

Statistisches Amt  
für Hamburg und Schleswig-Holstein



STATISTISCHE BERICHTE

Kennziffer: E II 1/E III 1 - m 9/24 SH

# Das Baugewerbe in Schleswig-Holstein September 2024

Herausgegeben am: 19. Dezember 2024

# Impressum

## Statistische Berichte

### Herausgeber:

**Statistisches Amt für Hamburg und Schleswig-Holstein**

– Anstalt des öffentlichen Rechts –

Steckelhörn 12  
20457 Hamburg

### Auskunft zu dieser Veröffentlichung:

Verena Hein

Telefon: 0431 6895-9143

E-Mail: [bau@statistik-nord.de](mailto:bau@statistik-nord.de)

### Auskunftsdienst:

E-Mail: [info@statistik-nord.de](mailto:info@statistik-nord.de)

Auskünfte: 040 42831-1766

Internet: [www.statistik-nord.de](http://www.statistik-nord.de)

© Statistisches Amt für Hamburg und Schleswig-Holstein, Hamburg 2024  
Auszugsweise Vervielfältigung und Verbreitung mit Quellenangabe gestattet.

Sofern in den Produkten auf das Vorhandensein von Copyrightrechten Dritter hingewiesen wird, sind die in deren Produkten ausgewiesenen Copyrightbestimmungen zu wahren. Alle übrigen Rechte bleiben vorbehalten.

### Zeichenerklärung:

|          |  |
|----------|--|
| 0        | weniger als die Hälfte von 1 in der letzten besetzten Stelle, jedoch mehr als nichts |
| –        | nichts vorhanden (genau Null)  |
| ...      | Angabe fällt später an   |
| ·        | Zahlenwert unbekannt oder geheim zu halten   |
| x        | Tabellenfach gesperrt, weil Aussage nicht sinnvoll                                   |
| p        | vorläufiges Ergebnis   |
| r        | berichtigtes Ergebnis  |
| s        | geschätztes Ergebnis   |
| a. n. g. | anderweitig nicht genannt  |
| u. dgl.  | und dergleichen  |
| ( )      | Zahlenwert mit eingeschränkter Aussagefähigkeit                                      |
| /        | Zahlenwert nicht sicher genug  |

Abweichungen in den Summen sind auf Runden der Zahlen zurückzuführen.

# Inhaltsverzeichnis

Seite

|  |    |
|--|----|
| <b>Hinweise</b>  | 4  |
| <b>Tabellenteil</b>  |    |
| 1. Bauhauptgewerbe   | 5  |
| 1.1 Betriebe, Beschäftigung, Entgelte, Umsatz und Auftragseingang im Bauhauptgewerbe in Schleswig-Holstein 2020 bis 2024                             | 5  |
| 1.2 Betriebe, Beschäftigung, Entgelte, Umsatz und Auftragseingang im Bauhauptgewerbe in Schleswig-Holstein im September 2024 nach Wirtschaftszweigen | 6  |
| 1.3 Betriebe, Beschäftigung, Umsatz und Auftragseingang im Bauhauptgewerbe in Schleswig-Holstein im September 2024 nach Bauarten und Auftraggebern   | 7  |
| 1.4 Betriebe, Beschäftigung, Entgelte, Umsatz und Auftragseingang im Bauhauptgewerbe in Schleswig-Holstein im September 2024 nach Kreisen            | 8  |
| 1.5 Auftragsbestand im Bauhauptgewerbe in Schleswig-Holstein vom 1. Quartal 2022 bis 3. Quartal 2024 nach Bauarten und Auftraggebern                 | 9  |
| 1.6 Messzahlen und Veränderungsraten für Beschäftigte und Umsatz im Bauhauptgewerbe in Schleswig-Holstein 2022 bis 2024                              | 10 |
| 2. Ausbaugewerbe   | 11 |
| 2.1 Betriebe, Beschäftigung, Entgelte und Umsatz im Ausbaugewerbe in Schleswig-Holstein 2020 bis 2024  | 11 |
| 2.2 Betriebe, Beschäftigung, Entgelte und Umsatz im Ausbaugewerbe in Schleswig-Holstein im 3. Quartal 2024 nach Wirtschaftszweigen                   | 12 |
| 2.3 Betriebe, Beschäftigung, Entgelte und Umsatz im Ausbaugewerbe in Schleswig-Holstein im 3. Quartal 2024 nach Kreisen                              | 13 |
| 2.4 Messzahlen und Veränderungsraten für Beschäftigte und Umsatz im Ausbaugewerbe in Schleswig-Holstein 2021 bis 3. Quartal 2024                     | 14 |
| <b>Grafiken</b>  |    |
| 1. Baugewerblicher Umsatz und Auftragseingänge im Bauhauptgewerbe in Schleswig-Holstein 2022 bis 2024  | 6  |
| 2. Veränderungsrate der Messzahlen für Beschäftigte und Umsatz gegenüber dem Vorjahreswert im Bauhauptgewerbe in Schleswig-Holstein 2021 bis 2024    | 9  |
| 3. Ausbaugewerblicher Umsatz im Ausbaugewerbe in Schleswig-Holstein 2020 bis 2024  | 11 |
| 4. Veränderungsrate der Messzahlen für Beschäftigte und Umsatz gegenüber dem Vorjahreswert im Ausbaugewerbe in Schleswig-Holstein 2021 bis 2024      | 14 |

## Hinweise

**Rechtsgrundlagen:** Gesetz über die Statistik im Produzierenden Gewerbe (ProdGewStatG) in der Fassung der Bekanntmachung vom 21. März 2002 (BGBl. I S. 1181) zuletzt geändert durch Artikel 7 des Gesetzes vom 22. Februar 2021 (BGBl. I S.266), in Verbindung mit dem Bundesstatistikgesetz (BStatG) in der Fassung der Bekanntmachung vom 20. Oktober 2016 (BGBl. I S. 2394), zuletzt geändert durch Artikel 14 des Gesetzes vom 08.05.2024 (BGBl. I Nr. 152).

**Erhebungsbereich:** Die Abgrenzung und Gliederung des Baugewerbes erfolgt aktuell nach der Klassifikation der Wirtschaftszweige, Ausgabe 2008 (WZ2008). Die Erhebungen werden getrennt durchgeführt für Rechtliche Einheiten in den Bereichen "Vorbereitende Baustellenarbeiten, Hoch- und Tiefbau" (Bauhauptgewerbe) sowie für Rechtliche Einheiten in den Bereichen "Bauinstallation und sonstiges Ausbaugewerbe" (Ausbaugewerbe).

**Erhebungseinheit:** Zum Monatsbericht im Bauhauptgewerbe melden alle Betriebe des Bauhauptgewerbes von Rechtlichen Einheiten mit 20 und mehr tätigen Personen (ggf. inklusive ihrer Anteile an Arbeitsgemeinschaften), soweit sich ihre Tätigkeit auf inländische Baustellen bezieht. Die vierteljährliche Erhebung im Ausbaugewerbe erfasst alle Betriebe des Ausbaugewerbes von Rechtlichen Einheiten mit ebenfalls 20 und mehr Personen (von Berichtsjahr 2018 bis einschließlich 2020 mit 23 und mehr) und mehr tätigen Personen. Aufgrund der Absenkung der Berichtskreisuntergrenze sind die Ergebnisse ab 2021 nur eingeschränkt mit den Vorjahreswerten vergleichbar. Maßgebend dafür ist jeweils die Beschäftigtenzahl Ende Juni des vorausgegangenen Berichtsjahres. Erfasst und nachgewiesen werden örtliche Einheiten (in der Regel nicht Baustellen) mit wirtschaftlichem Schwerpunkt im Baugewerbe.

**Ergänzende Ergebnisse aus dem Mixmodell:** Das Baugewerbe ist geprägt durch eine Vielzahl von kleinen Betrieben, die in der Summe eine wichtige Rolle für die Darstellung der konjunkturellen Entwicklung spielen. Deshalb werden die Daten der Monatserhebung im Bauhauptgewerbe sowie der Vierteljahreserhebung im Ausbaugewerbe, die lediglich Betriebe von Rechtlichen Einheiten mit 20 und mehr tätigen Personen erfassen, zusätzlich auch um Verwaltungsdaten für die Betriebe von Rechtlichen Einheiten mit weniger als 20 tätigen Personen ergänzt. Die Verwaltungsdaten umfassen Umsatzdaten der Finanzverwaltung und Beschäftigtendaten der Bundesagentur für Arbeit. Das Ergebnis für dieses so genannte Mixmodell entspricht praktisch einer Totalzählung. Das Mixmodell zielt darauf ab, die Darstellung der konjunkturellen Entwicklung im Bauhaupt- und im Ausbaugewerbe zu vervollständigen und damit die Aussagefähigkeit, der Ergebnisse aus den Primärerhebungen zu verbessern. Aufgrund methodischer Besonderheiten ist mit dem Mixmodell nur die Darstellung von Messziffern und Veränderungsraten, nicht jedoch von absoluten Größen möglich.

**Tätige Personen:** Tätige Inhaber/-innen und tätige Mitinhaber/-innen, unbezahlt mithelfende Familienangehörige und alle in einem arbeitsrechtlichen Verhältnis zur Rechtlichen Einheit stehende Personen. Nachgewiesen wird der Stand am Monats- bzw. Quartalsende, bei größeren Zeiträumen der jeweilige Durchschnitt für die betreffenden Monate bzw. Quartale.

**Entgelte:** Summe der lohnsteuerpflichtigen Bruttobezüge (Bar- und Sachbezüge) ohne Arbeitgeberanteile zur Kranken-, Pflege-, Renten- und Arbeitslosenversicherung, ohne Beiträge zu den Sozialkassen des Baugewerbes, ohne Winterbau-Umlage und ohne Aufwendungen für die betriebliche Alters-, Invaliditäts- und Hinterbliebenenversorgung sowie ohne gezahltes Vorruhestandsgeld.

**Geleistete Arbeitsstunden:** Alle auf Baustellen, Bauhöfen und in Werkstätten im Bundesgebiet tatsächlich geleisteten Arbeitsstunden, gleichgültig ob sie von Lohn- oder Gehaltsempfängern oder von Auszubildenden erbracht wurden. Nicht einbezogen sind die für Büro­tätigkeit geleisteten Arbeitsstunden.

**Umsatz (ohne Umsatzsteuer):** Die dem Finanzamt für die Umsatzsteuer zu meldenden steuerbaren (steuerpflichtigen und steuerfreien) Beträge für die im Bundesgebiet getätigten Leistungen, einschließlich Umsatz aus Nachunternehmertätigkeit und der Vergabe von Teilleistungen an Nachunternehmer. Hierzu zählen auch Anzahlungen für Teilleistungen oder Vorauszahlungen vor Ausführung der entsprechenden Lieferungen oder Leistungen, die gem. § 13 UStG zu versteuern sind. Neben dem baugewerblichen Umsatz enthält der Gesamtumsatz sonstige Umsätze (vorwiegend aus Handelsware, aus sonstigen eigenen Erzeugnissen (Baustoffen, Betonwaren u. Ä.), Umsätze aus Lohnarbeiten für Dritte, Dienstleistungen, Vermietung und Verpachtung).

**Auftragseingang:** Als Auftragseingang gilt die Summe aller im Berichtszeitraum eingegangenen und vom Betrieb fest akzeptierten Bauaufträge im Inland (ohne Umsatzsteuer). Anzugeben sind nur Auftragseingänge, die vom Betrieb selbst ausgeführt werden ohne die an Nachunternehmer zu vergebenden Teile von Bauaufträgen.

**Auftragsbestand:** Zum Auftragsbestand rechnet der Wert (ohne Umsatzsteuer) aller fest angenommenen, aber noch nicht ausgeführten Bauaufträge bzw. Auftragsteile im Inland am Ende des Berichtsvierteljahres, ohne an Nachunternehmer vergebene Aufträge. Bei der Ermittlung des Auftragsbestandes ist vom Wert bereits im Bau befindlicher Projekte der Teil abzusetzen, der produktionstechnisch schon fertiggestellt ist.

**Wirtschaftsbau:** Unter Wirtschaftsbau werden Hoch- und Tiefbaumaßnahmen im Nichtwohnungsbau, die nicht der öffentlichen Hand zuzurechnen sind, zusammengefasst (frühere Bezeichnung: Gewerblicher und industrieller Bau).

# 1.1 Betriebe, Beschäftigung, Entgelte, Umsatz und Auftragseingang im Bauhauptgewerbe<sup>1</sup> in Schleswig-Holstein 2020 bis 2024

(Betriebe von Rechtlichen Einheiten mit 20 und mehr tätigen Personen)

| Jahr<br>----<br>Monat | Betriebe <sup>2</sup> | Tätige<br>Personen im<br>Bauhaupt-<br>gewerbe <sup>2</sup> | Geleistete<br>Arbeits-<br>stunden | Entgelte   | Bau-<br>gewerbl.<br>Umsatz <sup>3</sup> | Auftrags-<br>eingang <sup>3</sup> |         |
|-----------------------|-----------------------|--|-----------------------------------|------------|---|-----------------------------------|---------|
|                       | Anzahl                |  | 1 000 Std                         | 1 000 Euro |   |                                   |         |
| 2020                  | 394                   | 17 146   | 20 470                            | 666 556    | 3 066 775                               | 2 428 599                         |         |
| 2021                  | 391                   | 17 499   | 20 573                            | 695 736    | 2 994 593                               | 2 660 551                         |         |
| 2022                  | 397                   | 17 635   | 20 857                            | 742 209    | 3 566 320                               | 2 845 999                         |         |
| 2023                  | 403                   | 17 958   | 20 910                            | 770 692    | 3 574 046                               | 2 673 623                         |         |
| 2022                  | Januar                | 399  | 17 654                            | 1 431      | 54 274                                  | 175 457                           | 232 178 |
|                       | Februar               | 397  | 17 582                            | 1 500      | 51 048                                  | 184 578                           | 236 007 |
|                       | März                  | 397  | 17 579                            | 1 932      | 58 826                                  | 273 733                           | 288 451 |
|                       | April                 | 397  | 17 548                            | 1 701      | 61 046                                  | 254 684                           | 230 229 |
|                       | Mai                   | 396  | 17 501                            | 1 878      | 65 731                                  | 316 795                           | 257 235 |
|                       | Juni                  | 396  | 17 624                            | 1 911      | 63 402                                  | 316 278                           | 279 900 |
|                       | Juli                  | 396  | 17 559                            | 1 727      | 60 469                                  | 308 621                           | 250 827 |
|                       | August                | 396  | 17 808                            | 1 913      | 64 483                                  | 329 490                           | 244 949 |
|                       | September             | 396  | 17 850                            | 1 928      | 65 321                                  | 339 435                           | 215 809 |
|                       | Oktober               | 396  | 17 745                            | 1 765      | 61 531                                  | 311 600                           | 236 674 |
|                       | November              | 396  | 17 677                            | 1 954      | 78 010                                  | 375 204                           | 194 107 |
|                       | Dezember              | 396  | 17 489                            | 1 217      | 58 068                                  | 380 446                           | 179 632 |
| 2023                  | Januar                | 406  | 17 962                            | 1 465      | 55 819                                  | 156 885                           | 170 765 |
|                       | Februar               | 405  | 17 966                            | 1 635      | 55 320                                  | 245 647                           | 234 064 |
|                       | März                  | 405  | 18 048                            | 1 860      | 60 390                                  | 299 794                           | 253 873 |
|                       | April                 | 405  | 18 076                            | 1 717      | 64 044                                  | 276 653                           | 230 305 |
|                       | Mai                   | 405  | 17 969                            | 1 880      | 69 891                                  | 297 513                           | 235 048 |
|                       | Juni                  | 402  | 17 909                            | 1 989      | 65 405                                  | 338 297                           | 299 989 |
|                       | Juli                  | 402  | 17 882                            | 1 804      | 64 052                                  | 324 661                           | 226 218 |
|                       | August                | 401  | 17 989                            | 1 892      | 67 138                                  | 313 657                           | 249 462 |
|                       | September             | 401  | 18 049                            | 1 901      | 63 982                                  | 333 302                           | 205 148 |
|                       | Oktober               | 401  | 18 010                            | 1 719      | 64 737                                  | 299 265                           | 179 933 |
|                       | November              | 401  | 17 947                            | 1 915      | 80 586                                  | 363 341                           | 195 334 |
|                       | Dezember              | 400  | 17 691                            | 1 132      | 59 329                                  | 325 031                           | 193 483 |
| 2024                  | Januar                | 396  | 17 611                            | 1 243      | 54 821                                  | 125 424                           | 169 080 |
|                       | Februar               | 394  | 17 515                            | 1 628      | 56 029                                  | 225 643                           | 228 843 |
|                       | März                  | 394  | 17 667                            | 1 729      | 59 623                                  | 255 189                           | 207 195 |
|                       | April                 | 393  | 17 744                            | 1 877      | 67 689                                  | 275 802                           | 245 985 |
|                       | Mai                   | 391  | 17 552                            | 1 773      | 67 848                                  | 272 346                           | 211 305 |
|                       | Juni                  | 390  | 17 588                            | 1 803      | 64 970                                  | 318 220                           | 291 580 |
|                       | Juli                  | 386  | 17 488                            | 1 958      | 70 655                                  | 316 839                           | 272 110 |
|                       | August                | 385  | 17 561                            | 1 741      | 66 814                                  | 313 104                           | 262 129 |
|                       | September             | 385  | 17 708                            | 1 842      | 65 829                                  | 322 479                           | 238 429 |

<sup>1</sup> Vorbereitende Baustellenarbeiten, Hoch- und Tiefbau

<sup>2</sup> Jahreswerte = Monatsdurchschnitt

<sup>3</sup> ohne Umsatzsteuer

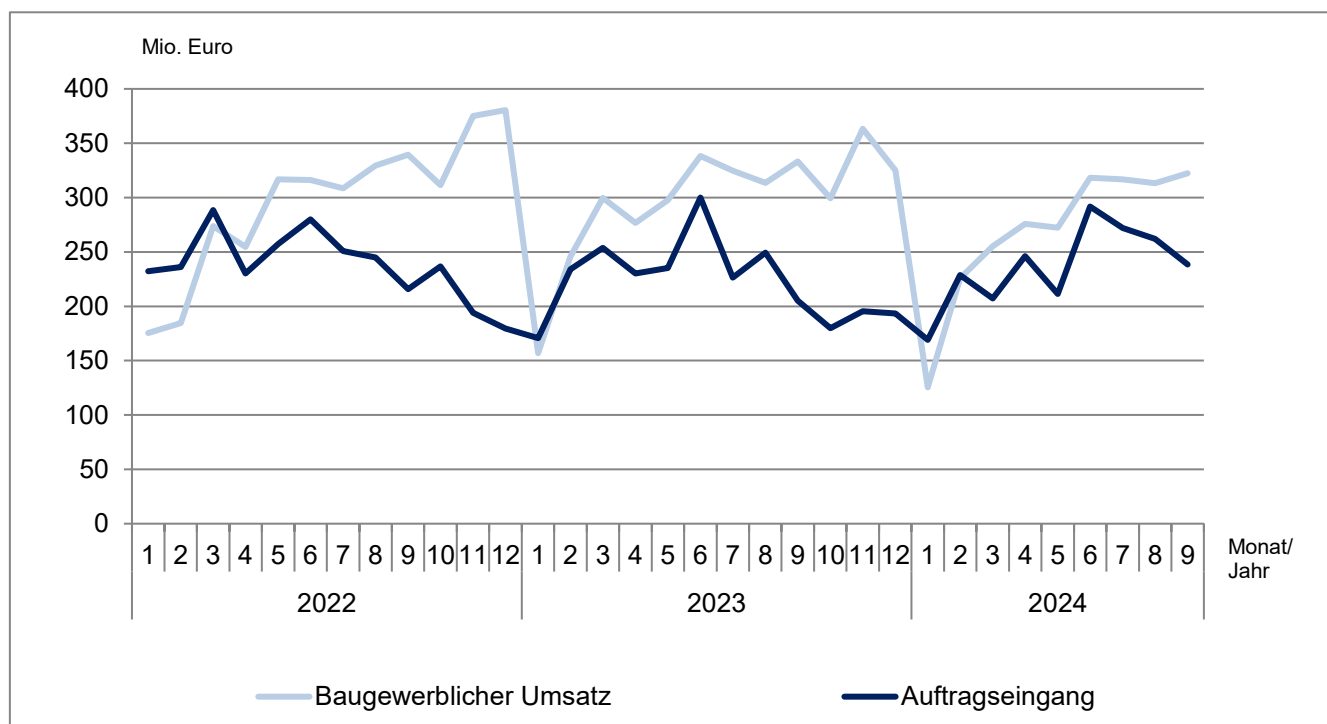
## 1.2 Betriebe, Beschäftigung, Entgelte, Umsatz und Auftragseingang im Bauhauptgewerbe<sup>1</sup> in Schleswig-Holstein im September 2024 nach Wirtschaftszweigen (Betriebe von Rechtlichen Einheiten mit 20 und mehr tätigen Personen)

| WZ-Nr.  | Wirtschaftszweig                                | Betriebe   | Tätige Personen im Bauhauptgewerbe | Geleistete Arbeitsstunden | Entgelte      | Baugewerbl. Umsatz <sup>2</sup> | Auftragseingang <sup>2</sup> |
|---|---|------------|------------------------------------|---------------------------|---------------|---------------------------------|------------------------------|
|   |   | Anzahl     |                                    | 1 000 Std                 |               | 1 000 Euro                      |                              |
| 41.2  | Bau von Gebäuden                                | 118        | 4 750                              | 428                       | 17 647        | 105 341                         | 50 284                       |
| 42.1  | Bau von Straßen und Bahnverkehrsstrecken        | 43         | 3 341                              | 404                       | 13 327        | 65 943                          | 61 771                       |
| 42.11   | Bau von Straßen                                 | 37         | 2 911                              | 350                       | 11 526        | 61 133                          | 59 918                       |
| 43.9  | Sonstige spezialisierte Bautätigkeiten          | 143        | 5 874                              | 573                       | 20 866        | 83 498                          | 79 510                       |
| 43.91   | Dachdeckerei und Zimmerei                       | 72         | 2 623                              | 264                       | 8 560         | 36 017                          | 29 182                       |
| 43.99   | Sonstige spezialisierte Bautätigkeiten a. n. g. | 71         | 3 251                              | 309                       | 12 305        | 47 481                          | 50 328                       |
| <b>Vorbereitende Baustellenarbeiten, Hoch- und Tiefbau zusammen</b> |   | <b>385</b> | <b>17 708</b>                      | <b>1 842</b>              | <b>65 829</b> | <b>322 479</b>                  | <b>238 429</b>               |

<sup>1</sup> Vorbereitende Baustellenarbeiten, Hoch- und Tiefbau

<sup>2</sup> ohne Umsatzsteuer

## Baugewerblicher Umsatz und Auftragseingang im Bauhauptgewerbe in Schleswig-Holstein 2022 bis 2024 (Betriebe von Rechtlichen Einheiten mit 20 und mehr tätigen Personen)



**1.3 Betriebe, Beschäftigung, Umsatz und Auftragseingang im Bauhauptgewerbe<sup>1</sup>  
in Schleswig-Holstein im September 2024 nach Bauarten und Auftraggebern**  
(Betriebe von Rechtlichen Einheiten mit 20 und mehr tätigen Personen)

| Merkmal  | September<br>2024 | zum Vergleich     |                |                          |                | Januar - September <sup>2</sup> |                  |                     |
|--|-------------------|-------------------|----------------|--------------------------|----------------|---------------------------------|------------------|---------------------|
|  |                   | September<br>2023 | August<br>2024 | Veränderung zum ... in % |                | 2024                            | 2023             | Veränderung<br>in % |
|  |                   |                   |                | September<br>2023        | August<br>2024 |                                 |                  |                     |
| Betriebe   | 385               | 401               | 385            | - 4,0                    | -              | 390                             | 404              | - 3,2               |
| Tätige Personen im Bauhauptgewerbe                     | 17 708            | 18 049            | 17 561         | - 1,9                    | 0,8            | 17 604                          | 17 983           | - 2,1               |
| Entgelte (1 000 Euro)                                  | 65 829            | 63 982            | 66 814         | 2,9                      | - 1,5          | 574 278                         | 566 040          | 1,5                 |
| <b>Geleistete Arbeitsstunden (1 000 Std)</b>           | <b>1 842</b>      | <b>1 901</b>      | <b>1 741</b>   | <b>- 3,1</b>             | <b>5,8</b>     | <b>15 595</b>                   | <b>16 143</b>    | <b>- 3,4</b>        |
| Hochbau insgesamt                                      | 900               | 1 014             | 850            | - 11,2                   | 5,9            | 7 834                           | 8 466            | - 7,5               |
| Tiefbau insgesamt                                      | 942               | 887               | 891            | 6,2                      | 5,7            | 7 761                           | 7 677            | 1,1                 |
| Wohnungsbau  | 582               | 654               | 550            | - 11,0                   | 5,8            | 5 054                           | 5 662            | - 10,7              |
| Wirtschaftsbau   | 543               | 561               | 508            | - 3,3                    | 6,8            | 4 643                           | 4 800            | - 3,3               |
| Hochbau  | 217               | 254               | 200            | - 14,5                   | 8,6            | 1 907                           | 2 076            | - 8,1               |
| Tiefbau  | 326               | 307               | 308            | 6,0                      | 5,7            | 2 736                           | 2 724            | 0,4                 |
| öffentlicher und<br>Straßenbau                         | 717               | 686               | 683            | 4,6                      | 5,1            | 5 899                           | 5 680            | 3,8                 |
| Hochbau  | 101               | 106               | 100            | - 4,6                    | 1,2            | 874                             | 728              | 20,0                |
| Straßenbau   | 296               | 289               | 280            | 2,3                      | 5,5            | 2 449                           | 2 383            | 2,8                 |
| sonstiger Tiefbau                                      | 320               | 290               | 302            | 10,4                     | 5,9            | 2 576                           | 2 570            | 0,2                 |
| <b>Baugewerblicher Umsatz<sup>3</sup> (1 000 Euro)</b> | <b>322 479</b>    | <b>333 302</b>    | <b>313 104</b> | <b>- 3,2</b>             | <b>3,0</b>     | <b>2 425 046</b>                | <b>2 586 409</b> | <b>- 6,2</b>        |
| Hochbau insgesamt                                      | 168 956           | 192 790           | 168 935        | - 12,4                   | 0,0            | 1 325 946                       | 1 495 744        | - 11,4              |
| Tiefbau insgesamt                                      | 153 523           | 140 512           | 144 168        | 9,3                      | 6,5            | 1 099 100                       | 1 090 665        | 0,8                 |
| Wohnungsbau  | 118 425           | 125 101           | 102 162        | - 5,3                    | 15,9           | 855 647                         | 1 010 750        | - 15,3              |
| Wirtschaftsbau   | 89 974            | 91 466            | 103 174        | - 1,6                    | - 12,8         | 733 834                         | 746 422          | - 1,7               |
| Hochbau  | 34 204            | 49 955            | 51 159         | - 31,5                   | - 33,1         | 334 992                         | 357 444          | - 6,3               |
| Tiefbau  | 55 771            | 41 512            | 52 015         | 34,3                     | 7,2            | 398 841                         | 388 978          | 2,5                 |
| öffentlicher und<br>Straßenbau                         | 114 080           | 116 734           | 107 767        | - 2,3                    | 5,9            | 835 566                         | 829 238          | 0,8                 |
| Hochbau  | 16 328            | 17 734            | 15 614         | - 7,9                    | 4,6            | 135 306                         | 127 550          | 6,1                 |
| Straßenbau   | 57 661            | 56 204            | 46 773         | 2,6                      | 23,3           | 378 834                         | 352 932          | 7,3                 |
| sonstiger Tiefbau                                      | 40 091            | 42 796            | 45 380         | - 6,3                    | - 11,7         | 321 425                         | 348 755          | - 7,8               |
| <b>Auftragseingang<sup>3</sup> (1 000 Euro)</b>        | <b>238 429</b>    | <b>205 148</b>    | <b>262 129</b> | <b>16,2</b>              | <b>- 9,0</b>   | <b>2 126 656</b>                | <b>2 104 872</b> | <b>1,0</b>          |
| Hochbau insgesamt                                      | 110 513           | 106 931           | 139 274        | 3,3                      | - 20,7         | 1 034 601                       | 1 104 045        | - 6,3               |
| Tiefbau insgesamt                                      | 127 916           | 98 217            | 122 855        | 30,2                     | 4,1            | 1 092 055                       | 1 000 827        | 9,1                 |
| Wohnungsbau  | 68 398            | 61 812            | 66 979         | 10,7                     | 2,1            | 588 032                         | 577 458          | 1,8                 |
| Wirtschaftsbau   | 67 415            | 65 721            | 103 047        | 2,6                      | - 34,6         | 689 030                         | 777 589          | - 11,4              |
| Hochbau  | 30 592            | 37 804            | 57 754         | - 19,1                   | - 47,0         | 339 887                         | 416 146          | - 18,3              |
| Tiefbau  | 36 823            | 27 917            | 45 292         | 31,9                     | - 18,7         | 349 143                         | 361 444          | - 3,4               |
| öffentlicher und Straßenbau                            | 102 616           | 77 616            | 92 103         | 32,2                     | 11,4           | 849 593                         | 749 825          | 13,3                |
| Hochbau  | 11 523            | 7 315             | 14 541         | 57,5                     | - 20,8         | 106 681                         | 110 442          | - 3,4               |
| Straßenbau   | 49 388            | 42 402            | 36 006         | 16,5                     | 37,2           | 404 956                         | 350 616          | 15,5                |
| sonstiger Tiefbau                                      | 41 705            | 27 898            | 41 557         | 49,5                     | 0,4            | 337 955                         | 288 767          | 17,0                |

<sup>1</sup> Vorbereitende Baustellenarbeiten, Hoch- und Tiefbau

<sup>2</sup> bei Betrieben und tät. Personen = Durchschnitt der Monate

<sup>3</sup> ohne Umsatzsteuer

**1.4 Betriebe, Beschäftigung, Entgelte, Umsatz und Auftragseingang im Bauhauptgewerbe<sup>1</sup>  
in Schleswig-Holstein September 2024 nach Kreisen**  
(Betriebe von Rechtlichen Einheiten mit 20 und mehr tätigen Personen)

| KREISFREIE STADT<br>-----<br>Kreis | Betriebe   | Tätige<br>Personen im<br>Bauhaupt-<br>gewerbe | Geleistete<br>Arbeits-<br>stunden | Entgelte      | Bau-<br>gewerbl.<br>Umsatz <sup>2</sup> | Auftrags-<br>eingang <sup>2</sup> |
|------------------------------------|------------|---|-----------------------------------|---------------|---|-----------------------------------|
|                                    | Anzahl     |   | 1 000 Std                         | 1 000 Euro    |   |                                   |
| FLENSBURG                          | 7          | 264   | 22                                | 1 034         | 5 324                                   | 1 894                             |
| KIEL                               | 15         | 734   | 62                                | 2 891         | 10 887                                  | 7 440                             |
| LÜBECK                             | 26         | 1 313   | 119                               | 4 884         | 23 308                                  | 10 420                            |
| NEUMÜNSTER                         | 15         | 951   | 83                                | 3 511         | 9 322                                   | 10 416                            |
| Dithmarschen                       | 26         | 1 127   | 125                               | 4 136         | 24 719                                  | 23 725                            |
| Herzogtum Lauenburg                | 19         | 580   | 59                                | 1 998         | 10 370                                  | 13 927                            |
| Nordfriesland                      | 40         | 1 543   | 181                               | 5 576         | 32 063                                  | 26 588                            |
| Ostholstein                        | 22         | 850   | 96                                | 3 137         | 14 813                                  | 11 548                            |
| Pinneberg                          | 27         | 1 161   | 128                               | 4 286         | 18 617                                  | 15 114                            |
| Plön                               | 16         | 715   | 71                                | 2 821         | 12 581                                  | 12 097                            |
| Rendsburg-Eckernförde              | 47         | 2 838   | 319                               | 10 503        | 65 369                                  | 29 157                            |
| Schleswig-Flensburg                | 46         | 2 208   | 251                               | 8 172         | 38 682                                  | 26 323                            |
| Segeberg                           | 29         | 1 404   | 141                               | 5 361         | 22 586                                  | 24 477                            |
| Steinburg                          | 20         | 837   | 72                                | 3 177         | 13 497                                  | 11 998                            |
| Stormarn                           | 30         | 1 183   | 114                               | 4 342         | 20 344                                  | 13 304                            |
| <b>Schleswig-Holstein</b>          | <b>385</b> | <b>17 708</b>                                 | <b>1 842</b>                      | <b>65 829</b> | <b>322 479</b>                          | <b>238 429</b>                    |

<sup>1</sup> Vorbereitende Baustellenarbeiten, Hoch- und Tiefbau

<sup>2</sup> ohne Umsatzsteuer



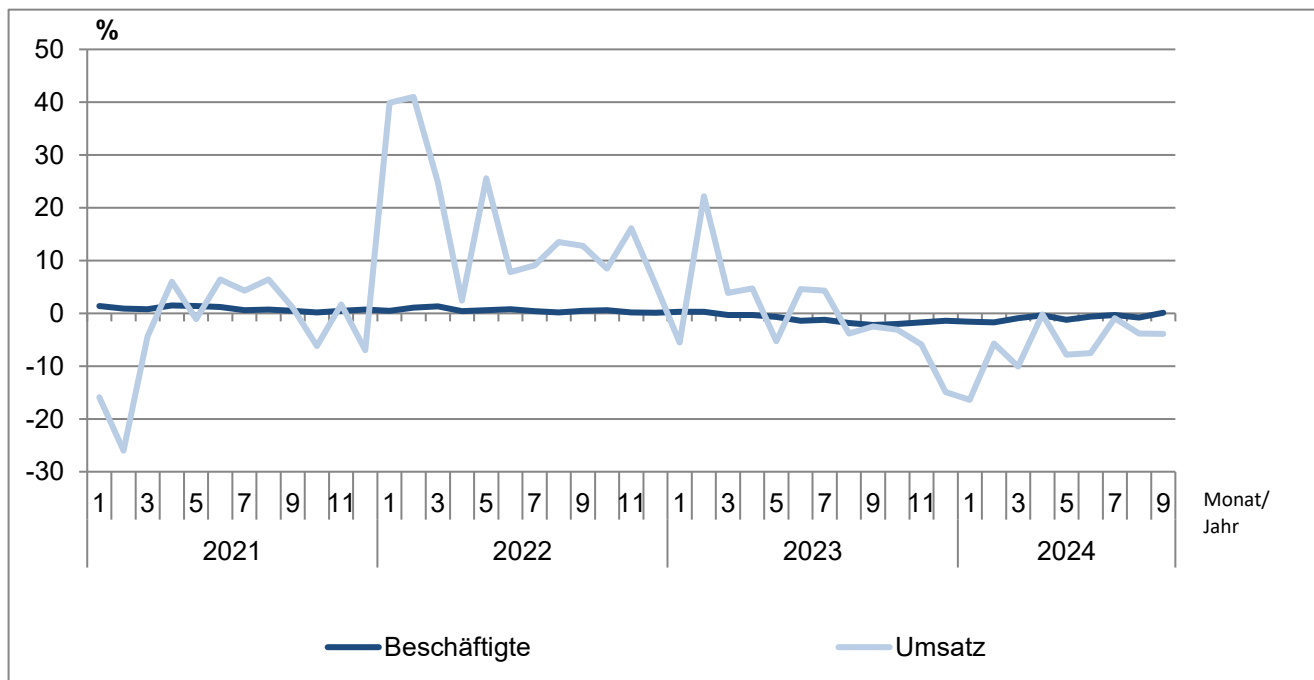
**1.5 Auftragsbestand im Bauhauptgewerbe<sup>1</sup> in Schleswig-Holstein  
vom 1. Quartal 2022 bis 3. Quartal 2024 nach Bauarten und Auftraggebern  
(Betriebe von Rechtlichen Einheiten mit 20 und mehr tätigen Personen)**

| Jahr<br>----<br>Stichtag                     | Vorbereitende<br>Baustellenarbeiten,<br>Hoch- und Tiefbau<br>zusammen | Wohnungs-<br>bau | Wirtschaftsbau |         |         | Öffentlicher und Verkehrsbau |         |            |                      |         |
|--|---|------------------|----------------|---------|---------|------------------------------|---------|------------|----------------------|---------|
|  |   |                  | Zusammen       | Hochbau | Tiefbau | Zusammen                     | Hochbau | Straßenbau | sonstiger<br>Tiefbau |         |
| 1 000 Euro <sup>2</sup>                      |   |                  |                |         |         |                              |         |            |                      |         |
| 2022   | 31. März  | 1 775 308        | 669 837        | 563 860 | 312 285 | 251 575                      | 541 611 | 74 482     | 186 250              | 280 879 |
|  | 30. Juni  | 1 828 179        | 659 580        | 570 883 | 308 116 | 262 767                      | 597 716 | 76 325     | 224 419              | 296 972 |
|  | 30. September   | 1 798 079        | 647 636        | 538 143 | 300 519 | 237 624                      | 612 300 | 82 350     | 209 226              | 320 724 |
|  | 31. Dezember  | 1 643 035        | 603 648        | 508 456 | 291 872 | 216 584                      | 530 931 | 77 979     | 140 446              | 312 506 |
| 2023   | 31. März  | 1 725 596        | 582 855        | 538 145 | 308 050 | 230 095                      | 604 596 | 89 698     | 201 860              | 313 039 |
|  | 30. Juni  | 1 764 006        | 594 643        | 592 620 | 340 505 | 252 115                      | 576 742 | 91 282     | 200 910              | 284 549 |
|  | 30. September   | 1 692 135        | 573 573        | 588 384 | 332 616 | 255 768                      | 530 178 | 84 641     | 209 360              | 236 177 |
|  | 31. Dezember  | 1 541 195        | 542 498        | 528 457 | 295 347 | 233 109                      | 470 239 | 78 437     | 162 675              | 229 128 |
| 2024   | 31. März  | 1 637 566        | 542 120        | 564 173 | 303 886 | 260 286                      | 531 274 | 89 401     | 203 045              | 238 827 |
|  | 30. Juni  | 1 713 927        | 593 035        | 545 118 | 293 049 | 252 069                      | 575 773 | 88 733     | 223 734              | 263 307 |
|  | 30. September   | 1 694 434        | 553 176        | 554 604 | 306 879 | 247 725                      | 586 654 | 88 635     | 255 177              | 242 842 |
| Veränderung gegenüber Vorjahresstichtag in % |   |                  |                |         |         |                              |         |            |                      |         |
| 2024   | 31. März  | - 5,1            | - 7,0          | 4,8     | - 1,4   | 13,1                         | - 12,1  | - 0,3      | 0,6                  | - 23,7  |
|  | 30. Juni  | - 2,8            | - 0,3          | - 8,0   | - 13,9  | - 0,0                        | - 0,2   | - 2,8      | 11,4                 | - 7,5   |
|  | 30. September   | 0,1              | - 3,6          | - 5,7   | - 7,7   | - 3,1                        | 10,7    | 4,7        | 21,9                 | 2,8     |

<sup>1</sup> Vorbereitende Baustellenarbeiten, Hoch- und Tiefbau

<sup>2</sup> ohne Umsatzsteuer

**Veränderungsrate der Messzahlen für Beschäftigte und Umsatz gegenüber dem Vorjahreswert  
im Bauhauptgewerbe in Schleswig-Holstein 2021 - 2024  
(alle Betriebe - Ergebnisse Mixmodell)**



## 1.6 Messzahlen und Veränderungsraten für Beschäftigte und Umsatz im Bauhauptgewerbe<sup>1</sup> in Schleswig-Holstein 2022 bis 2024

(Ergebnisse für alle Betriebe aus dem Mixmodell mit Verwaltungsdatenauswertung)

| Jahr<br>-----<br>Monat | Beschäftigte          |                 |         | Umsatz                |                 |         |         |
|------------------------|-----------------------|-----------------|---------|-----------------------|-----------------|---------|---------|
|                        | Messzahl <sup>2</sup> | Veränderung zum |         | Messzahl <sup>2</sup> | Veränderung zum |         |         |
|                        |                       | Vormonat        | Vorjahr |                       | Vormonat        | Vorjahr |         |
|                        |                       | %               | %       |                       | %               | %       |         |
| 2022                   | Januar                | 99,1            | - 0,8   | 0,5                   | 65,9            | - 51,0  | 39,9    |
|                        | Februar               | 99,3            | 0,2     | 1,1                   | 76,7            | 16,3    | 41,0    |
|                        | März                  | 100,1           | 0,8     | 1,3                   | 110,3           | 43,7    | 24,8    |
|                        | April                 | 100,0           | - 0,1   | 0,4                   | 101,4           | - 8,0   | 2,4     |
|                        | Mai                   | 100,2           | 0,2     | 0,6                   | 121,0           | 19,3    | 25,6    |
|                        | Juni                  | 100,7           | 0,5     | 0,8                   | 122,7           | 1,4     | 7,8     |
|                        | Juli                  | 100,2           | - 0,5   | 0,4                   | 117,9           | - 3,9   | 9,1     |
|                        | August                | 101,5           | 1,3     | 0,2                   | 124,8           | 5,9     | 13,5    |
|                        | September             | 102,3           | 0,8     | 0,5                   | 129,5           | 3,8     | 12,8    |
|                        | Oktober               | 101,9           | - 0,4   | 0,6                   | 119,9           | - 7,4   | 8,5     |
|                        | November              | 101,4           | - 0,5   | 0,2                   | 143,0           | 19,3    | 16,1    |
|                        | Dezember              | 100,0           | - 1,4   | 0,1                   | 141,6           | - 0,9   | 5,4     |
| 2023                   | Januar                | 99,4            | - 0,6   | 0,3                   | 62,3            | - 56,0  | - 5,5   |
|                        | Februar               | 99,6            | 0,2     | 0,3                   | 93,7            | 50,4    | 22,2    |
|                        | März                  | 99,8            | 0,2     | - 0,3                 | 114,6           | 22,3    | 3,9     |
|                        | April                 | 99,7            | - 0,1   | - 0,3                 | 106,2           | - 7,3   | 4,7     |
|                        | Mai                   | 99,5            | - 0,2   | - 0,7                 | 114,6           | 7,9     | - 5,3   |
|                        | Juni                  | 99,3            | - 0,2   | - 1,4                 | 128,3           | 12,0    | 4,6     |
|                        | Juli                  | 99,0            | - 0,3   | - 1,2                 | 123,0           | - 4,1   | 4,3     |
|                        | August                | 99,7            | 0,7     | - 1,8                 | 120,0           | - 2,4   | - 3,8   |
|                        | September             | 100,1           | 0,4     | - 2,2                 | 126,3           | 5,3     | - 2,5   |
|                        | Oktober               | 99,9            | - 0,2   | - 2,0                 | 116,2           | - 8,0   | - 3,1   |
|                        | November              | 99,7            | - 0,2   | - 1,7                 | 134,6           | 15,9    | - 5,9   |
|                        | Dezember              | 98,6            | - 1,1   | - 1,4                 | 120,5           | - 10,5  | - 14,9  |
| 2024                   | Januar                | 97,8            | - 0,8   | - 1,6                 | 52,1            | - 56,8  | - 16,4  |
|                        | Februar               | 97,9            | 0,1     | - 1,7                 | 88,4            | 69,7    | - 5,7   |
|                        | März                  | 98,9            | 1,0     | - 0,9                 | 103,0           | 16,6    | - 10,1  |
|                        | April                 | 99,3            | 0,4     | - 0,4                 | 106,0           | 2,9     | - 0,2   |
|                        | Mai                   | 98,3 p          | - 1,0 p | - 1,2 p               | 105,7 p         | - 0,3 p | - 7,8 p |
|                        | Juni                  | 98,7 p          | 0,4 p   | - 0,6 p               | 118,7 p         | 12,3 p  | - 7,5 p |
|                        | Juli                  | 98,7 p          | - p     | - 0,3 p               | 121,9 p         | 2,7 p   | - 0,9 p |
|                        | August                | 98,9 p          | 0,2 p   | - 0,8 p               | 115,4 p         | - 5,3 p | - 3,8 p |
|                        | September             | 100,2 p         | 1,3 p   | 0,1 p                 | 121,4 p         | 5,2 p   | - 3,9 p |

<sup>1</sup> Vorbereitende Baustellenarbeiten, Hoch- und Tiefbau

<sup>2</sup> Basis 2021=100

## 2.1 Betriebe, Beschäftigung, Entgelte und Umsatz im Ausbaugewerbe<sup>1</sup> in Schleswig-Holstein 2020 bis 2024

(Betriebe von Rechtlichen Einheiten mit 20<sup>a</sup> und mehr tätigen Personen)

| Jahr<br>-----<br>Quartal | Betriebe <sup>2</sup> | Tätige<br>Personen im<br>Ausbau-<br>gewerbe <sup>2</sup> | Geleistete<br>Arbeits-<br>stunden | Entgelte   | Ausbau-<br>gewerbl.<br>Umsatz <sup>3</sup> |
|--------------------------|-----------------------|--|-----------------------------------|------------|--|
|                          | Anzahl                |  | 1 000 Std                         | 1 000 Euro |  |
| 2020                     | 278                   | 11 293   | 14 365                            | 380 453    | 1 410 859                                  |
| 2021                     | 366                   | 13 667   | 17 144                            | 472 525    | 1 697 465                                  |
| 2022                     | 388                   | 14 432   | 17 797                            | 520 184    | 1 964 234                                  |
| 2023                     | 400                   | 15 105   | 18 585                            | 567 541    | 2 226 427                                  |
| 2022                     |                       |  |                                   |            |  |
| 1. Quartal               | 390                   | 14 393   | 4 459                             | 122 479    | 402 626                                    |
| 2. Quartal               | 388                   | 14 300   | 4 404                             | 129 593    | 467 399                                    |
| 3. Quartal               | 387                   | 14 559   | 4 471                             | 130 088    | 486 819                                    |
| 4. Quartal               | 387                   | 14 474   | 4 463                             | 138 024    | 607 390                                    |
| 2023                     |                       |  |                                   |            |  |
| 1. Quartal               | 400                   | 14 945   | 4 716                             | 135 849    | 463 895                                    |
| 2. Quartal               | 400                   | 14 999   | 4 614                             | 141 848    | 533 767                                    |
| 3. Quartal               | 400                   | 15 285   | 4 672                             | 139 473    | 560 195                                    |
| 4. Quartal               | 400                   | 15 190   | 4 584                             | 150 371    | 668 571                                    |
| 2024                     |                       |  |                                   |            |  |
| 1. Quartal               | 411                   | 15 465   | 4 699                             | 143 927    | 515 462                                    |
| 2. Quartal               | 410                   | 15 338   | 4 665                             | 153 640    | 554 681                                    |
| 3. Quartal               | 409                   | 15 627   | 4 737                             | 152 562    | 600 864                                    |

<sup>a</sup> von 2018 bis 2020 Betriebe von Unternehmen mit 23 und mehr tätigen Personen

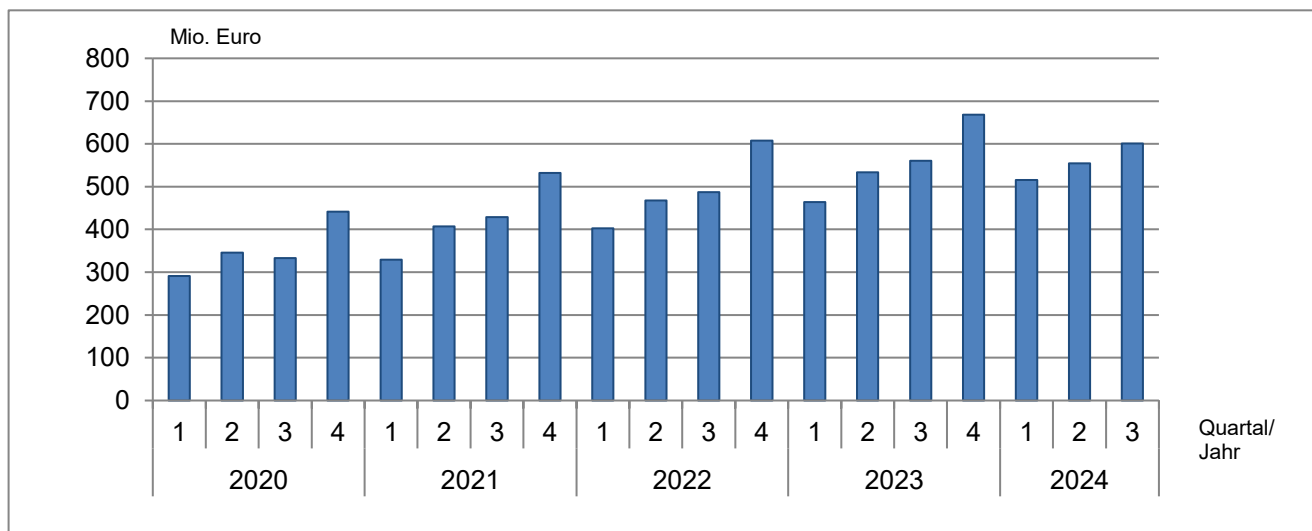
<sup>1</sup> Bauinstallation und sonstiges Ausbaugewerbe

<sup>2</sup> Jahreswerte = Quartalsdurchschnitt; Quartalswerte = am Ende des Quartals

<sup>3</sup> ohne Umsatzsteuer

### Ausbaugewerblicher Umsatz im Ausbaugewerbe in Schleswig-Holstein 2020 bis 2024

(Betriebe von Rechtlichen Einheiten mit 20<sup>a</sup> und mehr tätigen Personen)



<sup>a</sup> von 2018 bis 2020 Betriebe von Unternehmen mit 23 und mehr tätigen Personen

**2.2 Betriebe, Beschäftigung, Entgelte und Umsatz im Ausbaugewerbe<sup>1</sup>  
in Schleswig-Holstein im 3. Quartal 2024 nach Wirtschaftszweigen**  
(Betriebe von Rechtlichen Einheiten mit 20 und mehr tätigen Personen)

| WZ-Nr.  | Wirtschaftszweig   | Betriebe   | Tätige Personen im Ausbaugewerbe | Geleistete Arbeitsstunden | Entgelte       | Ausbaugewerbl. Umsatz <sup>2</sup> |
|---|--|------------|----------------------------------|---------------------------|----------------|------------------------------------|
|   |  | Anzahl     |                                  | 1 000 Std                 | 1 000 Euro     |                                    |
| 43.2  | Bauinstallation  | 300        | 12 252                           | 3 673                     | 121 628        | 491 146                            |
| 43.21   | Elektroinstallation  | 132        | 6 037                            | 1 936                     | 59 676         | 236 385                            |
| 43.22   | Gas-, Wasser-, Heizungs- sowie Lüftungs- und Klimainstallation | 149        | 5 461                            | 1 523                     | 53 434         | 218 620                            |
| 43.29   | Sonstige Bauinstallation                                       | 19         | 754                              | 214                       | 8 518          | 36 141                             |
| 43.3  | Sonstiger Ausbau   | 109        | 3 375                            | 1 064                     | 30 934         | 109 718                            |
| 43.32   | Bautischlerei und -schlosserei                                 | 28         | 799                              | 256                       | 6 635          | 24 510                             |
| 43.34   | Malerei und Glaserei   | 50         | 1 613                            | 543                       | 15 177         | 49 444                             |
| <b>Bauinstallation und sonstiges Ausbaugewerbe zusammen</b> |  | <b>409</b> | <b>15 627</b>                    | <b>4 737</b>              | <b>152 562</b> | <b>600 864</b>                     |

<sup>1</sup> Bauinstallation und sonstiges Ausbaugewerbe

<sup>2</sup> ohne Umsatzsteuer

**2.3 Betriebe, Beschäftigung, Entgelte und Umsatz im Ausbaugewerbe<sup>1</sup>  
in Schleswig-Holstein im 3. Quartal 2024 nach Kreisen**  
(Betriebe von Rechtlichen Einheiten mit 20 und mehr tätigen Personen)

| KREISFREIE STADT<br>Kreis | Betriebe   | Tätige<br>Personen im<br>Ausbau-<br>gewerbe | Geleistete<br>Arbeits-<br>stunden | Entgelte       | Ausbau-<br>gewerbl.<br>Umsatz <sup>2</sup> |
|---------------------------|------------|---|-----------------------------------|----------------|--|
|                           | Anzahl     |   | 1 000 Std                         | 1 000 Euro     |  |
| FLENSBURG                 | 11         | 469   | 142                               | 4 182          | 15 499                                     |
| KIEL                      | 34         | 1 475                                       | 477                               | 14 234         | 57 954                                     |
| LÜBECK                    | 31         | 1 401                                       | 361                               | 14 154         | 48 651                                     |
| NEUMÜNSTER                | 15         | 516   | 166                               | 4 865          | 18 525                                     |
| Dithmarschen              | 23         | 883   | 264                               | 7 870          | 38 311                                     |
| Herzogtum Lauenburg       | 22         | 791   | 230                               | 7 425          | 30 159                                     |
| Nordfriesland             | 32         | 1 078                                       | 334                               | 9 815          | 42 790                                     |
| Ostholstein               | 27         | 1 000                                       | 317                               | 10 205         | 35 102                                     |
| Pinneberg                 | 43         | 1 409                                       | 425                               | 14 528         | 55 544                                     |
| Plön                      | 18         | 771   | 234                               | 7 993          | 27 449                                     |
| Rendsburg-Eckernförde     | 38         | 1 675                                       | 577                               | 16 556         | 82 920                                     |
| Schleswig-Flensburg       | 21         | 671   | 207                               | 5 752          | 20 350                                     |
| Segeberg                  | 36         | 1 430                                       | 402                               | 12 700         | 48 258                                     |
| Steinburg                 | 20         | 702   | 197                               | 6 329          | 25 691                                     |
| Stormarn                  | 38         | 1 356                                       | 404                               | 15 952         | 53 662                                     |
| <b>Schleswig-Holstein</b> | <b>409</b> | <b>15 627</b>                               | <b>4 737</b>                      | <b>152 562</b> | <b>600 864</b>                             |

<sup>1</sup> Bauinstallation und sonstiges Ausbaugewerbe

<sup>2</sup> ohne Umsatzsteuer

## 2.4 Messzahlen und Veränderungsraten für Beschäftigte und Umsatz im Ausbaugewerbe<sup>1</sup> in Schleswig-Holstein 2021 bis 3. Quartal 2024

(Ergebnisse für alle Betriebe aus dem Mixmodell mit Verwaltungsdatenauswertung)

| Jahr<br>-----<br>Quartal | Beschäftigte          |                 |         | Umsatz                |                 |          |         |
|--------------------------|-----------------------|-----------------|---------|-----------------------|-----------------|----------|---------|
|                          | Messzahl <sup>2</sup> | Veränderung zum |         | Messzahl <sup>2</sup> | Veränderung zum |          |         |
|                          |                       | Vorquartal      | Vorjahr |                       | Vorquartal      | Vorjahr  |         |
|                          |                       | %               | %       |                       | %               | %        |         |
| 2021                     | 1. Quartal            | 98,6            | - 0,3   | 2,0                   | 79,4            | - 32,1   | - 1,2   |
|                          | 2. Quartal            | 99,3            | 0,7     | 3,2                   | 97,9            | 23,2     | 9,1     |
|                          | 3. Quartal            | 101,6           | 2,3     | 2,1                   | 102,1           | 4,3      | 11,7    |
|                          | 4. Quartal            | 100,6           | - 1,0   | 1,7                   | 120,6           | 18,1     | 3,1     |
| 2022                     | 1. Quartal            | 100,8           | 0,2     | 2,2                   | 92,9            | - 23,0   | 17,0    |
|                          | 2. Quartal            | 100,7           | - 0,1   | 1,4                   | 110,3           | 18,7     | 12,7    |
|                          | 3. Quartal            | 103,4           | 2,7     | 1,8                   | 114,3           | 3,6      | 11,9    |
|                          | 4. Quartal            | 102,1           | - 1,3   | 1,5                   | 131,2           | 14,8     | 8,8     |
| 2023                     | 1. Quartal            | 101,6           | - 0,5   | 0,8                   | 104,0           | - 20,7   | 11,9    |
|                          | 2. Quartal            | 102,1           | 0,5     | 1,4                   | 118,8           | 14,2     | 7,7     |
|                          | 3. Quartal            | 104,1           | 2,0     | 0,7                   | 122,0           | 2,7      | 6,7     |
|                          | 4. Quartal            | 102,7           | -1,4    | 0,6                   | 135,7           | 11,3     | 3,4     |
| 2024                     | 1. Quartal            | 101,9 p         | - 0,7 p | 0,3 p                 | 103,5 p         | - 23,7 p | - 0,5 p |
|                          | 2. Quartal            | 101,6 p         | - 0,3 p | - 0,5 p               | 114,6 p         | 10,7 p   | - 3,5 p |
|                          | 3. Quartal            | 103,2 p         | 1,6 p   | - 0,9 p               | 121,4 p         | 6,0 p    | - 0,5 p |

<sup>1</sup> Bauinstallation und sonstiges Ausbaugewerbe

<sup>2</sup> Basis 2021=100

### Veränderungsrate der Messzahlen für Beschäftigte und Umsatz gegenüber dem Vorjahreswert im Ausbaugewerbe in Schleswig-Holstein 2021 bis 2024 (alle Betriebe - Ergebnisse Mixmodell)

