

Statistisches Amt
für Hamburg und Schleswig-Holstein



STATISTISCHE BERICHTE

Kennziffer: F II 1 - m 6/24 HH

Baugenehmigungen in Hamburg im Juni 2024

Herausgegeben am: 29. August 2024

Impressum

Statistische Berichte

Herausgeber:

Statistisches Amt für Hamburg und Schleswig-Holstein

– Anstalt des öffentlichen Rechts –

Steckelhörn 12
20457 Hamburg

Auskunft zu dieser Veröffentlichung:

Dörte Kühn

Telefon: 040 42831-1716

E-Mail: bautaetigkeit@statistik-nord.de

Auskunftsdienst:

E-Mail: info@statistik-nord.de

Auskünfte: 040 42831-1766

Internet: www.statistik-nord.de

© Statistisches Amt für Hamburg und Schleswig-Holstein, Hamburg 2024
Auszugsweise Vervielfältigung und Verbreitung mit Quellenangabe gestattet.

Sofern in den Produkten auf das Vorhandensein von Copyrightrechten Dritter hingewiesen wird, sind die in deren Produkten ausgewiesenen Copyrightbestimmungen zu wahren. Alle übrigen Rechte bleiben vorbehalten.

Zeichenerklärung:

0	weniger als die Hälfte von 1 in der letzten besetzten Stelle, jedoch mehr als nichts
–	nichts vorhanden (genau Null)
...	Angabe fällt später an
·	Zahlenwert unbekannt oder geheim zu halten
×	Tabellenfach gesperrt, weil Aussage nicht sinnvoll
a. n. g.	anderweitig nicht genannt
u. dgl.	und dergleichen
()	Zahlenwert mit eingeschränkter Aussagefähigkeit
/	Zahlenwert nicht sicher genug

1. Baugenehmigungen¹ im Wohn- und Nichtwohnbau in Hamburg im Juni 2024

Bezirke Stadt	Wohn- gebäude	Nichtwohn- gebäude	Wohnungen		
			insgesamt (einschl. durch Baumaß- nahmen entstanden)	darunter Neubau in	
				Wohnge- bäuden mit 1 und 2 Wohnungen	Wohnge- bäuden mit 3 und mehr Wohnungen
Anzahl	Anzahl	Anzahl	Anzahl	Anzahl	
Hamburg-Mitte	7	1	36	4	29
Altona	24	1	158	6	154
Eimsbüttel	4	–	2	1	–
Hamburg-Nord	11	1	82	–	71
Wandsbek	31	–	182	19	162
Bergedorf	11	2	17	6	4
Harburg	7	1	5	5	–
Hamburg insgesamt	95	6	482	41	420
Januar bis Juni 2024	419	42	1 580	214	1 180
dagegen					
Januar bis Juni 2023	677	61	2 547	374	1 826
Differenz	- 258	- 19	- 967	- 160	- 646
Veränderung in %	- 38,1	- 31,1	- 38,0	- 42,8	- 35,4

¹ einschließlich Wohnheimen

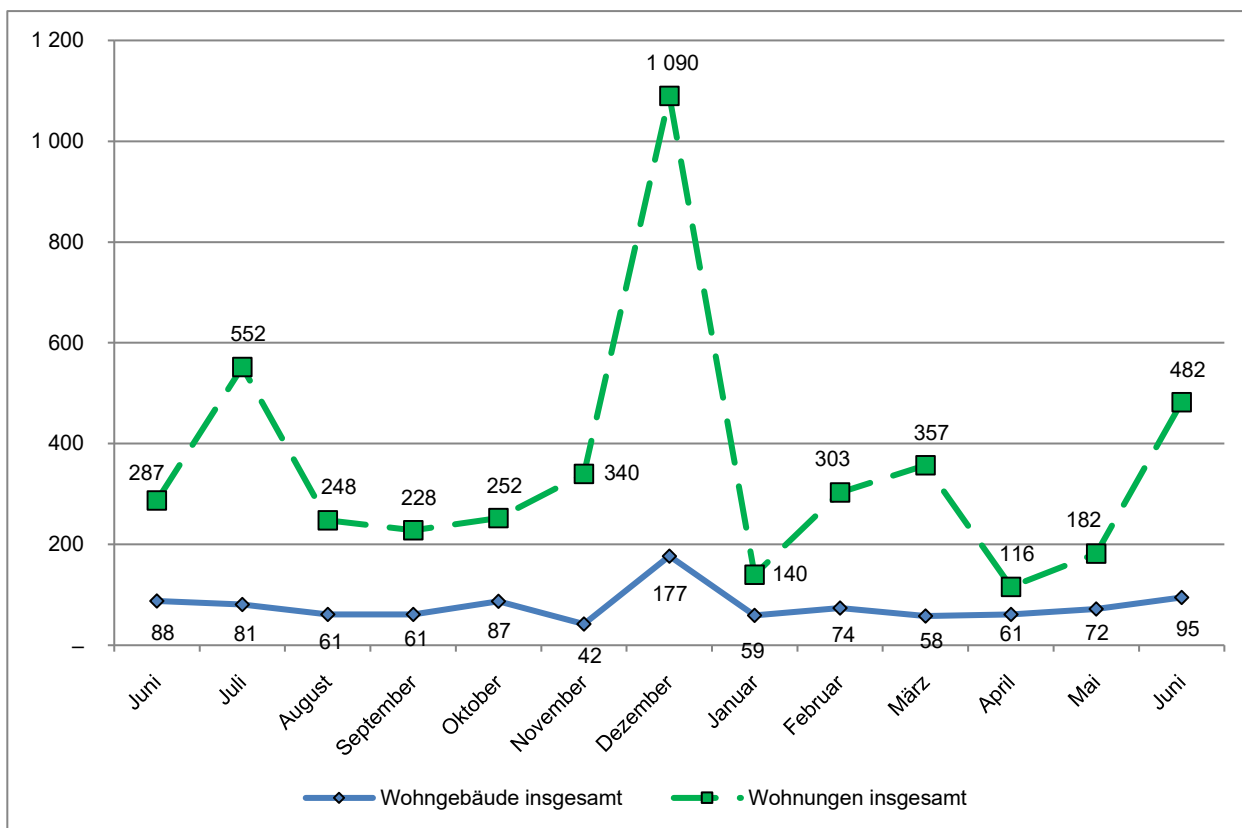
Aufgrund der Meldewege zwischen den Bauherren, den Bauprüfdienststellen der Hamburger Bezirksämter und dem Statistikamt Nord, kommt es unterjährig zu größeren zeitlichen Verzögerungen bei der Erfassung von Genehmigungsfällen.

2. Baugenehmigungen¹ im Wohnbau (Neubau) in Hamburg im Juni 2024

Art der Angabe	Baugenehmigungen ¹					
	Juni 2024	Juni 2023	Veränderung in %	Januar bis Juni		
				2024	2023	Veränderung in %
Wohngebäude (Anzahl)	72	57	26,3	278	464	- 40,1
und zwar mit						
1 und 2 Wohnungen	34	37	- 8,1	173	320	- 45,9
3 und mehr Wohnungen	38	20	90,0	105	144	- 27,1
Gebäude mit Eigentumswohnungen	13	9	44,4	54	100	- 46,0
Rauminhalt (1000 m³)	217	111	95,6	601	978	- 38,6
in Gebäuden mit 1 und 2 Wohnungen	24	35	- 30,6	150	274	- 45,2
in Gebäuden mit 3 u. m. Wohnungen	192	76	154,1	451	704	- 36,0
Veranschlagte Baukosten (Mio. EUR)	82	60	34,8	267	470	- 43,2
und zwar für Gebäude mit						
1 und 2 Wohnungen	13	21	- 34,6	80	139	- 42,5
3 und mehr Wohnungen	68	40	70,6	187	331	- 43,5
Wohnungen	461	215	114,4	1 394	2 200	- 36,6
und zwar in Gebäuden mit						
1 und 2 Wohnungen	41	43	- 4,7	214	374	- 42,8
3 und mehr Wohnungen	420	172	144,2	1 180	1 826	- 35,4
Eigentumswohnungen	36	44	- 18,2	310	801	- 61,3
Wohnfläche (1000 m²)	39	20	94,4	114	185	- 38,4
und zwar in Gebäuden mit						
1 und 2 Wohnungen	5	6	- 18,9	31	54	- 43,9
3 und mehr Wohnungen	33	13	149,3	83	131	- 36,1
Eigentumswohnungen	5	4	14,9	26	63	- 58,2
Wohnräume	1 505	742	102,8	4 415	7 028	- 37,2
und zwar in Gebäuden mit						
1 und 2 Wohnungen	206	213	- 3,3	1 103	1 991	- 44,6
3 und mehr Wohnungen	1 299	529	145,6	3 312	5 037	- 34,2
Eigentumswohnungen	143	169	- 15,4	935	2 185	- 57,2

¹ einschließlich Wohnheimen

Genehmigte Wohngebäude und Wohnungen¹ in Hamburg seit Juni 2023 Stand: Juni 2024



¹ insgesamt (einschließlich Nichtwohnbau)