

Statistisches Amt  
für Hamburg und Schleswig-Holstein



STATISTISCHE BERICHTE

Kennziffer: E II 1/E III 1 - m 1/24 HH

# Das Baugewerbe in Hamburg Januar 2024

Herausgegeben am: 26. April 2024

# Impressum

## Statistische Berichte

### Herausgeber:

**Statistisches Amt für Hamburg und Schleswig-Holstein**

– Anstalt des öffentlichen Rechts –

Steckelhörn 12  
20457 Hamburg

### Auskunft zu dieser Veröffentlichung:

Verena Hein

Telefon: 0431 6895-9143

E-Mail: [bau@statistik-nord.de](mailto:bau@statistik-nord.de)

### Auskunftsdienst:

E-Mail: [info@statistik-nord.de](mailto:info@statistik-nord.de)

Auskünfte: 040 42831-1766

Internet: [www.statistik-nord.de](http://www.statistik-nord.de)

© Statistisches Amt für Hamburg und Schleswig-Holstein, Hamburg 2024  
Auszugsweise Vervielfältigung und Verbreitung mit Quellenangabe gestattet.

Sofern in den Produkten auf das Vorhandensein von Copyrightrechten Dritter hingewiesen wird, sind die in deren Produkten ausgewiesenen Copyrightbestimmungen zu wahren. Alle übrigen Rechte bleiben vorbehalten.

### Zeichenerklärung:

0	weniger als die Hälfte von 1 in der letzten besetzten Stelle, jedoch mehr als nichts
–	nichts vorhanden (genau Null)
...	Angabe fällt später an
·	Zahlenwert unbekannt oder geheim zu halten
x	Tabellenfach gesperrt, weil Aussage nicht sinnvoll
p	vorläufiges Ergebnis
r	berichtigtes Ergebnis
s	geschätztes Ergebnis
a. n. g.	anderweitig nicht genannt
u. dgl.	und dergleichen
( )	Zahlenwert mit eingeschränkter Aussagefähigkeit
/	Zahlenwert nicht sicher genug

Abweichungen in den Summen sind auf Runden der Zahlen zurückzuführen.

# Inhaltsverzeichnis

Seite

<b>Hinweise</b>	4
-----------------	---

## **Tabellenteil**

1.	Bauhauptgewerbe	5
1.1	Betriebe, Beschäftigung, Entgelte, Umsatz und Auftragseingang im Bauhauptgewerbe in Hamburg 2020 bis 2024	5
1.2	Betriebe, Beschäftigung, Entgelte, Umsatz und Auftragseingang im Bauhauptgewerbe in Hamburg im Januar 2024 nach Wirtschaftszweigen	6
1.3	Betriebe, Beschäftigung, Umsatz und Auftragseingang im Bauhauptgewerbe in Hamburg im Januar 2024 nach Bauarten und Auftraggebern	7
1.4	Auftragsbestand im Bauhauptgewerbe in Hamburg vom 1. Quartal 2022 bis 4. Quartal 2023 nach Bauarten und Auftraggebern	8
1.5	Messzahlen und Veränderungsraten für Beschäftigte und Umsatz im Bauhauptgewerbe in Hamburg 2022 bis 2024	9
2.	Ausbaugewerbe	10
2.1	Betriebe, Beschäftigung, Entgelte und Umsatz im Ausbaugewerbe in Hamburg 2020 bis 2023	10
2.2	Betriebe, Beschäftigung, Entgelte und Umsatz im Ausbaugewerbe in Hamburg im 4. Quartal 2023 nach Wirtschaftszweigen	11
2.3	Messzahlen und Veränderungsraten für Beschäftigte und Umsatz im Ausbaugewerbe in Hamburg 2020 bis 4. Quartal 2023	12

## **Grafiken**

1.	Baugewerblicher Umsatz und Auftragseingänge im Bauhauptgewerbe in Hamburg 2022 bis 2024	6
2.	Veränderungsrate der Messzahlen für Beschäftigte und Umsatz gegenüber dem Vorjahreswert im Bauhauptgewerbe in Hamburg 2020 bis 2024	8
3.	Ausbaugewerblicher Umsatz im Ausbaugewerbe in Hamburg 2020 bis 2023	10
4.	Veränderungsrate der Messzahlen für Beschäftigte und Umsatz gegenüber dem Vorjahreswert im Ausbaugewerbe in Hamburg 2020 bis 2023	12

## Hinweise

**Rechtsgrundlagen:** Gesetz über die Statistik im Produzierenden Gewerbe (ProdGewStatG) in der Fassung der Bekanntmachung vom 21. März 2002 (BGBl. I S. 1181) zuletzt geändert durch Artikel 7 des Gesetzes vom 22. Februar 2021 (BGBl. I S.266), in Verbindung mit dem Bundesstatistikgesetz (BStatG) in der Fassung der Bekanntmachung vom 20. Oktober 2016 (BGBl. I S. 2394), zuletzt geändert durch Artikel 5 des Gesetzes vom 20. Dezember 2022 (BGBl. I S. 2727).

**Erhebungsbereich:** Die Abgrenzung und Gliederung des Baugewerbes erfolgt aktuell nach der Klassifikation der Wirtschaftszweige, Ausgabe 2008 (WZ2008). Die Erhebungen werden getrennt durchgeführt für Rechtliche Einheiten in den Bereichen "Vorbereitende Baustellenarbeiten, Hoch- und Tiefbau" (Bauhauptgewerbe) sowie für Rechtliche Einheiten in den Bereichen "Bauinstallation und sonstiges Ausbaugewerbe" (Ausbaugewerbe).

**Erhebungseinheit:** Zum Monatsbericht im Bauhauptgewerbe melden alle Betriebe des Bauhauptgewerbes von Rechtlichen Einheiten mit 20 und mehr tätigen Personen (ggf. inklusive ihrer Anteile an Arbeitsgemeinschaften), soweit sich ihre Tätigkeit auf inländische Baustellen bezieht. Die vierteljährliche Erhebung im Ausbaugewerbe erfasst alle Betriebe des Ausbaugewerbes von Rechtlichen Einheiten mit ebenfalls 20 und mehr Personen (von Berichtsjahr 2018 bis einschließlich 2020 mit 23 und mehr) und mehr tätigen Personen. Aufgrund der Absenkung der Berichtskreisuntergrenze sind die Ergebnisse ab 2021 nur eingeschränkt mit den Vorjahreswerten vergleichbar. Maßgebend dafür ist jeweils die Beschäftigtenzahl Ende Juni des vorausgegangenen Berichtsjahres. Erfasst und nachgewiesen werden örtliche Einheiten (in der Regel nicht Baustellen) mit wirtschaftlichem Schwerpunkt im Baugewerbe.

**Ergänzende Ergebnisse aus dem Mixmodell:** Das Baugewerbe ist geprägt durch eine Vielzahl von kleinen Betrieben, die in der Summe eine wichtige Rolle für die Darstellung der konjunkturellen Entwicklung spielen. Deshalb werden die Daten der Monatserhebung im Bauhauptgewerbe sowie der Vierteljahreserhebung im Ausbaugewerbe, die lediglich Betriebe von Rechtlichen Einheiten mit 20 und mehr tätigen Personen erfassen, zusätzlich auch um Verwaltungsdaten für die Betriebe von Rechtlichen Einheiten mit weniger als 20 tätigen Personen ergänzt. Die Verwaltungsdaten umfassen Umsatzdaten der Finanzverwaltung und Beschäftigtendaten der Bundesagentur für Arbeit. Das Ergebnis für dieses so genannte Mixmodell entspricht praktisch einer Totalzählung. Das Mixmodell zielt darauf ab, die Darstellung der konjunkturellen Entwicklung im Bauhaupt- und im Ausbaugewerbe zu vervollständigen und damit die Aussagefähigkeit, der Ergebnisse aus den Primärerhebungen zu verbessern. Aufgrund methodischer Besonderheiten ist mit dem Mixmodell nur die Darstellung von Messziffern und Veränderungsraten, nicht jedoch von absoluten Größen möglich.

**Tätige Personen:** Tätige Inhaber/-innen und tätige Mitinhaber/-innen, unbezahlt mithelfende Familienangehörige und alle in einem arbeitsrechtlichen Verhältnis zur Rechtlichen Einheit stehende Personen. Nachgewiesen wird der Stand am Monats- bzw. Quartalsende, bei größeren Zeiträumen der jeweilige Durchschnitt für die betreffenden Monate bzw. Quartale.

**Entgelte:** Summe der lohnsteuerpflichtigen Bruttobezüge (Bar- und Sachbezüge) ohne Arbeitgeberanteile zur Kranken-, Pflege-, Renten- und Arbeitslosenversicherung, ohne Beiträge zu den Sozialkassen des Baugewerbes, ohne Winterbau-Umlage und ohne Aufwendungen für die betriebliche Alters-, Invaliditäts- und Hinterbliebenenversorgung sowie ohne gezahltes Vorruhestandsgeld.

**Geleistete Arbeitsstunden:** Alle auf Baustellen, Bauhöfen und in Werkstätten im Bundesgebiet tatsächlich geleisteten Arbeitsstunden, gleichgültig ob sie von Lohn- oder Gehaltsempfängern oder von Auszubildenden erbracht wurden. Nicht einbezogen sind die für Büro­tätigkeit geleisteten Arbeitsstunden.

**Umsatz (ohne Umsatzsteuer):** Die dem Finanzamt für die Umsatzsteuer zu meldenden steuerbaren (steuerpflichtigen und steuerfreien) Beträge für die im Bundesgebiet getätigten Leistungen, einschließlich Umsatz aus Nachunternehmertätigkeit und der Vergabe von Teilleistungen an Nachunternehmer. Hierzu zählen auch Anzahlungen für Teilleistungen oder Vorauszahlungen vor Ausführung der entsprechenden Lieferungen oder Leistungen, die gem. § 13 UStG zu versteuern sind. Neben dem baugewerblichen Umsatz enthält der Gesamtumsatz sonstige Umsätze (vorwiegend aus Handelsware, aus sonstigen eigenen Erzeugnissen (Baustoffen, Betonwaren u. Ä.), Umsätze aus Lohnarbeiten für Dritte, Dienstleistungen, Vermietung und Verpachtung).

**Auftragseingang:** Als Auftragseingang gilt die Summe aller im Berichtszeitraum eingegangenen und vom Betrieb fest akzeptierten Bauaufträge im Inland (ohne Umsatzsteuer). Anzugeben sind nur Auftragseingänge, die vom Betrieb selbst ausgeführt werden ohne die an Nachunternehmer zu vergebenden Teile von Bauaufträgen.

**Auftragsbestand:** Zum Auftragsbestand rechnet der Wert (ohne Umsatzsteuer) aller fest angenommenen, aber noch nicht ausgeführten Bauaufträge bzw. Auftragsteile im Inland am Ende des Berichtsvierteljahres, ohne an Nachunternehmer vergebene Aufträge. Bei der Ermittlung des Auftragsbestandes ist vom Wert bereits im Bau befindlicher Projekte der Teil abzusetzen, der produktionstechnisch schon fertiggestellt ist.

**Wirtschaftsbau:** Unter Wirtschaftsbau werden Hoch- und Tiefbaumaßnahmen im Nichtwohnungsbau, die nicht der öffentlichen Hand zuzurechnen sind, zusammengefasst (frühere Bezeichnung: Gewerblicher und industrieller Bau).

# 1.1 Betriebe, Beschäftigung, Entgelte, Umsatz und Auftragseingang im Bauhauptgewerbe<sup>1</sup> in Hamburg 2020 bis 2024

(Betriebe von Rechtlichen Einheiten mit 20 und mehr tätigen Personen)

Jahr ---- Monat	Betriebe <sup>2</sup>	Tätige Personen im Bauhaupt- gewerbe <sup>2</sup>	Geleistete Arbeits- stunden	Entgelte	Bau- gewerbl. Umsatz <sup>3</sup>	Auftrags- eingang <sup>3</sup>	
	Anzahl		1 000 Std	1 000 Euro			
2020	144	7 970	8 746	380 126	2 032 538	2 498 344	
2021	123	7 475	8 254	378 973	2 245 824	1 720 014	
2022	130	7 828	8 601	426 934	2 573 564	2 472 347	
2023	136	8 282	8 647	456 871	2 767 458	2 422 396	
2022	Januar	132	7 870	649	30 879	124 218	142 352
	Februar	132	7 871	661	31 015	125 620	117 194
	März	132	7 881	787	32 602	171 897	264 509
	April	132	7 928	706	36 706	153 385	160 147
	Mai	132	7 914	766	38 057	211 335	295 998
	Juni	131	7 851	753	35 901	214 914	265 814
	Juli	131	7 801	709	36 889	192 048	171 530
	August	129	7 748	756	34 940	207 578	187 810
	September	128	7 780	754	36 265	201 110	190 941
	Oktober	128	7 773	712	34 342	264 135	246 250
	November	127	7 790	797	45 841	227 299	153 784
	Dezember	127	7 733	550	33 497	480 027	276 019
2023	Januar	139	8 387	670	33 482	110 409	184 069
	Februar	138	8 324	713	34 171	152 703	72 330
	März	137	8 291	737	34 610	191 677	259 741
	April	136	8 398	692	38 818	187 877	141 464
	Mai	136	8 455	745	42 305	195 815	243 070
	Juni	136	8 414	799	38 836	234 759	125 883
	Juli	135	8 322	745	40 237	228 043	406 932
	August	135	8 341	778	36 812	208 511	330 128
	September	134	8 173	744	35 935	236 512	161 760
	Oktober	134	8 142	695	36 705	237 275	161 029
	November	134	8 087	794	49 908	252 922	139 832
	Dezember	134	8 054	536	35 052	530 956	196 157
2024	Januar	131	8 068	593	33 711	131 310	99 927

<sup>1</sup> Vorbereitende Baustellenarbeiten, Hoch- und Tiefbau

<sup>2</sup> Jahreswerte = Monatsdurchschnitt

<sup>3</sup> ohne Umsatzsteuer

## 1.2 Betriebe, Beschäftigung, Entgelte, Umsatz und Auftragseingang im Bauhauptgewerbe<sup>1</sup> in Hamburg im Januar 2024 nach Wirtschaftszweigen

(Betriebe von Rechtlichen Einheiten mit 20 und mehr tätigen Personen)

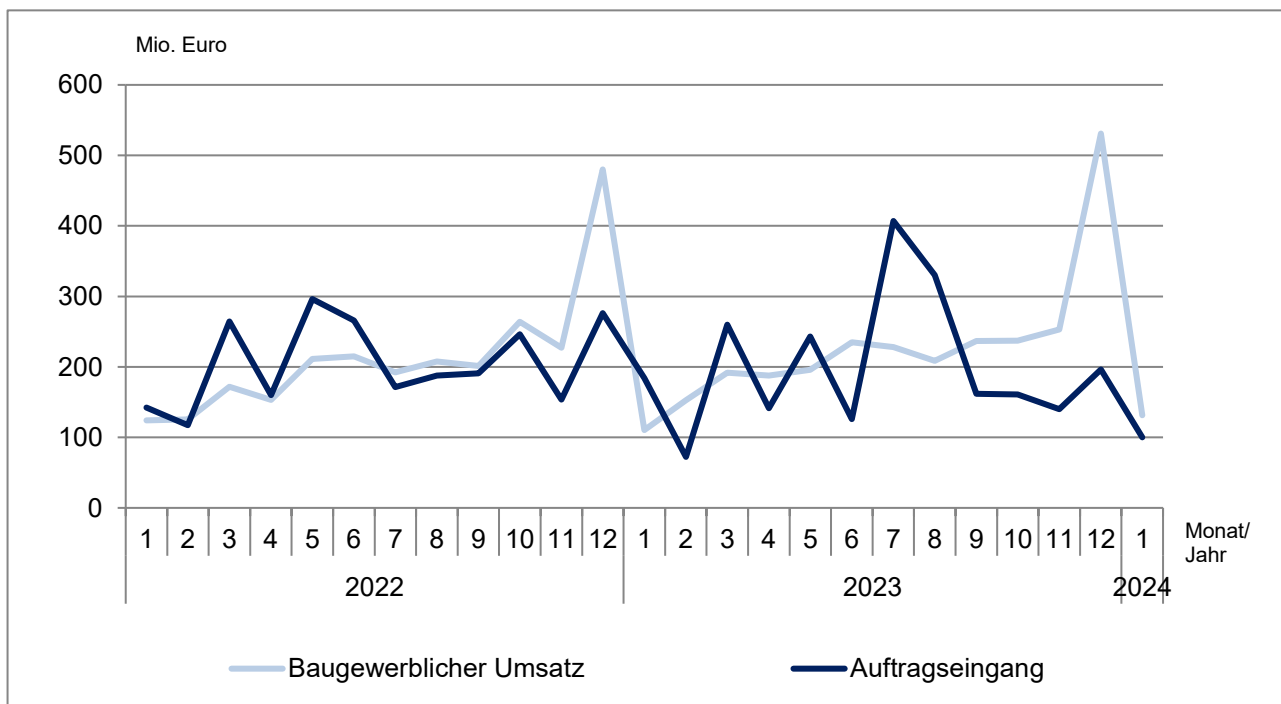
WZ-Nr.	Wirtschaftszweig	Betriebe	Tätige Personen im Bauhauptgewerbe	Geleistete Arbeitsstunden	Entgelte	Baugewerbl. Umsatz <sup>2</sup>	Auftragseingang <sup>2</sup>
		Anzahl		1 000 Std		1 000 Euro	
41.2	Bau von Gebäuden	41	3 569	230	16 707	60 430	41 343
42.1	Bau von Straßen und Bahnverkehrsstrecken	22	1 549	102	5 852	24 352	29 258
42.11	Bau von Straßen	19	1 228	73	4 407	16 276	19 478
43.9	Sonstige spezialisierte Bautätigkeiten	45	1 738	151	6 323	24 397	18 816
43.91	Dachdeckerei und Zimmerei	10	279	16	845	2 011	3 971
43.99	Sonstige spezialisierte Bautätigkeiten a. n. g.	35	1 459	135	5 477	22 386	14 845
<b>Vorbereitende Baustellenarbeiten, Hoch- und Tiefbau zusammen</b>		<b>131</b>	<b>8 068</b>	<b>593</b>	<b>33 711</b>	<b>131 310</b>	<b>99 927</b>

<sup>1</sup> Vorbereitende Baustellenarbeiten, Hoch- und Tiefbau

<sup>2</sup> ohne Umsatzsteuer

## Baugewerblicher Umsatz und Auftragseingang im Bauhauptgewerbe in Hamburg 2022 bis 2024

(Betriebe von Rechtlichen Einheiten mit 20 und mehr tätigen Personen)



**1.3 Betriebe, Beschäftigung, Umsatz und Auftragseingang im Bauhauptgewerbe<sup>1</sup>  
in Hamburg im Januar 2024 nach Bauarten und Auftraggebern**  
(Betriebe von Rechtlichen Einheiten mit 20 und mehr tätigen Personen)

Merkmal	Januar 2024	zum Vergleich				Januar - Januar <sup>2</sup>		
		Januar 2023	Dezember 2023	Veränderung zum ... in %		2024	2023	Veränderung in %
				Januar 2023	Dezember 2023			
Betriebe	131	139	134	- 5,8	- 2,2	131	139	- 5,8
Tätige Personen im Bauhauptgewerbe	8 068	8 387	8 054	- 3,8	0,2	8 068	8 387	- 3,8
Entgelte (1 000 Euro)	33 711	33 482	35 052	0,7	- 3,8	33 711	33 482	0,7
<b>Geleistete Arbeitsstunden (1 000 Std)</b>	<b>593</b>	<b>670</b>	<b>536</b>	<b>- 11,4</b>	<b>10,7</b>	<b>593</b>	<b>670</b>	<b>- 11,4</b>
Hochbau insgesamt	382	425	338	- 10,2	12,9	382	425	- 10,2
Tiefbau insgesamt	212	245	198	- 13,5	7,0	212	245	- 13,5
Wohnungsbau	133	167	129	- 20,0	3,4	133	167	- 20,0
Wirtschaftsbau	293	307	232	- 4,5	26,7	293	307	- 4,5
Hochbau	227	235	180	- 3,3	26,1	227	235	- 3,3
Tiefbau	66	72	51	- 8,6	28,9	66	72	- 8,6
öffentlicher und Straßenbau	167	196	176	- 15,0	- 5,0	167	196	- 15,0
Hochbau	21	23	29	- 11,0	- 27,5	21	23	- 11,0
Straßenbau	66	84	83	- 21,6	- 20,9	66	84	- 21,6
sonstiger Tiefbau	80	89	63	- 9,9	26,1	80	89	- 9,9
<b>Baugewerblicher Umsatz<sup>3</sup> (1 000 Euro)</b>	<b>131 310</b>	<b>110 409</b>	<b>530 956</b>	<b>18,9</b>	<b>- 75,3</b>	<b>131 310</b>	<b>110 409</b>	<b>18,9</b>
Hochbau insgesamt	76 123	68 678	462 742	10,8	- 83,5	76 123	68 678	10,8
Tiefbau insgesamt	55 187	41 731	68 214	32,2	- 19,1	55 187	41 731	32,2
Wohnungsbau	26 926	26 576	164 824	1,3	- 83,7	26 926	26 576	1,3
Wirtschaftsbau	54 791	50 612	300 909	8,3	- 81,8	54 791	50 612	8,3
Hochbau	40 261	37 211	289 920	8,2	- 86,1	40 261	37 211	8,2
Tiefbau	14 530	13 401	10 989	8,4	32,2	14 530	13 401	8,4
öffentlicher und Straßenbau	49 592	33 222	65 223	49,3	- 24,0	49 592	33 222	49,3
Hochbau	8 935	4 891	7 998	82,7	11,7	8 935	4 891	82,7
Straßenbau	13 667	15 394	22 936	- 11,2	- 40,4	13 667	15 394	- 11,2
sonstiger Tiefbau	26 990	12 936	34 289	108,6	- 21,3	26 990	12 936	108,6
<b>Auftragseingang<sup>3</sup> (1 000 Euro)</b>	<b>99 927</b>	<b>184 069</b>	<b>196 157</b>	<b>- 45,7</b>	<b>- 49,1</b>	<b>99 927</b>	<b>184 069</b>	<b>- 45,7</b>
Hochbau insgesamt	55 364	105 847	151 115	- 47,7	- 63,4	55 364	105 847	- 47,7
Tiefbau insgesamt	44 563	78 222	45 043	- 43,0	- 1,1	44 563	78 222	- 43,0
Wohnungsbau	35 967	66 212	59 205	- 45,7	- 39,2	35 967	66 212	- 45,7
Wirtschaftsbau	30 012	53 063	98 890	- 43,4	- 69,7	30 012	53 063	- 43,4
Hochbau	18 317	34 125	79 308	- 46,3	- 76,9	18 317	34 125	- 46,3
Tiefbau	11 695	18 937	19 582	- 38,2	- 40,3	11 695	18 937	- 38,2
öffentlicher und Straßenbau	33 948	64 794	38 063	- 47,6	- 10,8	33 948	64 794	- 47,6
Hochbau	1 079	5 510	12 602	- 80,4	- 91,4	1 079	5 510	- 80,4
Straßenbau	19 479	14 389	8 816	35,4	120,9	19 479	14 389	35,4
sonstiger Tiefbau	13 390	44 895	16 645	- 70,2	- 19,6	13 390	44 895	- 70,2

<sup>1</sup> Vorbereitende Baustellenarbeiten, Hoch- und Tiefbau

<sup>2</sup> bei Betrieben und tät. Personen = Durchschnitt der Monate

<sup>3</sup> ohne Umsatzsteuer

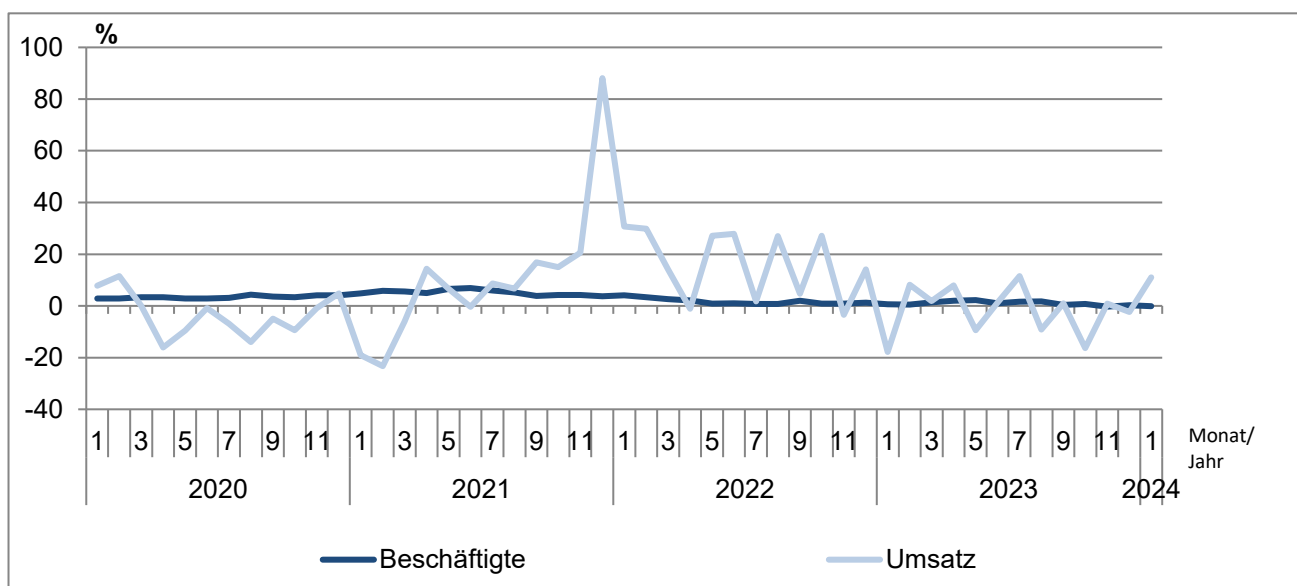
**1.4 Auftragsbestand im Bauhauptgewerbe<sup>1</sup> in Hamburg**  
**vom 1. Quartal 2022 bis 4. Quartal 2023 nach Bauarten und Auftraggebern**  
(Betriebe von Rechtlichen Einheiten mit 20 und mehr tätigen Personen)

Jahr ---- Stichtag	Vorbereitende Baustellenarbeiten, Hoch- und Tiefbau zusammen	Wohnungs- bau	Wirtschaftsbau			Öffentlicher und Verkehrsbau				
			Zusammen	Hochbau	Tiefbau	Zusammen	Hochbau	Straßenbau	sonstiger Tiefbau	
1 000 Euro <sup>2</sup>										
2022	31. März	2 563 973	566 445	1 081 664	845 465	236 199	915 864	66 855	512 137	336 872
	30. Juni	2 689 868	652 507	1 133 720	888 797	244 924	903 642	65 861	495 821	341 960
	30. September	2 604 520	586 968	1 096 968	867 376	229 592	920 584	59 914	486 221	374 450
	31. Dezember	2 863 452	563 811	1 131 700	895 002	236 698	1 167 941	65 938	453 064	648 939
2023	31. März	3 004 386	521 481	1 270 564	1 033 608	236 956	1 212 341	110 470	450 992	650 879
	30. Juni	3 009 188	581 369	1 140 586	912 297	228 289	1 287 233	104 119	464 948	718 167
	30. September	3 147 702	500 852	1 208 436	904 085	304 352	1 438 413	135 651	458 672	844 091
	31. Dezember	2 992 485	493 505	1 146 269	853 820	292 449	1 352 712	152 450	409 015	791 247
Veränderung gegenüber Vorjahresstichtag in %										
2023	31. März	17,2	- 7,9	17,5	22,3	0,3	32,4	65,2	- 11,9	93,2
	30. Juni	11,9	- 10,9	0,6	2,6	- 6,8	42,4	58,1	- 6,2	110,0
	30. September	20,9	- 14,7	10,2	4,2	32,6	56,3	126,4	- 5,7	125,4
	31. Dezember	4,5	- 12,5	1,3	- 4,6	23,6	15,8	131,2	- 9,7	21,9

<sup>1</sup> Vorbereitende Baustellenarbeiten, Hoch- und Tiefbau

<sup>2</sup> ohne Umsatzsteuer

**Veränderungsrate der Messzahlen für Beschäftigte und Umsatz gegenüber dem Vorjahreswert**  
**im Bauhauptgewerbe in Hamburg 2020 - 2024**  
(alle Betriebe - Ergebnisse Mixmodell)





## 1.5 Messzahlen und Veränderungsraten für Beschäftigte und Umsatz im Bauhauptgewerbe<sup>1</sup> in Hamburg 2022 bis 2024

(Ergebnisse für alle Betriebe aus dem Mixmodell mit Verwaltungsdatenauswertung)

Jahr ----- Monat	Beschäftigte			Umsatz			
	Messzahl <sup>2</sup>	Veränderung zum		Messzahl <sup>2</sup>	Veränderung zum		
		Vormonat	Vorjahr		Vormonat	Vorjahr	
		%	%		%	%	
2022	Januar	125,7	0,4	4,1	91,6	- 65,6	30,7
	Februar	126,2	0,4	3,4	94,6	3,3	29,8
	März	126,2	-	2,6	123,8	30,9	14,1
	April	127,0	0,6	2,1	112,9	- 8,8	- 1,1
	Mai	127,9	0,7	0,9	145,4	28,8	27,1
	Juni	128,7	0,6	1,0	150,8	3,7	27,9
	Juli	127,8	- 0,7	0,8	134,2	- 11,0	1,7
	August	127,9	0,1	0,7	146,0	8,8	27,0
	September	129,5	1,3	2,0	146,2	0,1	4,7
	Oktober	129,0	- 0,4	0,9	177,7	21,5	27,1
	November	129,1	0,1	0,9	160,7	- 9,6	- 3,5
	Dezember	126,7	- 1,9	1,2	303,5	88,9	14,1
2023	Januar	126,5	- 0,2	0,6	75,3	- 75,2	- 17,8
	Februar	126,8	0,3	0,5	102,4	36,0	8,2
	März	128,0	0,9	1,4	126,2	23,3	1,9
	April	129,5	1,2	2,0	121,8	- 3,5	7,9
	Mai	130,7	0,9	2,2	131,7	8,2	- 9,4
	Juni	130,0	- 0,6	1,0	152,8	16,0	1,3
	Juli	129,8	- 0,2	1,6	149,6	- 2,1	11,5
	August	130,2	0,3	1,8	132,6	- 11,4	- 9,2
	September	130,0 p	- 0,1 p	0,4 p	147,6 p	11,3 p	1,0 p
	Oktober	130,0 p	- p	0,8 p	148,8 p	0,8 p	- 16,3 p
	November	128,7 p	- 1,0 p	- 0,3 p	162,1 p	9,0 p	0,9 p
	Dezember	126,9 p	- 1,4 p	0,2 p	296,3 p	82,8 p	- 2,4 p
2024	Januar	126,4 p	- 0,4 p	- 0,1 p	83,6 p	- 71,8 p	11,0 p

<sup>1</sup> Vorbereitende Baustellenarbeiten, Hoch- und Tiefbau

<sup>2</sup> Basis 2015=100

## 2.1 Betriebe, Beschäftigung, Entgelte und Umsatz im Ausbaugewerbe<sup>1</sup> in Hamburg 2020 bis 2023

(Betriebe von Rechtlichen Einheiten mit 20<sup>a</sup> und mehr tätigen Personen)

Jahr ----- Quartal	Betriebe <sup>2</sup>	Tätige Personen im Ausbau- gewerbe <sup>2</sup>	Geleistete Arbeits- stunden	Entgelte	Ausbau- gewerbl. Umsatz <sup>3</sup>
	Anzahl		1 000 Std	1 000 Euro	
2020	218	10 682	12 356	455 782	1 820 504
2021	231	11 373	13 276	501 721	1 826 655
2022	258	11 626	14 276	522 209	1 919 724
2023	254	11 797	14 046	557 438	2 154 223
2022					
1. Quartal	259	11 507	3 514	122 301	396 959
2. Quartal	258	11 651	3 559	136 337	433 421
3. Quartal	257	11 688	3 650	127 863	476 099
4. Quartal	256	11 657	3 553	135 707	613 245
2023					
1. Quartal	256	11 697	3 588	130 952	431 755
2. Quartal	254	11 697	3 463	143 338	497 031
3. Quartal	253	11 932	3 533	138 277	547 818
4. Quartal	252	11 862	3 462	144 871	677 619

<sup>a</sup> von 2018 bis 2020 Betriebe von Unternehmen mit 23 und mehr tätigen Personen

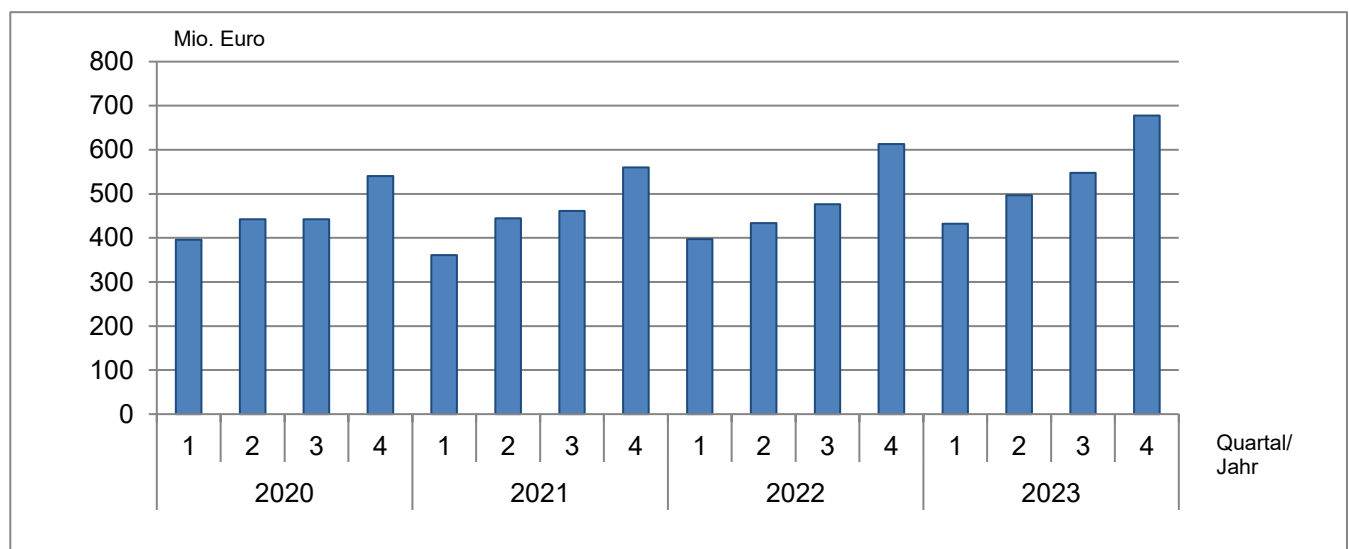
<sup>1</sup> Bauinstallation und sonstiges Ausbaugewerbe

<sup>2</sup> Jahreswerte = Quartalsdurchschnitt; Quartalswerte = am Ende des Quartals

<sup>3</sup> ohne Umsatzsteuer

### Ausbaugewerblicher Umsatz im Ausbaugewerbe in Hamburg 2020 bis 2023

(Betriebe von Rechtlichen Einheiten mit 20<sup>a</sup> und mehr tätigen Personen)



<sup>a</sup> von 2018 bis 2020 Betriebe von Unternehmen mit 23 und mehr tätigen Personen

**2.2 Betriebe, Beschäftigung, Entgelte und Umsatz im Ausbaugewerbe<sup>1</sup>  
in Hamburg im 4. Quartal 2023 nach Wirtschaftszweigen**  
(Betriebe von Rechtlichen Einheiten mit 20 und mehr tätigen Personen)

WZ-Nr.	Wirtschaftszweig	Betriebe <sup>1</sup>	Tätige Personen im Ausbaugewerbe	Geleistete Arbeitsstunden	Entgelte	Ausbaugewerbl. Umsatz <sup>2</sup>
		Anzahl		1 000 Std	1 000 Euro	
43.2	Bauinstallation	195	9 661	2 774	121 936	568 614
43.21	Elektroinstallation	75	3 748	1 148	46 871	188 247
43.22	Gas-, Wasser-, Heizungs- sowie Lüftungs- und Klimainstallation	93	4 506	1 209	56 119	291 011
43.29	Sonstige Bauinstallation	27	1 407	417	18 946	89 355
43.3	Sonstiger Ausbau	57	2 201	688	22 935	109 005
43.32	Bautischlerei und -schlosserei	9	258	76	2 442	11 149
43.34	Malerei und Glaserei	31	1 178	370	11 861	50 298
<b>Bauinstallation und sonstiges Ausbaugewerbe zusammen</b>		<b>252</b>	<b>11 862</b>	<b>3 462</b>	<b>144 871</b>	<b>677 619</b>

<sup>1</sup> Bauinstallation und sonstiges Ausbaugewerbe

<sup>2</sup> ohne Umsatzsteuer

### 2.3 Messzahlen und Veränderungsraten für Beschäftigte und Umsatz im Ausbaugewerbe<sup>1</sup> in Hamburg 2020 bis 4. Quartal 2023

(Ergebnisse für alle Betriebe aus dem Mixmodell mit Verwaltungsdatenauswertung)

Jahr ----- Quartal	Beschäftigte			Umsatz			
	Messzahl <sup>2</sup>	Veränderung zum		Messzahl <sup>2</sup>	Veränderung zum		
		Vorquartal	Vorjahr		Vorquartal	Vorjahr	
		%	%		%	%	
2020	1. Quartal	111,8	-	2,9	106,6	- 29,4	3,3
	2. Quartal	110,2	- 1,4	0,5	115,9	8,8	- 2,4
	3. Quartal	112,3	1,9	- 1,0	119,0	2,7	- 7,9
	4. Quartal	111,0	- 1,1	- 0,7	146,2	22,9	- 3,1
2021	1. Quartal	111,6	0,6	- 0,2	99,7	- 31,8	- 6,5
	2. Quartal	112,5	0,8	2,1	124,2	24,5	7,2
	3. Quartal	115,1	2,3	2,5	126,2	1,6	6,1
	4. Quartal	113,5	- 1,4	2,3	151,9	20,4	3,9
2022	1. Quartal	113,0	- 0,5	1,3	111,5	- 26,6	11,8
	2. Quartal	114,1	1,0	1,4	129,9	16,5	4,6
	3. Quartal	116,4	2,0	1,1	141,6	9,0	12,2
	4. Quartal	115,1	- 1,1	1,4	172,7	22,0	13,7
2023	1. Quartal	114,2	- 0,8	1,1	126,0	- 27,1	13,0
	2. Quartal	114,6	0,4	0,4	146,0	15,9	12,4
	3. Quartal	117,0 p	2,1 p	0,5 p	153,3 p	5,0 p	8,3 p
	4. Quartal	116,3 p	- 0,6 p	1,0 p	184,6 p	20,4 p	6,9 p

<sup>1</sup> Bauinstallation und sonstiges Ausbaugewerbe

<sup>2</sup> Basis 2015=100

#### Veränderungsrate der Messzahlen für Beschäftigte und Umsatz gegenüber dem Vorjahreswert im Ausbaugewerbe in Hamburg 2020 bis 2023 (alle Betriebe - Ergebnisse Mixmodell)

