

Statistisches Amt  
für Hamburg und Schleswig-Holstein



STATISTISCHE BERICHTE

Kennziffer: E II 1/E III 1 - m 4/24 SH

# Das Baugewerbe in Schleswig-Holstein April 2024

Herausgegeben am: 24. April 2024

# Impressum

## Statistische Berichte

### Herausgeber:

**Statistisches Amt für Hamburg und Schleswig-Holstein**

– Anstalt des öffentlichen Rechts –

Steckelhörn 12  
20457 Hamburg

### Auskunft zu dieser Veröffentlichung:

Verena Hein

Telefon: 0431 6895-9143

E-Mail: [bau@statistik-nord.de](mailto:bau@statistik-nord.de)

### Auskunftsdienst:

E-Mail: [info@statistik-nord.de](mailto:info@statistik-nord.de)

Auskünfte: 040 42831-1766

Internet: [www.statistik-nord.de](http://www.statistik-nord.de)

© Statistisches Amt für Hamburg und Schleswig-Holstein, Hamburg 2024  
Auszugsweise Vervielfältigung und Verbreitung mit Quellenangabe gestattet.

Sofern in den Produkten auf das Vorhandensein von Copyrightrechten Dritter hingewiesen wird, sind die in deren Produkten ausgewiesenen Copyrightbestimmungen zu wahren. Alle übrigen Rechte bleiben vorbehalten.

### Zeichenerklärung:

0	weniger als die Hälfte von 1 in der letzten besetzten Stelle, jedoch mehr als nichts
–	nichts vorhanden (genau Null)
...	Angabe fällt später an
·	Zahlenwert unbekannt oder geheim zu halten
x	Tabellenfach gesperrt, weil Aussage nicht sinnvoll
p	vorläufiges Ergebnis
r	berichtigtes Ergebnis
s	geschätztes Ergebnis
a. n. g.	anderweitig nicht genannt
u. dgl.	und dergleichen
( )	Zahlenwert mit eingeschränkter Aussagefähigkeit
/	Zahlenwert nicht sicher genug

Abweichungen in den Summen sind auf Runden der Zahlen zurückzuführen.

# Inhaltsverzeichnis

Seite

<b>Hinweise</b>	4
<b>Tabellenteil</b>	
1. Bauhauptgewerbe	5
1.1 Betriebe, Beschäftigung, Entgelte, Umsatz und Auftragseingang im Bauhauptgewerbe in Schleswig-Holstein 2020 bis 2024	5
1.2 Betriebe, Beschäftigung, Entgelte, Umsatz und Auftragseingang im Bauhauptgewerbe in Schleswig-Holstein im April 2024 nach Wirtschaftszweigen	6
1.3 Betriebe, Beschäftigung, Umsatz und Auftragseingang im Bauhauptgewerbe in Schleswig-Holstein im April 2024 nach Bauarten und Auftraggebern	7
1.4 Betriebe, Beschäftigung, Entgelte, Umsatz und Auftragseingang im Bauhauptgewerbe in Schleswig-Holstein im April 2024 nach Kreisen	8
1.5 Auftragsbestand im Bauhauptgewerbe in Schleswig-Holstein vom 1. Quartal 2022 bis 1. Quartal 2024 nach Bauarten und Auftraggebern	9
1.6 Messzahlen und Veränderungsraten für Beschäftigte und Umsatz im Bauhauptgewerbe in Schleswig-Holstein 2022 bis 2024	10
2. Ausbaugewerbe	11
2.1 Betriebe, Beschäftigung, Entgelte und Umsatz im Ausbaugewerbe in Schleswig-Holstein 2020 bis 2024	11
2.2 Betriebe, Beschäftigung, Entgelte und Umsatz im Ausbaugewerbe in Schleswig-Holstein im 1. Quartal 2024 nach Wirtschaftszweigen	12
2.3 Betriebe, Beschäftigung, Entgelte und Umsatz im Ausbaugewerbe in Schleswig-Holstein im 1. Quartal 2024 nach Kreisen	13
2.4 Messzahlen und Veränderungsraten für Beschäftigte und Umsatz im Ausbaugewerbe in Schleswig-Holstein 2020 bis 1. Quartal 2024	14
<b>Grafiken</b>	
1. Baugewerblicher Umsatz und Auftragseingänge im Bauhauptgewerbe in Schleswig-Holstein 2022 bis 2024	6
2. Veränderungsrate der Messzahlen für Beschäftigte und Umsatz gegenüber dem Vorjahreswert im Bauhauptgewerbe in Schleswig-Holstein 2020 bis 2024	9
3. Ausbaugewerblicher Umsatz im Ausbaugewerbe in Schleswig-Holstein 2020 bis 2024	11
4. Veränderungsrate der Messzahlen für Beschäftigte und Umsatz gegenüber dem Vorjahreswert im Ausbaugewerbe in Schleswig-Holstein 2020 bis 2024	14

## Hinweise

**Rechtsgrundlagen:** Gesetz über die Statistik im Produzierenden Gewerbe (ProdGewStatG) in der Fassung der Bekanntmachung vom 21. März 2002 (BGBl. I S. 1181) zuletzt geändert durch Artikel 7 des Gesetzes vom 22. Februar 2021 (BGBl. I S.266), in Verbindung mit dem Bundesstatistikgesetz (BStatG) in der Fassung der Bekanntmachung vom 20. Oktober 2016 (BGBl. I S. 2394), zuletzt geändert durch Artikel 5 des Gesetzes vom 20. Dezember 2022 (BGBl. I S. 2727).

**Erhebungsbereich:** Die Abgrenzung und Gliederung des Baugewerbes erfolgt aktuell nach der Klassifikation der Wirtschaftszweige, Ausgabe 2008 (WZ2008). Die Erhebungen werden getrennt durchgeführt für Rechtliche Einheiten in den Bereichen "Vorbereitende Baustellenarbeiten, Hoch- und Tiefbau" (Bauhauptgewerbe) sowie für Rechtliche Einheiten in den Bereichen "Bauinstallation und sonstiges Ausbaugewerbe" (Ausbaugewerbe).

**Erhebungseinheit:** Zum Monatsbericht im Bauhauptgewerbe melden alle Betriebe des Bauhauptgewerbes von Rechtlichen Einheiten mit 20 und mehr tätigen Personen (ggf. inklusive ihrer Anteile an Arbeitsgemeinschaften), soweit sich ihre Tätigkeit auf inländische Baustellen bezieht. Die vierteljährliche Erhebung im Ausbaugewerbe erfasst alle Betriebe des Ausbaugewerbes von Rechtlichen Einheiten mit ebenfalls 20 und mehr Personen (von Berichtsjahr 2018 bis einschließlich 2020 mit 23 und mehr) und mehr tätigen Personen. Aufgrund der Absenkung der Berichtskreisuntergrenze sind die Ergebnisse ab 2021 nur eingeschränkt mit den Vorjahreswerten vergleichbar. Maßgebend dafür ist jeweils die Beschäftigtenzahl Ende Juni des vorausgegangenen Berichtsjahres. Erfasst und nachgewiesen werden örtliche Einheiten (in der Regel nicht Baustellen) mit wirtschaftlichem Schwerpunkt im Baugewerbe.

**Ergänzende Ergebnisse aus dem Mixmodell:** Das Baugewerbe ist geprägt durch eine Vielzahl von kleinen Betrieben, die in der Summe eine wichtige Rolle für die Darstellung der konjunkturellen Entwicklung spielen. Deshalb werden die Daten der Monatserhebung im Bauhauptgewerbe sowie der Vierteljahreserhebung im Ausbaugewerbe, die lediglich Betriebe von Rechtlichen Einheiten mit 20 und mehr tätigen Personen erfassen, zusätzlich auch um Verwaltungsdaten für die Betriebe von Rechtlichen Einheiten mit weniger als 20 tätigen Personen ergänzt. Die Verwaltungsdaten umfassen Umsatzdaten der Finanzverwaltung und Beschäftigtendaten der Bundesagentur für Arbeit. Das Ergebnis für dieses so genannte Mixmodell entspricht praktisch einer Totalzählung. Das Mixmodell zielt darauf ab, die Darstellung der konjunkturellen Entwicklung im Bauhaupt- und im Ausbaugewerbe zu vervollständigen und damit die Aussagefähigkeit, der Ergebnisse aus den Primärerhebungen zu verbessern. Aufgrund methodischer Besonderheiten ist mit dem Mixmodell nur die Darstellung von Messziffern und Veränderungsraten, nicht jedoch von absoluten Größen möglich.

**Tätige Personen:** Tätige Inhaber/-innen und tätige Mitinhaber/-innen, unbezahlt mithelfende Familienangehörige und alle in einem arbeitsrechtlichen Verhältnis zur Rechtlichen Einheit stehende Personen. Nachgewiesen wird der Stand am Monats- bzw. Quartalsende, bei größeren Zeiträumen der jeweilige Durchschnitt für die betreffenden Monate bzw. Quartale.

**Entgelte:** Summe der lohnsteuerpflichtigen Bruttobezüge (Bar- und Sachbezüge) ohne Arbeitgeberanteile zur Kranken-, Pflege-, Renten- und Arbeitslosenversicherung, ohne Beiträge zu den Sozialkassen des Baugewerbes, ohne Winterbau-Umlage und ohne Aufwendungen für die betriebliche Alters-, Invaliditäts- und Hinterbliebenenversorgung sowie ohne gezahltes Vorruhestandsgeld.

**Geleistete Arbeitsstunden:** Alle auf Baustellen, Bauhöfen und in Werkstätten im Bundesgebiet tatsächlich geleisteten Arbeitsstunden, gleichgültig ob sie von Lohn- oder Gehaltsempfängern oder von Auszubildenden erbracht wurden. Nicht einbezogen sind die für Büro­tätigkeit geleisteten Arbeitsstunden.

**Umsatz (ohne Umsatzsteuer):** Die dem Finanzamt für die Umsatzsteuer zu meldenden steuerbaren (steuerpflichtigen und steuerfreien) Beträge für die im Bundesgebiet getätigten Leistungen, einschließlich Umsatz aus Nachunternehmertätigkeit und der Vergabe von Teilleistungen an Nachunternehmer. Hierzu zählen auch Anzahlungen für Teilleistungen oder Vorauszahlungen vor Ausführung der entsprechenden Lieferungen oder Leistungen, die gem. § 13 UStG zu versteuern sind. Neben dem baugewerblichen Umsatz enthält der Gesamtumsatz sonstige Umsätze (vorwiegend aus Handelsware, aus sonstigen eigenen Erzeugnissen (Baustoffen, Betonwaren u. Ä.), Umsätze aus Lohnarbeiten für Dritte, Dienstleistungen, Vermietung und Verpachtung).

**Auftragseingang:** Als Auftragseingang gilt die Summe aller im Berichtszeitraum eingegangenen und vom Betrieb fest akzeptierten Bauaufträge im Inland (ohne Umsatzsteuer). Anzugeben sind nur Auftragseingänge, die vom Betrieb selbst ausgeführt werden ohne die an Nachunternehmer zu vergebenden Teile von Bauaufträgen.

**Auftragsbestand:** Zum Auftragsbestand rechnet der Wert (ohne Umsatzsteuer) aller fest angenommenen, aber noch nicht ausgeführten Bauaufträge bzw. Auftragsteile im Inland am Ende des Berichtsvierteljahres, ohne an Nachunternehmer vergebene Aufträge. Bei der Ermittlung des Auftragsbestandes ist vom Wert bereits im Bau befindlicher Projekte der Teil abzusetzen, der produktionstechnisch schon fertiggestellt ist.

**Wirtschaftsbau:** Unter Wirtschaftsbau werden Hoch- und Tiefbaumaßnahmen im Nichtwohnungsbau, die nicht der öffentlichen Hand zuzurechnen sind, zusammengefasst (frühere Bezeichnung: Gewerblicher und industrieller Bau).

# 1.1 Betriebe, Beschäftigung, Entgelte, Umsatz und Auftragseingang im Bauhauptgewerbe<sup>1</sup> in Schleswig-Holstein 2020 bis 2024

(Betriebe von Rechtlichen Einheiten mit 20 und mehr tätigen Personen)

Jahr ---- Monat	Betriebe <sup>2</sup>	Tätige Personen im Bauhaupt- gewerbe <sup>2</sup>	Geleistete Arbeits- stunden	Entgelte	Bau- gewerbl. Umsatz <sup>3</sup>	Auftrags- eingang <sup>3</sup>	
	Anzahl		1 000 Std	1 000 Euro			
2020	394	17 146	20 470	666 556	3 066 775	2 428 599	
2021	391	17 499	20 573	695 736	2 994 593	2 660 551	
2022	397	17 635	20 857	742 209	3 566 320	2 845 999	
2023	403	17 958	20 910	770 692	3 574 046	2 673 623	
2022	Januar	399	17 654	1 431	54 274	175 457	232 178
	Februar	397	17 582	1 500	51 048	184 578	236 007
	März	397	17 579	1 932	58 826	273 733	288 451
	April	397	17 548	1 701	61 046	254 684	230 229
	Mai	396	17 501	1 878	65 731	316 795	257 235
	Juni	396	17 624	1 911	63 402	316 278	279 900
	Juli	396	17 559	1 727	60 469	308 621	250 827
	August	396	17 808	1 913	64 483	329 490	244 949
	September	396	17 850	1 928	65 321	339 435	215 809
	Oktober	396	17 745	1 765	61 531	311 600	236 674
	November	396	17 677	1 954	78 010	375 204	194 107
	Dezember	396	17 489	1 217	58 068	380 446	179 632
2023	Januar	406	17 962	1 465	55 819	156 885	170 765
	Februar	405	17 966	1 635	55 320	245 647	234 064
	März	405	18 048	1 860	60 390	299 794	253 873
	April	405	18 076	1 717	64 044	276 653	230 305
	Mai	405	17 969	1 880	69 891	297 513	235 048
	Juni	402	17 909	1 989	65 405	338 297	299 989
	Juli	402	17 882	1 804	64 052	324 661	226 218
	August	401	17 989	1 892	67 138	313 657	249 462
	September	401	18 049	1 901	63 982	333 302	205 148
	Oktober	401	18 010	1 719	64 737	299 265	179 933
	November	401	17 947	1 915	80 586	363 341	195 334
	Dezember	400	17 691	1 132	59 329	325 031	193 483
2024	Januar	396	17 611	1 243	54 821	125 424	169 080
	Februar	394	17 515	1 628	56 029	225 643	228 843
	März	394	17 667	1 729	59 623	255 189	207 195
	April	393	17 744	1 877	67 689	275 802	245 985

<sup>1</sup> Vorbereitende Baustellenarbeiten, Hoch- und Tiefbau

<sup>2</sup> Jahreswerte = Monatsdurchschnitt

<sup>3</sup> ohne Umsatzsteuer

## 1.2 Betriebe, Beschäftigung, Entgelte, Umsatz und Auftragseingang im Bauhauptgewerbe<sup>1</sup> in Schleswig-Holstein im April 2024 nach Wirtschaftszweigen

(Betriebe von Rechtlichen Einheiten mit 20 und mehr tätigen Personen)

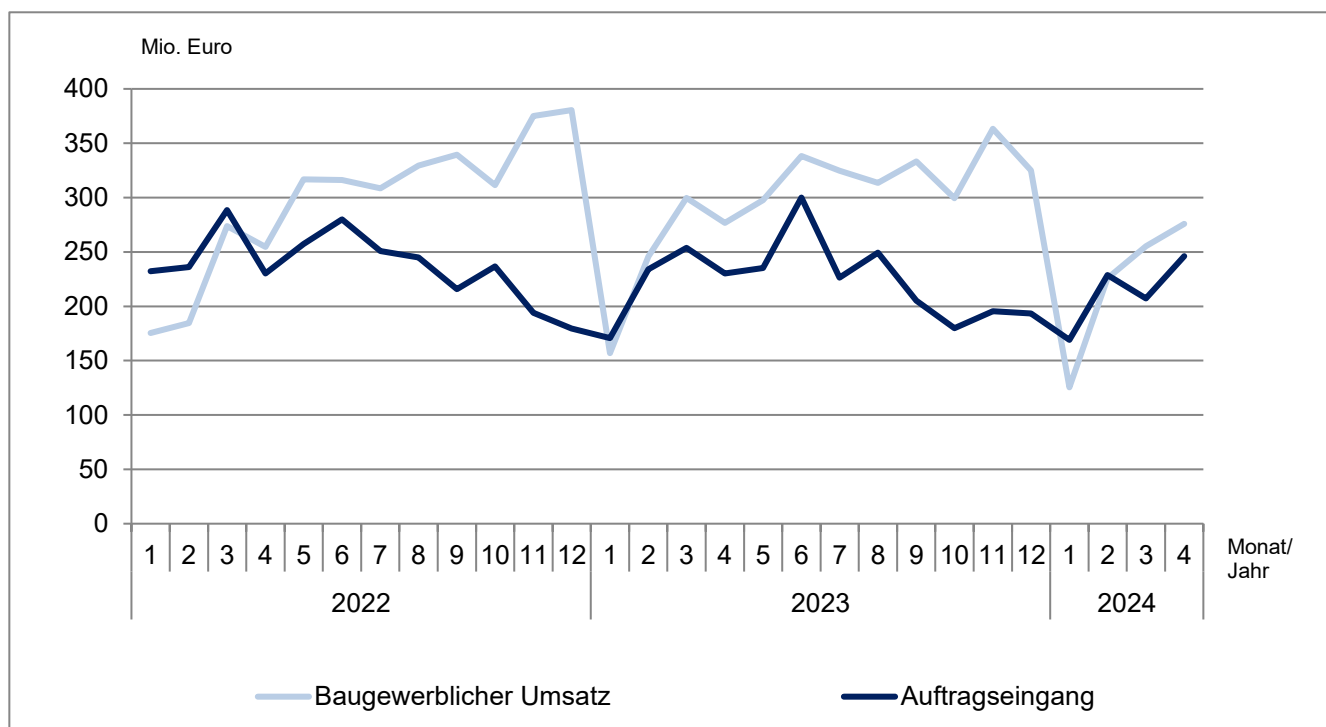
WZ-Nr.	Wirtschaftszweig	Betriebe	Tätige Personen im Bauhauptgewerbe	Geleistete Arbeitsstunden	Entgelte	Baugewerbl. Umsatz <sup>2</sup>	Auftragseingang <sup>2</sup>
		Anzahl		1 000 Std		1 000 Euro	
41.2	Bau von Gebäuden	120	4 906	443	18 011	88 429	67 150
42.1	Bau von Straßen und Bahnverkehrsstrecken	43	3 263	411	14 202	58 941	64 764
42.11	Bau von Straßen	37	2 848	354	12 115	49 790	59 049
43.9	Sonstige spezialisierte Bautätigkeiten	147	5 931	585	21 658	81 545	68 949
43.91	Dachdeckerei und Zimmerei	72	2 552	260	8 753	35 476	23 773
43.99	Sonstige spezialisierte Bautätigkeiten a. n. g.	75	3 379	325	12 905	46 069	45 176
<b>Vorbereitende Baustellenarbeiten, Hoch- und Tiefbau zusammen</b>		<b>393</b>	<b>17 744</b>	<b>1 877</b>	<b>67 689</b>	<b>275 802</b>	<b>245 985</b>

<sup>1</sup> Vorbereitende Baustellenarbeiten, Hoch- und Tiefbau

<sup>2</sup> ohne Umsatzsteuer

## Baugewerblicher Umsatz und Auftragseingang im Bauhauptgewerbe in Schleswig-Holstein 2022 bis 2024

(Betriebe von Rechtlichen Einheiten mit 20 und mehr tätigen Personen)



**1.3 Betriebe, Beschäftigung, Umsatz und Auftragseingang im Bauhauptgewerbe<sup>1</sup>  
in Schleswig-Holstein im April 2024 nach Bauarten und Auftraggebern**  
(Betriebe von Rechtlichen Einheiten mit 20 und mehr tätigen Personen)

Merkmal	April 2024	zum Vergleich				Januar - April <sup>2</sup>		
		April 2023	März 2024	Veränderung zum ... in %		2024	2023	Veränderung in %
				April 2023	März 2024			
Betriebe	393	405	394	- 3,0	- 0,3	394	405	- 2,7
Tätige Personen im Bauhauptgewerbe	17 744	18 076	17 667	- 1,8	0,4	17 634	18 013	- 2,1
Entgelte (1 000 Euro)	67 689	64 044	59 623	5,7	13,5	238 162	235 573	1,1
<b>Geleistete Arbeitsstunden (1 000 Std)</b>	<b>1 877</b>	<b>1 717</b>	<b>1 729</b>	<b>9,3</b>	<b>8,5</b>	<b>6 477</b>	<b>6 677</b>	<b>- 3,0</b>
Hochbau insgesamt	924	884	898	4,5	2,8	3 371	3 556	- 5,2
Tiefbau insgesamt	953	833	831	14,4	14,7	3 106	3 122	- 0,5
Wohnungsbau	599	582	565	3,0	6,1	2 171	2 398	- 9,5
Wirtschaftsbau	564	506	519	11,5	8,8	1 933	1 998	- 3,2
Hochbau	227	230	218	- 1,1	4,2	826	882	- 6,4
Tiefbau	337	276	301	22,0	12,1	1 107	1 115	- 0,7
öffentlicher und Straßenbau	713	629	645	13,3	10,5	2 373	2 282	4,0
Hochbau	97	72	115	33,9	- 15,7	374	275	36,0
Straßenbau	319	254	246	25,6	29,7	961	924	3,9
sonstiger Tiefbau	297	303	284	- 1,9	4,5	1 038	1 082	- 4,1
<b>Baugewerblicher Umsatz<sup>3</sup> (1 000 Euro)</b>	<b>275 802</b>	<b>276 653</b>	<b>255 189</b>	<b>- 0,3</b>	<b>8,1</b>	<b>882 059</b>	<b>978 980</b>	<b>- 9,9</b>
Hochbau insgesamt	149 950	152 604	145 475	- 1,7	3,1	517 100	587 819	- 12,0
Tiefbau insgesamt	125 852	124 050	109 715	1,5	14,7	364 958	391 160	- 6,7
Wohnungsbau	102 689	101 594	95 124	1,1	8,0	330 077	408 539	- 19,2
Wirtschaftsbau	75 963	78 172	80 826	- 2,8	- 6,0	276 370	284 983	- 3,0
Hochbau	30 668	33 051	34 494	- 7,2	- 11,1	134 426	132 309	1,6
Tiefbau	45 295	45 122	46 332	0,4	- 2,2	141 944	152 674	- 7,0
öffentlicher und Straßenbau	97 150	96 887	79 239	0,3	22,6	275 612	285 458	- 3,4
Hochbau	16 593	17 960	15 857	- 7,6	4,6	52 597	46 971	12,0
Straßenbau	47 082	41 903	31 553	12,4	49,2	111 832	110 575	1,1
sonstiger Tiefbau	33 475	37 025	31 829	- 9,6	5,2	111 183	127 912	- 13,1
<b>Auftragseingang<sup>3</sup> (1 000 Euro)</b>	<b>245 985</b>	<b>230 305</b>	<b>207 195</b>	<b>6,8</b>	<b>18,7</b>	<b>851 102</b>	<b>889 007</b>	<b>- 4,3</b>
Hochbau insgesamt	116 703	95 336	109 193	22,4	6,9	442 181	448 812	- 1,5
Tiefbau insgesamt	129 282	134 969	98 002	- 4,2	31,9	408 921	440 195	- 7,1
Wohnungsbau	74 241	56 751	59 874	30,8	24,0	250 824	245 412	2,2
Wirtschaftsbau	76 264	87 423	71 489	- 12,8	6,7	284 762	316 196	- 9,9
Hochbau	32 468	28 893	34 943	12,4	- 7,1	144 900	160 093	- 9,5
Tiefbau	43 796	58 530	36 547	- 25,2	19,8	139 861	156 103	- 10,4
öffentlicher und Straßenbau	95 480	86 131	75 831	10,9	25,9	315 517	327 399	- 3,6
Hochbau	9 994	9 692	14 376	3,1	- 30,5	46 457	43 307	7,3
Straßenbau	52 092	33 195	29 482	56,9	76,7	154 871	139 141	11,3
sonstiger Tiefbau	33 394	43 244	31 974	- 22,8	4,4	114 189	144 951	- 21,2

<sup>1</sup> Vorbereitende Baustellenarbeiten, Hoch- und Tiefbau

<sup>2</sup> bei Betrieben und tät. Personen = Durchschnitt der Monate

<sup>3</sup> ohne Umsatzsteuer

**1.4 Betriebe, Beschäftigung, Entgelte, Umsatz und Auftragseingang im Bauhauptgewerbe<sup>1</sup>**  
**in Schleswig-Holstein April 2024 nach Kreisen**  
(Betriebe von Rechtlichen Einheiten mit 20 und mehr tätigen Personen)

KREISFREIE STADT ----- Kreis	Betriebe	Tätige Personen im Bauhaupt- gewerbe	Geleistete Arbeits- stunden	Entgelte	Bau- gewerbl. Umsatz <sup>2</sup>	Auftrags- eingang <sup>2</sup>
	Anzahl		1 000 Std	1 000 Euro		
FLENSBURG	7	255	22	985	5 092	1 396
KIEL	15	737	63	3 155	7 176	19 345
LÜBECK	26	1 320	127	5 224	18 606	17 005
NEUMÜNSTER	16	962	77	3 349	10 385	5 294
Dithmarschen	27	1 132	129	4 213	20 204	16 845
Herzogtum Lauenburg	22	659	69	2 304	10 352	11 496
Nordfriesland	41	1 541	191	5 806	25 705	23 598
Ostholstein	22	865	98	3 165	14 137	12 508
Pinneberg	27	1 175	131	4 626	16 664	15 879
Plön	16	705	69	2 882	14 570	13 444
Rendsburg-Eckernförde	47	2 725	323	10 775	50 544	21 767
Schleswig-Flensburg	46	2 188	229	7 856	28 501	33 685
Segeberg	30	1 404	148	5 628	24 569	29 923
Steinburg	20	857	77	3 223	15 167	8 544
Stormarn	31	1 219	123	4 496	14 130	15 255
<b>Schleswig-Holstein</b>	<b>393</b>	<b>17 744</b>	<b>1 877</b>	<b>67 689</b>	<b>275 802</b>	<b>245 985</b>

<sup>1</sup> Vorbereitende Baustellenarbeiten, Hoch- und Tiefbau

<sup>2</sup> ohne Umsatzsteuer



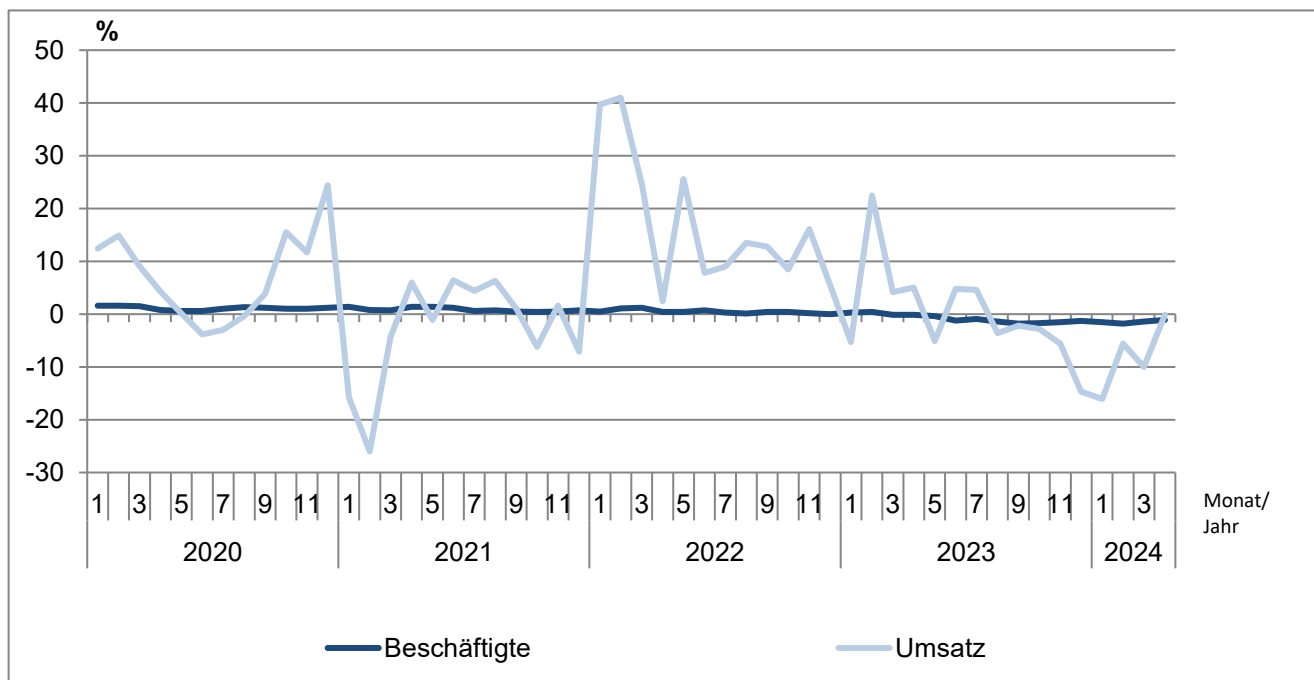
**1.5 Auftragsbestand im Bauhauptgewerbe<sup>1</sup> in Schleswig-Holstein  
vom 1. Quartal 2022 bis 1. Quartal 2024 nach Bauarten und Auftraggebern**  
(Betriebe von Rechtlichen Einheiten mit 20 und mehr tätigen Personen)

Jahr ----- Stichtag	Vorbereitende Baustellenarbeiten, Hoch- und Tiefbau zusammen	Wohnungs- bau	Wirtschaftsbau			Öffentlicher und Verkehrsbau				
			Zusammen	Hochbau	Tiefbau	Zusammen	Hochbau	Straßenbau	sonstiger Tiefbau	
1 000 Euro <sup>2</sup>										
2022 31. März	1 775 308	669 837	563 860	312 285	251 575	541 611	74 482	186 250	280 879	
30. Juni	1 828 179	659 580	570 883	308 116	262 767	597 716	76 325	224 419	296 972	
30. September	1 798 079	647 636	538 143	300 519	237 624	612 300	82 350	209 226	320 724	
31. Dezember	1 643 035	603 648	508 456	291 872	216 584	530 931	77 979	140 446	312 506	
2023 31. März	1 725 596	582 855	538 145	308 050	230 095	604 596	89 698	201 860	313 039	
30. Juni	1 764 006	594 643	592 620	340 505	252 115	576 742	91 282	200 910	284 549	
30. September	1 692 135	573 573	588 384	332 616	255 768	530 178	84 641	209 360	236 177	
31. Dezember	1 541 195	542 498	528 457	295 347	233 109	470 239	78 437	162 675	229 128	
2024 31. März	1 637 566	542 120	564 173	303 886	260 286	531 274	89 401	203 045	238 827	
Veränderung gegenüber Vorjahresstichtag in %										
2024 31. März	- 5,1	- 7,0	4,8	- 1,4	13,1	- 12,1	- 0,3	0,6	- 23,7	

<sup>1</sup> Vorbereitende Baustellenarbeiten, Hoch- und Tiefbau

<sup>2</sup> ohne Umsatzsteuer

**Veränderungsrate der Messzahlen für Beschäftigte und Umsatz gegenüber dem Vorjahreswert  
im Bauhauptgewerbe in Schleswig-Holstein 2020 - 2024**  
(alle Betriebe - Ergebnisse Mixmodell)



## 1.6 Messzahlen und Veränderungsraten für Beschäftigte und Umsatz im Bauhauptgewerbe<sup>1</sup> in Schleswig-Holstein 2022 bis 2024

(Ergebnisse für alle Betriebe aus dem Mixmodell mit Verwaltungsdatenauswertung)

Jahr ----- Monat	Beschäftigte			Umsatz			
	Messzahl <sup>2</sup>	Veränderung zum		Messzahl <sup>2</sup>	Veränderung zum		
		Vormonat	Vorjahr		Vormonat	Vorjahr	
		%	%		%	%	
2022	Januar	110,8	- 0,8	0,5	89,3	- 51,0	39,7
	Februar	111,0	0,2	1,1	103,9	16,3	41,0
	März	111,8	0,8	1,2	149,4	43,7	24,6
	April	111,7	- 0,1	0,4	137,4	- 8,0	2,4
	Mai	111,9	0,2	0,4	164,0	19,3	25,6
	Juni	112,5	0,5	0,7	166,3	1,4	7,8
	Juli	111,9	- 0,5	0,3	159,8	- 3,9	9,0
	August	113,3	1,3	0,1	169,2	5,9	13,5
	September	114,2	0,8	0,4	175,6	3,8	12,8
	Oktober	113,8	- 0,4	0,4	162,6	- 7,4	8,5
	November	113,3	- 0,5	0,2	194,0	19,3	16,1
	Dezember	111,7	- 1,4	-	192,2	- 0,9	5,5
2023	Januar	111,1	- 0,6	0,3	84,6	- 56,0	- 5,3
	Februar	111,4	0,2	0,4	127,3	50,4	22,5
	März	111,7	0,2	- 0,1	155,7	22,3	4,2
	April	111,6	- 0,1	- 0,1	144,3	- 7,3	5,0
	Mai	111,4	- 0,2	- 0,4	155,7	7,9	- 5,1
	Juni	111,2	- 0,2	- 1,2	174,3	12,0	4,8
	Juli	110,9	- 0,3	- 0,9	167,1	- 4,1	4,6
	August	111,7	0,7	- 1,4	163,1	- 2,4	- 3,6
	September	112,1	0,4	- 1,8	171,7	5,3	- 2,2
	Oktober	111,9	- 0,2	- 1,7	158,0	- 8,0	- 2,8
	November	111,6	- 0,2	- 1,5	183,1	15,9	- 5,6
	Dezember	110,3 p	- 1,1 p	- 1,3 p	164,0 p	- 10,5 p	- 14,7 p
2024	Januar	109,4 p	- 0,8 p	- 1,5 p	71,0 p	- 56,7 p	- 16,1 p
	Februar	109,4 p	- p	- 1,8 p	120,2 p	69,4 p	- 5,6 p
	März	110,1 p	0,6 p	- 1,4 p	140,1 p	16,6 p	- 10,0 p
	April	110,4 p	0,2 p	- 1,1 p	144,2 p	2,9 p	- 0,1 p

<sup>1</sup> Vorbereitende Baustellenarbeiten, Hoch- und Tiefbau

<sup>2</sup> Basis 2015=100

## 2.1 Betriebe, Beschäftigung, Entgelte und Umsatz im Ausbaugewerbe<sup>1</sup> in Schleswig-Holstein 2020 bis 2024

(Betriebe von Rechtlichen Einheiten mit 20<sup>a</sup> und mehr tätigen Personen)

Jahr ---- Quartal	Betriebe <sup>2</sup>	Tätige Personen im Ausbau- gewerbe <sup>2</sup>	Geleistete Arbeits- stunden	Entgelte	Ausbau- gewerbl. Umsatz <sup>3</sup>
	Anzahl		1 000 Std	1 000 Euro	
2020	278	11 293	14 365	380 453	1 410 859
2021	366	13 667	17 144	472 525	1 697 465
2022	388	14 432	17 797	520 184	1 964 234
2023	400	15 105	18 585	567 541	2 226 427
2022					
1. Quartal	390	14 393	4 459	122 479	402 626
2. Quartal	388	14 300	4 404	129 593	467 399
3. Quartal	387	14 559	4 471	130 088	486 819
4. Quartal	387	14 474	4 463	138 024	607 390
2023					
1. Quartal	400	14 945	4 716	135 849	463 895
2. Quartal	400	14 999	4 614	141 848	533 767
3. Quartal	400	15 285	4 672	139 473	560 195
4. Quartal	400	15 190	4 584	150 371	668 571
2024					
1. Quartal	411	15 465	4 699	143 927	515 462

<sup>a</sup> von 2018 bis 2020 Betriebe von Unternehmen mit 23 und mehr tätigen Personen

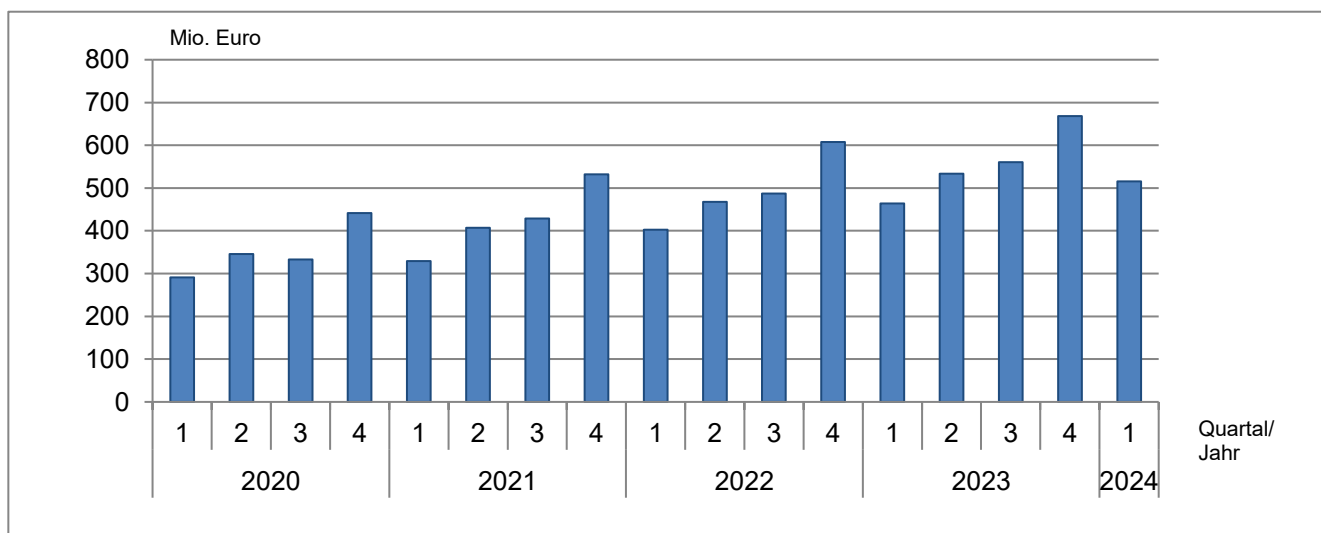
<sup>1</sup> Bauinstallation und sonstiges Ausbaugewerbe

<sup>2</sup> Jahreswerte = Quartalsdurchschnitt; Quartalswerte = am Ende des Quartals

<sup>3</sup> ohne Umsatzsteuer

### Ausbaugewerblicher Umsatz im Ausbaugewerbe in Schleswig-Holstein 2020 bis 2024

(Betriebe von Rechtlichen Einheiten mit 20<sup>a</sup> und mehr tätigen Personen)



<sup>a</sup> von 2018 bis 2020 Betriebe von Unternehmen mit 23 und mehr tätigen Personen

**2.2 Betriebe, Beschäftigung, Entgelte und Umsatz im Ausbaugewerbe<sup>1</sup>  
in Schleswig-Holstein im 1. Quartal 2024 nach Wirtschaftszweigen**  
(Betriebe von Rechtlichen Einheiten mit 20 und mehr tätigen Personen)

WZ-Nr.	Wirtschaftszweig	Betriebe	Tätige Personen im Ausbaugewerbe	Geleistete Arbeitsstunden	Entgelte	Ausbaugewerbl. Umsatz <sup>2</sup>
43.2	Bauinstallation	302	12 164	3 663	114 791	427 093
43.21	Elektroinstallation	132	5 940	1 896	55 957	195 407
43.22	Gas-, Wasser-, Heizungs- sowie Lüftungs- und Klimainstallation	150	5 467	1 559	50 807	194 996
43.29	Sonstige Bauinstallation	20	757	209	8 028	36 690
43.3	Sonstiger Ausbau	109	3 301	1 036	29 136	88 369
43.32	Bautischlerei und -schlosserei	28	781	252	6 354	21 826
43.34	Malerei und Glaserei	50	1 572	527	14 475	38 862
<b>Bauinstallation und sonstiges Ausbaugewerbe zusammen</b>		<b>411</b>	<b>15 465</b>	<b>4 699</b>	<b>143 927</b>	<b>515 462</b>

<sup>1</sup> Bauinstallation und sonstiges Ausbaugewerbe

<sup>2</sup> ohne Umsatzsteuer

**2.3 Betriebe, Beschäftigung, Entgelte und Umsatz im Ausbaugewerbe<sup>1</sup>  
in Schleswig-Holstein im 1. Quartal 2024 nach Kreisen**  
(Betriebe von Rechtlichen Einheiten mit 20 und mehr tätigen Personen)

KREISFREIE STADT Kreis	Betriebe	Tätige Personen im Ausbau- gewerbe	Geleistete Arbeits- stunden	Entgelte	Ausbau- gewerbl. Umsatz <sup>2</sup>
	Anzahl		1 000 Std	1 000 Euro	
FLENSBURG	11	456	135	3 864	12 657
KIEL	34	1 395	457	13 041	58 245
LÜBECK	31	1 395	361	13 631	40 592
NEUMÜNSTER	16	518	152	4 692	16 789
Dithmarschen	23	870	261	7 705	31 078
Herzogtum Lauenburg	22	793	240	7 052	22 323
Nordfriesland	32	1 086	343	9 324	37 606
Ostholstein	27	1 015	317	9 317	26 689
Pinneberg	44	1 447	453	14 087	46 220
Plön	18	761	233	7 479	20 049
Rendsburg-Eckernförde	38	1 641	570	15 644	75 345
Schleswig-Flensburg	21	663	207	5 248	17 118
Segeberg	36	1 411	384	12 177	39 524
Steinburg	19	643	180	5 440	18 374
Stormarn	39	1 371	405	15 228	52 852
<b>Schleswig-Holstein</b>	<b>411</b>	<b>15 465</b>	<b>4 699</b>	<b>143 927</b>	<b>515 462</b>

<sup>1</sup> Bauinstallation und sonstiges Ausbaugewerbe

<sup>2</sup> ohne Umsatzsteuer

## 2.4 Messzahlen und Veränderungsraten für Beschäftigte und Umsatz im Ausbaugewerbe<sup>1</sup> in Schleswig-Holstein 2020 bis 1. Quartal 2024

(Ergebnisse für alle Betriebe aus dem Mixmodell mit Verwaltungsdatenauswertung)

Jahr ----- Quartal	Beschäftigte			Umsatz			
	Messzahl <sup>2</sup>	Veränderung zum		Messzahl <sup>2</sup>	Veränderung zum		
		Vorquartal	Vorjahr		Vorquartal	Vorjahr	
		%	%		%	%	
2020	1. Quartal	106,0	- 1,4	0,2	107,3	- 22,4	5,6
	2. Quartal	105,4	- 0,5	- 0,5	119,7	11,5	3,4
	3. Quartal	109,1	3,5	0,2	121,9	1,8	- 2,9
	4. Quartal	108,4	- 0,6	0,7	156,0	28,0	12,8
2021	1. Quartal	108,0	- 0,3	1,9	105,9	- 32,1	- 1,3
	2. Quartal	108,8	0,7	3,2	130,5	23,2	9,0
	3. Quartal	111,3	2,3	2,0	136,1	4,3	11,6
	4. Quartal	110,2	- 1,0	1,7	160,8	18,1	3,1
2022	1. Quartal	110,4	0,2	2,2	123,9	- 23,0	17,0
	2. Quartal	110,3	- 0,1	1,4	147,0	18,7	12,6
	3. Quartal	113,3	2,7	1,8	152,3	3,6	11,9
	4. Quartal	111,9	- 1,3	1,5	174,9	14,8	8,8
2023	1. Quartal	111,4	- 0,5	0,9	138,7	- 20,7	11,9
	2. Quartal	111,9	0,5	1,5	158,4	14,2	7,8
	3. Quartal	114,1 p	2,0 p	0,7 p	162,6 p	2,7 p	6,8 p
	4. Quartal	112,5 p	- 1,4 p	0,5 p	180,3 p	10,9 p	3,1 p
2024	1. Quartal	111,6 p	- 0,8 p	0,2 p	138,5 p	- 23,2 p	- 0,1 p

<sup>1</sup> Bauinstallation und sonstiges Ausbaugewerbe

<sup>2</sup> Basis 2015=100

### Veränderungsrate der Messzahlen für Beschäftigte und Umsatz gegenüber dem Vorjahreswert im Ausbaugewerbe in Schleswig-Holstein 2020 bis 2024

(alle Betriebe - Ergebnisse Mixmodell)

