

Statistisches Amt
für Hamburg und Schleswig-Holstein



STATISTISCHE BERICHTE

Kennziffer: E II 1/E III 1 - m 11/23 SH

Das Baugewerbe in Schleswig-Holstein November 2023

Herausgegeben am: 14. März 2024

Impressum

Statistische Berichte

Herausgeber:

Statistisches Amt für Hamburg und Schleswig-Holstein

– Anstalt des öffentlichen Rechts –

Steckelhörn 12
20457 Hamburg

Auskunft zu dieser Veröffentlichung:

Verena Hein

Telefon: 0431 6895-9143

E-Mail: bau@statistik-nord.de

Auskunftsdienst:

E-Mail: info@statistik-nord.de

Auskünfte: 040 42831-1766

Internet: www.statistik-nord.de

© Statistisches Amt für Hamburg und Schleswig-Holstein, Hamburg 2024
Auszugsweise Vervielfältigung und Verbreitung mit Quellenangabe gestattet.

Sofern in den Produkten auf das Vorhandensein von Copyrightrechten Dritter hingewiesen wird, sind die in deren Produkten ausgewiesenen Copyrightbestimmungen zu wahren. Alle übrigen Rechte bleiben vorbehalten.

Zeichenerklärung:

0	weniger als die Hälfte von 1 in der letzten besetzten Stelle, jedoch mehr als nichts
–	nichts vorhanden (genau Null)
...	Angabe fällt später an
·	Zahlenwert unbekannt oder geheim zu halten
x	Tabellenfach gesperrt, weil Aussage nicht sinnvoll
p	vorläufiges Ergebnis
r	berichtigtes Ergebnis
s	geschätztes Ergebnis
a. n. g.	anderweitig nicht genannt
u. dgl.	und dergleichen
()	Zahlenwert mit eingeschränkter Aussagefähigkeit
/	Zahlenwert nicht sicher genug

Abweichungen in den Summen sind auf Runden der Zahlen zurückzuführen.

Inhaltsverzeichnis

Seite

Hinweise	4
Tabellenteil	
1. Bauhauptgewerbe	5
1.1 Betriebe, Beschäftigung, Entgelte, Umsatz und Auftragseingang im Bauhauptgewerbe in Schleswig-Holstein 2019 bis 2023	5
1.2 Betriebe, Beschäftigung, Entgelte, Umsatz und Auftragseingang im Bauhauptgewerbe in Schleswig-Holstein im November 2023 nach Wirtschaftszweigen	6
1.3 Betriebe, Beschäftigung, Umsatz und Auftragseingang im Bauhauptgewerbe in Schleswig-Holstein im November 2023 nach Bauarten und Auftraggebern	7
1.4 Betriebe, Beschäftigung, Entgelte, Umsatz und Auftragseingang im Bauhauptgewerbe in Schleswig-Holstein im November 2023 nach Kreisen	8
1.5 Auftragsbestand im Bauhauptgewerbe in Schleswig-Holstein vom 1. Quartal 2021 bis 3. Quartal 2023 nach Bauarten und Auftraggebern	9
1.6 Messzahlen und Veränderungsraten für Beschäftigte und Umsatz im Bauhauptgewerbe in Schleswig-Holstein 2021 bis 2023	10
2. Ausbaugewerbe	11
2.1 Betriebe, Beschäftigung, Entgelte und Umsatz im Ausbaugewerbe in Schleswig-Holstein 2019 bis 2023	11
2.2 Betriebe, Beschäftigung, Entgelte und Umsatz im Ausbaugewerbe in Schleswig-Holstein im 3. Quartal 2023 nach Wirtschaftszweigen	12
2.3 Betriebe, Beschäftigung, Entgelte und Umsatz im Ausbaugewerbe in Schleswig-Holstein im 3. Quartal 2023 nach Kreisen	13
2.4 Messzahlen und Veränderungsraten für Beschäftigte und Umsatz im Ausbaugewerbe in Schleswig-Holstein 2019 bis 3. Quartal 2023	14
Grafiken	
1. Baugewerblicher Umsatz und Auftragseingänge im Bauhauptgewerbe in Schleswig-Holstein 2021 bis 2023	6
2. Veränderungsrate der Messzahlen für Beschäftigte und Umsatz gegenüber dem Vorjahreswert im Bauhauptgewerbe in Schleswig-Holstein 2019 bis 2023	9
3. Ausbaugewerblicher Umsatz im Ausbaugewerbe in Schleswig-Holstein 2019 bis 2023	11
4. Veränderungsrate der Messzahlen für Beschäftigte und Umsatz gegenüber dem Vorjahreswert im Ausbaugewerbe in Schleswig-Holstein 2019 bis 2023	14

Hinweise

Rechtsgrundlagen: Gesetz über die Statistik im Produzierenden Gewerbe (ProdGewStatG) in der Fassung der Bekanntmachung vom 21. März 2002 (BGBl. I S. 1181) zuletzt geändert durch Artikel 7 des Gesetzes vom 22. Februar 2021 (BGBl. I S.266), in Verbindung mit dem Bundesstatistikgesetz (BStatG) in der Fassung der Bekanntmachung vom 20. Oktober 2016 (BGBl. I S. 2394), zuletzt geändert durch Artikel 5 des Gesetzes vom 20. Dezember 2022 (BGBl. I S. 2727).

Erhebungsbereich: Die Abgrenzung und Gliederung des Baugewerbes erfolgt aktuell nach der Klassifikation der Wirtschaftszweige, Ausgabe 2008 (WZ2008). Die Erhebungen werden getrennt durchgeführt für Rechtliche Einheiten in den Bereichen "Vorbereitende Baustellenarbeiten, Hoch- und Tiefbau" (Bauhauptgewerbe) sowie für Rechtliche Einheiten in den Bereichen "Bauinstallation und sonstiges Ausbaugewerbe" (Ausbaugewerbe).

Erhebungseinheit: Zum Monatsbericht im Bauhauptgewerbe melden alle Betriebe des Bauhauptgewerbes von Rechtlichen Einheiten mit 20 und mehr tätigen Personen (ggf. inklusive ihrer Anteile an Arbeitsgemeinschaften), soweit sich ihre Tätigkeit auf inländische Baustellen bezieht. Die vierteljährliche Erhebung im Ausbaugewerbe erfasst alle Betriebe des Ausbaugewerbes von Rechtlichen Einheiten mit ebenfalls 20 und mehr Personen (von Berichtsjahr 2018 bis einschließlich 2020 mit 23 und mehr) und mehr tätigen Personen. Aufgrund der Absenkung der Berichtskreisuntergrenze sind die Ergebnisse ab 2021 nur eingeschränkt mit den Vorjahreswerten vergleichbar. Maßgebend dafür ist jeweils die Beschäftigtenzahl Ende Juni des vorausgegangenen Berichtsjahres. Erfasst und nachgewiesen werden örtliche Einheiten (in der Regel nicht Baustellen) mit wirtschaftlichem Schwerpunkt im Baugewerbe.

Ergänzende Ergebnisse aus dem Mixmodell: Das Baugewerbe ist geprägt durch eine Vielzahl von kleinen Betrieben, die in der Summe eine wichtige Rolle für die Darstellung der konjunkturellen Entwicklung spielen. Deshalb werden die Daten der Monatserhebung im Bauhauptgewerbe sowie der Vierteljahreserhebung im Ausbaugewerbe, die lediglich Betriebe von Rechtlichen Einheiten mit 20 und mehr tätigen Personen erfassen, zusätzlich auch um Verwaltungsdaten für die Betriebe von Rechtlichen Einheiten mit weniger als 20 tätigen Personen ergänzt. Die Verwaltungsdaten umfassen Umsatzdaten der Finanzverwaltung und Beschäftigtendaten der Bundesagentur für Arbeit. Das Ergebnis für dieses so genannte Mixmodell entspricht praktisch einer Totalzählung. Das Mixmodell zielt darauf ab, die Darstellung der konjunkturellen Entwicklung im Bauhaupt- und im Ausbaugewerbe zu vervollständigen und damit die Aussagefähigkeit, der Ergebnisse aus den Primärerhebungen zu verbessern. Aufgrund methodischer Besonderheiten ist mit dem Mixmodell nur die Darstellung von Messziffern und Veränderungsraten, nicht jedoch von absoluten Größen möglich.

Tätige Personen: Tätige Inhaber/-innen und tätige Mitinhaber/-innen, unbezahlt mithelfende Familienangehörige und alle in einem arbeitsrechtlichen Verhältnis zur Rechtlichen Einheit stehende Personen. Nachgewiesen wird der Stand am Monats- bzw. Quartalsende, bei größeren Zeiträumen der jeweilige Durchschnitt für die betreffenden Monate bzw. Quartale.

Entgelte: Summe der lohnsteuerpflichtigen Bruttobezüge (Bar- und Sachbezüge) ohne Arbeitgeberanteile zur Kranken-, Pflege-, Renten- und Arbeitslosenversicherung, ohne Beiträge zu den Sozialkassen des Baugewerbes, ohne Winterbau-Umlage und ohne Aufwendungen für die betriebliche Alters-, Invaliditäts- und Hinterbliebenenversorgung sowie ohne gezahltes Vorruhestandsgeld.

Geleistete Arbeitsstunden: Alle auf Baustellen, Bauhöfen und in Werkstätten im Bundesgebiet tatsächlich geleisteten Arbeitsstunden, gleichgültig ob sie von Lohn- oder Gehaltsempfängern oder von Auszubildenden erbracht wurden. Nicht einbezogen sind die für Büro­tätigkeit geleisteten Arbeitsstunden.

Umsatz (ohne Umsatzsteuer): Die dem Finanzamt für die Umsatzsteuer zu meldenden steuerbaren (steuerpflichtigen und steuerfreien) Beträge für die im Bundesgebiet getätigten Leistungen, einschließlich Umsatz aus Nachunternehmertätigkeit und der Vergabe von Teilleistungen an Nachunternehmer. Hierzu zählen auch Anzahlungen für Teilleistungen oder Vorauszahlungen vor Ausführung der entsprechenden Lieferungen oder Leistungen, die gem. § 13 UStG zu versteuern sind. Neben dem baugewerblichen Umsatz enthält der Gesamtumsatz sonstige Umsätze (vorwiegend aus Handelsware, aus sonstigen eigenen Erzeugnissen (Baustoffen, Betonwaren u. Ä.), Umsätze aus Lohnarbeiten für Dritte, Dienstleistungen, Vermietung und Verpachtung).

Auftragseingang: Als Auftragseingang gilt die Summe aller im Berichtszeitraum eingegangenen und vom Betrieb fest akzeptierten Bauaufträge im Inland (ohne Umsatzsteuer). Anzugeben sind nur Auftragseingänge, die vom Betrieb selbst ausgeführt werden ohne die an Nachunternehmer zu vergebenden Teile von Bauaufträgen.

Auftragsbestand: Zum Auftragsbestand rechnet der Wert (ohne Umsatzsteuer) aller fest angenommenen, aber noch nicht ausgeführten Bauaufträge bzw. Auftragsteile im Inland am Ende des Berichtsvierteljahres, ohne an Nachunternehmer vergebene Aufträge. Bei der Ermittlung des Auftragsbestandes ist vom Wert bereits im Bau befindlicher Projekte der Teil abzusetzen, der produktionstechnisch schon fertiggestellt ist.

Wirtschaftsbau: Unter Wirtschaftsbau werden Hoch- und Tiefbaumaßnahmen im Nichtwohnungsbau, die nicht der öffentlichen Hand zuzurechnen sind, zusammengefasst (frühere Bezeichnung: Gewerblicher und industrieller Bau).

1.1 Betriebe, Beschäftigung, Entgelte, Umsatz und Auftragseingang im Bauhauptgewerbe¹ in Schleswig-Holstein 2019 bis 2023

(Betriebe von Rechtlichen Einheiten mit 20 und mehr tätigen Personen)

Jahr ---- Monat	Betriebe ²	Tätige Personen im Bauhaupt- gewerbe ²	Geleistete Arbeits- stunden	Entgelte	Bau- gewerbl. Umsatz ³	Auftrags- eingang ³	
	Anzahl		1 000 Std	1 000 Euro			
2019	360	15 875	18 913	606 021	2 816 911	2 188 594	
2020	394	17 146	20 470	666 556	3 066 775	2 428 599	
2021	391	17 499	20 573	695 736	2 994 593	2 660 551	
2022	397	17 635	20 857	742 209	3 566 320	2 845 999	
2021	Januar	395	17 355	1 207	48 119	117 422	141 021
	Februar	395	17 281	1 127	42 767	129 163	254 417
	März	393	17 342	1 947	55 921	207 281	218 451
	April	393	17 480	1 864	60 560	247 094	295 078
	Mai	391	17 414	1 695	57 052	234 515	211 696
	Juni	391	17 484	1 993	59 557	285 733	231 455
	Juli	390	17 440	1 752	60 413	275 481	242 933
	August	389	17 657	1 891	60 028	272 788	214 637
	September	389	17 725	1 949	59 197	282 850	247 828
	Oktober	389	17 665	1 807	57 220	279 173	196 069
	November	389	17 646	1 969	75 205	312 511	201 016
	Dezember	389	17 499	1 371	59 700	350 582	205 950
2022	Januar	399	17 654	1 431	54 274	175 457	232 178
	Februar	397	17 582	1 500	51 048	184 578	236 007
	März	397	17 579	1 932	58 826	273 733	288 451
	April	397	17 548	1 701	61 046	254 684	230 229
	Mai	396	17 501	1 878	65 731	316 795	257 235
	Juni	396	17 624	1 911	63 402	316 278	279 900
	Juli	396	17 559	1 727	60 469	308 621	250 827
	August	396	17 808	1 913	64 483	329 490	244 949
	September	396	17 850	1 928	65 321	339 435	215 809
	Oktober	396	17 745	1 765	61 531	311 600	236 674
	November	396	17 677	1 954	78 010	375 204	194 107
	Dezember	396	17 489	1 217	58 068	380 446	179 632
2023	Januar	406	17 962	1 465	55 819	156 885	170 765
	Februar	405	17 966	1 635	55 320	245 647	234 064
	März	405	18 048	1 860	60 390	299 794	253 873
	April	405	18 076	1 717	64 044	276 653	230 305
	Mai	405	17 969	1 880	69 891	297 513	235 048
	Juni	402	17 909	1 989	65 405	338 297	299 989
	Juli	402	17 882	1 804	64 052	324 661	226 218
	August	401	17 989	1 892	67 138	313 657	249 462
	September	401	18 049	1 901	63 982	333 302	205 148
	Oktober	401	18 010	1 719	64 737	299 265	179 933
	November	401	17 947	1 915	80 586	363 341	195 334

¹ Vorbereitende Baustellenarbeiten, Hoch- und Tiefbau

² Jahreswerte = Monatsdurchschnitt

³ ohne Umsatzsteuer

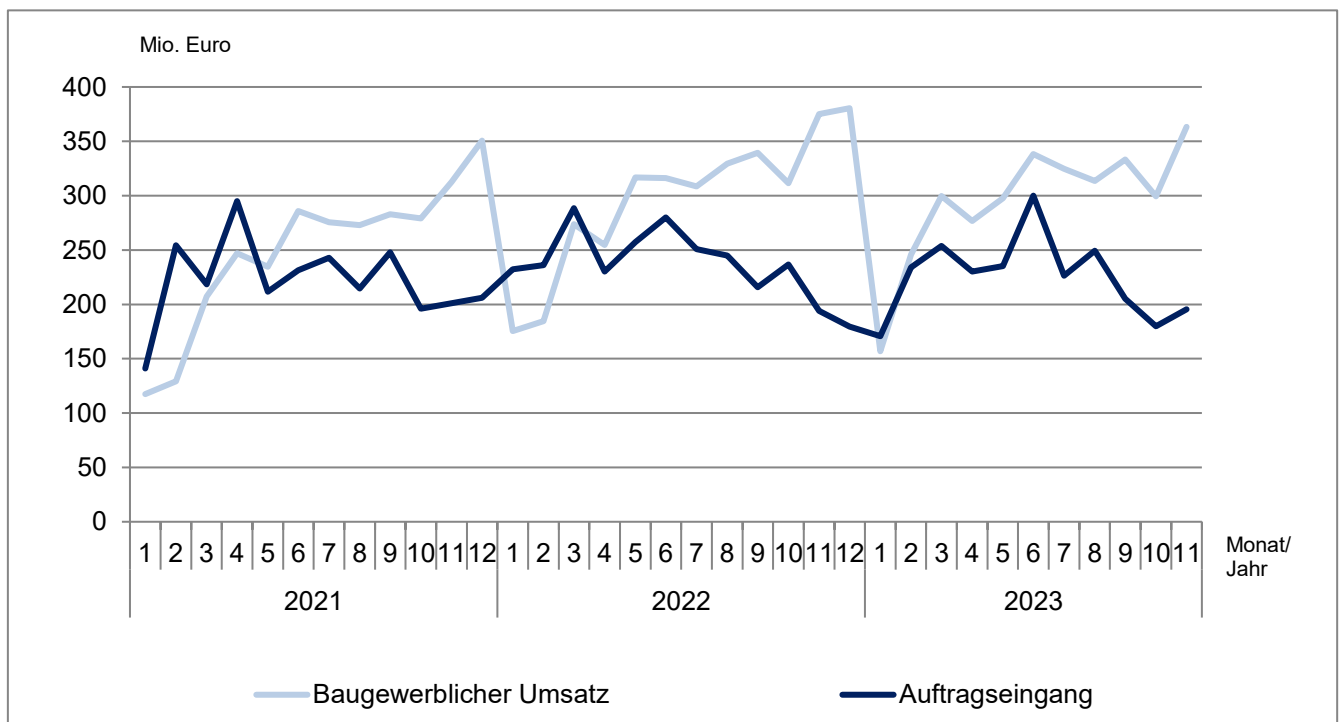
**1.2 Betriebe, Beschäftigung, Entgelte, Umsatz und Auftragseingang im Bauhauptgewerbe¹
in Schleswig-Holstein im November 2023 nach Wirtschaftszweigen**
(Betriebe von Rechtlichen Einheiten mit 20 und mehr tätigen Personen)

WZ-Nr.	Wirtschaftszweig	Betriebe	Tätige Personen im Bauhauptgewerbe	Geleistete Arbeitsstunden	Entgelte	Baugewerbl. Umsatz ²	Auftragseingang ²
		Anzahl		1 000 Std		1 000 Euro	
41.2	Bau von Gebäuden	123	5 084	465	21 519	115 263	49 481
42.1	Bau von Straßen und Bahnverkehrsstrecken	42	3 084	395	15 553	86 503	47 965
42.11	Bau von Straßen	36	2 697	347	13 745	75 001	37 174
43.9	Sonstige spezialisierte Bautätigkeiten	151	6 123	627	27 938	91 063	67 696
43.91	Dachdeckerei und Zimmerei	70	2 513	265	10 664	40 439	22 258
43.99	Sonstige spezialisierte Bautätigkeiten a. n. g.	81	3 610	362	17 274	50 623	45 438
Vorbereitende Baustellenarbeiten, Hoch- und Tiefbau zusammen		401	17 947	1 915	80 586	363 341	195 334

¹ Vorbereitende Baustellenarbeiten, Hoch- und Tiefbau

² ohne Umsatzsteuer

**Baugewerblicher Umsatz und Auftragseingang im Bauhauptgewerbe
in Schleswig-Holstein 2021 bis 2023**
(Betriebe von Rechtlichen Einheiten mit 20 und mehr tätigen Personen)



**1.3 Betriebe, Beschäftigung, Umsatz und Auftragseingang im Bauhauptgewerbe¹
in Schleswig-Holstein im November 2023 nach Bauarten und Auftraggebern**
(Betriebe von Rechtlichen Einheiten mit 20 und mehr tätigen Personen)

Merkmal	November 2023	zum Vergleich				Januar - November ²		
		November 2022	Oktober 2023	Veränderung zum ... in %		2023	2022	Veränderung in %
				November 2022	Oktober 2023			
Betriebe	401	396	401	1,3	-	403	397	1,7
Tätige Personen im Bauhauptgewerbe	17 947	17 677	18 010	1,5	- 0,3	17 982	17 648	1,9
Entgelte (1 000 Euro)	80 586	78 010	64 737	3,3	24,5	711 363	684 141	4,0
Geleistete Arbeitsstunden (1 000 Std)	1 915	1 954	1 719	- 2,0	11,4	19 777	19 640	0,7
Hochbau insgesamt	1 009	1 001	916	0,8	10,1	10 391	10 242	1,5
Tiefbau insgesamt	907	954	803	- 4,9	12,9	9 386	9 398	- 0,1
Wohnungsbau	656	680	588	- 3,6	11,6	6 906	7 069	- 2,3
Wirtschaftsbau	573	566	511	1,2	12,0	5 884	5 669	3,8
Hochbau	251	231	226	8,9	11,2	2 553	2 335	9,4
Tiefbau	321	335	285	- 4,1	12,7	3 331	3 335	- 0,1
öffentlicher und Straßenbau	687	708	620	- 3,1	10,7	6 987	6 901	1,2
Hochbau	101	90	102	12,9	- 1,2	932	838	11,2
Straßenbau	296	305	254	- 3,0	16,4	2 932	2 749	6,7
sonstiger Tiefbau	290	314	264	- 7,7	9,8	3 123	3 315	- 5,8
Baugewerblicher Umsatz³ (1 000 Euro)	363 341	375 204	299 265	- 3,2	21,4	3 249 015	3 185 874	2,0
Hochbau insgesamt	192 654	217 984	163 540	- 11,6	17,8	1 851 938	1 867 551	- 0,8
Tiefbau insgesamt	170 686	157 220	135 725	8,6	25,8	1 397 077	1 318 323	6,0
Wohnungsbau	128 280	143 991	103 610	- 10,9	23,8	1 242 639	1 289 741	- 3,7
Wirtschaftsbau	104 919	112 049	86 171	- 6,4	21,8	937 512	913 115	2,7
Hochbau	43 439	57 405	40 439	- 24,3	7,4	441 322	443 258	- 0,4
Tiefbau	61 481	54 644	45 732	12,5	34,4	496 190	469 856	5,6
öffentlicher und Straßenbau	130 141	119 164	109 484	9,2	18,9	1 068 863	983 019	8,7
Hochbau	20 936	16 588	19 491	26,2	7,4	167 977	134 552	24,8
Straßenbau	53 621	58 036	45 589	- 7,6	17,6	452 142	428 661	5,5
sonstiger Tiefbau	55 585	44 540	44 404	24,8	25,2	448 744	419 806	6,9
Auftragseingang³ (1 000 Euro)	195 334	194 107	179 933	0,6	8,6	2 480 139	2 666 368	- 7,0
Hochbau insgesamt	98 900	100 722	82 577	- 1,8	19,8	1 285 522	1 441 440	- 10,8
Tiefbau insgesamt	96 434	93 386	97 356	3,3	- 0,9	1 194 617	1 224 928	- 2,5
Wohnungsbau	53 465	68 164	49 433	- 21,6	8,2	680 356	855 099	- 20,4
Wirtschaftsbau	72 217	54 178	57 432	33,3	25,7	907 238	874 540	3,7
Hochbau	31 055	24 878	24 345	24,8	27,6	471 546	470 409	0,2
Tiefbau	41 162	29 300	33 086	40,5	24,4	435 692	404 132	7,8
öffentlicher und Straßenbau	69 652	71 765	73 068	- 2,9	- 4,7	892 545	936 729	- 4,7
Hochbau	14 379	7 680	8 798	87,2	63,4	133 619	115 933	15,3
Straßenbau	32 096	24 916	24 497	28,8	31,0	407 209	391 692	4,0
sonstiger Tiefbau	23 176	39 169	39 773	- 40,8	- 41,7	351 716	429 104	- 18,0

¹ Vorbereitende Baustellenarbeiten, Hoch- und Tiefbau

² bei Betrieben und tät. Personen = Durchschnitt der Monate

³ ohne Umsatzsteuer

1.4 Betriebe, Beschäftigung, Entgelte, Umsatz und Auftragseingang im Bauhauptgewerbe¹
in Schleswig-Holstein November 2023 nach Kreisen
(Betriebe von Rechtlichen Einheiten mit 20 und mehr tätigen Personen)

KREISFREIE STADT ----- Kreis	Betriebe	Tätige Personen im Bauhaupt- gewerbe	Geleistete Arbeits- stunden	Entgelte	Bau- gewerbl. Umsatz ²	Auftrags- eingang ²
	Anzahl		1 000 Std	1 000 Euro		
FLENSBURG	8	290	26	1 247	6 001	1 176
KIEL	16	725	67	3 511	8 580	4 352
LÜBECK	25	1 336	119	5 666	25 498	8 920
NEUMÜNSTER	17	1 034	89	4 596	12 998	5 192
Dithmarschen	32	1 249	134	5 546	19 322	11 260
Herzogtum Lauenburg	27	805	85	2 983	14 679	14 120
Nordfriesland	44	1 662	204	7 450	33 985	14 076
Ostholstein	19	784	87	3 649	17 033	7 187
Pinneberg	27	1 195	131	5 159	24 431	20 110
Plön	14	641	65	2 995	18 237	12 266
Rendsburg-Eckernförde	51	2 730	319	12 469	78 753	27 908
Schleswig-Flensburg	43	2 080	234	9 534	38 455	16 222
Segeberg	32	1 467	164	6 481	27 863	32 201
Steinburg	18	820	78	3 469	18 058	10 725
Stormarn	28	1 129	112	5 832	19 448	9 620
Schleswig-Holstein	401	17 947	1 915	80 586	363 341	195 334

¹ Vorbereitende Baustellenarbeiten, Hoch- und Tiefbau

² ohne Umsatzsteuer

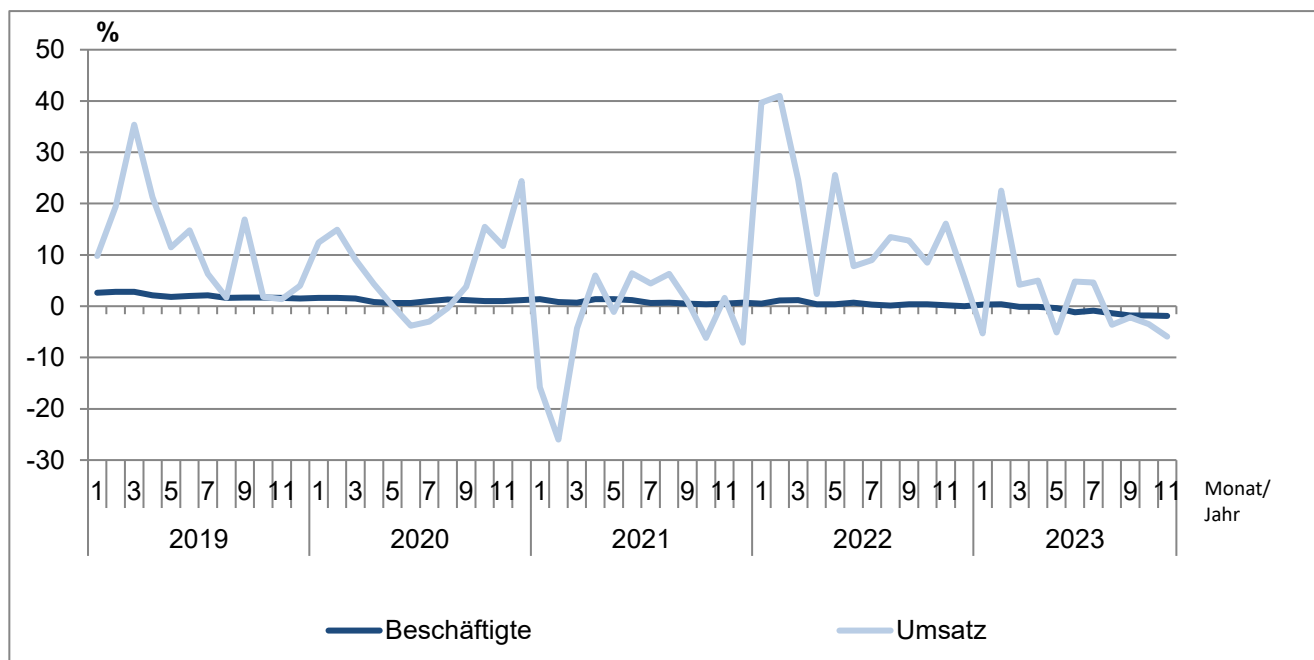
**1.5 Auftragsbestand im Bauhauptgewerbe¹ in Schleswig-Holstein
vom 1. Quartal 2021 bis 3. Quartal 2023 nach Bauarten und Auftraggebern**
(Betriebe von Rechtlichen Einheiten mit 20 und mehr tätigen Personen)

Jahr ----- Stichtag	Vorbereitende Baustellenarbeiten, Hoch- und Tiefbau zusammen	Wohnungs- bau	Wirtschaftsbau			Öffentlicher und Verkehrsbau				
			Zusammen	Hochbau	Tiefbau	Zusammen	Hochbau	Straßenbau	sonstiger Tiefbau	
1 000 Euro ²										
2021 31. März	1 403 731	534 342	428 828	234 410	194 418	440 560	68 181	121 317	251 062	
30. Juni	1 466 851	570 820	454 174	231 358	222 817	441 856	79 620	182 063	180 173	
30. September	1 564 275	598 392	467 763	250 522	217 240	498 121	68 552	161 663	267 905	
31. Dezember	1 517 137	614 090	442 228	238 459	203 768	460 819	66 881	161 962	231 976	
2022 31. März	1 775 308	669 837	563 860	312 285	251 575	541 611	74 482	186 250	280 879	
30. Juni	1 828 179	659 580	570 883	308 116	262 767	597 716	76 325	224 419	296 972	
30. September	1 798 079	647 636	538 143	300 519	237 624	612 300	82 350	209 226	320 724	
31. Dezember	1 643 035	603 648	508 456	291 872	216 584	530 931	77 979	140 446	312 506	
2023 31. März	1 725 596	582 855	538 145	308 050	230 095	604 596	89 698	201 860	313 039	
30. Juni	1 764 006	594 643	592 620	340 505	252 115	576 742	91 282	200 910	284 549	
30. September	1 692 135	573 573	588 384	332 616	255 768	530 178	84 641	209 360	236 177	
Veränderung gegenüber Vorjahresstichtag in %										
2023 31. März	- 2,8	- 13,0	- 4,6	- 1,4	- 8,5	11,6	20,4	8,4	11,4	
30. Juni	- 3,5	- 9,8	3,8	10,5	- 4,1	- 3,5	19,6	- 10,5	- 4,2	
30. September	- 5,9	- 11,4	9,3	10,7	7,6	- 13,4	2,8	0,1	- 26,4	

¹ Vorbereitende Baustellenarbeiten, Hoch- und Tiefbau

² ohne Umsatzsteuer

**Veränderungsrate der Messzahlen für Beschäftigte und Umsatz gegenüber dem Vorjahreswert
im Bauhauptgewerbe in Schleswig-Holstein 2019 - 2023**
(alle Betriebe - Ergebnisse Mixmodell)



1.6 Messzahlen und Veränderungsraten für Beschäftigte und Umsatz im Bauhauptgewerbe¹ in Schleswig-Holstein 2021 bis 2023

(Ergebnisse für alle Betriebe aus dem Mixmodell mit Verwaltungsdatenauswertung)

Jahr ----- Monat	Beschäftigte			Umsatz			
	Messzahl ²	Veränderung zum		Messzahl ²	Veränderung zum		
		Vormonat	Vorjahr		Vormonat	Vorjahr	
		%	%		%	%	
2021	Januar	110,2	- 0,6	1,4	63,9	- 67,4	- 15,8
	Februar	109,8	- 0,4	0,8	73,7	15,3	- 26,0
	März	110,5	0,6	0,7	119,9	62,7	- 4,3
	April	111,3	0,7	1,4	134,2	11,9	6,0
	Mai	111,4	0,1	1,4	130,6	- 2,6	- 1,1
	Juni	111,7	0,3	1,2	154,3	18,1	6,4
	Juli	111,6	- 0,1	0,6	146,6	- 5,0	4,4
	August	113,2	1,4	0,7	149,1	1,7	6,3
	September	113,8	0,5	0,5	155,7	4,4	1,0
	Oktober	113,3	- 0,5	0,4	149,9	- 3,7	- 6,2
	November	113,1	- 0,2	0,5	167,1	11,5	1,6
	Dezember	111,7	- 1,2	0,7	182,2	9,0	- 7,1
2022	Januar	110,8	- 0,8	0,5	89,3	- 51,0	39,7
	Februar	111,0	0,2	1,1	103,9	16,3	41,0
	März	111,8	0,8	1,2	149,4	43,7	24,6
	April	111,7	- 0,1	0,4	137,4	- 8,0	2,4
	Mai	111,9	0,2	0,4	164,0	19,3	25,6
	Juni	112,5	0,5	0,7	166,3	1,4	7,8
	Juli	111,9	- 0,5	0,3	159,8	- 3,9	9,0
	August	113,3	1,3	0,1	169,2	5,9	13,5
	September	114,2	0,8	0,4	175,6	3,8	12,8
	Oktober	113,8	- 0,4	0,4	162,6	- 7,4	8,5
	November	113,3	- 0,5	0,2	194,0	19,3	16,1
	Dezember	111,7	- 1,4	-	192,2	- 0,9	5,5
2023	Januar	111,1	- 0,6	0,3	84,6	- 56,0	- 5,3
	Februar	111,4	0,2	0,4	127,3	50,4	22,5
	März	111,7	0,2	- 0,1	155,7	22,3	4,2
	April	111,6	- 0,1	- 0,1	144,3	- 7,3	5,0
	Mai	111,4	- 0,2	- 0,4	155,7	7,9	- 5,1
	Juni	111,2	- 0,2	- 1,2	174,3	12,0	4,8
	Juli	110,9 p	- 0,3 p	- 0,9 p	167,1 p	- 4,1 p	4,6 p
	August	111,7 p	0,7 p	- 1,4 p	163,1 p	- 2,4 p	- 3,6 p
	September	112,1 p	0,4 p	- 1,8 p	171,7 p	5,3 p	- 2,2 p
	Oktober	111,8 p	- 0,3 p	- 1,8 p	156,9 p	- 8,6 p	- 3,5 p
	November	111,1 p	- 0,6 p	- 1,9 p	182,6 p	16,4 p	- 5,9 p

¹ Vorbereitende Baustellenarbeiten, Hoch- und Tiefbau

² Basis 2015=100

2.1 Betriebe, Beschäftigung, Entgelte und Umsatz im Ausbaugewerbe¹ in Schleswig-Holstein 2019 bis 2023

(Betriebe von Rechtlichen Einheiten mit 20^a und mehr tätigen Personen)

Jahr ---- Quartal	Betriebe ²	Tätige Personen im Ausbau- gewerbe ²	Geleistete Arbeits- stunden	Entgelte	Ausbau- gewerbl. Umsatz ³
	Anzahl		1 000 Std	1 000 Euro	
2019	271	11 134	14 082	369 798	1 338 766
2020	278	11 293	14 365	380 453	1 410 859
2021	366	13 667	17 144	472 525	1 697 465
2022	388	14 432	17 797	520 184	1 964 234
2021					
1. Quartal	367	13 496	4 243	109 182	329 380
2. Quartal	367	13 611	4 308	119 544	407 165
3. Quartal	364	13 858	4 328	116 783	428 783
4. Quartal	364	13 702	4 267	127 016	532 137
2022					
1. Quartal	390	14 393	4 459	122 479	402 626
2. Quartal	388	14 300	4 404	129 593	467 399
3. Quartal	387	14 559	4 471	130 088	486 819
4. Quartal	387	14 474	4 463	138 024	607 390
2023					
1. Quartal	400	14 945	4 716	135 849	463 895
2. Quartal	400	14 999	4 614	141 848	533 767
3. Quartal	400	15 285	4 672	139 473	560 195

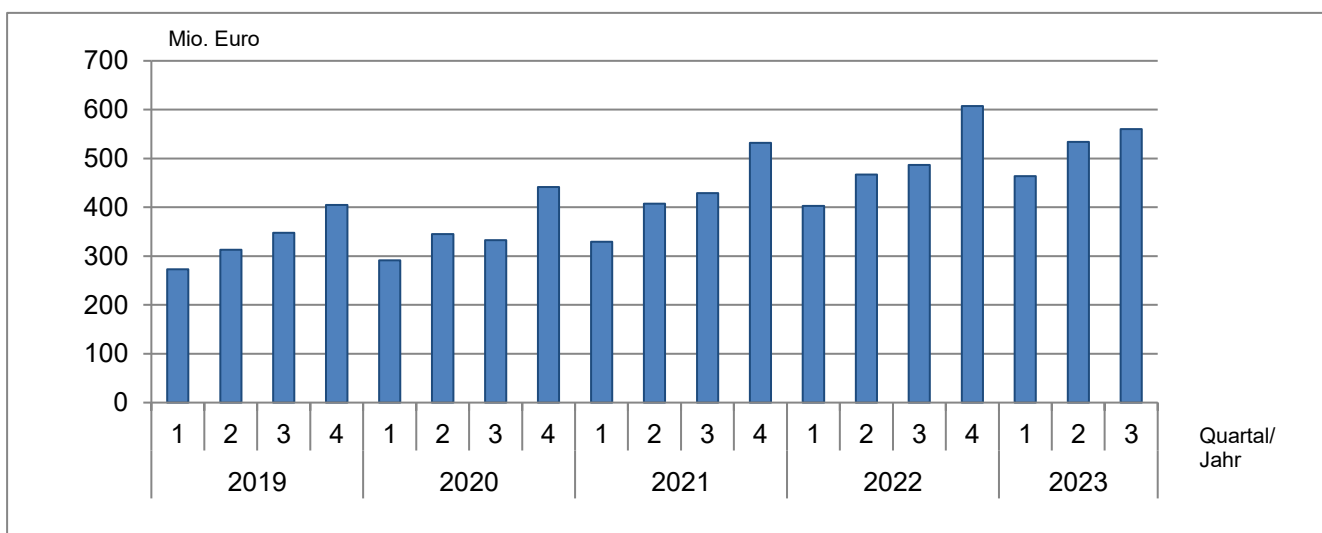
^a von 2018 bis 2020 Betriebe von Unternehmen mit 23 und mehr tätigen Personen

¹ Bauinstallation und sonstiges Ausbaugewerbe

² Jahreswerte = Quartalsdurchschnitt; Quartalswerte = am Ende des Quartals

³ ohne Umsatzsteuer

Ausbaugewerblicher Umsatz im Ausbaugewerbe in Schleswig-Holstein 2019 bis 2023 (Betriebe von Rechtlichen Einheiten mit 20^a und mehr tätigen Personen)



^a von 2018 bis 2020 Betriebe von Unternehmen mit 23 und mehr tätigen Personen

**2.2 Betriebe, Beschäftigung, Entgelte und Umsatz im Ausbaugewerbe¹
in Schleswig-Holstein im 3. Quartal 2023 nach Wirtschaftszweigen**
(Betriebe von Rechtlichen Einheiten mit 20 und mehr tätigen Personen)

WZ-Nr.	Wirtschaftszweig	Betriebe	Tätige Personen im Ausbaugewerbe	Geleistete Arbeitsstunden	Entgelte	Ausbaugewerbl. Umsatz ²
		Anzahl		1 000 Std	1 000 Euro	
43.2	Bauinstallation	292	11 866	3 588	109 713	457 912
43.21	Elektroinstallation	128	5 735	1 841	51 502	219 647
43.22	Gas-, Wasser-, Heizungs- sowie Lüftungs- und Klimainstallation	144	5 394	1 537	50 691	203 257
43.29	Sonstige Bauinstallation	20	737	210	7 520	35 008
43.3	Sonstiger Ausbau	108	3 419	1 084	29 760	102 283
43.32	Bautischlerei und -schlosserei	27	758	245	5 932	24 663
43.34	Malerei und Glaserei	54	1 786	591	15 635	45 992
Bauinstallation und sonstiges Ausbaugewerbe zusammen		400	15 285	4 672	139 473	560 195

¹ Bauinstallation und sonstiges Ausbaugewerbe

² ohne Umsatzsteuer

**2.3 Betriebe, Beschäftigung, Entgelte und Umsatz im Ausbaugewerbe¹
in Schleswig-Holstein im 3. Quartal 2023 nach Kreisen**
(Betriebe von Rechtlichen Einheiten mit 20 und mehr tätigen Personen)

KREISFREIE STADT Kreis	Betriebe	Tätige Personen im Ausbau- gewerbe	Geleistete Arbeits- stunden	Entgelte	Ausbau- gewerbl. Umsatz ²
	Anzahl		1 000 Std	1 000 Euro	
FLENSBURG	11	478	145	3 933	16 422
KIEL	36	1 442	477	13 627	51 252
LÜBECK	30	1 398	358	13 536	48 908
NEUMÜNSTER	14	488	149	4 354	17 391
Dithmarschen	23	888	250	7 509	34 395
Herzogtum Lauenburg	20	792	223	6 502	24 237
Nordfriesland	31	1 040	336	9 412	41 316
Ostholstein	27	981	312	8 514	30 627
Pinneberg	46	1 501	482	14 518	55 773
Plön	18	754	240	7 167	24 628
Rendsburg-Eckernförde	36	1 530	532	13 987	81 390
Schleswig-Flensburg	21	686	208	5 205	21 495
Segeberg	34	1 398	389	12 042	48 413
Steinburg	18	632	184	5 122	19 880
Stormarn	35	1 277	387	14 045	44 066
Schleswig-Holstein	400	15 285	4 672	139 473	560 195

¹ Bauinstallation und sonstiges Ausbaugewerbe

² ohne Umsatzsteuer

2.4 Messzahlen und Veränderungsraten für Beschäftigte und Umsatz im Ausbaugewerbe¹ in Schleswig-Holstein 2019 bis 3. Quartal 2023

(Ergebnisse für alle Betriebe aus dem Mixmodell mit Verwaltungsdatenauswertung)

Jahr ----- Quartal	Beschäftigte			Umsatz			
	Messzahl ²	Veränderung zum		Messzahl ²	Veränderung zum		
		Vorquartal	Vorjahr		Vorquartal	Vorjahr	
		%	%		%	%	
2019	1. Quartal	105,8	- 0,6	1,8	101,6	- 24,8	9,8
	2. Quartal	105,9	0,1	1,4	115,8	14,0	5,1
	3. Quartal	108,9	2,8	0,9	125,5	8,4	6,6
	4. Quartal	107,6	- 1,2	1,1	138,3	10,2	2,3
2020	1. Quartal	106,0	- 1,4	0,2	107,3	- 22,4	5,6
	2. Quartal	105,4	- 0,5	- 0,5	119,7	11,5	3,4
	3. Quartal	109,1	3,5	0,2	121,9	1,8	- 2,9
	4. Quartal	108,4	- 0,6	0,7	156,0	28,0	12,8
2021	1. Quartal	108,0	- 0,3	1,9	105,9	- 32,1	- 1,3
	2. Quartal	108,8	0,7	3,2	130,5	23,2	9,0
	3. Quartal	111,3	2,3	2,0	136,1	4,3	11,6
	4. Quartal	110,2	- 1,0	1,7	160,8	18,1	3,1
2022	1. Quartal	110,4	0,2	2,2	123,9	- 23,0	17,0
	2. Quartal	110,3	- 0,1	1,4	147,0	18,7	12,6
	3. Quartal	113,3	2,7	1,8	152,3	3,6	11,9
	4. Quartal	111,9	-1,3	1,5	174,9	14,8	8,8
2023	1. Quartal	111,4 p	- 0,5 p	0,9 p	138,7 p	- 20,7 p	11,9 p
	2. Quartal	111,9 p	0,5 p	1,5 p	158,3 p	14,2 p	7,7 p
	3. Quartal	114,0 p	1,8 p	0,6 p	163,4 p	3,2 p	7,3 p

¹ Bauinstallation und sonstiges Ausbaugewerbe

² Basis 2015=100

Veränderungsrate der Messzahlen für Beschäftigte und Umsatz gegenüber dem Vorjahreswert im Ausbaugewerbe in Schleswig-Holstein 2019 bis 2023 (alle Betriebe - Ergebnisse Mixmodell)

