

STATISTISCHE BERICHTE

Kennziffer: E II 1/E III 1 - m 9/22 SH

Das Baugewerbe in Schleswig-Holstein September 2022

Herausgegeben am: 20. Dezember 2022



Impressum

Statistische Berichte

Herausgeber:

Statistisches Amt für Hamburg und Schleswig-Holstein

– Anstalt des öffentlichen Rechts –

Steckelhörn 12
20457 Hamburg

Auskunft zu dieser Veröffentlichung:

Verena Hein

Telefon: 0431 6895-9143

E-Mail: bau@statistik-nord.de

Auskunftsdienst:

E-Mail: info@statistik-nord.de

Auskünfte: 040 42831-1766

Internet: www.statistik-nord.de

© Statistisches Amt für Hamburg und Schleswig-Holstein, Hamburg 2022
Auszugsweise Vervielfältigung und Verbreitung mit Quellenangabe gestattet.

Sofern in den Produkten auf das Vorhandensein von Copyrightrechten Dritter hingewiesen wird, sind die in deren Produkten ausgewiesenen Copyrightbestimmungen zu wahren. Alle übrigen Rechte bleiben vorbehalten.

Zeichenerklärung:

0	weniger als die Hälfte von 1 in der letzten besetzten Stelle, jedoch mehr als nichts
–	nichts vorhanden (genau Null)
...	Angabe fällt später an
·	Zahlenwert unbekannt oder geheim zu halten
x	Tabellenfach gesperrt, weil Aussage nicht sinnvoll
p	vorläufiges Ergebnis
r	berichtigtes Ergebnis
s	geschätztes Ergebnis
a. n. g.	anderweitig nicht genannt
u. dgl.	und dergleichen
()	Zahlenwert mit eingeschränkter Aussagefähigkeit
/	Zahlenwert nicht sicher genug

Abweichungen in den Summen sind auf Runden der Zahlen zurückzuführen.

Inhaltsverzeichnis

Seite

Hinweise	4
Tabellenteil	
1. Bauhauptgewerbe	5
1.1 Betriebe, Beschäftigung, Entgelte, Umsatz und Auftragseingang im Bauhauptgewerbe in Schleswig-Holstein 2018 bis 2022	5
1.2 Betriebe, Beschäftigung, Entgelte, Umsatz und Auftragseingang im Bauhauptgewerbe in Schleswig-Holstein im September 2022 nach Wirtschaftszweigen	6
1.3 Betriebe, Beschäftigung, Umsatz und Auftragseingang im Bauhauptgewerbe in Schleswig-Holstein im September 2022 nach Bauarten und Auftraggebern	7
1.4 Betriebe, Beschäftigung, Entgelte, Umsatz und Auftragseingang im Bauhauptgewerbe in Schleswig-Holstein im September 2022 nach Kreisen	8
1.5 Auftragsbestand im Bauhauptgewerbe in Schleswig-Holstein vom 1. Quartal 2020 bis 3. Quartal 2022 nach Bauarten und Auftraggebern	9
1.6 Messzahlen und Veränderungsraten für Beschäftigte und Umsatz im Bauhauptgewerbe in Schleswig-Holstein 2020 bis 2022	10
2. Ausbaugewerbe	11
2.1 Betriebe, Beschäftigung, Entgelte und Umsatz im Ausbaugewerbe in Schleswig-Holstein 2018 bis 2022	11
2.2 Betriebe, Beschäftigung, Entgelte und Umsatz im Ausbaugewerbe in Schleswig-Holstein im 3. Quartal 2022 nach Wirtschaftszweigen	12
2.3 Betriebe, Beschäftigung, Entgelte und Umsatz im Ausbaugewerbe in Schleswig-Holstein im 3. Quartal 2022 nach Kreisen	13
2.4 Messzahlen und Veränderungsraten für Beschäftigte und Umsatz im Ausbaugewerbe in Schleswig-Holstein 2018 bis 3. Quartal 2022	14
Grafiken	
1. Baugewerblicher Umsatz und Auftragseingänge im Bauhauptgewerbe in Schleswig-Holstein 2020 bis 2022	6
2. Veränderungsrate der Messzahlen für Beschäftigte und Umsatz gegenüber dem Vorjahreswert im Bauhauptgewerbe in Schleswig-Holstein 2018 bis 2022	9
3. Ausbaugewerblicher Umsatz im Ausbaugewerbe in Schleswig-Holstein 2018 bis 2022	11
4. Veränderungsrate der Messzahlen für Beschäftigte und Umsatz gegenüber dem Vorjahreswert im Ausbaugewerbe in Schleswig-Holstein 2018 bis 2022	14

Hinweise

Rechtsgrundlagen: Gesetz über die Statistik im Produzierenden Gewerbe (ProdGewStatG) in der Fassung der Bekanntmachung vom 21. März 2002 (BGBl. I S. 1181) zuletzt geändert durch Artikel 7 des Gesetzes vom 22. Februar 2021 (BGBl. I S.266), in Verbindung mit dem Bundesstatistikgesetz (BStatG) in der Fassung der Bekanntmachung vom 20. Oktober 2016 (BGBl. I S. 2394), zuletzt geändert durch Artikel 2 des Gesetzes vom 14. Juni 2021 (BGBl. I S. 1751).

Erhebungsbereich: Die Abgrenzung und Gliederung des Baugewerbes erfolgt aktuell nach der Klassifikation der Wirtschaftszweige, Ausgabe 2008 (WZ2008). Die Erhebungen werden getrennt durchgeführt für Unternehmen in den Bereichen "Vorbereitende Baustellenarbeiten, Hoch- und Tiefbau" (Bauhauptgewerbe) sowie für Unternehmen in den Bereichen "Bauinstallation und sonstiges Ausbaugewerbe" (Ausbaugewerbe).

Erhebungseinheit: Zum Monatsbericht im Bauhauptgewerbe melden alle Betriebe des Bauhauptgewerbes von Rechtlichen Einheiten mit 20 und mehr tätigen Personen (ggf. inklusive ihrer Anteile an Arbeitsgemeinschaften), soweit sich ihre Tätigkeit auf inländische Baustellen bezieht. Die vierteljährliche Erhebung im Ausbaugewerbe erfasst alle Betriebe des Ausbaugewerbes von Rechtlichen Einheiten mit ebenfalls 20 und mehr Personen (von Berichtsjahr 2018 bis einschließlich 2020 mit 23 und mehr) und mehr tätigen Personen. Aufgrund der Absenkung der Berichtskreisuntergrenze sind die Ergebnisse ab 2021 nur eingeschränkt mit den Vorjahreswerten vergleichbar. Maßgebend dafür ist jeweils die Beschäftigtenzahl Ende Juni des vorausgegangenen Berichtsjahres. Erfasst und nachgewiesen werden örtliche Einheiten (in der Regel nicht Baustellen) mit wirtschaftlichem Schwerpunkt im Baugewerbe.

Ergänzende Ergebnisse aus dem Mixmodell: Das Baugewerbe ist geprägt durch eine Vielzahl von kleinen Betrieben, die in der Summe eine wichtige Rolle für die Darstellung der konjunkturellen Entwicklung spielen. Deshalb werden die Daten der Monatserhebung im Bauhauptgewerbe sowie der Vierteljahreserhebung im Ausbaugewerbe, die lediglich Betriebe von Rechtlichen Einheiten mit 20 und mehr tätigen Personen erfassen, zusätzlich auch um Verwaltungsdaten für die Betriebe von Rechtlichen Einheiten mit weniger als 20 tätigen Personen ergänzt. Die Verwaltungsdaten umfassen Umsatzdaten der Finanzverwaltung und Beschäftigtendaten der Bundesagentur für Arbeit. Das Ergebnis für dieses so genannte Mixmodell entspricht praktisch einer Totalzählung. Das Mixmodell zielt darauf ab, die Darstellung der konjunkturellen Entwicklung im Bauhaupt- und im Ausbaugewerbe zu vervollständigen und damit die Aussagefähigkeit, der Ergebnisse aus den Primärerhebungen zu verbessern. Aufgrund methodischer Besonderheiten ist mit dem Mixmodell nur die Darstellung von Messziffern und Veränderungsraten, nicht jedoch von absoluten Größen möglich.

Tätige Personen: Tätige Inhaber/-innen und tätige Mitinhaber/-innen, unbezahlt mithelfende Familienangehörige und alle in einem arbeitsrechtlichen Verhältnis zur Rechtlichen Einheit stehende Personen. Nachgewiesen wird der Stand am Monats- bzw. Quartalsende, bei größeren Zeiträumen der jeweilige Durchschnitt für die betreffenden Monate bzw. Quartale.

Entgelte: Summe der lohnsteuerpflichtigen Bruttobezüge (Bar- und Sachbezüge) ohne Arbeitgeberanteile zur Kranken-, Pflege-, Renten- und Arbeitslosenversicherung, ohne Beiträge zu den Sozialkassen des Baugewerbes, ohne Winterbau-Umlage und ohne Aufwendungen für die betriebliche Alters-, Invaliditäts- und Hinterbliebenenversorgung sowie ohne gezahltes Vorruhestandsgeld.

Geleistete Arbeitsstunden: Alle auf Baustellen, Bauhöfen und in Werkstätten im Bundesgebiet tatsächlich geleisteten Arbeitsstunden, gleichgültig ob sie von Lohn- oder Gehaltsempfängern oder von Auszubildenden erbracht wurden. Nicht einbezogen sind die für Bürotätigkeit geleisteten Arbeitsstunden.

Umsatz (ohne Umsatzsteuer): Die dem Finanzamt für die Umsatzsteuer zu meldenden steuerbaren (steuerpflichtigen und steuerfreien) Beträge für die im Bundesgebiet getätigten Leistungen, einschließlich Umsatz aus Nachunternehmertätigkeit und der Vergabe von Teilleistungen an Nachunternehmer. Hierzu zählen auch Anzahlungen für Teilleistungen oder Vorauszahlungen vor Ausführung der entsprechenden Lieferungen oder Leistungen, die gem. § 13 UStG zu versteuern sind. Neben dem baugewerblichen Umsatz enthält der Gesamtumsatz sonstige Umsätze (vorwiegend aus Handelsware, aus sonstigen eigenen Erzeugnissen (Baustoffen, Betonwaren u. Ä.), Umsätze aus Lohnarbeiten für Dritte, Dienstleistungen, Vermietung und Verpachtung).

Auftragseingang: Als Auftragseingang gilt die Summe aller im Berichtszeitraum eingegangenen und vom Betrieb fest akzeptierten Bauaufträge im Inland (ohne Umsatzsteuer). Anzugeben sind nur Auftragseingänge, die vom Betrieb selbst ausgeführt werden ohne die an Nachunternehmer zu vergebenden Teile von Bauaufträgen.

Auftragsbestand: Zum Auftragsbestand rechnet der Wert (ohne Umsatzsteuer) aller fest angenommenen, aber noch nicht ausgeführten Bauaufträge bzw. Auftragsteile im Inland am Ende des Berichtsvierteljahres, ohne an Nachunternehmer vergebene Aufträge. Bei der Ermittlung des Auftragsbestandes ist vom Wert bereits im Bau befindlicher Projekte der Teil abzusetzen, der produktionstechnisch schon fertiggestellt ist.

Wirtschaftsbau: Unter Wirtschaftsbau werden Hoch- und Tiefbaumaßnahmen im Nichtwohnungsbau, die nicht der öffentlichen Hand zuzurechnen sind, zusammengefasst (frühere Bezeichnung: Gewerblicher und industrieller Bau).

1.1 Betriebe, Beschäftigung, Entgelte, Umsatz und Auftragseingang im Bauhauptgewerbe¹ in Schleswig-Holstein 2018 bis 2022

(Betriebe von Rechtlichen Einheiten mit 20 und mehr tätigen Personen)

Jahr ---- Monat	Betriebe ²	Tätige Personen im Bauhaupt- gewerbe ²	Geleistete Arbeits- stunden	Entgelte	Bau- gewerbl. Umsatz ³	Auftrags- eingang ³	
	Anzahl		1 000 Std	1 000 Euro			
2018	308	13 934	16 495	520 928	2 362 306	1 955 848	
2019	360	15 875	18 913	606 021	2 816 911	2 188 594	
2020	394	17 146	20 470	666 556	3 066 775	2 428 599	
2021	391	17 499	20 573	695 736	2 994 593	2 660 551	
2020	Januar	399	16 996	1 392	49 585	136 135	190 647
	Februar	396	16 971	1 452	45 831	188 682	183 141
	März	395	17 035	1 686	49 541	224 009	169 770
	April	395	17 131	1 813	55 988	230 172	196 980
	Mai	395	17 066	1 688	54 106	248 411	212 956
	Juni	395	17 097	1 861	56 766	262 078	227 853
	Juli	395	17 178	1 808	59 120	257 360	207 209
	August	395	17 408	1 761	56 142	257 932	202 976
	September	391	17 327	1 941	57 385	285 866	191 464
	Oktober	391	17 309	1 850	57 302	300 165	227 245
	November	390	17 210	1 872	68 923	313 923	202 061
	Dezember	390	17 024	1 345	55 867	362 041	216 297
2021	Januar	395	17 355	1 207	48 119	117 422	141 021
	Februar	395	17 281	1 127	42 767	129 163	254 417
	März	393	17 342	1 947	55 921	207 281	218 451
	April	393	17 480	1 864	60 560	247 094	295 078
	Mai	391	17 414	1 695	57 052	234 515	211 696
	Juni	391	17 484	1 993	59 557	285 733	231 455
	Juli	390	17 440	1 752	60 413	275 481	242 933
	August	389	17 657	1 891	60 028	272 788	214 637
	September	389	17 725	1 949	59 197	282 850	247 828
	Oktober	389	17 665	1 807	57 220	279 173	196 069
	November	389	17 646	1 969	75 205	312 511	201 016
	Dezember	389	17 499	1 371	59 700	350 582	205 950
2022	Januar	399	17 654	1 431	54 274	175 457	232 178
	Februar	397	17 582	1 500	51 048	184 578	236 007
	März	397	17 579	1 932	58 826	273 733	288 451
	April	397	17 548	1 701	61 046	254 684	230 229
	Mai	396	17 501	1 878	65 731	316 795	257 235
	Juni	396	17 624	1 911	63 402	316 278	279 900
	Juli	396	17 559	1 727	60 469	308 621	250 827
	August	396	17 808	1 913	64 483	329 490	244 949
	September	396	17 850	1 928	65 321	339 435	215 809

¹ Vorbereitende Baustellenarbeiten, Hoch- und Tiefbau

² Jahreswerte = Monatsdurchschnitt

³ ohne Umsatzsteuer

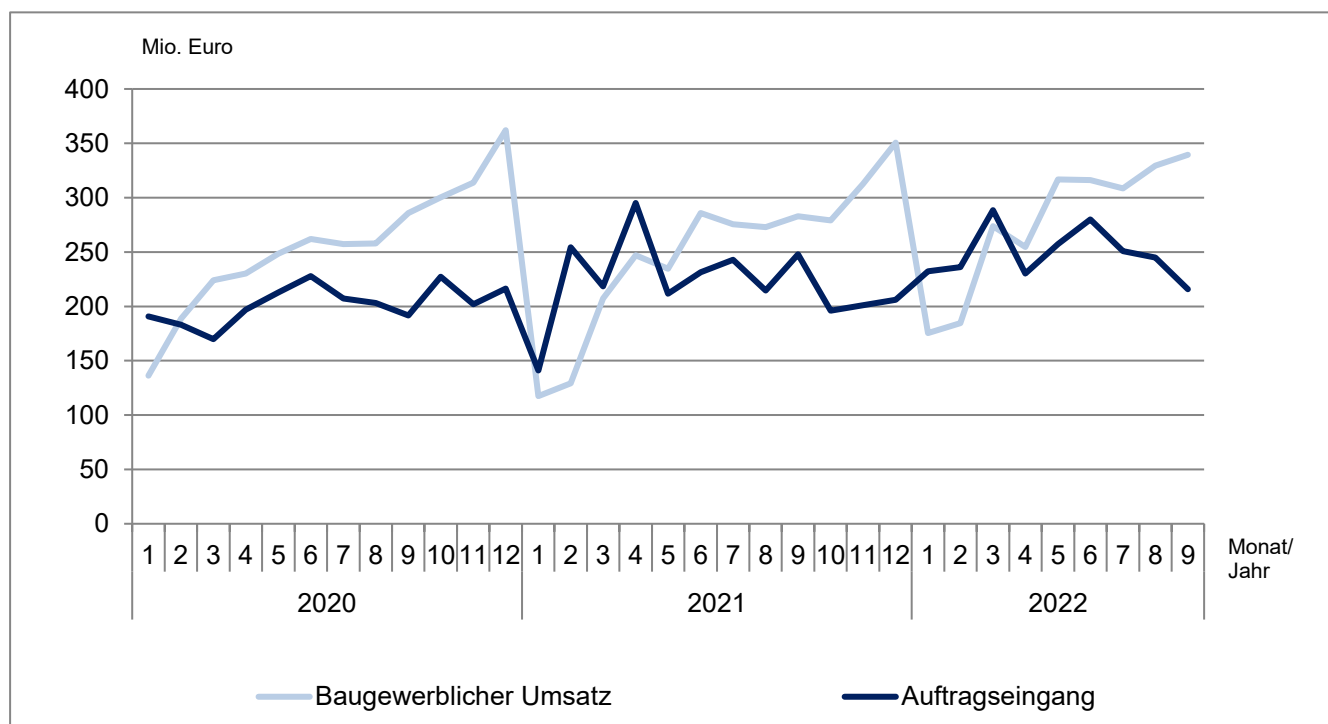
1.2 Betriebe, Beschäftigung, Entgelte, Umsatz und Auftragseingang im Bauhauptgewerbe¹ in Schleswig-Holstein im September 2022 nach Wirtschaftszweigen (Betriebe von Rechtlichen Einheiten mit 20 und mehr tätigen Personen)

WZ-Nr.	Wirtschaftszweig	Betriebe	Tätige Personen im Bauhauptgewerbe	Geleistete Arbeitsstunden	Entgelte	Baugewerbl. Umsatz ²	Auftragseingang ²
		Anzahl		1 000 Std		1 000 Euro	
41.2	Bau von Gebäuden	130	5 390	509	19 820	131 524	58 178
42.1	Bau von Straßen und Bahnverkehrsstrecken	37	2 827	349	11 257	66 894	40 793
42.11	Bau von Straßen	31	2 467	312	9 756	58 630	38 641
43.9	Sonstige spezialisierte Bautätigkeiten	145	5 929	617	20 846	84 277	72 037
43.91	Dachdeckerei und Zimmerei	69	2 415	258	7 868	35 580	26 160
43.99	Sonstige spezialisierte Bautätigkeiten a. n. g.	76	3 514	358	12 978	48 697	45 876
Vorbereitende Baustellenarbeiten, Hoch- und Tiefbau zusammen		396	17 850	1 928	65 321	339 435	215 809

¹ Vorbereitende Baustellenarbeiten, Hoch- und Tiefbau

² ohne Umsatzsteuer

Baugewerblicher Umsatz und Auftragseingang im Bauhauptgewerbe in Schleswig-Holstein 2020 bis 2022 (Betriebe von Rechtlichen Einheiten mit 20 und mehr tätigen Personen)



**1.3 Betriebe, Beschäftigung, Umsatz und Auftragseingang im Bauhauptgewerbe¹
in Schleswig-Holstein im September 2022 nach Bauarten und Auftraggebern**
(Betriebe von Rechtlichen Einheiten mit 20 und mehr tätigen Personen)

Merkmal	September 2022	zum Vergleich				Januar - September ²		
		September 2021	August 2022	Veränderung zum ... in %		2022	2021	Veränderung in %
				September 2021	August 2022			
Betriebe	396	389	396	1,8	-	397	392	1,2
Tätige Personen im Bauhauptgewerbe	17 850	17 725	17 808	0,7	0,2	17 634	17 464	1,0
Entgelte (1 000 Euro)	65 321	59 197	64 483	10,3	1,3	544 600	503 612	8,1
Geleistete Arbeitsstunden (1 000 Std)	1 928	1 949	1 913	- 1,1	0,8	15 921	15 426	3,2
Hochbau insgesamt	993	1 016	994	- 2,3	- 0,1	8 337	8 147	2,3
Tiefbau insgesamt	935	933	919	0,2	1,7	7 584	7 279	4,2
Wohnungsbau	699	684	696	2,1	0,4	5 770	5 443	6,0
Wirtschaftsbau	538	551	527	- 2,5	1,9	4 608	4 673	- 1,4
Hochbau	210	241	213	- 12,7	- 1,1	1 900	1 978	- 3,9
Tiefbau	327	310	315	5,4	4,0	2 709	2 696	0,5
öffentlicher und Straßenbau	691	714	690	- 3,1	0,3	5 543	5 310	4,4
Hochbau	84	91	85	- 7,6	- 1,0	668	727	- 8,1
Straßenbau	286	283	300	0,9	- 4,8	2 192	1 970	11,3
sonstiger Tiefbau	322	339	304	- 5,2	5,6	2 683	2 613	2,7
Baugewerblicher Umsatz³ (1 000 Euro)	339 435	282 850	329 490	20,0	3,0	2 499 070	2 052 326	21,8
Hochbau insgesamt	193 527	162 481	184 945	19,1	4,6	1 469 728	1 167 802	25,9
Tiefbau insgesamt	145 908	120 369	144 546	21,2	0,9	1 029 343	884 524	16,4
Wohnungsbau	131 866	104 263	123 009	26,5	7,2	1 024 372	785 077	30,5
Wirtschaftsbau	100 691	82 933	98 399	21,4	2,3	708 742	598 796	18,4
Hochbau	47 934	46 084	48 982	4,0	- 2,1	339 161	292 208	16,1
Tiefbau	52 757	36 848	49 416	43,2	6,8	369 582	306 588	20,5
öffentlicher und Straßenbau	106 879	95 654	108 083	11,7	- 1,1	765 955	668 454	14,6
Hochbau	13 727	12 134	12 953	13,1	6,0	106 194	90 517	17,3
Straßenbau	55 000	40 247	50 594	36,7	8,7	326 115	235 509	38,5
sonstiger Tiefbau	38 151	43 274	44 536	- 11,8	- 14,3	333 646	342 427	- 2,6
Auftragseingang³ (1 000 Euro)	215 809	247 828	244 949	- 12,9	- 11,9	2 235 587	2 057 516	8,7
Hochbau insgesamt	110 357	141 505	136 887	- 22,0	- 19,4	1 204 731	1 153 129	4,5
Tiefbau insgesamt	105 452	106 323	108 063	- 0,8	- 2,4	1 030 855	904 386	14,0
Wohnungsbau	61 429	98 925	94 257	- 37,9	- 34,8	725 339	738 024	- 1,7
Wirtschaftsbau	75 017	70 841	67 947	5,9	10,4	721 894	642 077	12,4
Hochbau	40 330	36 916	28 820	9,2	39,9	383 042	333 089	15,0
Tiefbau	34 687	33 925	39 127	2,2	- 11,3	338 852	308 988	9,7
öffentlicher und Straßenbau	79 362	78 061	82 746	1,7	- 4,1	788 354	677 414	16,4
Hochbau	8 598	5 664	13 810	51,8	- 37,7	96 350	82 016	17,5
Straßenbau	37 419	34 754	32 462	7,7	15,3	339 280	259 392	30,8
sonstiger Tiefbau	33 346	37 644	36 473	- 11,4	- 8,6	352 724	336 007	5,0

¹ Vorbereitende Baustellenarbeiten, Hoch- und Tiefbau

² bei Betrieben und tät. Personen = Durchschnitt der Monate

³ ohne Umsatzsteuer

1.4 Betriebe, Beschäftigung, Entgelte, Umsatz und Auftragseingang im Bauhauptgewerbe¹
in Schleswig-Holstein September 2022 nach Kreisen
(Betriebe von Rechtlichen Einheiten mit 20 und mehr tätigen Personen)

KREISFREIE STADT ----- Kreis	Betriebe	Tätige Personen im Bauhaupt- gewerbe	Geleistete Arbeits- stunden	Entgelte	Bau- gewerbl. Umsatz ²	Auftrags- eingang ²
	Anzahl		1 000 Std	1 000 Euro		
FLENSBURG	7	263	26	927	5 905	3 799
KIEL	17	737	66	2 741	10 708	3 822
LÜBECK	26	1 340	131	5 268	24 461	9 966
NEUMÜNSTER	19	1 057	96	3 796	11 656	6 254
Dithmarschen	32	1 317	146	4 491	21 181	15 024
Herzogtum Lauenburg	26	844	96	2 770	13 170	17 453
Nordfriesland	43	1 655	207	6 184	30 479	31 081
Ostholstein	19	709	67	2 621	15 997	17 516
Pinneberg	22	1 091	121	4 124	18 144	14 947
Plön	13	612	59	2 367	11 911	8 197
Rendsburg-Eckernförde	48	2 605	302	9 573	68 723	25 008
Schleswig-Flensburg	46	2 269	268	8 011	42 712	27 020
Segeberg	30	1 417	153	5 463	28 720	16 899
Steinburg	18	811	81	3 052	17 136	10 313
Stormarn	30	1 123	109	3 935	18 534	8 509
Schleswig-Holstein	396	17 850	1 928	65 321	339 435	215 809

¹ Vorbereitende Baustellenarbeiten, Hoch- und Tiefbau

² ohne Umsatzsteuer

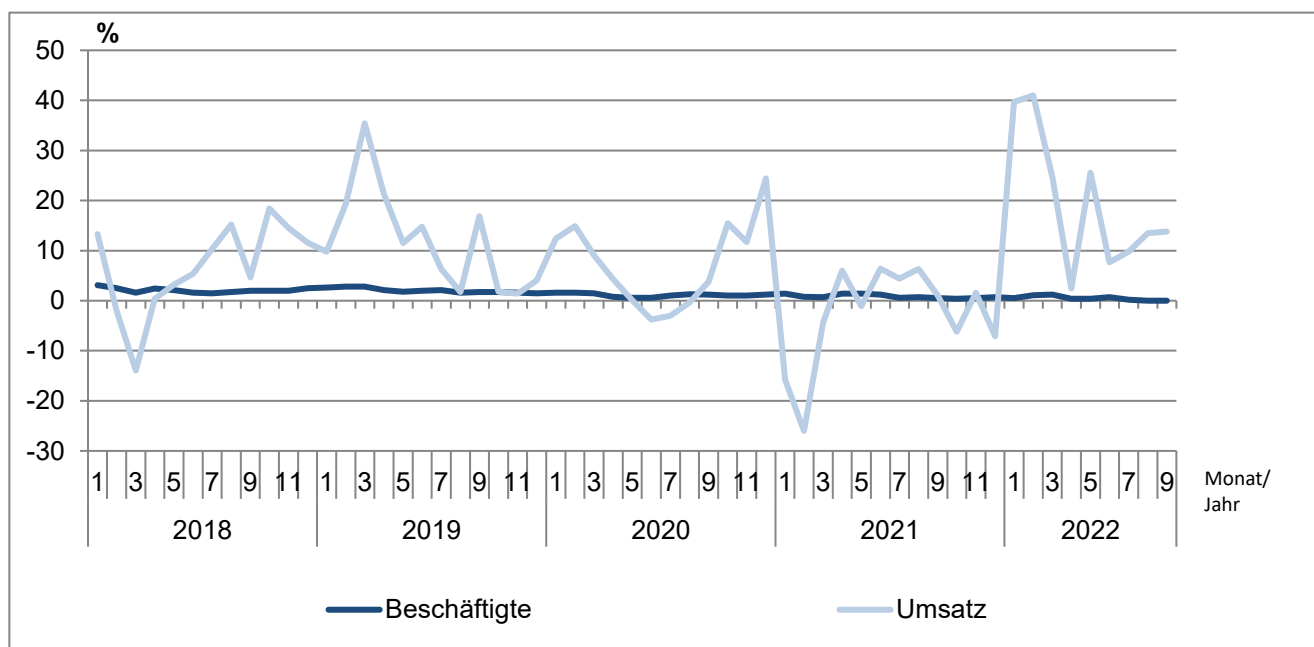
**1.5 Auftragsbestand im Bauhauptgewerbe¹ in Schleswig-Holstein
vom 1. Quartal 2020 bis 3. Quartal 2022 nach Bauarten und Auftraggebern**
(Betriebe von Rechtlichen Einheiten mit 20 und mehr tätigen Personen)

Jahr ---- Stichtag	Vorbereitende Baustellenarbeiten, Hoch- und Tiefbau zusammen	Wohnungs- bau	Wirtschaftsbau			Öffentlicher und Verkehrsbau				
			Zusammen	Hochbau	Tiefbau	Zusammen	Hochbau	Straßenbau	sonstiger Tiefbau	
1 000 Euro ²										
2020	31. März	1 252 967	430 482	433 614	258 449	175 165	388 871	61 633	133 612	193 625
	30. Juni	1 324 303	446 096	441 686	254 847	186 840	436 521	64 704	155 996	215 821
	30. September	1 266 117	443 033	431 283	260 087	171 196	391 801	70 809	134 927	186 065
	31. Dezember	1 233 460	475 701	387 713	220 139	167 575	370 045	65 213	103 842	200 990
2021	31. März	1 403 731	534 342	428 828	234 410	194 418	440 560	68 181	121 317	251 062
	30. Juni	1 466 851	570 820	454 174	231 358	222 817	441 856	79 620	182 063	180 173
	30. September	1 564 275	598 392	467 763	250 522	217 240	498 121	68 552	161 663	267 905
	31. Dezember	1 517 137	614 090	442 228	238 459	203 768	460 819	66 881	161 962	231 976
2022	31. März	1 775 308	669 837	563 860	312 285	251 575	541 611	74 482	186 250	280 879
	30. Juni	1 828 179	659 580	570 883	308 116	262 767	597 716	76 325	224 419	296 972
	30. September	1 798 079	647 636	538 143	300 519	237 624	612 300	82 350	209 226	320 724
Veränderung gegenüber Vorjahresstichtag in %										
2022	31. März	26,5	25,4	31,5	33,2	29,4	22,9	9,2	53,5	11,9
	30. Juni	24,6	15,5	25,7	33,2	17,9	35,3	- 4,1	23,3	64,8
	30. September	14,9	8,2	15,0	20,0	9,4	22,9	20,1	29,4	19,7

¹ Vorbereitende Baustellenarbeiten, Hoch- und Tiefbau

² ohne Umsatzsteuer

**Veränderungsrate der Messzahlen für Beschäftigte und Umsatz gegenüber dem Vorjahreswert
im Bauhauptgewerbe in Schleswig-Holstein 2018 - 2022**
(alle Betriebe - Ergebnisse Mixmodell)



1.6 Messzahlen und Veränderungsraten für Beschäftigte und Umsatz im Bauhauptgewerbe¹ in Schleswig-Holstein 2020 bis 2022

(Ergebnisse für alle Betriebe aus dem Mixmodell mit Verwaltungsdatenauswertung)

Jahr ----- Monat	Beschäftigte			Umsatz			
	Messzahl ²	Veränderung zum		Messzahl ²	Veränderung zum		
		Vormonat	Vorjahr		Vormonat	Vorjahr	
		%	%		%	%	
2020	Januar	108,7	- 0,9	1,6	75,9	- 51,8	12,4
	Februar	108,9	0,2	1,6	99,6	31,2	14,9
	März	109,7	0,7	1,5	125,3	25,8	9,1
	April	109,8	0,1	0,8	126,6	1,0	4,3
	Mai	109,9	0,1	0,6	132,0	4,3	0,1
	Juni	110,4	0,5	0,6	145,0	9,8	- 3,8
	Juli	110,9	0,5	1,0	140,4	- 3,2	- 3,0
	August	112,4	1,4	1,3	140,2	- 0,2	- 0,4
	September	113,2	0,7	1,2	154,2	10,0	3,8
	Oktober	112,9	- 0,2	1,0	159,8	3,6	15,5
	November	112,5	- 0,4	1,0	164,4	2,9	11,7
	Dezember	110,9	- 1,5	1,2	196,1	19,3	24,4
2021	Januar	110,2	- 0,6	1,4	63,9	- 67,4	- 15,8
	Februar	109,8	- 0,4	0,8	73,7	15,3	- 26,0
	März	110,5	0,6	0,7	119,9	62,7	- 4,3
	April	111,3	0,7	1,4	134,2	11,9	6,0
	Mai	111,4	0,1	1,4	130,6	- 2,6	- 1,1
	Juni	111,7	0,3	1,2	154,3	18,1	6,4
	Juli	111,6	- 0,1	0,6	146,6	- 5,0	4,4
	August	113,2	1,4	0,7	149,1	1,7	6,3
	September	113,8	0,5	0,5	155,7	4,4	1,0
	Oktober	113,3	- 0,5	0,4	149,9	- 3,7	- 6,2
	November	113,1	- 0,2	0,5	167,1	11,5	1,6
	Dezember	111,7	- 1,2	0,7	182,2	9,0	- 7,1
2022	Januar	110,8	- 0,8	0,5	89,3	- 51,0	39,7
	Februar	111,0	0,2	1,1	103,9	16,3	41,0
	März	111,8	0,8	1,2	149,4	43,7	24,6
	April	111,7	- 0,1	0,4	137,4	- 8,0	2,4
	Mai	111,9 p	0,2 p	0,4 p	164,0 p	19,3 p	25,6 p
	Juni	112,5 p	0,5 p	0,7 p	166,2 p	1,3 p	7,7 p
	Juli	111,8 p	- 0,7 p	0,2 p	160,9 p	- 3,2 p	9,8 p
	August	113,2 p	1,2 p	- p	169,3 p	5,2 p	13,5 p
	September	113,8 p	0,5 p	- p	177,2 p	4,6 p	13,8 p

¹ Vorbereitende Baustellenarbeiten, Hoch- und Tiefbau

² Basis 2015=100

2.1 Betriebe, Beschäftigung, Entgelte und Umsatz im Ausbaugewerbe¹ in Schleswig-Holstein 2018 bis 2022

(Betriebe von Rechtlichen Einheiten mit 20² und mehr tätigen Personen)

Jahr ----- Quartal	Betriebe ³	Tätige Personen im Ausbau- gewerbe ³	Geleistete Arbeits- stunden	Entgelte	Ausbau- gewerbl. Umsatz ⁴
	Anzahl		1 000 Std	1 000 Euro	
2018	275	11 007	13 941	351 209	1 276 700
2019	271	11 134	14 082	369 798	1 338 766
2020	278	11 293	14 365	380 453	1 410 859
2021	366	13 667	17 144	472 525	1 697 465
2020					
1. Quartal	278	11 282	3 603	91 080	291 272
2. Quartal	278	11 153	3 520	94 395	345 494
3. Quartal	277	11 411	3 645	93 883	332 629
4. Quartal	277	11 324	3 596	101 095	441 463
2021					
1. Quartal	367	13 496	4 243	109 182	329 380
2. Quartal	367	13 611	4 308	119 544	407 165
3. Quartal	364	13 858	4 328	116 783	428 783
4. Quartal	364	13 702	4 267	127 016	532 137
2022					
1. Quartal	390	14 393	4 459	122 479	402 626
2. Quartal	388	14 300	4 404	129 593	467 399
3. Quartal	387	14 559	4 471	130 088	486 819

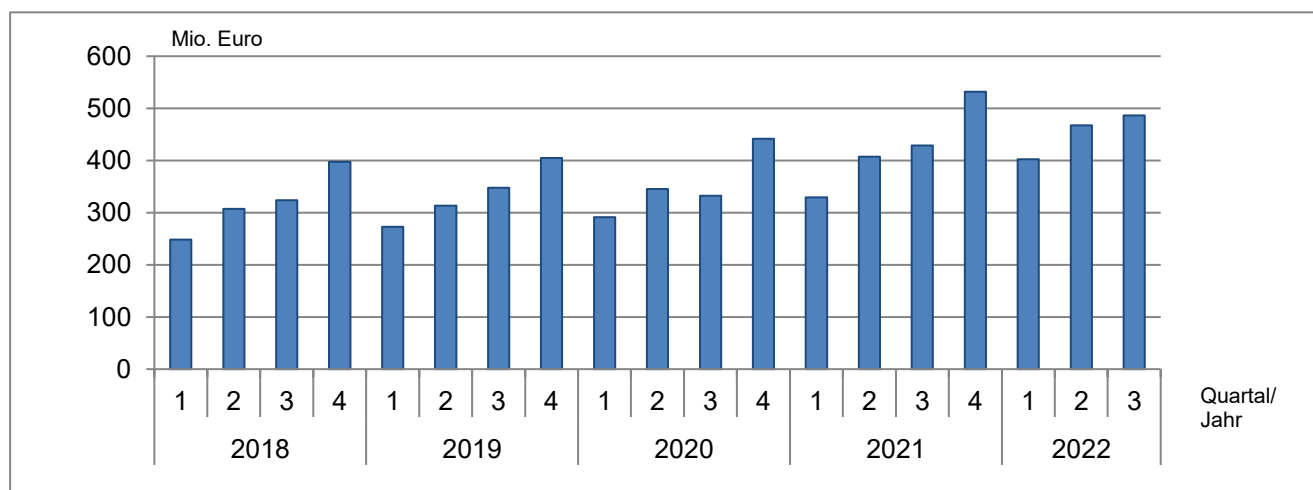
¹ Bauinstallation und sonstiges Ausbaugewerbe

² von 2018 bis 2020 Betriebe von Unternehmen mit 23 und mehr tätigen Personen

³ Jahreswerte = Quartalsdurchschnitt; Quartalswerte = am Ende des Quartals

⁴ ohne Umsatzsteuer

Ausbaugewerblicher Umsatz im Ausbaugewerbe in Schleswig-Holstein 2018 bis 2022 (Betriebe von Rechtlichen Einheiten mit 20¹ und mehr tätigen Personen)



¹ von 2018 bis 2020 Betriebe von Unternehmen mit 23 und mehr tätigen Personen

**2.2 Betriebe, Beschäftigung, Entgelte und Umsatz im Ausbaugewerbe¹
in Schleswig-Holstein im 3. Quartal 2022 nach Wirtschaftszweigen**
(Betriebe von Rechtlichen Einheiten mit 20 und mehr tätigen Personen)

WZ-Nr.	Wirtschaftszweig	Betriebe	Tätige Personen im Ausbaugewerbe	Geleistete Arbeitsstunden	Entgelte	Ausbaugewerbl. Umsatz ²
		Anzahl		1 000 Std	1 000 Euro	
43.2	Bauinstallation	280	11 281	3 426	101 806	390 754
43.21	Elektroinstallation	123	5 548	1 757	48 478	191 529
43.22	Gas-, Wasser-, Heizungs- sowie Lüftungs- und Klimainstallation	140	5 207	1 496	46 692	171 958
43.29	Sonstige Bauinstallation	17	526	173	6 636	27 267
43.3	Sonstiger Ausbau	107	3 278	1 046	28 281	96 065
43.32	Bautischlerei und -schlosserei	22	623	194	4 718	20 464
43.34	Malerei und Glaserei	57	1 792	586	15 268	46 837
Bauinstallation und sonstiges Ausbaugewerbe zusammen		387	14 559	4 471	130 088	486 819

¹ Bauinstallation und sonstiges Ausbaugewerbe

² ohne Umsatzsteuer

**2.3 Betriebe, Beschäftigung, Entgelte und Umsatz im Ausbaugewerbe¹
in Schleswig-Holstein im 3. Quartal 2022 nach Kreisen**
(Betriebe von Rechtlichen Einheiten mit 20 und mehr tätigen Personen)

KREISFREIE STADT Kreis	Betriebe	Tätige Personen im Ausbau- gewerbe	Geleistete Arbeits- stunden	Entgelte	Ausbau- gewerbl. Umsatz ²
	Anzahl		1 000 Std	1 000 Euro	
FLENSBURG	9	379	104	3 384	10 907
KIEL	33	1 410	447	13 244	41 899
LÜBECK	31	1 414	380	13 337	38 929
NEUMÜNSTER	14	493	147	4 158	14 549
Dithmarschen	19	759	226	6 396	24 078
Herzogtum Lauenburg	20	730	224	6 108	23 903
Nordfriesland	32	1 083	357	9 183	37 781
Ostholstein	26	972	286	8 042	27 926
Pinneberg	44	1 424	454	13 151	45 952
Plön	16	649	215	5 674	19 819
Rendsburg-Eckernförde	34	1 417	473	12 807	78 880
Schleswig-Flensburg	23	687	216	5 559	19 866
Segeberg	32	1 214	373	10 701	38 969
Steinburg	16	587	167	4 757	20 071
Stormarn	38	1 341	403	13 587	43 291
Schleswig-Holstein	387	14 559	4 471	130 088	486 819

¹ Bauinstallation und sonstiges Ausbaugewerbe

² ohne Umsatzsteuer

2.4 Messzahlen und Veränderungsraten für Beschäftigte und Umsatz im Ausbaugewerbe¹ in Schleswig-Holstein 2018 bis 3. Quartal 2022

(Ergebnisse für alle Betriebe aus dem Mixmodell mit Verwaltungsdatenauswertung)

Jahr ----- Quartal	Beschäftigte			Umsatz			
	Messzahl ²	Veränderung zum		Messzahl ²	Veränderung zum		
		Vorquartal	Vorjahr		Vorquartal	Vorjahr	
		%	%		%	%	
2018	1. Quartal	103,9	- 0,6	1,5	92,5	- 25,9	3,8
	2. Quartal	104,4	0,5	1,4	110,2	19,1	5,7
	3. Quartal	107,9	3,4	1,7	117,7	6,8	7,6
	4. Quartal	106,4	- 1,4	1,7	135,2	14,9	8,3
2019	1. Quartal	105,8	- 0,6	1,8	101,6	- 24,8	9,8
	2. Quartal	105,9	0,1	1,4	115,8	14,0	5,1
	3. Quartal	108,9	2,8	0,9	125,5	8,4	6,6
	4. Quartal	107,6	- 1,2	1,1	138,3	10,2	2,3
2020	1. Quartal	106,0	- 1,4	0,2	107,3	- 22,4	5,6
	2. Quartal	105,4	- 0,5	- 0,5	119,7	11,5	3,4
	3. Quartal	109,1	3,5	0,2	121,9	1,8	- 2,9
	4. Quartal	108,4	- 0,6	0,7	156,0	28,0	12,8
2021	1. Quartal	108,0	- 0,3	1,9	105,9	- 32,1	- 1,3
	2. Quartal	108,8	0,7	3,2	130,5	23,2	9,0
	3. Quartal	111,3	2,3	2,0	136,1	4,3	11,6
	4. Quartal	110,2	- 1,0	1,7	160,8	18,1	3,1
2022	1. Quartal	110,4 p	0,2 p	2,2 p	123,9 p	- 23,0 p	17,0 p
	2. Quartal	110,3 p	- 0,1 p	1,4 p	146,8 p	18,5 p	12,5 p
	3. Quartal	112,9 p	2,4 p	1,4 p	151,9 p	3,5 p	11,6 p

¹ Bauinstallation und sonstiges Ausbaugewerbe

² Basis 2015=100

Veränderungsrate der Messzahlen für Beschäftigte und Umsatz gegenüber dem Vorjahreswert im Ausbaugewerbe in Schleswig-Holstein 2018 bis 2022 (alle Betriebe - Ergebnisse Mixmodell)

