

DAS STADTTEILMAGAZIN IM HAMBURGER OSTEN

Rahlstedter

Leben



SEKTEMPFANG PER SPARKLE BIKE

Vom Fahrrad, das in der Freizeit Lebensmittel rettet...

DREHMOMENT
NEW WORK IST
GEKOMMEN,
UM ZU
BLEIBEN.
Seite 10

INTERVIEW MIT FRIEDHOFSLeiter MATTHIAS HABEL

„Es gibt keinen Datenschutz für Tote.“

Immobilien-galerie Rahlstedt



1.298.000 €

Objekttyp: Einfamilienhaus
Wohnfläche ca: 189,92 m²
Grundstücksgröße: 1.077m²
Anzahl Zimmer: 7,5
Heizungsart: Zentralheizung
Baujahr: 1970
Zustand: Gepflegt
Kaufpreis: 1.298.000 €

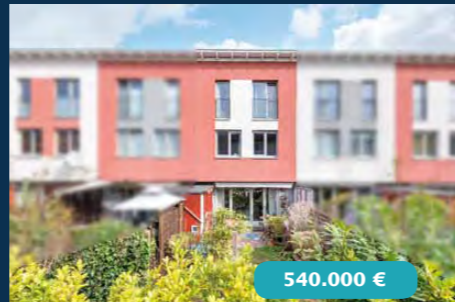
*Energieausweis: Bedarfsausweis
 Endenergieverbrauch: 112,50 kWh/m²
 Energieausweis: gültig bis 30.06.2032
 wesentlicher Energieträger: Gas*



1.095.000 €

Objekttyp: Villa
Wohnfläche ca: 148 m²
Grundstücksgröße: 781 m²
Anzahl Zimmer: 7
Heizungsart: Zentralheizung
Baujahr: 1913
Zustand: Renovierungsbedürftig
Kaufpreis: 1.095.000 €

*Energieausweis: Bedarfsausweis
 Endenergieverbrauch: 361,90 kWh/m²
 Energieausweis: gültig bis 28.02.2032
 wesentlicher Energieträger: Gas*



540.000 €

Objekttyp: Reihemittelhaus
Wohnfläche ca: 129 m²
Grundstücksgröße: 110 m²
Anzahl Zimmer: 5,5
Heizungsart: Fernwärme
Baujahr: 2006
Zustand: gepflegt
Kaufpreis: 540.000 €

*Energieausweis: Verbrauchsausweis
 Endenergieverbrauch: 62,70 kWh/m²
 Energieausweis: gültig bis 13.04.2032
 wesentlicher Energieträger: Fernwärme*



979.000 €

Objekttyp: Zweifamilienhaus
Wohnfläche ca: 248 m²
Grundstücksgröße: 900 m²
Anzahl Zimmer: 9
Heizungsart: Zentralheizung
Baujahr: 1930
Zustand: Gepflegt
Kaufpreis: 979.000 €

*Energieausweis: Verbrauchsausweis
 Endenergieverbrauch: 144,00 kWh/m²
 Energieausweis: gültig bis 29.12.2031
 wesentlicher Energieträger: Gas*



950.000 €

Objekttyp: Einfamilienhaus
Wohnfläche ca: 129 m²
Grundstücksgröße: 839 m²
Anzahl Zimmer: 7
Heizungsart: Zentralheizung
Baujahr: 1939
Zustand: Renovierungsbedürftig
Kaufpreis: 950.000 €

*Energieausweis: Bedarfsausweis
 Endenergieverbrauch: 148,80 kWh/m²
 Energieausweis: gültig bis 03.03.2032
 wesentlicher Energieträger: Gas*



749.000 €

Objekttyp: Maisonette
Wohnfläche ca: 127,12
Anzahl Zimmer: 4
Heizungsart: Fußbodenheizung
Baujahr: 2019
Zustand: gepflegt
Kaufpreis: 749.000 €

*Energieausweis: Bedarfsausweis
 Endenergieverbrauch: 26,20 kWh/m²
 Energieausweis: gültig bis 12.08.2031
 wesentlicher Energieträger: Gas*

Außen-Provision bei allen Objekten: 3,57%

www.dolberg.de

Unsere Erfahrung – Ihre Sicherheit
 Bei uns ist Ihre Immobilie in guten Händen.
 Wir stehen Ihnen zur Seite.



Rahlstedter Bahnhofstr. 16 | 22143 Hamburg | Tel. 040/660000 | Fax: 040/666056 | E-Mail: info@dolberg.de

ANZEIGE

WARNHOLZ Immobilien GmbH

gegründet 1995



Wir suchen laufend Grundstücke, Häuser und Wohnungen zum Verkauf und Vermietung.



Rufen Sie uns jetzt für eine unverbindliche Beratung an!

Treptower Straße 143 | Tel. 040 / 647 51 24 | Fax 040 / 647 01 68 | www.warnholz-immobilien.de

04 | 2022

IMPRESSUM

Herausgeber (v.i.S.d.P.)
Virginie Siems
 Eutiner Str. 2,
 22143 Hamburg
 Tel. 88 17 06 55

Email:
 v.siems@rahlstedter-leben.de
www.rahlstedter-leben.de

Redaktion:
 Virginie Siems
Titelbild:
 Katja Gayk-Görme
Art Direction:
 Mone Beeck
Freie Autoren:
 Sabine Adam,
 Dr. Matthias Marks,
 Ramona Nicklaus,
 Alexander Posch,
 Kimberley Schulz
Druck: GK Druck,
 Gerth und Klaas
 GmbH & Co.KG
Auflage: 25.000

Verbreitungsgebiet:
 Privathaushalte in Rahlstedt. Veranstaltungstermine werden kostenlos abgedruckt, aber ohne Gewähr für die Richtigkeit und Vollständigkeit. Orte, Zeiten und Preise können sich ändern. Das gesamte Magazin, alle enthaltenen Beiträge und Abbildungen sind urheberrechtlich geschützt. Jeglicher Nachdruck, auch auszugsweise, ist nur mit schriftlicher Genehmigung der Herausgeberin und mit Quellenangabe gestattet. Für unverlangt eingesandte Manuskripte und Fotos kann keine Haftung übernommen werden. Eine Veröffentlichungsgarantie kann nicht gegeben werden.



Die nächste Ausgabe erscheint im Oktober 2022



Moin Rahlstedt!

Also, für mich eröffnet die neue Arbeitswelt ungekannte Freiheiten. Ich habe diese Ausgabe beispielsweise während meines Urlaubs in einem kleinen Cottage in Irland erstellt – mobil und immerzu erreichbar, aber weit weg in einer neuen inspirierenden Umgebung. Und die Iren haben es mir leicht gemacht, mich dort wohl zu fühlen, denn dort gilt: „Fremde sind Freunde, die man noch nicht kennt“. Aber es muss ja nicht gleich das Ausland sein, obwohl immer mehr Unternehmen ihre Vorschriften dahingehend sogar erweitern und dem Thema New Work neue Dimensionen verleihen. Was genau New Work eigentlich bedeutet, zeigen wir in unserem Drehmoment.

Ich meine, es reicht auch schon das Büro mal gegen einen anderen Ort zu tauschen. Es gibt inzwischen zahlreiche Co-Working-Spaces, wo man auf andere New Worker trifft, die ebenfalls die Abwechslung suchen oder man trifft sich z.B. in Rahlstedt zum Arbeiten – es müssen ja nicht immer die lieben Kollegen sein, sondern auch Freunde oder Fremde (s.o.), die in ganz anderen Jobs arbeiten, können bereichernd wirken.

Doch ist das alles so neu? Haben es nicht bereits Hemingway und Co. längst vorgelebt?

Sonnige Grüße *Virginie Siems*



MITEINANDER ENGAGEMENT

foodsharing.de
 Essen mit Mission _4
Pastor lässt Kirche im Dorf
 Austreten bringt nichts. Abstimmen bringt weiter _6



RAHLSTEDT ORTSGESPRÄCH

Glamour & Reality
 von Kimberley Schulz _8
Literatur Alexander Posch und Ramona Nicklaus _12
Rahlstedter Kosmos _14
Aus dem Friedhofsalltag Ich hätte da mal eine Frage ... _16
Veranstaltungen & Gewinnspiel _18



SERIE DREHMOMENT

New Work ist gekommen, um zu bleiben _10



1 Karton Wein vom Schatoh Feldmark zu gewinnen, S. 18



Die Person hinter foodsharing Rahlstedt ist Katja Gayk-Görne

Essen mit Mission

Eine internationale Bewegung mit über 200.000 Nutzer*innen in Deutschland, Österreich und der Schweiz

Text: SABINE ADAM Fotos: KATJA GAYK-GÖRNE

Geschätzte 11 Mio. Tonnen Lebensmittelabfälle landen in Deutschland laut Bundesministerium für Ernährung und Landwirtschaft (BMEL) jährlich im Müll. Das Bewusstsein für die Wertschätzung von Lebensmitteln von der Produktion über die Lagerung, den Transport bis zur Verarbeitung durch Endverbraucher ist verloren gegangen. Mit einer nationalen Strategie und der Informationsinitiative „Zu gut für die Tonne“ versucht die Bundesregierung ein Umdenken herbeizuführen. Neben Initiativen wie die Ham-

burger Tafel e.V., die Lebensmittelpenden an Bedürftige verteilt und *Too good to go*, die Gastronomiebetriebe und Verbraucher über eine App vernetzt, engagiert sich auch *foodsharing.de* bei den Rettungsaktionen von Lebensmitteln.

Nachhaltiger Umgang mit Ressourcen und die Reduzierung der Verschwendung überproduzierter Lebensmittel sind die Ziele der Bewegung, die seit 2012 von über 200.000 Menschen in Deutschland, Österreich und der Schweiz über die Plattform *foodsharing.de* genutzt wird. Mehr als 115.000 registrierte ehrenamtliche Foodsaver (Essensretter) engagieren sich lokal und holen überschüssige Lebensmittel in Betrieben und Märkten ab, um sie an Privathaushalte zu fairteilen oder in öffentlich zugänglichen Kühlschränken (Goldbekhaus und in Planung: Gut Karlshöhe) zu deponieren. Der gemeinnützige Dachverband und Betreiber der website *foodsharing.de* sorgt dafür, dass dies für jedermann und jederfrau geldfrei



Mit dem "Sparkle Bike" von unserem Titelbild und vielen Ehrenamtlichen werden "gerettete" Lebensmittel fairteilt.



Alexander Kammer im Rettungseinsatz

stattfinden kann. Vorgegebene Verhaltens- und Hygieneregeln geben der Kampagne eine verantwortungsvolle Struktur, nach der Lebensmittel angenommen und weitergegeben werden. Auch in Rahlstedt kann man von diesem Engagement profitieren. Die Person hinter *foodsharing Rahlstedt* ist Katja Gayk-Görne. Eine Frau mit vielen Talenten und Interessen, die außerdem als Fotografin und - gemeinsam mit ihrem Partner Alexander Kammer - im Catering (*sparkle-bike.com*) aktiv ist. Ihre Vorliebe für verschiedene Tomatensorten pflegt sie im eigenen Schrebergarten. Für das nächste Jahr ist dort der Einzug eines Bienenvolkes geplant. Ich traf sie auf einem Spaziergang mit ihrem Hund Hugo, ein Straßenfund, gerettet aus Belarus, wo sie mir das Konzept food-sharing erklärte. So werden aussortierte Lebensmittel von den „Foodsavern“ bei teilnehmenden Betrieben/Märkten (u.a. Kaufland) nach einer online-Buchung für einen festen Abholtermin eingesammelt. Mit diesem Prinzip wird verhindert, dass die *Hamburger Tafel e.V.* übergangen wird, denn sie hat immer den Vortritt. Über Social-Media-Kanäle, z.B. über die Facebook Community *Foodsharing Rahlstedt*, die von Katja betreut wird und der man als Mitglied beiträgt, erfährt man von den „geretteten“ Lebensmitteln. Wer sich dann für bestimmte Produkte aus dem Angebot entschieden hat, kann sie nach Absprache direkt bei Katja abholen. Hat man selber Lebensmittel abzugeben, weil man z.B. vor einer Reise zuviel eingekauft hat, kann man sein Angebot ebenfalls zur „Rettung“ in der Community freigeben. Unter Freunden und in der Nachbarschaft finden sich immer dankbare Abnehmer. Eine sinnvolle Initiative, die sich über weitere „Foodsaver“ freut, denn je mehr Retter sich lokal vernetzen, desto flexibler kann auf das Angebot „verwenden statt verschwenden“ reagiert werden. ■

Informationen dazu auf der Plattform www.foodsharing.de bei weiteren Fragen einfach eine Mail an Katja senden: kg@katjagoerne.de

Foodsharing Rahlstedt

Wenn Energie

Manche Dinge gehören einfach zusammen. BRUNATA-METRONA kombiniert smarte Verbrauchs- und Energiedaten – für ein intelligentes und zukunftsorientiertes Energiemanagement.

www.brunata-metrona.de



dann Effizienz



Wir Lebensmittel.

FEINKOST HINRICHS

Brockdorffstr. 94-96, 22149 Hamburg

HAUSLIEFERUNG

Tel. 040/673 91 353, Fax: 040/673 91 354
Mail: hinrichs.nord@edeka.de

ÖFFNUNGSZEITEN:

Mo - Fr. 7:30 -18 Uhr, Samstags 7:30 -13 Uhr

HAUS
VON PRIVAT
GESUCHT

☎ 040-57205204

Austreten bringt nichts.

Mitstimmen bringt weiter

Fragen: VIRGINIE SIEMS Antworten: MATTHIAS MARKS

Fragen
an Pastor
Matthias Marks
Ev.-Luth.
Kirchengemeinde
Alt-Rahlstedt



Virginie Siems: Guten Tag, Pastor Marks. Wir wollen heute über die anstehende Kirchenwahl sprechen. Wer oder was wird da eigentlich gewählt?

Matthias Marks: Alle sechs Jahre wird der Kirchengemeinderat gewählt. Nicht nur in unserer Kirchengemeinde, sondern in der ganzen Nordkirche, vom südlichen Dänemark und Flensburg bis nach Hamburg, von Glückstadt über Lübeck und Kiel, Schwerin und Stralsund bis zur polnischen Grenze. Überall in den fast 1000 Gemeinden werden am 27. 11. neue Kirchengemeinderäte gewählt. Rund 1,7 Millionen Wahlberechtigte sind aufgerufen, ihre Stimmen abzugeben. In unserer Gemeinde sind es ungefähr 7500 Kirchenmitglieder, die den Kirchengemeinderat wählen.

VS: Und was ist ein Kirchengemeinderat?
MM: Er leitet die Gemeinde.

VS: Aha. Ich dachte immer, dafür sind die Pastorinnen und Pastoren zuständig.

MM: (lacht) Manche haben sich oft auch so benommen, als wären sie es. Tausendsassas, die meinten, sie könnten oder müssten alles selber machen. Aber das wäre weder sinnvoll noch überhaupt möglich. Im Kirchengemeinderat sitzen Menschen mit ihren verschiedenen Talenten und Kompetenzen, die sich ergänzen, bereichern und für die Leitung einer Gemeinde unerlässlich sind. Gemeinsam tragen sie die Verantwortung, beraten und entscheiden, was in der Gemeinde alles läuft.

VS: Und was sind das für Leute? Kann da jede und jeder, der will, Mitglied werden? Unabhängig von Alter, Herkunft, Beruf, Gesinnung usw.?

MM: Wenn sie Gemeindeglieder sind, am Wahltag das 18. Lebensjahr vollendet

haben, bereit sind, am kirchlichen Gemeindegliedertum teilzunehmen und sich gewissenhaft an der Erfüllung der Aufgaben zu beteiligen – warum nicht?!

VS: Das heißt: auch ich, die ich von Theologie keine Ahnung habe, könnte kandidieren?

MM: Selbstverständlich! Jede und jeder mit den eigenen Gaben, Fähigkeiten und Ideen, mit Herz, Hirn und Hand, und natürlich mit der persönlichen Stimme ihres/seines evangelisch-christlichen Glaubens.

VS: Aber wie kann die Leitung einer Gemeinde funktionieren, wenn der Rat zum Großteil aus Laien besteht?

MM: Ich würde nicht von ‚Laien‘ sprechen, sondern von Ehrenamtlichen. Gerade sie genießen in unserer Kirche ein hohes Ansehen. Laut kirchlichem Grundsatz sollen sie in allen Gremien stets die Mehrheit bilden. Das entspricht dem Leitbild der evangelischen Kirche, wo es keinen Papst und keine hochamtlichen Priester gibt, sondern das ‚Priestertum aller Gläubigen‘. Damit ist die Verantwortung für den Dienst der Kirche der ganzen Kirchengemeinde anvertraut. Aus ihr heraus werden demokratisch diejenigen gewählt, die sie leiten. Dabei ist spezieller vom ‚Priestertum aller Getauften‘ die Rede. Wer getauft ist, steht in direkter Beziehung zu Gott, der nicht danach fragt, was jemand von Beruf ist. Gott schaut das Herz an. Und dann kann es sein, dass die Verkäuferin mindestens ebenso viel Gutes für die Gemeinde tun kann wie ein studierter Theologe – vielleicht sogar mehr. Prima ist natürlich auch, wenn Fachleute mit dabei sind, wenn es um Personal, Finanz-, Bau- oder juristische Angelegenheiten geht. Die Wahl in den Kirchengemeinderat hat viel mit Berufung zu tun. Ich glaube, dass Gott da auf jeden Fall mitwirkt.

VS: Was genau macht der Kirchengemeinderat? Was sind seine Aufgaben? Worauf müsste ich mich einstellen, wenn ich da mitwirken wollte?

MM: Die Sitzungen sind in der Regel ein Mal im Monat. Abends, damit auch die Berufstätigen teilnehmen können. Jede Sitzung beginnt mit einer Andacht, in der wir uns darauf besinnen, wer der ‚Herr‘ der Kirche ist, in wessen Auftrag und mit welchem Ziel der Kirchengemeinderat seine Arbeit tut. Dann gibt es, ähnlich wie bei anderen Konferenzen, eine Reihe von Tagesordnungspunkten, die bearbeitet werden.

VS: Gibt es dafür bestimmte Vorgaben? Oder entscheidet jeder Kirchengemeinderat nach eigenem Gutdünken darüber, was wie gemacht wird?

MM: Ja und Nein. Einerseits macht es natürlich Sinn, dass der Kirchengemeinderat frei und autonom handeln kann, weil er besser weiß, was vor Ort nötig ist als Leute vom Landeskirchenamt in Kiel. Zugleich gibt es in jeder Landeskirche eine sog. ‚Kirchengemeindeordnung‘. Sie ist für jede Kirchengemeinde verbindlich. Sie beschreibt inhaltliche Grundsätze und gibt Orientierung. Darin ist unter anderem auch festgelegt, dass die Gemeinde ‚rechtlich und geistlich in unaufgebbarer Einheit‘ geleitet werden soll.

VS: Was heißt das?

MM: „Unaufgebbare Einheit“ will sagen, dass Gott und die Welt nicht zweierlei Paar Schuhe sind. Mit seinem Heiligen Geist ist Gott selbst in uns und unter uns lebendig wirksam. Darauf soll bei allem, was beraten und entschieden wird, geachtet werden.

VS: Zum Beispiel?

MM: Zu den Aufgaben des Kirchengemeinderats gehört, wie die Kinder-, Jugend- und Konfirmandenarbeit am besten organisiert ist, auch wie die musikalische und die diakonische Arbeit in der Gemeinde gestaltet wird und welche Bildungsangebote für Erwachsene es gibt. Zu den Aufgaben gehört eine gute Begleitung und Unterstützung der haupt- und ehrenamtlich Mitarbeitenden, das Einrichten oder Verändern von Stellen, die Mitwirkung bei der Besetzung von Pfarrstellen, Verantwortung für Finanzen und Gebäude. Nicht zuletzt liegt auch der Gottesdienst in der Obhut des Kirchengemeinderates. Zusammen mit den Pastorinnen und Pastoren hat er den Auftrag dafür zu sorgen, dass das Evangelium gemäß der Bibel und den Bekenntnissen verkündigt und auf vielfältige, lebendige, einladende Weise erlebt wird.

VS: Und wo bleibt die Kultur, die Rolle

der Kirche in unserem Stadtteil?

MM: Ganz wichtig. Alles, was in der Kirche läuft, soll den Menschen vor Ort dienen. Damit nimmt sie ihren öffentlichen Auftrag in der Gesellschaft wahr. Aufgabe des Kirchengemeinderates ist es auch, dafür zu sorgen und darauf zu achten, dass unsere Gemeinde in den Stadtteilen Alt-Rahlstedt, Neu-Rahlstedt, Großlohe, Braak, Stellau und Stapelfeld präsent ist, z.B. in den Schulen, beim Feuerwehrfest, bei den Rahlstedter Kulturwochen usw.

VS: Fürwahr eine anspruchsvolle Aufgabe. Gibt es schon Kandidatinnen und Kandidaten für die Wahl?

MM: Ja. Aber die Liste ist offen. Wer sich selbst oder jemand anderen vorschlagen möchte, kann die nötigen Infos und Unterlagen im Kirchenbüro oder aus dem Internet (www.kirche-wahl.de) bekommen und den Antrag bis zum 2. Oktober beim Kirchengemeinderat einreichen. Bei der Gemeindeversammlung am 31. Oktober stellen sich alle Kandidierenden persönlich vor. Hoffen wir auf ein breites Altersspektrum, von jung bis alt!

VS: Wo steht am 27. November die Urne für meinen Stimmzettel?

MM: Es gibt an dem Wahlsonntag in unserer Gemeinde zeitgleich vier Gottesdienste: in der Auferstehungskirche Braak, im Christophorusgemeindehaus Großlohe, in der Martinskirche und in der Altrahlstedter Kirche. Überall dort ist es möglich, den Stimmzettel einzuwerfen. Wer Briefwahl machen möchte, bekommt auf Antrag die Wahlunterlagen nach Hause geschickt. Wählen dürfen alle, die am Wahltag ihr 14. Lebensjahr vollendet haben. Das ist

MATTHIAS MARKS



ist Pastor in der Ev. Kirchengemeinde Alt-Rahlstedt seit Oktober 2019

ANZEIGE

Landträume

10. + 11.09.
Sa. + So. 10 - 18 Uhr

Haus
Garten
Mode

Freizeit
Gastronomie
Livemusik

Timmerhorn
Heideweg 1
22941 Jersbek-Timmerhorn
www.selekt-veranstaltungen.de

Eintritt: 4,00 Euro / Kinder frei
Kostenlose Parkplätze

klasse. So wird und bleibt die Kirche jung.

VS: Was möchten Sie unseren Leserinnen und Lesern noch mitteilen?

MM: Bitte beteiligen Sie sich / beteiligt Euch an der Wahl! Die Kirche braucht Ihre / Deine Stimme. Damit meine ich nicht nur das Kreuzchen auf dem Stimmzettel. Ihre / Deine Gaben und Ideen sind gefragt. Denn Kirche sind wir alle: Menschen, die das Herz am rechten Fleck haben und sich im Vertrauen auf Gottes Nähe und Hilfe dafür einsetzen möchten, dass es vor Ort und in der weiten Welt liebevoller, gerechter, wahrhaftiger und friedvoller zugeht.

VS: Was für ein schönes Schlusswort. Wir drücken die Daumen für die Wahl des neuen Kirchengemeinderats.

MM: Besten Dank. Alles Gute und eine segensreiche Zeit auch Ihnen und allen Leser*innen. ■

www.kirche-alt-ralhstedt.de

Wahlsonntag:
1. Advent,
27. 11.
2022

ANZEIGE

	Martha Haus • Vollstationäre Pflege • Kurzzeitpflege	Am Ohlendorffturm 20-22 22149 Hamburg Tel. (040) 6 75 77-0
	Diakoniezentrum Rahlstedt • Ambulante Pflege zu Hause • Häusliche Hilfe • Servicestützpunkt für Senior:innen	Greifenberger Straße 54 22147 Hamburg Tel. (040) 64 89 99-0
	Seniorenwohnungen • Information und Beratung • Wohnen mit Service zu Hause durch die SVS-Karte • Servicestützpunkt für Senior:innen	I.) Brockdorffstraße 57a II.) Am Ohlendorffturm 16 III.) Am Ohlendorffturm 18 IV.) Paalende 25a Info-Tel. (040) 67 57 71-55
	Wohngemeinschaft • für Menschen mit Demenz	Greifenberger Straße 54a Tel. (040) 64 89 99-0

Martha Stiftung
Der Partner für Senior:innen in Rahlstedt

martha-stiftung.de

ANZEIGE

Immobilien-Tipp des Monats

Steuererklärung für die neue Grundsteuer

Ab 01.01.25 tritt die neue Grundsteuer in Kraft. Bis zum 31.10.22 muss hierfür von jedem Grundstückseigentümer eine besondere Erklärung abgegeben werden. In Hamburg gilt hierzu das Wohnlagenmodell. Maßgeblich sind die Grundstücksfläche, Nutzfläche des Gebäudes und die Wohnlage. Bei Eigentumswohnungen muss der einzelne Eigentümer tätig werden, nicht der WEG-Verwalter. Hilfe bei der Steuererklärung und ausführliche Informationen rund um das Immobilieneigentum erhalten Mitglieder kostenfrei in der Fachberatung:
Schweriner Straße 27 - Tel. 040-677 88 66 - info@hug-ralhstedt.de

Haus und Grund Eigentümerverein Hamburg-Rahlstedt e.V.
www.hausundgrund-ralhstedt.de

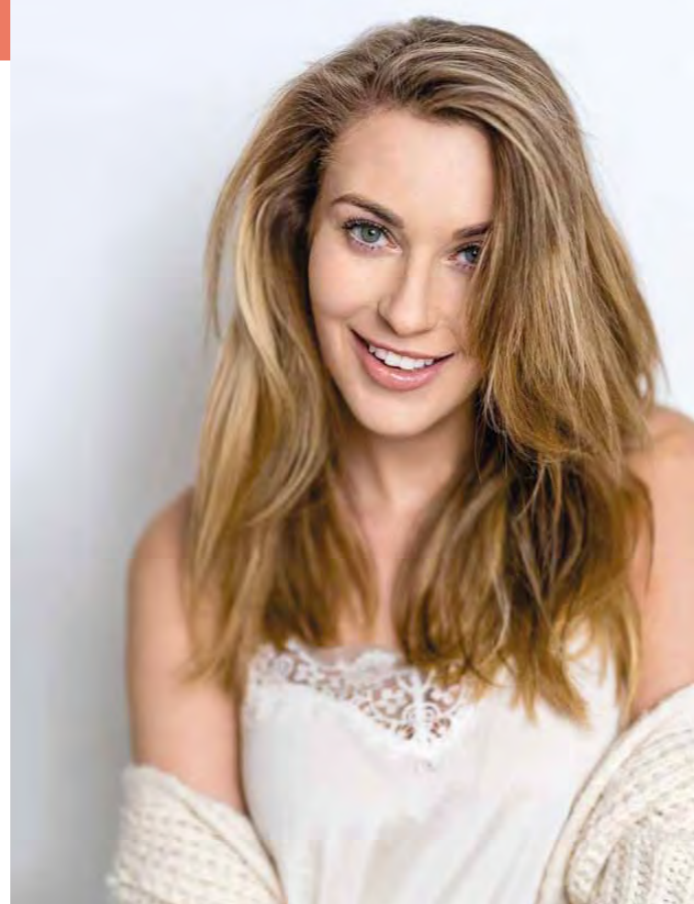
We are the Champignons

Text: KIMBERLEY SCHULZ Foto: OLIVER REETZ

Liebe Leserin, lieber Leser,

wieder einmal freue ich mich, dass wir auf diese Weise in Kontakt treten und Sie sich die Zeit nehmen, ein paar Worte aus meiner aktuell nicht ganz so fließenden Feder zu lesen. Es würde mich wirklich sehr interessieren, was Sie genau jetzt in diesem Augenblick gerade machen und wie Sie den bisherigen Sommer bei uns in Hamburg generell verbracht haben. Waren Sie unterwegs oder haben Sie ein paar heiße Tage vor Ort genossen? Das Flughafenchaos hat ja so einige Nerven gekostet, aber ich muss sagen, dass

Kimberley Schulz, bekannt aus dem TV, u.a. "Take me Out" und "Der Bachelor"



ich davon verschont geblieben bin. Seit Juni bin ich einige Male geflogen und ja, eine geschäftliche Reise wurde am Vorabend zwar wegen eines Flugausfalls abgesagt, aber ansonsten hatte ich keine besonders erwähnenswerten Probleme. Mein allergrößter Albtraum wäre tatsächlich ein verlorener Koffer. Toi toi toi - so ein Verlust ist mir bisher wirklich noch nie passiert. Ein, zwei Tage ohne Gepäck kann man vielleicht noch verkraften, aber wenn meine liebsten Kleider für immer verschwinden, wäre ich doch sehr traurig. Häufig nimmt man doch schon ein paar gute Stücke mit auf Reisen, oder? Dieses Jahr bin ich öfters nur für zwei bis vier Tage verreist, konnte aber nicht immer nur mit Handgepäck fliegen und bangte somit wiederholt. Ich empfehle Ihnen einen Sender, den Sie bequem zum Beispiel online bestellen können und welchen Sie ganz unkompliziert mit Ihrem Telefon verbinden. Wenn Sie diesen dann im Koffer platzieren, sehen Sie sehr genau, wo sich dieses Gepäckstück aufhält und ob es mit Ihnen auf die Reise gegangen ist, noch am Flughafen steht oder eventuell sogar ein anderes Ziel erreicht hat, als geplant. So können Sie zumindest auch im Falle eines Verlustes sagen, wo ihr Hab und Gut gerade ist und haben nicht die große, weite Welt als Ausgangspunkt. Im Alltag können Sie diesen Sender auch in Taschen, Portemonnaies oder Schulranzen Ihrer Kinder platzieren. Eigentlich keine schlechte Idee...

„Mein allergrößter Albtraum wäre tatsächlich ein verlorener Koffer.“

KIMBERLEY SCHULZ

Die studierte Art Directorin und ausgebildete Sprecherin stammt ursprünglich aus dem Alten Land und fand nach einigen Auslands-Exkursionen vor sechs Jahren in Hamburg ihr Zuhause. Aktuell arbeitet die 29-Jährige in einer Hamburger PR-Agentur, vorher war sie längere Zeit als Lifestyle & People Redakteurin tätig. FUN FACT: Kimberley ist gebürtige Buxtehuderin.

und 39,0 Grad Celsius aus Neuwiedenthal. Zumindest können wir jetzt alle sagen, dass wir bei diesem einzigartigen Rekord dabei waren! Sind wir jetzt also quasi wieder Weltmeister?

Wir genießen nun noch den Ausklang der Sommertime 2022 und wechseln so langsam von Kirschen und Pflaumen zu frischen Birnen, Pflaumen und Äpfeln. Mich würde wirklich sehr interessieren, welche Jahreszeit Ihre liebste ist? Meine ist der Herbst. Ich liebe es muckelig mit Kerzen und Kuscheldecken, aber diese Liebe erkläre ich Ihnen dann sicherlich nächstes Mal wieder ganz detailliert. Bis dahin feiere ich erst einmal noch ein paar Cocktail-Abende unter freiem Himmel und verabschiede mich heute bei strahlendem Sonnenschein von Ihnen. Bis zum nächsten Mal, bleiben Sie gesund! ■

In Liebe gezeichnet

Ihre Kimberley

ANZEIGE

BOSCH Service Johann MÜLLER GmbH & Co. KG
Bosch Service in Hamburg Rahlstedt

Seit über
80 Jahren Ihr
zuverlässiger
Partner

Getriebeölpülung inkl. Ölwechsel ab € 395,-
Angebot gültig bis 31.10.2022

Johann MÜLLER GmbH & Co. KG
Neuer Höltigbaum 5-7, 22143 Hamburg
Telefon (040) 68 28 79 - 0
Telefax (040) 68 28 79 - 40
www.mueller-johann.de

**WERKSTATT
DES VERTRAUENS
2021**

ausgezeichnet vom Autofahrer

ANZEIGE

Wir suchen Lageristen!

(m/w/d)

TOP JOB

Arbeitgeber 2021

Bewirb dich jetzt!
meyle.com/lageristen

Wir sind Hersteller für hochwertige Autoersatzteile im Freien Teilemarkt. Die MEYLE AG ist ein inhabergeführtes Familienunternehmen. Gemeinsam arbeiten wir für eine nachhaltige Welt der Mobilität.

DRIVER'S BEST FRIEND

Folge uns auf

MEYLE

Wie gehen Unternehmen mit dem steten Wandel um, wenn alt bewährte Strategien und Prinzipien nicht mehr greifen? New Work bzw. Flexibilität scheint die Lösung zu sein. Erste Berufsgruppen experimentieren bereits damit, andere schließen es für sich aus. Das am meist diskutierte Thema ist das mobile Arbeiten von zu Hause: des einen Freud und des anderen Leid – und des nächsten Neid. Doch es geht um viel mehr. Ein Wertewandel findet statt, hin zu mehr Selbstbestimmung, selbstorganisierten Teams und Eigenverantwortung, d.h. die Abschaffung strenger Hierarchien ... nicht nur für Kopfarbeiter, sondern z.B. auch in der Pflege. Überall dort, wo ein Fachkräftemangel herrscht, wird umgedacht.

Text: VIRGINIE SIEMS

Illustrationen: SHUTTERSTOCK

NEW WORK

Langersehnte Freiheiten wie Selbstbestimmung und Selbstorganisation sind gekommen, um zu bleiben.

ZITAT
 „New Work ist eine andere Art, Arbeit zu organisieren. Die Absicht ist, Arbeit so zu organisieren, dass sie nichts Gezwungenes ist, sondern man Arbeit tut, die man wirklich, wirklich will.“
 Frithjof Bergmann



Wir sprechen mit **BJARNE SIEMS**, IT-Projektleiter und Agile Coach bei Union Investment im Home-Office in Rahlstedt

Was ist eigentlich New Work?
 Bereits Mitte der 70er Jahre hat der Urvater von New Work, Frithjof Bergmann, Arbeit neu gedacht. Er ist der Frage nachgegangen, „Tue ich das, was ich tue, weil ich es wirklich, wirklich will, oder tue ich es aus Faulheit, aus Trägheit oder Feigheit?“ Er war der Überzeugung, dass wenn wir unsere Zeit mit einer Arbeit verbringen, die wir erfüllend und faszinierend finden, dann kommen wir auch zu einer Gesellschaft, in der „alles alles stärkt“. Im Laufe der letzten Jahrzehnte setzte schließlich ein Umdenken in vielen Unternehmen ein und mit der Digitalisierung sind wir inzwischen an dem Punkt angekommen, auch bedingt durch die Pandemie, dass wir uns Flexibilität in vielerlei Maße erlauben können. Stichwort: agiles Arbeiten.

Was ist denn jetzt agiles Arbeiten?
 Bei Agilität geht es darum, bürokratische und hierarchische Strukturen in Unternehmen flexibel anzupassen oder sie gar aufzulösen. Das Ziel ist, pragmatischer an Themen heranzugehen und umzusetzen, um neugierig und mutig wie Kinder Neues zu entdecken. Trial and Error, einfach mal machen. Dazu gehört eine scheitern- und-wieder-aufstehen-Kultur. Nur wer sich bewegt, kann etwas erreichen.

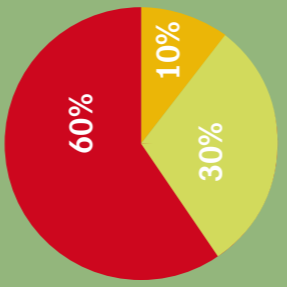
Kann man Corona als Turbo Booster für New Work verstehen?
 Ja, denn mit der Pandemie haben wir endlich das flächendeckende Experiment Home-Office gewagt. Nun ist

auch die räumliche Flexibilität – zumindest im Bereich der „Kopfarbeiter“ – kein Tabu mehr. Im Gegenteil, es hat sich gezeigt, dass die Menschen ihre Arbeit ernst nehmen und zu Hause eigenverantwortlich und effizient arbeiten. Wir kommen damit einem Ziel von Frithjof Bergmann sehr nah, nämlich die Arbeit so zu transformieren, dass sie freie, selbstbestimmte menschliche Wesen hervorbringen kann.

Ist 100% Home-Office die Zukunft?
 Nein, sicher nicht. Wir haben zwar viel gewonnen, wie Freiheit, Vertrauen und Selbstbestimmung, aber nicht alles vorher war schlecht. Wir müssen prüfen, was war gut, was wollen wir davon behalten? Aktuell bewegen sich viele Unternehmen in einem mehr oder weniger vorgeschriebenen „hybriden Arbeiten“, eine Mischung aus Büro- und Heimarbeit. Dabei sollte es immer eine Teamentscheidung sein, wann und wer sich im Büro trifft und welche Tätigkeiten sich konzentrierter im Home-Office erledigen lassen. Im Büro geht es um das Miteinander, um kreatives Arbeiten und Ideenaustausch. Auch der geduldete Fluratsch oder das kurze Türgespräch wird nun als Mehrwert der Arbeit verstanden, denn wir sind soziale Wesen und benötigen persönlichen Kontakt, der per Videokonferenz nicht ausreicht.

Was bedeutet der Trend für Rahlstedt?
 Die Veränderung und Flexibilisierung ist ein gesellschaftliches Thema und hört nicht am Betriebsor auf. Wenn wir uns mehr am Wohnort als in der Innenstadt aufhalten gewinnen Naherholungsgebiete und die Gastronomie bei uns am Stadtrand eine ganz andere Bedeutung. Und wer hätte gedacht, dass die Pendlerzahlen im öffentlichen Nahverkehr niemals rückläufig sein könnten? Vielleicht sollten wir noch mal überlegen, ob es sich wirklich, wirklich lohnt unser Naturschutzgebiet zu zerstören, um eine S-Bahn in die Innenstadt zu bauen.

Home-Office bedeutet:*



- Wäscheberge werden bereits wochentags abgebaut, nicht erst am Wochenende
- Die Wegezeiten entfallen, gehen aber jetzt fürs Einkaufen und Kochen drauf.
- Die Coronapfunde bleiben, denn der Weg vom Schreibtisch zum Sofa ist so viel kürzer geworden als zum Fitness Studio.

* Gefühlte Wahrheiten der Redaktion



FACHKRÄFTEMANGEL
 „Wer auf Arbeitsmodelle unabhängig von Ort und Zeit setzt, kann auf einen größeren Pool an Talenten zugreifen – und sie binden.“

Faktor A – Das Arbeitgebermagazin der Bundesagentur für Arbeit



15-MINUTENSTADT

Was wäre wenn die Büros zu den Menschen kommen?

„Die 15-Minuten-Stadt bzw. Stadt der kurzen Wege zeichnet sich dadurch aus, dass jeder Einwohner:in vom Wohnort aus alle wichtigen Orte in 15 Minuten mit dem Rad erreichen kann. Arbeitsplätze, Einkaufsmöglichkeiten, Kindergärten, Ärzte, Parkanlagen, Kultur- und Sportangebote sollen dezentral über die Stadt verstreut sein.“
www.innovatorsclub.de

TOP 5 New Work Merkmale

1 Selbstbestimmtes Arbeiten Individuell organisierter Tagesablauf: was, wie, wo und wann	2 Selbstorganisierte Teams Ohne Hierarchien	3 Neues Denken in den oberen Etagen Chefs mit einer „Wie kann ich helfen?“-Mentalität	4 Offen für Innovationen Experimente und Fehler zulassen	5 Reduzierte Pendlerströme Lebenswertere Innenstädte und Außenbezirke
--	---	---	--	---



Albtraum mit Diktatoren

Geschichten aus Rahlstedt

von ALEXANDER POSCH Foto: KALHH auf PIXABAY

Gestern saß Lukaschenko bei uns am Abendbrotstisch. Lukaschenko, der weißrussische Diktator. Meine Frau saß am Tisch, einige Freunde von uns und der Diktator mit dem dichten Schnurrbart. Niemand wollte mit ihm reden. Die schlechte Stimmung war greifbar. Eine Missstimmung. Aber andererseits spürte ich auch so etwas wie Mitgefühl für das Monster im Raum. 'Das arme Schwein. Warum ist der so? Und warum sitzt der hier bei uns?', überlegte ich. 'Ist er geflohen?'

Wir hatten nur altes Brot da und alten Käse. Ich saß neben Lukaschenko, und mir war das karge Abendbrot etwas peinlich. Das ehemals gelbe Käsestück war von einer Schicht grünlichem Schimmel überzogen, den ich mit einem scharfen Messer abschnitt. Ich versuchte, aus dem Schimmel ein Stück essbaren Käse herauszuschneiden. Ich schnitt tief ins Käsestück, rutschte ab und verletzte mich an der linken Hand. Der Schnitt war tief und blutete stark. Aber weh tat es nicht.

„Ach Gott!“, sagte meine Frau. Lukaschenko sah mir in die Augen. Ich vermutete, er hatte Hunger. Mein Blut lief über den

Käse. Ich legte das Messer und den Käse auf den Tisch und versuchte durch Pressen der rechten Hand die Blutung an der linken zu stoppen. Die Stimmung blieb schlecht.

In der Woche davor hatte Putin bei uns geklingelt. Er hatte mich überrascht, als ich den Abfall rausbringen wollte. Klein und gramvoll stand er vor mir auf der Fußmatte. Von unten sah er mich mit seinen Haiäugen an. Er war so stumm wie Lukaschenko. Ich ging an ihm vorbei zur Mülltonne, danach nahm ich ihn mit hinein. Meine Frau sah mich entgeistert an, als ich mit ihm in der Küche auftauchte, wo sie am Backen war. Putin blieb stumm, stand nur da mit seinem grauen Gesicht. „Dabei kannst du doch gut deutsch sprechen“, versuchte ich ihn zu einigen Worten zu motivieren, aber er sagte nichts. Irgendwie tat er mir leid, wie er hier so stumm vor dem Backofen stand.

Ich kann mich nicht erinnern, wie sich die jeweilige Situation aufgelöst hat, aber ich frage mich, von wem ich in Zukunft träumen werde. ■



Alexander Posch: Rahlstedter Autor, Schreibcoach und Fanzine-Herausgeber

ALEXANDER POSCH LIEST

■ **Di, 20. September**

■ **Di, 18. Oktober**

Jeweils: 20 Uhr

ZUM WILDEN IGEL - Raststättensoap mit live-Gitarre mit Sigrid Behrens, Julia Herrgesell, Dagrún Hintze, Simon Janssen, Izy Kusche, Alexander Posch, Michael Weins und Gästen **Nachtasyl, Thalia-Theater** Alstertor 1-5, 10 Euro

■ **Do, 29. September**

■ **Do, 27. Oktober**

Jeweils: 20 Uhr

ZINNOBER - Geschichten für glänzende Zeiten Monatliche Lesebühne mit Alexander Posch, Claudia Schumacher, Johanna Seibauer, Katharina Unteutsch und Michael Weins in der **Zinnschmelze** in Barmbek, Maurienstr. 19, 8 Euro

Buchtipp

von **RAMONA NICKLAUS:**



"Du und ich ein letztes Mal"

Autorin: Lily Oliver

Stellt euch vor, ihr habt den einen Menschen gefunden. Diese Person, die absolut perfekt zu euch passt, euch ergänzt, fordert und natürlich aus tiefster Seele glücklich macht. Aber was ist, wenn ihr mit dieser Person nicht zusammen sein könnt? So geht es Vivi und Josh. Und während ich als Leserin von der Frage getrieben durch die Seiten rauschte, warum sie beide nicht einfach glücklich sein können, war ich überwältigt von der Romantik, den kleinen Gesten und der Poesie. Die Autorin entführt uns in eine Geschichte aus so viel Schmerz, aber auch Zuneigung, dass das Lesen manchmal wahrlich nicht einfach ist.

Wir erkunden New York mit den Augen der Protagonisten und erleben gleichzeitig, wie nah Glück und Leid beieinanderliegen. Lily Oliver hat auf jeden Fall ein Händchen für tiefgründige Liebesgeschichten, die unter die Haut gehen.

Droemer Knauer, 432 Seiten, 10,99 Euro

HOLZLAND H. WULF IN AHRENSBURG

Zeit für den Innenausbau

Bei uns finden Sie Ihre Lieblingstüren und den passenden Boden!



Axel Golde, Fachverkäufer für Böden

Uwe Wulff, Geschäftsführer

Helmar Schröder, Fachverkäufer für Türen

Bei HolzLand H. Wulf in Ahrensburg gibt es pures Holz aber auch eine große Fußboden-Ausstellung im Tiefgeschoss und eine Türenaustellung auf 300 Quadratmetern im ersten Stock - Böden und Türen zum Anfassen und Ausprobieren. In der Bodenausstellung gibt es eine umfangreiche Auswahl an Parkett, Massivholzdielen, Laminat und Kork bis hin zu trendigem Vinyl. Die Entscheidung ist nicht einfach, denn der Bodenbelag beeinflusst den Stil eines Raumes. Axel Golde ist bei HolzLand H. Wulf der Experte für die verschiedenen Bodenbeläge und berät, mit welchen Böden man das gewünschte Ambiente schaffen kann - ganz gleich welchen Einrichtungsstil der Kunde hat, er findet für jeden individuellen Wohlgefühlwunsch eine passende Lösung.

Helmar Schröder ist in der Türenaustellung der Mann vom Fach. Auch er berät jeden Kunden individuell, denn Türen haben in der heutigen Zeit mehr Aufgaben als nur Räume zu trennen. Auch sie sind wie der Boden ein wichtiges Stilelement der Einrichtung und wollen daher gut ausgesucht werden. Die Auswahl ist riesig, sei es für die Renovierung, den modernen Neubau oder die klassische Villa - selbst für jede Raumhöhe gibt es passende Türen von 1,98 m bis 2,50 m. Auch die Auswahl an Glastüren, die Räume verbinden und das Tageslicht in alle Winkel dringen lassen, ist groß. Für jede Stilrichtung finden sich unterschiedliche Elemente in jeder Qualität und Preisklasse. Der Weg lohnt sich. Sie werden begeistert von der Auswahl und beeindruckt von der Beratung sein. Schauen Sie vorbei!

Wer Holz von seiner schönsten Seite erleben möchte, wird bei HolzLand H. Wulf in Ahrensburg auf über 12.000 m² seine helle Freude haben.



Bahnhofstraße 19
22926 Ahrensburg
Tel. 04102/45550
www.holzlandwulf.de

Öffnungszeiten: Montag-Freitag 7-18 Uhr, Samstag 8-13 Uhr



Spüren Sie den Unterschied der verschiedenen Fußböden

Wohnlicher Holzfußboden

III ter Hürne

ab 57,50 €/m²



Hywood

Mein hochbeständiger Echtholz-Hybridboden



3 SCHUTZHELDEN GEGEN 4 GEFAHREN



www.terhuerne.com

Erleben Sie die Vielfalt des gesunden Wohnens - jetzt bei uns:

Holz erleben auf über 12.000 m² | Holzfachmarkt auf 3 Etagen

in nur 10 Minuten von Rahlstedt zu HolzLand H. Wulf

Rahlstedter Kosmos

RAHLSTEDTER KINDERKURZFILM-PREIS

Pop-up Kino

Rahlstedter Kinder und Jugendliche bis 16 Jahre waren beim Wettbewerb zum 1. Rahlstedter KinderKurzfilm-Preis eingeladen, einen Beitrag zum Thema „Aus heiterem Himmel“ einzureichen. Vom 3. – 17. September werden diese Kurzfilme im ersten OG im Rahlstedt Center (mit Publikums-Voting) gezeigt.

Organisiert von Mitgliedern der Projektgruppe FILM ab! KulturWerk Rahlstedt, Bürgerverein Rahlstedt und Rahlstedter Kulturverein.



ANZEIGE

ALLES
außer unterbezahlt

Faire Bezahlung
in der Pflege wird bei uns großgeschrieben.
doreafamilie-jobs-und-karriere.de
SENIORENSITZ AM HEGEN

Komm in unser Team – wir suchen Dich! Pflegefachkraft m/w/d

Das zeichnet dich aus

- Du hast Freude am Umgang mit älteren Menschen?
- Du bist darauf spezialisiert, hilfsbedürftigen Menschen in allen Lebenslagen eine liebevolle Stütze zu sein?
- Du gibst gerne immer ein bisschen mehr, als Andere von Dir erwarten?

Das erwartet Dich

- Ein familiäres Miteinander
- Ein unbefristeter Arbeitsvertrag
- Flexible, familienfreundliche Arbeitszeiten
- Faire Bezahlung & attraktive Mitarbeiterangebote

Kontakt: 040 673704-0

SENIORENSITZ AM HEGEN
Am Hegen 29, 22149 Hamburg
www.doreafamilie-jobs-und-karriere.de



SENIORENSITZ AM HEGEN
Mitglied der DOREAFAMILIE
Am Hegen 29
22149 Hamburg

t. 040 673704-0
f. 040 673704-50

www.doreafamilie-jobs-und-karriere.de

JUKA DOJO

Das beste Angebot des Jahres

Was heißt das beste Angebot des Jahres?

An unseren Tagen der offenen Tür vom 17.-19. September gilt: Wer jetzt startet, zahlt bis zum Jahresende nur 50%. Unsere Neumitglieder können uns 12 Wochen lang testen, indem sie mindestens 2x in 10 Tagen trainieren. Falls das Training nicht gefällt, kann man ohne Wenn und Aber wieder fristlos kündigen.

Für wen ist das Angebot gedacht?

Für jede/n. Wir gehen mit jedem individuellen Kunden einen individuellen Weg. Manch einer hat starke Rückenschmerzen, manch einer möchte abnehmen. Andere sind zur Hochzeit eingeladen und müssen in ihr Kleid/ihren Anzug passen. Wieder andere haben Bluthochdruck oder Diabetes

und möchten weniger Medikamente nehmen. Oder andere wollen sich auf eine Sportprüfung für die Uni oder Polizei vorbereiten.

Wie geht's los?

Mit jedem Kunden führen wir am Anfang eine genaue Analyse durch, messen die Herzfrequenz und machen eine Bioindendanzmessung. Hier werden neben Körperfett, Wasser und Muskelmasse auch das biologische Alter und z.B. der aktuelle Stressfaktor angezeigt.



Clubleiterin Claudia Ott & Ralf Trierweiler

Wie sehen die Verträge aus?

1. Sie starten mit einer Testphase von drei Monaten und trainieren an 2 von 10 Tagen
ODER: 2. Sie starten mit einem monatlich kündbaren Vertrag. Unsere Trainer sind hoch motiviert und freuen sich, ihre Kunden auf ihrem individuellen Weg zu begleiten. Wir freuen uns über Ihren Anruf: Tel. 677 50 44

www.fitness-rahlstedt.de



Haben Sie Ihren Zettel einfach im Wagen liegengelassen? Sabine Adam freut sich darüber.

Sammel-leidenschaft: Einkaufszettel

von SABINE ADAM

Schreiben Sie noch auf Papier, oder besprechen Sie ihr mobiles Endgerät, um den täglichen Einkauf bei REWE, Edeka, Budni und Co. in Worte zu fassen? Ich bevorzuge die handgeschriebene Gedächtnisstütze - auch wenn der Coolness-Faktor dabei auf der Strecke bleibt. Manchmal schreibe ich sogar zwei Listen. Zuerst wird alles gesammelt, was mir im Laufe des Tages und abhängig vom Essensplan einfällt. Ist die Vorarbeit abgeschlossen, wird alles fein säuberlich auf eine „richtige“ Liste geschrieben und zwar streng nach Weg und Artikelfundort entlang der Regale. Führt mich der Einkauf auf den Wochenmarkt wird die Liste bezogen auf die entsprechenden Marktstände strukturiert (bin ordnungsverliebt). Immer wieder wird beim Lesen überprüft, ob alle Artikel beisammen sind, denn Nachkäufe nerven. Diese Vorgehensweise hat durchaus Vorteile: Man kauft viel bewusster und nach Bedarf als spontan nach Lust und Laune (Tipp für Sparfüchse). Ist man mit Kleinkindern unterwegs, bleibt die sogenannte Quengelware links liegen (steht ja nicht auf dem Einkaufszettel ;-)). Manchmal beobachte ich Menschen, die mit einem Stift diejenigen Produkte durchstreichen, die bereits sorgsam im Einkaufswagen verstaut sind (so weit würde ich nicht gehen). Sobald die Liste erfolgreich abgearbeitet ist, beginnt jedoch schon ihre Wertlosigkeit. Niemand benutzt Einkaufszettel mehrmals, Recycling ist unmöglich. Was heutzutage handschriftlich verwirgt wird und sich danach achtlos auf den Boden gefallen oder im Einkaufswagen vergessen wiederfindet, sind verwaiste Überbleibsel unserer Konsumgewohnheiten. Man kann damit faszinierende demografische Hypothesen aufstellen. Wurde die Liste von einem Mann oder einer Frau geschrieben? Ist er oder sie älter oder jünger? Sind die Artikel nach Warenabteilung geordnet? Was sagt die Handschrift aus? Wurde schön geschrieben oder geklickt? Mit Bleistift oder Kugelschreiber? In Ruhe oder Eile? Welches Papier in welcher Größe/Farbe wurde benutzt? Und inhaltlich? Geht es auf der Liste um Produkte für ein Kochrezept, um Hamsterware (Mehl, Toilettenpapier, Speiseöl) oder Spezielles (Hundefutter, Katzenstreu)? Enthält die Liste zusätzlich Aufgaben (Geld holen, tanken, Rezept)? Sind die Aufzeichnungen ohne Rechtschreibfehler? Und überhaupt, der ästhetische Gesamteindruck? Hat so ein Zettel künstlerisches Potential?

Insgesamt eine Menge an eindeutig personenbezogenen Daten, die schutzlos herumliegen. Mir fällt es nicht nur aus umweltbewussten Gründen schwer, jene aufgegebenen Zettel liegenzulassen. Ich studiere jedes Mal begeistert die Beutestücke (bin von Natur aus neugierig) für meine stetig wachsende Sammlung aus dem Rahlstedter Jagdrevier. Briefmarken und Ansichtskarten sind längst out. Außerdem viel zu aufwendig zu finden, um das Bedürfnis nach Sofortfreude zu befriedigen. Abgearbeitete Einkaufszettel sind nicht einfach nur Müll, sie verdienen ein zweites Lesen. Ein solches Fundstück kann amüsant sein und für gute Laune sorgen. Meinen eigenen Einkaufszettel entsorge ich zu Hause im Altpapier. Aus Datenschutzgründen. ■

ANZEIGE

Die Zinsen sind zurück.

Raphael Krause
Leiter Filiale Hamburg-Rahlstedt
und Anlageexperte
Tel. 040 710001-55010
raphael.krause@sparkasse-holstein.de

Mein Tipp:

„Sichern Sie sich jetzt mit unserem **Holstein** **Anlagekonto** attraktive Guthabenzinsen schon ab **5.000 Euro** für die Laufzeit von **1 bis 10 Jahren.**“

Sprechen Sie mich gleich an.

sparkasse-holstein.de/anlagekonto



Sparkasse
Holstein

Was ich immer schon wissen wollte,
mich aber nie getraut habe zu fragen.

Ein Interview mit dem Leiter des
Rahlstedter Friedhofs Mathias Habel.

Fragen: SABINE ADAM Antworten: MATTHIAS HABEL Fotos: MONE BEECK

Ich hätte da mal eine Frage...

Der Rahlstedter
Friedhof: Hier
können wir
innehalten und
inmitten unseres
hektischen Alltags
einen Ort der
Ruhe finden.

Ein Friedhof ist unsere letzte Station auf Erden. Manche meiden einen Besuch grundsätzlich, für andere hat er eine große Anziehungskraft und für die Hinterbliebenen ist der Friedhof ein Ort der Verbundenheit mit den Verstorbenen im Umgang mit der Trauer. Das Bedürfnis nach Nähe endet für Angehörige nicht mit dem Tod. Am Grab kann man diesem Bedürfnis Ausdruck verleihen.

Wir alle wissen, dass wir einmal sterben werden und – wenn wir es wünschen – hier unsere letzte Ruhestätte finden. Sterben und Tod werden öffentlich thematisiert und man findet viele Informationen dazu im Netz. Fragen dazu fallen uns schwer oder beschäftigen uns nur dann, wenn es unausweichlich ist. Mir fällt auf, dass ich für diesen Text länger über Sätze nachdenke, um in angemessener Wortwahl zu schreiben. Dabei existiert auf einem Friedhof ein sehr lebendiger Alltag. Friedhofsalltag ist nicht immer nur traurig. Einer, dem diese Wirklichkeit rundherum vertraut ist und der auch gerne Auskunft zu allen Fragen rund um Tod und Trauer gibt, ist Matthias Habel, der Friedhofsleiter. Obwohl uns praktische Erfahrung oft fehlt, sind uns die Bestattungsrituale geläufig. Viele Fragen haben wir meistens dazu nicht. Wir lassen geschehen, was vorgeesehen ist. Unser Taktgefühl und unsere Trauer halten uns auf Distanz zu Fragen, die doch zum Thema gehören und die wir Matthias Habel gestellt haben:

Enden mit dem Tod auch alle Rechte des Verstorbenen?

Die meisten Grundrechte enden grundsätzlich mit dem Tod eines Menschen. Allerdings ergibt sich ein postmortaler Persönlichkeitsschutz nach Art.1 des Grundgesetzes (Menschenwürde). Demgemäß ist die Würde eines Menschen auch nach dessen Tod zu achten. Außerdem hat jeder tote Mensch ein Recht auf ein würdevolles Begräbnis und eine würdige Totenruhe.

Wenn ich die Freundin meiner verstorbenen Mutter aus Rahlstedt vermisste, kann ich bei Ihnen erfahren, ob sie gestorben ist und auf dem Rahlstedter Friedhof begraben liegt?

Ja, natürlich. Es gibt keinen Datenschutz für Tote. Ich darf Auskunft darüber geben, wer bei uns beerdigt wurde: Name, Datum und Grabstelle.

Finden sich nach der Ruhezeit Reste vom Sarg oder der Urne?

Aufgrund der sehr guten Bodenbeschaffenheit (sandig und trocken) auf dem Rahlstedter Friedhof löst sich fast alles



„Die meisten Grundrechte enden grundsätzlich mit dem Tod eines Menschen.“

rückstandslos auf. Meistens werden Gräber direkt nach Ablauf des Nutzungsrechts ohnehin nicht wieder neu belegt, sodass sich die Ruhezeit weiter verlängert und damit spätere Restfunde ausgeschlossen sind. Finden sich trotz allem Knochenfragmente, Implantate, Prothesen oder Sargbeschläge, so werden diese nicht abgeräumt, sondern erneut würdevoll unterhalb des neuen Sarges wieder beigesetzt.

Wem gehört der Grabstein?

Der Grabstein ist Eigentum der Angehörigen bzw. Nutzungsberechtigten. Nach Ende des Nutzungsrechts kann er von diesen von der Grabstätte genommen werden. Allerdings kommt das so gut wie nie

vor, sodass der Friedhof den Stein nach einer Wartezeit oder durch einen Auftrag entfernt und entsorgt. Seit 2010 wird vorab eine Gebühr dafür erhoben, um diese Kosten zu decken. Die Wiederverwendung für Grabsteine wäre möglich, jedoch findet sich kein Steinmetz, der diese kostenintensive Aufarbeitung vornimmt. So landen entsorgte Steine leider im Schredder und werden als Straßenbauschotter verwendet.

Wir haben viele Schilder mit der Bitte „Angehörige bitte im Büro melden“ gesehen. Was bedeutet das?

„Viele“ würde ich nicht sagen, es sind wohl ein paar hundert Schilder bei rund 15.000 Grabstellen. Aber diese fallen halt auf. Es bedeutet, dass die Nutzungsberechtigten postalisch nicht mehr erreichbar und Briefe unzustellbar sind. In der Hoffnung, dass Angehörige, Freunde oder Nachbarn doch noch einen Besuch an jenem Grab machen und die neue Adresse mitteilen können, wird das Schild aufgestellt.

Danke für Ihre ehrlichen Antworten.

Gerne. Übrigens, wer noch mehr Fragen zu dem Thema hat, kann uns gerne anrufen oder anschreiben. Viele Fragen beantworten wir auch schon auf unserer Website. ■

www.rahlstedterfriedhof.de

MATTHIAS HABEL



Der Friedhofsleiter sorgt mit seinem Team dafür, dass von der Vorsorge bis zur Grabbpflege alles menschlich und sozial gestaltet wird.

FOTO: PHILIP GÄTZ

ANZEIGE

Bestattungsunternehmen „St. Anskar“
seit 1895 in 4. Generation

Bentien Söhne

- Individuelle Sterbevorsorge-Beratung
- Erd-, Feuer-, See-, Anonymbestattungen
- Beisetzung auf allen Hamburger Friedhöfen und Umgebung
- Persönliche Beratung und Betreuung - auf Wunsch Hausbesuch
- Eigener Trauerdruck mit großer Auswahl an Trauerpapier
- Sterbegeldversicherungen durch das Kuratorium Deutsche Bestattungskultur
- Übernahme sämtlicher Bestattungsangelegenheiten

Litzowstraße 13 • 22041 Hamburg (Wandsbek) Tel. 0 40 - 68 60 44
Meiendorfer Str. 120 • 22145 Hamburg (Rahlstedt) Tel. 0 40 - 6 78 16 47

www.bentien-bestattungen.de • Tag & Nacht erreichbar 040 - 68 60 44

Hier könnt ihr eure Events selbständig und kostenfrei eintragen!

1972

AKTUELLE TERMINE UNTER WWW.RAHLSTEDTER-LEBEN.DE



SAMSTAG, 03.09.
Eröffnungsfest der 26. Rahlstedter Kulturwochen 10-13 Uhr ■ auf den Wandseterrassen
Ein buntes Bühnenprogramm mit Livemusik und vielen Angeboten für Kinder.

SAMSTAG, 10.09.
Hohenhorst lebt und feiert 13-18 Uhr ■ rundum *das Haus am See*. Internationale, nachbarschaftliche Kultur, Unterhaltung, Spiel, Spaß, Sport und Künstler-Acts. Zur Stärkung locken Köstlichkeiten aus verschiedenen Ländern zu günstigen Preisen.

SA, 10.09. + SO 11.09.
"Landträume" von 10-18 Uhr ■ Heideweg 1, 22941 Jersbek
Eintritt: 4 Euro, Kinder frei
Kunsthandwerk, Gartenmöbel, Rasenmäher, Gartenwerkzeuge, Pflanzen, Mode, Schmuck, Naturkosmetik, Kunst, Antiquitäten, Accessoires, Spezialitäten u.v.m.

SONNTAG, 18.09.
Goldene Konfirmation 1972 11 Uhr ■ Martinskirche
Anschließend: gemeinsames Essen & Klönen. Jubiläums-KonfirmantInnen melden sich bitte bis zum 05.09.22 im Kirchenbüro unter: **Tel. 677 15 75** oder E-Mail: **buer@kirche-alt-rahlstedt.de**

Das nordische Weinerlebnis

1 Karton mit 4 verschiedenen Flaschen Schatoh Feldmark zu gewinnen

Das erste Weingut Stormarns trotz dem nordischen Klima und trägt Früchte (wie in Ausgabe 3/2019 berichtet). Direkt zu bestellen auf www.schatoh-feldmark.de

1. Wie heißt die Lebensmittelrettung auf Neudeutsch?
2. Was macht Kim gerne im Sommer?
3. Wer hat in Poschs Geschichte geklingelt?
4. Wo spielt Ramonas Buchtipps?
5. Wie heißt der neue Trend in der Arbeitswelt?
6. Was wird am 27. November 2022 gewählt?
7. Die "geretteten" Lebensmittel werden ... (neudeutsch: abgegeben)
8. Fremde sind ??? die man noch nicht kennt.
9. Wie heißt der Urvater von New York mit Vornamen?
10. Hohenhorst lebt und ???

Bitte schicken Sie das Lösungswort mit Ihrer Anschrift per E-Mail an v.siems@rahlstedter-leben.de



SCHATOH
FELDMARK

2021 ist ein besonders leckerer Jahrgang.

1 2 3 4 5 6 7 8 9 10 11

Einsendeschluss: 22.9.2022

Unter allen richtigen Einsendungen wird der Gewinner per Los ermittelt. Der Rechtsweg ist ausgeschlossen.

Die Pizza Mia Gewinner von Ausgabe 2/2022: Pierre R., Klaus J., Gabriele B. und Tanja F.

ANZEIGE

LAMBERT
IMMOBILIEN SEIT 1872
www.makler-lambert.de

Makler Lambert

Ihr Partner in Rahlstedt seit 35 Jahren

Persönliche Betreuung

Verkaufen zu Höchstpreisen

Diskrete Vermarktung

Mitten in der Fußgängerzone

Dipl.-Immobilienwirtin
Carola Lambert vor ihrem Ladenlokal in der Fußgängerzone, Rahlstedter Bahnhofstraße 11

Erfahren Sie mehr unter www.makler-lambert.de



Rahlstedter Bahnhofstraße 11 · 22143 Hamburg · Tel. 040-60 90 47 00



Wir haben Ihren Käufer
Große Kundenkartei speziell für Rahlstedt

Wir kommen von hier, wir leben hier und wir arbeiten hier

HERZLICHE EINLADUNG ZU DEN TAGEN DER OFFENEN TÜR

VON SAMSTAG, 17.09. BIS MONTAG, 19.09.2022

SA. & SO.: 10 – 16 UHR • MO.: 9 – 20 UHR



JETZT STARTEN UND BIS 2023 NUR
50% ZAHLEN!*

*Nur an diesen Tagen in Verbindung mit einer Mitgliedschaft gültig!

JETZT SCHON UNVERBINDLICHEN BERATUNGSTERMIN VEREINBAREN!