

STATISTISCHE BERICHTE

Kennziffer: C III 1 - hj 2/20 SH

Die Schweine- und Schafbestände  
in Schleswig-Holstein  
November 2020

– Endgültiges Ergebnis –

Herausgegeben am: 13. April 2021



## Impressum

### Statistische Berichte

#### Herausgeber:

#### Statistisches Amt für Hamburg und Schleswig-Holstein

– Anstalt des öffentlichen Rechts –

Steckelhörn 12  
20457 Hamburg

#### Auskunft zu dieser Veröffentlichung:

Cora Haffmans  
Telefon: 0431 6895-9306  
E-Mail: Cora.Haffmans@statistik-nord.de

#### Auskunftsdienst:

E-Mail: info@statistik-nord.de  
Auskünfte: 040 42831-1766

Internet: [www.statistik-nord.de](http://www.statistik-nord.de)

© Statistisches Amt für Hamburg und Schleswig-Holstein, Hamburg 2021  
Auszugsweise Vervielfältigung und Verbreitung mit Quellenangabe gestattet.

Sofern in den Produkten auf das Vorhandensein von Copyrightrechten Dritter hingewiesen wird, sind die in deren Produkten ausgewiesenen Copyrightbestimmungen zu wahren. Alle übrigen Rechte bleiben vorbehalten.

#### Zeichenerklärung:

0	weniger als die Hälfte von 1 in der letzten besetzten Stelle, jedoch mehr als nichts
–	nichts vorhanden (genau Null)
...	Angabe fällt später an
·	Zahlenwert unbekannt oder geheim zu halten
×	Tabellenfach gesperrt, weil Aussage nicht sinnvoll
p	vorläufiges Ergebnis
r	berichtigtes Ergebnis
s	geschätztes Ergebnis
a. n. g.	anderweitig nicht genannt
u. dgl.	und dergleichen
( )	Zahlenwert mit eingeschränkter Aussagefähigkeit
/	Zahlenwert nicht sicher genug

Abweichungen in den Summen erklären sich durch Runden der Zahlen.

# Inhaltsverzeichnis

Seite

Qualitätskennzeichen	4
Anmerkungen zur Methode	5
Rechtsgrundlage	5

## Tabellen

1. Landwirtschaftliche Betriebe mit Haltung von Schweinen in Schleswig-Holstein am 3. November 2020	6
2. Landwirtschaftliche Betriebe mit Haltung von Schweinen in Schleswig-Holstein am 3. November 2020 nach Größenklassen der gehaltenen Tiere	7
3. Landwirtschaftliche Betriebe mit Haltung von Mastschweinen in Schleswig-Holstein am 3. November 2020 nach Größenklassen der gehaltenen Tiere	8
4. Landwirtschaftliche Betriebe mit Haltung von Zuchtsauen in Schleswig-Holstein am 3. November 2020 nach Größenklassen der gehaltenen Tiere	8
5. Landwirtschaftliche Betriebe mit Haltung von Schafen in Schleswig-Holstein am 3. November 2020	9
6. Landwirtschaftliche Betriebe mit Haltung von Schafen in Schleswig-Holstein am 3. November 2020 nach Größenklassen der gehaltenen Tiere	10

## Grafiken

1. Entwicklung der Zahl der schweinehaltenden Betriebe in Schleswig-Holstein sowie der Bestände von Schweinen insgesamt, Mastschweinen und Zuchtsauen von 2000 bis 2020	11
2. Entwicklung der Zahl der schafhaltenden Betriebe in Schleswig-Holstein sowie der Bestände von Schafen insgesamt, weibl. Schafe zur Zucht und Schafe unter 1 Jahr von 2011 bis 2020	12

## Qualitätskennzeichen

Zur besseren Einschätzung der Qualität der repräsentativen Erhebung über die Schweine- und Schafbestände werden die relativen Standardfehler für jeden Wert berechnet. Diese werden in diesem Bericht mit Hilfe von Qualitätskennzeichen dargestellt und durch einen Buchstaben rechts neben dem zugehörigen Wert ausgewiesen. Bei einem relativen Standardfehler von mehr als 15 Prozent wird der Wert nicht mehr ausgewiesen, da der Schätzfehler dann zu groß und der Wert damit nicht sicher genug ist. Die Zahlen werden nur als Tausender dargestellt.

Qualitätskennzeichen	Relativer Standardfehler in Prozent
A	bis unter 2
B	2 bis unter 5
C	5 bis unter 10
D	10 bis unter 15
E	15 und mehr

## Anmerkungen zur Methode

Der vorliegende Bericht gibt einen Überblick zu den endgültigen Ergebnissen der Erhebung über die Schaf- und Schweinebestände zum Stichtag 3. November 2020.

Im Rahmen der Viehbestandserhebung Schweine werden repräsentativ Betriebe mit mindestens 50 Schweinen oder 10 Zuchtsauen jeweils zum Stichtag 3. Mai und 3. November befragt. Hierzu wird eine geschichtete Stichprobe einmal jährlich gezogen.

Seit November 2013 werden die Viehbestands-erhebungen als reine Interneterhebung durchgeführt. Bei der Erhebung über die Schafbestände wurde ab 2011 der Stichtag vom 3. Mai auf den 3. November verschoben, es werden nur noch Betriebe, die mindestens 20 Schafe halten, zu ihren Beständen befragt. Dadurch wurden – wie bei den Schweinen – vor allem kleinere landwirtschaftliche Betriebe entlastet; die Zahl der auskunftspflichtigen Betriebe sank deutlich.

Eine Totalerhebung der Tierbestände (allgemeine Erhebung der Viehbestände) erfolgte im März 2020 im Rahmen der Landwirtschaftszählung – allerdings in Verbindung mit einer Reduzierung der Erhebungsmerkmale. Die nächste allgemeine Erhebung der Tierbestände (mit einer geringeren Merkmalstiefe) wird im Rahmen der Agrarstruktur-erhebung 2026 stattfinden.

## Rechtsgrundlage

Rechtsgrundlage für diese Erhebung ist das Agrarstatistikgesetz (AgrStatG) in der Fassung der Bekanntmachung vom 17. Dezember 2009 (BGBl. I S. 3886), das zuletzt durch das Vierte Gesetz zur Änderung des Agrarstatistikgesetzes vom 8. Juli 2019 (BGBl. Jahrgang 2019 Teil I Nr. 26 vom 15. Juli 2019) geändert worden ist.

Detaillierte Ausführungen zu der Statistik können dem Qualitätsbericht entnommen werden, der unter [www.destatis.de](http://www.destatis.de), *Publikationen, Qualitätsberichte* veröffentlicht wird.

### Hinweis:

Bundeszahlen veröffentlicht das Statistische Bundesamt in seiner Fachserie 3 "Land- und Forstwirtschaft, Fischerei"; Reihe 4.1.

**1. Landwirtschaftliche Betriebe mit Haltung von Schweinen in Schleswig-Holstein  
am 3. November 2020**

Betrieb  Viehart	Betriebe/Viehbestand				Ver- änderung gegenüber 2019
	November 2019		November 2020		
	Anzahl in Tausend				Prozent
<b>Betriebe mit Schweinen insgesamt</b>	<b>0,8</b>	<b>A</b>	<b>0,8</b>	<b>A</b>	<b>- 5,4</b>
davon					
Ferkel	0,3	A	0,3	A	- 10,1
Jungschweine	0,5	B	0,5	B	- 6,7
Mastschweine zusammen	0,7	A	0,7	A	- 0,8
davon					
50 bis unter 80 kg Lebendgewicht	0,6	A	0,6	A	- 1,9
80 bis unter 110 kg Lebendgewicht	0,6	A	0,6	A	- 1,7
110 und mehr kg Lebendgewicht	0,4	B	0,5	B	19,3
Zuchtschweine über 50 kg Lebendgewicht zusammen	0,3	A	0,2	A	- 8,1
davon					
Eber zur Zucht	0,2	A	0,2	A	- 3,1
Zuchtsauen zusammen	0,3	A	0,2	A	- 7,4
davon					
trächtige Sauen zusammen	.		.		.
davon					
Jungsauen, zum 1. Mal trächtig	0,2	A	0,2	A	- 5,6
andere trächtige Sauen	0,3	A	0,2	A	- 6,9
nicht trächtige Sauen zusammen	.		.		.
davon					
Jungsauen, noch nicht trächtig	0,2	A	0,2	A	- 12,7
andere nicht trächtige Sauen	0,2	A	0,2	A	- 4,6
<b>Schweine insgesamt</b>	<b>1 406,2</b>	<b>A</b>	<b>1 403,3</b>	<b>A</b>	<b>- 0,2</b>
davon					
Ferkel	331,8	A	328,2	A	- 1,1
Jungschweine	301,9	B	289,1	B	- 4,2
Mastschweine zusammen	687,5	A	708,3	A	3,0
davon					
50 bis unter 80 kg Lebendgewicht	313,6	B	286,0	B	- 8,8
80 bis unter 110 kg Lebendgewicht	289,0	B	289,1	B	0,0
110 und mehr kg Lebendgewicht	84,9	B	133,2	B	56,9
Zuchtschweine über 50 kg Lebendgewicht zusammen	85,0	A	77,6	A	- 8,6
davon					
Eber zur Zucht	/	E	0,6	C	- 33,9
Zuchtsauen zusammen	84,0	A	77,0	A	- 8,3
davon					
trächtige Sauen zusammen	58,2	A	55,3	A	- 5,1
davon					
Jungsauen, zum 1. Mal trächtig	9,6	A	8,9	A	- 7,0
andere trächtige Sauen	48,6	A	46,3	A	- 4,7
nicht trächtige Sauen zusammen	25,7	C	21,7	A	- 15,6
davon					
Jungsauen, noch nicht trächtig	14,8	C	10,8	B	- 26,9
andere nicht trächtige Sauen	11,0	A	10,9	A	- 0,3

**2. Landwirtschaftliche Betriebe mit Haltung von Schweinen in Schleswig-Holstein  
am 3. November 2020 nach Größenklassen der gehaltenen Tiere**

Betriebe mit ... bis ... Schweinen	Schweine insgesamt		Davon					
			Zuchtsauen		Ferkel		Mastschweine einschl. Jungtiere und Eber	
	Betriebe	Tiere	Betriebe	Tiere	Betriebe	Tiere	Betriebe	Tiere
	Anzahl in Tausend							
1 - 99	0,0 D	1,3 D	0,0 D	/ E	/ E	/ E	0,0 D	/ E
100 - 249	0,1 C	10,0 C	0,0 C	0,4 D	0,0 D	1,0 D	0,1 C	8,6 C
250 - 499	0,1 C	30,2 C	0,0 C	0,7 C	0,0 C	2,0 D	0,1 C	27,5 C
500 - 999	0,1 C	108,8 C	0,0 C	2,1 C	0,0 C	/ E	0,1 C	97,9 C
1 000 und mehr	0,5 A	1 253,0 A	0,2 A	73,7 A	0,2 A	316,4 A	0,4 A	862,9 A
<b>Insgesamt</b>	<b>0,8 A</b>	<b>1 403,3 A</b>	<b>0,2 A</b>	<b>77,0 A</b>	<b>0,3 A</b>	<b>328,2 A</b>	<b>0,7 A</b>	<b>998,1 A</b>
darunter								
1 000 - 1 999	0,2 B	322,8 B	0,1 B	9,0 C	0,1 B	40,3 C	0,2 B	273,5 B
2 000 - 4 999	0,2 B	591,5 B	0,1 B	31,2 B	0,1 B	137,2 B	0,2 B	423,1 B
5 000 und mehr	0,0 B	338,7 B	0,0 B	33,5 A	0,0 B	138,9 B	0,0 B	166,3 B

**3. Landwirtschaftliche Betriebe mit Haltung von Mastschweinen in Schleswig-Holstein  
am 3. November 2020 nach Größenklassen der gehaltenen Tiere**

Betriebe mit ... bis ... Mastschweinen	Schweine insgesamt		Darunter Mastschweine	
	Betriebe	Tiere	Betriebe	Tiere
	Anzahl in Tausend			
unter 100	0,1 C	. D	0,1 C	. C
100 - 399	0,1 C	111,3 B	0,1 C	34,7 C
400 - 999	0,2 B	327,1 B	0,2 B	159,1 B
1 000 - 1 999	0,2 B	439,4 B	0,2 B	275,5 B
2 000 - 4 999	0,1 B	372,8 B	0,1 B	221,1 B
5 000 und mehr	/ E	. E	/ E	. E
<b>Insgesamt</b>	<b>0,7 A</b>	<b>1 302,7 A</b>	<b>0,7 A</b>	<b>708,3 A</b>
darunter				
1 000 und mehr	0,3 B	834,1 B	0,3 B	511,8 B

**4. Landwirtschaftliche Betriebe mit Haltung von Zuchtsauen in Schleswig-Holstein  
am 3. November 2020 nach Größenklassen der gehaltenen Tiere**

Betriebe mit ... bis ... Zuchtsauen	Schweine insgesamt		Darunter Zuchtsauen	
	Betriebe	Tiere	Betriebe	Tiere
	Anzahl in Tausend			
1 - 49	0,0 B	11,4 B	0,0 B	1,0 B
50 - 99	0,0 C	24,7 D	0,0 C	1,7 C
100 - 249	0,1 B	162,7 B	0,1 B	14,1 B
250 - 499	0,1 B	223,4 B	0,1 B	21,5 B
500 und mehr	0,0 A	282,6 A	0,0 A	38,7 A
<b>Insgesamt</b>	<b>0,2 A</b>	<b>704,8 A</b>	<b>0,2 A</b>	<b>77,0 A</b>



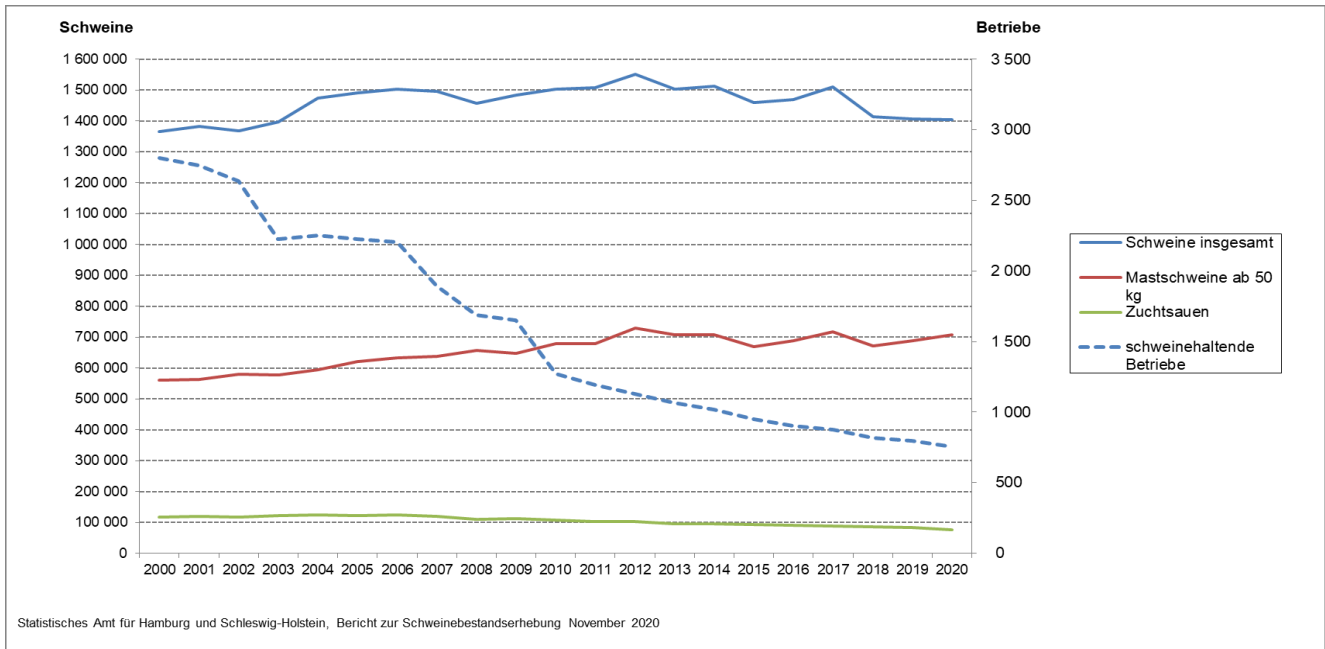
**5. Landwirtschaftliche Betriebe mit Haltung von Schafen in Schleswig-Holstein  
am 3. November 2020**

Betrieb  Viehart	Betriebe/Viehbestand				Ver- änderung gegenüber 2019
	November 2019		November 2020		
	Anzahl in Tausend				%
<b>Betriebe mit Schafen insgesamt</b>	<b>1,1</b>	<b>A</b>	<b>1,0</b>	<b>A</b>	<b>- 2,4</b>
davon					
weibliche Schafe zur Zucht einschl. gedeckter Jungschafe	1,0	A	1,0	A	- 3,7
davon					
Milchschafe	0,0	A	0,0	A	- 14,3
andere Mutterschafe	1,0	A	1,0	A	-3,6
Lämmer und Jungschafe unter 1 Jahr (ohne gedeckte Jungschafe)	0,9	B	0,9	B	- 4,5
Schafböcke	0,9	B	0,8	B	- 5,2
andere Schafe	0,1	D	0,1	D	5,0
<b>Schafe insgesamt</b>	<b>196,5</b>	<b>A</b>	<b>190,0</b>	<b>A</b>	<b>- 3,3</b>
davon					
weibliche Schafe zur Zucht einschl. gedeckter Jungschafe	130,7	A	128,9	A	- 1,4
davon					
Milchschafe	0,6	A	0,5	A	- 11,6
andere Mutterschafe	130,1	A	128,4	A	- 1,3
Lämmer und Jungschafe unter 1 Jahr (ohne gedeckte Jungschafe)	60,7	A	55,5	A	- 8,5
Schafböcke	3,6	A	3,6	A	1,8
andere Schafe	1,5	D	/	E	27,2

**6. Landwirtschaftliche Betriebe mit Haltung von Schafen in Schleswig-Holstein am 3. November 2020  
nach Größenklassen der gehaltenen Tiere**

Betriebe mit ... bis ... Schafen	Schafe insgesamt	
	Betriebe	Tiere
	Anzahl in Tausend	
1 - 49	0,4 C	12,3 C
50 - 499	0,5 B	74,1 B
500 und mehr	0,1 B	103,7 A
<b>Insgesamt</b>	<b>1,0 A</b>	<b>190,0 A</b>
darunter		
500 - 999	0,1 B	38,9 B
1 000 und mehr	0,0 B	64,8 B

# 1. Entwicklung der Zahl der schweinehaltenden Betriebe in Schleswig-Holstein sowie der Bestände von Schweinen insgesamt, Mastschweinen und Zuchtsauen von 2000 bis 2020



## 2. Entwicklung der Zahl der schafhaltenden Betriebe in Schleswig-Holstein sowie der Bestände von Schafen insgesamt, weibl. Schafe zur Zucht und Schafe unter 1 Jahr von 2011 bis 2020

