

STATISTISCHE BERICHTE

Kennziffer: E II 1/E III 1 - m 9/18 SH

Das Baugewerbe in Schleswig-Holstein September 2018

Herausgegeben am: 18. Dezember 2018



Impressum

Statistische Berichte

Herausgeber:

Statistisches Amt für Hamburg und Schleswig-Holstein

– Anstalt des öffentlichen Rechts –

Steckelhörn 12
20457 Hamburg

Auskunft zu dieser Veröffentlichung:

Verena Hein

Telefon: 0431 6895-9143

E-Mail: bau@statistik-nord.de

Auskunftsdienst:

E-Mail: info@statistik-nord.de

Auskünfte: 040 42831-1766

Internet: www.statistik-nord.de

© Statistisches Amt für Hamburg und Schleswig-Holstein, Hamburg 2018
Auszugsweise Vervielfältigung und Verbreitung mit Quellenangabe gestattet.

Sofern in den Produkten auf das Vorhandensein von Copyrightrechten Dritter hingewiesen wird, sind die in deren Produkten ausgewiesenen Copyrightbestimmungen zu wahren. Alle übrigen Rechte bleiben vorbehalten.

Zeichenerklärung:

0	weniger als die Hälfte von 1 in der letzten besetzten Stelle, jedoch mehr als nichts
–	nichts vorhanden (genau Null)
...	Angabe fällt später an
·	Zahlenwert unbekannt oder geheim zu halten
×	Tabellenfach gesperrt, weil Aussage nicht sinnvoll
p	vorläufiges Ergebnis
r	berichtigtes Ergebnis
s	geschätztes Ergebnis
a. n. g.	anderweitig nicht genannt
u. dgl.	und dergleichen
()	Zahlenwert mit eingeschränkter Aussagefähigkeit
/	Zahlenwert nicht sicher genug

Abweichungen in den Summen sind auf Runden der Zahlen zurückzuführen.

Inhaltsverzeichnis

Seite

Hinweise	4
Tabellenteil	
1. Bauhauptgewerbe	5
1.1 Betriebe, Beschäftigung, Entgelte, Umsatz und Auftragseingang im Bauhauptgewerbe in Schleswig-Holstein 2013 bis 2018	5
1.2 Betriebe, Beschäftigung, Entgelte, Umsatz und Auftragseingang im Bauhauptgewerbe in Schleswig-Holstein im September 2018 nach Wirtschaftszweigen	6
1.3 Betriebe, Beschäftigung, Umsatz und Auftragseingang im Bauhauptgewerbe in Schleswig-Holstein im September 2018 nach Bauarten und Auftraggebern	7
1.4 Betriebe, Beschäftigung, Entgelte, Umsatz und Auftragseingang im Bauhauptgewerbe in Schleswig-Holstein im September 2018 nach Kreisen	8
1.5 Auftragsbestand im Bauhauptgewerbe in Schleswig-Holstein vom 1. Quartal 2016 bis 3. Quartal 2018 nach Bauarten und Auftraggebern	9
1.6 Messzahlen und Veränderungsdaten für Beschäftigte und Umsatz im Bauhauptgewerbe in Schleswig-Holstein 2016 bis 2018	10
2. Ausbaugewerbe	11
2.1 Betriebe, Beschäftigung, Entgelte und Umsatz im Ausbaugewerbe in Schleswig-Holstein 2013 bis 2018	11
2.2 Betriebe, Beschäftigung, Entgelte und Umsatz im Ausbaugewerbe in Schleswig-Holstein im 3. Quartal 2018 nach Wirtschaftszweigen	12
2.3 Betriebe, Beschäftigung, Entgelte und Umsatz im Ausbaugewerbe in Schleswig-Holstein im 3. Quartal 2018 nach Kreisen	13
2.4 Messzahlen und Veränderungsdaten für Beschäftigte und Umsatz im Ausbaugewerbe in Schleswig-Holstein 2013 bis 3. Quartal 2018	14
Grafiken	
1. Baugewerblicher Umsatz und Auftragseingänge im Bauhauptgewerbe in Schleswig-Holstein 2016 bis 2018	6
2. Veränderungsrate der Messzahlen für Beschäftigte und Umsatz gegenüber dem Vorjahreswert im Bauhauptgewerbe in Schleswig-Holstein 2014 bis 2018	9
3. Ausbaugewerblicher Umsatz im Ausbaugewerbe in Schleswig-Holstein 2013 bis 2018	11
4. Veränderungsrate der Messzahlen für Beschäftigte und Umsatz gegenüber dem Vorjahreswert im Ausbaugewerbe in Schleswig-Holstein 2013 bis 2018	14

Hinweise

Rechtsgrundlagen: Gesetz über die Statistik im Produzierenden Gewerbe (ProdGewStatG) in der Fassung der Bekanntmachung vom 21. März 2002 (BGBl. I S. 1181) geändert durch Artikel 271 des Gesetzes vom 31. August 2015 (BGBl. I S.1474), in Verbindung mit dem Bundesstatistikgesetz (BStatG) vom 20. Oktober 2016 (BGBl. I S. 2394), zuletzt geändert durch Artikel 10 Absatz 5 des Gesetzes vom 30. Oktober 2017 (BGBl. I S. 3618).

Erhebungsbereich: Die Abgrenzung und Gliederung des Baugewerbes erfolgt aktuell nach der Klassifikation der Wirtschaftszweige, Ausgabe 2008 (WZ2008). Die Erhebungen werden getrennt durchgeführt für Unternehmen in den Bereichen "Vorbereitende Baustellenarbeiten, Hoch- und Tiefbau" (Bauhauptgewerbe) sowie für Unternehmen in den Bereichen "Bauinstallation und sonstiges Ausbaugewerbe" (Ausbaugewerbe).

Erhebungseinheit: Zum Monatsbericht im Bauhauptgewerbe melden alle Betriebe des Bauhauptgewerbes von Unternehmen mit 20 und mehr tätigen Personen (ggf. inklusive ihrer Anteile an Arbeitsgemeinschaften), soweit sich ihre Tätigkeit auf inländische Baustellen bezieht. Die vierteljährliche Erhebung im Ausbaugewerbe erfasst alle Betriebe des Ausbaugewerbes von Unternehmen mit ebenfalls 20 Personen bis einschließlich zum Berichtsjahr 2017 und ab Berichtsjahr 2018 mit 23 und mehr tätigen Personen. Aufgrund der Anhebung der Berichtskreisuntergrenze sind die Ergebnisse ab 2018 nur eingeschränkt mit den Vorjahreswerten vergleichbar. Maßgebend dafür ist jeweils die Beschäftigtenzahl Ende Juni des vorausgegangenen Berichtsjahres. Erfasst und nachgewiesen werden örtliche Einheiten (in der Regel nicht Baustellen) mit wirtschaftlichem Schwerpunkt im Baugewerbe.

Ergänzende Ergebnisse aus dem Mixmodell: Das Baugewerbe ist geprägt durch eine Vielzahl von kleinen Betrieben, die in der Summe eine wichtige Rolle für die Darstellung der konjunkturellen Entwicklung spielen. Deshalb werden die Daten der Monatserhebung im Bauhauptgewerbe sowie der Vierteljahreserhebung im Ausbaugewerbe, die lediglich Betriebe von Unternehmen mit 20 bzw. 23 und mehr tätigen Personen erfassen, zusätzlich auch um Verwaltungsdaten für die Betriebe von Unternehmen mit weniger als 20 bzw. 23 tätigen Personen ergänzt. Die Verwaltungsdaten umfassen Umsatzdaten der Finanzverwaltung und Beschäftigtendaten der Bundesagentur für Arbeit. Das Ergebnis für dieses so genannte Mixmodell entspricht praktisch einer Totalzählung. Das Mixmodell zielt darauf ab, die Darstellung der konjunkturellen Entwicklung im Bauhaupt- und im Ausbaugewerbe zu vervollständigen und damit die Aussagefähigkeit, der Ergebnisse aus den Primärerhebungen zu verbessern. Aufgrund methodischer Besonderheiten ist mit dem Mixmodell nur die Darstellung von Messziffern und Veränderungsraten, nicht jedoch von absoluten Größen möglich.

Tätige Personen: Tätige Inhaber/-innen und tätige Mitinhaber/-innen, unbezahlt mithelfende Familienangehörige und alle in einem arbeitsrechtlichen Verhältnis zum Unternehmen stehende Personen. Nachgewiesen wird der Stand am Monats- bzw. Quartalsende, bei größeren Zeiträumen der jeweilige Durchschnitt für die betreffenden Monate bzw. Quartale.

Entgelte: Summe der lohnsteuerpflichtigen Bruttobezüge (Bar- und Sachbezüge) ohne Arbeitgeberanteile zur Kranken-, Pflege-, Renten- und Arbeitslosenversicherung, ohne Beiträge zu den Sozialkassen des Baugewerbes, ohne Winterbau-Umlage und ohne Aufwendungen für die betriebliche Alters-, Invaliditäts- und Hinterbliebenenversorgung sowie ohne gezahltes Vorruhestandsgeld.

Geleistete Arbeitsstunden: Alle auf Baustellen, Bauhöfen und in Werkstätten im Bundesgebiet tatsächlich geleisteten Arbeitsstunden, gleichgültig ob sie von Lohn- oder Gehaltsempfängern oder von Auszubildenden erbracht wurden. Nicht einbezogen sind die für Bürotätigkeit geleisteten Arbeitsstunden.

Umsatz (ohne Umsatzsteuer): Die dem Finanzamt für die Umsatzsteuer zu meldenden steuerbaren (steuerpflichtigen und steuerfreien) Beträge für die im Bundesgebiet getätigten Leistungen, einschließlich Umsatz aus Nachunternehmertätigkeit und der Vergabe von Teilleistungen an Nachunternehmer. Hierzu zählen auch Anzahlungen für Teilleistungen oder Vorauszahlungen vor Ausführung der entsprechenden Lieferungen oder Leistungen, die gem. § 13 UStG zu versteuern sind. Neben dem baugewerblichen Umsatz enthält der Gesamtumsatz sonstige Umsätze (vorwiegend aus Handelsware, aus sonstigen eigenen Erzeugnissen (Baustoffen, Betonwaren u. Ä.), Umsätze aus Lohnarbeiten für Dritte, Dienstleistungen, Vermietung und Verpachtung).

Auftragseingang: Als Auftragseingang gilt die Summe aller im Berichtszeitraum eingegangenen und vom Betrieb fest akzeptierten Bauaufträge im Inland (ohne Umsatzsteuer). Anzugeben sind nur Auftragseingänge, die vom Betrieb selbst ausgeführt werden ohne die an Nachunternehmer zu vergebenden Teile von Bauaufträgen.

Auftragsbestand: Zum Auftragsbestand rechnet der Wert (ohne Umsatzsteuer) aller fest angenommenen, aber noch nicht ausgeführten Bauaufträge bzw. Auftragsteile im Inland am Ende des Berichtsvierteljahres, ohne an Nachunternehmer vergebene Aufträge. Bei der Ermittlung des Auftragsbestandes ist vom Wert bereits im Bau befindlicher Projekte der Teil abzusetzen, der produktionstechnisch schon fertiggestellt ist.

**1.1 Betriebe, Beschäftigung, Entgelte, Umsatz und Auftragseingang im Bauhauptgewerbe¹
in Schleswig-Holstein 2013 bis 2018**
(Betriebe von Unternehmen mit 20 und mehr tätigen Personen)

Jahr ---- Monat	Betriebe ²	Tätige Personen im Bauhaupt- gewerbe	Geleistete Arbeits- stunden	Entgelte	Bau- gewerbl. Umsatz	Auftrags- eingang ³	
	Anzahl		1 000 Std	1 000 Euro			
2013	264	11 554	13 154	373 357	1 648 863	1 312 062	
2014	274	11 905	14 202	402 790	1 784 031	1 393 876	
2015	282	12 198	14 636	422 800	1 734 933	1 485 588	
2016	292	12 979	15 674	458 003	1 996 483	1 728 946	
2017	290	13 088	15 506	472 213	2 086 733	1 905 953	
2016	Januar	294	12 573	779	30 287	76 044	131 571
	Februar	293	12 613	1 097	31 496	109 483	111 467
	März	293	12 752	1 271	35 589	145 344	176 673
	April	293	12 872	1 395	37 732	169 661	169 567
	Mai	293	12 890	1 378	38 643	154 555	151 228
	Juni	293	13 018	1 495	39 515	184 236	198 036
	Juli	293	13 103	1 401	38 602	177 444	156 901
	August	293	13 344	1 464	41 471	192 230	145 537
	September	290	13 224	1 486	40 679	204 178	143 616
	Oktober	290	13 201	1 386	38 813	183 174	110 771
	November	290	13 152	1 454	46 703	202 302	109 384
	Dezember	290	13 004	1 068	38 470	197 832	124 194
2017	Januar	292	12 863	896	33 342	85 702	140 751
	Februar	291	12 792	971	30 816	116 743	137 863
	März	291	12 951	1 408	37 170	153 810	206 711
	April	289	12 957	1 266	38 473	163 343	185 184
	Mai	289	13 050	1 441	42 032	185 946	169 879
	Juni	289	13 077	1 434	41 208	203 628	166 148
	Juli	289	13 080	1 401	40 468	193 377	160 134
	August	289	13 304	1 457	42 733	189 430	162 221
	September	289	13 276	1 412	39 736	197 405	158 305
	Oktober	289	13 259	1 302	40 301	183 450	139 157
	November	289	13 253	1 504	48 064	196 209	131 165
	Dezember	289	13 188	1 014	37 871	217 688	148 435
2018	Januar	312	13 648	1 026	37 682	97 959	140 119
	Februar	311	13 623	931	31 663	114 757	176 330
	März	310	13 691	1 179	36 023	131 455	176 241
	April	309	13 779	1 472	42 503	162 648	146 063
	Mai	308	13 837	1 496	46 385	199 809	160 552
	Juni	308	13 929	1 561	44 571	220 536	201 836
	Juli	307	13 891	1 535	45 698	230 672	169 132
	August	307	14 196	1 564	46 994	241 234	179 396
	September	307	14 171	1 503	43 438	209 099	172 543

¹ Vorbereitende Baustellenarbeiten, Hoch- und Tiefbau

² Jahreswerte = Monatsdurchschnitt

³ ohne Umsatzsteuer

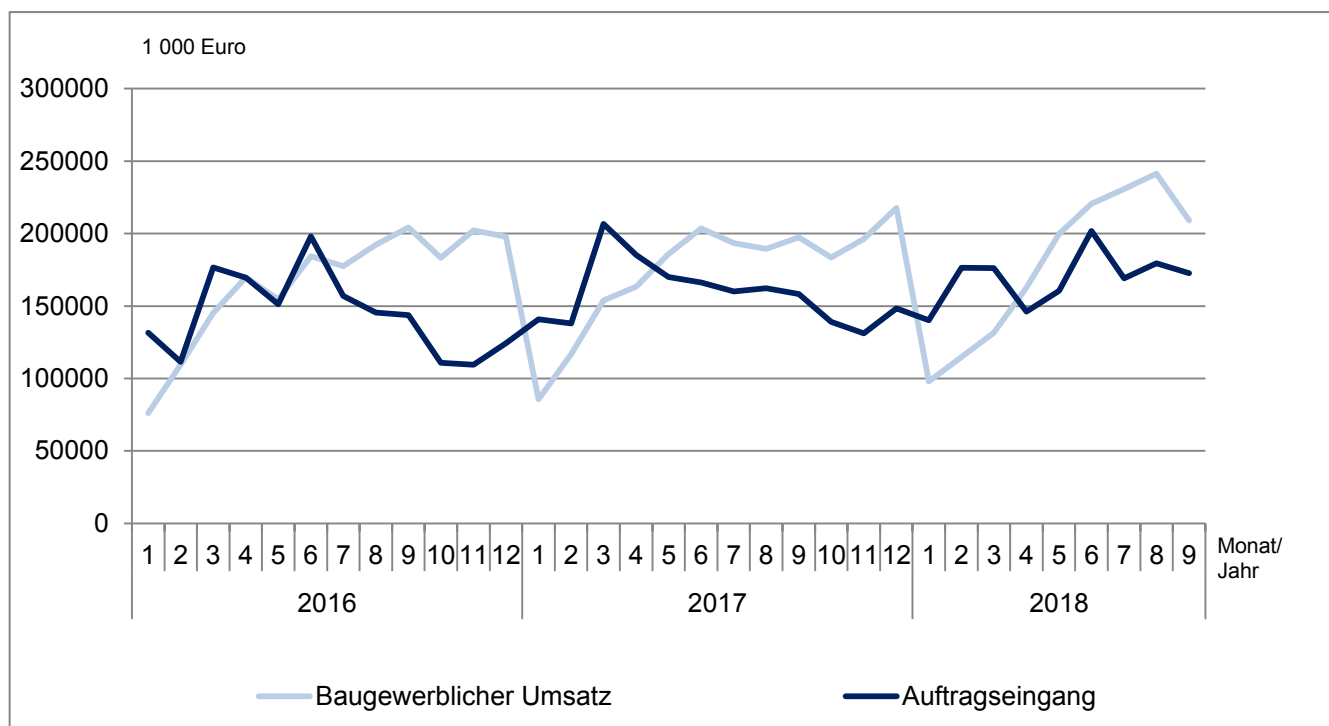
**1.2 Betriebe, Beschäftigung, Entgelte, Umsatz und Auftragseingang im Bauhauptgewerbe¹
in Schleswig-Holstein im September 2018 nach Wirtschaftszweigen**
(Betriebe von Unternehmen mit 20 und mehr tätigen Personen)

WZ-Nr.	Wirtschaftszweig	Betriebe	Tätige Personen im Bauhauptgewerbe	Geleistete Arbeitsstunden	Entgelte	Baugewerblicher Umsatz	Auftragseingang ²
		Anzahl		1 000 Std		1 000 Euro	
41.2	Bau von Gebäuden	120	5 059	485	15 238	88 606	72 039
42.1	Bau von Straßen und Bahnverkehrsstrecken	33	2 254	272	7 672	33 752	31 537
42.11	Bau von Straßen	29	1 979	241	6 662	30 726	27 060
43.9	Sonstige spezialisierte Bautätigkeiten	106	4 492	474	13 492	58 410	46 576
43.91	Dachdeckerei und Zimmerei	54	1 965	212	5 496	24 314	16 725
43.99	Sonstige spezialisierte Bautätigkeiten a. n. g.	52	2 527	262	7 996	34 096	29 852
Vorbereitende Baustellenarbeiten, Hoch- und Tiefbau zusammen		307	14 171	1 503	43 438	209 099	172 543

¹ Vorbereitende Baustellenarbeiten, Hoch- und Tiefbau

² ohne Umsatzsteuer

**Baugewerblicher Umsatz und Auftragseingang im Bauhauptgewerbe
in Schleswig-Holstein 2016 bis 2018**
(Betriebe von Unternehmen mit 20 und mehr tätigen Personen)



**1.3 Betriebe, Beschäftigung, Umsatz und Auftragseingang im Bauhauptgewerbe¹
in Schleswig-Holstein im September 2018 nach Bauarten und Auftraggebern**
(Betriebe von Unternehmen mit 20 und mehr tätigen Personen)

Merkmal	September 2018	zum Vergleich				Januar - September ²		
		September 2017	August 2018	Veränderung zum ... in %		2018	2017	Veränderung in %
				September 2017	August 2018			
Betriebe	307	289	307	6,2	-	309	290	6,6
Tätige Personen im Bauhauptgewerbe	14 171	13 276	14 196	6,7	- 0,2	13 863	13 039	6,3
Entgelte (1 000 Euro)	43 438	39 736	46 994	9,3	- 7,6	374 958	345 977	8,4
Geleistete Arbeitsstunden (1 000 Std)	1 503	1 412	1 564	6,5	- 3,9	12 267	11 686	5,0
Hochbau insgesamt	790	754	821	4,7	- 3,7	6 491	6 234	4,1
Tiefbau insgesamt	713	658	743	8,4	- 4,1	5 776	5 452	5,9
Wohnungsbau	483	474	503	2,0	- 4,0	4 045	3 957	2,2
Gewerblicher und industrieller Bau	478	411	497	16,2	- 3,8	3 831	3 558	7,7
Hochbau	233	218	236	6,7	- 1,3	1 835	1 724	6,4
Tiefbau	245	193	261	27,0	- 6,1	1 996	1 834	8,9
öffentlicher und Straßenbau	542	527	564	2,9	- 3,9	4 391	4 171	5,3
Hochbau	74	62	81	19,0	- 9,1	611	553	10,6
Straßenbau	216	206	226	4,9	- 4,4	1 788	1 643	8,8
sonstiger Tiefbau	252	259	257	- 2,6	- 1,8	1 992	1 976	0,8
Baugewerblicher Umsatz³ (1 000 Euro)	209 099	197 405	241 234	5,9	- 13,3	1 608 169	1 489 385	8,0
Hochbau insgesamt	123 748	111 393	139 654	11,1	- 11,4	964 076	889 687	8,4
Tiefbau insgesamt	85 352	86 012	101 579	- 0,8	- 16,0	644 093	599 698	7,4
Wohnungsbau	82 933	74 603	91 022	11,2	- 8,9	647 796	579 630	11,8
Gewerblicher und industrieller Bau	59 255	51 757	67 302	14,5	- 12,0	454 942	427 606	6,4
Hochbau	31 234	30 167	33 676	3,5	- 7,2	239 060	244 067	- 2,1
Tiefbau	28 020	21 591	33 626	29,8	- 16,7	215 882	183 539	17,6
öffentlicher und Straßenbau	66 912	71 045	82 910	- 5,8	- 19,3	505 431	482 149	4,8
Hochbau	9 581	6 623	14 957	44,6	- 35,9	77 219	65 989	17,0
Straßenbau	28 502	30 928	32 283	- 7,8	- 11,7	202 488	198 955	1,8
sonstiger Tiefbau	28 829	33 493	35 670	- 13,9	- 19,2	225 724	217 205	3,9
Auftragseingang³ (1 000 Euro)	172 543	158 305	179 396	9,0	- 3,8	1 522 213	1 487 196	2,4
Hochbau insgesamt	95 214	90 174	81 866	5,6	16,3	816 364	809 527	0,8
Tiefbau insgesamt	77 329	68 131	97 530	13,5	- 20,7	705 849	677 669	4,2
Wohnungsbau	61 191	59 159	48 378	3,4	26,5	464 291	468 041	- 0,8
Gewerblicher und industrieller Bau	58 351	46 701	45 170	24,9	29,2	494 833	489 312	1,1
Hochbau	28 420	25 477	27 070	11,6	5,0	280 695	282 485	- 0,6
Tiefbau	29 931	21 224	18 100	41,0	65,4	214 138	206 828	3,5
öffentlicher und Straßenbau	53 000	52 445	85 848	1,1	- 38,3	563 089	529 843	6,3
Hochbau	5 603	5 538	6 418	1,2	- 12,7	71 379	59 001	21,0
Straßenbau	22 774	22 422	44 643	1,6	- 49,0	256 775	216 752	18,5
sonstiger Tiefbau	24 623	24 485	34 786	0,6	- 29,2	234 935	254 090	- 7,5

¹ Vorbereitende Baustellenarbeiten, Hoch- und Tiefbau

² bei Betrieben und tät. Personen = Durchschnitt der Monate

³ ohne Umsatzsteuer

1.4 Betriebe, Beschäftigung, Entgelte, Umsatz und Auftragseingang im Bauhauptgewerbe¹
in Schleswig-Holstein September 2018 nach Kreisen
(Betriebe von Unternehmen mit 20 und mehr tätigen Personen)

KREISFREIE STADT ----- Kreis	Betriebe	Tätige Personen im Bauhaupt- gewerbe	Geleistete Arbeits- stunden	Entgelte	Bau- gewerbl. Umsatz	Auftrags- eingang ²
	Anzahl		1 000 Std	1 000 Euro		
FLENSBURG	4	171	17	608	2 327	924
KIEL	11	539	52	1 556	4 269	6 012
LÜBECK	19	1 019	104	2 975	9 752	5 334
NEUMÜNSTER	18	852	90	2 484	9 129	6 067
Dithmarschen	23	965	108	2 825	11 971	9 594
Herzogtum Lauenburg	19	648	71	1 829	9 382	6 634
Nordfriesland	30	1 242	147	3 682	22 033	17 315
Ostholstein	14	527	51	1 489	9 569	9 128
Pinneberg	24	1 079	123	3 323	16 969	16 357
Plön	8	391	35	1 359	7 018	9 155
Rendsburg-Eckernförde	45	2 225	231	6 911	36 675	28 492
Schleswig-Flensburg	36	1 764	184	5 352	26 011	15 807
Segeberg	24	1 148	126	3 958	19 715	20 432
Steinburg	15	729	71	2 269	11 701	8 804
Stormarn	17	872	94	2 818	12 579	12 487
Schleswig-Holstein	307	14 171	1 503	43 438	209 099	172 543

¹ Vorbereitende Baustellenarbeiten, Hoch- und Tiefbau

² ohne Umsatzsteuer

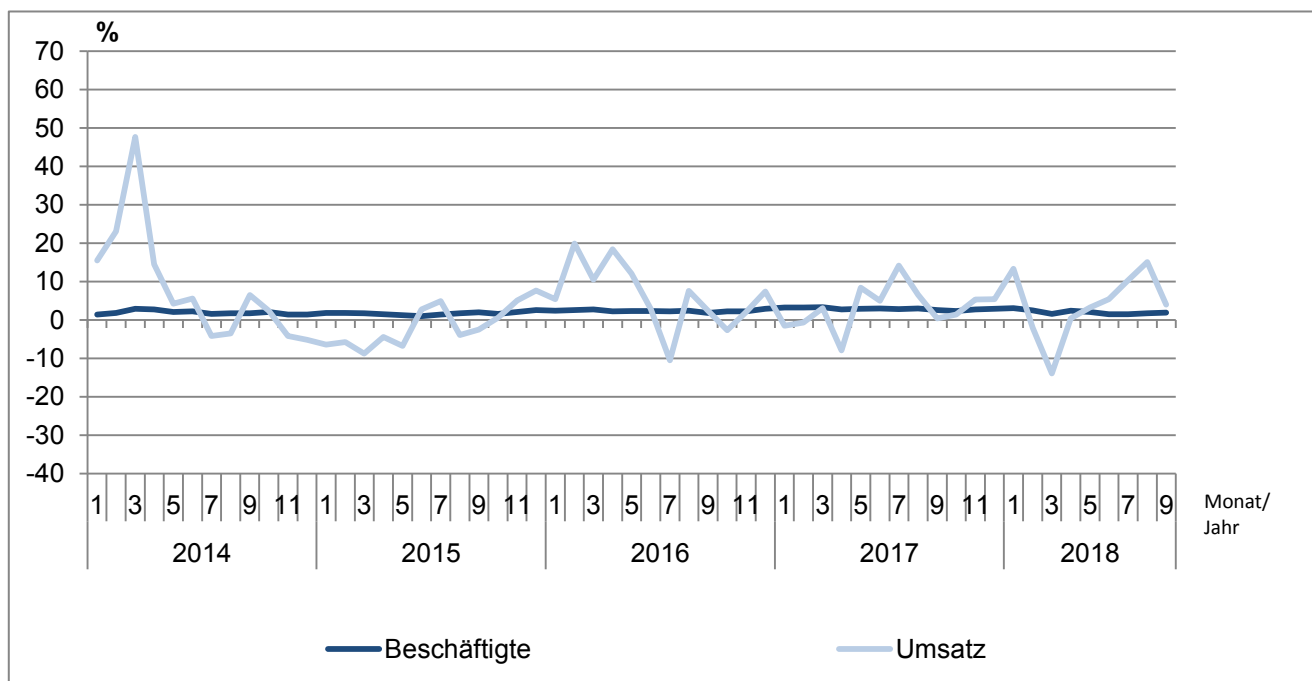
**1.5 Auftragsbestand im Bauhauptgewerbe¹ in Schleswig-Holstein
vom 1. Quartal 2016 bis 3. Quartal 2018 nach Bauarten und Auftraggebern
(Betriebe von Unternehmen mit 20 und mehr tätigen Personen)**

Jahr ----- Stichtag	Vorbereitende Baustellenarbeiten, Hoch- und Tiefbau zusammen	Wohnungs- bau	Gewerblicher und industrieller Bau			Öffentlicher und Verkehrsbau				
			Zusammen	Hochbau	Tiefbau	Zusammen	Hochbau	Straßenbau	sonstiger Tiefbau	
1 000 Euro ²										
2016 31. März	722 571	294 411	220 877	149 138	71 739	207 283	32 202	92 104	82 977	
30. Juni	833 755	352 773	216 518	144 895	71 623	264 464	35 237	114 023	115 204	
30. September	805 365	338 445	226 596	149 893	76 702	240 325	30 946	120 508	88 872	
31. Dezember	696 260	294 230	202 971	133 799	69 173	199 058	27 640	88 076	83 342	
2017 31. März	920 423	363 990	284 855	199 650	85 204	271 579	32 560	113 661	125 358	
30. Juni	969 978	366 880	312 225	208 988	103 237	290 873	31 385	132 115	127 373	
30. September	995 807	372 660	321 165	212 718	108 447	301 983	34 133	125 540	142 309	
31. Dezember	964 465	369 860	316 055	218 781	97 275	278 550	40 795	97 463	140 291	
2018 31. März	1 116 342	401 308	381 778	259 164	122 614	333 256	40 194	134 888	158 174	
30. Juni	1 112 888	383 730	376 520	251 123	125 397	352 638	42 903	157 198	152 538	
30. September	1 143 774	412 095	344 470	224 490	119 980	387 208	59 911	159 831	167 466	
Veränderung gegenüber Vorjahresstichtag in %										
2018 31. März	21,3	10,3	34,0	29,8	43,9	22,7	23,4	18,7	26,2	
30. Juni	14,7	4,6	20,6	20,2	21,5	21,2	36,7	19,0	19,8	
30. September	14,9	10,6	7,3	5,5	10,6	28,2	75,5	27,3	17,7	

¹ Vorbereitende Baustellenarbeiten, Hoch- und Tiefbau

² ohne Umsatzsteuer

**Veränderungsrate der Messzahlen für Beschäftigte und Umsatz gegenüber dem Vorjahreswert
im Bauhauptgewerbe in Schleswig-Holstein 2014 - 2018
(alle Betriebe - Ergebnisse Mixmodell)**



1.6 Messzahlen und Veränderungsdaten für Beschäftigte und Umsatz im Bauhauptgewerbe¹ in Schleswig-Holstein 2016 bis 2018

(Ergebnisse für alle Betriebe aus dem Mixmodell mit Verwaltungsdatenauswertung)

Jahr ----- Monat	Beschäftigte			Umsatz			
	Messzahl ²	Veränderung zum		Messzahl ²	Veränderung zum		
		Vormonat	Vorjahr		Vormonat	Vorjahr	
		%	%		%	%	
2016	Januar	98,1	- 1,4	2,4	55,1	- 54,0	5,4
	Februar	98,6	0,5	2,6	74,6	35,4	19,9
	März	100,2	1,6	2,7	95,5	28,0	10,5
	April	101,5	1,3	2,2	108,2	13,3	18,4
	Mai	102,1	0,6	2,3	105,7	- 2,3	12,1
	Juni	102,7	0,6	2,3	118,8	12,4	2,9
	Juli	103,0	0,3	2,2	108,1	- 9,0	- 10,5
	August	104,4	1,4	2,4	112,8	4,4	7,6
	September	105,1	0,7	1,8	120,8	7,1	2,4
	Oktober	105,3	0,2	2,2	113,2	- 6,3	- 2,7
	November	104,7	- 0,6	2,2	120,4	6,3	2,1
	Dezember	102,4	- 2,2	2,9	128,9	7,1	7,4
2017	Januar	101,2	- 1,2	3,2	54,3	- 57,9	- 1,5
	Februar	101,8	0,6	3,2	74,1	36,5	- 0,7
	März	103,5	1,6	3,3	98,5	33,0	3,1
	April	104,2	0,7	2,7	99,7	1,2	- 7,9
	Mai	105,1	0,9	2,9	114,6	14,9	8,4
	Juni	105,8	0,6	3,0	124,7	8,8	5,0
	Juli	105,9	0,1	2,8	123,4	- 1,0	14,2
	August	107,5	1,5	3,0	120,2	- 2,6	6,6
	September	107,8	0,3	2,6	121,3	0,9	0,4
	Oktober	107,7	- 0,1	2,3	114,8	- 5,4	1,4
	November	107,5	- 0,2	2,7	126,8	10,5	5,3
	Dezember	105,4	- 1,9	2,9	135,8	7,1	5,4
2018	Januar	104,3	- 1,1	3,1	61,5	- 54,7	13,3
	Februar	104,3	-	2,5	72,6	18,1	- 2,0
	März	105,2	0,9	1,6	84,8	16,8	- 13,9
	April	106,7	1,4	2,4	100,1	18,0	0,4
	Mai	107,3	0,6	2,1	118,3	18,1	3,2
	Juni	107,4	0,1	1,5	131,4	11,1	5,4
	Juli	107,5	0,1	1,5	136,1	3,5	10,3
	August	109,3	1,7	1,7	138,3	1,6	15,1
	September	109,8	0,5	1,9	126,1	- 8,8	4,0

¹ Vorbereitende Baustellenarbeiten, Hoch- und Tiefbau

² Basis 2015=100

2.1 Betriebe, Beschäftigung, Entgelte und Umsatz im Ausbaugewerbe¹ in Schleswig-Holstein 2013 bis 2018

(Betriebe von Unternehmen mit 20² und mehr tätigen Personen)

Jahr ---- Quartal	Betriebe ³	Tätige Personen im Ausbau- gewerbe	Geleistete Arbeits- stunden	Entgelte	Ausbau- gewerbl. Umsatz ⁴
	Anzahl		1 000 Std	1 000 Euro	
2013	222	8 079	10 330	239 435	900 131
2014	235	8 527	11 127	247 503	985 996
2015	239	8 601	10 974	264 279	978 242
2016	224	8 306	10 677	259 961	935 227
2017	240	8 921	11 451	280 517	1 002 694
2016					
1. Quartal	225	8 184	2 576	61 359	175 226
2. Quartal	224	8 216	2 609	62 818	235 782
3. Quartal	221	8 304	2 743	64 628	229 228
4. Quartal	225	8 521	2 749	71 156	294 992
2017					
1. Quartal	240	8 800	2 902	66 312	192 500
2. Quartal	240	8 822	2 823	69 263	249 394
3. Quartal	240	9 061	2 887	70 419	252 147
4. Quartal	240	9 001	2 839	74 523	308 653
2018					
1. Quartal	277	10 914	3 438	82 655	248 133
2. Quartal	276	10 852	3 440	87 002	307 100
3. Quartal	274	11 178	3 532	86 416	324 089

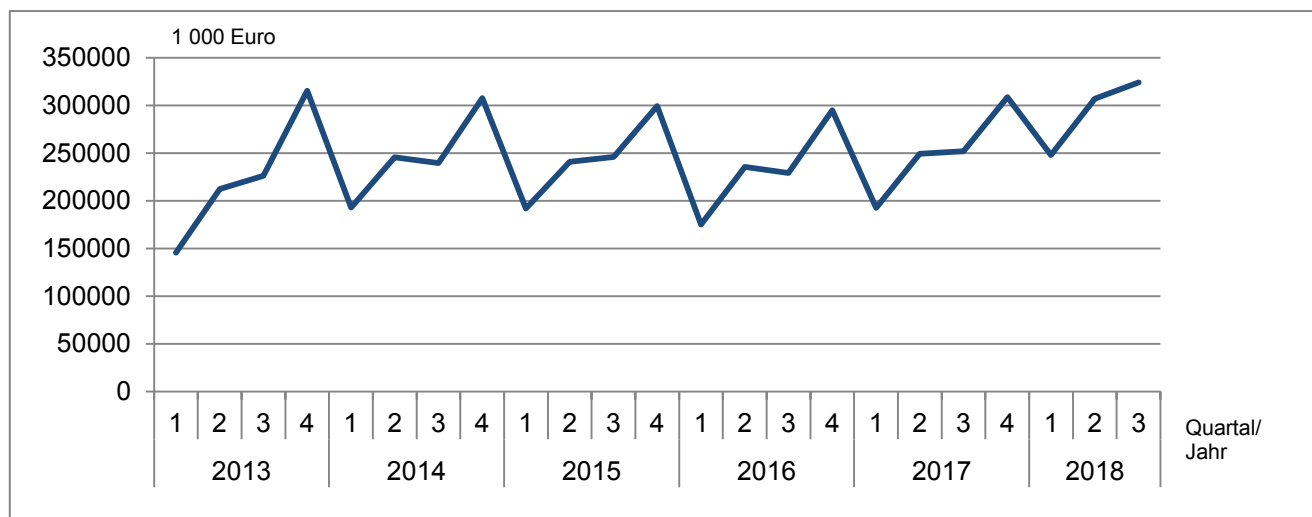
¹ Bauinstallation und sonstiges Ausbaugewerbe

² ab 2018 Betriebe von Unternehmen mit 23 und mehr tätigen Personen

³ Jahreswerte = Quartalsdurchschnitt; Quartalswerte = am Ende des Quartals

⁴ ohne Umsatzsteuer

Ausbaugewerblicher Umsatz im Ausbaugewerbe in Schleswig-Holstein 2013 bis 2018 (Betriebe von Unternehmen mit 20¹ und mehr tätigen Personen)



¹ ab 2018 Betriebe von Unternehmen mit 23 und mehr tätigen Personen

**2.2 Betriebe, Beschäftigung, Entgelte und Umsatz im Ausbaugewerbe¹
in Schleswig-Holstein im 3. Quartal 2018 nach Wirtschaftszweigen**
(Betriebe von Unternehmen mit 23 und mehr tätigen Personen)

WZ-Nr.	Wirtschaftszweig	Betriebe	Tätige Personen im Ausbaugewerbe	Geleistete Arbeitsstunden	Entgelte	Ausbaugewerbl. Umsatz ²
		Anzahl		1 000 Std	1 000 Euro	
43.2	Bauinstallation	185	8 403	2 606	65 230	252 658
43.21	Elektroinstallation	81	4 227	1 380	32 480	111 142
43.22	Gas-, Wasser-, Heizungs- sowie Lüftungs- und Klimainstallation	94	3 912	1 144	30 157	130 603
43.29	Sonstige Bauinstallation	10	264	82	2 593	10 914
43.3	Sonstiger Ausbau	89	2 775	926	21 186	71 431
43.32	Bautischlerei und -schlosserei	15	404	129	2 890	10 231
43.34	Malerei und Glaserei	49	1 558	546	11 830	36 762
Bauinstallation und sonstiges Ausbaugewerbe zusammen		274	11 178	3 532	86 416	324 089

¹ Bauinstallation und sonstiges Ausbaugewerbe

² ohne Umsatzsteuer

2.3 Betriebe, Beschäftigung, Entgelte und Umsatz im Ausbaugewerbe¹
in Schleswig-Holstein im 3. Quartal 2018 nach Kreisen
(Betriebe von Unternehmen mit 23 und mehr tätigen Personen)

KREISFREIE STADT Kreis	Betriebe	Tätige Personen im Ausbau- gewerbe	Geleistete Arbeits- stunden	Entgelte	Ausbau- gewerbl. Umsatz ²
	Anzahl		1 000 Std	1 000 Euro	
FLENSBURG	10	383	108	2 774	12 466
KIEL	26	1 202	393	9 595	35 946
LÜBECK	21	1 405	375	12 081	39 526
NEUMÜNSTER	8	334	112	2 284	8 071
Dithmarschen	14	582	175	4 319	23 024
Herzogtum Lauenburg	13	461	146	2 967	11 492
Nordfriesland	27	844	306	5 829	23 558
Ostholstein	18	699	216	4 816	15 185
Pinneberg	29	990	297	7 955	30 404
Plön	14	682	249	5 472	18 477
Rendsburg-Eckernförde	24	1 044	345	8 330	39 782
Schleswig-Flensburg	15	448	160	3 215	11 037
Segeberg	25	926	274	6 543	23 270
Steinburg	7	304	92	2 414	9 617
Stormarn	23	874	284	7 821	22 232
Schleswig-Holstein	274	11 178	3 532	86 416	324 089

¹ Bauinstallation und sonstiges Ausbaugewerbe

² ohne Umsatzsteuer

2.4 Messzahlen und Veränderungsraten für Beschäftigte und Umsatz im Ausbaugewerbe¹ in Schleswig-Holstein 2013 bis 3. Quartal 2018

(Ergebnisse für alle Betriebe aus dem Mixmodell mit Verwaltungsdatenauswertung)

Jahr ----- Quartal	Beschäftigte			Umsatz			
	Messzahl ²	Veränderung zum		Messzahl ²	Veränderung zum		
		Vorquartal	Vorjahr		Vorquartal	Vorjahr	
		%	%		%	%	
2013	1. Quartal	95,2	- 1,5	- 0,1	71,4	- 32,8	- 8,7
	2. Quartal	96,2	1,1	0,1	89,0	24,7	- 5,9
	3. Quartal	99,5	3,4	0,5	99,5	11,8	2,2
	4. Quartal	97,6	- 1,9	1,0	115,0	15,6	8,2
2014	1. Quartal	97,4	- 0,2	2,3	80,5	- 30,0	12,7
	2. Quartal	98,2	0,8	2,1	94,3	17,1	6,0
	3. Quartal	101,0	2,9	1,5	100,0	6,0	0,5
	4. Quartal	99,1	- 1,9	1,5	113,5	13,5	- 1,3
2015	1. Quartal	98,4	- 0,7	1,0	81,2	- 28,5	0,9
	2. Quartal	99,1	0,7	0,9	96,6	19,0	2,4
	3. Quartal	102,0	2,9	1,0	103,4	7,0	3,4
	4. Quartal	100,6	- 1,4	1,5	118,8	14,9	4,7
2016	1. Quartal	99,5	- 1,0	1,1	84,9	- 28,5	4,6
	2. Quartal	100,5	1,0	1,4	103,9	22,4	7,6
	3. Quartal	103,9	3,3	1,9	106,4	2,5	2,9
	4. Quartal	102,6	- 1,2	2,0	123,9	16,4	4,3
2017	1. Quartal	102,4	- 0,2	2,9	89,1	- 28,1	4,9
	2. Quartal	103,0	0,6	2,5	104,3	17,0	0,4
	3. Quartal	106,1	3,0	2,1	109,4	4,9	2,8
	4. Quartal	104,6	- 1,4	1,9	124,8	14,1	0,7
2018	1. Quartal	103,9	- 0,6	1,5	92,5	- 25,9	3,8
	2. Quartal	104,4	0,5	1,4	110,0	19,0	5,5
	3. Quartal	107,5	3,0	1,3	117,5	6,8	7,4

¹ Bauinstallation und sonstiges Ausbaugewerbe

² Basis 2015=100

Veränderungsrate der Messzahlen für Beschäftigte und Umsatz gegenüber dem Vorjahreswert im Ausbaugewerbe in Schleswig-Holstein 2013 bis 2018 (alle Betriebe - Ergebnisse Mixmodell)

