

BUNDESAMT FÜR
SEESCHIFFFAHRT
UND
HYDROGRAPHIE

Nachrichten für Seefahrer

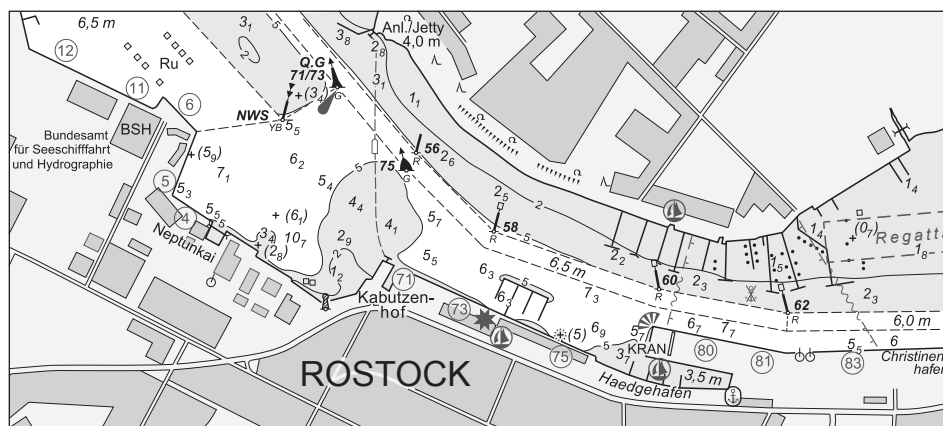
Notices to Mariners

Amtliche Veröffentlichungen für die Seeschifffahrt

Official Maritime Publication

28. September 2018 · 149. Jahrgang

28 September 2018 · Volume 149



Nfs 39/2018

Karten, Leuchtfeuerverzeichnisse, Seehandbücher usw. bitte sofort berichtigen

Geographische Länge bezogen auf den Nullmeridian.
Kurse und Peilungen rechtweisend in Graden von 000° bis 360°.
Sektorengrenzen der Feuer von See aus.
Tragweiten für 10 sm meteorologische Sichtweite; Sichtweiten für 5 m Augeshöhe.
Tiefenangaben und trockenfallende Höhen bezogen auf das Kartennull.
Andere Höhen bezogen auf kartenspezifische Höhenbezugsflächen.
Entfernungsangaben in metrischen Maßen sowie in Seemeilen (sm) und Kabellängen (kbl).
Zeichen und Abkürzungen in den deutschen Seekarten siehe Karte 1/INT 1.
Weitere Abkürzungen und Erklärungen in der „Jährlichen Beilage zu den Nachrichten für Seefahrer“ (NfS) sowie im „Handbuch für Brücke und Kartenhaus“.

Übersetzungen

Die bereitgestellten englischen Übersetzungen sind ein Service für die internationale Schifffahrt. Rechtsverbindlich ist der deutsche Text.

Freiwillige Mitarbeit

Jeder Hinweis zur Vervollständigung oder Berichtigung der nautischen Veröffentlichungen dient der Seeschifffahrt. Beiträge erbitten wir an das:

Bundesamt für Seeschifffahrt und Hydrographie
Neptunallee 5, 18057 Rostock
Telefon/Telephone +49 (0) 3 81 45 63-5 (Vermittlung/operator)
Telefax +49 (0) 3 81 45 63-9 48 (Vermittlung/operator)
E-Mail/E-mail nfs@bsh.de
Internet www.bsh.de

Die Inhalte dieses Werkes sind rechtlich geschützt. Die dadurch begründeten Rechte, insbesondere die der Übersetzung, des Nachdrucks, des Vortrags, der Entnahme von Abbildungen und Tabellen, der Verbreitung, der Mikroverfilmung oder der Vervielfältigung auf anderen Wegen und der Speicherung bleiben, auch bei nur auszugsweiser Verwertung, vorbehalten. Eine Vervielfältigung dieses Werkes oder von Teilen dieses Werkes ist auch im Einzelfall nur in den Grenzen der gesetzlichen Bestimmungen der Bundesrepublik Deutschland zulässig.

Verbindlicher Endpreis Monatsabonnement € 10,50 inkl. MwSt., Einzelheft € 3,00 inkl. MwSt. (zzgl. Postzustellgebühr)
(für den Europäischen Wirtschaftsraum gelten die Preise als „Unverbindliche Preisempfehlung“)

© Bundesamt für Seeschifffahrt und Hydrographie
Hamburg und Rostock 2018
www.bsh.de
ISSN-Nr. Druck 0027-7444
Digital 1437-4048

Charts, Lists of Lights, Sailing Directions etc. to be corrected immediately

Geographic longitude referred to Greenwich meridian.
True courses and bearings in degrees from 000° to 360°.
Sector limits of lights from seaward.
Luminous ranges at 10 nautical miles meteorological visibility, at 5 m height of eye.
Depths and drying heights referred to Chart Datum.
Other heights referred to chart specific height datum.
Distances in metric units, nautical miles, and cable lengths.
For symbols and abbreviations used in the German nautical charts, please refer to Karte 1/INT 1.
Additional abbreviations and explanations are provided in the enclosure to the “Annual enclosure to the Notices to Mariners” (NfS) and in the “Handbuch für Brücke und Kartenhaus”.

Translations

The provided English translations are a service for the international shipping. The German text version prevails in any case.

Voluntary cooperation

Any information provided to supplement or correct nautical publications supports the safety of navigation. Such information should be sent to:

The contents of this publication are protected by copyright. All rights are reserved, specifically the rights of translation, reprinting, recitation, reuse of illustrations and tables, promulgation, reproduction on microfilm or in any other way, as well as the right of storage, either in whole or in part. Reproduction of this publication or parts of this publication is permitted only under the provisions of German law, also in individual cases.

Fixed price per month € 10.50 incl. VAT, single issue € 3.00 incl. VAT (plus postage)

(In the European Economic Area, the above prices are recommended prices)

© Federal Maritime and Hydrographic Agency
Hamburg and Rostock 2018
www.bsh.de
ISSN-Nr. Print 0027-7444
Digital 1437-4048

P- und T-Berichtigungen/P and T corrections

Nach den Nachrichten für Seefahrer Heft 01/2016 bis zum Heft 38/2018
 According to the German Notices to Mariners (NfS) issue 01/2016 to issue 38/2018

Teil 1 – Berichtigungen zu den Karten/Part 1 – Corrections to charts**Nordsee/North Sea**

7	104	1510	1521	1730	1740
50	114	1520			

Ostsee/Baltic Sea

1515

Teil 2 – Berichtigungen zu den Seebüchern/Part 2 – Corrections to nautical publications

keine/*nil*

Teil 3 – Berichtigungen zum Katalog/Part 3 – Corrections to catalogue**Neuerscheinungen des BSH/New BSH publications**

Bücher/Books: –

Karten/Charts: 1730, 1740

Teil 4 – Mitteilungen/Part 4 – Notifications

- DE. Ostsee. Kieler Bucht. Hohwachter Bucht. Todendorf. Putlos. Schießzeiten/DE. Baltic Sea. Kiel Bight. Hohwachter Bucht. Todendorf. Putlos. Firing exercises
- DE. BSU. Veröffentlichung Untersuchungsbericht 198/15/DE. BSU. Investigation Report No. 198/15

Beilagen/Enclosures

keine/*nil*

P- und T-Berichtigungen/*P and T corrections*

Gültige P- und T-Berichtigungen
vom 28. September 2018

P and T Corrections in force
dated 28 September 2018

Nach den Nachrichten für Seefahrer
Heft 01/2016 bis zum Heft 38/2018

According to the German Notices to Mariners (NfS)
issue 01/2016 to issue 38/2018

Karten-Nr. <i>Chart No.</i>	NfS-Heft-Nr. <i>NfS issue No.</i>	Karten-Nr. <i>Chart No.</i>	NfS-Heft-Nr. <i>NfS issue No.</i>
T 26	2017: 04	T 100	2017: 04
T 30	2016: 09 2017: 38, 49	T 151	2017: 47, 51–52 2018: 03, 10
T 31	2017: 20	T 162	2016: 01
T 32	2016: 09, 26 2017: 38, 49 2018: 23	T 1110	2017: 50 2018: 23
T 33	2016: 09, 26	T 1120	2018: 24, 35
T 34	2017: 44	T 1311	2018: 04
T 41	2018: 23	T 1340	2018: 29–30
T 42	2018: 25	T 1350	2017: 14, 41, 48
T 43	2017: 20	T 1410	2017: 14 2018: 29–30
T 46	2018: 25, 27	T 1420	2018: 29–30
T 48	2018: 22	T 1430	2017: 14
P 50	2017: 51–52 2018: 11	T 1511	2017: 48
T 50	2016: 34–35 2018: 34	T 1513	2018: 34, 37
T 54	2016: 32–33	T 1514	2018: 37
T 87	2018: 23	T 1622	2017: 39 2018: 36
T 90	2017: 14 2018: 23, 35	T 1662	2018: 22
		T 1711	2018: 25, 27

Teil 1/Part 1**Berichtigungen zu den Karten/*Corrections to charts*****Nordsee/North Sea***** 7****Die Ahne**

INT 1460

Letzte NfS: 38/18

Trage ein

*Insert*7₃

und streiche

*and delete*9₆

dicht N-lich

close N

53° 31,32' N 008° 12,83' E

2₇

und streiche

*and delete*3₇

dicht N-lich

close N

53° 30,80' N 008° 13,72' E

Ersetze

*Replace*3₅

durch

*by*3₁

53° 31,27' N 008° 12,61' E

(BSH N1 SVE 9331803/18) 39/18

*** 50****O-lich OWP EnBW Hohe See**

INT 1045

Letzte NfS: 34/18

Trage ein

Insert

#

54° 24,9' N 006° 23,8' E

(WSA Cuxhaven 88/18) 39/18

*** 104**

Letzte NfS: 21/16

EINGEZOGEN/*WITHDRAWN*

Anmerkung: Die Karte 104 wird durch die Karte 1730 ersetzt.

Remark: Chart 104 will be replaced by chart 1730.

(BSH N2/18) 39/18

*** 114**

Letzte NfS: 21/16

EINGEZOGEN/*WITHDRAWN*

Anmerkung: Die Karte 114 wird durch die Karte 1740 ersetzt.

Remark: Chart 114 will be replaced by chart 1740.

(BSH N2/18) 39/18

* 1510

Die Ahne

Letzte NfS: 38/18

Trage ein <i>Insert</i>	7 ₃	und streiche <i>and delete</i>	9 ₆	dicht N-lich <i>close N</i>	53° 31,32' N 008° 12,83' E
	2 ₇	und streiche <i>and delete</i>	3 ₇	dicht N-lich <i>close N</i>	53° 30,80' N 008° 13,72' E
Ersetze <i>Replace</i>	3 ₅	durch <i>by</i>	3 ₁		53° 31,27' N 008° 12,61' E

(BSH N1 SVE 9331803/18) 39/18

* 1520

Die Ahne

Letzte NfS: 38/18

Trage ein <i>Insert</i>	7 ₃	und streiche <i>and delete</i>	9 ₆	dicht N-lich <i>close N</i>	53° 31,32' N 008° 12,83' E
	2 ₇	und streiche <i>and delete</i>	3 ₇	dicht N-lich <i>close N</i>	53° 30,80' N 008° 13,72' E
Ersetze <i>Replace</i>	3 ₅	durch <i>by</i>	3 ₁		53° 31,27' N 008° 12,61' E

(BSH N1 SVE 9331803/18) 39/18

* 1521

Die Ahne

Letzte NfS: 38/18

Trage ein <i>Insert</i>	7 ₃	und streiche <i>and delete</i>	9 ₆	dicht N-lich <i>close N</i>	53° 31,321' N 008° 12,831' E
	2 ₇	und streiche <i>and delete</i>	3 ₇	dicht N-lich <i>close N</i>	53° 30,795' N 008° 13,722' E
Ersetze <i>Replace</i>	3 ₅	durch <i>by</i>	3 ₁		53° 31,273' N 008° 12,614' E

(BSH N1 SVE 9331803/18) 39/18

* 1730

NEUE KARTE/*NEW CHART*

(BSH N2/18) 39/18

★ 1740

NEUE KARTE/*NEW CHART*

(BSH N2/18) 39/18

Ostsee/Baltic Sea**1515** **Stepnica**

INT 1298

3020

Letzte NfS: 38/18

Streiche

*Delete***Plan B***Obstn*

53° 38,92' N 014° 37,11' E

(PL 37-38/499/18) 39/18

Teil 2/Part 2

Berichtigungen zu den Seebüchern/*Corrections to nautical publications*

(Gültig bis zur nächsten Ausgabe)

(Valid till next edition)

keine/*nil*

Teil 3/Part 3**Berichtigungen zum Katalog/*Corrections to catalogue***

Die digitalen Versionen des Katalogs sind mit NfS 39/2018 vom 28. September 2018 aktuell. Sie enthalten weitere Informationen.

The digital catalogue versions are updated to NfM 39/2018 issued 28 September 2018. They provide further details.

Teil 4/Part 4 Mitteilungen/Notifications

* DE. Ostsee. Kieler Bucht. Hohwachter Bucht. Todendorf. Putlos. Schießzeiten

a)	Putlos	Zeit/Schedule	b)	Todendorf	Zeit/Schedule
	08.10.2018	09:00–17:00		08.10.2018	09:00–17:00
	09.10.2018	09:00–20:00		09.10.2018	09:00–17:00
	10.10.2018	09:00–20:30		10.10.2018	09:00–20:30
	11.10.2018	09:00–20:30		11.10.2018	09:00–20:30
	12.10.2018	09:00–12:30		12.10.2018	09:00–12:30
	13.10.2018	Kein Schießbetrieb No firing exercises		13.10.2018	Kein Schießbetrieb No firing exercises

Die Schießzeiten sind ohne Gewähr.
Maßgebend sind die Signale auf den Signalstellen (s. Krt.) und auf den Sicherungsfahrzeugen.

Das Warngebiet auf See ist zu den oben genannten Schießzeiten gefährdet. Das Befahren ist gemäß Verordnung über Sicherungsmaßnahmen für militärische Sperr- und Warngebiete an der schleswig-holsteinischen Ost- und Westküste und im Nord-Ostsee-Kanal vom 1. Juni 2012 (BAnz. AT 11.06.2012 V1), zuletzt geändert durch die Verordnung vom 8. April 2013 (BAnz. AT 15.04.2013 V1) **verboten**. Es finden auch außerhalb dieser festgesetzten Schießzeiten Übungen statt, bei denen Leucht- und Signalmunition, außer Signal rot, verschossen wird.

Das Gefahrengebiet (bezeichnet durch die Leuchtonnen H 1 bis H 3) außerhalb der Warngebiete ist während der Schießzeiten möglichst zu meiden und kann nach vorheriger Absprache mit der Bundeswehr befahren werden.

Die Küstenfunkstelle **Todendorf Naval** verbreitet von Montag bis Freitag jeweils 07:30, 11:00 und 15:30 Uhr, in Ausnahmefällen am Sonnabend 07:30 und 11:00 Uhr, eine Lagemeldung auf UKW-Kanal 11 zu den aktuellen Gefahrenbereichen für den Schießbetrieb.

Die Lagemeldung wird 5 Minuten zuvor auf UKW-Kanal 16 angekündigt.

* DE. Baltic Sea. Kiel Bight. Hohwachter Bucht. Todendorf. Putlos. Firing exercises

*The schedule is not guaranteed.
The signals shown at signal stations (see chart) and on control vessels prevail.*

*Navigation in the caution area during the above firing times is dangerous. Navigation is **prohibited** under the relevant shipping ordinance on safety measures in exercise areas off the coast of Schleswig-Holstein, dated 1 June 2012, (Federal Legal Gazette, 11.06.2012), last amended by the Ordinance of 8 April 2013 (Federal Legal Gazette, 15.04.2013). Exercises including use of illuminating and signalling ammunition, except red signals, also take place outside scheduled times.*

The danger area (marked by light-buoys H 1 to H 3) outside the caution areas should be avoided during firing exercises but vessels may pass through after permission has been granted by the Bundeswehr.

*The coast radio station **Todendorf Naval** transmits updated situation broadcasts concerning the danger area from Monday through Friday at 0730, 1100 and 1530, in exceptional cases also on Saturday at 0730 and 1100, on VHF channel 11.*

The situation broadcast will be announced 5 minutes in advance on VHF channel 16.

(WSA Lübeck 180/18) 39/18

★ **DE. BSU. Veröffentlichung Untersuchungsbericht 198/15**

(Letzter Bericht siehe NfS-Heft 26/2018)

Die Bundesstelle für Seeunfalluntersuchung (BSU) hat am 13. September 2018 den Untersuchungsbericht zum Fall 198/15 veröffentlicht. Der Bericht befasst sich mit der chemischen Reaktion in der Düngemittelladung der PURPLE BEACH.

Am Nachmittag des 25. Mai 2015 wurde an Bord des unter der Flagge der Republik Marshallinseln fahrenden MS PURPLE BEACH optisch eine Rauchentwicklung aus Laderaum 3 festgestellt. Das Schiff befand sich zu diesem Zeitpunkt auf der Tiefwasserreederei der Deutschen Bucht. In den Unterraum von Laderaum 3 war in Antwerpen ein ammoniumnitrat-haltiges Düngemittel (nicht gefährlich) geladen worden. In das Zwischendeck war teilweise Stückgut gestaut. Um die Rauchentwicklung zu stoppen, wurde durch die Besatzung CO₂ eingeleitet. Im Verlauf der Abendstunden wurden die deutschen Behörden über das Ereignis informiert und am 26. Mai 2015 übernahm um 02:59 Uhr das Havariekommando die Gesamteinsatzleitung. Ein erster Erkundungstrupp der Feuerwehr erreichte gegen 05:00 Uhr das Schiff. Im weiteren Verlauf wurde mit hohem Personal- und Materialeinsatz die in der Düngemittelladung gestartete exotherme selbstunterhaltende Zersetzung gestoppt. Dazu wurde der Laderaum geflutet. Anschließend wurde das Schiff zum Entladen nach Wilhelmshaven geschleppt.

Der Bericht enthält Sicherheitsempfehlungen, die sich an das Bundesministerium für Verkehr und digitale Infrastruktur richten und darauf hinzielen, die Transportvorschriften für ammoniumnitrat-haltige Düngemittel (nicht gefährlich) anzupassen. Weitere Sicherheitsempfehlungen richten sich an das Management des Schiffes und an den Hersteller des Düngemittels.

Auf Anfrage bei der BSU kann der Bericht zugesandt werden. Alternativ besteht die Möglichkeit, diesen – wie alle bisherigen Berichte – im Internet unter www.bsu-bund.de einzusehen und herunterzuladen.

★ **DE. BSU. Investigation Report No. 198/15**

(Last report see NfS 26/2018)

The Federal Bureau of Maritime Casualty Investigation (BSU) published the Investigation Report No. 198/15 on 13 September 2018. The report deals with the chemical reaction in the fertilizer cargo of the PURPLE BEACH.

In the afternoon of 25 May 2015, a development of smoke out of cargo hold 3 was visually detected on board the MV PURPLE BEACH, flying the flag of the Republic of the Marshall Islands. At this time, the ship was on the deep water anchorage in the German Bight. An ammonium nitrate based fertilizer (not dangerous) was loaded into the lower room of cargo hold 3 in Antwerp. The tween deck was partly loaded with general cargo. In order to halt the development of smoke, CO₂ was discharged by the crew. In the course of the evening, the German authorities were notified of the incident, and at 0259 on 26 May 2015, the Central Command of Maritime Emergencies assumed overall command. The first team of the fire department reached the ship at about 0500. In the further course, the exothermal self-sustaining decomposition in the fertilizer cargo was halted by means of high personnel- and material expenditure. For his purpose, the cargo hold was flooded. Subsequently, the ship was towed to Wilhelmshaven, where the vessel was discharged.

The report comprises safety recommendations addressing the Federal Ministry of Transport and Digital Infrastructure and aiming at adapting the transport regulations for ammonium nitrate based fertilizers (not dangerous). Further safety recommendations are addressing the ships management and the fertilizer of the manufacturer.

Upon request the report will be forwarded. Alternatively this report – as well as all previous reports – is available on the website www.bsu-bund.de and can be downloaded.

(BSU 198/15) 39/18

Nachrichten für Seefahrer (NfS) – online

Information für die Berufsschifffahrt

Die vom Bundesamt für Seeschifffahrt und Hydrographie (BSH) herausgegebenen, digitalen NfS sind als amtliche Veröffentlichung anerkannt und werden deshalb nicht mehr kostenlos auf den Internetseiten des BSH (www.bsh.de) zur Verfügung gestellt.

Die digitalen NfS können online zum gleichen Preis wie das gedruckte NfS-Heft bezogen werden.

Allgemeine Information

Die digitalen Nachrichten für Seefahrer werden online als eine gesamte NfS-Datei und in einzelnen Dateien angeboten (alle im PDF-Format):

- Teile 1–4 der NfS
- Beilagen zu den NfS
- Seekarten-Deckblätter in den NfS

Innerhalb der gesamten NfS-Datei und in der Datei Teile 1–4 sind im Navigationsfenster der Software von Adobe Acrobat Lesezeichen eingerichtet, die das gezielte Aufsuchen von Informationen erleichtern.

Der Schifffahrt wird empfohlen, die von der IMO angenommenen „Guidelines for the on-board use and application of computers – MSC/Circ.891“ vom 21. Dezember 1998 zu beachten.

German Notices to Mariners (NfS) – online

Information to commercial shipping

The digitised Nachrichten für Seefahrer (NfS) on the BSH's website are official publications for which a fee is charged, as for the printed NfS.

Digitised Nachrichten für Seefahrer (NfS) are available at the same price as printed NfS.

General information

The digitised Nachrichten für Seefahrer (NfS) in PDF format can be ordered completely or as:

- parts 1 to 4
- enclosures
- chart blocks

Within the files of the complete NfS and parts 1–4, the search for information is facilitated by icons on the Adobe Acrobat navigation window.

Mariners are advised to comply with the “Guidelines for the on-board use and application of computers – MSC/Circ.891” of 21 December 1998 which has been adopted by the IMO.