



# KONTORHAUS JOURNAL

Rund ums Hamburger Kontorhausviertel



## **Tourismus: Drei Verbände für ein Viertel**





Neue Arbeitswelten der Allianz AG · Stuttgart  
1. Preis 2017 · Baubeginn 2019

## 50 Jahre Gerber Architekten 10 Jahre Hamburg

Mit über 50 Jahren Expertise verfügen wir als ein national und international tätiges deutsches Architekturbüro über langjährige Erfahrung und Kompetenz. An den Bürostandorten Dortmund, Hamburg, Berlin, Riad und Shanghai arbeiten heute rund 180 Mitarbeiter in Projektteams aus Architekten, Ingenieuren, Innenarchitekten sowie Stadt- und Landschaftsplanern. Die Aufgabenbereiche erstrecken sich über alle Themen des Bauens, von Büro- und Hochhausbauten über Forschungs- und Bildungsbauten sowie Bauten für Kunst und Kultur bis hin zu Wohnungs- und Verkehrsbauten. Durch die intensive Kommunikation mit den Bauherren entwickeln wir gemeinsame Ziele, auf deren Basis spannende und qualitative Entwürfe entstehen, die wir effizient und kostengünstig realisieren. Wir freuen uns über 10 erfolgreiche Jahre am Standort Hamburg und auf die weiteren spannenden Projekte in den kommenden Jahren.



Studentenwohnheim ‚52 Apartunities‘ · Würzburg  
2016 – 2018



Dipl.-Ing. Jens Bentfeld  
Projektdirektor Hamburg



Dipl.-Ing. Hannes Beinhoff  
Designdirektor Hamburg



Dipl.-Ing. Tim Kraus  
Designdirektor Landschaft



Wohnanlage ‚Riedel Höfe‘ · Schweinfurt  
Zuschlag 2016



Wohnen und Kindergarten am ‚Sportplatzring Stellingen‘ · Hamburg  
1. Preis 2016

### Dortmund

Tönnishof 9-13  
44149 Dortmund, Germany  
T: +49 231 90 65 0  
F: +49 231 90 65 111

### Berlin

Haus zur Berolina  
Hausvogteiplatz 12  
10117 Berlin, Germany  
T: +49 30 208 864 10  
F: +49 30 208 864 122

### Hamburg

Sprinkenhof  
Burchardstraße 14  
20095 Hamburg, Germany  
T: +49 40 360 91 66 0  
F: +49 40 360 91 66 319

### Riad

Al Waha Annex Compound, Villa  
7, P.O. Box 58825  
Riad 11515,  
Königreich Saudi-Arabien  
T: +966 535 445 055

### Shanghai

No. 570 Yongjia Road  
Building 3, Floor 4, Unit 341  
Shanghai 200031  
China  
T: +86 186 0428 6677

# Editorial

Liebe Leserinnen, liebe Leser,

herzlich willkommen zur ersten Ausgabe des neuen Jahres. Auch in diesem Jahr versuchen wir wieder die Besonderheiten und Schönheiten des Kontorhausviertels und seiner Menschen zu porträtieren. Beginnen möchten wir diesmal mit einem Rundgang durch das Viertel, um uns dabei von den historischen, architektonischen und kulinarischen Möglichkeiten beeindrucken zu lassen. Eine kleine Auswahl haben wir schon mal getroffen und stellen sie Ihnen in dieser Ausgabe vor.

Welche Institutionen ermöglichen eigentlich Touristen, Anwohnern oder Gewerbetreibenden einen reibungslosen Ablauf ihrer Unternehmungen und Zielsetzungen im Kontorhausviertel? Dazu gehören Verbände, Stiftungen und gemeinnützige eingetragene Vereine, die häufig mit viel ehrenamtlichem Engagement all dies ermöglichen. Wir stellen sie vor!

Gleich nebenan in der historischen Speicherstadt beschäftigt die geplante Sanierung der Kaianlagen die dort ansässige Binnenschiffahrt schon seit längerem. Wir geben einen Überblick über die Maßnahmen und das Für und Wider.

Diese und weitere Themen, Tipps und Termine finden Sie in dieser Ausgabe. Wir bedanken uns bei allen, die unsere Recherchen unterstützt haben, und bei den Unternehmen, die sich hier vorstellen und uns ihr Vertrauen schenken. Über Anregungen, Ideen und Hinweise zu spannenden oder informativen Geschichten und vorbildlichen Initiativen freuen wir uns.

*Es grüßt Sie herzlichst  
Ihr Konstantin Theodoridis  
Chefredaktion CityMedia*

Titelbild: Treppenhaus im Brahmskontor. Foto: Stefan Stauch.

# Inhalt

4

## Zum Ersten

■ Drei Verbände für ein Viertel

6

## Initiativen

■ Bekanntes und Neues

8

## Die Kaufmannsseiten

■ Wir zeigen Flagge! – Die Mitglieder der IG Kontorhausviertel e.V.

9

## Auf einen Blick

■ Wo finde ich was? (Quartiersplan und Lage der Unternehmen)

14

## Zeitgeschehen

■ Von Zustimmung bis Entsetzen

16

## Leben und Wohnen

■ Neue Räume erschließen – Das Dachgeschoss kann mehr als man vermutet

17

## Die Kaufmannsseiten

■ Asset- und Projektmanagement für Hamburgs Immobilien

18

## Tipps und Termine, Impressum

# Drei Verbände für ein Viertel



Die ausdrucksstarke Backsteinarchitektur unterschiedlicher Epochen macht den Reiz des Kontorhausviertels aus. Foto: Michael Klinger.

Die einen kümmern sich um den Tourismus in Hamburg und um das Kontorhausviertel als solches, die anderen um ein Miteinander von Alt und Jung. Ohne Verbände geht im Viertel gar nichts.

**E**twa 100.000 Mitarbeiter, die rund 6 Milliarden Umsatz im Jahr bewegen – die Tourismuswirtschaft der Stadt ist Hamburgs zweitwichtigster Wirtschaftsfaktor. Davor kommt nur noch die international relevante Hafengewirtschaft, die aber in vielen Bereichen eng mit dem Tourismus verbunden ist. Daher ist es umso wichtiger, dass auch die Hamburger Tourismusbranche ein Sprachrohr hat, das sich seiner Angelegenheiten annimmt und stetig dafür sorgt, dass dieser Zweig am Laufen gehalten wird.

## Tourismus von A bis Z

Von A wie Alsterschiffe und Abendveranstaltungen über H wie Hagenbecks Tierpark oder T wie Theater in Hamburg bis hin zu W wie Weihnachtsmärkte oder Z wie Zugverbindungen von und nach Hamburg – die Bereiche und Aufgaben, die der Tourismusverband Hamburg e.V., kurz TVH, unter seine Fittiche nimmt, sind deutlich größer als die Aufgaben, die andere Vereine und Verbände des Stadtstaates zu erfüllen haben. Insofern handelt es sich beim TVH auch um die größte und wichtigste Interessengemeinschaft der Unternehmen und Institutionen, die in Hamburg direkt oder indirekt für den Tourismus tätig sind. Von den rund 1100 Mitgliedern sind daher die meisten Mitglieder einzelne Personen und kleine inhabergeführte Unternehmen. Darüber hinaus gehören alle großen in der Stadt ansässigen internationalen Hotelketten, der Hamburg Airport, die



Touristischer Geheimtipp: Treppenhäuser im Kontorhausviertel. Dieses hier befindet sich im Meißberghof. Foto: Stefan Stauch.

Hamburg Messe und Congress GmbH, Konzertveranstalter, Theater, Museen und andere kulturelle Institutionen, Barkassenunternehmen, Hamburger Stadt- und Gästeführer, alle möglichen Agenturen und zahlreiche Betriebe der Gastronomie zu dem Verein.

#### Verbindung zu Presse und Politik

Das ist aber längst nicht alles, was der Tourismusverband Hamburg zu erledigen hat. Er schafft zum Beispiel auch ständig die Verbindung zwischen Vertretern der Stadt, ver-

schiedenen politischen und wirtschaftlichen Gremien der Stadt und den Entscheidungsträgern der Tourismuswirtschaft. Ebenso ist der Verband, der Mitglied des Deutschen Tourismusverbandes (DTV) ist, der Gesprächspartner mit der Hamburger Presse, dem Einzelhandel und der Handelskammer. Kontakt zur Geschäftsstelle gibt es über die folgende Adresse:

**Tourismusverband Hamburg e.V.**  
**Frau Susanne Brennecke**  
**Wexstraße 7**  
**20355 Hamburg**  
**Telefon: (0 40) 300 51 103**  
**[www.tourismusverband-hamburg.de](http://www.tourismusverband-hamburg.de)**

#### In der Stadt etwas bewegen können

Eine ganz andere Ausrichtung hat die BürgerStiftung Hamburg, die als Gemeinschaftsstiftung von Hamburgern für Hamburger gegründet worden ist. Im Jahre 1999 gegründet, ist die Basis ihrer Idee das "zivilgesellschaftliche Engagement ... (nach dem Motto) jeder kann mitwirken an einer lebenswerten Stadt – mit Geld, mit persönlichem Einsatz, mit Ideen", wie es auf der Website der Stiftung heißt. Derzeit sind es dann um die 400 Hamburgerinnen und Hamburger, die sich mit ihren unterschiedlichsten Fähigkeiten und Aufgaben ehrenamtlich engagieren. Das können "Büroarbeiten und Bankgeschäfte, Projektevaluation, die Betreuung von Treuhandstiftungen, die Organisation von Veranstaltungen oder die Mittelaufbringung" für weitere Aufgaben sein, so die Online-Darstellung. Dafür stehen neben den ehrenamtlichen Kräften noch 17 hauptamtliche MitarbeiterInnen bereit, die die Bereiche der Stiftung koordinieren. Dass das alles auch in die Tat umgesetzt werden kann, dafür sorgen Spender, Stifter und Treuhandstifter durch ihr finanzielles Engagement. Ihr gemeinsames Motto: „Uns alle eint der Wille, in der Stadt etwas zu bewegen“.

**BürgerStiftung Hamburg**  
**Schopenstehl 31**  
**20095 Hamburg**  
**Telefon: (0 40) 87 88 969 - 60**  
**[www.buergerstiftung-hamburg.de](http://www.buergerstiftung-hamburg.de)**

#### Zum Wohle des Kontorhausviertels

Auch für das Kontorhausviertel im Speziellen gibt es einen Zusammenschluss engagierter Menschen, die sich konkret mit den Belangen dieses Quartiers auseinander setzen: Seit über zehn Jahren ist das die "IG Kontorhausviertel e.V.", die es trotz eines kleinen Budgets und einem ebenso kleinen Team schafft, ihre hauptsächlich langjährigen Mitglieder und einige großzügige Förderer mit sich in eine enge Verbindung zu bringen. So schafft es die Interessengemeinschaft immer wieder, „den steigenden Touristenzahlen des Kontorhausviertels, der Ernennung der Speicherstadt und des Kontorhausviertels mit Chilehaus zum UNESCO Weltkulturerbe ... sowie dem einmaligen Branchenmix des Quartiers Rechnung“ zu tragen, wie auf der Website erläutert wird.

*Alexandra Petersen*

## AUCTION GALLERIES Hamburg

vormals SCHWANKE GmbH

Wir veranstalten 4 Briefmarkenauktionen im Jahr.  
 Sprechen Sie uns an für Kataloge sowie An- und Verkauf!  
 Kleine Reichenstr. 1, 20457 Hamburg Tel. (0 40) 33 71 57  
 E-Mail: [info@auction-galleries.de](mailto:info@auction-galleries.de)

# Bekanntes und Neues



Feiert heuer seinen 829. Geburtstag: Der Hamburger Hafen. Foto: Jürgen Petersen.

Was wäre der Hafen ohne seinen Geburtstag? Wenn er in diesem Jahr zum 829. Mal begangen wird, feiert das Kontorhausviertel mit. Außerdem bietet das Viertel einiges Neue.

**M**ehr als eine Million Menschen sind jedes Jahr entlang der Elbe dabei: Wenn zwischen Hafencity und dem Museumshafen Oevelgönne der Hafengeburtstag Hamburg begangen wird, dann geben sich die Highlights regelrecht die Klinke in die Hand. Sowohl das atemberaubende Feuerwerk als auch die interessanten Schiffsparaden und das Schlepperballett, das seinesgleichen sucht, sind Punkte, ohne die dieses legendäre Event gar nicht denkbar wäre. Wer darüber hinaus noch wissen möchte, was im Mai beim diesjährigen Hafengeburtstag auf dem Programm steht, der sollte sich die offizielle App zum Hafengeburtstag auf sein Handy laden. Sie wird ständig aktualisiert und beinhaltet alle Informationen rund um Hamburgs größte Party direkt am Hafen.

## Touren durch eindrucksvolle Backsteingebäude

Ob im Rahmen des Hafengeburtstags oder einfach mal so – der Komplex rund um Chilehaus & Co. ist immer einen Besuch wert. Sehr gut entdecken lässt sich das Kontorhausviertel auf einem geführten Rundgang unter der Leitung von speziell geschulten StadtführerInnen, wie etwa bei der dreistündigen Tour durch das Kontorhausviertel und die Speicherstadt, die seit dem Jahr 2015 als „Weltkulturerbe“ der UNESCO ausgezeichnet worden sind.

Beginnend nahe dem Domplatz, wo auch der Treffpunkt der Tour ist, erfahren die TeilnehmerInnen, dass hier einst

wohl die Wiege der Großstadt und Namensgeberin des heutigen Hamburg gestanden hat: die Hammaburg. Fischer und Kaufleute waren es, die im 7. Jahrhundert das Potenzial der Elbe, Bille und Alster erkannt haben und sich hier niederließen.

Weiter geht es dann auf dem Rundgang in Richtung Steinstraße, zum Meßberg, zum Klosterwall und zur Brandstüwe. Danach stehen sowohl der Sprinkenhof als auch die Burchardstraße und natürlich das legendäre Chilehauses auf dem Plan, das der einflussreiche Kaufmann Henry B. Sloman, zu seiner Zeit einer der vermögendsten Hamburger, erbauen ließ. Weiter zum Meßberghof mit dem Ballinhaus findet die Tour dann ihren Höhepunkt an der Elbphilharmonie, Platz der Deutschen Einheit 1, und dauert insgesamt drei Stunden ([www.vergangenundvergessen.de](http://www.vergangenundvergessen.de)).

### Köstlich-regionale Küche

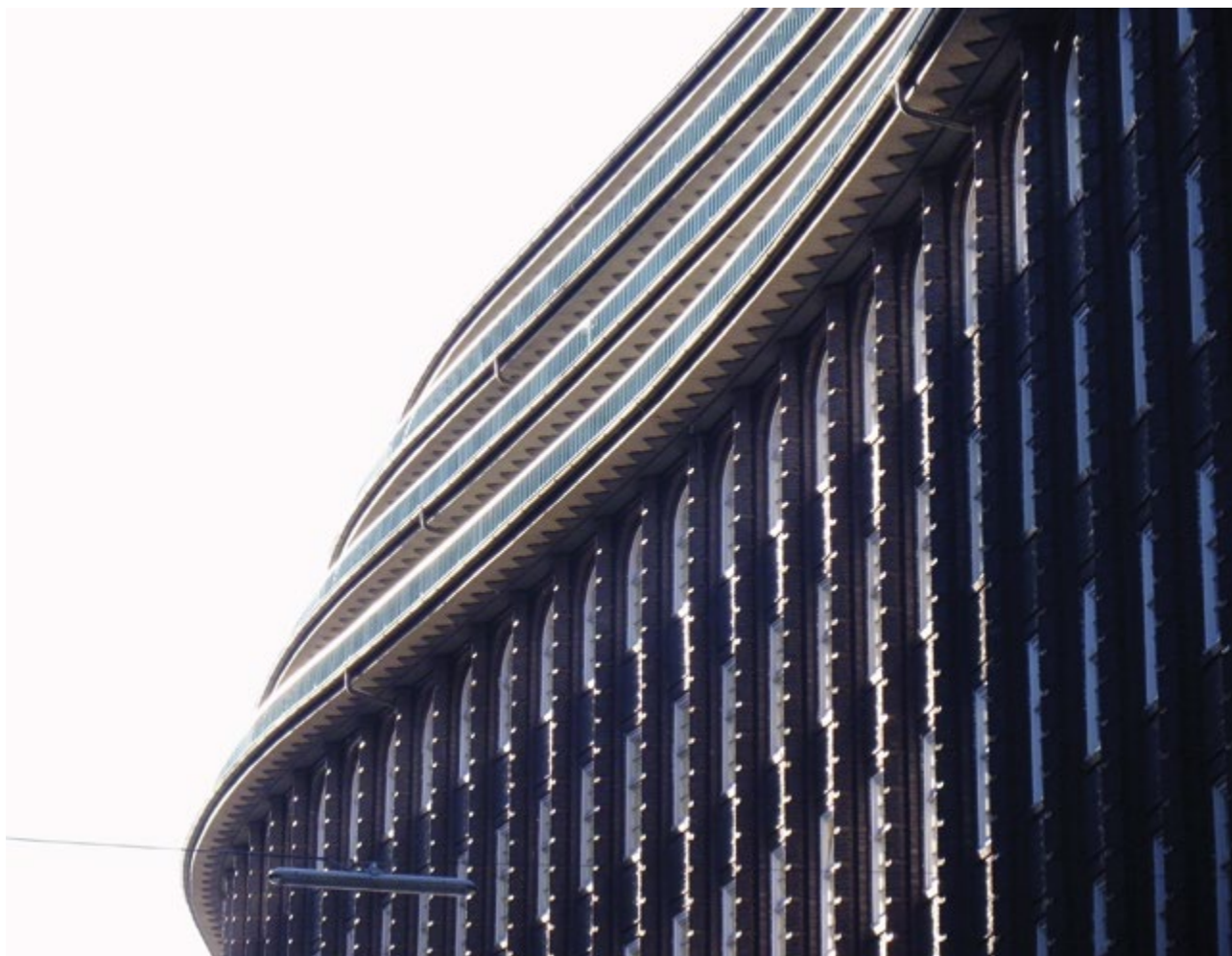
Was bietet sich am Ende so eines interessanten Rundganges besseres an, als in einem Restaurant einzukehren und sich eine kulinarische Pause zu gönnen: Ein noch relativ neuer Ort dafür ist eine Perle im wahrsten Sinne des Wortes, denn „Die Perle“ bietet einem die Möglichkeit, immer wieder eine moderne Küche mit frischen, saisonalen Produkten zu entdecken. Das Team um Mario Tino Neumann, der das Restaurant im April 2017 eröffnet hat, hat sich der modernen

Küche mit frischen, saisonalen Produkten aus der Region verschrieben. Im Sommer kann man diese dann auf der Terrasse der Perle einnehmen. Das Besondere daran: Aus der Region kommende Lebensmittel und saisonal frische Zutaten bestimmen die Kochkünste der „Perle“-Küche ([www.geheimtipphamburg.de](http://www.geheimtipphamburg.de)).

### 1A-Standort zum Arbeiten

Natürlich kann man sich auch im Kontorhausviertel beruflich niederlassen, denn das gesamte Quartier ist dafür bekannt, dass es ein hervorragender Standort für Büros und andere Firmen ist. So bietet zum Beispiel der Komplex „Neuer Dovenhof“, der in Anlehnung an den 1885 bis 1887 von Martin Haller errichteten Dovenhof entstanden ist, ein perfektes Umfeld zum Arbeiten. Das moderne Bürohaus, das hier entstanden ist, weist insgesamt eine Mietfläche von 22 185 Quadratmeter auf. Ab dem 2. bis zum 9. Obergeschoss sind diverse Büroflächen von 466 bis 1154 Quadratmeter verfügbar. Die Tiefgarage, die über die Kleine Reichenstraße zu erreichen ist, bietet unmittelbare Parkplätze. Die Anbindung an den ÖPNV ist hervorragend, denn die U-Bahn-Haltestelle Meßberg der Linie U1 ist in wenigen Minuten zu Fuß zu erreichen. Unter [www.immobilienscout24.de](http://www.immobilienscout24.de) gibt es alle weiteren Infos.

*Alexandra Petersen*



Eines der meistfotografierten Gebäude Hamburgs: Das Chilehaus. Foto: Michael Klinger.

# Heute bestellen, morgen bei uns abholen

Nicht vorrätige lieferbare Bücher besorgen wir Ihnen in der Regel von einem Tag zum anderen (ebenso Hörbücher und DVDs). Natürlich recherchieren und bestellen wir auch antiquarische Titel für Sie.

Wenn Sie sich lieber inspirieren lassen möchten, stöbern Sie gern in unserem vielfältigen Angebot an Romanen, Krimis, Bilder-, Kinder- und Jugendbüchern, Literatur über Hamburg ... Wir (Inhaberin Frauke Eikmeier und Kollegin Ute Paulsen) freuen uns immer über Ihren Besuch und stehen Ihnen auf Wunsch mit kompetenter Beratung zur Seite.

Wir haben auch eine große Auswahl an Karten zu fast jedem Anlass. Geschenkverpackung, Postversand oder Lieferung in die Umgebung sind für uns selbstverständlich.

**Geöffnet hat die Bücherkoje:**  
**montags bis freitags von 10 bis 18.30 Uhr,**  
**sonnabends von 10 bis 14 Uhr.**

**Warum nach Amazonien reisen,  
wenn Sie Ihre Bücher  
in der Nachbarschaft erhalten?**



**kompetent | freundlich | schnell | unabhängig**

Inh. Frauke Eikmeier  
Jakobikirchhof 8 · 20095 Hamburg  
Tel. 040/324179 · Fax 040/324992  
buecherkoje@t-online.de · www.buecherkoje.de

## Wir zeigen Flagge!

Die Mitglieder der IG Kontorhausviertel e.V.

Auktionshaus Stahl GmbH & Co KG

Boysen & Mauke oHG

Dieter Grütmacher

Doberenz und Partner, Wirtschaftsprüfer und Steuerberater

E. Komrowski, Kontorhaus Montanhof GmbH&Co. KG

Ehlermann, Rindfleisch, Gadow – Rechtsanwälte

Ernst Russ AG

Friederici und Partner – Rechtsanwälte

Gerber Architekten GmbH

Grundstücksverwaltung Kleine Reichenstraße

IOS International Overseas Services AG

Jack & Dave, Int. Designer Kollektion & Maßschneiderei,  
Thailand

Jana Schiedek

Manufactum GmbH & Co.KG

Mechthild & Dieter Meier GbR

NORDDEUTSCHE AG, Gerber+Kollegen

Steuerberatungsgesellschaft

panta ingenieure GmbH

proCliente Treuhand & Consult

Restaurant Laufauf

SANDOMEER, SCHULTE, PARTNER, Ingenieurbüro

Tourismusverband Hamburg e.V.

Union Invest Real Estate GmbH

UNIVERSAL CONTAINER SERVICE GmbH

Wolfgang Böge, Hamburger Gästeführerverein

Wolfes & von Etzdorf Assecuranzbureau oHG



**FRIEDERICI & PARTNER**

**RECHTSANWÄLTE**

Axel Friederici · Peter Hambach  
Annette Hennesthal · Thomas Winter

Handels-, Gesellschafts- und Insolvenzrecht  
Immobilien-, Familien- und Erbrecht, Arbeitsrecht

Chilehaus A / Fischertwiete 2 · 20095 Hamburg  
Tel. 040 / 46 06 46 · Fax 040 / 46 06 45 00



**DOBERENZ & PARTNER**

**WIRTSCHAFTSPRÜFER STEUERBERATER**

Chilehaus A · Fischertwiete 2  
20095 Hamburg

Fon: (040) 460 640

Fax: (040) 460 64 100

info@doberenz.de  
www.doberenz.de



# Auf einen Blick

## Einkaufen

34 1887 Streetwear	Kleine Reichenstraße 15
11 Antik Center	Klosterwall 9–21
36 Auction Galleries Hamburg vormals Schwanke GmbH	Kleine Reichenstraße 1
118 Blickpunkt Bilder + Rahmen	Steinstraße 7
145 Blumenbinderei Brehm	Mohlenhofstraße 7
49 Bücherkoje	Jakobikirchhof 8
<b>163 Buchhandlung Boysen + Mauke*</b>	<b>Burchardstraße 21</b>
94 C. Bechstein Centrum Hamburg	Pumpen 8
46 concept : leger ... nicht alles so eng sehen	Jakobikirchhof 8
52 Der Mützenmacher	Steinstraße 21
156 Devon & Devon	Burchardstraße 10
21 Die Rösterei	Steinstraße 19 b
90 Die Sesselei	Meißberg 2
60 Die Teekiste	Mohlenhofstraße 8
110 Ergo	Burchardstraße 6
10 Freitag Store Hamburg	Klosterwall 9
153 Golden Caviar	Niedernstraße 120
147 Gold-Silber Atelier Wilk	Mohlenhofstraße 7
117 Highendsmoke – Die Dresdner Dampfgeräte Manufaktur	Steinstraße 17
124 HMK – Hamburger Masskonfektion	Steinstraße 15
170 I loveTall	Steinstraße 25
128 Kiosk Baran	Steinstraße 1
97 Kiosk im Chilehaus	Fischertwiete 2
104 La Casa del Habano	Burchardstraße 15
161 Lebkuchen Schmidt (von Oktober bis Dezember)	Steinstraße 16
183 ligne roset	Steinstraße 27
98 LYRAVOX FINE CRAFT AUDIO	Hopfensack 14
<b>96 Manufactum GmbH*</b>	<b>Fischertwiete 2</b>
73 Montanhof City-Kiosk	Kattrepel 2
58 Obst im Kontor – Polat	Mohlenhofstraße 6
166 Oliver Grey	Steinstraße 19
119 Optik Company	Steinstraße 19
88 Polster & Rutsch Briefmarken	Hopfensack 14
159 Skinfit	Burchardstraße 8
114 (smow)	Burchardstraße 10
135 Starcycles – Bikes.Parts.Sportswear.	Springeltwiete 3
54 Tabakwaren Andrea Lübbke	Steinstraße 21
80 Teehandlung Ernst Zwanck	Kattrepelsbrücke 1
122 Tennis Point	Niedernstraße 10
171 The Room JR, Raumausstatter	Niedernstraße 121
99 Tramm&Hinners	Pumpen 6
4 Trauringzentrum	Speersort 1/Ecke Kattrepel
13 Vinh-Loi Asia-Markt	Klosterwall 2
126 Wehling & Fülcher	Steinstraße 13a
149 Weinhaus Cord Stehr	Mohlenhofstraße 3 – 5
139 Züge und mehr ...	Altstädter Straße 17

## Essen und Trinken

140 Altstädter Stube	Altstädter Straße 17
85 bona'me	Burchardstraße 17
107 Brasserie Atlas	Burchardstraße 13 c
28 Burgerlich	Speersort 1/Curienstraße 1
150 Café Spund	Mohlenhofstraße 3
109 Campus Suite	Steinstraße 5
152 Ciao Bella	Springeltwiete 2
146 Curry Masala	Mohlenhofstraße 7

123 Daniel Wischer	Steinstraße 15a
100 Der Suppenladen	Fischertwiete 1
12 Din Hau Imbiss	Klosterwall 4
16 Einstein	Schopenstehl 32
43 Enoteca Toscana	Johanniswall 5
84 Goot	Depenau 10
42 HAMBURG BÄCKEREI	Alter Fischmarkt 11
50 Happy Waffel	Jakobikirchhof 9
62 Herr Kwong	Burchardstraße 16
25 Hofbräu Wirtshaus am Domplatz	Speersort 1
125 Huang	Steinstraße 15
23 Il Capuccino	Hopfensack 18
112 Im Sprinkenhof	Burchardstraße 8
115 Kirchencafé St. Jacobi	Steinstraße 18
168 Kölln Haferland – MÜSLI & MEHR	Steinstraße 27
151 Körri Speisekontor	Springeltwiete 2
129 Kombüse	Springeltwiete 9
87 La Nave Restaurant	Hopfensack 8
<b>75 Laufauf Restaurant*</b>	<b>Kattrepel 2</b>
137 Lieblings Eis	Altstädter Straße 15
55 Luxus Biss	Mohlenhofstraße 2
35 mi-chii	Kleine Reichenstraße 1
131 Mitri Saliba	Springeltwiete 7
59 Mohle Mio	Mohlenhofstraße 6
3 Mr. Cherng	Speersort 1
27 O-ren Ishii	Kleine Reichenstraße 18
102 Palang good coffee	Fischertwiete 1
68 Pane e Tulipani Restaurant	Klosterwall 23
32 Perle	Hopfensack 26
144 PHO TINH	Altstädter Straße 23
134 Quan Ngün	Springeltwiete 1
22 Ram Ram – The taste of india	Schopenstehl 18
120 Saalbach Bistro	Steinstraße 19
103 Sausalitos	Fischertwiete 1
116 Schanzenbäckerei	Burchardplatz 5
56 Stadtbäckerei	Mohlenhofstraße 4
44 Wochenmarkt (dienstags und donnerstags)	Burchardplatz
121 Zweierlei	Steinstraße 17 a
136 Zweiradperle BIKE CAFE HAMBURG	Altstädter Straße 3 – 7

## Ärzte und Apotheken

47 Centro-Jacobi Apotheke	Jakobikirchhof 8
176 Petri-Apotheke	Speersort 4
177 Z-24 - Zahnärzte	Speersort 8

## Galerien und Antiquariate

78 Antiquariat und Buchhandlung Thorsten Bernhardt	Johanniswall 3
106 CHOCOVERSUM by HACHEZ	Meißberg 1
111 Evelyn Drewes / Galerie	Burchardstraße 14
132 Galerie acht eins	Springeltwiete 5
38 Galerie Borchardt	Hopfensack 19
41 Galerie Carolyn Heinz/Christine Jansen/Ruth Sachse	Kleine Reichenstraße 1



M4, M5, M6,  
31, 34, 35, 36, 37, 109

Domplatz

Helmut-Schmidt-Haus

Reichenhof

Neuer Dovenhof

Burchardhof

Montanhof

Hanseatenhof

St.-Jacobi-Kirche

Mohlenhof

Fischer-tweiete

177 176

3 25 28 4

5 16 31 20 30 22 18 42 27 26 32 24 23

1

34 35 36 37 38 41 39

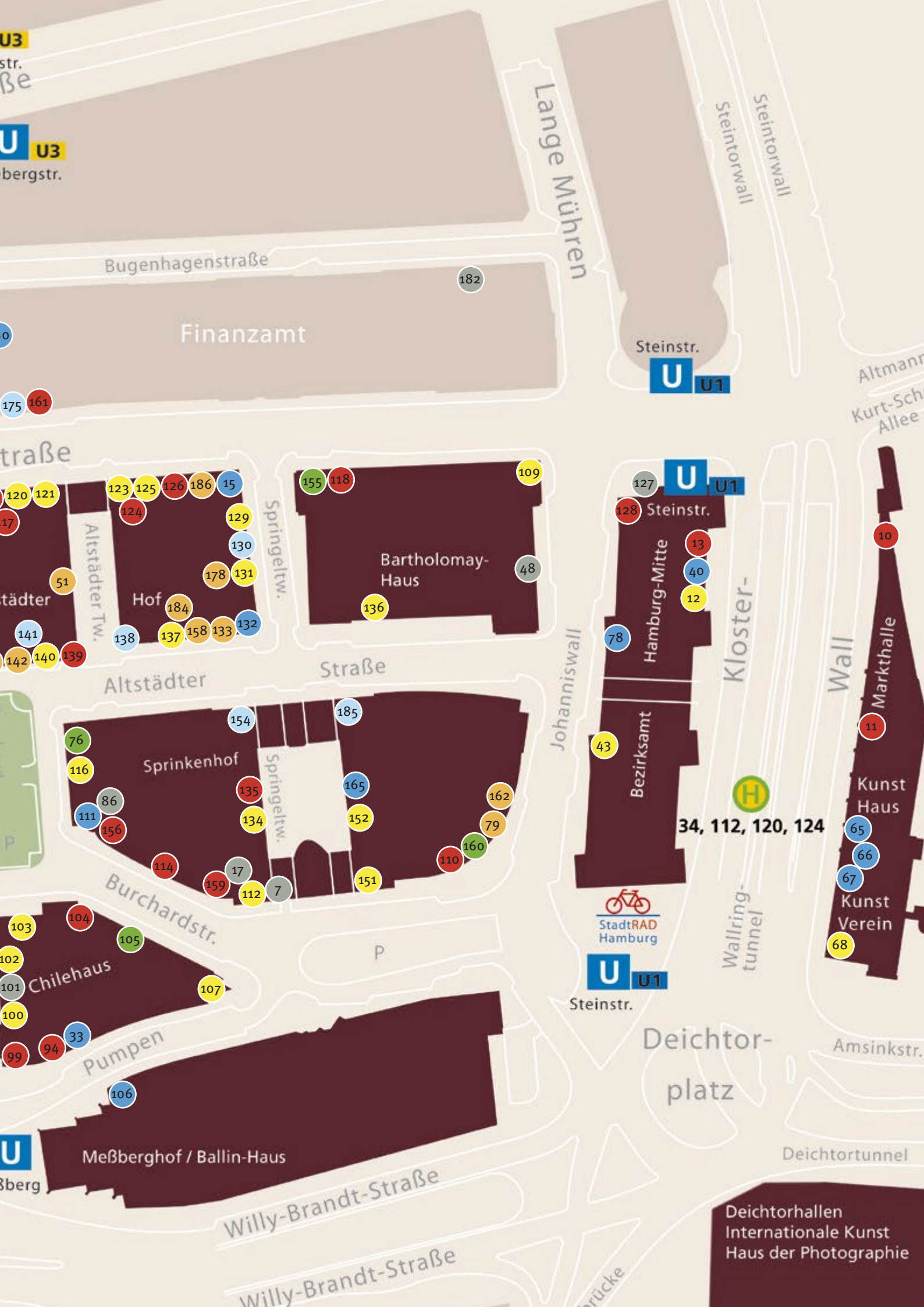
168 70 170 183 52 53 54 55 56 58 59 60 61 62 63 64 65 66 67 68 69 70 71 72 73 74 75 76 77 78 79 80 81 82 83 84 85 86 87 88 89 90 91 92 93 94 95 96 97 98 99 100 101 102 103 104 105 106 107 108 109 110 111 112 113 114 115 116 117 118 119 120 121 122 123 124 125 126 127 128 129 130 131 132 133 134 135 136 137 138 139 140 141 142 143 144 145 146 147 148 149 150 151 152 153 154 155 156 157 158 159 160 161 162 163 164 165 166 167 168 169 170 171 172 173 174 175 176 177 178 179 180 181 182 183 184 185 186 187 188 189 190 191 192 193 194 195 196 197 198 199 200

47 46 48 49 50 174

21 166 119 149 150 147 146 145 144 143 44

96 187 188 91 92 93 97 90





U3

str.  
ße

U U3

bergstr.

Bugenhagenstraße

Finanzamt

182

Lange Mühren

Steintorwall

Steintorwall

Steinstr.

U U1

Altman  
Kurt-Sch  
Allee

straße

175 161

120 121

123 125 126 186 15

155 118

109

Altstädter Tw.  
Hof

124

129

130

178 131

184

137 158 133

132

Springeltw.

136

Bartholomay-Haus

48

Altstädter

141

142 140 139

Altstädter

Straße

U U1

Steinstr.

127 128

Hamburg-Mitte

13

40

12

78

43

Bezirksamt

Kloster-

Wall

Markthalle

11

Kunst Haus

65

66

67

Kunst Verein

68

34, 112, 120, 124

H

Wallring-tunnel

StadtRAD Hamburg

U U1

Steinstr.

Deichtor-platz

Amsinkstr.

103

102

101

100

99

94

33

106

U

berg

Chilehaus

Pumpen

Meßberghof / Ballin-Haus

Willy-Brandt-Straße

Willy-Brandt-Straße

Deichtorhallen  
Internationale Kunst  
Haus der Fotografie

- |  |                        |
|--|------------------------|
| 33 Galerie Flo Peters                          | Pumpen 8               |
| 66 Galerie Hengevoss-Dürkop                    | Klosterwall 13         |
| 40 Galerie Kai Erdmann                         | Klosterwall 4          |
| 165 Galerie LFI Leica Fotografie International | Springeltwiete 4       |
| 37 Robert Morat Galerie für Photographie       | Kleine Reichenstraße 1 |
| 65 Galerie Nanna Preußners                     | Klosterwall 13         |
| 180 KayserTradeGalleries                       | Jakobikirchhof 8       |
| 15 Kunsthandel W. Bobsien                      | Steinstraße 13         |
| 67 Mikiko Sato Gallery                         | Klosterwall 13         |

**Dienstleistung**

- |   |                           |
|---|---------------------------|
| 108 Anke Butscher Consult   | Burchardstraße 19         |
| 18 BIZFIT Personaltraining  | Alter Fischmarkt 11       |
| 29 BKK.VBU, Service Center Hamburg                                | Burchardstraße 21         |
| 31 BürgerStiftung Hamburg   | Schopenstehl 31           |
| 7 DIE neue GESELLSCHAFT e.V.                                      | Springeltwiete 1          |
| 95 Dierk Rommel – Training, Coaching, Consulting                  | Kattrepelsbrücke 1        |
| <b>91 Doberenz und Partner, Wirtschaftsprüfer/ Steuerberater*</b> | <b>Fischertwiete 2</b>    |
| <b>17 Ernst Russ AG*</b>  | <b>Burchardstraße 8</b>   |
| <b>92 Friederici und Partner, Rechtsanwälte*</b>                  | <b>Fischertwiete 2</b>    |
| <b>86 Gerber Architekten GmbH*</b>                                | <b>Burchardstraße 14</b>  |
| 83 Goessler+Harmsen GmbH  |                           |
| Steuerberatungsges.   | Burchardstraße 19         |
| 71 Hamburger Sparkasse  | Burchardstraße 17         |
| 8 Hamburgische Krankenhausgesellschaft e.V.                       | Burchardstraße 19         |
| 101 Instituto Cervantes Spanisches Kulturinstitut                 | Fischertwiete 1           |
| <b>188 IOS International Overseas Services*</b>                   | <b>Fischertwiete 2</b>    |
| 64 Job Kontor   | Burchardstraße 17         |
| 30 Johannes, Rechtsanwalt   | Schopenstehl 20           |
| 48 Kundenzentrum HVV  | Johanniswall 2            |
| 127 Kundenzentrum Hamburg Mitte                                   | Steinstraße 1             |
| <b>70 NORDDEUTSCHE AG, GERBER+KOLLEGEN</b>                        |                           |
| <b>Steuerberatungsgesellschaft*</b>                               | <b>Steinstraße 27</b>     |
| <b>182 panta ingenieure GmbH*</b>                                 | <b>Bugenhagenstraße 5</b> |
| <b>187 proCliente Treuhand &amp; Consult*</b>                     | <b>Fischertwiete 2</b>    |
| 93 Regus Hamburg, Chilehaus                                       | Fischertwiete 2           |
| <b>167 SANDOMEER, SCHULTE, PARTNER,</b>                           |                           |
| <b>Ingenieurbüro*</b>   | <b>Kattrepelsbrücke 1</b> |

**Reisebüros**

- |                                 |                        |
|---------------------------------|------------------------|
| 69 Caissa Touristik             | Burchardstraße 21      |
| 39 Clip Reisebüro               | Willy-Brandt-Straße 30 |
| 105 Derpart Reisebüro Papendick | Burchardstraße 13      |
| 155 EXPLORER Fernreisen         | Steinstraße 7          |

- |   |                 |
|---|-----------------|
| 160 Grenzenlos Reisen                             | Johanniswall 4  |
| 76 Hamburg Süd Reiseagentur/Lufthansa City Center | Burchardplatz 5 |

**Sonstiger Service**

- |   |                         |
|---|-------------------------|
| 79 arvitale                                 | Johanniswall 4          |
| 174 Beauty-Lounge & Professional nails      | Jakobikirchhof 9        |
| 157 bioskin GmbH, Dermatologische Studien   | Burchardstraße 17       |
| 158 Der Schuster im Kontorhausviertel       | Altstädter Straße 11    |
| 133 Die Porzellanwerkstatt                  | Altstädter Straße 11    |
| 74 Druck Zentrum                            | Kattrepel 2             |
| 162 elblut design & Druck                   | Johanniswall 4 – 6      |
| 142 ERBAILO Änderungsdienst                 | Altstädter Straße 19    |
| 181 gutmann design                          | Niedernstraße 121       |
| 89 Hanse Stempel-Perten                     | Hopfensack 14           |
| 51 Hinz & Kunzt                             | Altstädter Twiete 1 – 5 |
| 20 HörStudio Andres                         | Schopenstehl 23         |
| 178 KOOL TATTOO                             | Springeltwiete 5        |
| 186 Luxusmomente – Beauty Lounge            | Steinstraße 13a         |
| 63 Mail Boxes                               | Burchardstraße 22       |
| 143 MEM Mobile,                             | Altstädter Straße 21    |
| 164 Postalo – Agentur für Direktmarketing   | Kattrepel 2             |
| 72 Schlüssel Schule                         | Kattrepel 2             |
| 26 Schlüssel Zentrale                       | Kleine Reichenstraße 8  |
| 173 Schlüssel-Zentrale                      | Steinstraße 18          |
| 184 SYSfix Informationstechnik Marc Dittmer | Altstädter Straße 13    |
| 61 Textilpflege Feldtmann                   | Mohlenhofstraße 8       |
| 82 Weight Watchers                          | Niedernstraße 122       |
| 1 Zwo24 Textilpflege                        | Brandstwiete 1          |

**Friseure und Drogerien**

- |   |                      |
|---|----------------------|
| 6 Barber House  | Hopfensack 6         |
| 141 City Friseur Murat E                                | Altstädter Straße 19 |
| 5 C & M Company   | Alter Fischmarkt 11  |
| 172 Friseurraum   | Niedernstraße 121    |
| 130 Hairkiller  | Springeltwiete 7     |
| 185 Heydecke – hairsystems                              | Altstädter Str. 6    |
| 53 In Stadt Friseur/Hamburger Barber                    | Steinstraße 21       |
| 154 Jebe/Drogerie/Kosmetik/ Friseur ‚Stadt Schönheiten‘ | Altstädter Str. 8    |
| 175 Leon Hair-Stylist                                   | Steinstraße 16       |
| 138 Maren Zeitler – Der Friseur                         | Altstädter Straße 15 |
| 24 Martin Max   | Hopfensack 22        |
| 81 Phil's Barbershop                                    | Kattrepelsbrücke 1   |

# Ihre Geschäftspartner im Kontorhausviertel

Das Fachgeschäft **Walther Eisenberg** seit 1892  
*Inh. Lars Küntzel*  
**... der Mützenmacher**

20095 Hamburg-City · Steinstraße 21  
 Tel. 040 - 33 57 03 · Telefax 040 - 98 76 05 15  
 E-Mail: [info@muetzenmacher.de](mailto:info@muetzenmacher.de)  
 Internet: [www.muetzenmacher.com](http://www.muetzenmacher.com)

für Herrenhüte und Mützen

52

**HörStudio Andres** 20  
 Inh. Petra Andres  
 Schopenstehl 23 | 20095 HH  
 Tel.: 040 - 30 234 700  
[www.hoerstudio-andres.de](http://www.hoerstudio-andres.de)  
[info@hoerstudio-andres.de](mailto:info@hoerstudio-andres.de)

**HörStudio Andres**  
 Kinderhörwelt

**TRAU DICH LABSKAUS**  
[www.laufauf.de](http://www.laufauf.de)

75



**Textilpflege Feldtmann**

Textilreinigung · Wäscherei  
 Leder- · Teppichreinigung  
 Gardinenservice · Imprägnierung

Mohlenhofstr. 8  
 20095 Hamburg  
 Tel. 040 - 30393598

61

**BIZZFIT**.JETZT  
 PERSONALTRAINING // FIT IN 20 MIN // OHNE UMZIEHEN

18 040 36026621  
 HH1@BIZZFIT.JETZT  
 WWW.BIZZFIT.JETZT  
 ALTER FISCHMARKT 11  
 (1. ETAGE)

**Hamburg Bäckerei**  
 Alter Fischmarkt 11  
 Pizza - Pasta - Salate - Brötchen - Kuchen - Smoothies

42

90 **Die Sesselei**  
 Schönes zum Sitzen & Relaxen.  
 Und jetzt auch zum Schlafen.  
 Neu! Boxspringbetten

Meßberg 2 (im Chilehaus) 20095 Hamburg-Altstadt  
 Tel.: (040) 30 39 35 25  
 www.sesselei.de

Perle Restaurant  
 Hopfensack 26  
 20457 Hamburg  
 040 570 16 297  
 perle-restaurant.de

**PERLE**

Mittags:  
 Mo-Fr 12-15 Uhr  
 Abends:  
 Mi, Do, Fr 18-22 Uhr

32

**Hanse**  
 STEMPEL-PERTEN  
 www.stempel-perten.de

Seit 1926 Ihr Partner für  
 Stempel, Schilder und Druck  
 im Kontorhausviertel.  
 Hopfensack 14 | Meßberg  
 20457 Hamburg - Altstadt  
 Telefon 040 - 32 42 26

89

**Hamburger Barber**  
 Klassische Herren Haarschnitte  
**Marcus Jürs**  
 Mo. u. Mitt. 11 – 20 Uhr • Di., Do. u. Fr. 9 – 18 Uhr.  
 Sa. geschlossen • 040-327683 • ohne Anmeldung  
 Steinstraße 21 • 20095 Hamburg

53

ERLESENER **Die Rösterei** RÖSTKAFFEE  
 HAMBURGER CAFÉHAUS  
 SEIT 1998  
 www.die-roesterei.com

21

**Polster & Rutsch**  
 Inh. Andreas Polster e. K.  
 Hopfensack 14 • 20457 Hamburg  
 Tel. 040-330190 • Fax 040-338185  
 E-Mail polsterundrutsch@aol.com  
 www.polster-rutsch.de

Ankauf, Verkauf,  
 Schätzung und Beratung  
 Briefmarken • Münzen  
 alte Postkarten  
 Gedrucktes aller Zeiten  
 35 Jahre im Dienste  
 der Philatelie!

88

**ERNST RUSS**

Ernst Russ AG  
 Burchardstraße 8, 20095 HH  
 Tel.: +49 40 88 88 1-0  
 E-Mail: info@ernst-russ.de  
 Web: www.ernst-russ.de

Ihr maritimer Asset- und Investmentmanager

17

**dierck & meyer**  
 mediengestaltung  
 Drucksachen und mehr - Schwarz auf Weiß.  
 Rathausstraße 11 • 24105 Kiel • (04 31) 260 26 56  
 info@dierck-meyer.de • www.dierck-meyer.de

# Von Zustimmung bis Entsetzen



Romantisch, aber vielfach marode: Die Kaimauern der Speicherstadt. Foto: Jürgen Petersen.

Hamburgs  
Barkassen-Kapitäne  
laufen Sturm: die  
Sanierung der  
mehr als 100 Jahre  
alten Kaianlagen  
in der historischen  
Speicherstadt  
stößt nicht nur auf  
Zustimmung.

**D**er Plan als solches klingt erstmal sinnvoll: Zur Stabilisierung der Kaianlagen-Fundamente soll die Sohle der Flotte um bis zu einen Meter mit Sand aufgeschüttet werden. Ziel ist eine Stabilisierung der alten Kaimauern und der darüber befindlichen historischen Speicher. Ein Vorhaben, das bei den Chefs der Barkassen auf wenig Verständnis stößt, was auch einen Grund hat: Die zeitliche Phase zwischen Ebbe und Flut würde sich durch die Maßnahme für die Barkassen erheblich verkleinern, so dass den Betreibern wegen der geringeren Wassertiefe weniger Zeit bleiben würde, mit ihren Gästen durch die sehenswerte Speicherstadt zu fahren.

Längst nichts entschieden

Ein weiterer Grund, warum die Kapitäne sich gegen die städtischen Pläne stellen: Wer garantiert ihnen denn, dass es durch Ebbe und Flut nicht zu Verspülungen kommen kann. Eine Folge, die mit der Gefahr verbunden wäre, dass die Schiffe auf Grund laufen. Oder dass die Speicherstadt, die als UNESCO Weltkulturerbe gilt, insgesamt für die Touristenboote gesperrt wird.

Entwarnung gibt dagegen die Finanzbehörde, die durch den Landesbetrieb Immobilienmanagement und Grundvermögen für die Speicherstadt und den Zustand der Kaimauern zuständig ist. Sie erklärt die angedachten Maßnahmen



Die historische Speicherstadt muss in großen Teilen saniert werden. Wie die Sanierung aussehen soll, ist umstritten. Foto: hamburg.de/B- Kuhn.

so, dass die Standfestigkeit der Kaimauern und Gebäude gewährleistet werden müsse. Dafür sei die Anhebung der Fleetsohlentiefe aber nur eine von mehreren Maßnahmen, die zur Zeit geprüft würde – entschieden sei längst noch nichts.

### Maßnahmen seit September 2017

Sobald die Pläne aber konkret geworden seien, rückte laut der Behörde eine Gesamtanierung der Kaimauern und gleichzeitig eine Ertüchtigung der Fahrbahn- und Gehwegflächen der Speicherstadt ab 2019 in greifbare Nähe. Praktische Schritte, wie zum Beispiel erste Baumaßnahmen am Speicher D6 zwischen Kehr wieder und Kehr wiederfleet, seien dem bereits vorausgegangen. Außerdem hat es ja ab September 2017 am Zollkanal zwei umfangreichere Instandsetzungen gegeben.

Sollten nun die angedachten Maßnahmen wirklich in die Tat umgesetzt werden, bleibt das nicht ohne bemerkbare Folgen für die tägliche Infrastruktur: Es kann vielmehr räumlich zu Einschränkungen für Anlieger und für den Lieferverkehr kommen. Ebenfalls seien die Maßnahmen zum Teil immer wieder durch lärmintensive Arbeiten gekennzeichnet, vor allem während der Abbruch- und Bohrarbeiten. Die Gesamtmaßnahmen, wie und wann auch immer sie in die Tat umgesetzt werden, belaufen sich auf ein Volumen von rund 11,5 Millionen Euro.

Im Detail gibt es laut der Stadt Hamburg gleich eine ganze Liste an Maßnahmen, die so nach und nach umgesetzt werden sollen. Dazu gehören die folgenden Projekte:

- Kaimauer Speicher D6: Instandsetzung der Bohrpfähle und der Stahlbetonwinkelstützen der Kaimauer, teilweise durch Verstärkungen. Ebenso wird das Mauerwerk erneuert, und die Reibepfähle durch neue deutlich stabilere ersetzt.
- Bereich vor dem Speicher H: Die defekte Kaimauer vor dem Zollamt 4 verformt die Fahrbahn so, dass eine kurzfristige Sanierung unumgänglich ist. Durch die

Maßnahme wird die Mauer komplett neu hergestellt, einschließlich Ertüchtigung der Fahrbahn.

- Parkplatzsituation: PKW-Stellplätze an der Wasserseite des Speichers H bis zur Kibbelstegbrücke werden während der Baumaßnahme nicht zur Verfügung stehen.

### Teils sogar gefährliche Schäden

Dass die Sanierung der Kaimauern unumgänglich ist, erklärt sich auch aus der Historie der Anlage, denn die Kaimauern der Speicherstadt wurden bereits Ende des 19. Jahrhunderts errichtet und weisen in einigen Teilen erhebliche Spuren der Abnutzung und deutliche Schäden auf. Das führt nicht nur zu unübersehbar optischen Schäden, sondern bringt auch zunehmend ein Sicherheitsrisiko mit sich. So ist es schon zu einem tragischen Vorfall am Hans-Leip-Ufer in Teufelsbrück gekommen. Ein 50-jähriger Mann war dort auf einer Wanderung zusammengebrochen, die Rettungskräfte konnten wegen fest installierten Pollern den Einsatzort nicht rechtzeitig erreichen. Der Mann starb später im Krankenhaus. Die Poller waren aufgestellt worden, um Autofahrer von der stark beschädigten Kaimauer fernzuhalten.


### Erst der Anfang der Sanierungen

Ob die angedachten Kosten wirklich der Realität entsprechen, scheint bis heute ungeklärt. Die einen sind der Meinung, dass sich das gesamte Projekt auf rund 129 Millionen Euro belaufen würde. Wiederum andere haben 75 Millionen Euro kalkuliert – die Höhe der Kosten hänge auch davon ab, wie viel Wert bei der Sanierung auf Aspekte des Denkmalschutzes gelegt werde. Und wie viel der Senat letztendlich für die ganze Maßnahme zu investieren bereit ist, was von Seiten der Politik noch völlig ungeklärt sei: „Die Kaimauern in der Speicherstadt sind nur die Spitze des Eisbergs. Die unterspülten Kaimauern im Bereich des Altonaer Fischmarkts, des Zollkanals, des Steendieks in Finkenwerder und anderswo zeigen ein dramatisches Sanierungsdefizit, das durch die verschleppte Sanierung besonders teuer wird“, so die Meinung des Linken-Bürgerschaftsabgeordneten Norbert Hackbusch. Die ganze aktuelle Situation zeige laut Hackbusch, „dass das große Versprechen von .... Scholz, die Sanierungsarbeiten in der Stadt angegangen zu sein, nicht stimmt.“ Bezüglich der Kaimauern gelte es abzuwarten.

*Alexandra Petersen*



Nah am Wasser gebaut: Die Speicherstadt. Foto: Conny Klapproth.



Ein gemütliches Zimmer im Dachgeschoss: Mit den richtigen Materialien wie etwa dem Variovlies Plano schaffen wir uns dauerhaft die perfekte Basis für neue Räumlichkeiten. Foto: epr/Erfurt.

## Neue Räume erschließen –

# Das Dachgeschoss kann mehr als man vermutet

Schon die Philosophen im alten Griechenland wussten: „Die einzige Konstante im Universum ist die Veränderung.“ Wenn es darum geht, wie und wo wir wohnen, ist das nicht anders. Das Schöne daran: Hier bietet sich die Möglichkeit, den Wandel ganz und gar selbst und nach unseren Wünschen und Vorstellungen zu gestalten. Und dabei geht es nicht nur um Dekoration und neue Möbel – durch eine geschickte Planung und den Einsatz flexibler Materialien können attraktive neue Wohnbereiche entstehen.

Genau wie der Keller wird auch das Dachgeschoss häufig nur als große Abstellkammer genutzt. Doch benötigen wir die gelagerten Gegenstände wirklich alle noch? Im Laufe der Jahre sammelt sich vieles an, was getrost ausgemistet werden kann. Durch den so gewonne Neue Räume erschließen – Das Dachgeschoss kann mehr als man vermutet nen Platz bieten sich plötzlich viele Möglichkeiten für eine neue Raumnutzung, wie etwa eine gemütliche Lesecke oder ein praktisches Gästezimmer. Egal welche Funktion der neue Raum bekommen soll – eine wichtige Basis ist der Wandbelag, bei dem wir unserer Kreativität freien Lauf lassen können. Mit dem Variovlies Plano von Erfurt

& Sohn beispielsweise gelingt eine perfekte Wandgestaltung, die alle Möglichkeiten offenlässt. Die feine Glattvlies-Tapete in natürlicher Papierfaseroptik bietet die ideale Basis für Farbe und Kreativtechnik. Ganz besonders diejenigen, die dem Trend der glatten Putzoptik folgen möchten, kommen mit Plano auf ihre Kosten. Denn anders als bei blankem Putz sind mit dem Glattvlies mögliche Setzrisse perfekt abgedeckt, sodass ein schönes Wandbild bewahrt wird.

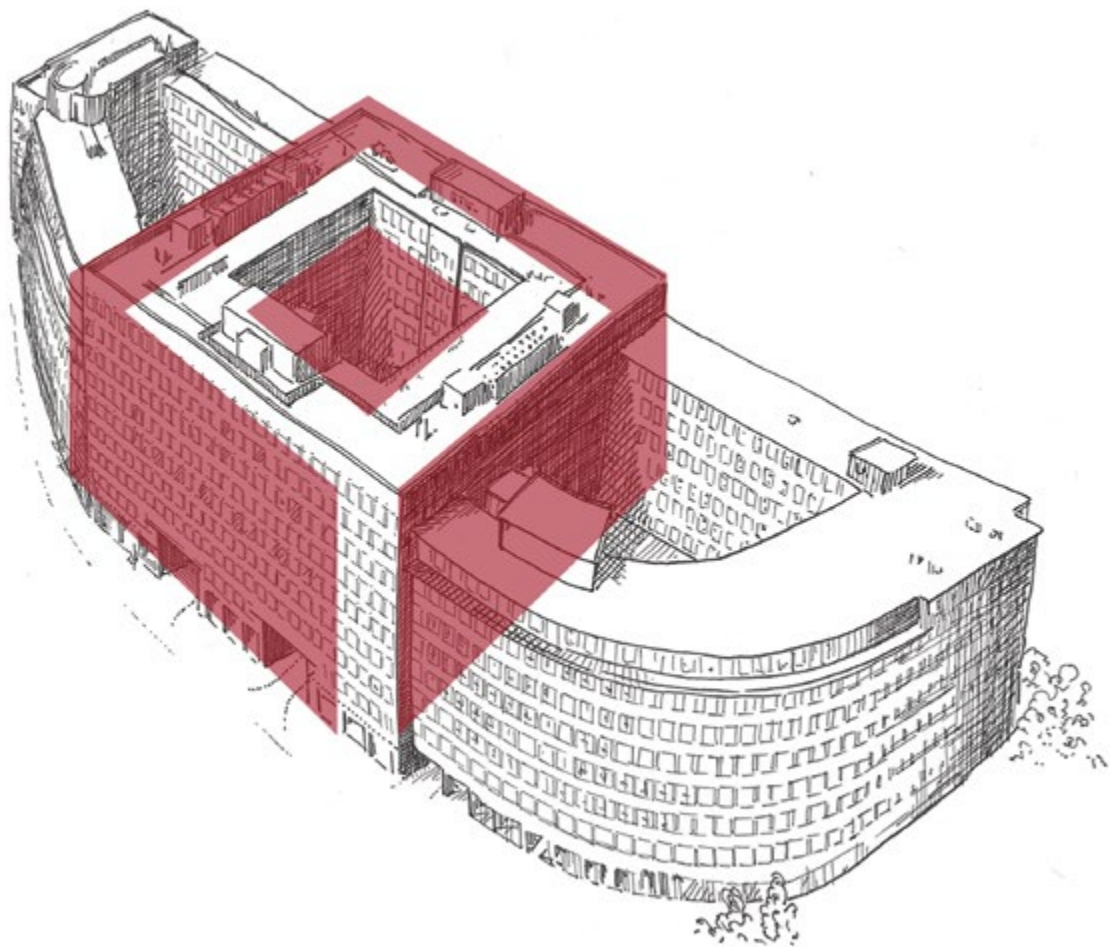
Das atmungsaktive und feuchtigkeitsregulierende Material sorgt außerdem für ein optimales Raumklima. Wichtiger Vorteil: Mit dem wohngesunden Wandbelag von Erfurt bleiben zudem alle denkbaren Gestaltungsoptionen dauerhaft erhalten.

Selbst schwer zu überstreichende Metallicfarben können nun zum Einsatz kommen und werden ohne Probleme mit der Tapete zusammen wieder abgelöst, sollten sich Geschmack oder Bedürfnisse der Bewohner ändern. Der Erschließung neuen Wohnraums steht also nichts mehr im Wege. Mehr Informationen für eine kreative Wandgestaltung gibt es unter [www.erfurt.com](http://www.erfurt.com).

*Text: epr.*



# Asset- und Projektmanagement für Hamburgs Immobilien



Sprinkenhof ist die zentrale gewerbliche Immobiliengesellschaft der Freien und Hansestadt Hamburg und sichert als Asset-Manager u. a. die nach- und werthaltige Entwicklung ihrer Grundstücke und Immobilien.

Die Sprinkenhof tritt bei Neu- und Sanierungsvorhaben als Investor und Bauträger für städtische Vorhaben auf und errichtet im Rahmen ihrer Neubautätigkeit Bauten, die für den Standort Hamburg von hoher Bedeutung sind.

Im Rahmen der Anmietung für die FHH ist die Sprinkenhof der zentrale Ansprechpartner für Behörden und weitere Verwaltungseinrichtungen zur Akquirierung und Anmietung von Büro- und Gewerbeflächen für städtische Nutzungen mit etwa 1,8 Mio. m<sup>2</sup>.

Die Sprinkenhof ist seit 2016 wieder an ihren historischen Stammsitz im Kontorhausviertel, in den „Sprinkenhof“, zu-

rückgekehrt. 1927 wurde die Gesellschaft zur Verwaltung dieses, zur damaligen Zeit, größten Bürohauses Deutschlands gegründet.

Es war seiner Zeit weit voraus, da es als Geschäftshaus lediglich Büroflächen vorsah, die flexibel den individuellen Bedürfnissen der Mieter angepasst werden konnten. Die Fertigstellung des gesamten Komplexes war 1943 abgeschlossen.

Im Rahmen der Immobilienstrategie der FHH wurde im Jahr 2016 die Sprinkenhof mit der IMPF Hamburgische Immobilien Management Gesellschaft mbH (IMPF) zusammengeführt, so dass seitdem auch die Polizei, Feuerwehr und Museen ihre Immobilien nachhaltig und werthaltig bewirtschaften lassen. Die Sprinkenhof steht heute für ein professionelles Asset- und Projektmanagement für Hamburgs Immobilien!

# Tipps und Termine:

(Auswahl)

Das Kontorhausviertel erleben und genießen (pm). Christina Linger und Barbara Heyken bieten in Kooperation mit der IG Kontorhausviertel e.V. sowie Partnern aus Gastronomie, Einzelhandel und Galerieszene des lebendigen Viertels zwischen Tradition und Innovation einen kurzweiligen Rundgang, der alle Sinne anspricht. Hier mal kurz schauen, dort riechen, ein wenig später probieren – ein Genuss, den keiner so schnell vergessen wird – gewürzt mit einem guten Schuss Information zur Historie und aktuellen Entwicklungen des alten – neu entdeckten Quartiers zwischen Innenstadt und Hafencity.

Termine und Anmeldung unter 0171 606 2770 oder per E-Mail: [chrisling@gmx.de](mailto:chrisling@gmx.de).

## März

Mittwoch, 21.03.2018, 20 Uhr  
Bachs 333. Geburtstag  
Gerhard Löffler, Orgel  
Kantorei St. Jacobi  
Weitere Informationen:  
[www.konzertkassegerdes.de](http://www.konzertkassegerdes.de)  
Eintritt: 10 €, erm. 7 €,  
Abendkasse und Vorverkauf

Karfreitag, 30.03.2018, 10 Uhr  
Musik im Abendmahlsgottesdienst  
Hauptpastorin Pröpstin Astrid Kleist – Liturgie und Predigt  
Gerhard Löffler – Leitung und Orgel  
Kantorei St. Jacobi mit Werken von Franck, Gallus und Schütz

Karfreitag, 30.03.2018, 18 Uhr  
Bach: Johannespassion  
Simon Bode – Tenor  
(Evangelist und Arien)

Jörn Dopfer – Bass (Jesus)  
Cornelia Samuelis – Sopran  
Dorottya Láng – Alt  
Simon Robinson – Bariton  
Vokalensemble St. Jacobi  
Ensemble Schirokko  
Gerhard Löffler – Leitung  
Karten: [www.konzertkassegerdes.de](http://www.konzertkassegerdes.de)  
Eintritt: 15-36 € (erm. 10-29 €)

## April

Ostersonntag, 01.04.2018, 10 Uhr  
Radiogottesdienst  
(NDR Info und WDR 5 übertragen)  
Bitte bis 9.40 Uhr Plätze einnehmen!  
Predigt: Pastorin Lisa Tsang

Dienstag, 10.04.2018, 20 Uhr  
Lasst uns freuen und fröhlich an ihm sein! – Ein Abend der Orgelimprovisation  
Kemper- und Arp-Schnitger-Orgel – Dirk Elsemann  
Karten: [www.konzertkassegerdes.de](http://www.konzertkassegerdes.de)  
Eintritt: 10 € (erm. 7 €)

Sonntag, 29.04.2018, 10 Uhr  
Musik im Abendmahlsgottesdienst – Kantate  
Brahms – Fest- und Gedenksprüche  
Kantorei St. Jacobi  
Kantor Gerhard Löffler – Leitung und Orgel  
Pastorin Lisa Tsang – Liturgie und Predigt

## Mai

Samstag, 05.05.2018, 12 Uhr  
Turmcafé  
20-Minuten-Orgelmusik zur Eröffnung des Turmcafés  
Gerhard Löffler – Orgel  
Eintritt frei!

Dienstag, 08.05.2018, 20 Uhr  
Orgelmusik zwischen Rogate und Pfingsten  
Werke von Buxtehude, Böhm, Messiaen, Bach, Tunder  
Gerhard Löffler - Orgel  
Karten: [www.konzertkassegerdes.de](http://www.konzertkassegerdes.de) und Abendkasse  
Eintritt: 10 € (erm. 7 €)

Europatag  
Sonntag, 13.05.2018, 10 Uhr  
Musik im Abendmahlsgottesdienst mit Werken von Bach, Nystedt, Söderman  
Kantorei Kongsberg  
Matthias Anger- Leitung  
Gerhard Löffler - Orgel  
Hauptpastorin Pröpstin Astrid Kleist – Liturgie und Predigt

Pfingstsonntag, 20.05.2018, 10:00 Uhr  
Musik im Abendmahlsgottesdienst  
Bach – Jauchzet dem Herrn alle Welt  
Vokalensemble St. Jacobi  
Gerhard Löffler – Leitung und Orgel  
Hauptpastorin Pröpstin Astrid Kleist – Liturgie und Predigt

Sonntag, 27.05.2018, 10 Uhr  
Musik im Abendmahlsgottesdienst  
Werke von Schütz, di Lasso und Horgan  
Neuer Knabenchor Hamburg  
Jens Bauditz – Leitung  
Gerhard Löffler - Orgel  
Pastor Bernd Lohse – Liturgie und Predigt

## Impressum

CityMedia UG (haftungsbeschränkt)  
Geschäftsführung:  
Dipl. soc. oec. Konstantin Theodoridis  
Lindenweg 46 D • 21641 Apensen  
Telefon: 04282/6990357 • Fax 04282/6990356  
Mail: [info@citymedia.com](mailto:info@citymedia.com)  
[www.citymedia.com](http://www.citymedia.com)  
Registergericht: Tostedt HRB 206402  
Steuernummer: 2343/202/85157  
Bankverbindung: Sparkasse Harburg-Buxtehude  
BIC: NOLADE21HAM  
IBAN: DE28 2075 0000 0090 7708 27  
Kaufmännische Leitung: Konstantin Theodoridis

Chefredaktion und V.i.S.d.P.:  
Konstantin Theodoridis  
Telefon: 0 41 02/69 72 64  
Reporter: Alexandra Petersen  
Titelfoto: KPW Papay Warncke und Partner  
Architekten mbB  
Mediaberatung: Konstantin Theodoridis  
Gestaltung: dierck & meyer mediengestaltung,  
Inh. Jörg Meyer, Kiel  
Druck: Sons Medien GmbH, Bad Langensalza  
Erscheinungsweise 4-mal jährlich  
Text, Umschlaggestaltung, Titel, Art und Anordnung des Inhalts sind urheberrechtlich geschützt. Nachdruck – auch auszugsweise – nur mit ausdrücklicher Billigung des Verlages.

Wir bitten um Verständnis, dass wir trotz sorgfältigster Prüfung keine Gewähr für die Richtigkeit und Vollständigkeit der angegebenen Termine übernehmen können.

Interessengemeinschaft Kontorhausviertel e.V.  
Fischertwiete 2 (Chilehaus A), 20095 Hamburg  
Tel: +49 (0)40 4145 4950  
Mail: [info@kontorhausviertel.com](mailto:info@kontorhausviertel.com)  
[www.kontorhausviertel.com](http://www.kontorhausviertel.com)

Vereinsregister Amtsgericht Hamburg  
Nr. VR18319

Axel Friederici (Vorstandsvorsitzender)

# Unvergessliche Expeditionskreuzfahrten – Expertentipp der Hamburg Süd Reiseagentur

Wer nach Reiseerlebnissen fernab des Massen-tourismus sucht, ist hier genau richtig! Die Expeditionsschiffe von Hapag-Lloyd Cruises sind momentan außerordentlich begehrt. Die kleine Schiffgröße bietet den Gästen nicht nur viel Individualität, sondern besticht vor allem durch die außergewöhnliche Routenvielfalt in entlegene Warmwasser-Zielgebiete wie den Amazonas oder die Südsee sowie in die Eisregionen wie die Arktis oder Antarktis.

Die Hamburg Süd Reiseagentur lässt Entdecker-herzen höher schlagen, denn das Reisebüro verfügt über reservierte Kontingente auf einer Reise in das Königreich der Pinguine – die Antarktis – sowie auf einer 17-tägigen Expedition nach Norwegen, Island und Spitzbergen.

Auf den unberührten Kontinent der Antarktis geht es vom 02.01.-24.01.2019 mit dem laut Berlitz Cruise Guide ausgezeichneten 4-Sterne-Expeditionsschiff, der BREMEN. Und das mit maximal 155 Gästen. Ihre Reise beginnt mit einem Linienflug von Deutschland nach Buenos Aires. Nachdem Sie die argentinische Landeshauptstadt erkundet haben, beginnt Ihre Expeditionsreise am nächsten Tag mit der Einschiffung in Ushuaia. Im stimmungsvollen Licht des polaren Sommers erwacht die Antarktis zu neuem Leben. Die Küken und Jungen der antarktischen Tierwelt entdecken ihre eisige Heimat. Bewundern Sie den Kreislauf des Lebens – von Deck aus, im Zodiac und bei Wanderungen, die von einem erfahrenen Expertenteam begleitet werden.



Auch Kreuzfahrtexpertin Lena Schulze-Freyberg, die diese Reise bereits selbst erleben durfte, schwärmt. „Durch die bordeigenen Zodiacs und das Expertenteam von Hapag-Lloyd Cruises hat jeder Gast die Möglichkeit Pinguinkolonien, Wale, Robben und das beeindruckende Packeis aus nächster Nähe zu bestaunen.“

Ebenso beeindruckende Erlebnisse verspricht die Expeditionsreise vom 02.06. – 29.06.2018 nach Spitzbergen. Die HANSEATIC, das vom Berlitz Cruise Guide mit 5 Sternen ausgezeichnete Expeditionsschiff, führt Sie vom isländischen Reykjavik zu atemberaubenden Vulkanen, tosenden Wasserfällen, beeindruckenden Gebirgsketten und Gletscherlandschaften. Und mit etwas Glück begegnen Sie dem König der Arktis, dem Eisbär. Lassen Sie sich von den Kreuzfahrtexperten beraten.

Hamburg Süd Reiseagentur G.m.b.H.  
Burchardplatz 5, 20095 Hamburg  
Tel.: 040 – 3705-158  
[www.hamburgsued-reiseagentur.de](http://www.hamburgsued-reiseagentur.de)

## HAMBURG SÜD REISEAGENTUR empfiehlt Expeditionskreuzfahrten mit der HANSEATIC und der BREMEN



**Expedition Antarktis**  
02.01.- 24.01.2019

Bewundern Sie den Kreislauf des Lebens wenn die Küken und Jungen der antarktischen Tierwelt ihre eisige Heimat entdecken – von Deck aus, im Zodiac und bei Wanderungen mit dem Expertenteam der **BREMEN**.

### Reiseroute der 21-tägigen-Reise:

Ushuaia - Seetag - Falkland Inseln (2T.) - 2 Seetage - Südgeorgien (3T.) - Seetag - Süd-Orkney-Inseln, Weddellmeer, Süd-Shetland-Inseln, Antarktische Halbinsel (6T.)- Fahrt durch die Drake Passage - Ushuaia

 Außenkabine ab € 14.032,- p.P.\*

**Hamburg Süd  
Reiseagentur**

 **Lufthansa** City Center  
Ihr Reisebüro. Weltweit.

### Beratung und Buchung

**040- 3705 158**

Burchardplatz 5, 20095 Hamburg  
[www.hamburgsued-reiseagentur.de](http://www.hamburgsued-reiseagentur.de)



**Expedition Island, Norwegen und Spitzbergen**  
12.06.- 29.06.2018

Entdecken Sie tosende Wasserfälle, majestätische Fjorde, faszinierende Gletscherpanoramen sowie den König der Arktis auf Ihrer Expeditionsreise mit der **HANSEATIC**.

### Reiseroute der 18-tägigen-Reise:

Reykjavik - Olafsvik, Kreuzen vor Latrabjarg, Grimsey, Akureyri - 2 Seetage - Norwegische Fjorde (Sunnlyvenfjord & Geirangerfjord) - Seetag - Lofoten (2T.) - Kreuzen vor dem Nordkap - Seetag - Spitzbergen (u. a. Hornsund, Ny Alesund, Møllerhafen, Raudfjord, Liefdefjord, Magdalenefjord, Isfjord, Longyearbyen)

 Außenkabine ab € 10.810,- p.P.\*



\* Alle Preise gelten vorbehaltlich der Verfügbarkeit. Reiseveranstalter: Hapag-Lloyd Kreuzfahrten GmbH, Ballindamm 25, 20095 Hamburg, © Hapag-Lloyd Cruises



# „ES IST EIN PRIVILEG, DEN SITZ IN EINEM GEBÄUDE ZU HABEN, DAS ZUM UNESCO WELTKULTURERBE ZÄHLT.“

PEDRO EUSEBIO CUESTA | Direktor Instituto Cervantes Hamburg im Chilehaus

Eine Perle hanseatischer Baukunst: Das herrliche Chilehaus im Herzen Hamburgs steht nicht nur auf der UNESCO-Liste des Kulturerbes der Welt, sondern auch ganz oben in der Gunst seiner Mieter.

Topmoderne Büroflächen kontrastieren reizvoll mit der prächtigen Fassade des historischen Kontorhauses – und das inspirierende Umfeld von Gastronomie, Einzelhandel und Galerien besitzt einzigartigen Charme. Verbinden auch Sie Leben und Arbeiten auf unvergleichliche Weise.

Ein ausführliches Interview mit unserem zufriedenen Mieter "Instituto Cervantes" und einen spannenden Einblick in das Chilehaus erhalten Sie unter: [chilehaus.de/de/Auf-einen-Blick](https://chilehaus.de/de/Auf-einen-Blick)