

STATISTISCHE BERICHTE

Kennziffer: E I 1 - m 11/17 SH

# Verarbeitendes Gewerbe sowie Bergbau und Gewinnung von Steinen und Erden in Schleswig-Holstein November 2017

- Vorläufige Ergebnisse -

Herausgegeben am: 11. Januar 2018



## Impressum

### Statistische Berichte

#### Herausgeber:

#### Statistisches Amt für Hamburg und Schleswig-Holstein

– Anstalt des öffentlichen Rechts –

Steckelhörn 12  
20457 Hamburg

#### Auskunft zu dieser Veröffentlichung:

Holger Lycke

Telefon: 0431 6895-9242

E-Mail: [ProduzierendesGewerbe@statistik-nord.de](mailto:ProduzierendesGewerbe@statistik-nord.de)

#### Auskunftsdienst:

E-Mail: [info@statistik-nord.de](mailto:info@statistik-nord.de)

Auskünfte: 040 42831-1766

0431 6895-9393

Internet: [www.statistik-nord.de](http://www.statistik-nord.de)

© Statistisches Amt für Hamburg und Schleswig-Holstein, Hamburg 2018  
Auszugsweise Vervielfältigung und Verbreitung mit Quellenangabe gestattet.

Sofern in den Produkten auf das Vorhandensein von Copyrightrechten Dritter hingewiesen wird, sind die in deren Produkten ausgewiesenen Copyrightbestimmungen zu wahren. Alle übrigen Rechte bleiben vorbehalten.

#### Zeichenerklärung:

|          |  |
|----------|--|
| 0        | weniger als die Hälfte von 1 in der letzten besetzten Stelle, jedoch mehr als nichts |
| –        | nichts vorhanden (genau Null)  |
| ...      | Angabe fällt später an   |
| ·        | Zahlenwert unbekannt oder geheim zu halten   |
| X        | Tabellenfach gesperrt, weil Aussage nicht sinnvoll                                   |
| a. n. g. | anderweitig nicht genannt  |
| u. dgl.  | und dergleichen  |
| H. v.    | Herstellung von  |

# Inhaltsverzeichnis

|   | Seite |
|---|-------|
| <b>Impressum/Zeichenerklärung</b>   | 2     |
| <b>Methodische Hinweise</b>   | 4     |
| <b>Tabellenteil</b>   |       |
| 1. Betriebe, Tätige Personen, geleistete Arbeitsstunden und Bruttoentgelte im Verarbeitenden Gewerbe sowie Bergbau und Gewinnung von Steinen und Erden in Schleswig-Holstein im November 2017 nach Wirtschaftszweigen (Vorläufige Ergebnisse)                         | 6     |
| 2. Umsatz der Betriebe im Verarbeitenden Gewerbe sowie Bergbau und Gewinnung von Steinen und Erden in Schleswig-Holstein im November 2017 nach Wirtschaftszweigen (Vorläufige Ergebnisse)   | 10    |
| 3. Tätige Personen und Umsatz der fachlichen Betriebsteile im Verarbeitenden Gewerbe sowie Bergbau und Gewinnung von Steinen und Erden in Schleswig-Holstein im November 2017 nach Wirtschaftszweigen (Vorläufige Ergebnisse)   | 14    |
| 4. Auftragseingang der fachlichen Betriebsteile in ausgewählten Bereichen des Verarbeitenden Gewerbes in Schleswig-Holstein im November 2017 (Vorläufige  | 20    |
| 5. Betriebe, Tätige Personen, geleistete Arbeitsstunden, Bruttoentgelte und Umsatz im Verarbeitenden Gewerbe sowie Bergbau und Gewinnung von Steinen und Erden in Schleswig-Holstein nach Kreisen und ausgewählten Gemeinden im November 2017 (Vorläufige Ergebnisse) | 23    |
| 6. Betriebe, Tätige Personen, geleistete Arbeitsstunden, Bruttoentgelte und Umsatz im Verarbeitenden Gewerbe sowie Bergbau und Gewinnung von Steinen und Erden in Schleswig-Holstein 2007 bis 2017 (Aktuelles Jahr = Vorläufige Ergebnisse)                           | 24    |
| <b>Grafiken</b>   |       |
| 1. Tätige Personen, Gesamtumsatz und Auslandsumsatz der Betriebe im Verarbeitenden Gewerbe sowie Bergbau und Gewinnung von Steinen und Erden in Schleswig-Holstein nach Monaten 2016 bis 2017 (Aktuelles Jahr = Vorläufige Ergebnisse)                                | 25    |
| 2. Tätige Personen der Betriebe im Verarbeitenden Gewerbe sowie Bergbau und Gewinnung von Steinen und Erden in Schleswig-Holstein im November 2017 - Veränderung in ausgewählten Wirtschaftszweigen gegenüber dem Vorjahresmonat (Vorläufige Ergebnisse)              | 26    |
| 3. Umsatz der Betriebe im Verarbeitenden Gewerbe sowie Bergbau und Gewinnung von Steinen und Erden in Schleswig-Holstein im November 2017 - Veränderung in ausgewählten Wirtschaftszweigen gegenüber dem Vorjahresmonat (Vorläufige Ergebnisse)                       | 27    |

## Methodische Hinweise

Ab Berichtsmonat Januar 2009 werden die Ergebnisse des Monatsberichts für Betriebe des Verarbeitenden Gewerbes sowie des Bergbaus und der Gewinnung von Steinen und Erden in der fachlichen Gliederung der „Klassifikation der Wirtschaftszweige, Ausgabe 2008 (WZ 2008)“ nachgewiesen. Mit der Einführung der WZ 2008 wird die Verordnung (EG) Nr. 1893/2006 des Europäischen Parlaments und des Rates vom 20. Dezember 2006 (ABl. Nr. L 393 S. 1) zur Einführung der Statistischen Systematik der Wirtschaftszweige in der Europäischen Gemeinschaft (NACE Rev.2) umgesetzt.

Die Anwendung der neuen Klassifikation hat Auswirkungen auf den Berichtskreis der Statistiken im Produzierenden Gewerbe, weil einige Tätigkeiten innerhalb des Produzierenden Gewerbes umgruppiert, andere zusätzlich aufgenommen oder ausgegliedert wurden. Darüber hinaus erfolgt die Kodierung der Wirtschaftszweige nunmehr nach einem neuen Nummerierungssystem. An der Periodizität der Erhebung und den Erhebungsmerkmalen selbst hat sich im Wesentlichen nichts geändert.

Infolge der strukturellen Veränderungen beim Produzierenden Gewerbe durch den Übergang auf die WZ 2008 zählen jetzt zum Beispiel die Branchen des Verlagsgewerbes und des Recyclings nicht mehr zum Verarbeitenden Gewerbe. Auch innerhalb des Verarbeitenden Gewerbes wurden mit der WZ 2008 erhebliche Anpassungen bei der Zusammensetzung der Wirtschaftszweige vorgenommen. So werden künftig Montage- und Installationsleistungen in eigenständigen Klassen der WZ 2008 nachgewiesen.

Nicht mehr zum Verarbeitenden Gewerbe zählen Betriebe, die schwerpunktmäßig fremdbezogene Waren oder Dienstleistungen in eigenem Namen bzw. im Namen des Unternehmens/ der Unternehmensgruppe, zu dem/der sie gehören, verkaufen (Converter). Diese Einheiten werden künftig in der Regel dem Handel oder den Dienstleistungen zugerechnet.

Neben den Angaben für die Wirtschaftszweig-gliederungen der WZ 2008 werden auch Ergebnisse für die Hauptgruppen „Vorleistungsgüter, Investitionsgüter, Gebrauchsgüter, Verbrauchsgüter und Energie“ veröffentlicht. Die Verordnung (EG) Nr. 656/2007 der Kommission vom 14. Juni 2007 (ABl. EU Nr. L 155 S. 3) legt die Definition der Hauptgruppen fest.

Um einen korrekten Vergleich zu ermöglichen, wurden die Ergebnisse des Jahres 2008 auf die WZ 2008 umgeschlüsselt.

## Berichtskreis:

Der **Berichtskreis** des Monatsberichts für Betriebe umfasst:

Sämtliche Betriebe des Wirtschaftsbereichs Verarbeitendes Gewerbe sowie Bergbau und Gewinnung von Steinen und Erden mit mindestens 50 tätigen Personen.

Betriebe des Wirtschaftsbereichs Verarbeitendes Gewerbe sowie Bergbau und Gewinnung von Steinen und Erden mit mindestens 50 tätigen Personen, sofern sie zu Unternehmen gehören, deren wirtschaftlicher Schwerpunkt außerhalb des Produzierenden Gewerbes liegt.

Der Berichtskreis wird jeweils zum Januar eines Berichtsjahres auf der Grundlage der Daten zur Anzahl der Tätigen Personen im September des Vorjahres neu festgelegt. Die erstmalige Einbeziehung von „Aufsteigern“ bzw. die Nichtberücksichtigung von „Absteigern“ führt zu Jahresbeginn regelmäßig zu geringfügigen Sprüngen in den nachgewiesenen Zeitreihen.

## Darstellung der Ergebnisse:

Bei Betrieben werden die Merkmale „Tätige Personen“ und „Umsatz“ sowohl für Betriebe als auch für fachliche Betriebsteile aufbereitet. Bei der Aufbereitung für Betriebe (Tabellen 1, 2, 5, 6) werden die Ergebnisse nach örtlichen Betriebseinheiten aufgerechnet, d. h., es werden kombinierte Betriebe (Betriebe mit fachlichen Betriebsteilen in mehreren WZ 2008-Klassen, z. B. Maschinenbau und Gießerei) mit den Angaben für den gesamten Betrieb der WZ 2008-Klasse zugerechnet, in der das wirtschaftliche Schwergewicht des Betriebes liegt.

In der Aufbereitung für fachliche Betriebsteile (Tabellen 3, 4) werden dagegen die Ergebnisse der fachlichen Betriebsteile kombinierter Betriebe auf die verschiedenen WZ 2008-Klassen aufgeteilt, denen die einzelnen Betriebsteile ihrer Produktion entsprechend zuzurechnen sind.

Das Ergebnis „Verarbeitendes Gewerbe sowie Bergbau und Gewinnung von Steinen und Erden insgesamt“ für Betriebe enthält auch die Angaben für Betriebsteile sonstiger Wirtschaftsbereiche, d. h. Handel, Transport, Baugewerbe, Landwirtschaft u. a. m. Im Ergebnis „Verarbeitendes Gewerbe sowie Bergbau und Gewinnung von Steinen und Erden insgesamt“ für fachliche Betriebsteile sind die Angaben für Betriebsteile sonstiger Wirtschaftsbereiche nicht enthalten. Bei den Umsatzangaben für die fachlichen Betriebsteile bleiben somit z. B. die Umsätze aus dem Verkauf von Handelsware unberücksichtigt.

## Definitionen der Merkmale

Die in den Tabellen dargestellten Merkmale sind folgendermaßen definiert:

**Betrieb:** *Örtliche Niederlassung* (nicht Unternehmen) des Wirtschaftsbereichs Bergbau und Gewinnung von Steinen und Erden, Verarbeitendes Gewerbe (einschl. Verwaltungs-, Reparatur-, Montage- und Hilfsbetriebe, die mit dem meldenden Betrieb örtlich verbunden sind oder in dessen Nähe liegen). Örtlich getrennte Hauptverwaltungen von Unternehmen des Erhebungsbereichs werden ebenfalls als eigenständige Betriebe dieses Bereichs erfasst. Die Merkmalswerte sind für den gesamten Betrieb zu melden und schließen auch die nichtproduzierenden Teile ein.

**Tätige Personen:** Alle am Monatsende im Betrieb tätigen Personen einschl. der tätigen Inhaber/Inhaberinnen, mithelfenden Familienangehörigen (auch unbezahlt mithelfende Familienangehörige, soweit sie mindestens ein Drittel der üblichen Arbeitszeit im Betrieb tätig sind), an andere Unternehmen überlassene Mitarbeiter/Mitarbeiterinnen und Heimarbeiter/-arbeiterinnen, aber ohne Leiharbeiter/Leiharbeiterinnen. Einbezogen werden u. a. Erkrankte, Urlauber/Urlauberinnen, Kurzarbeiter/-arbeiterinnen, Streikende, von der Aussperrung Betroffene, Personen in Altersteilzeitregelungen, Auszubildende, Saison- und Aushilfsarbeiter/-arbeiterinnen sowie Teilzeitbeschäftigte. Die tätigen Personen umfassen auch die kaufmännischen Auszubildenden (einschl. der Auszubildenden in den übrigen nichtgewerblichen Ausbildungsberufen) und die gewerblich Auszubildenden.

**Geleistete Arbeitsstunden:** Zu melden sind die von allen tätigen Personen (einschl. der Heimarbeiter/-arbeiterinnen und der Auszubildenden) im Betrieb tatsächlich geleisteten (nicht die bezahlten) Stunden, einschl. Über-, Nacht-, Sonntags- und Feiertagsstunden.

**Entgelte:** Die Entgelte entsprechen der Bruttolohn- und -gehaltsumme. Dies ist die Bruttosumme der Bar- und Sachbezüge der tätigen Personen einschl. der an andere Unternehmen überlassenen Mitarbeiter/Mitarbeiterinnen, ohne Pflichtanteile des Arbeitgebers zur Sozialversicherung und Vergütungen, die als Spesenersatz anzusehen sind.

Einzubeziehen sind tariflich oder frei vereinbarte Zulagen (z. B. Akkord-, Nachtarbeits-, Schmutzulagen), Naturalvergütungen, Vergütungen für ausgefallene Arbeitszeit (z. B. Urlaubslöhne), Lohn- und Gehaltsfortzahlungen im Krankheitsfall und Zuschüsse des Arbeitgebers zum Krankengeld, Arbeitsentgelte und sonstige lohnsteuerpflichtige Zahlungen des Arbeitgebers im Rahmen von Altersteilzeitregelungen, Urlaubsbeihilfen, Gratifikationen, Gewinnbeteiligungen, tariflich oder frei vereinbarte Kindergelder und sonstige Familienzuschläge sowie Erziehungsbeihilfen, ferner vermögenswirksame Leistungen des Arbeitgebers

und gezahlte Beträge an tätige Personen in eigenen Sozialeinrichtungen (z. B. Werksarzt) sowie Bezüge von Gesellschaftern, Vorstandsmitgliedern und anderen leitenden Kräften (soweit sie steuerlich als Einkünfte aus unselbständiger Arbeit gelten) und Provisionen und Tantiemen.

Nicht einzubeziehen sind das staatliche Kindergeld, Sozial- und sonstige Aufwendungen des Arbeitgebers (u. a. Pflichtbeiträge zur Sozialversicherung, Aufwendungen für die betriebliche Altersversorgung, Vorruhestandszahlungen, Kurzarbeitergeld), an andere Unternehmen für entgeltliche Überlassung von Arbeitskräften gezahlte Beträge sowie Einnahmen von anderen Unternehmen für die Überlassung von Arbeitnehmern.

**Umsatz:** Umsatz aus eigener Erzeugung (einschl. Umsatz aus dem Verkauf von Energie und Nebenerzeugnissen und Abfällen sowie Entgelte für industrielle Dienstleistungen, wie Reparaturen, Instandhaltungen, Installationen und Montagen), Umsatz aus Handelsware und sonstigen nichtindustriellen/nichthandwerklichen Tätigkeiten (z. B. Erlöse aus Vermietung und Verpachtung sowie aus Lizenzverträgen, Provisionseinnahmen und Einnahmen aus der Veräußerung von Patenten).

Der Umsatz beruht auf Rechnungswerten (Fakturenwerte) ohne in Rechnung gestellte Umsatzsteuer. Im Umsatz enthalten sind Verbrauchsteuern und Kosten für Fracht, Verpackung und Porto, auch wenn diese gesondert berechnet werden. Außerordentliche und betriebsfremde Erträge aus dem Verkauf von Anlagegütern, aus der Verpachtung von Grundstücken, Zinsen, Dividenden u. dgl. sind nicht im Umsatz enthalten. Da es sich grundsätzlich um fakturierte Werte handelt, enthält der Umsatz auch nicht den Wert der Lieferungen, die innerhalb eines Unternehmens von Werk zu Werk stattfinden. Bei der Aufgliederung nach Ländern kann es daher vorkommen, dass Erzeugnisse, die in einem Land produziert werden, im Umsatz eines anderen Landes enthalten sind. Der regional gegliederte Umsatz entspricht daher z. T. nicht der Produktion in den einzelnen Ländern.

**Inlandsumsatz:** Umsatz mit Abnehmern im gesamten Bundesgebiet sowie Umsatz mit den im Bundesgebiet stationierten ausländischen Streitkräften.

**Auslandsumsatz:** Umsatz mit Abnehmern im Ausland und – soweit einwandfrei erkennbar – Umsatz mit deutschen Exporteuren. Als Auslandsumsatz mit der Eurozone gilt der Umsatz mit den Staaten der Eurozone, d. h., mit Belgien, Finnland, Frankreich, Griechenland, Irland, Italien, Luxemburg, Malta, den Niederlanden, Österreich, Portugal, Slowenien, Spanien, Zypern und Slowakei. Als Auslandsumsatz mit dem sonstigen Ausland gilt der Umsatz mit allen Staaten außer den oben genannten Staaten der Eurozone.

**Exportquote:** Anteil des Auslandsumsatzes am Gesamtumsatz.

**1. Betriebe, Tätige Personen, geleistete Arbeitsstunden und Bruttoentgelte  
im Verarbeitenden Gewerbe sowie Bergbau und Gewinnung von Steinen und Erden  
in Schleswig-Holstein im November 2017 nach Wirtschaftszweigen (Vorläufige Ergebnisse)**

| WZ<br>2008 | Bezeichnung   | Betriebe   |            | Tätige<br>Personen | Verän-<br>derung<br>zum Vor-<br>jahres-<br>monat | Geleistete<br>Arbeits-<br>stunden | Verän-<br>derung<br>zum Vor-<br>jahres-<br>monat | Brutto-<br>entgelte | Verän-<br>derung<br>zum Vor-<br>jahres-<br>monat |
|------------|---|------------|------------|--------------------|--|-----------------------------------|--|---------------------|--|
|            |   | 2017       | 2016       |                    |  |                                   |  |                     |  |
|            |   | Anzahl     |            | %                  | 1 000 Std.                                       | %                                 | 1 000 Euro                                       | %                   |  |
| <b>B</b>   | <b>Bergbau und Gewinnung von Steinen und Erden</b>  | <b>3</b>   | <b>3</b>   | <b>232</b>         | <b>- 0,4</b>                                     | <b>33</b>                         | <b>0,1</b>                                       | <b>1 441</b>        | <b>2,4</b>                                       |
| 05         | Kohlenbergbau   | -          | -          | -                  | -  | -                                 | -  | -                   | -  |
| 06         | Gewinnung von Erdöl und Erdgas  | 1          | 1          | .                  | .  | .                                 | .  | .                   | .  |
| 07         | Erzbergbau  | -          | -          | -                  | -  | -                                 | -  | -                   | -  |
| 08         | Gewinnung von Steinen und Erden, sonstiger Bergbau  | 2          | 2          | .                  | .  | .                                 | .  | .                   | .  |
| 09         | Erbringung von Dienstleistungen für den Bergbau und die Gewinnung von Steinen und Erden             | -          | -          | -                  | -  | -                                 | -  | -                   | -  |
| <b>C</b>   | <b>Verarbeitendes Gewerbe</b>   | <b>567</b> | <b>525</b> | <b>108 744</b>     | <b>5,1</b>                                       | <b>15 318</b>                     | <b>4,3</b>                                       | <b>541 881</b>      | <b>2,0</b>                                       |
| 10         | <b>H. v. Nahrungs- und Futtermitteln</b>  | <b>94</b>  | <b>91</b>  | <b>15 657</b>      | <b>2,9</b>                                       | <b>2 160</b>                      | <b>1,2</b>                                       | <b>57 688</b>       | <b>3,4</b>                                       |
| 10.1       | Schlachten und Fleischverarbeitung  | 15         | 16         | 2 647              | - 2,4  | 371                               | - 4,1  | 8 438               | 3,4  |
| 10.11      | Schlachten (ohne Schlachten von Geflügel)   | 4          | 4          | 348                | 0,6  | 45                                | - 2,5  | 741                 | - 3,0  |
| 10.13      | Fleischverarbeitung   | 11         | 12         | 2 299              | - 2,8  | 326                               | - 4,3  | 7 698               | 4,1  |
| 10.2       | Fischverarbeitung   | 4          | 4          | 673                | - 0,1  | 99                                | 0,4  | 1 818               | 7,4  |
| 10.3       | Obst- und Gemüseverarbeitung  | 4          | 6          | 1 233              | - 6,7  | 194                               | - 8,0  | 6 860               | 1,1  |
| 10.39      | Sonstige Verarbeitung von Obst und Gemüse   | 3          | 4          | .                  | .  | .                                 | .  | .                   | .  |
| 10.5       | Milchverarbeitung   | 7          | 7          | 841                | - 0,8  | 118                               | - 1,0  | 3 578               | - 0,9  |
| 10.51      | Milchverarbeitung (ohne H. v. Speiseeis)  | 7          | 7          | 841                | - 0,8  | 118                               | - 1,0  | 3 578               | - 0,9  |
| 10.6       | Mahl- und Schälmaschinen, H. v. Stärke und Stärkerzeugnissen  | 3          | 3          | 1 410              | 7,1  | 198                               | 5,0  | 6 860               | 11,1   |
| 10.61      | Mahl- und Schälmaschinen  | 3          | 3          | 1 410              | 7,1  | 198                               | 5,0  | 6 860               | 11,1   |
| 10.7       | H. v. Back- und Teigwaren   | 34         | 28         | 4 227              | 11,8   | 538                               | 12,1   | 11 656              | 9,7  |
| 10.71      | H. v. Backwaren (ohne Dauerbackwaren)   | 34         | 28         | 4 227              | 11,8   | 538                               | 12,1   | 11 656              | 9,7  |
| 10.8       | H. v. sonstigen Nahrungsmitteln   | 21         | 21         | 3 854              | 0,7  | 549                               | - 0,5  | 16 071              | - 1,5  |
| 10.82      | H. v. Süßwaren (ohne Dauerbackwaren)  | 13         | 12         | 2 321              | 2,1  | 349                               | 5,0  | 8 709               | 7,4  |
| 10.89      | H. v. sonstigen Nahrungsmitteln a. n. g.  | 5          | 6          | 780                | - 6,6  | 105                               | - 6,8  | 3 771               | - 10,7   |
| 10.9       | H. v. Futtermitteln   | 6          | 6          | 772                | 5,3  | 93                                | - 6,5  | 2 406               | - 0,0  |
| 10.91      | H. v. Futtermitteln für Nutztiere   | 5          | 5          | .                  | .  | .                                 | .  | .                   | .  |
| 11         | <b>Getränkherstellung</b>   | <b>10</b>  | <b>8</b>   | <b>1 158</b>       | <b>13,8</b>                                      | <b>178</b>                        | <b>18,6</b>                                      | <b>5 857</b>        | <b>11,3</b>                                      |
| 11.07      | H. v. Erfrischungsgetränken; Gewinnung natürlicher Mineralwässer                                    | 7          | 5          | 746                | 19,7   | 118                               | 28,2   | 3 806               | 29,4   |
| 12         | <b>Tabakverarbeitung</b>  | <b>1</b>   | <b>1</b>   | <b>.</b>           | <b>.</b>   | <b>.</b>                          | <b>.</b>   | <b>.</b>            | <b>.</b>   |
| 13         | <b>H. v. Textilien</b>  | <b>5</b>   | <b>5</b>   | <b>495</b>         | <b>7,8</b>                                       | <b>66</b>                         | <b>13,4</b>                                      | <b>2 145</b>        | <b>10,2</b>                                      |
| 13.9       | H. v. sonstigen Textilwaren   | 4          | 4          | .                  | .  | .                                 | .  | .                   | .  |
| 14         | <b>H. v. Bekleidung</b>   | <b>2</b>   | <b>2</b>   | <b>.</b>           | <b>.</b>   | <b>.</b>                          | <b>.</b>   | <b>.</b>            | <b>.</b>   |
| 15         | <b>H. v. Leder, Lederwaren und Schuhen</b>  | <b>-</b>   | <b>-</b>   | <b>-</b>           | <b>-</b>   | <b>-</b>                          | <b>-</b>   | <b>-</b>            | <b>-</b>   |
| 16         | <b>H. v. Holz-, Flecht-, Korb- und Korkwaren (ohne Möbel)</b>                                       | <b>5</b>   | <b>4</b>   | <b>448</b>         | <b>16,4</b>                                      | <b>70</b>                         | <b>15,6</b>                                      | <b>1 517</b>        | <b>10,5</b>                                      |
| 16.2       | H. v. sonstigen Holz-, Korb-, Flecht- und Korbwaren (ohne Möbel)                                    | 4          | 3          | .                  | .  | .                                 | .  | .                   | .  |
| 16.23      | H. v. sonstigen Konstruktionsteilen, Fertigbauteilen, Ausbauelementen und Fertigteilbauten aus Holz | 3          | 2          | .                  | .  | .                                 | .  | .                   | .  |
| 17         | <b>H. v. Papier, Pappe und Waren daraus</b>   | <b>20</b>  | <b>16</b>  | <b>3 921</b>       | <b>7,3</b>                                       | <b>542</b>                        | <b>8,6</b>                                       | <b>17 991</b>       | <b>10,4</b>                                      |
| 17.1       | H. v. Holz- und Zellstoff, Papier, Karton und Pappe   | 5          | 4          | 1 169              | 6,1  | 162                               | 7,1  | 6 300               | 11,1   |
| 17.12      | H. v. Papier, Karton und Pappe  | 5          | 4          | 1 169              | 6,1  | 162                               | 7,1  | 6 300               | 11,1   |
| 17.2       | H. v. Waren aus Papier, Karton und Pappe  | 15         | 12         | 2 752              | 7,9  | 380                               | 9,3  | 11 691              | 10,1   |

**1. Betriebe, Tätige Personen, geleistete Arbeitsstunden und Bruttoentgelte  
im Verarbeitenden Gewerbe sowie Bergbau und Gewinnung von Steinen und Erden  
in Schleswig-Holstein im November 2017 nach Wirtschaftszweigen (Vorläufige Ergebnisse)**

| WZ<br>2008 | Bezeichnung  | Betriebe  |           | Tätige<br>Personen | Verän-<br>derung<br>zum Vor-<br>jahres-<br>monat | Geleistete<br>Arbeits-<br>stunden | Verän-<br>derung<br>zum Vor-<br>jahres-<br>monat | Brutto-<br>entgelte | Verän-<br>derung<br>zum Vor-<br>jahres-<br>monat |
|------------|--|-----------|-----------|--------------------|--|-----------------------------------|--|---------------------|--|
|            |  | 2017      | 2016      |                    |  |                                   |  |                     |  |
|            |  | Anzahl    |           | %                  | 1 000 Std.                                       | %                                 | 1 000 Euro                                       | %                   |  |
| 17.21      | H. v. Wellpapier und -pappe sowie von Verpackungsmitteln aus Papier, Karton und Pappe  | 10        | 7         | 1 244              | 12,7   | 175                               | 22,4   | 5 705               | 22,4   |
| 17.23      | H. v. Schreibwaren und Bürobedarf aus Papier, Karton und Pappe   | 3         | 3         | .                  | .  | .                                 | .  | .                   | .  |
| <b>18</b>  | <b>H. v. Druckerzeugnissen; Vervielfältigung von bespielten Ton-, Bild- und Datenträgern</b>   | <b>20</b> | <b>18</b> | <b>3 641</b>       | <b>25,5</b>                                      | <b>478</b>                        | <b>15,9</b>                                      | <b>14 592</b>       | <b>18,8</b>                                      |
| 18.1       | H. v. Druckerzeugnissen  | 20        | 18        | 3 641              | 25,5   | 478                               | 15,9   | 14 592              | 18,8   |
| 18.11      | Drucken von Zeitungen  | 3         | 3         | 436                | .  | 62                                | .  | 2 793               | .  |
| 18.12      | Drucken a. n. g.   | 13        | 13        | 2 287              | 1,3  | 334                               | 2,8  | 9 978               | 7,3  |
| 18.14      | Binden von Druckerzeugnissen und damit verbundene Dienstleistungen   | 4         | 2         | 918                | .  | 82                                | .  | 1 821               | .  |
| <b>19</b>  | <b>Kokerei und Mineralölverarbeitung</b>   | <b>4</b>  | <b>3</b>  | <b>949</b>         | <b>13,1</b>                                      | <b>147</b>                        | <b>9,8</b>                                       | <b>8 831</b>        | <b>9,6</b>                                       |
| 19.2       | Mineralölverarbeitung  | 4         | 3         | 949                | 13,1   | 147                               | 9,8  | 8 831               | 9,6  |
| <b>20</b>  | <b>H. v. chemischen Erzeugnissen</b>   | <b>31</b> | <b>31</b> | <b>5 569</b>       | <b>1,9</b>                                       | <b>777</b>                        | <b>- 1,6</b>                                     | <b>37 989</b>       | <b>4,1</b>                                       |
| 20.1       | H. v. chemischen Grundstoffen, Düngemitteln und Stickstoffverbindungen, Kunststoffen in Primärformen und synthetischem Kautschuk in Primärformen | 10        | 10        | 2 600              | 1,3  | 345                               | - 2,3  | 19 173              | 3,9  |
| 20.12      | H. v. Farbstoffen und Pigmenten  | 3         | 3         | 434                | 0,9  | 62                                | - 2,7  | 2 743               | - 4,5  |
| 20.14      | H. v. sonstigen organischen Grundstoffen und Chemikalien   | 3         | 3         | 1 560              | 3,2  | 204                               | 0,5  | 13 029              | 9,2  |
| 20.2       | H. v. Schädlingsbekämpfungs-, Pflanzenschutz- und Desinfektionsmitteln   | 3         | 3         | .                  | .  | .                                 | .  | .                   | .  |
| 20.3       | H. v. Anstrichmitteln, Druckfarben und Kittlen   | 4         | 4         | 519                | - 2,3  | 68                                | - 10,7   | 2 776               | - 8,4  |
| 20.4       | H. v. Seifen, Wasch-, Reinigungs- und Körperpflegemitteln sowie von Duftstoffen  | 4         | 3         | 422                | 31,9   | 55                                | 35,9   | 1 348               | 13,0   |
| 20.5       | H. v. sonstigen chemischen Erzeugnissen  | 9         | 10        | 882                | - 5,6  | 131                               | - 6,8  | 5 369               | - 3,0  |
| 20.59      | H. v. sonstigen chemischen Erzeugnissen a. n. g.   | 7         | 8         | .                  | .  | .                                 | .  | .                   | .  |
| <b>21</b>  | <b>H. v. pharmazeutischen Erzeugnissen</b>   | <b>17</b> | <b>16</b> | <b>5 975</b>       | <b>4,3</b>                                       | <b>848</b>                        | <b>3,3</b>                                       | <b>42 357</b>       | <b>3,6</b>                                       |
| 21.2       | H. v. pharmazeutischen Spezialitäten und sonstigen pharmazeutischen Erzeugnissen   | 15        | 14        | .                  | .  | .                                 | .  | .                   | .  |
| <b>22</b>  | <b>H. v. Gummi- und Kunststoffwaren</b>  | <b>48</b> | <b>44</b> | <b>6 429</b>       | <b>6,4</b>                                       | <b>876</b>                        | <b>4,1</b>                                       | <b>24 669</b>       | <b>5,5</b>                                       |
| 22.1       | H. v. Gummiwaren   | 11        | 11        | 1 717              | 4,9  | 238                               | 3,0  | 6 778               | - 0,2  |
| 22.19      | H. v. sonstigen Gummiwaren   | 10        | 10        | .                  | .  | .                                 | .  | .                   | .  |
| 22.2       | H. v. Kunststoffwaren  | 37        | 33        | 4 712              | 6,9  | 638                               | 4,6  | 17 891              | 7,9  |
| 22.21      | H. v. Platten, Folien, Schläuchen und Profilen aus Kunststoffen  | 3         | 2         | 258                | .  | 31                                | .  | 1 234               | .  |
| 22.22      | H. v. Verpackungsmitteln aus Kunststoffen  | 5         | 5         | 547                | .  | 71                                | 2,7  | 2 247               | 15,1   |
| 22.23      | H. v. Baubedarfsartikeln aus Kunststoffen  | 5         | 5         | 666                | - 7,0  | 95                                | .  | 1 731               | .  |
| 22.29      | H. v. sonstigen Kunststoffwaren  | 24        | 21        | 3 241              | 10,2   | 440                               | 4,5  | 12 678              | 6,8  |
| <b>23</b>  | <b>H. v. Glas und Glaswaren, Keramik, Verarbeitung von Steinen und Erden</b>   | <b>23</b> | <b>19</b> | <b>2 649</b>       | <b>7,4</b>                                       | <b>375</b>                        | <b>14,3</b>                                      | <b>12 938</b>       | <b>9,6</b>                                       |
| 23.1       | H. v. Glas und Glaswaren   | 7         | 6         | 565                | 8,9  | 75                                | 11,2   | 2 656               | - 5,4  |
| 23.12      | Veredlung und Bearbeitung von Flachglas  | 3         | 3         | .                  | .  | 30                                | 1,2  | 526                 | 2,4  |
| 23.19      | Herstellung, Veredlung und Bearbeitung von sonstigem Glas einschließlich technischen Glaswaren   | 3         | 2         | 171                | .  | .                                 | .  | .                   | .  |

**1. Betriebe, Tätige Personen, geleistete Arbeitsstunden und Bruttoentgelte  
im Verarbeitenden Gewerbe sowie Bergbau und Gewinnung von Steinen und Erden  
in Schleswig-Holstein im November 2017 nach Wirtschaftszweigen (Vorläufige Ergebnisse)**

| WZ<br>2008 | Bezeichnung  | Betriebe  |           | Tätige<br>Personen | Verän-<br>derung<br>zum Vor-<br>jahres-<br>monat | Geleistete<br>Arbeits-<br>stunden | Verän-<br>derung<br>zum Vor-<br>jahres-<br>monat | Brutto-<br>entgelte | Verän-<br>derung<br>zum Vor-<br>jahres-<br>monat |
|------------|--|-----------|-----------|--------------------|--|-----------------------------------|--|---------------------|--|
|            |  | 2017      | 2016      |                    |  |                                   |  |                     |  |
|            |  | Anzahl    |           | %                  | 1 000 Std.                                       | %                                 | 1 000 Euro                                       | %                   |  |
| 23.6       | H. v. Erzeugnissen aus Beton, Zement und Gips  | 10        | 8         | 1 115              | 4,1  | 156                               | 14,4   | 5 274               | 14,0   |
| 23.61      | H. v. Erzeugnissen aus Beton, Zement und Kalksandstein für den Bau   | 7         | 6         | 547                | .  | 75                                | .  | 2 324               | .  |
| 23.9       | H. v. Schleifkörpern und Schleifmitteln auf Unterlage sowie sonstigen Erzeugnissen aus nichtmetallischen Mineralien a. n. g. | 5         | 4         | .                  | .  | .                                 | .  | .                   | .  |
| 23.91      | H. v. Schleifkörpern und Schleifmitteln auf Unterlage  | 3         | 3         | 460                | - 0,9  | 64                                | 1,7  | 1 775               | 4,3  |
| <b>24</b>  | <b>Metallerzeugung und -bearbeitung</b>  | <b>7</b>  | <b>8</b>  | <b>925</b>         | <b>- 1,1</b>                                     | <b>132</b>                        | <b>2,5</b>                                       | <b>3 780</b>        | <b>- 10,8</b>                                    |
| 24.5       | Gießereien   | 5         | 5         | .                  | .  | .                                 | .  | .                   | .  |
| 24.51      | Eisengießereien  | 4         | 4         | 650                | .  | 92                                | .  | 2 432               | .  |
| <b>25</b>  | <b>H. v. Metallerzeugnissen</b>  | <b>47</b> | <b>42</b> | <b>5 245</b>       | <b>7,5</b>                                       | <b>669</b>                        | <b>8,3</b>                                       | <b>21 862</b>       | <b>7,8</b>                                       |
| 25.1       | Stahl- und Leichtmetallbau   | 9         | 8         | 1 012              | 4,4  | 138                               | 7,9  | 3 624               | 6,4  |
| 25.11      | H. v. Metallkonstruktionen   | 6         | 5         | 760                | 4,8  | 108                               | 9,6  | 2 890               | 7,4  |
| 25.12      | H. v. Ausbauelementen aus Metall   | 3         | 3         | 252                | 3,3  | 30                                | 2,1  | 734                 | 2,6  |
| 25.4       | H. v. Waffen und Munition  | 3         | 3         | .                  | .  | .                                 | .  | .                   | .  |
| 25.5       | H. v. Schmiede-, Press-, Zieh- und Stanzteilen, gewalzten Ringen und pulvermetallurgischen Erzeugnissen                      | 3         | 2         | 222                | .  | 29                                | .  | 750                 | .  |
| 25.6       | Oberflächenveredlung und Wärmebehandlung; Mechanik a. n. g.  | 17        | 15        | 1 517              | 12,5   | 205                               | 15,9   | 4 693               | 11,3   |
| 25.61      | Oberflächenveredlung und Wärmebehandlung   | 4         | 3         | 314                | 15,0   | 44                                | 13,1   | 1 122               | 25,0   |
| 25.62      | Mechanik a. n. g.  | 13        | 12        | 1 203              | 11,9   | 161                               | 16,6   | 3 570               | 7,6  |
| 25.7       | H. v. Schneidwaren, Werkzeugen, Schlössern und Beschlägen aus unedlen Metallen   | 4         | 3         | 480                | .  | 69                                | .  | 2 974               | .  |
| 25.73      | H. v. Werkzeugen   | 4         | 3         | 480                | .  | 69                                | .  | 2 974               | .  |
| 25.9       | H. v. sonstigen Metallwaren  | 10        | 10        | 1 162              | 2,4  | 132                               | - 1,6  | 4 412               | - 0,5  |
| 25.99      | H. v. sonstigen Metallwaren a. n. g.   | 5         | 5         | 561                | 3,1  | 74                                | 0,2  | 2 344               | 3,6  |
| <b>26</b>  | <b>H. v. Datenverarbeitungsgeräten, elektronischen und optischen Erzeugnissen</b>  | <b>34</b> | <b>31</b> | <b>7 284</b>       | <b>5,5</b>                                       | <b>1 014</b>                      | <b>4,1</b>                                       | <b>37 708</b>       | <b>- 11,2</b>                                    |
| 26.1       | H. v. elektronischen Bauelementen und Leiterplatten  | 8         | 8         | 1 510              | 5,0  | 206                               | 0,6  | 5 988               | 1,7  |
| 26.11      | H. v. elektronischen Bauelementen  | 5         | 6         | 989                | .  | 135                               | .  | 3 851               | .  |
| 26.12      | H. v. bestückten Leiterplatten   | 3         | 2         | 521                | .  | 72                                | .  | 2 137               | .  |
| 26.3       | H. v. Geräten und Einrichtungen der Telekommunikationstechnik  | 3         | 3         | 490                | .  | 67                                | .  | 2 399               | .  |
| 26.5       | H. v. Mess-, Kontroll-, Navigations- u. ä. Instrumenten und Vorrichtungen; H. v. Uhren                                       | 13        | 13        | 3 836              | - 1,8  | 547                               | - 0,1  | 22 140              | - 19,0   |
| 26.51      | H. v. Mess-, Kontroll-, Navigations- u. ä. Instrumenten und Vorrichtungen  | 13        | 13        | 3 836              | - 1,8  | 547                               | - 0,1  | 22 140              | - 19,0   |
| 26.7       | H. v. optischen und fotografischen Instrumenten und Geräten  | 6         | 5         | 913                | 20,9   | 131                               | 14,4   | 4 311               | - 9,9  |
| <b>27</b>  | <b>H. v. elektrischen Ausrüstungen</b>   | <b>26</b> | <b>27</b> | <b>3 263</b>       | <b>- 0,3</b>                                     | <b>494</b>                        | <b>- 1,3</b>                                     | <b>14 758</b>       | <b>4,5</b>                                       |
| 27.1       | H. v. Elektromotoren, Generatoren, Transformatoren, Elektrizitätsverteilungs- und -schalteinrichtungen                       | 13        | 13        | 1 275              | - 1,0  | 187                               | - 6,5  | 5 610               | 2,0  |
| 27.11      | H. v. Elektromotoren, Generatoren und Transformatoren  | 6         | 6         | 668                | - 1,3  | 95                                | - 11,4   | 2 674               | 4,7  |
| 27.12      | H. v. Elektrizitätsverteilungs- und -schalteinrichtungen   | 7         | 7         | 607                | - 0,7  | 92                                | - 0,8  | 2 936               | - 0,4  |



**1. Betriebe, Tätige Personen, geleistete Arbeitsstunden und Bruttoentgelte  
im Verarbeitenden Gewerbe sowie Bergbau und Gewinnung von Steinen und Erden  
in Schleswig-Holstein im November 2017 nach Wirtschaftszweigen (Vorläufige Ergebnisse)**

| WZ<br>2008 | Bezeichnung   | Betriebe  |           | Tätige<br>Personen | Verän-<br>derung<br>zum Vor-<br>jahres-<br>monat | Geleistete<br>Arbeits-<br>stunden | Verän-<br>derung<br>zum Vor-<br>jahres-<br>monat | Brutto-<br>entgelte | Verän-<br>derung<br>zum Vor-<br>jahres-<br>monat |
|------------|---|-----------|-----------|--------------------|--|-----------------------------------|--|---------------------|--|
|            |   | 2017      | 2016      |                    |  |                                   |  |                     |  |
|            |   | Anzahl    |           | %                  | 1 000 Std.                                       | %                                 | 1 000 Euro                                       | %                   |  |
| 27.3       | H. v. Kabeln und elektrischem Installationsmaterial                                   | 3         | 3         | .                  | .  | .                                 | .  | .                   | .  |
| 27.4       | H. v. elektrischen Lampen und Leuchten  | 3         | 4         | 429                | - 16,2   | 61                                | - 19,1   | 1 733               | - 17,4   |
| 27.9       | H. v. sonstigen elektrischen Ausrüstungen und Geräten a. n. g.                        | 6         | 6         | 1 281              | 6,8  | 199                               | 7,3  | 6 001               | 16,1   |
| <b>28</b>  | <b>Maschinenbau</b>   | <b>85</b> | <b>79</b> | <b>17 969</b>      | <b>6,1</b>                                       | <b>2 562</b>                      | <b>4,3</b>                                       | <b>97 887</b>       | <b>7,3</b>                                       |
| 28.1       | H. v. nicht wirtschaftszweigspezifischen Maschinen                                    | 28        | 27        | 7 728              | 2,3  | 1 085                             | 0,5  | 44 288              | 1,9  |
| 28.11      | H. v. Verbrennungsmotoren und Turbinen (ohne Motoren für Luft- und Straßenfahrzeuge)  | 4         | 2         | .                  | .  | .                                 | .  | .                   | .  |
| 28.13      | H. v. Pumpen und Kompressoren a. n. g.  | 11        | 11        | 2 381              | - 3,1  | 333                               | 0,2  | 11 917              | - 1,8  |
| 28.14      | H. v. Armaturen a. n. g.  | 6         | 6         | 1 341              | - 0,5  | 174                               | - 7,3  | 6 562               | - 4,3  |
| 28.15      | H. v. Lagern, Getrieben, Zahnrädern und Antriebselementen                             | 5         | 6         | 1 156              | - 3,2  | 159                               | - 4,0  | 7 057               | 2,8  |
| 28.2       | H. v. sonstigen nicht wirtschaftszweigspezifischen Maschinen                          | 25        | 24        | 4 354              | 3,5  | 645                               | 2,5  | 20 854              | 6,0  |
| 28.22      | H. v. Hebezeugen und Fördermitteln  | 10        | 10        | 2 016              | - 1,9  | 315                               | - 0,4  | 10 086              | 0,8  |
| 28.25      | H. v. kälte- und lufttechnischen Erzeugnissen, nicht für den Haushalt                 | 3         | 4         | .                  | .  | .                                 | .  | .                   | .  |
| 28.29      | H. v. sonstigen nicht wirtschaftszweigspezifischen Maschinen a. n. g.                 | 11        | 9         | 1 646              | 13,0   | 231                               | 10,5   | 7 647               | 15,5   |
| 28.4       | H. v. Werkzeugmaschinen   | 6         | 4         | .                  | .  | .                                 | .  | .                   | .  |
| 28.41      | H. v. Werkzeugmaschinen für die Metallbearbeitung                                     | 5         | 3         | 867                | 95,3   | 121                               | 113,2  | 4 345               | 106,8  |
| 28.9       | H. v. Maschinen für sonstige bestimmte Wirtschaftszweige                              | 25        | 23        | 4 433              | 6,9  | 619                               | 2,8  | 25 608              | 10,2   |
| 28.92      | H. v. Bergwerks-, Bau- und Baustoffmaschinen  | 4         | 4         | 447                | - 1,3  | 64                                | - 2,6  | 2 436               | 2,5  |
| 28.93      | H. v. Maschinen für die Nahrungs- und Genussmittelerzeugung und die Tabakverarbeitung | 8         | 7         | 1 459              | 11,0   | 210                               | 7,0  | 9 218               | 8,8  |
| 28.99      | H. v. Maschinen für sonstige bestimmte Wirtschaftszweige a. n. g.                     | 10        | 9         | 1 838              | 4,7  | 260                               | 0,4  | 9 869               | 17,2   |
| <b>29</b>  | <b>H. v. Kraftwagen und Kraftwagenteilen</b>  | <b>9</b>  | <b>8</b>  | <b>3 582</b>       | <b>2,8</b>                                       | <b>493</b>                        | <b>3,0</b>                                       | <b>20 846</b>       | <b>11,6</b>                                      |
| 29.2       | H. v. Karosserien, Aufbauten und Anhängern  | 4         | 4         | .                  | .  | .                                 | .  | .                   | .  |
| 29.3       | H. v. Teilen und Zubehör für Kraftwagen   | 4         | 4         | 2 289              | - 1,5  | 285                               | - 3,9  | 14 159              | 11,6   |
| 29.32      | H. v. sonstigen Teilen und sonstigem Zubehör für Kraftwagen                           | 4         | 4         | 2 289              | - 1,5  | 285                               | - 3,9  | 14 159              | 11,6   |
| <b>30</b>  | <b>Sonstiger Fahrzeugbau</b>  | <b>16</b> | <b>15</b> | <b>6 628</b>       | <b>- 0,2</b>                                     | <b>955</b>                        | <b>- 0,0</b>                                     | <b>37 094</b>       | <b>- 3,5</b>                                     |
| 30.1       | Schiff- und Bootsbau  | 9         | 8         | 5 003              | 0,2  | 700                               | - 1,4  | 29 407              | - 5,7  |
| 30.11      | Schiffbau (ohne Boots- und Yachtbau)  | 4         | 4         | .                  | .  | .                                 | .  | .                   | .  |
| 30.12      | Boots- und Yachtbau   | 5         | 4         | .                  | .  | .                                 | .  | .                   | .  |
| <b>31</b>  | <b>H. v. Möbeln</b>   | <b>7</b>  | <b>7</b>  | <b>781</b>         | <b>5,0</b>                                       | <b>109</b>                        | <b>- 0,4</b>                                     | <b>3 448</b>        | <b>6,9</b>                                       |
| 31.01      | H. v. Büro- und Ladenmöbeln   | 3         | 4         | 500                | - 2,2  | 72                                | - 8,4  | 2 589               | 2,3  |
| <b>32</b>  | <b>H. v. sonstigen Waren</b>  | <b>25</b> | <b>23</b> | <b>9 305</b>       | <b>2,9</b>                                       | <b>1 346</b>                      | <b>3,2</b>                                       | <b>49 353</b>       | <b>- 15,8</b>                                    |
| 32.5       | H. v. medizinischen und zahnmedizinischen Apparaten und Materialien                   | 19        | 17        | 8 320              | 3,7  | 1 206                             | 3,6  | 44 631              | - 16,8   |
| 32.9       | H. v. Erzeugnissen a. n. g.   | 4         | 4         | .                  | .  | .                                 | .  | .                   | .  |
| 32.99      | H. v. sonstigen Erzeugnissen a. n. g.   | 4         | 4         | .                  | .  | .                                 | .  | .                   | .  |
| <b>33</b>  | <b>Reparatur und Installation von Maschinen und Ausrüstungen</b>                      | <b>31</b> | <b>27</b> | <b>6 209</b>       | <b>5,7</b>                                       | <b>929</b>                        | <b>10,9</b>                                      | <b>26 550</b>       | <b>9,5</b>                                       |

**1. Betriebe, Tätige Personen, geleistete Arbeitsstunden und Bruttoentgelte  
im Verarbeitenden Gewerbe sowie Bergbau und Gewinnung von Steinen und Erden  
in Schleswig-Holstein im November 2017 nach Wirtschaftszweigen (Vorläufige Ergebnisse)**

| WZ<br>2008   | Bezeichnung   | Betriebe   |            | Tätige<br>Personen | Verän-<br>derung<br>zum Vor-<br>jahres-<br>monat | Geleistete<br>Arbeits-<br>stunden | Verän-<br>derung<br>zum Vor-<br>jahres-<br>monat | Brutto-<br>entgelte | Verän-<br>derung<br>zum Vor-<br>jahres-<br>monat |
|--------------|---|------------|------------|--------------------|--|-----------------------------------|--|---------------------|--|
|              |   | 2017       | 2016       |                    |  |                                   |  |                     |  |
|              |   | Anzahl     |            | %                  | 1 000 Std.                                       | %                                 | 1 000 Euro                                       | %                   |  |
| 33.1         | Reparatur von Metallerzeugnissen,<br>Maschinen und Ausrüstungen                         | 21         | 19         | 3 956              | 7,9  | 577                               | 8,6  | 15 702              | 7,4  |
| 33.12        | Reparatur von Maschinen   | 9          | 8          | 2 356              | 8,7  | 378                               | 7,5  | 9 750               | 8,4  |
| 33.14        | Reparatur von elektrischen Ausrüstungen   | 3          | 3          | 231                | 3,6  | 31                                | 6,2  | 777                 | 8,4  |
| 33.15        | Reparatur und Instandhaltung<br>von Schiffen, Booten und Yachten                        | 3          | 2          | 320                | .  | 42                                | .  | 1 354               | .  |
| 33.17        | Reparatur und Instandhaltung<br>von Fahrzeugen a. n. g.                                 | 3          | 3          | 818                | - 5,8  | 94                                | - 0,9  | 3 160               | - 6,3  |
| 33.2         | Installation von Maschinen<br>und Ausrüstungen a. n. g.                                 | 10         | 8          | 2 253              | 2,0  | 351                               | 14,8   | 10 848              | 12,7   |
| <b>B + C</b> | <b>Verarbeitendes Gewerbe<br/>sowie Bergbau und Gewinnung<br/>von Steinen und Erden</b> | <b>570</b> | <b>528</b> | <b>108 976</b>     | <b>5,1</b>                                       | <b>15 351</b>                     | <b>4,2</b>                                       | <b>543 322</b>      | <b>2,0</b>                                       |
|              | <b>Nach Hauptgruppen</b>  |            |            |                    |  |                                   |  |                     |  |
| <b>A</b>     | Vorleistungsgüterproduzent  | 210        | 196        | 30 115             | 4,8  | 4 179                             | 3,8  | 141 780             | 5,6  |
| <b>B</b>     | Investitionsgüterproduzent  | 189        | 172        | 48 972             | 4,2  | 6 998                             | 4,2  | 261 288             | - 1,0  |
| <b>GG</b>    | Gebrauchsgüterproduzent   | 18         | 17         | 2 320              | 9,7  | 322                               | 6,3  | 10 603              | - 7,0  |
| <b>VG</b>    | Verbrauchsgüterproduzent  | 148        | 139        | 26 525             | 6,3  | 3 692                             | 4,4  | 120 198             | 5,1  |
| <b>EN</b>    | Energie   | 5          | 4          | 1 044              | 11,4   | 160                               | 8,2  | 9 452               | 9,0  |

**2. Umsatz der Betriebe im Verarbeitenden Gewerbe sowie im Bergbau und Gewinnung von Steinen und Erden in Schleswig-Holstein im November 2017 nach Wirtschaftszweigen (Vorläufige Ergebnisse)**

| WZ 2008  | Bezeichnung   | Umsatz           |                                |               |                                |             |               |                                |
|----------|---|------------------|--------------------------------|---------------|--------------------------------|-------------|---------------|--------------------------------|
|          |   | Insgesamt        | Veränderung zum Vorjahresmonat | Ausland       | Veränderung zum Vorjahresmonat | Exportquote | Eurozone      | Veränderung zum Vorjahresmonat |
|          |   | 1 000 Euro       | %                              | 1 000 Euro    | %                              |             | 1 000 Euro    | %                              |
| <b>B</b> | <b>Bergbau und Gewinnung von Steinen und Erden</b>  | <b>20 448</b>    | <b>3,4</b>                     | .             | .                              | .           | .             | .                              |
| 05       | Kohlenbergbau   | -                | -                              | -             | -                              | -           | -             | -                              |
| 06       | Gewinnung von Erdöl und Erdgas  | .                | .                              | -             | -                              | -           | -             | -                              |
| 07       | Erzbergbau  | -                | -                              | -             | -                              | -           | -             | -                              |
| 08       | Gewinnung von Steinen und Erden, sonstiger Bergbau  | .                | .                              | .             | .                              | .           | .             | .                              |
| 09       | Erbringung von Dienstleistungen für den Bergbau und die Gewinnung von Steinen und Erden             | -                | -                              | -             | -                              | -           | -             | -                              |
| <b>C</b> | <b>Verarbeitendes Gewerbe</b>   | <b>2 952 754</b> | <b>1,9</b>                     | .             | .                              | .           | .             | .                              |
| 10       | <b>H. v. Nahrungs- und Futtermitteln</b>  | <b>472 757</b>   | <b>7,5</b>                     | <b>99 252</b> | <b>2,2</b>                     | <b>21,0</b> | <b>60 108</b> | <b>12,8</b>                    |
| 10.1     | Schlachten und Fleischverarbeitung  | 117 600          | 11,1                           | 17 838        | 4,4                            | 15,2        | 5 797         | 36,2                           |
| 10.11    | Schlachten (ohne Schlachten von Geflügel)   | .                | .                              | .             | .                              | .           | .             | .                              |
| 10.13    | Fleischverarbeitung   | .                | .                              | .             | .                              | .           | .             | .                              |
| 10.2     | Fischverarbeitung   | 13 233           | 19,1                           | .             | .                              | .           | .             | .                              |
| 10.3     | Obst- und Gemüseverarbeitung  | 28 080           | - 7,9                          | .             | .                              | .           | .             | .                              |
| 10.39    | Sonstige Verarbeitung von Obst und Gemüse   | .                | .                              | .             | .                              | .           | .             | .                              |
| 10.5     | Milchverarbeitung   | 95 489           | 19,5                           | 19 165        | 5,9                            | 20,1        | 16 199        | 19,9                           |
| 10.51    | Milchverarbeitung (ohne H. v. Speiseeis)  | 95 489           | 19,5                           | 19 165        | 5,9                            | 20,1        | 16 199        | 19,9                           |
| 10.6     | Mahl- und Schälmaschinen, H. v. Stärke und Stärkeerzeugnissen                                       | 42 274           | 1,4                            | .             | .                              | .           | 12 203        | 2,4                            |
| 10.61    | Mahl- und Schälmaschinen  | 42 274           | 1,4                            | .             | .                              | .           | 12 203        | 2,4                            |
| 10.7     | H. v. Back- und Teigwaren   | 43 446           | 14,9                           | .             | .                              | .           | .             | .                              |
| 10.71    | H. v. Backwaren (ohne Dauerbackwaren)   | 43 446           | 14,9                           | .             | .                              | .           | .             | .                              |
| 10.8     | H. v. sonstigen Nahrungsmitteln   | 104 336          | - 1,1                          | 30 456        | - 12,4                         | 29,2        | 15 947        | - 8,4                          |
| 10.82    | H. v. Süßwaren (ohne Dauerbackwaren)  | 56 297           | - 0,5                          | 12 280        | - 10,6                         | 21,8        | 7 158         | - 0,3                          |
| 10.89    | H. v. sonstigen Nahrungsmitteln a. n. g.  | 28 575           | - 8,3                          | .             | .                              | .           | 4 453         | - 27,8                         |
| 10.9     | H. v. Futtermitteln   | 28 300           | 2,7                            | 2 838         | 25,2                           | 10,0        | .             | .                              |
| 10.91    | H. v. Futtermitteln für Nutztiere   | .                | .                              | .             | .                              | .           | .             | .                              |
| 11       | <b>Getränkeherstellung</b>  | <b>30 958</b>    | <b>11,1</b>                    | <b>1 834</b>  | <b>27,2</b>                    | <b>5,9</b>  | .             | .                              |
| 11.07    | H. v. Erfrischungsgetränken; Gewinnung natürlicher Mineralwässer                                    | 17 160           | 8,4                            | .             | .                              | .           | .             | .                              |
| 12       | <b>Tabakverarbeitung</b>  | .                | .                              | .             | .                              | .           | .             | .                              |
| 13       | <b>H. v. Textilien</b>  | <b>13 938</b>    | <b>17,8</b>                    | <b>4 074</b>  | <b>1,3</b>                     | <b>29,2</b> | <b>2 280</b>  | <b>- 9,5</b>                   |
| 13.9     | H. v. sonstigen Textilwaren   | .                | .                              | .             | .                              | .           | .             | .                              |
| 14       | <b>H. v. Bekleidung</b>   | .                | .                              | .             | .                              | .           | .             | .                              |
| 15       | <b>H. v. Leder, Lederwaren und Schuhen</b>  | -                | -                              | -             | -                              | -           | -             | -                              |
| 16       | <b>H. v. Holz-, Flecht-, Korb- und Korkwaren (ohne Möbel)</b>                                       | <b>6 985</b>     | <b>16,7</b>                    | <b>971</b>    | .                              | <b>13,9</b> | .             | .                              |
| 16.2     | H. v. sonstigen Holz-, Korb-, Flecht- und Korbwaren (ohne Möbel)                                    | .                | .                              | .             | .                              | .           | .             | .                              |
| 16.23    | H. v. sonstigen Konstruktionsteilen, Fertigbauteilen, Ausbauelementen und Fertigteilbauten aus Holz | .                | .                              | .             | .                              | .           | .             | .                              |
| 17       | <b>H. v. Papier, Pappe und Waren daraus</b>   | <b>94 149</b>    | <b>10,8</b>                    | <b>34 987</b> | <b>15,9</b>                    | <b>37,2</b> | <b>23 234</b> | <b>15,1</b>                    |
| 17.1     | H. v. Holz- und Zellstoff, Papier, Karton und Pappe   | 41 796           | 8,1                            | 22 549        | 16,6                           | 54,0        | 15 129        | 22,6                           |
| 17.12    | H. v. Papier, Karton und Pappe  | 41 796           | 8,1                            | 22 549        | 16,6                           | 54,0        | 15 129        | 22,6                           |
| 17.2     | H. v. Waren aus Papier, Karton und Pappe  | 52 353           | 13,0                           | 12 438        | 14,5                           | 23,8        | 8 105         | 3,3                            |

**2. Umsatz der Betriebe im Verarbeitenden Gewerbe sowie im Bergbau und Gewinnung von Steinen und Erden in Schleswig-Holstein im November 2017 nach Wirtschaftszweigen (Vorläufige Ergebnisse)**

| WZ 2008   | Bezeichnung  | Umsatz         |                                |                |                                |             |               |                                |
|-----------|--|----------------|--------------------------------|----------------|--------------------------------|-------------|---------------|--------------------------------|
|           |  | Insgesamt      | Veränderung zum Vorjahresmonat | Ausland        | Veränderung zum Vorjahresmonat | Exportquote | Eurozone      | Veränderung zum Vorjahresmonat |
|           |  | 1 000 Euro     | %                              | 1 000 Euro     | %                              |             | 1 000 Euro    | %                              |
| 17.21     | H. v. Wellpapier und -pappe sowie von Verpackungsmitteln aus Papier, Karton und Pappe  | 30 268         | 21,4                           | 4 005          | 12,3                           | 13,2        | 1 854         | - 25,3                         |
| 17.23     | H. v. Schreibwaren und Bürobedarf aus Papier, Karton und Pappe   | .              | .                              | .              | .                              | .           | .             | .                              |
| <b>18</b> | <b>H. v. Druckerzeugnissen; Vervielfältigung von bespielten Ton-, Bild- und Datenträgern</b>   | <b>63 140</b>  | <b>3,5</b>                     | <b>10 825</b>  | <b>5,5</b>                     | <b>17,1</b> | <b>6 069</b>  | <b>33,6</b>                    |
| 18.1      | H. v. Druckerzeugnissen  | 63 140         | 3,5                            | 10 825         | 5,5                            | 17,1        | 6 069         | 33,6                           |
| 18.11     | Drucken von Zeitungen  | .              | .                              | -              | -                              | -           | -             | -                              |
| 18.12     | Drucken a. n. g.   | 51 807         | 1,6                            | 10 825         | 5,5                            | 20,9        | 6 069         | 33,6                           |
| 18.14     | Binden von Druckerzeugnissen und damit verbundene Dienstleistungen   | .              | .                              | -              | -                              | -           | -             | -                              |
| <b>19</b> | <b>Kokerei und Mineralölverarbeitung</b>   | <b>257 047</b> | .                              | .              | .                              | .           | <b>38 025</b> | .                              |
| 19.2      | Mineralölverarbeitung  | 257 047        | .                              | .              | .                              | .           | 38 025        | .                              |
| <b>20</b> | <b>H. v. chemischen Erzeugnissen</b>   | <b>218 360</b> | <b>3,6</b>                     | <b>140 305</b> | <b>8,3</b>                     | <b>64,3</b> | <b>62 729</b> | <b>15,0</b>                    |
| 20.1      | H. v. chemischen Grundstoffen, Düngemitteln und Stickstoffverbindungen, Kunststoffen in Primärformen und synthetischem Kautschuk in Primärformen | 133 342        | 12,5                           | 93 975         | 15,6                           | 70,5        | 42 396        | 19,4                           |
| 20.12     | H. v. Farbstoffen und Pigmenten  | 17 645         | - 9,7                          | 10 527         | - 11,7                         | 59,7        | 5 178         | - 8,8                          |
| 20.14     | H. v. sonstigen organischen Grundstoffen und Chemikalien   | 77 321         | 10,5                           | 60 324         | 14,1                           | 78,0        | 26 694        | .                              |
| 20.2      | H. v. Schädlingsbekämpfungsmitteln, Pflanzenschutz- und Desinfektionsmitteln   | .              | .                              | .              | .                              | .           | .             | .                              |
| 20.3      | H. v. Anstrichmitteln, Druckfarben und Kittens   | 13 393         | 6,4                            | 6 660          | 17,7                           | 49,7        | 2 608         | 21,2                           |
| 20.4      | H. v. Seifen, Wasch-, Reinigungs- und Körperpflegemitteln sowie von Duftstoffen  | 8 479          | 19,0                           | 4 477          | 9,2                            | 52,8        | .             | .                              |
| 20.5      | H. v. sonstigen chemischen Erzeugnissen  | 34 067         | - 20,7                         | 21 112         | - 17,0                         | 62,0        | 10 433        | - 0,6                          |
| 20.59     | H. v. sonstigen chemischen Erzeugnissen a. n. g.   | .              | .                              | .              | .                              | .           | .             | .                              |
| <b>21</b> | <b>H. v. pharmazeutischen Erzeugnissen</b>   | <b>225 878</b> | <b>- 5,9</b>                   | <b>118 922</b> | <b>- 9,3</b>                   | <b>52,6</b> | <b>39 875</b> | <b>17,6</b>                    |
| 21.2      | H. v. pharmazeutischen Spezialitäten und sonstigen pharmazeutischen Erzeugnissen   | .              | .                              | .              | .                              | .           | .             | .                              |
| <b>22</b> | <b>H. v. Gummi- und Kunststoffwaren</b>  | <b>115 903</b> | <b>9,3</b>                     | <b>41 611</b>  | <b>7,9</b>                     | <b>35,9</b> | <b>19 890</b> | <b>8,0</b>                     |
| 22.1      | H. v. Gummiwaren   | 28 482         | 2,5                            | 11 131         | 2,3                            | 39,1        | 7 254         | - 3,7                          |
| 22.19     | H. v. sonstigen Gummiwaren   | .              | .                              | .              | .                              | .           | .             | .                              |
| 22.2      | H. v. Kunststoffwaren  | 87 421         | 11,7                           | 30 479         | 10,1                           | 34,9        | 12 637        | 16,2                           |
| 22.21     | H. v. Platten, Folien, Schläuchen und Profilen aus Kunststoffen  | 2 446          | .                              | .              | .                              | .           | 660           | .                              |
| 22.22     | H. v. Verpackungsmitteln aus Kunststoffen  | 11 669         | - 2,9                          | 3 250          | - 6,7                          | 27,9        | .             | .                              |
| 22.23     | H. v. Baubedarfsartikeln aus Kunststoffen  | 8 642          | .                              | .              | .                              | .           | .             | .                              |
| 22.29     | H. v. sonstigen Kunststoffwaren  | 64 664         | 14,5                           | 26 153         | 11,9                           | 40,4        | 9 132         | 22,9                           |
| <b>23</b> | <b>H. v. Glas und Glaswaren, Keramik, Verarbeitung von Steinen und Erden</b>   | <b>50 560</b>  | <b>7,8</b>                     | <b>14 659</b>  | <b>12,2</b>                    | <b>29,0</b> | <b>9 282</b>  | <b>13,4</b>                    |
| 23.1      | H. v. Glas und Glaswaren   | 11 047         | 12,5                           | 3 169          | 5,0                            | 28,7        | .             | .                              |
| 23.12     | Veredlung und Bearbeitung von Flachglas  | 2 339          | 2,7                            | .              | .                              | .           | .             | .                              |
| 23.19     | Herstellung, Veredlung und Bearbeitung von sonstigem Glas einschließlich technischen Glaswaren   | .              | .                              | .              | .                              | .           | .             | .                              |

**2. Umsatz der Betriebe im Verarbeitenden Gewerbe sowie im Bergbau und Gewinnung von Steinen und Erden in Schleswig-Holstein im November 2017 nach Wirtschaftszweigen (Vorläufige Ergebnisse)**

| WZ 2008   | Bezeichnung  | Umsatz         |                                |                |                                |             |               | Veränderung zum Vorjahresmonat |
|-----------|--|----------------|--------------------------------|----------------|--------------------------------|-------------|---------------|--------------------------------|
|           |  | Insgesamt      | Veränderung zum Vorjahresmonat | Ausland        | Veränderung zum Vorjahresmonat | Exportquote | Eurozone      |                                |
|           |  | 1 000 Euro     | %                              | 1 000 Euro     | %                              |             | 1 000 Euro    |                                |
| 23.6      | H. v. Erzeugnissen aus Beton, Zement und Gips  | 24 184         | 8,4                            | .              | .                              | .           | .             | .                              |
| 23.61     | H. v. Erzeugnissen aus Beton, Zement und Kalksandstein für den Bau   | 11 479         | .                              | .              | .                              | .           | .             | .                              |
| 23.9      | H. v. Schleifkörpern und Schleifmitteln auf Unterlage sowie sonstigen Erzeugnissen aus nichtmetallischen Mineralien a.n.g. | .              | .                              | .              | .                              | .           | 1 270         | .                              |
| 23.91     | H. v. Schleifkörpern und Schleifmitteln auf Unterlage  | 6 272          | 7,9                            | .              | .                              | .           | 1 270         | .                              |
| <b>24</b> | <b>Metallerzeugung und -bearbeitung</b>  | <b>16 473</b>  | <b>- 22,1</b>                  | <b>4 813</b>   | <b>- 44,2</b>                  | <b>29,2</b> | <b>2 683</b>  | <b>- 60,0</b>                  |
| 24.5      | Gießereien   | .              | .                              | .              | .                              | .           | .             | .                              |
| 24.51     | Eisengießereien  | 8 533          | .                              | .              | .                              | .           | .             | .                              |
| <b>25</b> | <b>H. v. Metallerzeugnissen</b>  | <b>68 132</b>  | <b>6,4</b>                     | <b>15 634</b>  | <b>5,0</b>                     | <b>22,9</b> | <b>9 652</b>  | <b>16,6</b>                    |
| 25.1      | Stahl- und Leichtmetallbau   | 13 093         | 2,8                            | 1 314          | - 20,4                         | 10,0        | .             | .                              |
| 25.11     | H. v. Metallkonstruktionen   | 9 105          | 6,4                            | .              | .                              | .           | .             | .                              |
| 25.12     | H. v. Ausbauelementen aus Metall   | 3 988          | - 4,5                          | .              | .                              | .           | .             | .                              |
| 25.4      | H. v. Waffen und Munition  | .              | .                              | .              | .                              | .           | 4 996         | .                              |
| 25.5      | H. v. Schmiede-, Press-, Zieh- und Stanzteilen, gewalzten Ringen und pulvermetallurgischen Erzeugnissen                    | 2 700          | .                              | .              | .                              | .           | .             | .                              |
| 25.6      | Oberflächenveredlung und Wärmebehandlung; Mechanik a. n. g.  | 14 113         | 17,0                           | 644            | - 31,1                         | 4,6         | 484           | - 42,0                         |
| 25.61     | Oberflächenveredlung und Wärmebehandlung   | 3 215          | 4,1                            | .              | .                              | .           | .             | .                              |
| 25.62     | Mechanik a. n. g.  | 10 898         | 21,5                           | .              | .                              | .           | .             | .                              |
| 25.7      | H. v. Schneidwaren, Werkzeugen, Schlössern und Beschlägen aus unedlen Metallen   | 6 831          | .                              | .              | .                              | .           | 552           | 23,9                           |
| 25.73     | H. v. Werkzeugen   | 6 831          | .                              | .              | .                              | .           | 552           | 23,9                           |
| 25.9      | H. v. sonstigen Metallwaren  | 14 634         | 7,6                            | 3 938          | - 10,7                         | 26,9        | 2 758         | - 9,9                          |
| 25.99     | H. v. sonstigen Metallwaren a. n. g.   | 5 166          | 6,4                            | 210            | 36,3                           | 4,1         | 165           | 7,0                            |
| <b>26</b> | <b>H. v. Datenverarbeitungsgeräten, elektronischen und optischen Erzeugnissen</b>  | <b>197 815</b> | <b>30,2</b>                    | <b>113 527</b> | <b>20,5</b>                    | <b>57,4</b> | <b>29 375</b> | <b>7,3</b>                     |
| 26.1      | H. v. elektronischen Bauelementen und Leiterplatten  | 44 381         | 7,7                            | 26 954         | - 11,2                         | 60,7        | 5 016         | - 29,4                         |
| 26.11     | H. v. elektronischen Bauelementen  | 23 026         | .                              | .              | .                              | .           | .             | .                              |
| 26.12     | H. v. bestückten Leiterplatten   | 21 355         | .                              | .              | .                              | .           | .             | .                              |
| 26.3      | H. v. Geräten und Einrichtungen der Telekommunikationstechnik  | 13 373         | .                              | .              | .                              | .           | .             | .                              |
| 26.5      | H. v. Mess-, Kontroll-, Navigations- u. ä. Instrumenten und Vorrichtungen; H. v. Uhren                                     | 109 777        | 27,7                           | 63 248         | 27,8                           | 57,6        | 17 952        | 0,1                            |
| 26.51     | H. v. Mess-, Kontroll-, Navigations- u. ä. Instrumenten und Vorrichtungen  | 109 777        | 27,7                           | 63 248         | 27,8                           | 57,6        | 17 952        | 0,1                            |
| 26.7      | H. v. optischen und fotografischen Instrumenten und Geräten  | 16 893         | 24,3                           | 12 263         | 20,6                           | 72,6        | 1 869         | 3,9                            |
| <b>27</b> | <b>H. v. elektrischen Ausrüstungen</b>   | <b>60 583</b>  | <b>1,3</b>                     | <b>26 148</b>  | <b>- 17,5</b>                  | <b>43,2</b> | <b>11 863</b> | <b>8,2</b>                     |
| 27.1      | H. v. Elektromotoren, Generatoren, Transformatoren, Elektrizitätsverteilungs- und -schalteinrichtungen                     | 27 056         | - 8,0                          | 10 522         | - 37,9                         | 38,9        | 4 162         | - 11,6                         |
| 27.11     | H. v. Elektromotoren, Generatoren und Transformatoren  | 13 598         | - 31,7                         | 9 003          | - 43,7                         | 66,2        | .             | .                              |
| 27.12     | H. v. Elektrizitätsverteilungs- und -schalteinrichtungen   | 13 457         | 41,4                           | 1 519          | 56,3                           | 11,3        | .             | .                              |

**2. Umsatz der Betriebe im Verarbeitenden Gewerbe sowie im Bergbau und Gewinnung von Steinen und Erden in Schleswig-Holstein im November 2017 nach Wirtschaftszweigen (Vorläufige Ergebnisse)**

| WZ 2008   | Bezeichnung   | Umsatz         |                                |                |                                |             |               |                                |
|-----------|---|----------------|--------------------------------|----------------|--------------------------------|-------------|---------------|--------------------------------|
|           |   | Insgesamt      | Veränderung zum Vorjahresmonat | Ausland        | Veränderung zum Vorjahresmonat | Exportquote | Eurozone      | Veränderung zum Vorjahresmonat |
|           |   | 1 000 Euro     | %                              | 1 000 Euro     | %                              |             | 1 000 Euro    | %                              |
| 27.3      | H. v. Kabeln und elektrischem Installationsmaterial                                   | .              | .                              | .              | .                              | .           | 924           | 29,3                           |
| 27.4      | H. v. elektrischen Lampen und Leuchten  | 5 877          | 12,0                           | .              | .                              | .           | .             | .                              |
| 27.9      | H. v. sonstigen elektrischen Ausrüstungen und Geräten a. n. g.                        | 22 361         | 15,7                           | 10 688         | 9,0                            | 47,8        | 4 709         | 18,3                           |
| <b>28</b> | <b>Maschinenbau</b>   | <b>418 504</b> | <b>- 18,4</b>                  | <b>270 112</b> | <b>- 21,1</b>                  | <b>64,5</b> | <b>79 595</b> | <b>- 22,4</b>                  |
| 28.1      | H. v. nicht wirtschaftszweigspezifischen Maschinen                                    | 157 646        | - 47,9                         | 101 646        | - 51,3                         | 64,5        | 34 719        | - 41,0                         |
| 28.11     | H. v. Verbrennungsmotoren und Turbinen (ohne Motoren für Luft- und Straßenfahrzeuge)  | .              | .                              | .              | .                              | .           | .             | .                              |
| 28.13     | H. v. Pumpen und Kompressoren a. n. g.  | 30 318         | - 8,0                          | 16 288         | - 4,0                          | 53,7        | 6 441         | - 29,9                         |
| 28.14     | H. v. Armaturen a. n. g.  | 27 174         | - 0,7                          | 17 791         | 1,2                            | 65,5        | 6 895         | 33,4                           |
| 28.15     | H. v. Lagern, Getrieben, Zahnrädern und Antriebselementen                             | 49 720         | 16,9                           | .              | .                              | .           | .             | .                              |
| 28.2      | H. v. sonstigen nicht wirtschaftszweigspezifischen Maschinen                          | 116 558        | 12,3                           | 69 936         | 6,4                            | 60,0        | 26 366        | - 1,6                          |
| 28.22     | H. v. Hebezeugen und Fördermitteln  | 68 400         | 10,9                           | 37 671         | .                              | 55,1        | .             | .                              |
| 28.25     | H. v. kalte- und lufttechnischen Erzeugnissen, nicht für den Haushalt                 | .              | .                              | .              | .                              | .           | .             | .                              |
| 28.29     | H. v. sonstigen nicht wirtschaftszweigspezifischen Maschinen a. n. g.                 | 32 343         | 28,7                           | 24 405         | 24,6                           | 75,5        | 10 160        | 81,0                           |
| 28.4      | H. v. Werkzeugmaschinen   | .              | .                              | .              | .                              | .           | .             | .                              |
| 28.41     | H. v. Werkzeugmaschinen für die Metallbearbeitung                                     | 14 699         | 283,1                          | 10 597         | 277,0                          | 72,1        | 1 866         | 91,4                           |
| 28.9      | H. v. Maschinen für sonstige bestimmte Wirtschaftszweige                              | 115 326        | 24,4                           | 74 645         | 34,5                           | 64,7        | 14 464        | 0,5                            |
| 28.92     | H. v. Bergwerks-, Bau- und Baustoffmaschinen  | 10 906         | 6,8                            | 8 666          | 7,8                            | 79,5        | 3 824         | 12,9                           |
| 28.93     | H. v. Maschinen für die Nahrungs- und Genussmittelerzeugung und die Tabakverarbeitung | 31 480         | 24,7                           | 11 630         | 34,5                           | 36,9        | 2 014         | - 19,3                         |
| 28.99     | H. v. Maschinen für sonstige bestimmte Wirtschaftszweige a. n. g.                     | 43 481         | - 0,9                          | 26 369         | - 0,7                          | 60,6        | 8 043         | 16,2                           |
| <b>29</b> | <b>H. v. Kraftwagen und Kraftwagenteilen</b>  | <b>57 070</b>  | <b>13,8</b>                    | <b>27 695</b>  | <b>12,3</b>                    | <b>48,5</b> | <b>15 713</b> | <b>.</b>                       |
| 29.2      | H. v. Karosserien, Aufbauten und Anhängern  | .              | .                              | .              | .                              | .           | .             | .                              |
| 29.3      | H. v. Teilen und Zubehör für Kraftwagen   | 23 655         | 8,1                            | .              | .                              | .           | .             | .                              |
| 29.32     | H. v. sonstigen Teilen und sonstigem Zubehör für Kraftwagen                           | 23 655         | 8,1                            | .              | .                              | .           | .             | .                              |
| <b>30</b> | <b>Sonstiger Fahrzeugbau</b>  | <b>58 188</b>  | <b>- 59,1</b>                  | <b>22 438</b>  | <b>- 76,0</b>                  | <b>38,6</b> | <b>6 273</b>  | <b>- 91,1</b>                  |
| 30.1      | Schiff- und Bootsbau  | 24 875         | - 71,5                         | .              | .                              | .           | 791           | .                              |
| 30.11     | Schiffbau (ohne Boots- und Yachtbau)  | .              | .                              | .              | .                              | .           | .             | .                              |
| 30.12     | Boots- und Yachtbau   | .              | .                              | .              | .                              | .           | .             | .                              |
| <b>31</b> | <b>H. v. Möbeln</b>   | <b>17 953</b>  | <b>8,2</b>                     | .              | .                              | .           | .             | .                              |
| 31.01     | H. v. Büro- und Ladenmöbeln   | .              | .                              | .              | .                              | .           | .             | .                              |
| <b>32</b> | <b>H. v. sonstigen Waren</b>  | <b>233 181</b> | <b>4,1</b>                     | <b>159 726</b> | <b>10,6</b>                    | <b>68,5</b> | <b>43 176</b> | <b>7,6</b>                     |
| 32.5      | H. v. medizinischen und zahnmedizinischen Apparaten und Materialien                   | 209 230        | 8,4                            | 149 516        | 12,3                           | 71,5        | 40 995        | 9,2                            |
| 32.9      | H. v. Erzeugnissen a. n. g.   | .              | .                              | .              | .                              | .           | .             | .                              |
| 32.99     | H. v. sonstigen Erzeugnissen a. n. g.   | .              | .                              | .              | .                              | .           | .             | .                              |
| <b>33</b> | <b>Reparatur und Installation von Maschinen und Ausrüstungen</b>                      | <b>243 707</b> | <b>33,9</b>                    | <b>22 092</b>  | <b>84,7</b>                    | <b>9,1</b>  | <b>11 766</b> | <b>6,3</b>                     |

**2. Umsatz der Betriebe im Verarbeitenden Gewerbe sowie im Bergbau und Gewinnung von Steinen und Erden in Schleswig-Holstein im November 2017 nach Wirtschaftszweigen (Vorläufige Ergebnisse)**

| WZ 2008      | Bezeichnung   | Umsatz           |                                |                  |                                |             |                |                                |
|--------------|---|------------------|--------------------------------|------------------|--------------------------------|-------------|----------------|--------------------------------|
|              |   | Insgesamt        | Veränderung zum Vorjahresmonat | Ausland          | Veränderung zum Vorjahresmonat | Exportquote | Eurozone       | Veränderung zum Vorjahresmonat |
|              |   | 1 000 Euro       | %                              | 1 000 Euro       | %                              |             | 1 000 Euro     | %                              |
| 33.1         | Reparatur von Metallerzeugnissen, Maschinen und Ausrüstungen                    | 194 513          | 27,6                           | 3 162            | - 2,3                          | 1,6         | .              | .                              |
| 33.12        | Reparatur von Maschinen   | 174 862          | 34,1                           | .                | .                              | .           | 1 544          | - 29,1                         |
| 33.14        | Reparatur von elektrischen Ausrüstungen   | 3 259            | - 22,5                         | -                | -                              | -           | -              | -                              |
| 33.15        | Reparatur und Instandhaltung von Schiffen, Booten und Yachten                   | 1 820            | .                              | -                | -                              | -           | -              | -                              |
| 33.17        | Reparatur und Instandhaltung von Fahrzeugen a. n. g.                            | 11 578           | - 9,6                          | .                | .                              | .           | .              | -                              |
| 33.2         | Installation von Maschinen und Ausrüstungen a. n. g.                            | 49 194           | 66,8                           | 18 930           | 117,0                          | 38,5        | .              | .                              |
| <b>B + C</b> | <b>Verarbeitendes Gewerbe sowie Bergbau und Gewinnung von Steinen und Erden</b> | <b>2 973 202</b> | <b>1,9</b>                     | <b>1 198 647</b> | <b>- 6,3</b>                   | <b>40,3</b> | <b>476 726</b> | <b>- 10,3</b>                  |
|              | <b>Nach Hauptgruppen</b>  |                  |                                |                  |                                |             |                |                                |
| <b>A</b>     | Vorleistungsgüterproduzent  | 712 710          | 5,1                            | 318 413          | 2,6                            | 44,7        | 150 267        | 5,7                            |
| <b>B</b>     | Investitionsgüterproduzent  | 1 145 481        | - 4,7                          | 573 186          | - 13,6                         | 50,0        | 182 421        | - 29,9                         |
| <b>GG</b>    | Gebrauchsgüterproduzent   | 44 371           | 18,1                           | 17 413           | 10,8                           | 39,2        | 5 020          | .                              |
| <b>VG</b>    | Verbrauchsgüterproduzent  | 796 067          | 0,9                            | 227 802          | - 5,5                          | 28,6        | 100 993        | 15,8                           |
| <b>EN</b>    | Energie   | 274 574          | 30,9                           | 61 833           | 27,5                           | 22,5        | 38 025         | .                              |

**3. Tätige Personen und Umsatz der fachlichen Betriebsteile im Verarbeitenden Gewerbe sowie Bergbau und Gewinnung von Steinen und Erden in Schleswig-Holstein im November 2017 nach Wirtschaftszweigen (Vorläufige Ergebnisse)**

| WZ 2008   | Bezeichnung  | Fachliche Betriebsteile |            | Tätige Personen | Veränderung zum Vorjahresmonat | Umsatz aus Eigenerzeugung |                                |                 |                                |              |               |                                |
|-----------|--|-------------------------|------------|-----------------|--------------------------------|---------------------------|--------------------------------|-----------------|--------------------------------|--------------|---------------|--------------------------------|
|           |  | 2017                    | 2016       |                 |                                | Insgesamt                 | Veränderung zum Vorjahresmonat | Auslands-umsatz | Veränderung zum Vorjahresmonat | Export quote | Eurozone      | Veränderung zum Vorjahresmonat |
|           |  | Anzahl                  |            |                 | %                              | 1 000 Euro                | %                              | 1 000 Euro      | %                              | 1 000 Euro   | %             |                                |
| <b>B</b>  | <b>Bergbau und Gewinnung von Steinen und Erden</b>   | <b>4</b>                | <b>4</b>   | <b>264</b>      | <b>2,7</b>                     | <b>18 719</b>             | <b>3,3</b>                     | .               | .                              | .            | .             | .                              |
| <b>05</b> | <b>Kohlenbergbau</b>   | -                       | -          | -               | -                              | -                         | -                              | -               | -                              | -            | -             | -                              |
| <b>06</b> | <b>Gewinnung von Erdöl und Erdgas</b>  | <b>1</b>                | <b>1</b>   | .               | .                              | .                         | .                              | -               | -                              | -            | -             | -                              |
| <b>07</b> | <b>Erzbergbau</b>  | -                       | -          | -               | -                              | -                         | -                              | -               | -                              | -            | -             | -                              |
| <b>08</b> | <b>Gewinnung von Steinen und Erden, sonstiger Bergbau</b>                                      | <b>3</b>                | <b>3</b>   | .               | .                              | .                         | .                              | .               | .                              | .            | .             | .                              |
| 08.1      | Gewinnung von Natursteinen, Kies, Sand, Ton und Kaolin   | 3                       | 3          | .               | .                              | .                         | .                              | .               | .                              | .            | .             | .                              |
| <b>09</b> | <b>Erbringung von Dienstleistungen für den Bergbau und die Gewinnung von Steinen und Erden</b> | -                       | -          | -               | -                              | -                         | -                              | -               | -                              | -            | -             | -                              |
| <b>C</b>  | <b>Verarbeitendes Gewerbe</b>  | <b>789</b>              | <b>757</b> | <b>105 288</b>  | <b>5,2</b>                     | <b>2 701 970</b>          | <b>2,7</b>                     | .               | .                              | .            | .             | .                              |
| <b>10</b> | <b>H. v. Nahrungs- und Futtermitteln</b>   | <b>132</b>              | <b>130</b> | <b>15 186</b>   | <b>3,1</b>                     | <b>441 783</b>            | <b>8,8</b>                     | <b>97 168</b>   | <b>2,6</b>                     | <b>22,0</b>  | <b>58 410</b> | <b>14,0</b>                    |
| 10.1      | Schlachten und Fleischverarbeitung   | 22                      | 23         | 2 363           | - 2,4                          | 98 831                    | 12,4                           | 16 592          | 3,8                            | 16,8         | 4 551         | 38,2                           |
| 10.11     | Schlachten (ohne Schlachten von Geflügel)  | 8                       | 8          | 405             | 16,0                           | 40 811                    | 72,5                           | .               | .                              | .            | .             | .                              |
| 10.13     | Fleischverarbeitung  | 14                      | 15         | 1 958           | - 5,5                          | 58 020                    | - 9,8                          | .               | .                              | .            | .             | .                              |
| 10.2      | Fischverarbeitung  | 6                       | 6          | 826             | - 0,4                          | 17 908                    | 15,6                           | .               | .                              | .            | .             | .                              |
| 10.3      | Obst- und Gemüseverarbeitung   | 9                       | 12         | 1 131           | - 6,3                          | 28 000                    | - 3,2                          | 3 651           | 18,5                           | 13,0         | .             | .                              |
| 10.39     | Sonstige Verarbeitung von Obst und Gemüse  | 6                       | 8          | 1 054           | - 2,6                          | 26 102                    | - 0,4                          | .               | .                              | .            | .             | .                              |
| 10.5      | Milchverarbeitung  | 11                      | 11         | 907             | -                              | 99 573                    | 16,5                           | 21 159          | - 1,6                          | 21,3         | 16 993        | 14,4                           |
| 10.51     | Milchverarbeitung (ohne H. v. Speiseeis)   | 11                      | 11         | 907             | -                              | 99 573                    | 16,5                           | 21 159          | - 1,6                          | 21,3         | 16 993        | 14,4                           |
| 10.6      | Mahl- und Schälmlühen, H. v. Stärke und Stärkeerzeugnissen                                     | 4                       | 4          | 1 162           | 8,8                            | 33 235                    | 0,3                            | .               | .                              | .            | .             | .                              |
| 10.61     | Mahl- und Schälmlühen  | 4                       | 4          | 1 162           | 8,8                            | 33 235                    | 0,3                            | .               | .                              | .            | .             | .                              |
| 10.7      | H. v. Back- und Teigwaren  | 37                      | 31         | 4 111           | 12,6                           | 43 283                    | 18,3                           | 1 740           | .                              | 4,0          | .             | .                              |
| 10.71     | H. v. Backwaren (ohne Dauerbackwaren)  | 34                      | 28         | .               | .                              | .                         | .                              | .               | .                              | .            | .             | .                              |
| 10.72     | H. v. Dauerbackwaren   | 3                       | 3          | .               | .                              | .                         | .                              | .               | .                              | .            | .             | .                              |
| 10.8      | H. v. sonstigen Nahrungsmitteln  | 34                      | 34         | 4 030           | 0,5                            | 100 195                   | 1,4                            | 28 712          | - 9,7                          | 28,7         | 15 496        | - 5,6                          |
| 10.82     | H. v. Süßwaren (ohne Dauerbackwaren)   | 15                      | 14         | 2 360           | 1,9                            | 53 350                    | - 1,9                          | 12 883          | - 13,0                         | 24,1         | 7 782         | - 5,8                          |
| 10.84     | H. v. Würzmitteln und Soßen  | 3                       | 3          | 526             | 4,0                            | .                         | .                              | .               | .                              | .            | .             | .                              |
| 10.85     | H. v. Fertiggerichten  | 4                       | 4          | .               | .                              | .                         | .                              | .               | .                              | .            | .             | .                              |
| 10.89     | H. v. sonstigen Nahrungsmitteln a. n. g.   | 11                      | 12         | 767             | - 6,6                          | 25 410                    | 3,6                            | 10 788          | - 12,8                         | 42,5         | .             | .                              |
| 10.9      | H. v. Futtermitteln  | 9                       | 9          | 656             | 3,0                            | 20 759                    | 5,6                            | 2 810           | 26,6                           | 13,5         | .             | .                              |
| 10.91     | H. v. Futtermitteln für Nutztiere  | 6                       | 6          | .               | .                              | .                         | .                              | .               | .                              | .            | .             | .                              |
| 10.92     | H. v. Futtermitteln für sonstige Tiere   | 3                       | 3          | .               | .                              | .                         | .                              | .               | .                              | .            | .             | .                              |
| <b>11</b> | <b>Getränkeherstellung</b>   | <b>13</b>               | <b>11</b>  | <b>1 124</b>    | <b>13,5</b>                    | <b>30 343</b>             | <b>10,5</b>                    | <b>1 648</b>    | <b>33,1</b>                    | <b>5,4</b>   | .             | .                              |
| 11.07     | H. v. Erfrischungsgetränken; Gewinnung natürlicher Mineralwässer                               | 9                       | 7          | 717             | 19,5                           | 16 927                    | 7,4                            | .               | .                              | .            | .             | .                              |
| <b>12</b> | <b>Tabakverarbeitung</b>   | <b>1</b>                | <b>1</b>   | .               | .                              | .                         | .                              | .               | .                              | .            | .             | .                              |
| <b>13</b> | <b>H. v. Textilien</b>   | <b>7</b>                | <b>7</b>   | <b>400</b>      | <b>7,0</b>                     | <b>8 447</b>              | <b>14,1</b>                    | <b>3 161</b>    | <b>1,4</b>                     | <b>37,4</b>  | <b>1 552</b>  | <b>- 16,2</b>                  |
| 13.9      | H. v. sonstigen Textilwaren  | 6                       | 6          | .               | .                              | .                         | .                              | .               | .                              | .            | .             | .                              |
| 13.92     | H. v. konfektionierten Textilwaren (ohne Bekleidung)   | 3                       | 3          | 152             | 18,8                           | 2 778                     | 13,9                           | .               | .                              | .            | .             | .                              |
| <b>14</b> | <b>H. v. Bekleidung</b>  | <b>2</b>                | <b>2</b>   | .               | .                              | .                         | .                              | .               | .                              | .            | .             | .                              |
| <b>15</b> | <b>H. v. Leder, Lederwaren und Schuhen</b>   | -                       | -          | -               | -                              | -                         | -                              | -               | -                              | -            | -             | -                              |



### 3. Tätige Personen und Umsatz der fachlichen Betriebsteile im Verarbeitenden Gewerbe sowie Bergbau und Gewinnung von Steinen und Erden in Schleswig-Holstein im November 2017 nach Wirtschaftszweigen (Vorläufige Ergebnisse)

| WZ 2008   | Bezeichnung  | Fachliche Betriebsteile |           | Tätige Personen | Veränderung zum Vorjahresmonat | Umsatz aus Eigenerzeugung |                                |                 |                                |              |               |                                |
|-----------|--|-------------------------|-----------|-----------------|--------------------------------|---------------------------|--------------------------------|-----------------|--------------------------------|--------------|---------------|--------------------------------|
|           |  | 2017                    | 2016      |                 |                                | Insgesamt                 | Veränderung zum Vorjahresmonat | Auslands-umsatz | Veränderung zum Vorjahresmonat | Export quote | Eurozone      | Veränderung zum Vorjahresmonat |
|           |  | Anzahl                  |           |                 |                                | %                         | 1 000 Euro                     | %               | 1 000 Euro                     | %            | 1 000 Euro    | %                              |
| <b>16</b> | <b>H. v. Holz-, Flecht-, Korb- und Korkwaren (ohne Möbel)</b>  | <b>9</b>                | <b>8</b>  | <b>507</b>      | <b>11,2</b>                    | <b>8 101</b>              | <b>18,4</b>                    | <b>964</b>      | .                              | <b>11,9</b>  | .             | .                              |
| 16.2      | H. v. sonstigen Holz-, Korb-, Flecht- und Korbwaren (ohne Möbel)   | 8                       | 7         | .               | .                              | .                         | .                              | .               | .                              | .            | .             | .                              |
| 16.23     | H. v. sonstigen Konstruktionsteilen, Fertigbauteilen, Ausbauelementen und Fertigteilbauten aus Holz  | 5                       | 4         | 257             | 21,2                           | .                         | .                              | .               | -                              | .            | -             | -                              |
| <b>17</b> | <b>H. v. Papier, Pappe und Waren daraus</b>  | <b>20</b>               | <b>16</b> | <b>3 886</b>    | <b>7,3</b>                     | <b>86 844</b>             | <b>9,4</b>                     | <b>32 043</b>   | <b>15,8</b>                    | <b>36,9</b>  | <b>21 675</b> | <b>15,5</b>                    |
| 17.1      | H. v. Holz- und Zellstoff, Papier, Karton und Pappe  | 5                       | 4         | 1 168           | 6,1                            | 41 694                    | 8,3                            | 22 549          | 16,6                           | 54,1         | 15 129        | 22,6                           |
| 17.12     | H. v. Papier, Karton und Pappe   | 5                       | 4         | 1 168           | 6,1                            | 41 694                    | 8,3                            | 22 549          | 16,6                           | 54,1         | 15 129        | 22,6                           |
| 17.2      | H. v. Waren aus Papier, Karton und Pappe   | 15                      | 12        | 2 718           | 7,9                            | 45 150                    | 10,6                           | 9 494           | 14,1                           | 21,0         | 6 546         | 1,9                            |
| 17.21     | H. v. Wellpapier und -pappe sowie von Verpackungsmitteln aus Papier, Karton und Pappe  | 10                      | 7         | 1 222           | 12,9                           | 29 319                    | 21,3                           | 3 966           | 27,6                           | 13,5         | 1 854         | - 10,3                         |
| 17.23     | H. v. Schreibwaren und Bürobedarf aus Papier, Karton und Pappe   | 3                       | 3         | .               | .                              | .                         | .                              | .               | .                              | .            | .             | .                              |
| <b>18</b> | <b>H. v. Druckerzeugnissen; Vervielfältigung von bespielten Ton-, Bild- und Datenträgern</b>   | <b>28</b>               | <b>26</b> | <b>3 610</b>    | <b>25,7</b>                    | <b>62 435</b>             | <b>3,7</b>                     | <b>10 803</b>   | <b>1,1</b>                     | <b>17,3</b>  | <b>6 046</b>  | <b>22,0</b>                    |
| 18.1      | H. v. Druckerzeugnissen  | 28                      | 26        | 3 610           | 25,7                           | 62 435                    | 3,7                            | 10 803          | 1,1                            | 17,3         | 6 046         | 22,0                           |
| 18.11     | Drucken von Zeitungen  | 4                       | 4         | .               | .                              | .                         | .                              | -               | -                              | -            | -             | -                              |
| 18.12     | Drucken a. n. g.   | 17                      | 17        | 2 359           | 0,9                            | 53 349                    | 1,4                            | .               | .                              | .            | .             | .                              |
| 18.14     | Binden von Druckerzeugnissen und damit verbundene Dienstleistungen   | 5                       | 3         | 928             | .                              | 4 502                     | .                              | -               | -                              | -            | -             | -                              |
| <b>19</b> | <b>Kokerei und Mineralölverarbeitung</b>   | <b>5</b>                | <b>5</b>  | <b>867</b>      | <b>4,6</b>                     | <b>226 123</b>            | <b>27,0</b>                    | .               | .                              | .            | <b>37 794</b> | <b>- 1,6</b>                   |
| 19.2      | Mineralölverarbeitung  | 5                       | 5         | 867             | 4,6                            | 226 123                   | 27,0                           | .               | .                              | .            | 37 794        | - 1,6                          |
| <b>20</b> | <b>H. v. chemischen Erzeugnissen</b>   | <b>62</b>               | <b>61</b> | <b>5 705</b>    | <b>3,2</b>                     | <b>241 686</b>            | <b>11,6</b>                    | <b>138 720</b>  | <b>16,4</b>                    | <b>57,4</b>  | <b>60 801</b> | <b>19,6</b>                    |
| 20.1      | H. v. chemischen Grundstoffen, Düngemitteln und Stickstoffverbindungen, Kunststoffen in Primärformen und synthetischem Kautschuk in Primärformen | 24                      | 25        | 2 609           | 1,0                            | 157 168                   | 12,7                           | 87 868          | 14,9                           | 55,9         | 40 874        | 20,6                           |
| 20.12     | H. v. Farbstoffen und Pigmenten  | 3                       | 3         | 412             | - 0,2                          | 15 053                    | - 9,0                          | 8 380           | - 10,4                         | 55,7         | 4 163         | - 7,2                          |
| 20.13     | H. v. sonstigen anorganischen Grundstoffen und Chemiekalien  | 6                       | 6         | .               | .                              | .                         | .                              | .               | .                              | .            | .             | .                              |
| 20.14     | H. v. sonstigen organischen Grundstoffen und Chemikalien   | 7                       | 8         | 624             | 3,0                            | 69 802                    | 5,2                            | .               | .                              | .            | .             | .                              |
| 20.16     | H. v. Kunststoffen in Primärformen   | 5                       | 5         | 839             | 0,1                            | 25 275                    | 23,9                           | 17 638          | 31,7                           | 69,8         | 13 216        | .                              |
| 20.2      | H. v. Schädlingsbekämpfungsmitteln, Pflanzenschutz- und Desinfektionsmitteln   | 3                       | 3         | .               | .                              | .                         | .                              | .               | .                              | .            | .             | .                              |
| 20.3      | H. v. Anstrichmitteln, Druckfarben und Kitteln   | 5                       | 5         | 450             | - 2,0                          | 9 332                     | 5,5                            | 5 139           | 15,5                           | 55,1         | .             | .                              |
| 20.4      | H. v. Seifen, Wasch-, Reinigungs- und Körperpflegemitteln sowie von Duftstoffen  | 11                      | 10        | 568             | 22,4                           | 12 329                    | 18,7                           | 6 407           | 18,4                           | 52,0         | 3 427         | 10,4                           |
| 20.41     | H. v. Seifen, Wasch-, Reinigungs- und Poliermitteln  | 6                       | 6         | 228             | 9,1                            | 5 268                     | 11,4                           | 2 894           | .                              | 54,9         | .             | .                              |
| 20.42     | H. v. Körperpflegemitteln und Duftstoffen  | 5                       | 4         | 340             | 33,3                           | 7 061                     | 24,9                           | 3 512           | .                              | 49,7         | .             | .                              |

### 3. Tätige Personen und Umsatz der fachlichen Betriebsteile im Verarbeitenden Gewerbe sowie Bergbau und Gewinnung von Steinen und Erden in Schleswig-Holstein im November 2017 nach Wirtschaftszweigen (Vorläufige Ergebnisse)

| WZ 2008   | Bezeichnung  | Fachliche Betriebsteile |           | Tätige Personen | Veränderung zum Vorjahresmonat | Umsatz aus Eigenerzeugung |                                |                 |                                |              |               |                                |
|-----------|--|-------------------------|-----------|-----------------|--------------------------------|---------------------------|--------------------------------|-----------------|--------------------------------|--------------|---------------|--------------------------------|
|           |  | 2017                    | 2016      |                 |                                | Insgesamt                 | Veränderung zum Vorjahresmonat | Auslands-umsatz | Veränderung zum Vorjahresmonat | Export quote | Eurozone      | Veränderung zum Vorjahresmonat |
|           |  | Anzahl                  |           |                 |                                | %                         | 1 000 Euro                     | %               | 1 000 Euro                     | %            | 1 000 Euro    | %                              |
| 20.5      | H. v. sonstigen chemischen Erzeugnissen  | 18                      | 17        | 1 318           | 3,2                            | 47 276                    | 15,6                           | 30 794          | 24,5                           | 65,1         | 12 045        | 25,1                           |
| 20.59     | H. v. sonstigen chemischen Erzeugnissen a. n. g.   | 15                      | 14        | 1 051           | 2,4                            | 31 895                    | 22,8                           | .               | .                              | .            | .             | .                              |
| <b>21</b> | <b>H. v. pharmazeutischen Erzeugnissen</b>   | <b>17</b>               | <b>16</b> | <b>5 904</b>    | <b>4,4</b>                     | <b>209 111</b>            | <b>- 6,9</b>                   | <b>104 525</b>  | <b>- 11,3</b>                  | <b>50,0</b>  | <b>26 694</b> | <b>23,5</b>                    |
| 21.2      | H. v. pharmazeutischen Spezialitäten und sonstigen pharmazeutischen Erzeugnissen   | 15                      | 14        | .               | .                              | .                         | .                              | .               | .                              | .            | .             | .                              |
| <b>22</b> | <b>H. v. Gummi- und Kunststoffwaren</b>  | <b>59</b>               | <b>55</b> | <b>6 298</b>    | <b>6,9</b>                     | <b>93 514</b>             | <b>6,8</b>                     | <b>29 983</b>   | <b>1,1</b>                     | <b>32,1</b>  | <b>17 416</b> | <b>7,0</b>                     |
| 22.1      | H. v. Gummiwaren   | 11                      | 12        | 1 678           | 4,0                            | 22 138                    | 2,5                            | 9 217           | 0,3                            | 41,6         | 6 011         | - 6,0                          |
| 22.19     | H. v. sonstigen Gummiwaren   | 10                      | 11        | .               | .                              | .                         | .                              | .               | .                              | .            | .             | .                              |
| 22.2      | H. v. Kunststoffwaren  | 48                      | 43        | 4 620           | 8,0                            | 71 376                    | 8,2                            | 20 766          | 1,4                            | 29,1         | 11 405        | 15,5                           |
| 22.21     | H. v. Platten, Folien, Schläuchen und Profilen aus Kunststoffen  | 7                       | 6         | 326             | 20,7                           | 3 493                     | 26,0                           | 1 021           | .                              | 29,2         | 656           | .                              |
| 22.22     | H. v. Verpackungsmitteln aus Kunststoffen  | 6                       | 6         | 496             | - 0,4                          | 10 495                    | - 4,5                          | .               | .                              | .            | .             | .                              |
| 22.23     | H. v. Baubedarfsartikeln aus Kunststoffen  | 6                       | 6         | 663             | - 5,4                          | 7 629                     | 8,9                            | .               | .                              | .            | .             | .                              |
| 22.29     | H. v. sonstigen Kunststoffwaren  | 29                      | 25        | 3 135           | 11,6                           | 49 759                    | 10,1                           | 16 334          | 1,5                            | 32,8         | 7 867         | 22,5                           |
| <b>23</b> | <b>H. v. Glas und Glaswaren, Keramik, Verarbeitung von Steinen und Erden</b>   | <b>24</b>               | <b>20</b> | <b>2 393</b>    | <b>8,4</b>                     | <b>44 382</b>             | <b>5,6</b>                     | <b>12 793</b>   | <b>7,4</b>                     | <b>28,8</b>  | <b>8 213</b>  | <b>6,7</b>                     |
| 23.1      | H. v. Glas und Glaswaren   | 7                       | 6         | 562             | 8,7                            | 9 594                     | 3,7                            | 2 501           | - 17,1                         | 26,1         | .             | .                              |
| 23.12     | Veredlung und Bearbeitung von Flachglas  | 3                       | 3         | .               | .                              | .                         | .                              | .               | .                              | .            | .             | .                              |
| 23.19     | Herstellung, Veredlung und Bearbeitung von sonstigem Glas einschließlich technischen Glaswaren                             | 3                       | 2         | 170             | .                              | 3 214                     | .                              | .               | .                              | .            | .             | .                              |
| 23.6      | H. v. Erzeugnissen aus Beton, Zement und Gips  | 10                      | 8         | 954             | 4,3                            | 21 894                    | 9,0                            | .               | .                              | .            | .             | .                              |
| 23.61     | H. v. Erzeugnissen aus Beton, Zement und Kalksandstein für den Bau   | 7                       | 6         | 545             | .                              | 11 279                    | .                              | .               | .                              | .            | .             | .                              |
| 23.9      | H. v. Schleifkörpern und Schleifmitteln auf Unterlage sowie sonstigen Erzeugnissen aus nichtmetallischen Mineralien a.n.g. | 6                       | 5         | .               | .                              | .                         | .                              | .               | .                              | .            | 1 161         | - 8,8                          |
| 23.91     | H. v. Schleifkörpern und Schleifmitteln auf Unterlage  | 4                       | 4         | 371             | 1,4                            | 4 635                     | 8,6                            | .               | .                              | .            | 1 161         | - 8,8                          |
| <b>24</b> | <b>Metallerzeugung und -bearbeitung</b>  | <b>12</b>               | <b>13</b> | <b>1 079</b>    | <b>- 0,6</b>                   | <b>17 361</b>             | <b>- 18,2</b>                  | <b>5 352</b>    | <b>- 42,9</b>                  | <b>30,8</b>  | <b>3 046</b>  | <b>- 56,9</b>                  |
| 24.5      | Gießereien   | 7                       | 7         | 862             | 6,8                            | 11 002                    | 23,5                           | .               | .                              | .            | .             | .                              |
| 24.51     | Eisengießereien  | 5                       | 5         | .               | .                              | .                         | .                              | .               | .                              | .            | .             | .                              |
| <b>25</b> | <b>H. v. Metallerzeugnissen</b>  | <b>58</b>               | <b>56</b> | <b>5 255</b>    | <b>5,6</b>                     | <b>68 436</b>             | <b>5,0</b>                     | <b>18 057</b>   | <b>- 2,9</b>                   | <b>26,4</b>  | <b>9 934</b>  | <b>4,1</b>                     |
| 25.1      | Stahl- und Leichtmetallbau   | 13                      | 12        | 968             | 4,3                            | 11 961                    | 8,2                            | 920             | - 14,1                         | 7,7          | .             | .                              |
| 25.11     | H. v. Metallkonstruktionen   | 8                       | 7         | 671             | 5,0                            | 7 887                     | 16,8                           | .               | .                              | .            | .             | .                              |
| 25.12     | H. v. Ausbauelementen aus Metall   | 5                       | 5         | 297             | 2,8                            | 4 074                     | - 5,3                          | .               | .                              | .            | .             | .                              |
| 25.4      | H. v. Waffen und Munition  | 3                       | 3         | .               | .                              | .                         | .                              | .               | .                              | .            | 4 111         | 45,2                           |
| 25.5      | H. v. Schmiede-, Press-, Zieh- und Stanzteilen, gewalzten Ringen und pulvermetallurgischen Erzeugnissen                    | 4                       | 3         | 250             | 32,3                           | 3 604                     | 23,4                           | .               | .                              | .            | 334           | .                              |
| 25.6      | Oberflächenveredlung und Wärmebehandlung; Mechanik a. n. g.  | 19                      | 18        | 1 434           | 11,9                           | 13 264                    | 17,7                           | 644             | - 31,1                         | 4,9          | 484           | - 42,0                         |

### 3. Tätige Personen und Umsatz der fachlichen Betriebsteile im Verarbeitenden Gewerbe sowie Bergbau und Gewinnung von Steinen und Erden in Schleswig-Holstein im November 2017 nach Wirtschaftszweigen (Vorläufige Ergebnisse)

| WZ 2008   | Bezeichnung  | Fachliche Betriebsteile |            | Tätige Personen | Veränderung zum Vorjahresmonat | Umsatz aus Eigenerzeugung |                                |                 |                                |              |               |                                |
|-----------|--|-------------------------|------------|-----------------|--------------------------------|---------------------------|--------------------------------|-----------------|--------------------------------|--------------|---------------|--------------------------------|
|           |  | 2017                    | 2016       |                 |                                | Insgesamt                 | Veränderung zum Vorjahresmonat | Auslands-umsatz | Veränderung zum Vorjahresmonat | Export quote | Eurozone      | Veränderung zum Vorjahresmonat |
|           |  | Anzahl                  |            | %               | 1 000 Euro                     | %                         | 1 000 Euro                     | %               | 1 000 Euro                     | %            |               |                                |
| 25.61     | Oberflächenveredlung und Wärmebehandlung   | 5                       | 4          | 314             | 15,4                           | 2 985                     | 1,7                            | .               | .                              | .            | .             | .                              |
| 25.62     | Mechanik a. n. g.  | 14                      | 14         | 1 120           | 11,0                           | 10 279                    | 23,3                           | .               | .                              | .            | .             | .                              |
| 25.7      | H. v. Schneidwaren, Werkzeugen, Schlössern und Beschlägen aus unedlen Metallen                   | 7                       | 7          | 770             | 5,3                            | 9 257                     | 9,6                            | 4 088           | 6,6                            | 44,2         | 944           | 18,3                           |
| 25.73     | H. v. Werkzeugen   | 6                       | 6          | .               | .                              | .                         | .                              | 4 088           | 6,6                            | .            | 944           | 18,3                           |
| 25.9      | H. v. sonstigen Metallwaren  | 10                      | 11         | 1 093           | 1,2                            | 13 800                    | 6,1                            | 3 750           | - 12,6                         | 27,2         | 2 645         | - 10,2                         |
| 25.99     | H. v. sonstigen Metallwaren a. n. g.   | 5                       | 6          | 513             | 0,4                            | 4 763                     | 5,6                            | 187             | 17,9                           | 3,9          | .             | .                              |
| <b>26</b> | <b>H. v. Datenverarbeitungsgeräten, elektronischen und optischen Erzeugnissen</b>                | <b>42</b>               | <b>41</b>  | <b>6 261</b>    | <b>8,1</b>                     | <b>133 144</b>            | <b>39,5</b>                    | <b>79 091</b>   | <b>25,2</b>                    | <b>59,4</b>  | <b>22 995</b> | <b>11,7</b>                    |
| 26.1      | H. v. elektronischen Bauelementen und Leiterplatten  | 8                       | 9          | 1 469           | 4,8                            | 34 302                    | 27,1                           | 18 468          | 0,3                            | 53,8         | 3 745         | - 38,7                         |
| 26.11     | H. v. elektronischen Bauelementen  | 5                       | 6          | 979             | 8,1                            | 22 895                    | 29,4                           | .               | .                              | .            | .             | .                              |
| 26.12     | H. v. bestückten Leiterplatten   | 3                       | 3          | 490             | - 1,2                          | 11 407                    | 22,6                           | .               | .                              | .            | .             | .                              |
| 26.3      | H. v. Geräten und Einrichtungen der Telekommunikationstechnik                                    | 4                       | 4          | 449             | 1,1                            | 10 835                    | 81,9                           | .               | .                              | .            | .             | .                              |
| 26.4      | H. v. Geräten der Unterhaltungselektronik  | 3                       | 2          | 329             | .                              | .                         | .                              | .               | .                              | .            | .             | .                              |
| 26.5      | H. v. Mess-, Kontroll-, Navigations- u. ä. Instrumenten und Vorrichtungen; H. v. Uhren           | 18                      | 19         | 2 920           | 5,2                            | 59 588                    | 39,7                           | 38 863          | 34,9                           | 65,2         | 13 007        | 12,5                           |
| 26.51     | H. v. Mess-, Kontroll-, Navigations- u. ä. Instrumenten und Vorrichtungen                        | 18                      | 19         | 2 920           | 5,2                            | 59 588                    | 39,7                           | 38 863          | 34,9                           | 65,2         | 13 007        | 12,5                           |
| 26.6      | H. v. Bestrahlungs- und Elektrotherapiegeräten und elektromedizinischen Geräten                  | 3                       | 2          | 206             | .                              | .                         | .                              | .               | .                              | .            | .             | .                              |
| 26.7      | H. v. optischen und fotografischen Instrumenten und Geräten                                      | 6                       | 5          | 888             | 22,3                           | 16 727                    | 25,7                           | 12 258          | 20,7                           | 73,3         | 1 868         | 3,9                            |
| <b>27</b> | <b>H. v. elektrischen Ausrüstungen</b>   | <b>41</b>               | <b>43</b>  | <b>3 371</b>    | <b>2,8</b>                     | <b>68 481</b>             | <b>4,6</b>                     | <b>30 880</b>   | <b>- 14,5</b>                  | <b>45,1</b>  | <b>13 904</b> | <b>6,5</b>                     |
| 27.1      | H. v. Elektromotoren, Generatoren, Transformatoren, Elektrizitätsverteilungs- und -schaltanlagen | 18                      | 19         | 1 219           | - 2,2                          | 29 686                    | - 8,7                          | 14 634          | - 31,9                         | 49,3         | 5 725         | - 16,8                         |
| 27.11     | H. v. Elektromotoren, Generatoren und Transformatoren  | 10                      | 10         | 643             | - 1,1                          | 21 038                    | - 19,1                         | 12 806          | - 36,0                         | 60,9         | 4 578         | - 26,1                         |
| 27.12     | H. v. Elektrizitätsverteilungs- und -schaltanlagen   | 8                       | 9          | 576             | - 3,4                          | 8 648                     | 32,3                           | 1 828           | 23,7                           | 21,1         | 1 147         | 66,3                           |
| 27.3      | H. v. Kabeln und elektrischem Installationsmaterial  | 5                       | 5          | 266             | .                              | 4 458                     | .                              | 2 164           | .                              | 48,5         | 1 287         | 28,1                           |
| 27.33     | H. v. elektrischem Installationsmaterial   | 4                       | 4          | .               | .                              | .                         | .                              | .               | .                              | .            | .             | .                              |
| 27.4      | H. v. elektrischen Lampen und Leuchten   | 5                       | 6          | .               | .                              | .                         | .                              | .               | .                              | .            | .             | .                              |
| 27.9      | H. v. sonstigen elektrischen Ausrüstungen und Geräten a. n. g.                                   | 11                      | 11         | 1 472           | 7,1                            | 28 251                    | 25,7                           | 11 771          | 16,4                           | 41,7         | 5 533         | 32,3                           |
| <b>28</b> | <b>Maschinenbau</b>  | <b>114</b>              | <b>109</b> | <b>17 405</b>   | <b>6,2</b>                     | <b>364 782</b>            | <b>- 12,3</b>                  | <b>239 187</b>  | <b>- 11,7</b>                  | <b>65,6</b>  | <b>69 496</b> | <b>- 13,8</b>                  |
| 28.1      | H. v. nicht wirtschaftszweig-spezifischen Maschinen  | 35                      | 35         | 7 099           | 3,5                            | 121 899                   | - 43,9                         | 77 191          | - 47,6                         | 63,3         | 28 995        | - 28,6                         |
| 28.11     | H. v. Verbrennungsmotoren und Turbinen (ohne Motoren für Luft- und Straßenfahrzeuge)             | 4                       | 2          | .               | .                              | .                         | .                              | .               | .                              | .            | .             | .                              |
| 28.12     | H. v. hydraulischen und pneumatischen Komponenten und Systemen                                   | 3                       | 3          | .               | .                              | .                         | .                              | .               | .                              | .            | .             | .                              |

### 3. Tätige Personen und Umsatz der fachlichen Betriebsteile im Verarbeitenden Gewerbe sowie Bergbau und Gewinnung von Steinen und Erden in Schleswig-Holstein im November 2017 nach Wirtschaftszweigen (Vorläufige Ergebnisse)

| WZ 2008   | Bezeichnung   | Fachliche Betriebsteile |           | Tätige Personen | Veränderung zum Vorjahresmonat | Umsatz aus Eigenerzeugung |                                |                 |                                |              |               |                                |
|-----------|---|-------------------------|-----------|-----------------|--------------------------------|---------------------------|--------------------------------|-----------------|--------------------------------|--------------|---------------|--------------------------------|
|           |   | 2017                    | 2016      |                 |                                | Insgesamt                 | Veränderung zum Vorjahresmonat | Auslands-umsatz | Veränderung zum Vorjahresmonat | Export quote | Eurozone      | Veränderung zum Vorjahresmonat |
|           |   | Anzahl                  |           |                 | %                              | 1 000 Euro                | %                              | 1 000 Euro      | %                              | 1 000 Euro   | %             |                                |
| 28.13     | H. v. Pumpen und Kompressoren a. n. g.  | 14                      | 15        | 2 208           | -6,5                           | 27 171                    | -13,2                          | 17 103          | -14,4                          | 62,9         | 6 472         | -34,5                          |
| 28.14     | H. v. Armaturen a. n. g.  | 9                       | 9         | 1 486           | 2,4                            | 33 516                    | 4,7                            | 23 375          | 7,8                            | 69,7         | 8 414         | 36,8                           |
| 28.15     | H. v. Lagern, Getrieben, Zahnrädern und Antriebselementen                             | 5                       | 6         | 902             | -2,0                           | 25 196                    | 10,2                           | .               | .                              | .            | .             | .                              |
| 28.2      | H. v. sonstigen nicht wirtschaftszweigspezifischen Maschinen                          | 36                      | 35        | 4 379           | 4,3                            | 106 053                   | 11,8                           | 64 694          | 10,0                           | 61,0         | 23 223        | -5,7                           |
| 28.22     | H. v. Hebezeugen und Fördermitteln  | 12                      | 12        | 1 929           | 0,3                            | 57 811                    | 12,3                           | 32 010          | .                              | 55,4         | .             | .                              |
| 28.25     | H. v. kälte- und lufttechnischen Erzeugnissen, nicht für den Haushalt                 | 7                       | 8         | .               | .                              | .                         | .                              | .               | .                              | .            | 3 016         | -9,4                           |
| 28.29     | H. v. sonstigen nicht wirtschaftszweigspezifischen Maschinen a. n. g.                 | 15                      | 13        | 1 677           | 13,5                           | 31 295                    | 19,9                           | 23 615          | 23,8                           | 75,5         | 9 832         | 60,5                           |
| 28.4      | H. v. Werkzeugmaschinen   | 8                       | 6         | .               | .                              | .                         | .                              | .               | .                              | .            | .             | .                              |
| 28.41     | H. v. Werkzeugmaschinen für die Metallbearbeitung                                     | 5                       | 3         | 862             | 96,4                           | 14 383                    | 294,4                          | 10 424          | 286,0                          | 72,5         | 1 739         | 94,5                           |
| 28.49     | H. v. sonstigen Werkzeugmaschinen   | 3                       | 3         | .               | .                              | .                         | .                              | .               | .                              | .            | .             | .                              |
| 28.9      | H. v. Maschinen für sonstige bestimmte Wirtschaftszweige                              | 33                      | 31        | 4 526           | 3,7                            | 112 164                   | 19,4                           | 77 485          | 38,3                           | 69,1         | 14 126        | 2,4                            |
| 28.92     | H. v. Bergwerks-, Bau- und Baustoffmaschinen  | 5                       | 5         | 439             | -0,9                           | 10 783                    | 12,0                           | 8 628           | 8,6                            | 80,0         | 3 785         | 14,8                           |
| 28.93     | H. v. Maschinen für die Nahrungs- und Genussmittelerzeugung und die Tabakverarbeitung | 8                       | 7         | 1 454           | 11,1                           | 30 895                    | 27,5                           | 11 103          | 45,5                           | 35,9         | 1 705         | -5,9                           |
| 28.99     | H. v. Maschinen für sonstige bestimmte Wirtschaftszweige a. n. g.                     | 15                      | 14        | 1 908           | -2,1                           | 40 519                    | -11,5                          | 29 699          | 5,9                            | 73,3         | 7 996         | 14,9                           |
| <b>29</b> | <b>H. v. Kraftwagen und Kraftwagenteilen</b>  | <b>10</b>               | <b>10</b> | <b>3 533</b>    | <b>1,1</b>                     | <b>53 894</b>             | <b>11,7</b>                    | <b>26 909</b>   | <b>12,9</b>                    | <b>49,9</b>  | <b>15 445</b> | <b>.</b>                       |
| 29.2      | H. v. Karosserien, Aufbauten und Anhängern  | 4                       | 5         | .               | .                              | .                         | .                              | .               | .                              | .            | .             | .                              |
| 29.3      | H. v. Teilen und Zubehör für Kraftwagen   | 4                       | 4         | 2 253           | .                              | 20 884                    | .                              | .               | .                              | .            | .             | .                              |
| 29.32     | H. v. sonstigen Teilen und sonstigem Zubehör für Kraftwagen                           | 4                       | 4         | 2 253           | .                              | 20 884                    | .                              | .               | .                              | .            | .             | .                              |
| <b>30</b> | <b>Sonstiger Fahrzeugbau</b>  | <b>19</b>               | <b>18</b> | <b>5 888</b>    | <b>-3,2</b>                    | <b>46 499</b>             | <b>-63,8</b>                   | <b>19 592</b>   | <b>-77,9</b>                   | <b>42,1</b>  | <b>6 001</b>  | <b>.</b>                       |
| 30.1      | Schiff- und Bootsbau  | 12                      | 11        | 4 764           | -0,9                           | 21 000                    | -74,0                          | .               | .                              | .            | .             | .                              |
| 30.11     | Schiffbau (ohne Boots- und Yachtbau)  | 7                       | 7         | .               | .                              | .                         | .                              | .               | .                              | .            | .             | .                              |
| 30.12     | Boots- und Yachtbau   | 5                       | 4         | .               | .                              | .                         | .                              | .               | .                              | .            | .             | -                              |
| <b>31</b> | <b>H. v. Möbeln</b>   | <b>8</b>                | <b>10</b> | <b>732</b>      | <b>5,3</b>                     | <b>14 815</b>             | <b>-3,3</b>                    | .               | .                              | .            | .             | .                              |
| 31.01     | H. v. Büro- und Ladenmöbeln   | 4                       | 5         | 509             | 189,2                          | .                         | .                              | .               | .                              | .            | .             | .                              |
| <b>32</b> | <b>H. v. sonstigen Waren</b>  | <b>29</b>               | <b>27</b> | <b>7 554</b>    | <b>1,4</b>                     | <b>162 097</b>            | <b>3,7</b>                     | <b>131 775</b>  | <b>8,2</b>                     | <b>81,3</b>  | <b>33 899</b> | <b>6,8</b>                     |
| 32.5      | H. v. medizinischen und zahnmedizinischen Apparaten und Materialien                   | 22                      | 20        | 6 489           | 2,4                            | 135 917                   | 7,4                            | 116 244         | 9,1                            | 85,5         | 31 090        | 8,8                            |
| 32.9      | H. v. Erzeugnissen a. n. g.   | 5                       | 5         | .               | .                              | .                         | .                              | .               | .                              | .            | .             | .                              |
| 32.99     | H. v. sonstigen Erzeugnissen a. n. g.   | 5                       | 5         | .               | .                              | .                         | .                              | .               | .                              | .            | .             | .                              |
| <b>33</b> | <b>Reparatur und Installation von Maschinen und Ausrüstungen</b>                      | <b>77</b>               | <b>72</b> | <b>7 680</b>    | <b>8,0</b>                     | <b>288 514</b>            | <b>20,2</b>                    | <b>37 865</b>   | <b>-10,9</b>                   | <b>13,1</b>  | <b>15 161</b> | <b>2,8</b>                     |
| 33.1      | Reparatur von Metallerzeugnissen, Maschinen und Ausrüstungen                          | 55                      | 51        | 4 873           | 11,9                           | 98 378                    | -13,2                          | 19 300          | -40,9                          | 19,6         | 7 481         | 6,2                            |
| 33.11     | Reparatur von Metallerzeugnissen  | 3                       | 3         | 553             | 53,2                           | 8 629                     | -13,3                          | .               | .                              | .            | -             | -                              |
| 33.12     | Reparatur von Maschinen   | 23                      | 22        | 2 141           | 8,2                            | 36 352                    | -41,9                          | 3 317           | -84,5                          | 9,1          | 2 333         | .                              |
| 33.13     | Reparatur von elektronischen und optischen Geräten                                    | 9                       | 9         | 567             | 8,4                            | 32 160                    | 97,0                           | 11 822          | 108,7                          | 36,8         | 3 676         | 126,2                          |

### 3. Tätige Personen und Umsatz der fachlichen Betriebsteile im Verarbeitenden Gewerbe sowie Bergbau und Gewinnung von Steinen und Erden in Schleswig-Holstein im November 2017 nach Wirtschaftszweigen (Vorläufige Ergebnisse)

| WZ<br>2008  | Bezeichnung   | Fachliche<br>Betriebsteile |            | Tätige<br>Personen | Verän-<br>derung<br>zum Vor-<br>jahres-<br>monat | Umsatz aus Eigenerzeugung |  |                     |  |                 |                |  |
|---|---|----------------------------|------------|--------------------|--|---------------------------|--|---------------------|--|-----------------|----------------|--|
|   |   | 2017                       | 2016       |                    |  | Insgesamt                 | Verän-<br>derung<br>zum Vor-<br>jahres-<br>monat | Auslands-<br>umsatz | Verän-<br>derung<br>zum Vor-<br>jahres-<br>monat | Export<br>quote | Eurozone       | Verän-<br>derung<br>zum Vor-<br>jahres-<br>monat |
|   |   | Anzahl                     |            | %                  | 1 000 Euro                                       | %                         | 1 000 Euro                                       | %                   | 1 000 Euro                                       | %               |                |  |
| 33.14   | Reparatur von elektrischen Ausrüstungen                       | 6                          | 6          | 250                | 3,3  | 3 560                     | - 17,9   | -                   | -  | -               | -              | -  |
| 33.15   | Reparatur und Instandhaltung von Schiffen, Booten und Yachten | 8                          | 5          | 456                | 48,5   | 4 045                     | - 22,7   | 221                 | .  | 5,5             | .              | .  |
| 33.17   | Reparatur und Instandhaltung von Fahrzeugen a. n. g.          | 3                          | 3          | .                  | .  | .                         | .  | .                   | .  | .               | .              | -  |
| 33.2  | Installation von Maschinen und Ausrüstungen a. n. g.          | 22                         | 21         | 2 807              | 2,0  | 190 136                   | 50,1   | 18 565              | 88,9   | 9,8             | 7 680          | - 0,3  |
| <b>B + C Verarbeitendes Gewerbe sowie Bergbau und Gewinnung von Steinen und Erden</b> |   | <b>793</b>                 | <b>761</b> | <b>105 552</b>     | <b>5,1</b>                                       | <b>2 720 689</b>          | <b>2,7</b>                                       | <b>1 086 687</b>    | <b>- 5,7</b>                                     | <b>39,9</b>     | <b>433 167</b> | <b>- 9,7</b>                                     |
| <b>Nach Hauptgruppen</b>  |   |                            |            |                    |  |                           |  |                     |  |                 |                |  |
| <b>A</b>  | Vorleistungsgüterproduzent                                    | 280                        | 270        | 29 726             | 5,4  | 680 715                   | 8,2  | 295 147             | 5,8  | 43,4            | 143 734        | 6,7  |
| <b>B</b>  | Investitionsgüterproduzent                                    | 283                        | 269        | 46 206             | 4,0  | 994 182                   | - 4,4  | 496 105             | - 13,6   | 49,9            | 159 907        | - 29,9   |
| <b>GG</b>   | Gebrauchsgüterproduzent                                       | 21                         | 21         | 2 124              | 12,1   | 39 129                    | 13,9   | 17 084              | 13,3   | 43,7            | 4 755          | 23,6   |
| <b>VG</b>   | Verbrauchsgüterproduzent                                      | 203                        | 195        | 26 535             | 6,4  | 764 813                   | 1,5  | 219 062             | - 5,5  | 28,6            | 86 976         | 16,9   |
| <b>EN</b>   | Energie   | 6                          | 6          | 961                | 3,8  | 241 850                   | 25,6   | 59 289              | 12,6   | 24,5            | 37 794         | - 1,6  |

#### 4. Auftragseingang der fachlichen Betriebsteile in ausgewählten Bereichen des Verarbeitenden Gewerbes in Schleswig-Holstein im November 2017 (Vorläufige Ergebnisse)

| WZ<br>2008 | Bezeichnung   | Fachliche<br>Betriebs-<br>teile | Auftragseingang |   |                |   |               |   |
|------------|---|---------------------------------|-----------------|---|----------------|---|---------------|---|
|            |   |                                 | Insgesamt       | Verände-<br>rung zum<br>Vorjahres-<br>monat | Ausland        | Verände-<br>rung zum<br>Vorjahres-<br>monat | Eurozone      | Verände-<br>rung zum<br>Vorjahres-<br>monat |
|            |   |                                 | Anzahl          | 1 000 Euro                                  | %              | 1 000 Euro                                  | %             | 1 000 Euro                                  |
| <b>13</b>  | <b>H. v. Textilien</b>  | <b>7</b>                        | .               | .   | .              | .   | .             | .   |
| 13.9       | H. v. sonstigen Textilwaren   | 6                               | 4 818           | - 17,4                                      | 972            | - 40,4                                      | 468           | .   |
| 13.92      | H. v. konfektionierten Textilwaren<br>(ohne Bekleidung)   | 3                               | 1 770           | - 20,0                                      | .              | .   | .             | .   |
| <b>14</b>  | <b>H. v. Bekleidung</b>   | <b>1</b>                        | .               | .   | .              | .   | .             | .   |
| <b>17</b>  | <b>H. v. Papier, Pappe und Waren<br/>daraus</b>   | <b>20</b>                       | <b>105 010</b>  | <b>34,7</b>                                 | <b>35 068</b>  | <b>31,5</b>                                 | <b>24 535</b> | <b>37,9</b>                                 |
| 17.1       | H. v. Holz- und Zellstoff, Papier,<br>Karton und Pappe  | 5                               | 56 836          | 57,4  | 25 397         | 39,2  | 17 799        | 60,1  |
| 17.12      | H. v. Papier, Karton und Pappe  | 5                               | 56 836          | 57,4  | 25 397         | 39,2  | 17 799        | 60,1  |
| 17.2       | H. v. Waren aus Papier, Karton und<br>Pappe   | 15                              | 48 175          | 15,1  | 9 672          | 14,7  | 6 737         | 0,9   |
| 17.21      | H. v. Wellpapier und -pappe<br>sowie von Verpackungsmitteln aus<br>Papier, Karton und Pappe   | 10                              | 32 452          | 29,8  | 4 312          | 37,4  | 2 171         | 0,1   |
| 17.23      | H. v. Schreibwaren und Bürobedarf<br>aus Papier, Karton und Pappe   | 3                               | .               | .   | .              | .   | .             | .   |
| <b>20</b>  | <b>H. v. chemischen Erzeugnissen</b>  | <b>57</b>                       | <b>240 245</b>  | <b>12,2</b>                                 | <b>132 950</b> | <b>15,8</b>                                 | <b>57 541</b> | <b>12,0</b>                                 |
| 20.1       | H. v. chemischen Grundstoffen,<br>Düngemitteln und<br>Stickstoffverbindungen,<br>Kunststoffen in Primärformen und<br>synthetischem Kautschuk<br>in Primärformen | 23                              | 156 006         | 13,2  | 82 916         | 14,3  | 38 566        | 8,0   |
| 20.12      | H. v. Farbstoffen und Pigmenten   | 3                               | 16 803          | - 0,7                                       | 8 484          | - 4,3                                       | 3 924         | - 23,1                                      |
| 20.13      | H. v. sonstigen anorganischen<br>Grundstoffen und Chemiekalien  | 6                               | .               | .   | .              | .   | .             | .   |
| 20.14      | H. v. sonstigen organischen<br>Grundstoffen und Chemikalien   | 6                               | 68 424          | 6,1   | .              | .   | .             | .   |
| 20.16      | H. v. Kunststoffen in Primärformen  | 5                               | 21 126          | 7,6   | 12 138         | 7,6   | 8 816         | .   |
| 20.2       | H. v. Schädlingsbekämpfungs-,<br>Pflanzenschutz- und<br>Desinfektionsmitteln  | 3                               | .               | .   | .              | .   | .             | .   |
| 20.3       | H. v. Anstrichmitteln, Druckfarben<br>und Kitten  | 5                               | 9 332           | 5,6   | 5 139          | 15,3  | .             | .   |
| 20.4       | H. v. Seifen, Wasch-, Reinigungs-<br>und Körperpflegemitteln sowie von<br>Duftstoffen   | 11                              | 13 252          | 34,6  | 7 160          | 22,2  | 3 295         | - 10,1                                      |
| 20.41      | H. v. Seifen, Wasch-, Reinigungs-<br>und Poliermitteln  | 6                               | 5 537           | - 5,5                                       | 3 135          | .   | .             | .   |
| 20.42      | H. v. Körperpflegemitteln und<br>Duftstoffen  | 5                               | 7 715           | 93,5  | 4 025          | .   | .             | .   |
| 20.5       | H. v. sonstigen chemischen<br>Erzeugnissen  | 14                              | 45 472          | 10,8  | 28 570         | 15,7  | 11 379        | 28,5  |
| 20.59      | H. v. sonstigen chemischen<br>Erzeugnissen a. n. g.   | 12                              | .               | .   | .              | .   | .             | .   |
| <b>21</b>  | <b>H. v. pharmazeutischen<br/>Erzeugnissen</b>  | <b>17</b>                       | <b>213 713</b>  | <b>16,4</b>                                 | <b>113 369</b> | <b>26,7</b>                                 | <b>27 272</b> | <b>41,7</b>                                 |
| 21.2       | H. v. pharmazeutischen Spezialitäten<br>und sonstigen pharmazeutischen<br>Erzeugnissen  | 15                              | .               | .   | .              | .   | .             | .   |
| <b>24</b>  | <b>Metallerzeugung und -bearbeitung</b>   | <b>11</b>                       | <b>17 896</b>   | <b>- 18,9</b>                               | <b>7 171</b>   | <b>- 32,4</b>                               | <b>4 019</b>  | <b>- 46,7</b>                               |
| 24.5       | Gießereien  | 6                               | 12 358          | 16,4  | .              | .   | .             | .   |
| 24.51      | Eisgießereien   | 5                               | .               | .   | .              | .   | .             | .   |
| <b>25</b>  | <b>H. v. Metallerzeugnissen</b>   | <b>55</b>                       | <b>84 019</b>   | <b>36,6</b>                                 | <b>19 083</b>  | <b>0,9</b>                                  | <b>11 249</b> | <b>15,2</b>                                 |
| 25.1       | Stahl- und Leichtmetallbau  | 11                              | 12 503          | 32,5  | 1 145          | 14,2  | .             | .   |
| 25.11      | H. v. Metallkonstruktionen  | 7                               | 9 951           | 39,8  | .              | .   | .             | .   |
| 25.12      | H. v. Ausbauelementen aus Metall  | 4                               | 2 552           | 10,2  | .              | .   | .             | .   |

#### 4. Auftragseingang der fachlichen Betriebsteile in ausgewählten Bereichen des Verarbeitenden Gewerbes in Schleswig-Holstein im November 2017 (Vorläufige Ergebnisse)

| WZ 2008   | Bezeichnung  | Fachliche Betriebs-<br>teile | Auftragseingang |   |                |   |               |   |
|-----------|--|------------------------------|-----------------|---|----------------|---|---------------|---|
|           |  |                              | Insgesamt       | Verände-<br>rung zum<br>Vorjahres-<br>monat | Ausland        | Verände-<br>rung zum<br>Vorjahres-<br>monat | Eurozone      | Verände-<br>rung zum<br>Vorjahres-<br>monat |
|           |  |                              | Anzahl          | 1 000 Euro                                  | %              | 1 000 Euro                                  | %             | 1 000 Euro                                  |
| 25.4      | H. v. Waffen und Munition  | 3                            | .               | .   | .              | .   | 3 481         | 7,0   |
| 25.5      | H. v. Schmiede-, Press-, Zieh- und Stanzteilen, gewalzten Ringen und pulvermetallurgischen Erzeugnissen  | 4                            | 4 520           | 56,6  | .              | .   | .             | .   |
| 25.6      | Oberflächenveredlung und Wärmebehandlung;  | 18                           | 11 196          | 11,9  | 671            | - 23,4                                      | 497           | - 35,0                                      |
| 25.61     | Oberflächenveredlung und Wärmebehandlung   | 5                            | 2 635           | - 12,3                                      | 421            | .   | .             | .   |
| 25.62     | Mechanik a. n. g.  | 13                           | 8 561           | 22,2  | 250            | .   | .             | .   |
| 25.7      | H. v. Schneidwaren, Werkzeugen, Schössern und Beschlägen aus unedlen Metallen                            | 7                            | 10 502          | 33,5  | 4 315          | 25,8  | 1 018         | 4,7   |
| 25.73     | H. v. Werkzeugen   | 6                            | .               | .   | 4 315          | 25,8  | 1 018         | 4,7   |
| 25.9      | H. v. sonstigen Metallwaren  | 10                           | 13 535          | 0,2   | 3 676          | - 20,4                                      | 2 526         | - 22,7                                      |
| 25.99     | H. v. sonstigen Metallwaren a. n. g.   | 5                            | 4 745           | 6,2   | 192            | 44,5  | .             | .   |
| <b>26</b> | <b>H. v. Datenverarbeitungsgeräten, elektronischen und optischen Erzeugnissen</b>                        | <b>38</b>                    | <b>126 591</b>  | <b>24,4</b>                                 | <b>83 363</b>  | <b>24,9</b>                                 | <b>26 681</b> | <b>59,4</b>                                 |
| 26.1      | H. v. elektronischen Bauelementen und Leiterplatten  | 8                            | 38 575          | 43,6  | 28 805         | 69,3  | 10 332        | 106,0                                       |
| 26.11     | H. v. elektronischen Bauelementen  | 5                            | 25 419          | 49,2  | .              | .   | .             | .   |
| 26.12     | H. v. bestückten Leiterplatten   | 3                            | 13 156          | 33,9  | .              | .   | .             | .   |
| 26.3      | H. v. Geräten und Einrichtungen der Telekommunikationstechnik  | 4                            | 9 132           | 75,6  | .              | .   | .             | .   |
| 26.4      | H. v. Geräten der Unterhaltungselektronik  | 3                            | .               | .   | .              | .   | .             | .   |
| 26.5      | H. v. Mess-, Kontroll-, Navigations- u. ä. Instrumenten und Vorrichtungen; H. v. Uhren                   | 15                           | 57 382          | 16,5  | 36 232         | 18,5  | 11 969        | 42,7  |
| 26.51     | H. v. Mess-, Kontroll-, Navigations- u. ä. Instrumenten und Vorrichtungen                                | 15                           | 57 382          | 16,5  | 36 232         | 18,5  | 11 969        | 42,7  |
| 26.6      | H. v. Bestrahlungs- und Elektrotherapiegeräten und elektromedizinischen Geräten                          | 3                            | .               | .   | .              | .   | .             | .   |
| 26.7      | H. v. optischen und fotografischen Instrumenten und Geräten  | 5                            | 14 548          | 3,2   | 11 357         | - 8,7                                       | 834           | - 60,9                                      |
| <b>27</b> | <b>H. v. elektrischen Ausrüstungen</b>   | <b>39</b>                    | <b>77 946</b>   | <b>23,1</b>                                 | <b>35 508</b>  | <b>3,3</b>                                  | <b>14 871</b> | <b>18,1</b>                                 |
| 27.1      | H. v. Elektromotoren, Generatoren, Transformatoren, Elektrizitätsverteilungs- und -schalteneinrichtungen | 17                           | 32 020          | 8,4   | 16 175         | - 16,4                                      | 6 126         | - 5,2                                       |
| 27.11     | H. v. Elektromotoren, Generatoren und Transformatoren  | 9                            | 22 201          | - 5,1                                       | 13 683         | - 22,7                                      | 4 618         | - 23,4                                      |
| 27.12     | H. v. Elektrizitätsverteilungs- und -schalteneinrichtungen   | 8                            | 9 819           | 60,1  | 2 492          | 49,7  | 1 507         | 244,3                                       |
| 27.3      | H. v. Kabeln und elektrischem Installationsmaterial  | 4                            | 4 667           | .   | 2 328          | .   | 1 107         | 38,4  |
| 27.33     | H. v. elektrischem Installationsmaterial   | 3                            | .               | .   | .              | .   | .             | .   |
| 27.4      | H. v. elektrischen Lampen und Leuchten   | 5                            | .               | .   | .              | .   | .             | .   |
| 27.9      | H. v. sonstigen elektrischen Ausrüstungen und Geräten a. n. g.   | 11                           | 34 242          | 43,2  | 14 295         | 33,0  | 5 969         | 40,7  |
| <b>28</b> | <b>Maschinenbau</b>  | <b>104</b>                   | <b>407 092</b>  | <b>5,2</b>                                  | <b>278 335</b> | <b>14,4</b>                                 | <b>76 748</b> | <b>- 35,7</b>                               |
| 28.1      | H. v. nicht wirtschaftszweig-spezifischen Maschinen  | 31                           | 142 209         | - 33,0                                      | 84 579         | - 36,1                                      | 33 634        | - 59,1                                      |

#### 4. Auftragseingang der fachlichen Betriebsteile in ausgewählten Bereichen des Verarbeitenden Gewerbes in Schleswig-Holstein im November 2017 (Vorläufige Ergebnisse)

| WZ<br>2008 | Bezeichnung   | Fachliche<br>Betriebs-<br>teile | Auftragseingang  |   |                |   |                |   |
|------------|---|---------------------------------|------------------|---|----------------|---|----------------|---|
|            |   |                                 | Insgesamt        | Verände-<br>rung zum<br>Vorjahres-<br>monat | Ausland        | Verände-<br>rung zum<br>Vorjahres-<br>monat | Eurozone       | Verände-<br>rung zum<br>Vorjahres-<br>monat |
|            |   |                                 | Anzahl           | 1 000 Euro                                  | %              | 1 000 Euro                                  | %              | 1 000 Euro                                  |
| 28.12      | H. v. hydraulischen und pneumatischen Komponenten und Systemen                        | 3                               | .                | .   | .              | .   | .              | .   |
| 28.13      | H. v. Pumpen und Kompressoren a. n. g.  | 13                              | 29 077           | 20,3  | 19 141         | 25,7  | 8 450          | 26,4  |
| 28.14      | H. v. Armaturen a. n. g.  | 9                               | 34 418           | 17,5  | 24 207         | 26,2  | 8 955          | 49,4  |
| 28.15      | H. v. Lagern, Getrieben, Zahnrädern und Antriebselementen                             | 5                               | 26 079           | 16,7  | .              | .   | .              | .   |
| 28.2       | H. v. sonstigen nicht wirtschafts-<br>zweigspezifischen Maschinen                     | 33                              | 101 809          | 16,3  | 56 947         | 6,3   | 17 819         | - 17,8                                      |
| 28.22      | H. v. Hebezeugen und Fördermitteln  | 11                              | 60 553           | 16,4  | 30 399         | - 6,7                                       | 10 473         | .   |
| 28.25      | H. v. kälte- und lufttechnischen Erzeugnissen, nicht für den Haushalt                 | 7                               | .                | .   | .              | .   | .              | .   |
| 28.29      | H. v. sonstigen nicht wirtschafts-<br>zweigspezifischen Maschinen a. n. g.            | 13                              | 25 892           | 20,4  | 19 106         | 31,8  | 3 462          | - 11,2                                      |
| 28.4       | H. v. Werkzeugmaschinen   | 8                               | .                | .   | .              | .   | .              | .   |
| 28.41      | H. v. Werkzeugmaschinen für die Metallbearbeitung                                     | 5                               | 51 596           | 448,6                                       | 48 140         | 471,9                                       | 5 289          | .   |
| 28.49      | H. v. sonstigen Werkzeugmaschinen   | 3                               | .                | .   | .              | .   | .              | .   |
| 28.9       | H. v. Maschinen für sonstige bestimmte Wirtschaftszweige                              | 30                              | 99 255           | 34,8  | 76 893         | 68,7  | 13 939         | 11,0  |
| 28.92      | H. v. Bergwerks-, Bau- und Baustoffmaschinen  | 4                               | 13 174           | 127,7                                       | 10 211         | 137,6                                       | 4 707          | 106,8                                       |
| 28.93      | H. v. Maschinen für die Nahrungs- und Genussmittelerzeugung und die Tabakverarbeitung | 7                               | 17 895           | - 21,3                                      | 9 732          | - 0,3                                       | 1 275          | .   |
| 28.99      | H. v. Maschinen für sonstige bestimmte Wirtschaftszweige a. n. g.                     | 14                              | 33 907           | - 6,1                                       | 23 431         | - 15,6                                      | 5 918          | - 20,4                                      |
| <b>29</b>  | <b>H. v. Kraftwagen und Kraftwagenteilen</b>  | <b>10</b>                       | <b>30 043</b>    | <b>3,6</b>                                  | <b>16 167</b>  | <b>37,9</b>                                 | <b>8 225</b>   | <b>26,1</b>                                 |
| 29.2       | H. v. Karosserien, Aufbauten und Anhängern  | 4                               | .                | .   | .              | .   | .              | .   |
| 29.3       | H. v. Teilen und Zubehör für Kraftwagen   | 4                               | 18 026           | .   | .              | .   | .              | .   |
| 29.32      | H. v. sonstigen Teilen und sonstigem Zubehör für Kraftwagen                           | 4                               | 18 026           | .   | .              | .   | .              | .   |
| <b>30</b>  | <b>Sonstiger Fahrzeugbau</b>  | <b>11</b>                       | <b>32 893</b>    | <b>- 51,1</b>                               | <b>18 517</b>  | <b>- 59,0</b>                               | <b>3 688</b>   | <b>.</b>                                    |
| 30.1       | Schiff- und Bootsbau  | 6                               | 19 432           | 95,0  | .              | .   | .              | .   |
| 30.11      | Schiffbau (ohne Boots- und Yachtbau)  | 4                               | .                | .   | .              | .   | -              | -   |
| <b>C</b>   | <b>Verarbeitendes Gewerbe</b>   | <b>370</b>                      | <b>1 342 681</b> | <b>10,5</b>                                 | <b>742 293</b> | <b>11,6</b>                                 | <b>256 447</b> | <b>- 14,0</b>                               |



**5. Betriebe, Tätige Personen, geleistete Arbeitsstunden, Bruttoentgelte und Umsatz im Verarbeitenden Gewerbe sowie im Bergbau und Gewinnung von Steinen und Erden in den kreisfreien Städten, Kreisen und ausgewählten Gemeinden in Schleswig-Holstein im November 2017 (Vorläufige Ergebnisse)**

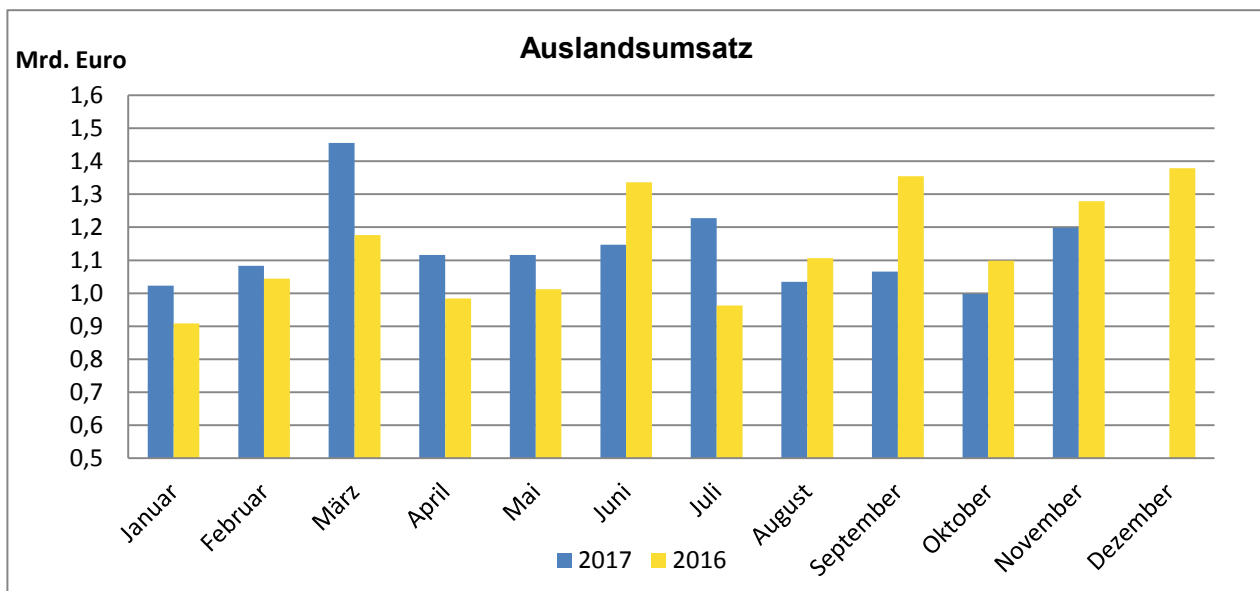
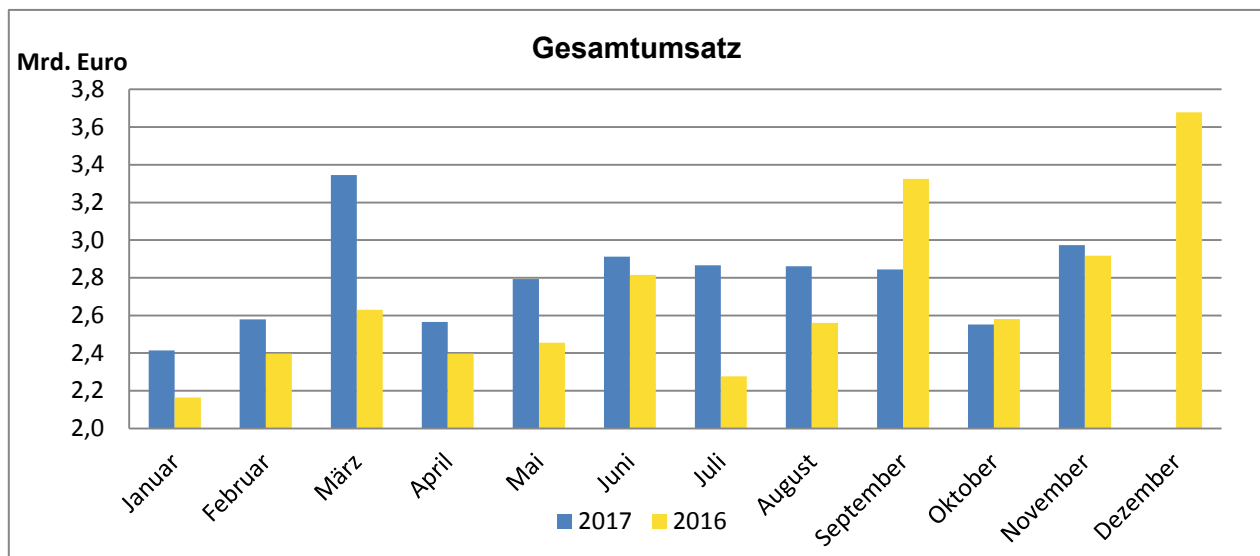
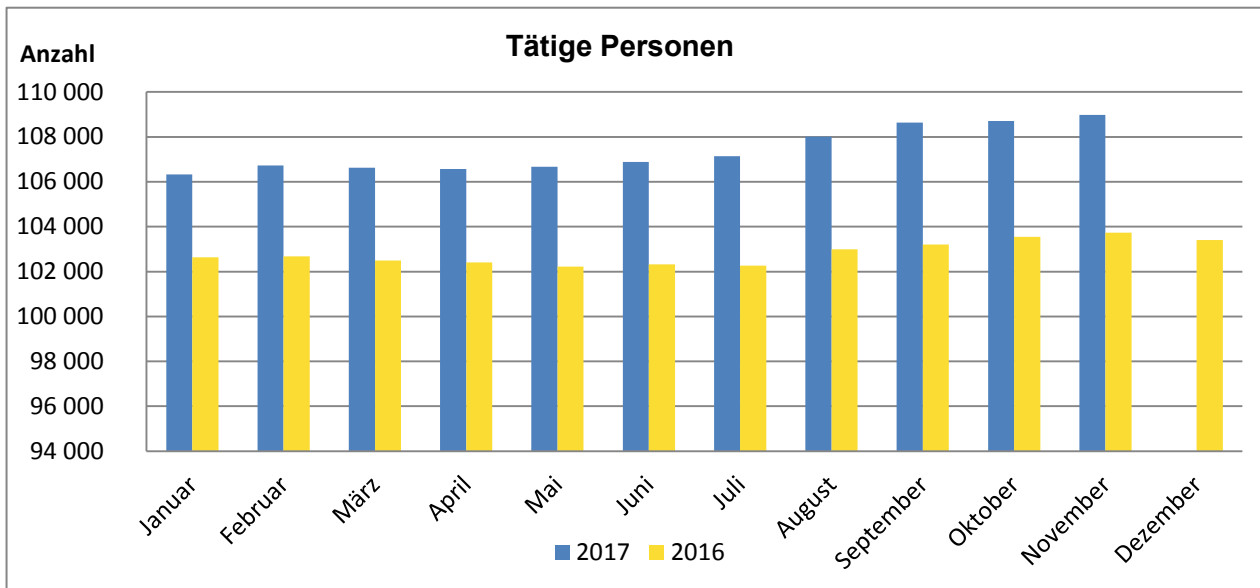
| Kreise<br><br>Gemeinden       | Betriebe   | Tätige<br>Personen | Geleistete<br>Arbeits-<br>stunden | Bruttoent-<br>gelte | Umsatz           |                  |             |                |
|-------------------------------|------------|--------------------|-----------------------------------|---------------------|------------------|------------------|-------------|----------------|
|                               |            |                    |                                   |                     | Insgesamt        | Ausland          | Exportquote | Eurozone       |
|                               |            |                    |                                   |                     | Anzahl           | 1 000 Std.       | 1 000 Euro  |                |
| 01 Flensburg, Stadt           | 20         | 4 471              | 636                               | 21 014              | 90 913           | 42 441           | 46,7        | 13 729         |
| 02 Kiel, Landeshauptstadt     | 38         | 9 889              | 1 435                             | 56 282              | 227 460          | 134 622          | 59,2        | 30 135         |
| 03 Lübeck, Hansestadt         | 47         | 13 511             | 1 927                             | 65 160              | 381 299          | 215 761          | 56,6        | 56 095         |
| 04 Neumünster, Stadt          | 20         | 3 666              | 469                               | 17 942              | 98 758           | 59 047           | 59,8        | 14 975         |
| 51 Dithmarschen               | 27         | 5 111              | 737                               | 31 294              | 385 701          | 121 474          | 31,5        | 64 945         |
| dar. 51011 Brunsbüttel, Stadt | 7          | 2 032              | 272                               | 15 504              | 133 750          | 84 343           | 63,1        | 33 487         |
| 51072 Marne, Stadt            | 4          | 469                | 70                                | 1 247               | 7 501            | .                | .           | .              |
| 53 Herzogtum Lauenburg        | 35         | 5 078              | 733                               | 26 872              | 114 245          | 47 253           | 41,4        | 16 886         |
| dar. 53020 Büchen             | 6          | 793                | 115                               | 3 944               | 15 645           | .                | .           | 3 219          |
| 53032 Geesthacht, Stadt       | 11         | 1 162              | 146                               | 4 668               | 23 763           | 12 217           | 51,4        | 7 337          |
| 53116 Schwarzenbek, Stadt     | 5          | 1 381              | 201                               | 10 221              | 35 091           | .                | .           | 2 565          |
| 54 Nordfriesland              | 22         | 4 094              | 628                               | 14 655              | 240 121          | 23 289           | 9,7         | 6 289          |
| dar. 54056 Husum, Stadt       | 8          | 1 975              | 311                               | 7 678               | 195 925          | 12 397           | 6,3         | .              |
| 55 Ostholstein                | 25         | 4 639              | 642                               | 19 909              | 84 387           | 22 207           | 26,3        | 13 491         |
| 56 Pinneberg                  | 84         | 14 031             | 1 922                             | 73 130              | 332 627          | 121 400          | 36,5        | 59 191         |
| dar. 56015 Elmshorn, Stadt    | 12         | 2 417              | 330                               | 11 791              | 34 592           | 10 406           | 30,1        | 7 389          |
| 56039 Pinneberg, Stadt        | 11         | 1 380              | 180                               | 6 175               | 23 819           | 9 173            | 38,5        | 5 148          |
| 56043 Rellingen               | 8          | 916                | 135                               | 4 626               | 9 943            | 1 321            | 13,3        | .              |
| 56044 Schenefeld, Stadt       | 4          | 1 271              | 164                               | 5 541               | 16 625           | 2 491            | 15,0        | .              |
| 56048 Tornesch, Stadt         | 6          | 1 601              | 213                               | 7 181               | 38 256           | 20 445           | 53,4        | 3 397          |
| 56049 Uetersen, Stadt         | 8          | 1 740              | 244                               | 10 089              | 49 461           | 33 372           | 67,5        | 14 301         |
| 56050 Wedel, Stadt            | 15         | 2 840              | 405                               | 21 333              | 103 256          | 37 536           | 36,4        | 21 829         |
| 57 Plön                       | 13         | 2 226              | 313                               | 8 686               | 33 344           | 16 636           | 49,9        | 6 471          |
| 58 Rendsburg-Eckernförde      | 37         | 6 786              | 950                               | 32 552              | 136 829          | 56 333           | 41,2        | 27 589         |
| dar. 58135 Rendsburg, Stadt   | 7          | 1 174              | 163                               | 5 482               | 14 703           | 4 788            | 32,6        | .              |
| 59 Schleswig-Flensburg        | 24         | 3 537              | 487                               | 10 823              | 89 625           | 24 900           | 27,8        | 18 766         |
| 60 Segeberg                   | 70         | 12 840             | 1 844                             | 69 830              | 330 264          | 126 294          | 38,2        | 63 651         |
| dar. 60039 Henstedt-Ulzburg   | 9          | 770                | 114                               | 4 097               | 25 571           | 12 253           | 47,9        | 6 687          |
| 60044 Kaltenkirchen, Stadt    | 9          | 1 364              | 205                               | 5 415               | 52 675           | 20 394           | 38,7        | 11 547         |
| 60063 Norderstedt, Stadt      | 31         | 7 597              | 1 093                             | 46 610              | 192 833          | 83 306           | 43,2        | 37 806         |
| 60092 Wahlstedt, Stadt        | 6          | 1 655              | 226                               | 8 457               | 20 799           | 3 045            | 14,6        | 1 853          |
| 61 Steinburg                  | 30         | 4 894              | 654                               | 22 483              | 116 912          | 43 043           | 36,8        | 24 644         |
| dar. 61046 Itzehoe, Stadt     | 9          | 1 345              | 180                               | 5 727               | 31 459           | 13 827           | 44,0        | 4 813          |
| 62 Stormarn                   | 78         | 14 203             | 1 973                             | 72 689              | 310 716          | 143 949          | 46,3        | 59 867         |
| dar. 62001 Ahrensburg, Stadt  | 15         | 2 803              | 363                               | 16 187              | 61 194           | 22 721           | 37,1        | 11 806         |
| 62004 Bad Oldesloe, Stadt     | 7          | 2 516              | 355                               | 13 377              | 45 666           | 24 524           | 53,7        | 10 431         |
| 62006 Bargteheide, Stadt      | 5          | 1 199              | 168                               | 6 574               | 51 079           | .                | .           | .              |
| 62009 Barsbüttel              | 8          | 669                | 94                                | 3 588               | 12 916           | 4 469            | 34,6        | 1 809          |
| 62018 Glinde, Stadt           | 8          | 1 435              | 186                               | 7 413               | 31 314           | 12 468           | 39,8        | 4 122          |
| 62060 Reinbek, Stadt          | 15         | 2 433              | 375                               | 13 331              | 57 417           | 25 264           | 44,0        | 8 401          |
| 62082 Trittau                 | 7          | 826                | 88                                | 3 499               | 16 018           | 8 158            | 50,9        | 5 042          |
| <b>Schleswig-Holstein</b>     | <b>570</b> | <b>108 976</b>     | <b>15 351</b>                     | <b>543 322</b>      | <b>2 973 202</b> | <b>1 198 647</b> | <b>40,3</b> | <b>476 726</b> |

**6. Betriebe, Tätige Personen, geleistete Arbeitsstunden, Bruttoentgelte und Umsatz im Verarbeitenden Gewerbe sowie im Bergbau und Gewinnung von Steinen und Erden in Schleswig-Holstein von 2007 bis 2017 (Aktuelles Jahr = Vorläufige Ergebnisse)**

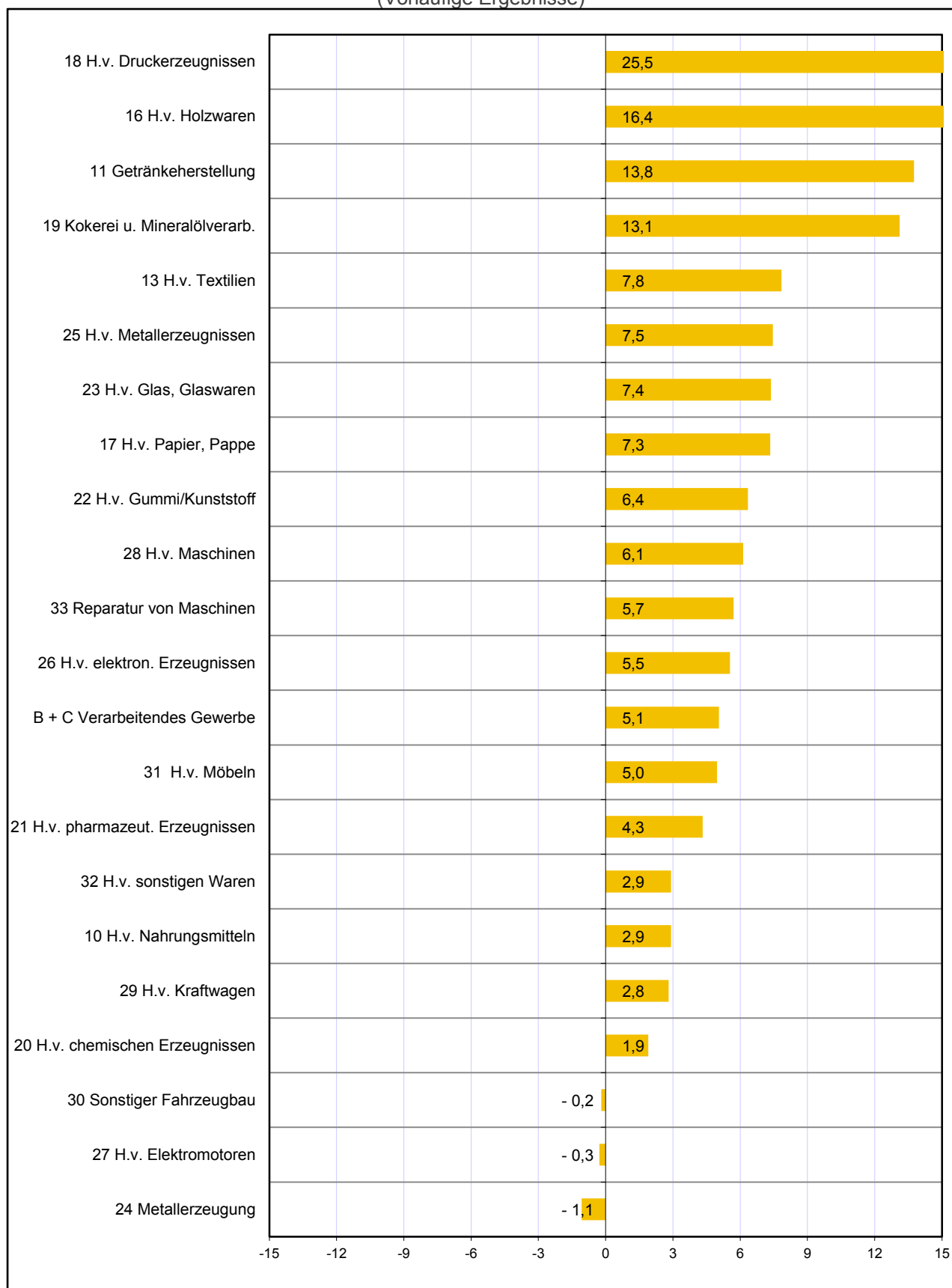
| Jahr<br>Monat       | Betriebe | Tätige<br>Personen | Geleistete<br>Arbeits-<br>stunden | Brutto-<br>entgelte | Umsatz     |            |             |            |
|---------------------|----------|--------------------|-----------------------------------|---------------------|------------|------------|-------------|------------|
|                     |          |                    |                                   |                     | insgesamt  | Ausland    | Exportquote | Eurozone   |
|                     |          |                    |                                   |                     | 1 000 Euro |            | %           | 1 000 Euro |
| Anzahl <sup>1</sup> |          | 1 000 Std.         |                                   |                     |            |            |             |            |
| 2007                | 541      | 105 454            | 169 337                           | 4 156 308           | 29 822 883 | 12 718 627 | 42,6        | 6 125 717  |
| 2008                | 562      | 107 381            | 172 407                           | 4 299 245           | 30 929 851 | 13 060 898 | 42,2        | 5 948 446  |
| 2009                | 529      | 101 440            | 160 833                           | 4 128 139           | 26 754 530 | 11 912 933 | 44,5        | 6 134 164  |
| 2010                | 523      | 98 424             | 159 915                           | 4 092 841           | 28 750 317 | 12 163 461 | 42,3        | 5 985 413  |
| 2011                | 524      | 99 921             | 161 293                           | 4 220 435           | 31 450 652 | 12 932 320 | 41,1        | 5 571 588  |
| 2012                | 527      | 100 924            | 162 345                           | 4 364 902           | 32 713 975 | 13 479 234 | 41,2        | 5 756 120  |
| 2013                | 534      | 101 973            | 162 861                           | 4 542 016           | 33 622 399 | 14 079 355 | 41,9        | 6 204 319  |
| 2014                | 527      | 101 748            | 163 901                           | 4 715 679           | 35 243 361 | 14 993 937 | 42,5        | 6 280 292  |
| 2015                | 527      | 103 286            | 165 389                           | 4 869 183           | 32 954 324 | 13 252 289 | 40,2        | 5 403 868  |
| 2016                | 528      | 103 209            | 166 879                           | 5 036 598           | 32 196 544 | 13 641 125 | 42,4        | 5 720 082  |
| 2015 Januar         | 526      | 100 771            | 13 746                            | 373 945             | 2 364 422  | 1 008 312  | 42,6        | 493 174    |
| Februar             | 530      | 100 794            | 13 567                            | 370 209             | 2 421 814  | 1 015 773  | 41,9        | 475 976    |
| März                | 530      | 101 133            | 14 203                            | 392 423             | 2 983 089  | 1 215 952  | 40,8        | 504 702    |
| April               | 530      | 101 215            | 13 477                            | 411 313             | 2 568 682  | 1 082 514  | 42,1        | 434 016    |
| Mai                 | 530      | 101 238            | 12 870                            | 402 659             | 2 520 047  | 1 020 765  | 40,5        | 386 402    |
| Juni                | 529      | 101 424            | 14 279                            | 428 890             | 2 988 184  | 1 244 082  | 41,6        | 537 903    |
| Juli                | 528      | 101 552            | 14 029                            | 385 032             | 2 708 478  | 1 092 749  | 40,3        | 439 280    |
| August              | 527      | 103 287            | 13 096                            | 387 736             | 2 528 626  | 958 684    | 37,9        | 396 641    |
| September           | 527      | 103 286            | 14 207                            | 399 439             | 2 968 930  | 1 315 655  | 44,3        | 453 123    |
| Oktober             | 527      | 103 197            | 14 378                            | 403 133             | 3 119 124  | 1 071 227  | 34,3        | 444 583    |
| November            | 526      | 103 216            | 14 519                            | 501 245             | 2 767 427  | 1 084 755  | 39,2        | 422 487    |
| Dezember            | 526      | 102 973            | 13 019                            | 413 159             | 3 015 500  | 1 141 822  | 37,9        | 415 583    |
| 2016 Januar         | 527      | 102 641            | 13 887                            | 404 933             | 2 164 437  | 908 041    | 42,0        | 414 212    |
| Februar             | 531      | 102 673            | 14 290                            | 393 499             | 2 397 689  | 1 043 967  | 43,5        | 470 530    |
| März                | 531      | 102 494            | 14 272                            | 412 596             | 2 630 054  | 1 176 299  | 44,7        | 491 726    |
| April               | 531      | 102 404            | 14 077                            | 429 372             | 2 397 213  | 984 327    | 41,1        | 422 045    |
| Mai                 | 531      | 102 218            | 13 409                            | 410 777             | 2 455 511  | 1 012 203  | 41,2        | 425 737    |
| Juni                | 531      | 102 326            | 14 209                            | 435 076             | 2 815 097  | 1 335 944  | 47,5        | 634 784    |
| Juli                | 530      | 102 258            | 13 437                            | 395 271             | 2 275 597  | 963 073    | 42,3        | 387 479    |
| August              | 529      | 102 995            | 13 570                            | 391 976             | 2 560 777  | 1 105 927  | 43,2        | 501 384    |
| September           | 528      | 103 209            | 14 145                            | 401 686             | 3 324 592  | 1 354 575  | 40,7        | 523 902    |
| Oktober             | 528      | 103 551            | 13 749                            | 405 988             | 2 580 457  | 1 098 955  | 42,6        | 451 291    |
| November            | 528      | 103 733            | 14 726                            | 532 637             | 2 916 677  | 1 279 048  | 43,9        | 531 227    |
| Dezember            | 528      | 103 404            | 13 108                            | 422 786             | 3 678 442  | 1 378 764  | 37,5        | 465 765    |
| 2017 Januar         | 565      | 106 329            | 14 685                            | 410 384             | 2 414 821  | 1 022 920  | 42,4        | 455 025    |
| Februar             | 571      | 106 724            | 14 288                            | 402 078             | 2 579 117  | 1 083 107  | 42,0        | 505 794    |
| März                | 570      | 106 633            | 15 301                            | 434 681             | 3 345 539  | 1 455 211  | 43,5        | 547 135    |
| April               | 570      | 106 573            | 13 573                            | 444 926             | 2 565 704  | 1 115 715  | 43,5        | 458 275    |
| Mai                 | 570      | 106 665            | 14 579                            | 443 249             | 2 792 329  | 1 116 344  | 40,0        | 469 627    |
| Juni                | 570      | 106 884            | 14 640                            | 460 289             | 2 911 668  | 1 147 372  | 39,4        | 479 071    |
| Juli                | 571      | 107 146            | 14 202                            | 429 118             | 2 866 679  | 1 228 112  | 42,8        | 417 068    |
| August              | 571      | 108 007            | 14 434                            | 416 426             | 2 861 085  | 1 034 143  | 36,1        | 407 179    |
| September           | 571      | 108 634            | 14 471                            | 424 801             | 2 843 159  | 1 065 907  | 37,5        | 410 852    |
| Oktober             | 570      | 108 701            | 14 116                            | 433 131             | 2 551 593  | 998 091    | 39,1        | 407 307    |
| November            | 570      | 108 976            | 15 351                            | 543 322             | 2 973 202  | 1 198 647  | 40,3        | 476 726    |

<sup>1</sup> Für die Jahre gilt der Stand Ende September; für die Monate der Stand am Ende des Monats

**Grafik 1: Tätige Personen, Gesamtumsatz und Auslandsumsatz der Betriebe  
im Verarbeitenden Gewerbe sowie Bergbau und Gewinnung von Steinen und Erden  
in Schleswig-Holstein nach Monaten 2016 und 2017**  
(Aktuelles Jahr = Vorläufige Ergebnisse)



**Grafik 2: Tätige Personen der Betriebe im Verarbeitenden Gewerbe sowie Bergbau und Gewinnung von Steinen und Erden in Schleswig-Holstein im November 2017**  
 Veränderung in ausgewählten Wirtschaftszweigen gegenüber dem Vorjahresmonat in %  
 (Vorläufige Ergebnisse)



**Grafik 3: Umsatz der Betriebe im Verarbeitenden Gewerbe sowie Bergbau und Gewinnung von Steinen und Erden in Schleswig-Holstein im November 2017**  
 Veränderung in ausgewählten Wirtschaftszweigen gegenüber dem Vorjahresmonat in %  
 (Vorläufige Ergebnisse)

