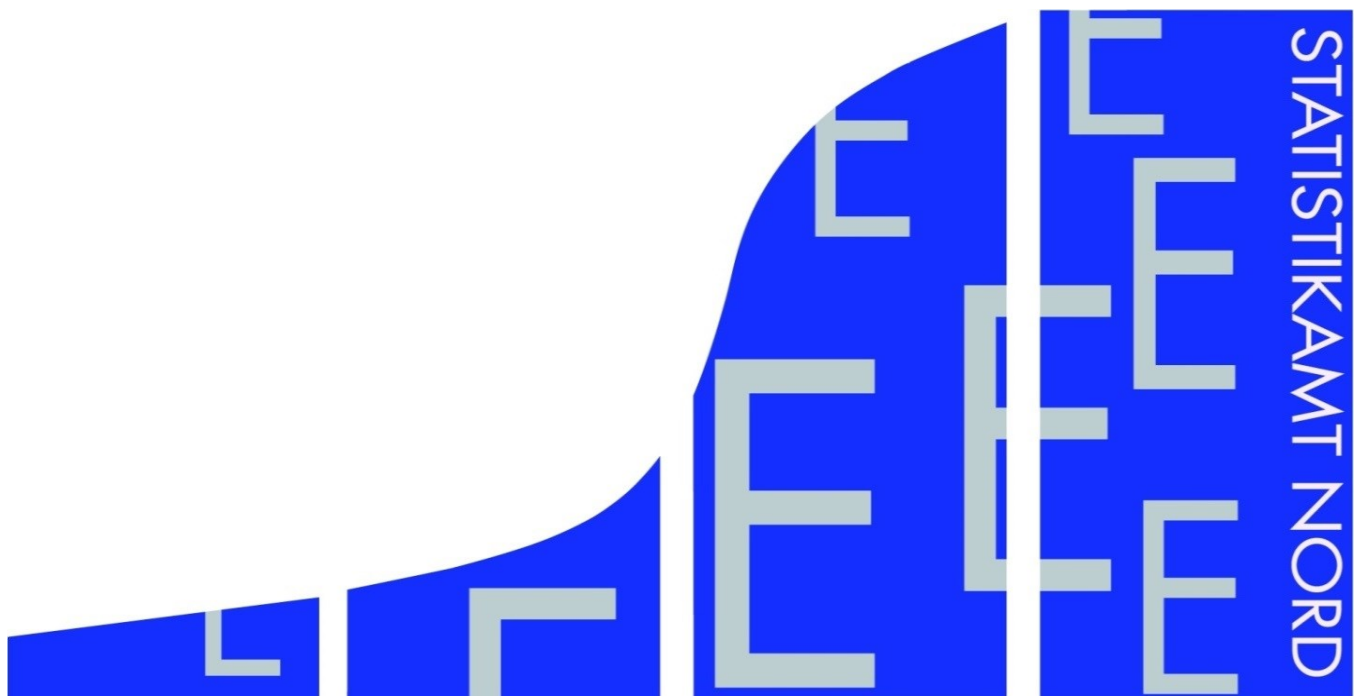


STATISTISCHE BERICHTE

Kennziffer: E II 1/E III 1 - m 4/17 SH

# Das Baugewerbe in Schleswig-Holstein April 2017

Herausgegeben am: 18. Oktober 2017



## Impressum

### Statistische Berichte

#### Herausgeber:

**Statistisches Amt für Hamburg und Schleswig-Holstein**

– Anstalt des öffentlichen Rechts –

Steckelhörn 12  
20457 Hamburg

#### Auskunft zu dieser Veröffentlichung:

Verena Hein

Telefon: 0431 6895-9143

E-Mail: [bau@statistik-nord.de](mailto:bau@statistik-nord.de)

#### Auskunftsdienst:

E-Mail: [info@statistik-nord.de](mailto:info@statistik-nord.de)

Auskünfte: 040 42831-1766

0431 6895-9393

Internet: [www.statistik-nord.de](http://www.statistik-nord.de)

© Statistisches Amt für Hamburg und Schleswig-Holstein, Hamburg 2017  
Auszugsweise Vervielfältigung und Verbreitung mit Quellenangabe gestattet.

Sofern in den Produkten auf das Vorhandensein von Copyrightrechten Dritter hingewiesen wird, sind die in deren Produkten ausgewiesenen Copyrightbestimmungen zu wahren. Alle übrigen Rechte bleiben vorbehalten.

#### Zeichenerklärung:

0	weniger als die Hälfte von 1 in der letzten besetzten Stelle, jedoch mehr als nichts
–	nichts vorhanden (genau Null)
...	Angabe fällt später an
·	Zahlenwert unbekannt oder geheim zu halten
×	Tabellenfach gesperrt, weil Aussage nicht sinnvoll
p	vorläufiges Ergebnis
r	berichtigtes Ergebnis
s	geschätztes Ergebnis
a. n. g.	anderweitig nicht genannt
u. dgl.	und dergleichen
( )	Zahlenwert mit eingeschränkter Aussagefähigkeit
/	Zahlenwert nicht sicher genug

Abweichungen in den Summen sind auf Runden der Zahlen zurückzuführen.

<b>Hinweise</b>	4
<b>Tabellenteil</b>	
1. Bauhauptgewerbe	5
1.1 Betriebe, Beschäftigung, Entgelte, Umsatz und Auftragseingang im Bauhauptgewerbe in Schleswig-Holstein 2012 bis 2017	5
1.2 Betriebe, Beschäftigung, Entgelte, Umsatz und Auftragseingang im Bauhauptgewerbe in Schleswig-Holstein im April 2017 nach Wirtschaftszweigen	6
1.3 Betriebe, Beschäftigung, Umsatz und Auftragseingang im Bauhauptgewerbe in Schleswig-Holstein im April 2017 nach Bauarten und Auftraggebern	7
1.4 Betriebe, Beschäftigung, Entgelte, Umsatz und Auftragseingang im Bauhauptgewerbe in Schleswig-Holstein im April 2017 nach Kreisen	8
1.5 Auftragsbestand im Bauhauptgewerbe in Schleswig-Holstein vom 1. Quartal 2015 bis 1. Quartal 2017 nach Bauarten und Auftraggebern	9
1.6 Messzahlen und Veränderungsdaten für Beschäftigte und Umsatz im Bauhauptgewerbe in Schleswig-Holstein 2015 bis 2017	10
2. Ausbaugewerbe	11
2.1 Betriebe, Beschäftigung, Entgelte und Umsatz im Ausbaugewerbe in Schleswig-Holstein 2012 bis 2017	11
2.2 Betriebe, Beschäftigung, Entgelte und Umsatz im Ausbaugewerbe in Schleswig-Holstein im 1. Quartal 2017 nach Wirtschaftszweigen	12
2.3 Betriebe, Beschäftigung, Entgelte und Umsatz im Ausbaugewerbe in Schleswig-Holstein im 1. Quartal 2017 nach Kreisen	13
2.4 Messzahlen und Veränderungsdaten für Beschäftigte und Umsatz im Ausbaugewerbe in Schleswig-Holstein 2012 bis 1. Quartal 2017	14
<b>Grafiken</b>	
1. Baugewerblicher Umsatz und Auftragseingänge im Bauhauptgewerbe in Schleswig-Holstein 2015 bis 2017	6
2. Veränderungsrate der Messzahlen für Beschäftigte und Umsatz gegenüber dem Vorjahreswert im Bauhauptgewerbe in Schleswig-Holstein 2012 bis 2017	9
3. Ausbaugewerblicher Umsatz im Ausbaugewerbe in Schleswig-Holstein 2012 bis 2017	11
4. Veränderungsrate der Messzahlen für Beschäftigte und Umsatz gegenüber dem Vorjahreswert im Ausbaugewerbe in Schleswig-Holstein 2012 bis 2017	14

## Hinweise

**Rechtsgrundlagen:** Gesetz über die Statistik im Produzierenden Gewerbe (ProdGewStatG) in der Fassung der Bekanntmachung vom 21. März 2002 (BGBl. I S. 1181) geändert durch Artikel 1 des Gesetzes vom 5. Dezember 2012 (BGBl. I S. 2466), in Verbindung mit dem undesstatistikgesetz (BStatG) vom 22. Januar 1987 (BGBl. I S. 462,565), zuletzt geändert durch Artikel 13 des Gesetzes vom 25. Juli 2013 (BGBl. I S. 2749).

**Erhebungsbereich:** Die Abgrenzung und Gliederung des Baugewerbes erfolgt aktuell nach der Klassifikation der Wirtschaftszweige, Ausgabe 2008 (WZ2008). Die Erhebungen werden getrennt durchgeführt für Unternehmen in den Bereichen "Vorbereitende Baustellenarbeiten, Hoch- und Tiefbau" (Bauhauptgewerbe) sowie für Unternehmen in den Bereichen "Bauinstallation und sonstiges Ausbaugewerbe" (Ausbaugewerbe).

**Erhebungseinheit:** Zum Monatsbericht im Bauhauptgewerbe sowie zum vierteljährlichen Bericht im Bereich Ausbaugewerbe melden Baubetriebe von Unternehmen des Produzierenden Gewerbes mit 20 und mehr tätigen Personen, Baubetriebe mit 20 und mehr tätigen Personen von Unternehmen außerhalb des Produzierenden Gewerbes sowie Arbeitsgemeinschaften, soweit sich ihre Tätigkeit auf inländische Baustellen bezieht. Erfasst und nachgewiesen werden örtliche Einheiten (in der Regel nicht Baustellen) mit wirtschaftlichem Schwerpunkt im Baugewerbe.

**Ergänzende Ergebnisse aus dem Mixmodell:** Das Baugewerbe ist geprägt durch eine Vielzahl von kleinen Betrieben, die in der Summe eine wichtige Rolle für die Darstellung der konjunkturellen Entwicklung spielen. Deshalb werden die Daten der Monatserhebung im Bauhauptgewerbe sowie der Vierteljahreserhebung im Ausbaugewerbe, die lediglich Betriebe mit 20 und mehr tätigen Personen erfassen, zusätzlich auch um Verwaltungsdaten für die Betriebe mit weniger als 20 Beschäftigten ergänzt. Die Verwaltungsdaten umfassen Umsatzdaten der Finanzverwaltung und Beschäftigtendaten der Bundesagentur für Arbeit. Das Ergebnis für dieses so genannte Mixmodell entspricht praktisch einer Totalzählung. Das Mixmodell zielt darauf ab, die Darstellung der konjunkturellen Entwicklung im Bauhaupt- und im Ausbaugewerbe zu vervollständigen und damit die Aussagefähigkeit, der Ergebnisse aus den Primärerhebungen zu verbessern. Aufgrund methodischer Besonderheiten ist mit dem Mixmodell nur die Darstellung von Messziffern und Veränderungsraten, nicht jedoch von absoluten Größen möglich.

**Tätige Personen:** Tätige Inhaber/-innen und tätige Mitinhaber/-innen, unbezahlt mithelfende Familienangehörige und alle in einem arbeitsrechtlichen Verhältnis zum Unternehmen stehende Personen. Nachgewiesen wird der Stand am Monats- bzw. Quartalsende, bei größeren Zeiträumen der jeweilige Durchschnitt für die betreffenden Monate bzw. Quartale.

**Entgelte:** Summe der lohnsteuerpflichtigen Bruttobezüge (Bar- und Sachbezüge) ohne Arbeitgeberanteile zur Kranken-, Pflege-, Renten- und Arbeitslosenversicherung, ohne Beiträge zu den Sozialkassen des Baugewerbes, ohne Winterbau-Umlage und ohne Aufwendungen für die betriebliche Alters-, Invaliditäts- und Hinterbliebenenversorgung sowie ohne gezahltes Vorruhestandsgeld.

**Geleistete Arbeitsstunden:** Alle auf Baustellen, Bauhöfen und in Werkstätten im Bundesgebiet tatsächlich geleisteten Arbeitsstunden, gleichgültig ob sie von Lohn- oder Gehaltsempfängern oder von Auszubildenden erbracht wurden. Nicht einbezogen sind die für Bürotätigkeit geleisteten Arbeitsstunden.

**Umsatz (ohne Umsatzsteuer):** Die dem Finanzamt für die Umsatzsteuer zu meldenden steuerbaren (steuerpflichtigen und steuerfreien) Beträge für die im Bundesgebiet getätigten Leistungen, einschließlich Umsatz aus Nachunternehmertätigkeit und der Vergabe von Teilleistungen an Nachunternehmer. Hierzu zählen auch Anzahlungen für Teilleistungen oder Vorauszahlungen vor Ausführung der entsprechenden Lieferungen oder Leistungen, die gem. § 13 UStG zu versteuern sind. Neben dem baugewerblichen Umsatz enthält der Gesamtumsatz sonstige Umsätze (vorwiegend aus Handelsware, aus sonstigen eigenen Erzeugnissen (Baustoffen, Betonwaren u. Ä.), Umsätze aus Lohnarbeiten für Dritte, Dienstleistungen, Vermietung und Verpachtung).

**Auftragseingang:** Als Auftragseingang gilt die Summe aller im Berichtszeitraum eingegangenen und vom Betrieb fest akzeptierten Bauaufträge im Inland (ohne Umsatzsteuer). Anzugeben sind nur Auftragseingänge, die vom Betrieb selbst ausgeführt werden ohne die an Nachunternehmer zu vergebenden Teile von Bauaufträgen.

**Auftragsbestand:** Zum Auftragsbestand rechnet der Wert (ohne Umsatzsteuer) aller fest angenommenen, aber noch nicht ausgeführten Bauaufträge bzw. Auftragsteile im Inland am Ende des Berichtsvierteljahres, ohne an Nachunternehmer vergebene Aufträge. Bei der Ermittlung des Auftragsbestandes ist vom Wert bereits im Bau befindlicher Projekte der Teil abzusetzen, der produktionstechnisch schon fertiggestellt ist.

**1.1 Betriebe, Beschäftigung, Entgelte, Umsatz und Auftragseingang im Bauhauptgewerbe<sup>1</sup>  
in Schleswig-Holstein 2012 bis 2017**  
(Betriebe mit 20 und mehr tätigen Personen)

Jahr ---- Monat	Betriebe <sup>2</sup>	Tätige Personen im Bauhaupt- gewerbe	Geleistete Arbeits- stunden	Entgelte	Bau- gewerbl. Umsatz	Auftrags- eingang <sup>3</sup>	
	Anzahl		1 000 h	1 000 Euro			
2012	260	11 215	12 917	356 983	1 515 665	1 231 570	
2013	264	11 554	13 154	373 357	1 648 863	1 312 062	
2014	274	11 905	14 202	402 790	1 784 031	1 393 876	
2015	282	12 198	14 636	422 800	1 734 933	1 485 588	
2016	292	12 979	15 674	458 003	1 996 483	1 728 946	
2015	Januar	283	11 883	836	29 655	77 137	99 023
	Februar	284	11 932	936	28 095	86 257	105 492
	März	284	12 041	1 181	31 596	122 760	128 704
	April	284	12 166	1 283	36 614	133 615	147 439
	Mai	284	12 189	1 187	34 508	142 870	126 182
	Juni	281	12 172	1 421	36 974	169 564	143 880
	Juli	281	12 205	1 376	36 941	177 709	153 660
	August	281	12 337	1 248	35 568	149 763	113 338
	September	281	12 421	1 440	38 047	174 633	127 521
	Oktober	281	12 431	1 408	36 752	170 827	144 932
	November	281	12 406	1 340	42 215	165 122	90 621
	Dezember	281	12 196	980	35 835	164 675	104 796
2016	Januar	294	12 573	779	30 287	76 044	131 571
	Februar	293	12 613	1 097	31 496	109 483	111 467
	März	293	12 752	1 271	35 589	145 344	176 673
	April	293	12 872	1 395	37 732	169 661	169 567
	Mai	293	12 890	1 378	38 643	154 555	151 228
	Juni	293	13 018	1 495	39 515	184 236	198 036
	Juli	293	13 103	1 401	38 602	177 444	156 901
	August	293	13 344	1 464	41 471	192 230	145 537
	September	290	13 224	1 486	40 679	204 178	143 616
	Oktober	290	13 201	1 386	38 813	183 174	110 771
	November	290	13 152	1 454	46 703	202 302	109 384
	Dezember	290	13 004	1 068	38 470	197 832	124 194
2017	Januar	292	12 863	896	33 342	85 702	140 751
	Februar	291	12 792	971	30 816	116 743	137 863
	März	291	12 951	1 408	37 170	153 810	206 711
	April	289	12 957	1 266	38 473	163 343	185 184

<sup>1</sup> Vorbereitende Baustellenarbeiten, Hoch- und Tiefbau

<sup>2</sup> Jahreswerte = Monatsdurchschnitt

<sup>3</sup> ohne Umsatzsteuer

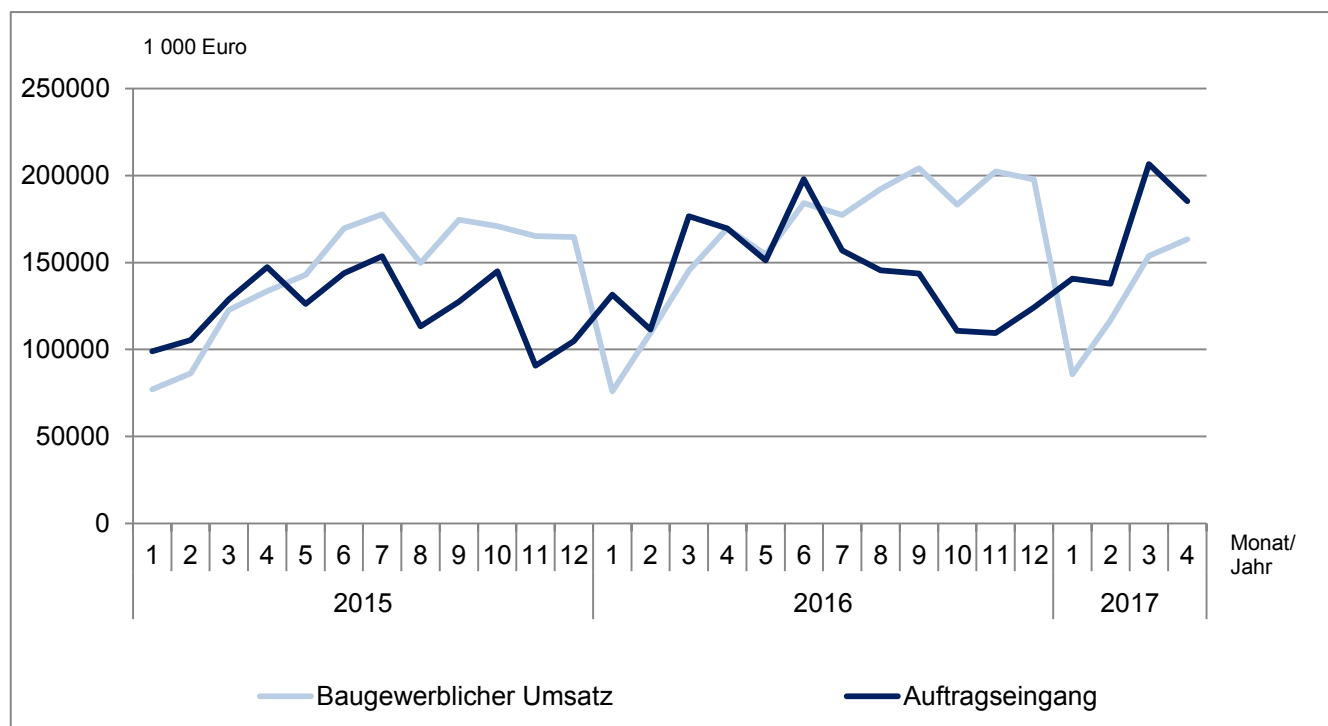
**1.2 Betriebe, Beschäftigung, Entgelte, Umsatz und Auftragseingang im Bauhauptgewerbe<sup>1</sup>  
in Schleswig-Holstein im April 2017 nach Wirtschaftszweigen**  
(Betriebe mit 20 und mehr tätigen Personen)

WZ-Nr.	Wirtschaftszweig ---- Größenklasse	Betriebe	Tätige Personen im Bauhaupt- gewerbe	Geleistete Arbeits- stunden	Entgelte	Bau- gewerbl. Umsatz	Auftrags- eingang <sup>2</sup>
		Anzahl		1 000 h		1 000 Euro	
41.2	Bau von Gebäuden	112	4 686	405	13 831	78 574	73 813
42.1	Bau von Straßen und Bahnverkehrsstrecken	29	1 894	212	6 445	19 977	37 614
42.11	Bau von Straßen	26	1 663	184	5 594	17 436	35 816
43.9	Sonstige spezialisierte Bautätigkeiten	104	4 212	406	12 246	44 164	44 551
43.91	Dachdeckerei und Zimmerei	52	1 807	174	4 862	19 871	16 589
43.99	Sonstige spezialisierte Bautätigkeiten a. n. g.	52	2 405	232	7 383	24 294	27 962
<b>Vorbereitende Baustellenarbeiten, Hoch- und Tiefbau zusammen</b>		<b>289</b>	<b>12 957</b>	<b>1 266</b>	<b>38 473</b>	<b>163 343</b>	<b>185 184</b>

<sup>1</sup> Vorbereitende Baustellenarbeiten, Hoch- und Tiefbau

<sup>2</sup> ohne Umsatzsteuer

**Baugewerblicher Umsatz und Auftragseingang im Bauhauptgewerbe  
in Schleswig-Holstein 2015 bis 2017**  
(Betriebe mit 20 und mehr tätigen Personen)



**1.3 Betriebe, Beschäftigung, Umsatz und Auftragseingang im Bauhauptgewerbe<sup>1</sup>  
in Schleswig-Holstein im April 2017 nach Bauarten und Auftraggebern**  
(Betriebe mit 20 und mehr tätigen Personen)

Merkmal	April 2017	zum Vergleich				Januar - April 2		
		April 2016	März 2017	Veränderung zum ... in %		2017	2016	Veränderung in %
				April 2016	März 2017			
Betriebe	289	293	291	- 1,4	- 0,7	291	293	- 0,9
Tätige Personen im Bauhauptgewerbe	12 957	12 872	12 951	0,7	0,0	12 891	12 703	1,5
Entgelte (1 000 Euro)	38 473	37 732	37 170	2,0	3,5	139 802	135 105	3,5
<b>Geleistete Arbeitsstunden (1 000 h)</b>	<b>1 266</b>	<b>1 395</b>	<b>1 408</b>	<b>- 9,3</b>	<b>- 10,1</b>	<b>4 541</b>	<b>4 542</b>	<b>- 0,0</b>
Hochbau insgesamt	655	752	762	- 12,9	- 14,0	2 478	2 512	- 1,3
Tiefbau insgesamt	611	643	647	- 5,0	- 5,5	2 063	2 030	1,6
Wohnungsbau	423	476	478	- 11,1	- 11,5	1 573	1 581	- 0,5
Gewerblicher und industrieller Bau	383	440	425	- 13,0	- 10,1	1 409	1 490	- 5,4
Hochbau	174	220	202	- 20,9	- 13,7	673	756	- 10,9
Tiefbau	208	219	223	- 5,1	- 6,8	736	734	0,2
öffentlicher und Straßenbau	460	480	505	- 4,0	- 8,8	1 559	1 471	6,0
Hochbau	58	56	82	2,8	- 29,4	232	176	32,0
Straßenbau	189	218	189	- 13,1	0,3	588	629	- 6,6
sonstiger Tiefbau	213	206	235	3,8	- 9,1	740	667	10,9
<b>Baugewerblicher Umsatz<sup>3</sup> (1 000 Euro)</b>	<b>163 343</b>	<b>169 661</b>	<b>153 810</b>	<b>- 3,7</b>	<b>6,2</b>	<b>519 598</b>	<b>500 531</b>	<b>3,8</b>
Hochbau insgesamt	106 209	103 754	94 744	2,4	12,1	335 065	314 582	6,5
Tiefbau insgesamt	57 134	65 906	59 066	- 13,3	- 3,3	184 534	185 949	- 0,8
Wohnungsbau	68 006	66 092	57 359	2,9	18,6	209 066	206 974	1,0
Gewerblicher und industrieller Bau	49 646	53 533	50 267	- 7,3	- 1,2	170 407	164 238	3,8
Hochbau	31 095	31 356	27 844	- 0,8	11,7	101 018	89 139	13,3
Tiefbau	18 551	22 176	22 423	- 16,3	- 17,3	69 389	75 099	- 7,6
öffentlicher und Straßenbau	45 691	50 036	46 184	- 8,7	- 1,1	140 125	129 318	8,4
Hochbau	7 109	6 306	9 542	12,7	- 25,5	24 980	18 469	35,3
Straßenbau	18 085	24 286	16 374	- 25,5	10,4	50 569	57 672	- 12,3
sonstiger Tiefbau	20 498	19 444	20 269	5,4	1,1	64 576	53 178	21,4
<b>Auftragseingang<sup>3</sup> (1 000 Euro)</b>	<b>185 184</b>	<b>169 567</b>	<b>206 711</b>	<b>9,2</b>	<b>- 10,4</b>	<b>670 509</b>	<b>589 279</b>	<b>13,8</b>
Hochbau insgesamt	96 936	86 621	109 257	11,9	- 11,3	375 433	360 873	4,0
Tiefbau insgesamt	88 247	82 946	97 454	6,4	- 9,4	295 075	228 406	29,2
Wohnungsbau	51 863	60 397	63 129	- 14,1	- 17,8	212 173	241 183	- 12,0
Gewerblicher und industrieller Bau	56 902	42 574	65 900	33,7	- 13,7	221 003	167 183	32,2
Hochbau	38 243	18 966	34 095	101,6	12,2	137 091	97 818	40,1
Tiefbau	18 659	23 608	31 805	- 21,0	- 41,3	83 912	69 366	21,0
öffentlicher und Straßenbau	76 419	66 596	77 682	14,7	- 1,6	237 333	180 913	31,2
Hochbau	6 831	7 258	12 033	- 5,9	- 43,2	26 170	21 873	19,6
Straßenbau	25 762	40 862	19 371	- 37,0	33,0	78 151	92 420	- 15,4
sonstiger Tiefbau	43 827	18 476	46 278	137,2	- 5,3	133 012	66 620	99,7

<sup>1</sup> Vorbereitende Baustellenarbeiten, Hoch- und Tiefbau

<sup>2</sup> bei Betrieben und tät. Personen = Durchschnitt der Monate

<sup>3</sup> ohne Umsatzsteuer

**1.4 Betriebe, Beschäftigung, Entgelte, Umsatz und Auftragseingang im Bauhauptgewerbe<sup>1</sup>  
in Schleswig-Holstein April 2017 nach Kreisen  
(Betriebe mit 20 und mehr tätigen Personen)**

KREISFREIE STADT ----- Kreis	Betriebe	Tätige Personen im Bauhaupt- gewerbe	Geleistete Arbeits- stunden	Entgelte	Bau- gewerbl. Umsatz	Auftrags- eingang <sup>2</sup>
	Anzahl		1 000 h	1 000 Euro		
FLENSBURG	4	145	10	443	1 798	505
KIEL	13	555	51	1 599	2 749	1 566
LÜBECK	17	968	90	2 881	12 012	10 088
NEUMÜNSTER	19	808	78	2 385	8 433	14 858
Dithmarschen	21	913	90	2 520	8 982	10 724
Herzogtum Lauenburg	17	564	56	1 533	6 955	6 525
Nordfriesland	28	1 158	121	3 300	15 559	15 804
Ostholstein	12	464	40	1 112	4 978	5 344
Pinneberg	20	923	98	2 775	11 178	10 561
Plön	9	370	33	1 211	4 903	6 332
Rendsburg-Eckernförde	44	2 014	191	5 869	36 728	31 136
Schleswig-Flensburg	35	1 613	161	4 489	13 608	26 494
Segeberg	22	1 047	113	3 736	14 175	15 142
Steinburg	13	654	55	2 150	9 219	9 516
Stormarn	15	761	78	2 471	12 067	20 589
<b>Schleswig-Holstein</b>	<b>289</b>	<b>12 957</b>	<b>1 266</b>	<b>38 473</b>	<b>163 343</b>	<b>185 184</b>

<sup>1</sup> Vorbereitende Baustellenarbeiten, Hoch- und Tiefbau

<sup>2</sup> ohne Umsatzsteuer



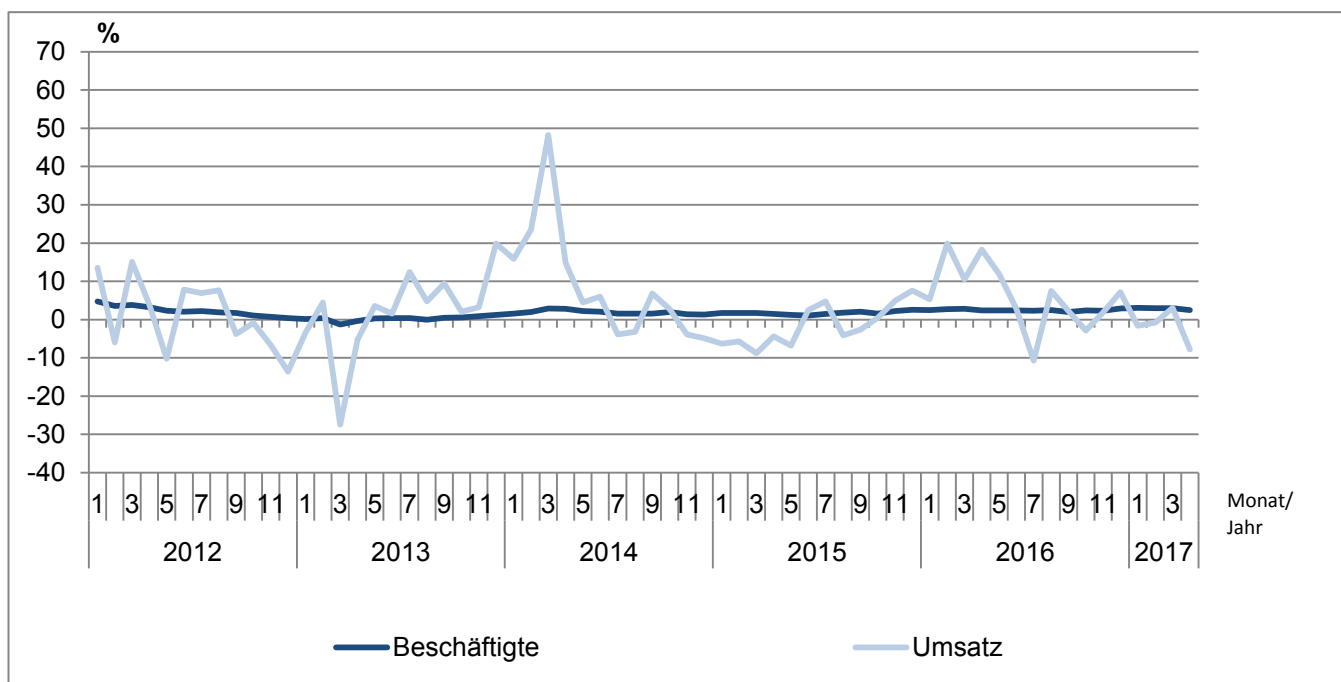
**1.5 Auftragsbestand im Bauhauptgewerbe<sup>1</sup> in Schleswig-Holstein  
vom 1. Quartal 2015 bis 1. Quartal 2017 nach Bauarten und Auftraggebern**  
(Betriebe mit 20 und mehr tätigen Personen)

Jahr ---- Stichtag	Vorbereitende Baustellenarbeiten, Hoch- und Tiefbau zusammen	Wohnungs- bau	Gewerblicher und industrieller Bau			Öffentlicher und Verkehrsbau				
			Zusammen	Hochbau	Tiefbau	Zusammen	Hochbau	Straßenbau	sonstiger Tiefbau	
1 000 Euro <sup>2</sup>										
2015 31. März	657 091	213 113	258 291	155 919	102 372	185 686	20 803	70 516	94 368	
30. Juni	712 943	250 849	263 464	164 164	99 300	198 630	18 921	87 656	92 053	
30. September	729 769	291 256	252 963	175 651	77 312	185 550	22 747	85 916	76 887	
31. Dezember	607 050	253 914	196 270	124 520	71 750	156 867	29 713	63 717	63 437	
2016 31. März	722 571	294 411	220 877	149 138	71 739	207 283	32 202	92 104	82 977	
30. Juni	833 755	352 773	216 518	144 895	71 623	264 464	35 237	114 023	115 204	
30. September	805 365	338 445	226 596	149 893	76 702	240 325	30 946	120 508	88 872	
31. Dezember	696 260	294 230	202 971	133 799	69 173	199 058	27 640	88 076	83 342	
2017 31. März	920 423	363 990	284 855	199 650	85 204	271 579	32 560	113 661	125 358	
Veränderung gegenüber Vorjahresstichtag in %										
2017 31. März	27,4	23,6	29,0	33,9	18,8	31,0	1,1	23,4	51,1	

<sup>1</sup> Vorbereitende Baustellenarbeiten, Hoch- und Tiefbau

<sup>2</sup> ohne Umsatzsteuer

**Veränderungsrate der Messzahlen für Beschäftigte und Umsatz gegenüber dem Vorjahreswert  
im Bauhauptgewerbe in Schleswig-Holstein 2012 - 2017**  
(alle Betriebe - Ergebnisse Mixmodell)



## 1.6 Messzahlen und Veränderungsdaten für Beschäftigte und Umsatz im Bauhauptgewerbe<sup>1</sup> in Schleswig-Holstein 2015 bis 2017

(Ergebnisse für alle Betriebe aus dem Mixmodell mit Verwaltungsdatenauswertung)

Jahr ----- Monat	Beschäftigte			Umsatz			
	Messzahl	Veränderung zum		Messzahl	Veränderung zum		
		Vormonat	Vorjahr		Vormonat	Vorjahr	
		%	%		%	%	
2015	Januar	105,4	- 1,2	1,7	64,2	- 53,1	- 6,3
	Februar	105,7	0,3	1,7	76,3	18,9	- 5,7
	März	107,4	1,6	1,7	106,0	39,0	- 8,8
	April	109,2	1,6	1,5	112,1	5,8	- 4,4
	Mai	109,8	0,6	1,2	115,7	3,2	- 6,8
	Juni	110,5	0,7	1,1	141,5	22,3	2,5
	Juli	110,9	0,4	1,5	148,2	4,7	4,7
	August	112,2	1,1	1,8	128,5	- 13,3	- 4,1
	September	113,5	1,1	2,1	144,7	12,6	- 2,6
	Oktober	113,3	- 0,1	1,6	142,8	- 1,3	0,5
	November	112,7	- 0,5	2,2	144,6	1,2	4,9
	Dezember	109,5	- 2,8	2,6	147,2	1,8	7,6
2016	Januar	108,0	- 1,4	2,5	67,6	- 54,0	5,3
	Februar	108,6	0,5	2,7	91,5	35,4	19,9
	März	110,4	1,6	2,8	117,1	28,0	10,5
	April	111,8	1,3	2,4	132,6	13,3	18,3
	Mai	112,4	0,6	2,4	129,5	- 2,3	11,9
	Juni	113,1	0,6	2,4	145,5	12,4	2,8
	Juli	113,4	0,3	2,3	132,3	- 9,0	- 10,7
	August	115,0	1,4	2,5	138,1	4,4	7,5
	September	115,8	0,7	2,0	147,9	7,1	2,2
	Oktober	116,0	0,2	2,4	138,6	- 6,3	- 2,9
	November	115,3	- 0,6	2,3	147,4	6,3	1,9
	Dezember	112,7	- 2,2	2,9	157,8	7,1	7,2
2017	Januar	111,3	- 1,2	3,1	66,5	- 57,9	- 1,6
	Februar	111,9	0,6	3,0	90,8	36,5	- 0,8
	März	113,7	1,6	3,0	120,7	33,0	3,1
	April	114,6	0,7	2,5	122,2	1,2	- 7,8

<sup>1</sup> Vorbereitende Baustellenarbeiten, Hoch- und Tiefbau

**2.1 Betriebe, Beschäftigung, Entgelte und Umsatz im Ausbaugewerbe<sup>1</sup>  
in Schleswig-Holstein 2012 bis 2017**  
(Betriebe mit 20 und mehr tätigen Personen)

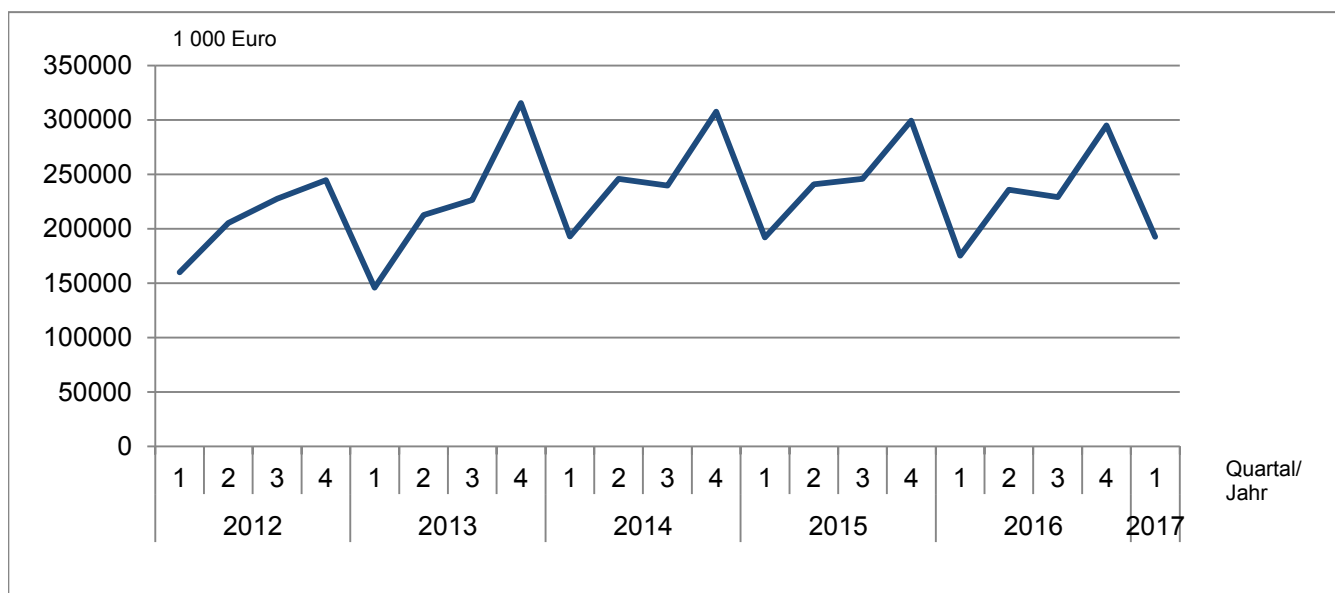
Jahr ----- Quartal	Betriebe <sup>2</sup>	Tätige Personen im Ausbau- gewerbe	Geleistete Arbeits- stunden	Entgelte	Ausbau- gewerbl. Umsatz <sup>3</sup>
	Anzahl		1 000 h	1 000 Euro	
2012	224	8 033	10 426	228 173	837 394
2013	222	8 079	10 330	239 435	900 131
2014	235	8 527	11 127	247 503	985 996
2015	239	8 601	10 974	264 279	978 242
2016	224	8 306	10 677	259 961	935 227
2015					
1. Quartal	239	8 554	2 696	61 781	192 044
2. Quartal	238	8 575	2 669	64 956	240 827
3. Quartal	239	8 698	2 812	67 172	245 916
4. Quartal	238	8 578	2 797	70 370	299 455
2016					
1. Quartal	225	8 184	2 576	61 359	175 226
2. Quartal	224	8 216	2 609	62 818	235 782
3. Quartal	221	8 304	2 743	64 628	229 228
4. Quartal	225	8 521	2 749	71 156	294 992
2017					
1. Quartal	240	8 800	2 902	66 312	192 500

<sup>1</sup> Bauinstallation und sonstiges Ausbaugewerbe

<sup>2</sup> Jahreswerte = Quartalsdurchschnitt; Quartalswerte = am Ende des Quartals

<sup>3</sup> ohne Umsatzsteuer

**Ausbaugewerblicher Umsatz im Ausbaugewerbe  
in Schleswig-Holstein 2012 bis 2017**  
(Betriebe mit 20 und mehr tätigen Personen)



**2.2 Betriebe, Beschäftigung, Entgelte und Umsatz im Ausbaugewerbe<sup>1</sup>  
in Schleswig-Holstein im 1. Quartal 2017 nach Wirtschaftszweigen  
(Betriebe mit 20 und mehr tätigen Personen)**

WZ-Nr.	Wirtschaftszweig ----- Größenklasse	Betriebe	Tätige Personen im Ausbaugewerbe	Geleistete Arbeits- stunden	Entgelte	Ausbaugewerbl. Umsatz <sup>2</sup>
		Anzahl		1 000 h	1 000 Euro	
43.2	Bauinstallation	167	6 820	2 242	51 938	155 570
43.21	Elektroinstallation	75	3 496	1 219	26 351	70 186
43.22	Gas-, Wasser-, Heizungs- sowie Lüftungs- und Klimainstallation	84	3 103	941	23 119	80 323
43.29	Sonstige Bauinstallation	8	221	81	2 468	5 061
43.3	Sonstiger Ausbau	73	1 980	660	14 374	36 929
43.32	Bautischlerei und -schlosserei	13	305	90	2 055	5 718
43.34	Malerei und Glaserei	49	1 357	483	9 775	19 834
<b>Bauinstallation und sonstiges Ausbaugewerbe zusammen</b>		<b>240</b>	<b>8 800</b>	<b>2 902</b>	<b>66 312</b>	<b>192 500</b>

<sup>1</sup> Bauinstallation und sonstiges Ausbaugewerbe

<sup>2</sup> ohne Umsatzsteuer

**2.3 Betriebe, Beschäftigung, Entgelte und Umsatz im Ausbaugewerbe<sup>1</sup>**  
**in Schleswig-Holstein im 1. Quartal 2017 nach Kreisen**  
(Betriebe mit 20 und mehr tätigen Personen)

KREISFREIE STADT Kreis	Betriebe	Tätige Personen im Ausbau- gewerbe	Geleistete Arbeits- stunden	Entgelte	Ausbau- gewerbl. Umsatz <sup>2</sup>
	Anzahl		1 000 h	1 000 Euro	
FLENSBURG	10	369	116	2 464	7 572
KIEL	22	962	363	7 716	17 959
LÜBECK	13	1 017	267	8 958	29 415
NEUMÜNSTER	8	294	102	1 920	5 619
Dithmarschen	10	450	139	2 972	9 606
Herzogtum Lauenburg	7	187	63	1 227	3 120
Nordfriesland	21	611	232	4 075	12 185
Ostholstein	15	482	154	3 229	8 298
Pinneberg	24	677	208	5 594	16 133
Plön	11	502	178	4 061	9 519
Rendsburg-Eckernförde	25	1 010	329	7 405	23 817
Schleswig-Flensburg	16	432	154	2 880	7 743
Segeberg	23	618	191	4 169	12 758
Steinburg	8	258	82	1 613	5 985
Stormarn	27	931	323	8 029	22 770
<b>Schleswig-Holstein</b>	<b>240</b>	<b>8 800</b>	<b>2 902</b>	<b>66 312</b>	<b>192 500</b>

<sup>1</sup> Bauinstallation und sonstiges Ausbaugewerbe

<sup>2</sup> ohne Umsatzsteuer

## 2.4 Messzahlen und Veränderungsraten für Beschäftigte und Umsatz im Ausbaugewerbe<sup>1</sup> in Schleswig-Holstein 2012 bis 1. Quartal 2017

(Ergebnisse für alle Betriebe aus dem Mixmodell mit Verwaltungsdatenauswertung)

Jahr ----- Quartal	Beschäftigte			Umsatz			
	Messzahl	Veränderung zum		Messzahl	Veränderung zum		
		Vorquartal	Vorjahr		Vorquartal	Vorjahr	
		%	%		%	%	
2012	1. Quartal	101,7	- 1,7	1,6	84,1	- 34,9	3,4
	2. Quartal	102,5	0,8	0,7	101,7	20,9	- 0,9
	3. Quartal	105,6	3,0	0,5	104,7	3,0	- 0,9
	4. Quartal	103,0	- 2,4	- 0,4	114,2	9,1	- 11,5
2013	1. Quartal	101,5	- 1,5	- 0,2	76,7	- 32,8	- 8,8
	2. Quartal	102,6	1,1	0,1	95,6	24,7	- 6,0
	3. Quartal	106,1	3,4	0,5	106,9	11,8	2,1
	4. Quartal	104,1	- 1,9	1,1	123,6	15,6	8,2
2014	1. Quartal	103,9	- 0,2	2,4	86,5	- 30,0	12,8
	2. Quartal	104,7	0,8	2,0	101,3	17,1	6,0
	3. Quartal	107,7	2,9	1,5	107,4	6,0	0,5
	4. Quartal	105,6	- 1,9	1,4	121,9	13,5	- 1,4
2015	1. Quartal	104,8	- 0,7	0,9	87,2	- 28,5	0,8
	2. Quartal	105,5	0,7	0,8	103,8	19,0	2,5
	3. Quartal	108,6	2,9	0,8	111,1	7,0	3,4
	4. Quartal	107,1	- 1,4	1,4	127,6	14,9	4,7
2016	1. Quartal	106,0	- 1,0	1,1	91,2	- 28,5	4,6
	2. Quartal	107,0	1,0	1,4	111,6	22,4	7,5
	3. Quartal	110,6	3,3	1,8	114,3	2,5	2,9
	4. Quartal	109,2	- 1,2	2,0	133,1	16,4	4,3
2017	1. Quartal	109,0	- 0,2	2,8	95,7	- 28,1	4,9

<sup>1</sup> Bauinstallation und sonstiges Ausbaugewerbe

### Veränderungsrate der Messzahlen für Beschäftigte und Umsatz gegenüber dem Vorjahreswert im Ausbaugewerbe in Schleswig-Holstein 2012 bis 2017 (alle Betriebe - Ergebnisse Mixmodell)

