

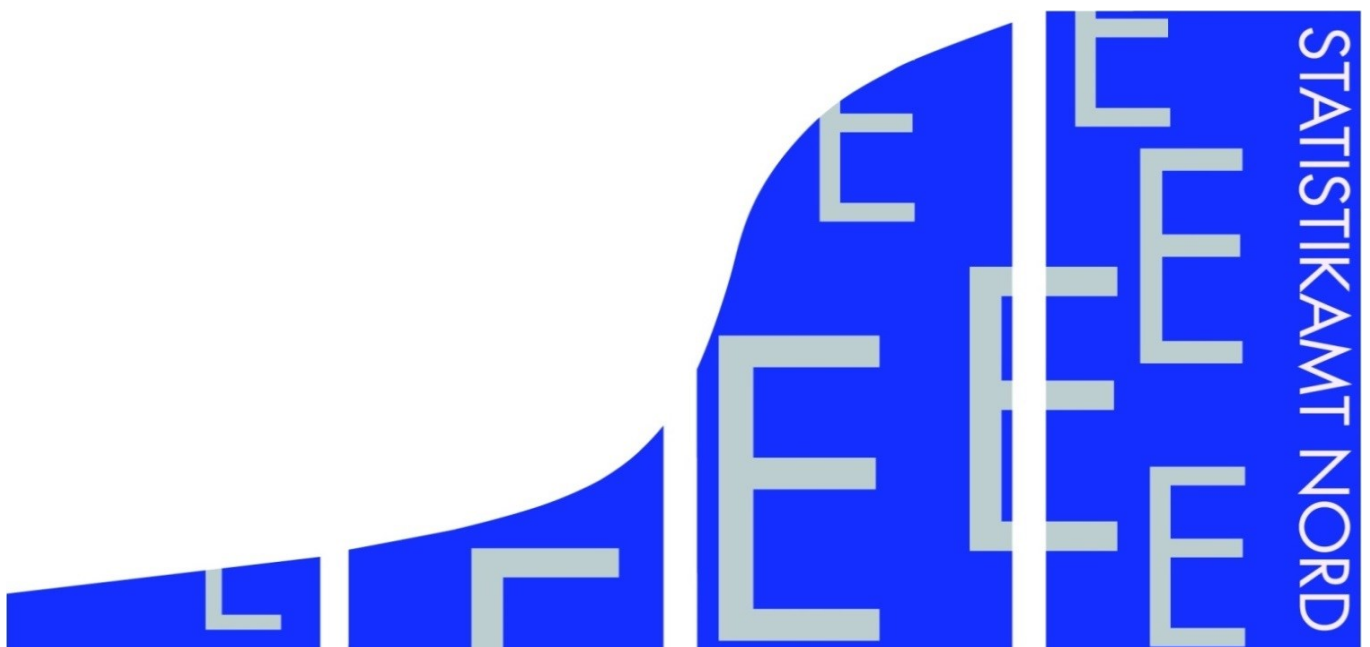
STATISTISCHE BERICHTE

Kennziffer: E I 1 - m 5/17 SH

Verarbeitendes Gewerbe sowie Bergbau und Gewinnung von Steinen und Erden in Schleswig-Holstein Mai 2017

- Vorläufige Ergebnisse -

Herausgegeben am: 26. Juli 2017



Impressum

Statistische Berichte

Herausgeber:

Statistisches Amt für Hamburg und Schleswig-Holstein

– Anstalt des öffentlichen Rechts –

Steckelhörn 12
20457 Hamburg

Auskunft zu dieser Veröffentlichung:

Holger Lycke

Telefon: 0431 6895-9242

E-Mail: ProduzierendesGewerbe@statistik-nord.de

Auskunftsdienst:

E-Mail: info@statistik-nord.de

Auskünfte: 040 42831-1766

0431 6895-9393

Internet: www.statistik-nord.de

© Statistisches Amt für Hamburg und Schleswig-Holstein, Hamburg 2017
Auszugsweise Vervielfältigung und Verbreitung mit Quellenangabe gestattet.

Sofern in den Produkten auf das Vorhandensein von Copyrightrechten Dritter hingewiesen wird, sind die in deren Produkten ausgewiesenen Copyrightbestimmungen zu wahren. Alle übrigen Rechte bleiben vorbehalten.

Zeichenerklärung:

0	weniger als die Hälfte von 1 in der letzten besetzten Stelle, jedoch mehr als nichts
–	nichts vorhanden (genau Null)
...	Angabe fällt später an
·	Zahlenwert unbekannt oder geheim zu halten
X	Tabellenfach gesperrt, weil Aussage nicht sinnvoll
a. n. g.	anderweitig nicht genannt
u. dgl.	und dergleichen
H. v.	Herstellung von

Inhaltsverzeichnis

Seite

Impressum/Zeichenerklärung

2

Methodische Hinweise

4

Tabellenteil

1.	Betriebe, Tätige Personen, geleistete Arbeitsstunden und Bruttoentgelte im Verarbeitenden Gewerbe sowie Bergbau und Gewinnung von Steinen und Erden in Schleswig-Holstein im Mai 2017 nach Wirtschaftszweigen (Vorläufige Ergebnisse)	6
2.	Umsatz der Betriebe im Verarbeitenden Gewerbe sowie Bergbau und Gewinnung von Steinen und Erden in Schleswig-Holstein im Mai 2017 nach Wirtschaftszweigen (Vorläufige Ergebnisse)	10
3.	Tätige Personen und Umsatz der fachlichen Betriebsteile im Verarbeitenden Gewerbe sowie Bergbau und Gewinnung von Steinen und Erden in Schleswig-Holstein im Mai 2017 nach Wirtschaftszweigen (Vorläufige Ergebnisse)	14
4.	Auftragseingang der fachlichen Betriebsteile in ausgewählten Bereichen des Verarbeitenden Gewerbes in Schleswig-Holstein im Mai 2017 (Vorläufige Ergebnisse)	20
5.	Betriebe, Tätige Personen, geleistete Arbeitsstunden, Bruttoentgelte und Umsatz im Verarbeitenden Gewerbe sowie Bergbau und Gewinnung von Steinen und Erden in Schleswig-Holstein nach Kreisen und ausgewählten Gemeinden im Mai 2017 (Vorläufige Ergebnisse)	23
6.	Betriebe, Tätige Personen, geleistete Arbeitsstunden, Bruttoentgelte und Umsatz im Verarbeitenden Gewerbe sowie Bergbau und Gewinnung von Steinen und Erden in Schleswig-Holstein 2007 bis 2017 (Aktuelles Jahr = Vorläufige Ergebnisse)	24

Grafiken

1.	Tätige Personen, Gesamtumsatz und Auslandsumsatz der Betriebe im Verarbeitenden Gewerbe sowie Bergbau und Gewinnung von Steinen und Erden in Schleswig-Holstein nach Monaten 2016 bis 2017 (Aktuelles Jahr = Vorläufige Ergebnisse)	25
2.	Tätige Personen der Betriebe im Verarbeitenden Gewerbe sowie Bergbau und Gewinnung von Steinen und Erden in Schleswig-Holstein im Mai 2017 - Veränderung in ausgewählten Wirtschaftszweigen gegenüber dem Vorjahresmonat (Vorläufige Ergebnisse)	26
3.	Umsatz der Betriebe im Verarbeitenden Gewerbe sowie Bergbau und Gewinnung von Steinen und Erden in Schleswig-Holstein im Mai 2017 - Veränderung in ausgewählten Wirtschaftszweigen gegenüber dem Vorjahresmonat (Vorläufige Ergebnisse)	27

Methodische Hinweise

Ab Berichtsmonat Januar 2009 werden die Ergebnisse des Monatsberichts für Betriebe des Verarbeitenden Gewerbes sowie des Bergbaus und der Gewinnung von Steinen und Erden in der fachlichen Gliederung der „Klassifikation der Wirtschaftszweige, Ausgabe 2008 (WZ 2008)“ nachgewiesen. Mit der Einführung der WZ 2008 wird die Verordnung (EG) Nr. 1893/2006 des Europäischen Parlaments und des Rates vom 20. Dezember 2006 (ABl. Nr. L 393 S. 1) zur Einführung der Statistischen Systematik der Wirtschaftszweige in der Europäischen Gemeinschaft (NACE Rev.2) umgesetzt.

Die Anwendung der neuen Klassifikation hat Auswirkungen auf den Berichtskreis der Statistiken im Produzierenden Gewerbe, weil einige Tätigkeiten innerhalb des Produzierenden Gewerbes umgruppiert, andere zusätzlich aufgenommen oder ausgegliedert wurden. Darüber hinaus erfolgt die Kodierung der Wirtschaftszweige nunmehr nach einem neuen Nummerierungssystem. An der Periodizität der Erhebung und den Erhebungsmerkmalen selbst hat sich im Wesentlichen nichts geändert.

Infolge der strukturellen Veränderungen beim Produzierenden Gewerbe durch den Übergang auf die WZ 2008 zählen jetzt zum Beispiel die Branchen des Verlagsgewerbes und des Recyclings nicht mehr zum Verarbeitenden Gewerbe. Auch innerhalb des Verarbeitenden Gewerbes wurden mit der WZ 2008 erhebliche Anpassungen bei der Zusammensetzung der Wirtschaftszweige vorgenommen. So werden künftig Montage- und Installationsleistungen in eigenständigen Klassen der WZ 2008 nachgewiesen.

Nicht mehr zum Verarbeitenden Gewerbe zählen Betriebe, die schwerpunktmäßig fremdbezogene Waren oder Dienstleistungen in eigenem Namen bzw. im Namen des Unternehmens/ der Unternehmensgruppe, zu dem/der sie gehören, verkaufen (Converter). Diese Einheiten werden künftig in der Regel dem Handel oder den Dienstleistungen zugerechnet.

Neben den Angaben für die Wirtschaftszweig-gliederungen der WZ 2008 werden auch Ergebnisse für die Hauptgruppen „Vorleistungsgüter, Investitionsgüter, Gebrauchsgüter, Verbrauchsgüter und Energie“ veröffentlicht. Die Verordnung (EG) Nr. 656/2007 der Kommission vom 14. Juni 2007 (ABl. EU Nr. L 155 S. 3) legt die Definition der Hauptgruppen fest.

Um einen korrekten Vergleich zu ermöglichen, wurden die Ergebnisse des Jahres 2008 auf die WZ 2008 umgeschlüsselt.

Berichtskreis:

Der **Berichtskreis** des Monatsberichts für Betriebe umfasst:

Sämtliche Betriebe des Wirtschaftsbereichs Verarbeitendes Gewerbe sowie Bergbau und Gewinnung von Steinen und Erden mit mindestens 50 tätigen Personen.

Betriebe des Wirtschaftsbereichs Verarbeitendes Gewerbe sowie Bergbau und Gewinnung von Steinen und Erden mit mindestens 50 tätigen Personen, sofern sie zu Unternehmen gehören, deren wirtschaftlicher Schwerpunkt außerhalb des Produzierenden Gewerbes liegt.

Der Berichtskreis wird jeweils zum Januar eines Berichtsjahres auf der Grundlage der Daten zur Anzahl der Tätigen Personen im September des Vorjahres neu festgelegt. Die erstmalige Einbeziehung von „Aufsteigern“ bzw. die Nichtberücksichtigung von „Absteigern“ führt zu Jahresbeginn regelmäßig zu geringfügigen Sprüngen in den nachgewiesenen Zeitreihen.

Darstellung der Ergebnisse:

Bei Betrieben werden die Merkmale „Tätige Personen“ und „Umsatz“ sowohl für Betriebe als auch für fachliche Betriebsteile aufbereitet. Bei der Aufbereitung für Betriebe (Tabellen 1, 2, 5, 6) werden die Ergebnisse nach örtlichen Betriebseinheiten aufgerechnet, d. h., es werden kombinierte Betriebe (Betriebe mit fachlichen Betriebsteilen in mehreren WZ 2008-Klassen, z. B. Maschinenbau und Gießerei) mit den Angaben für den gesamten Betrieb der WZ 2008-Klasse zugerechnet, in der das wirtschaftliche Schwergewicht des Betriebes liegt.

In der Aufbereitung für fachliche Betriebsteile (Tabellen 3, 4) werden dagegen die Ergebnisse der fachlichen Betriebsteile kombinierter Betriebe auf die verschiedenen WZ 2008-Klassen aufgeteilt, denen die einzelnen Betriebsteile ihrer Produktion entsprechend zuzurechnen sind.

Das Ergebnis „Verarbeitendes Gewerbe sowie Bergbau und Gewinnung von Steinen und Erden insgesamt“ für Betriebe enthält auch die Angaben für Betriebsteile sonstiger Wirtschaftsbereiche, d. h. Handel, Transport, Baugewerbe, Landwirtschaft u. a. m. Im Ergebnis „Verarbeitendes Gewerbe sowie Bergbau und Gewinnung von Steinen und Erden insgesamt“ für fachliche Betriebsteile sind die Angaben für Betriebsteile sonstiger Wirtschaftsbereiche nicht enthalten. Bei den Umsatzangaben für die fachlichen Betriebsteile bleiben somit z. B. die Umsätze aus dem Verkauf von Handelsware unberücksichtigt.

Definitionen der Merkmale

Die in den Tabellen dargestellten Merkmale sind folgendermaßen definiert:

Betrieb: *Örtliche Niederlassung* (nicht Unternehmen) des Wirtschaftsbereichs Bergbau und Gewinnung von Steinen und Erden, Verarbeitendes Gewerbe (einschl. Verwaltungs-, Reparatur-, Montage- und Hilfsbetriebe, die mit dem meldenden Betrieb örtlich verbunden sind oder in dessen Nähe liegen). Örtlich getrennte Hauptverwaltungen von Unternehmen des Erhebungsbereichs werden ebenfalls als eigenständige Betriebe dieses Bereichs erfasst. Die Merkmalswerte sind für den gesamten Betrieb zu melden und schließen auch die nichtproduzierenden Teile ein.

Tätige Personen: Alle am Monatsende im Betrieb tätigen Personen einschl. der tätigen Inhaber/Inhaberinnen, mithelfenden Familienangehörigen (auch unbezahlt mithelfende Familienangehörige, soweit sie mindestens ein Drittel der üblichen Arbeitszeit im Betrieb tätig sind), an andere Unternehmen überlassene Mitarbeiter/Mitarbeiterinnen und Heimarbeiter/-arbeiterinnen, aber ohne Leiharbeiter/Leiharbeiterinnen. Einbezogen werden u. a. Erkrankte, Urlauber/Urlauberinnen, Kurzarbeiter/-arbeiterinnen, Streikende, von der Aussperrung Betroffene, Personen in Altersteilzeitregelungen, Auszubildende, Saison- und Aushilfsarbeiter/-arbeiterinnen sowie Teilzeitbeschäftigte. Die tätigen Personen umfassen auch die kaufmännischen Auszubildenden (einschl. der Auszubildenden in den übrigen nichtgewerblichen Ausbildungsberufen) und die gewerblich Auszubildenden.

Geleistete Arbeitsstunden: Zu melden sind die von allen tätigen Personen (einschl. der Heimarbeiter/-arbeiterinnen und der Auszubildenden) im Betrieb tatsächlich geleisteten (nicht die bezahlten) Stunden, einschl. Über-, Nacht-, Sonntags- und Feiertagsstunden.

Entgelte: Die Entgelte entsprechen der Bruttolohn- und -gehaltssumme. Dies ist die Bruttosumme der Bar- und Sachbezüge der tätigen Personen einschl. der an andere Unternehmen überlassenen Mitarbeiter/Mitarbeiterinnen, ohne Pflichtanteile des Arbeitgebers zur Sozialversicherung und Vergütungen, die als Spesenersatz anzusehen sind.

Einzubeziehen sind tariflich oder frei vereinbarte Zulagen (z. B. Akkord-, Nachtarbeits-, Schmutzulagen), Naturalvergütungen, Vergütungen für ausgefallene Arbeitszeit (z. B. Urlaubslöhne), Lohn- und Gehaltsfortzahlungen im Krankheitsfall und Zuschüsse des Arbeitgebers zum Krankengeld, Arbeitsentgelte und sonstige lohnsteuerpflichtige Zahlungen des Arbeitgebers im Rahmen von Altersteilzeitregelungen, Urlaubsbeihilfen, Gratifikationen, Gewinnbeteiligungen, tariflich oder frei vereinbarte Kindergelder und sonstige Familienzuschläge sowie Erziehungsbeihilfen, ferner vermögenswirksame Leistungen des Arbeitgebers

und gezahlte Beträge an tätige Personen in eigenen Sozialeinrichtungen (z. B. Werksarzt) sowie Bezüge von Gesellschaftern, Vorstandsmitgliedern und anderen leitenden Kräften (soweit sie steuerlich als Einkünfte aus unselbständiger Arbeit gelten) und Provisionen und Tantiemen.

Nicht einzubeziehen sind das staatliche Kindergeld, Sozial- und sonstige Aufwendungen des Arbeitgebers (u. a. Pflichtbeiträge zur Sozialversicherung, Aufwendungen für die betriebliche Altersversorgung, Vorruhestandszahlungen, Kurzarbeitergeld), an andere Unternehmen für entgeltliche Überlassung von Arbeitskräften gezahlte Beträge sowie Einnahmen von anderen Unternehmen für die Überlassung von Arbeitnehmern.

Umsatz: Umsatz aus eigener Erzeugung (einschl. Umsatz aus dem Verkauf von Energie und Nebenerzeugnissen und Abfällen sowie Entgelte für industrielle Dienstleistungen, wie Reparaturen, Instandhaltungen, Installationen und Montagen), Umsatz aus Handelsware und sonstigen nichtindustriellen/nichthandwerklichen Tätigkeiten (z. B. Erlöse aus Vermietung und Verpachtung sowie aus Lizenzverträgen, Provisionseinnahmen und Einnahmen aus der Veräußerung von Patenten).

Der Umsatz beruht auf Rechnungswerten (Fakturenwerte) ohne in Rechnung gestellte Umsatzsteuer. Im Umsatz enthalten sind Verbrauchsteuern und Kosten für Fracht, Verpackung und Porto, auch wenn diese gesondert berechnet werden. Außerordentliche und betriebsfremde Erträge aus dem Verkauf von Anlagegütern, aus der Verpachtung von Grundstücken, Zinsen, Dividenden u. dgl. sind nicht im Umsatz enthalten. Da es sich grundsätzlich um fakturierte Werte handelt, enthält der Umsatz auch nicht den Wert der Lieferungen, die innerhalb eines Unternehmens von Werk zu Werk stattfinden. Bei der Aufgliederung nach Ländern kann es daher vorkommen, dass Erzeugnisse, die in einem Land produziert werden, im Umsatz eines anderen Landes enthalten sind. Der regional gegliederte Umsatz entspricht daher z. T. nicht der Produktion in den einzelnen Ländern.

Inlandsumsatz: Umsatz mit Abnehmern im gesamten Bundesgebiet sowie Umsatz mit den im Bundesgebiet stationierten ausländischen Streitkräften.

Auslandsumsatz: Umsatz mit Abnehmern im Ausland und – soweit einwandfrei erkennbar – Umsatz mit deutschen Exporteuren. Als Auslandsumsatz mit der Eurozone gilt der Umsatz mit den Staaten der Eurozone, d. h., mit Belgien, Finnland, Frankreich, Griechenland, Irland, Italien, Luxemburg, Malta, den Niederlanden, Österreich, Portugal, Slowenien, Spanien, Zypern und Slowakei. Als Auslandsumsatz mit dem sonstigen Ausland gilt der Umsatz mit allen Staaten außer den oben genannten Staaten der Eurozone.

Exportquote: Anteil des Auslandsumsatzes am Gesamtumsatz.

**1. Betriebe, Tätige Personen, geleistete Arbeitsstunden und Bruttoentgelte
im Verarbeitenden Gewerbe sowie Bergbau und Gewinnung von Steinen und Erden
in Schleswig-Holstein im Mai 2017 nach Wirtschaftszweigen (Vorläufige Ergebnisse)**

WZ 2008	Bezeichnung	Betriebe		Tätige Personen	Verän- derung zum Vor- jahres- monat	Geleistete Arbeits- stunden	Verän- derung zum Vor- jahres- monat	Brutto- entgelte	Verän- derung zum Vor- jahres- monat
		2017	2016						
		Anzahl		%	1 000 Std.	%	1 000 Euro	%	
B	Bergbau und Gewinnung von Steinen und Erden	3	3	229	- 2,6	31	- 5,0	1 421	0,4
05	Kohlenbergbau	-	-	-	-	-	-	-	-
06	Gewinnung von Erdöl und Erdgas	1	1
07	Erzbergbau	-	-	-	-	-	-	-	-
08	Gewinnung von Steinen und Erden, sonstiger Bergbau	2	2
09	Erbringung von Dienstleistungen für den Bergbau und die Gewinnung von Steinen und Erden	-	-	-	-	-	-	-	-
C	Verarbeitendes Gewerbe	567	528	106 436	4,4	14 548	8,8	441 829	7,9
10	H. v. Nahrungs- und Futtermitteln	94	92	14 892	1,1	1 981	1,5	47 491	0,2
10.1	Schlachten und Fleischverarbeitung	15	16	2 615	- 2,5	338	- 8,9	6 762	0,3
10.11	Schlachten (ohne Schlachten von Geflügel)	4	4	350	- 2,0	43	- 6,0	741	2,2
10.13	Fleischverarbeitung	11	12	2 265	- 2,6	296	- 9,3	6 021	0,1
10.2	Fischverarbeitung	4	5	676	- 15,2	94	- 8,1	1 563	- 13,5
10.3	Obst- und Gemüseverarbeitung	4	6	1 225	- 6,3	186	- 4,8	4 106	- 3,9
10.39	Sonstige Verarbeitung von Obst und Gemüse	3	4
10.5	Milchverarbeitung	7	7	830	- 3,2	113	- 1,8	2 956	1,8
10.51	Milchverarbeitung (ohne H. v. Speiseeis)	7	7	830	- 3,2	113	- 1,8	2 956	1,8
10.6	Mahl- und Schälmaschinen, H. v. Stärke und Stärkeerzeugnissen	3	3	1 344	4,8	189	9,4	4 708	6,4
10.61	Mahl- und Schälmaschinen	3	3	1 344	4,8	189	9,4	4 708	6,4
10.7	H. v. Back- und Teigwaren	34	28	4 183	12,8	524	14,1	14 751	1,8
10.71	H. v. Backwaren (ohne Dauerbackwaren)	34	28	4 183	12,8	524	14,1	14 751	1,8
10.8	H. v. sonstigen Nahrungsmitteln	21	21	3 305	- 2,2	453	2,2	10 704	- 1,8
10.82	H. v. Süßwaren (ohne Dauerbackwaren)	13	11	1 777	7,3	245	11,9	4 751	14,0
10.89	H. v. sonstigen Nahrungsmitteln a. n. g.	5	7	786	- 20,6	104	- 14,1	3 105	- 21,4
10.9	H. v. Futtermitteln	6	6	714	0,1	84	- 10,1	1 942	3,7
10.91	H. v. Futtermitteln für Nutztiere	5	5
11	Getränkeherstellung	10	8	1 142	17,4	166	21,3	3 895	18,0
11.07	H. v. Erfrischungsgetränken; Gewinnung natürlicher Mineralwässer	7	5	735	25,4	110	28,8	2 419	30,3
12	Tabakverarbeitung	1	1
13	H. v. Textilien	5	5	471	7,3	59	17,6	1 441	6,7
13.9	H. v. sonstigen Textilwaren	4	4
14	H. v. Bekleidung	2	2
15	H. v. Leder, Lederwaren und Schuhen	-	-	-	-	-	-	-	-
16	H. v. Holz-, Flecht-, Korb- und Korkwaren (ohne Möbel)	5	4	437	11,5	69	20,4	1 389	23,3
16.2	H. v. sonstigen Holz-, Korb-, Flecht- und Korbwaren (ohne Möbel)	4	3
16.23	H. v. sonstigen Konstruktionsteilen, Fertigbauteilen, Ausbauelementen und Fertigteilbauten aus Holz	3	2
17	H. v. Papier, Pappe und Waren daraus	20	17	3 878	3,7	522	7,7	13 593	3,6
17.1	H. v. Holz- und Zellstoff, Papier, Karton und Pappe	5	4	1 158	6,3	163	9,8	4 601	4,2
17.12	H. v. Papier, Karton und Pappe	5	4	1 158	6,3	163	9,8	4 601	4,2
17.2	H. v. Waren aus Papier, Karton und Pappe	15	13	2 720	2,6	358	6,8	8 991	3,3
17.21	H. v. Wellpapier und -pappe sowie von Verpackungsmitteln aus Papier, Karton und Pappe	10	8	1 254	- 0,3	171	15,0	4 876	2,0

**1. Betriebe, Tätige Personen, geleistete Arbeitsstunden und Bruttoentgelte
im Verarbeitenden Gewerbe sowie Bergbau und Gewinnung von Steinen und Erden
in Schleswig-Holstein im Mai 2017 nach Wirtschaftszweigen (Vorläufige Ergebnisse)**

WZ 2008	Bezeichnung	Betriebe		Tätige Personen	Verän- derung zum Vor- jahres- monat	Geleistete Arbeits- stunden	Verän- derung zum Vor- jahres- monat	Brutto- entgelte	Verän- derung zum Vor- jahres- monat
		2017	2016						
		Anzahl		%	1 000 Std.	%	1 000 Euro	%	
17.23	H. v. Schreibwaren und Bürobedarf aus Papier, Karton und Pappe	3	3
18	H. v. Druckerzeugnissen; Vervielfältigung von bespielten Ton-, Bild- und Datenträgern	20	18	3 664	28,7	453	22,5	11 796	17,6
18.1	H. v. Druckerzeugnissen	20	18	3 664	28,7	453	22,5	11 796	17,6
18.11	Drucken von Zeitungen	3	3	446	.	64	.	2 684	.
18.12	Drucken a. n. g.	13	13	2 237	2,6	300	6,1	7 791	6,7
18.14	Binden von Druckerzeugnissen und damit verbundene Dienstleistungen	4	2	981	.	89	.	1 321	.
19	Kokerei und Mineralölverarbeitung	4	3	922	12,0	135	9,5	4 844	10,0
19.2	Mineralölverarbeitung	4	3	922	12,0	135	9,5	4 844	10,0
20	H. v. chemischen Erzeugnissen	31	31	5 492	2,5	722	1,4	24 478	2,0
20.1	H. v. chemischen Grundstoffen, Düngemitteln und Stickstoffverbindungen, Kunststoffen in Primärformen und synthetischem Kautschuk in Primärformen	10	10	2 586	3,8	324	2,4	12 008	5,0
20.12	H. v. Farbstoffen und Pigmenten	3	3	429	0,7	57	- 3,8	1 965	0,8
20.14	H. v. sonstigen organischen Grundstoffen und Chemikalien	3	3	1 528	4,4	180	0,9	7 063	5,0
20.2	H. v. Schädlingsbekämpfungsmitteln, Pflanzenschutz- und Desinfektionsmitteln	3	3
20.3	H. v. Anstrichmitteln, Druckfarben und Kittlen	4	4	520	- 1,0	65	- 1,7	2 995	6,8
20.4	H. v. Seifen, Wasch-, Reinigungs- und Körperpflegemitteln sowie von Duftstoffen	4	3	400	28,6	43	.	1 040	.
20.5	H. v. sonstigen chemischen Erzeugnissen	9	10	866	- 8,4	121	- 9,0	3 493	- 14,3
20.59	H. v. sonstigen chemischen Erzeugnissen a. n. g.	7	8
21	H. v. pharmazeutischen Erzeugnissen	17	16	5 804	5,0	798	14,8	26 055	8,0
21.2	H. v. pharmazeutischen Spezialitäten und sonstigen pharmazeutischen Erzeugnissen	15	14
22	H. v. Gummi- und Kunststoffwaren	48	44	6 327	6,2	845	6,2	20 054	4,7
22.1	H. v. Gummiwaren	11	11	1 641	0,1	236	5,0	5 691	- 0,2
22.19	H. v. sonstigen Gummiwaren	10	10
22.2	H. v. Kunststoffwaren	37	33	4 686	8,5	608	6,7	14 363	6,8
22.21	H. v. Platten, Folien, Schläuchen und Profilen aus Kunststoffen	3	2	256	.	28	.	640	.
22.22	H. v. Verpackungsmitteln aus Kunststoffen	5	5	547	0,9	66	.	1 561	.
22.23	H. v. Baubedarfsartikeln aus Kunststoffen	5	5	658	.	88	- 1,3	1 542	- 7,0
22.29	H. v. sonstigen Kunststoffwaren	24	21	3 225	11,4	426	7,1	10 620	9,3
23	H. v. Glas und Glaswaren, Keramik, Verarbeitung von Steinen und Erden	23	19	2 636	10,5	361	17,5	10 255	15,1
23.1	H. v. Glas und Glaswaren	7	6	567	7,8	76	16,6	1 812	7,0
23.12	Veredlung und Bearbeitung von Flachglas	3	3
23.19	Herstellung, Veredlung und Bearbeitung von sonstigem Glas einschließlich technischen Glaswaren	3	2	170	.	23	.	701	.
23.6	H. v. Erzeugnissen aus Beton, Zement und Gips	10	8	1 111	13,1	154	15,3	4 481	12,7
23.61	H. v. Erzeugnissen aus Beton, Zement und Kalksandstein für den Bau	7	6	561	.	80	.	1 880	.

**1. Betriebe, Tätige Personen, geleistete Arbeitsstunden und Bruttoentgelte
im Verarbeitenden Gewerbe sowie Bergbau und Gewinnung von Steinen und Erden
in Schleswig-Holstein im Mai 2017 nach Wirtschaftszweigen (Vorläufige Ergebnisse)**

WZ 2008	Bezeichnung	Betriebe		Tätige Personen	Verän- derung zum Vor- jahres- monat	Geleistete Arbeits- stunden	Verän- derung zum Vor- jahres- monat	Brutto- entgelte	Verän- derung zum Vor- jahres- monat
		2017	2016						
		Anzahl		%	1 000 Std.	%	1 000 Euro	%	
23.9	H. v. Schleifkörpern und Schleifmitteln auf Unterlage sowie sonstigen Erzeugnissen aus nichtmetallischen Mineralien a. n. g.	5	4
23.91	H. v. Schleifkörpern und Schleifmitteln auf Unterlage	3	3	457	- 2,6	54	6,7	1 532	1,2
24	Metallerzeugung und -bearbeitung	7	8	912	- 1,9	126	8,3	3 485	9,4
24.5	Gießereien	5	5
24.51	Eisengießereien	4	4	623	.	86	.	2 503	.
25	H. v. Metallerzeugnissen	48	42	5 217	8,3	651	12,5	18 655	8,8
25.1	Stahl- und Leichtmetallbau	9	8	1 011	9,3	123	10,1	3 476	19,5
25.11	H. v. Metallkonstruktionen	6	5	767	9,9	96	11,7	2 836	19,5
25.12	H. v. Ausbauelementen aus Metall	3	3	244	7,5	27	4,7	640	19,4
25.4	H. v. Waffen und Munition	3	3
25.5	H. v. Schmiede-, Press-, Zieh- und Stanzteilen, gewalzten Ringen und pulvermetallurgischen Erzeugnissen	3	2	220	.	27	.	612	.
25.6	Oberflächenveredlung und Wärmebehandlung; Mechanik a. n. g.	18	15	1 518	11,9	201	16,5	4 378	13,7
25.61	Oberflächenveredlung und Wärmebehandlung	4	3	317	15,3	43	28,5	862	15,3
25.62	Mechanik a. n. g.	14	12	1 201	11,1	158	13,7	3 516	13,3
25.7	H. v. Schneidwaren, Werkzeugen, Schlössern und Beschlägen aus unedlen Metallen	4	3	481	.	67	.	2 146	.
25.73	H. v. Werkzeugen	4	3	481	.	67	.	2 146	.
25.9	H. v. sonstigen Metallwaren	10	10	1 151	2,8	124	- 0,5	3 531	0,6
25.99	H. v. sonstigen Metallwaren a. n. g.	5	5	558	3,9	67	7,3	1 663	- 1,0
26	H. v. Datenverarbeitungsgeräten, elektronischen und optischen Erzeugnissen	34	32	7 136	2,9	974	10,7	35 397	7,8
26.1	H. v. elektronischen Bauelementen und Leiterplatten	8	9	1 454	- 0,4	205	4,9	5 460	4,1
26.11	H. v. elektronischen Bauelementen	5	7	935	.	131	.	3 252	.
26.12	H. v. bestückten Leiterplatten	3	2	519	.	74	.	2 208	.
26.3	H. v. Geräten und Einrichtungen der Telekommunikationstechnik	3	3	467	.	62	.	2 485	.
26.5	H. v. Mess-, Kontroll-, Navigations- u. ä. Instrumenten und Vorrichtungen; H. v. Uhren	13	13	3 791	- 3,9	507	3,9	20 128	- 1,8
26.51	H. v. Mess-, Kontroll-, Navigations- u. ä. Instrumenten und Vorrichtungen	13	13	3 791	- 3,9	507	3,9	20 128	- 1,8
26.7	H. v. optischen und fotografischen Instrumenten und Geräten	6	5	888	21,8	130	28,6	4 874	48,5
27	H. v. elektrischen Ausrüstungen	26	27	3 199	- 0,4	474	3,2	11 924	1,8
27.1	H. v. Elektromotoren, Generatoren, Transformatoren, Elektrizitätsverteilungs- und -schalteinrichtungen	13	13	1 274	0,9	192	7,9	4 953	3,8
27.11	H. v. Elektromotoren, Generatoren und Transformatoren	6	6	670	2,0	103	9,6	2 497	3,1
27.12	H. v. Elektrizitätsverteilungs- und -schalteinrichtungen	7	7	604	- 0,3	88	6,1	2 456	4,6
27.3	H. v. Kabeln und elektrischem Installationsmaterial	3	3
27.4	H. v. elektrischen Lampen und Leuchten	3	4	412	- 16,9	53	- 19,9	1 458	- 15,3
27.9	H. v. sonstigen elektrischen Ausrüstungen und Geräten a. n. g.	6	6	1 234	4,9	187	6,7	4 375	6,6

**1. Betriebe, Tätige Personen, geleistete Arbeitsstunden und Bruttoentgelte
im Verarbeitenden Gewerbe sowie Bergbau und Gewinnung von Steinen und Erden
in Schleswig-Holstein im Mai 2017 nach Wirtschaftszweigen (Vorläufige Ergebnisse)**

WZ 2008	Bezeichnung	Betriebe		Tätige Personen	Verän- derung zum Vor- jahres- monat	Geleistete Arbeits- stunden	Verän- derung zum Vor- jahres- monat	Brutto- entgelte	Verän- derung zum Vor- jahres- monat
		2017	2016						
		Anzahl		%	1 000 Std.	%	1 000 Euro	%	
28	Maschinenbau	84	79	17 762	5,8	2 465	12,9	86 368	13,0
28.1	H. v. nicht wirtschaftszweigspezifischen Maschinen	28	27	7 872	3,9	1 075	15,3	40 442	14,0
28.11	H. v. Verbrennungsmotoren und Turbinen (ohne Motoren für Luft- und Straßenfahrzeuge)	4	2
28.13	H. v. Pumpen und Kompressoren a. n. g.	11	11	2 378	- 3,2	313	7,7	10 914	- 1,3
28.14	H. v. Armaturen a. n. g.	6	6	1 303	- 2,8	173	- 1,5	6 525	2,5
28.15	H. v. Lagern, Getrieben, Zahnrädern und Antriebselementen	5	6	1 154	- 1,6	151	11,8	5 848	7,2
28.2	H. v. sonstigen nicht wirtschaftszweigspezifischen Maschinen	24	24	4 182	0,9	591	2,7	18 368	6,4
28.22	H. v. Hebezeugen und Fördermitteln	10	10	1 982	- 1,9	299	1,3	9 700	8,1
28.25	H. v. kälte- und lufttechnischen Erzeugnissen, nicht für den Haushalt	3	4
28.29	H. v. sonstigen nicht wirtschaftszweigspezifischen Maschinen a. n. g.	10	9	1 532	7,0	191	8,7	6 336	12,3
28.4	H. v. Werkzeugmaschinen	6	4
28.41	H. v. Werkzeugmaschinen für die Metallbearbeitung	5	3	819	84,5	116	102,9	3 696	112,5
28.9	H. v. Maschinen für sonstige bestimmte Wirtschaftszweige	25	23	4 316	6,5	593	11,4	21 842	14,8
28.92	H. v. Bergwerks-, Bau- und Baustoffmaschinen	4	4	448	- 1,3	64	- 0,5	1 897	- 0,8
28.93	H. v. Maschinen für die Nahrungs- und Genussmittelerzeugung und die Tabakverarbeitung	8	7	1 406	10,2	196	22,7	7 524	22,5
28.99	H. v. Maschinen für sonstige bestimmte Wirtschaftszweige a. n. g.	10	9	1 813	4,9	256	7,2	8 088	10,9
29	H. v. Kraftwagen und Kraftwagenteilen	9	8	3 523	3,2	482	11,7	15 896	12,2
29.2	H. v. Karosserien, Aufbauten und Anhängern	4	4
29.3	H. v. Teilen und Zubehör für Kraftwagen	4	4	2 297	0,2	280	9,1	11 428	11,0
29.32	H. v. sonstigen Teilen und sonstigem Zubehör für Kraftwagen	4	4	2 297	0,2	280	9,1	11 428	11,0
30	Sonstiger Fahrzeugbau	16	15	6 520	- 1,1	879	6,4	32 517	8,2
30.1	Schiff- und Bootsbau	9	8	4 917	- 0,9	642	6,7	25 567	8,0
30.11	Schiffbau (ohne Boots- und Yachtbau)	4	4
30.12	Boots- und Yachtbau	5	4
31	H. v. Möbeln	7	7	705	- 8,0	91	- 4,3	2 509	4,2
31.01	H. v. Büro- und Ladenmöbeln	3	4	422	- 20,5	54	- 16,7	1 468	- 11,6
32	H. v. sonstigen Waren	25	23	8 997	0,2	1 301	9,6	43 038	4,8
32.5	H. v. medizinischen und zahnmedizinischen Apparaten und Materialien	19	17	8 023	0,1	1 166	10,0	37 111	1,3
32.9	H. v. Erzeugnissen a. n. g.	4	4
32.99	H. v. sonstigen Erzeugnissen a. n. g.	4	4
33	Reparatur und Installation von Maschinen und Ausrüstungen	31	27	6 160	6,6	903	7,2	24 807	14,5
33.1	Reparatur von Metallerzeugnissen, Maschinen und Ausrüstungen	21	19	3 854	7,6	566	9,9	15 030	14,0
33.12	Reparatur von Maschinen	9	8	2 278	7,6	371	11,4	9 274	17,5
33.14	Reparatur von elektrischen Ausrüstungen	3	3	216	2,9	27	3,5	657	7,0
33.15	Reparatur und Instandhaltung von Schiffen, Booten und Yachten	3	2	310	.	40	.	1 151	.

**1. Betriebe, Tätige Personen, geleistete Arbeitsstunden und Bruttoentgelte
im Verarbeitenden Gewerbe sowie Bergbau und Gewinnung von Steinen und Erden
in Schleswig-Holstein im Mai 2017 nach Wirtschaftszweigen (Vorläufige Ergebnisse)**

WZ 2008	Bezeichnung	Betriebe		Tätige Personen	Verän- derung zum Vor- jahres- monat	Geleistete Arbeits- stunden	Verän- derung zum Vor- jahres- monat	Brutto- entgelte	Verän- derung zum Vor- jahres- monat
		2017	2016						
		Anzahl		%	1 000 Std.	%	1 000 Euro	%	
33.17	Reparatur und Instandhaltung von Fahrzeugen a. n. g.	3	3	841	- 4,8	100	- 5,6	3 337	- 2,4
33.2	Installation von Maschinen und Ausrüstungen a. n. g.	10	8	2 306	5,1	337	3,0	9 777	15,2
B + C	Verarbeitendes Gewerbe sowie Bergbau und Gewinnung von Steinen und Erden	570	531	106 665	4,4	14 579	8,7	443 249	7,9
	Nach Hauptgruppen								
A	Vorleistungsgüterproduzent	211	198	29 614	4,0	4 003	6,4	107 995	5,2
B	Investitionsgüterproduzent	188	172	48 167	3,4	6 706	10,3	228 006	9,1
GG	Gebrauchsgüterproduzent	18	17	2 215	5,0	299	11,9	9 547	22,0
VG	Verbrauchsgüterproduzent	148	140	25 650	6,3	3 421	8,1	91 988	6,9
EN	Energie	5	4	1 019	10,6	149	8,9	5 714	8,4

2. Umsatz der Betriebe im Verarbeitenden Gewerbe sowie im Bergbau und Gewinnung von Steinen und Erden in Schleswig-Holstein im Mai 2017 nach Wirtschaftszweigen (Vorläufige Ergebnisse)

WZ 2008	Bezeichnung	Umsatz						
		Insgesamt	Veränderung zum Vorjahresmonat	Ausland	Veränderung zum Vorjahresmonat	Exportquote	Eurozone	Veränderung zum Vorjahresmonat
		1 000 Euro	%	1 000 Euro	%		1 000 Euro	%
B	Bergbau und Gewinnung von Steinen und Erden	19 604	- 1,1
05	Kohlenbergbau	-	-	-	-	-	-	-
06	Gewinnung von Erdöl und Erdgas	.	.	-	-	-	-	-
07	Erzbergbau	-	-	-	-	-	-	-
08	Gewinnung von Steinen und Erden, sonstiger Bergbau
09	Erbringung von Dienstleistungen für den Bergbau und die Gewinnung von Steinen und Erden	-	-	-	-	-	-	-
C	Verarbeitendes Gewerbe	2 772 726	13,8
10	H. v. Nahrungs- und Futtermitteln	448 341	16,7	104 305	25,2	23,3	55 318	26,8
10.1	Schlachten und Fleischverarbeitung	107 883	15,2	19 692	27,5	18,3	5 391	26,7
10.11	Schlachten (ohne Schlachten von Geflügel)
10.13	Fleischverarbeitung
10.2	Fischverarbeitung	12 335	15,1
10.3	Obst- und Gemüseverarbeitung	28 147	7,4
10.39	Sonstige Verarbeitung von Obst und Gemüse
10.5	Milchverarbeitung	96 849	46,5	25 417	45,8	26,2	15 883	17,1
10.51	Milchverarbeitung (ohne H. v. Speiseeis)	96 849	46,5	25 417	45,8	26,2	15 883	17,1
10.6	Mahl- und Schälmaschinen, H. v. Stärke und Stärkeerzeugnissen	41 891	33,9
10.61	Mahl- und Schälmaschinen	41 891	33,9
10.7	H. v. Back- und Teigwaren	42 968	16,3
10.71	H. v. Backwaren (ohne Dauerbackwaren)	42 968	16,3
10.8	H. v. sonstigen Nahrungsmitteln	80 085	- 3,1	28 638	- 3,6	35,8	13 958	12,5
10.82	H. v. Süßwaren (ohne Dauerbackwaren)	29 296	7,4	8 749	13,3	29,9	4 766	15,7
10.89	H. v. sonstigen Nahrungsmitteln a. n. g.	31 434	- 12,0	.	.	.	5 367	14,3
10.9	H. v. Futtermitteln	38 183	4,6	1 972	13,2	5,2	.	.
10.91	H. v. Futtermitteln für Nutztiere
11	Getränkeherstellung	35 399	16,1	1 445	2,2	4,1	.	.
11.07	H. v. Erfrischungsgetränken; Gewinnung natürlicher Mineralwässer	19 706	20,4
12	Tabakverarbeitung
13	H. v. Textilien	12 554	21,5	4 109	13,0	32,7	2 502	10,4
13.9	H. v. sonstigen Textilwaren
14	H. v. Bekleidung
15	H. v. Leder, Lederwaren und Schuhen	-	-	-	-	-	-	-
16	H. v. Holz-, Flecht-, Korb- und Korkwaren (ohne Möbel)	6 843	13,9	1 269	54,5	18,6	.	.
16.2	H. v. sonstigen Holz-, Korb-, Flecht- und Korbwaren (ohne Möbel)
16.23	H. v. sonstigen Konstruktionsteilen, Fertigbauteilen, Ausbauelementen und Fertigteilbauten aus Holz	-	-
17	H. v. Papier, Pappe und Waren daraus	82 269	2,3	31 606	7,9	38,4	21 171	0,9
17.1	H. v. Holz- und Zellstoff, Papier, Karton und Pappe	37 113	0,3	21 527	12,2	58,0	13 595	- 4,9
17.12	H. v. Papier, Karton und Pappe	37 113	0,3	21 527	12,2	58,0	13 595	- 4,9
17.2	H. v. Waren aus Papier, Karton und Pappe	45 156	4,0	10 079	- 0,1	22,3	7 576	13,4
17.21	H. v. Wellpapier und -pappe sowie von Verpackungsmitteln aus Papier, Karton und Pappe	25 923	3,0	3 951	- 14,9	15,2	2 757	20,6

2. Umsatz der Betriebe im Verarbeitenden Gewerbe sowie im Bergbau und Gewinnung von Steinen und Erden in Schleswig-Holstein im Mai 2017 nach Wirtschaftszweigen (Vorläufige Ergebnisse)

WZ 2008	Bezeichnung	Umsatz						
		Insgesamt	Veränderung zum Vorjahresmonat	Ausland	Veränderung zum Vorjahresmonat	Exportquote	Eurozone	Veränderung zum Vorjahresmonat
		1 000 Euro	%	1 000 Euro	%		1 000 Euro	%
17.23	H. v. Schreibwaren und Bürobedarf aus Papier, Karton und Pappe
18	H. v. Druckerzeugnissen; Vervielfältigung von bespielten Ton-, Bild- und Datenträgern	50 113	4,4	7 951	2,4	15,9	3 911	7,8
18.1	H. v. Druckerzeugnissen	50 113	4,4	7 951	2,4	15,9	3 911	7,8
18.11	Drucken von Zeitungen	.	.	-	-	-	-	-
18.12	Drucken a. n. g.	39 953	4,0	7 951	2,4	19,9	3 911	7,8
18.14	Binden von Druckerzeugnissen und damit verbundene Dienstleistungen	.	.	-	-	-	-	-
19	Kokerei und Mineralölverarbeitung	229 284
19.2	Mineralölverarbeitung	229 284
20	H. v. chemischen Erzeugnissen	243 069	21,1	154 379	22,3	63,5	65 030	17,8
20.1	H. v. chemischen Grundstoffen, Düngemitteln und Stickstoffverbindungen, Kunststoffen in Primärformen und synthetischem Kautschuk in Primärformen	146 396	18,1	102 470	17,9	70,0	42 794	9,9
20.12	H. v. Farbstoffen und Pigmenten	15 630	- 3,1	8 776	- 13,8	56,2	4 857	- 8,0
20.14	H. v. sonstigen organischen Grundstoffen und Chemikalien	84 710	18,1	66 231	16,2	78,2	26 699	.
20.2	H. v. Schädlingsbekämpfungsmitteln, Pflanzenschutz- und Desinfektionsmitteln
20.3	H. v. Anstrichmitteln, Druckfarben und Kittlen	16 742	8,1	8 131	7,6	48,6	3 091	14,6
20.4	H. v. Seifen, Wasch-, Reinigungs- und Körperpflegemitteln sowie von Duftstoffen	8 068	.	4 555	.	56,5	.	.
20.5	H. v. sonstigen chemischen Erzeugnissen	38 354	27,0	24 069	46,5	62,8	10 937	54,3
20.59	H. v. sonstigen chemischen Erzeugnissen a. n. g.
21	H. v. pharmazeutischen Erzeugnissen	195 167	9,9	101 759	8,0	52,1	33 983	10,1
21.2	H. v. pharmazeutischen Spezialitäten und sonstigen pharmazeutischen Erzeugnissen
22	H. v. Gummi- und Kunststoffwaren	111 900	16,5	39 667	13,2	35,4	19 651	15,6
22.1	H. v. Gummiwaren	28 974	22,5	10 974	15,7	37,9	6 910	11,5
22.19	H. v. sonstigen Gummiwaren
22.2	H. v. Kunststoffwaren	82 925	14,5	28 693	12,2	34,6	12 741	17,9
22.21	H. v. Platten, Folien, Schläuchen und Profilen aus Kunststoffen	2 271	657	.
22.22	H. v. Verpackungsmitteln aus Kunststoffen	11 758	.	3 607	.	30,7	.	.
22.23	H. v. Baubedarfsartikeln aus Kunststoffen	7 901	6,9
22.29	H. v. sonstigen Kunststoffwaren	60 996	17,1	24 023	11,0	39,4	8 783	17,9
23	H. v. Glas und Glaswaren, Keramik, Verarbeitung von Steinen und Erden	57 789	19,9	14 776	11,4	25,6	9 757	14,7
23.1	H. v. Glas und Glaswaren	10 544	20,5	3 541	26,2	33,6	.	.
23.12	Veredlung und Bearbeitung von Flachglas
23.19	Herstellung, Veredlung und Bearbeitung von sonstigem Glas einschließlich technischen Glaswaren	4 467
23.6	H. v. Erzeugnissen aus Beton, Zement und Gips	30 863	23,2	.	.	.	3 806	.
23.61	H. v. Erzeugnissen aus Beton, Zement und Kalksandstein für den Bau	19 582

2. Umsatz der Betriebe im Verarbeitenden Gewerbe sowie im Bergbau und Gewinnung von Steinen und Erden in Schleswig-Holstein im Mai 2017 nach Wirtschaftszweigen (Vorläufige Ergebnisse)

WZ 2008	Bezeichnung	Umsatz						Veränderung zum Vorjahresmonat
		Insgesamt	Veränderung zum Vorjahresmonat	Ausland	Veränderung zum Vorjahresmonat	Exportquote	Eurozone	
		1 000 Euro	%	1 000 Euro	%		1 000 Euro	
23.9	H. v. Schleifkörpern und Schleifmitteln auf Unterlage sowie sonstigen Erzeugnissen aus nichtmetallischen Mineralien a.n.g.
23.91	H. v. Schleifkörpern und Schleifmitteln auf Unterlage	5 835	13,1
24	Metallerzeugung und -bearbeitung	12 435	- 19,6	4 380	- 31,8	35,2	2 702	- 47,9
24.5	Gießereien
24.51	Eisengießereien	6 223
25	H. v. Metallerzeugnissen	62 032	12,8	18 374	23,4	29,6	6 711	- 2,2
25.1	Stahl- und Leichtmetallbau	10 811	19,3	2 252	61,7	20,8	.	.
25.11	H. v. Metallkonstruktionen	8 119	16,8	.	.	.	816	.
25.12	H. v. Ausbauelementen aus Metall	2 692	27,5
25.4	H. v. Waffen und Munition	2 308	.
25.5	H. v. Schmiede-, Press-, Zieh- und Stanzteilen, gewalzten Ringen und pulvermetallurgischen Erzeugnissen	2 404
25.6	Oberflächenveredlung und Wärmebehandlung; Mechanik a. n. g.	13 965	27,1	626	- 33,4	4,5	551	- 29,7
25.61	Oberflächenveredlung und Wärmebehandlung	3 489	30,6	435	.	12,5	.	.
25.62	Mechanik a. n. g.	10 476	25,9	191	.	1,8	.	.
25.7	H. v. Schneidwaren, Werkzeugen, Schlössern und Beschlägen aus unedlen Metallen	6 522	611	20,5
25.73	H. v. Werkzeugen	6 522	611	20,5
25.9	H. v. sonstigen Metallwaren	13 699	10,3	4 231	32,0	30,9	2 181	2,6
25.99	H. v. sonstigen Metallwaren a. n. g.	5 257	21,8	147	95,8	2,8	.	.
26	H. v. Datenverarbeitungsgeräten, elektronischen und optischen Erzeugnissen	158 433	13,2	100 963	11,6	63,7	29 728	18,8
26.1	H. v. elektronischen Bauelementen und Leiterplatten	41 417	- 2,0	28 242	- 10,1	68,2	8 451	0,6
26.11	H. v. elektronischen Bauelementen
26.12	H. v. bestückten Leiterplatten
26.3	H. v. Geräten und Einrichtungen der Telekommunikationstechnik	7 964
26.5	H. v. Mess-, Kontroll-, Navigations- u. ä. Instrumenten und Vorrichtungen; H. v. Uhren	84 784	7,0	51 729	14,2	61,0	16 358	20,6
26.51	H. v. Mess-, Kontroll-, Navigations- u. ä. Instrumenten und Vorrichtungen	84 784	7,0	51 729	14,2	61,0	16 358	20,6
26.7	H. v. optischen und fotografischen Instrumenten und Geräten	14 970	39,3	11 418	39,9	76,3	1 917	6,7
27	H. v. elektrischen Ausrüstungen	58 263	14,1	24 543	9,7	42,1	11 217	31,6
27.1	H. v. Elektromotoren, Generatoren, Transformatoren, Elektrizitätsverteilungs- und -schalteinrichtungen	29 313	19,8	11 524	14,9	39,3	4 892	60,3
27.11	H. v. Elektromotoren, Generatoren und Transformatoren	16 442	14,0
27.12	H. v. Elektrizitätsverteilungs- und -schalteinrichtungen	12 871	28,0
27.3	H. v. Kabeln und elektrischem Installationsmaterial	1 036	19,5
27.4	H. v. elektrischen Lampen und Leuchten	5 104	4,7
27.9	H. v. sonstigen elektrischen Ausrüstungen und Geräten a. n. g.	18 776	9,8	7 934	7,5	42,3	3 606	12,7

2. Umsatz der Betriebe im Verarbeitenden Gewerbe sowie im Bergbau und Gewinnung von Steinen und Erden in Schleswig-Holstein im Mai 2017 nach Wirtschaftszweigen (Vorläufige Ergebnisse)

WZ 2008	Bezeichnung	Umsatz						
		Insgesamt	Veränderung zum Vorjahresmonat	Ausland	Veränderung zum Vorjahresmonat	Exportquote	Eurozone	Veränderung zum Vorjahresmonat
		1 000 Euro	%	1 000 Euro	%		1 000 Euro	%
28	Maschinenbau	493 909	3,0	285 623	4,9	57,8	110 092	12,0
28.1	H. v. nicht wirtschaftszweigspezifischen Maschinen	291 882	- 7,9	162 278	- 4,5	55,6	69 261	7,6
28.11	H. v. Verbrennungsmotoren und Turbinen (ohne Motoren für Luft- und Straßenfahrzeuge)
28.13	H. v. Pumpen und Kompressoren a. n. g.	30 822	7,5	17 674	10,7	57,3	7 908	48,0
28.14	H. v. Armaturen a. n. g.	26 074	- 4,7	16 363	11,5	62,8	6 456	11,8
28.15	H. v. Lagern, Getrieben, Zahnrädern und Antriebselementen
28.2	H. v. sonstigen nicht wirtschaftszweigspezifischen Maschinen	89 009	15,5	44 964	- 5,2	50,5	16 603	- 14,6
28.22	H. v. Hebezeugen und Fördermitteln	58 970	25,2	31 693	.	53,7	.	.
28.25	H. v. kälte- und lufttechnischen Erzeugnissen, nicht für den Haushalt	1 334	.
28.29	H. v. sonstigen nicht wirtschaftszweigspezifischen Maschinen a. n. g.	15 345	- 3,4	6 607	- 39,6	43,1	1 853	- 46,7
28.4	H. v. Werkzeugmaschinen
28.41	H. v. Werkzeugmaschinen für die Metallbearbeitung	6 379	43,1	5 393	41,2	84,5	1 875	- 10,5
28.9	H. v. Maschinen für sonstige bestimmte Wirtschaftszweige	95 850	30,9	63 238	44,8	66,0	18 659	82,9
28.92	H. v. Bergwerks-, Bau- und Baustoffmaschinen	10 143	- 27,3	8 069	- 25,4	79,6	3 592	18,8
28.93	H. v. Maschinen für die Nahrungs- und Genussmittelerzeugung und die Tabakverarbeitung	27 207	25,1	9 912	23,3	36,4	3 836	209,5
28.99	H. v. Maschinen für sonstige bestimmte Wirtschaftszweige a. n. g.	38 379	17,7	25 885	27,1	67,4	7 987	46,6
29	H. v. Kraftwagen und Kraftwagenteilen	51 973	24,5	23 508	24,6	45,2	13 950	26,5
29.2	H. v. Karosserien, Aufbauten und Anhängern
29.3	H. v. Teilen und Zubehör für Kraftwagen	23 491	14,3
29.32	H. v. sonstigen Teilen und sonstigem Zubehör für Kraftwagen	23 491	14,3
30	Sonstiger Fahrzeugbau	41 675	10,8	15 328	- 30,5	36,8	3 420	- 44,2
30.1	Schiff- und Bootsbau	13 638	7,1	4 843	- 27,1	35,5	322	.
30.11	Schiffbau (ohne Boots- und Yachtbau)
30.12	Boots- und Yachtbau
31	H. v. Möbeln	11 542	36,5
31.01	H. v. Büro- und Ladenmöbeln	8 516	40,9
32	H. v. sonstigen Waren	182 136	4,6	110 073	4,6	60,4	30 723	- 7,2
32.5	H. v. medizinischen und zahnmedizinischen Apparaten und Materialien	151 744	- 1,0	97 712	0,2	64,4	29 004	- 6,1
32.9	H. v. Erzeugnissen a. n. g.
32.99	H. v. sonstigen Erzeugnissen a. n. g.
33	Reparatur und Installation von Maschinen und Ausrüstungen	195 949	32,9	10 166	- 25,3	5,2	5 483	- 54,4
33.1	Reparatur von Metallerzeugnissen, Maschinen und Ausrüstungen	163 258	36,4	3 065	15,0	1,9	2 531	.
33.12	Reparatur von Maschinen	.	.	2 049	2,2	.	1 711	.
33.14	Reparatur von elektrischen Ausrüstungen	3 747	54,7	-	-	-	-	-
33.15	Reparatur und Instandhaltung von Schiffen, Booten und Yachten	9 108	.	.	-	.	.	-

2. Umsatz der Betriebe im Verarbeitenden Gewerbe sowie im Bergbau und Gewinnung von Steinen und Erden in Schleswig-Holstein im Mai 2017 nach Wirtschaftszweigen (Vorläufige Ergebnisse)

WZ 2008	Bezeichnung	Umsatz						
		Insgesamt	Veränderung zum Vor- jahres- monat	Ausland	Veränderung zum Vor- jahres- monat	Export- quote	Eurozone	Veränderung zum Vor- jahres- monat
		1 000 Euro	%	1 000 Euro	%		1 000 Euro	%
33.17	Reparatur und Instandhaltung von Fahrzeugen a. n. g.	10 016	2,1	.	.	.	-	-
33.2	Installation von Maschinen und Ausrüstungen a. n. g.	32 690	17,8	7 101	- 35,1	21,7	2 951	.
B + C	Verarbeitendes Gewerbe sowie Bergbau und Gewinnung von Steinen und Erden	2 792 329	13,7	1 116 344	10,3	40,0	469 627	10,3
	Nach Hauptgruppen							
A	Vorleistungsgüterproduzent	727 885	14,6	327 446	15,7	45,0	153 329	15,6
B	Investitionsgüterproduzent	1 057 832	9,6	501 847	4,4	47,4	184 424	4,7
GG	Gebrauchsgüterproduzent	32 647	26,2	16 417	21,5	50,3	.	.
VG	Verbrauchsgüterproduzent	728 049	12,5	215 355	13,3	29,6	87 937	10,4
EN	Energie	245 917	35,2	55 280	23,2	22,5	.	.

3. Tätige Personen und Umsatz der fachlichen Betriebsteile im Verarbeitenden Gewerbe sowie Bergbau und Gewinnung von Steinen und Erden in Schleswig-Holstein im Mai 2017 nach Wirtschaftszweigen (Vorläufige Ergebnisse)

WZ 2008	Bezeichnung	Fachliche Betriebsteile		Tätige Personen	Veränderung zum Vorjahresmonat	Umsatz aus Eigenerzeugung						
		2017	2016			Insgesamt	Veränderung zum Vorjahresmonat	Auslands-umsatz	Veränderung zum Vorjahresmonat	Export quote	Eurozone	Veränderung zum Vorjahresmonat
		Anzahl			%	1 000 Euro	%	1 000 Euro	%	1 000 Euro	%	
B	Bergbau und Gewinnung von Steinen und Erden	4	4	259	-0,4	17 921	-1,4
05	Kohlenbergbau	-	-	-	-	-	-	-	-	-	-	-
06	Gewinnung von Erdöl und Erdgas	1	1	-	-	-	-	-
07	Erzbergbau	-	-	-	-	-	-	-	-	-	-	-
08	Gewinnung von Steinen und Erden, sonstiger Bergbau	3	3
08.1	Gewinnung von Natursteinen, Kies, Sand, Ton und Kaolin	3	3
09	Erbringung von Dienstleistungen für den Bergbau und die Gewinnung von Steinen und Erden	-	-	-	-	-	-	-	-	-	-	-
C	Verarbeitendes Gewerbe	788	767	103 047	4,7	2 506 402	15,9
10	H. v. Nahrungs- und Futtermitteln	132	134	14 432	1,5	403 116	20,4	104 222	30,9	25,9	54 251	32,1
10.1	Schlachten und Fleischverarbeitung	22	23	2 331	-2,6	87 751	19,9	18 789	31,8	21,4	4 490	40,8
10.11	Schlachten (ohne Schlachten von Geflügel)	8	8	398	13,4	36 892	120,3
10.13	Fleischverarbeitung	14	15	1 933	-5,4	50 859	-9,9
10.2	Fischverarbeitung	6	7	830	-11,8	15 534	7,4
10.3	Obst- und Gemüseverarbeitung	9	12	1 117	-6,0	27 171	14,3	3 569	7,7	13,1	.	.
10.39	Sonstige Verarbeitung von Obst und Gemüse	6	8	1 038	-3,7	25 400	18,4
10.5	Milchverarbeitung	11	11	892	-2,0	103 141	48,1	29 544	51,9	28,6	17 320	23,0
10.51	Milchverarbeitung (ohne H. v. Speiseeis)	11	11	892	-2,0	103 141	48,1	29 544	51,9	28,6	17 320	23,0
10.6	Mahl- und Schälmmühlen, H. v. Stärke und Stärkeerzeugnissen	4	4	1 097	7,1	34 624	39,0
10.61	Mahl- und Schälmmühlen	4	4	1 097	7,1	34 624	39,0
10.7	H. v. Back- und Teigwaren	37	31	4 058	14,0	42 417	20,6	1 679	.	4,0	.	.
10.71	H. v. Backwaren (ohne Dauerbackwaren)	34	28
10.72	H. v. Dauerbackwaren	3	3
10.8	H. v. sonstigen Nahrungsmitteln	34	35	3 487	-2,3	74 469	-2,4	26 436	-0,6	35,5	13 148	13,9
10.82	H. v. Süßwaren (ohne Dauerbackwaren)	15	13	1 811	7,1	26 701	1,7	9 281	7,8	34,8	5 308	.
10.84	H. v. Würzmitteln und Soßen	3	3	524	1,7
10.85	H. v. Fertiggerichten	4	5
10.89	H. v. sonstigen Nahrungsmitteln a. n. g.	11	13	781	-21,0	26 671	-6,6	12 889	-6,6	48,3	.	.
10.9	H. v. Futtermitteln	9	11	620	-1,0	18 010	3,8	1 889	13,2	10,5	.	.
10.91	H. v. Futtermitteln für Nutztiere	6	7	.	.	17 533	6,0
10.92	H. v. Futtermitteln für sonstige Tiere	3	4	.	.	477	-41,5
11	Getränkeherstellung	13	10	1 109	17,2	34 699	15,6	.	.	.	624	.
11.07	H. v. Erfrischungsgetränken; Gewinnung natürlicher Mineralwässer	9	6	707	25,4	19 580	19,2
12	Tabakverarbeitung	1	1
13	H. v. Textilien	7	7	383	7,9	7 876	15,3	3 153	14,3	40,0	1 763	13,0
13.9	H. v. sonstigen Textilwaren	6	6
13.92	H. v. konfektionierten Textilwaren (ohne Bekleidung)	3	3	134	16,5	1 739	-11,4
14	H. v. Bekleidung	2	2
15	H. v. Leder, Lederwaren und Schuhen	-	-	-	-	-	-	-	-	-	-	-

3. Tätige Personen und Umsatz der fachlichen Betriebsteile im Verarbeitenden Gewerbe sowie Bergbau und Gewinnung von Steinen und Erden in Schleswig-Holstein im Mai 2017 nach Wirtschaftszweigen (Vorläufige Ergebnisse)

WZ 2008	Bezeichnung	Fachliche Betriebsteile		Tätige Personen	Veränderung zum Vorjahresmonat	Umsatz aus Eigenerzeugung						
		2017	2016			Insgesamt	Veränderung zum Vorjahresmonat	Auslands-umsatz	Veränderung zum Vorjahresmonat	Export quote	Eurozone	Veränderung zum Vorjahresmonat
		Anzahl			%	1 000 Euro	%	1 000 Euro	%	1 000 Euro	%	
16	H. v. Holz-, Flecht-, Korb- und Korkwaren (ohne Möbel)	9	8	508	10,2	7 439	10,4	1 269	.	17,1	.	.
16.2	H. v. sonstigen Holz-, Korb-, Flecht- und Korbwaren (ohne Möbel)	8	7
16.23	H. v. sonstigen Konstruktionsteilen, Fertigbauteilen, Ausbauelementen und Fertigteilbauten aus Holz	5	4	259	22,7	.	.	.	-	.	-	-
17	H. v. Papier, Pappe und Waren daraus	20	17	3 843	3,7	77 352	1,2	29 574	7,4	38,2	19 911	1,3
17.1	H. v. Holz- und Zellstoff, Papier, Karton und Pappe	5	4	1 157	6,2	37 013	-0,0	21 527	12,2	58,2	13 595	-4,9
17.12	H. v. Papier, Karton und Pappe	5	4	1 157	6,2	37 013	-0,0	21 527	12,2	58,2	13 595	-4,9
17.2	H. v. Waren aus Papier, Karton und Pappe	15	13	2 686	2,6	40 339	2,3	8 047	-3,5	19,9	6 317	17,9
17.21	H. v. Wellpapier und -pappe sowie von Verpackungsmitteln aus Papier, Karton und Pappe	10	8	1 232	-0,3	25 209	3,9	3 498	-12,8	13,9	2 354	39,4
17.23	H. v. Schreibwaren und Bürobedarf aus Papier, Karton und Pappe	3	3
18	H. v. Druckerzeugnissen; Vervielfältigung von bespielten Ton-, Bild- und Datenträgern	28	26	3 637	29,2	49 624	5,0	8 375	0,0	16,9	4 318	2,2
18.1	H. v. Druckerzeugnissen	28	26	3 637	29,2	49 624	5,0	8 375	0,0	16,9	4 318	2,2
18.11	Drucken von Zeitungen	4	4	-	-	-	-	-
18.12	Drucken a. n. g.	17	17	2 316	2,4	41 691	4,9
18.14	Binden von Druckerzeugnissen und damit verbundene Dienstleistungen	5	3	991	.	3 635	.	-	-	-	-	-
19	Kokerei und Mineralölverarbeitung	5	5	837	8,7	203 188
19.2	Mineralölverarbeitung	5	5	837	8,7	203 188
20	H. v. chemischen Erzeugnissen	59	62	5 635	3,1	259 744	22,0	148 720	24,2	57,3	62 939	19,5
20.1	H. v. chemischen Grundstoffen, Düngemitteln und Stickstoffverbindungen, Kunststoffen in Primärformen und synthetischem Kautschuk in Primärformen	24	25	2 606	3,8	165 512	17,1	96 445	19,6	58,3	41 297	10,6
20.12	H. v. Farbstoffen und Pigmenten	3	3	410	0,5	13 103	0,2	6 569	-11,9	50,1	3 948	-5,7
20.13	H. v. sonstigen anorganischen Grundstoffen und Chemiekalien	6	6	424
20.14	H. v. sonstigen organischen Grundstoffen und Chemikalien	7	8	605	3,6	70 525	17,6
20.16	H. v. Kunststoffen in Primärformen	5	5	858	6,7	26 257	2,6	18 937	2,7	72,1	14 089	.
20.2	H. v. Schädlingsbekämpfungsmitteln, Pflanzenschutz- und Desinfektionsmitteln	3	3
20.3	H. v. Anstrichmitteln, Druckfarben und Kittens	5	5	451	-0,7	12 426	7,8	6 552	10,0	52,7	2 467	.
20.4	H. v. Seifen, Wasch-, Reinigungs- und Körperpflegemitteln sowie von Duftstoffen	10	10	544	19,0	11 605	18,7	6 448	14,7	55,6	3 561	-2,8
20.41	H. v. Seifen, Wasch-, Reinigungs- und Poliermitteln	5	6	211	7,1	5 587	19,2	3 075	.	55,0	.	.
20.42	H. v. Körperpflegemitteln und Duftstoffen	5	4	333	28,1	6 019	18,2	3 373	.	56,0	.	.

3. Tätige Personen und Umsatz der fachlichen Betriebsteile im Verarbeitenden Gewerbe sowie Bergbau und Gewinnung von Steinen und Erden in Schleswig-Holstein im Mai 2017 nach Wirtschaftszweigen (Vorläufige Ergebnisse)

WZ 2008	Bezeichnung	Fachliche Betriebsteile		Tätige Personen	Veränderung zum Vorjahresmonat	Umsatz aus Eigenerzeugung						
		2017	2016			Insgesamt	Veränderung zum Vorjahresmonat	Auslands-umsatz	Veränderung zum Vorjahresmonat	Export quote	Eurozone	Veränderung zum Vorjahresmonat
		Anzahl			%	1 000 Euro	%	1 000 Euro	%	1 000 Euro	%	
20.5	H. v. sonstigen chemischen Erzeugnissen	16	18	1 300	-1,8	49 251	30,7	29 547	37,7	60,0	11 842	49,7
20.59	H. v. sonstigen chemischen Erzeugnissen a. n. g.	13	15	1 046	-3,4	36 374	34,4
21	H. v. pharmazeutischen Erzeugnissen	17	16	5 732	5,2	182 264	10,5	90 960	8,8	49,9	24 098	16,0
21.2	H. v. pharmazeutischen Spezialitäten und sonstigen pharmazeutischen Erzeugnissen	15	14
22	H. v. Gummi- und Kunststoffwaren	60	55	6 191	6,5	91 864	15,7	30 248	10,2	32,9	17 165	12,7
22.1	H. v. Gummiwaren	12	12	1 619	0,2	21 645	14,8	8 826	8,6	40,8	5 675	7,6
22.19	H. v. sonstigen Gummiwaren	11	11
22.2	H. v. Kunststoffwaren	48	43	4 572	9,0	70 219	15,9	21 422	10,9	30,5	11 490	15,4
22.21	H. v. Platten, Folien, Schläuchen und Profilen aus Kunststoffen	7	6	324	16,1	3 200	69,3	1 018	.	31,8	650	.
22.22	H. v. Verpackungsmitteln aus Kunststoffen	6	6	496	1,0	10 684	3,1
22.23	H. v. Baubedarfsartikeln aus Kunststoffen	6	6	644	-1,5	7 308	13,4
22.29	H. v. sonstigen Kunststoffwaren	29	25	3 108	12,2	49 027	17,1	16 668	8,8	34,0	7 508	14,4
23	H. v. Glas und Glaswaren, Keramik, Verarbeitung von Steinen und Erden	24	20	2 377	12,0	51 878	18,1	12 878	5,5	24,8	8 515	7,5
23.1	H. v. Glas und Glaswaren	7	6	564	7,6	9 028	8,8	2 726	-2,9	30,2	.	.
23.12	Veredlung und Bearbeitung von Flachglas	3	3
23.19	Herstellung, Veredlung und Bearbeitung von sonstigem Glas einschließlich technischen Glaswaren	3	2	169	.	3 419
23.6	H. v. Erzeugnissen aus Beton, Zement und Gips	10	8	951	15,1	28 722	25,8
23.61	H. v. Erzeugnissen aus Beton, Zement und Kalksandstein für den Bau	7	6	560	.	19 482
23.9	H. v. Schleifkörpern und Schleifmitteln auf Unterlage sowie sonstigen Erzeugnissen aus nichtmetallischen Mineralien a.n.g.	6	5	1 040	.
23.91	H. v. Schleifkörpern und Schleifmitteln auf Unterlage	4	4	364	-1,1	4 359	13,1	.	.	.	1 040	.
24	Metallerzeugung und -bearbeitung	12	13	1 067	-0,2	14 558	-11,1	5 520	-23,2	37,9	3 077	-45,4
24.5	Gießereien	7	7	835	2,6	8 589	14,5	2 680	12,3	31,2	1 609	.
24.51	Eisengießereien	5	5	2 680	12,3	.	1 609	.
25	H. v. Metallerzeugnissen	59	57	5 196	5,6	59 702	12,1	19 401	19,7	32,5	7 282	0,2
25.1	Stahl- und Leichtmetallbau	13	12	967	8,3	8 717	13,4	1 196	67,8	13,7	698	116,4
25.11	H. v. Metallkonstruktionen	8	7	678	9,2	5 914	8,3
25.12	H. v. Ausbauelementen aus Metall	5	5	289	6,2	2 803	26,0
25.4	H. v. Waffen und Munition	3	3	1 461	-42,8
25.5	H. v. Schmiede-, Press-, Zieh- und Stanzteilen, gewalzten Ringen und pulvermetallurgischen Erzeugnissen	4	3	248	34,8	3 275	32,6	.	.	.	336	.
25.6	Oberflächenveredlung und Wärmebehandlung; Mechanik a. n. g.	20	18	1 441	11,4	13 094	27,3	626	-33,4	4,8	551	-29,7

3. Tätige Personen und Umsatz der fachlichen Betriebsteile im Verarbeitenden Gewerbe sowie Bergbau und Gewinnung von Steinen und Erden in Schleswig-Holstein im Mai 2017 nach Wirtschaftszweigen (Vorläufige Ergebnisse)

WZ 2008	Bezeichnung	Fachliche Betriebsteile		Tätige Personen	Veränderung zum Vorjahresmonat	Umsatz aus Eigenerzeugung						
		2017	2016			Insgesamt	Veränderung zum Vorjahresmonat	Auslands-umsatz	Veränderung zum Vorjahresmonat	Export quote	Eurozone	Veränderung zum Vorjahresmonat
		Anzahl			%	1 000 Euro	%	1 000 Euro	%	1 000 Euro	%	
25.61	Oberflächenveredlung und Wärmebehandlung	5	4	316	15,3	3 201	27,8	435	.	13,6	.	.
25.62	Mechanik a. n. g.	15	14	1 125	10,4	9 893	27,1	191	.	1,9	.	.
25.7	H. v. Schneidwaren, Werkzeugen, Schlössern und Beschlägen aus unedlen Metallen	7	7	765	4,2	8 547	25,1	4 014	27,3	47,0	.	.
25.73	H. v. Werkzeugen	6	6	4 014	27,3	.	.	.
25.9	H. v. sonstigen Metallwaren	10	12	1 080	0,6	12 864	7,1	4 057	28,2	31,5	2 046	- 0,5
25.99	H. v. sonstigen Metallwaren a. n. g.	5	7	508	- 0,6	4 794	13,9	123	- 33,5	2,6	123	.
26	H. v. Datenverarbeitungsgeräten, elektronischen und optischen Erzeugnissen	42	42	6 115	4,3	114 841	25,1	76 940	25,4	67,0	22 202	14,9
26.1	H. v. elektronischen Bauelementen und Leiterplatten	8	10	1 403	- 1,5	30 709	10,6	20 075	9,7	65,4	6 413	- 3,8
26.11	H. v. elektronischen Bauelementen	5	7	915	- 1,8	18 546	9,6
26.12	H. v. bestückten Leiterplatten	3	3	488	- 0,8	12 163	12,3
26.3	H. v. Geräten und Einrichtungen der Telekommunikationstechnik	4	4	426	- 4,5	7 020	91,6
26.4	H. v. Geräten der Unterhaltungselektronik	3	2	329
26.5	H. v. Mess-, Kontroll-, Navigations- u. ä. Instrumenten und Vorrichtungen; H. v. Uhren	18	19	2 887	1,4	53 161	20,1	36 237	30,0	68,2	10 813	19,1
26.51	H. v. Mess-, Kontroll-, Navigations- u. ä. Instrumenten und Vorrichtungen	18	19	2 887	1,4	53 161	20,1	36 237	30,0	68,2	10 813	19,1
26.6	H. v. Bestrahlungs- und Elektrotherapiegeräten und elektromedizinischen Geräten	3	2	207
26.7	H. v. optischen und fotografischen Instrumenten und Geräten	6	5	863	23,6	14 507	38,0	11 403	39,9	78,6	1 913	6,5
27	H. v. elektrischen Ausrüstungen	41	43	3 347	4,8	64 173	19,7	28 155	11,9	43,9	12 559	26,1
27.1	H. v. Elektromotoren, Generatoren, Transformatoren, Elektrizitätsverteilungs- und -schaltanlagen	18	19	1 219	- 0,8	31 588	25,0	15 016	12,3	47,5	6 222	32,6
27.11	H. v. Elektromotoren, Generatoren und Transformatoren	10	10	646	4,0	22 684	19,3	13 294	15,4	58,6	5 656	35,9
27.12	H. v. Elektrizitätsverteilungs- und -schaltanlagen	8	9	573	- 5,8	8 904	42,2	1 722	- 7,1	19,3	565	6,4
27.3	H. v. Kabeln und elektrischem Installationsmaterial	5	5	1 347	22,3
27.33	H. v. elektrischem Installationsmaterial	4	4	191	- 2,6	2 989	5,0	1 631	.	54,6	.	.
27.4	H. v. elektrischen Lampen und Leuchten	5	6	340	1,5	3 737	7,8	1 717	.	45,9	.	.
27.9	H. v. sonstigen elektrischen Ausrüstungen und Geräten a. n. g.	11	11	1 464	12,0	22 951	17,8	8 504	16,1	37,1	3 889	21,4
28	Maschinenbau	112	110	17 156	5,7	390 648	5,6	222 403	10,9	56,9	79 541	5,5
28.1	H. v. nicht wirtschaftszweig-spezifischen Maschinen	36	35	7 247	5,1	203 296	- 5,2	107 687	2,4	53,0	44 007	- 1,8
28.11	H. v. Verbrennungsmotoren und Turbinen (ohne Motoren für Luft- und Straßenfahrzeuge)	4	2
28.12	H. v. hydraulischen und pneumatischen Komponenten und Systemen	3	3

3. Tätige Personen und Umsatz der fachlichen Betriebsteile im Verarbeitenden Gewerbe sowie Bergbau und Gewinnung von Steinen und Erden in Schleswig-Holstein im Mai 2017 nach Wirtschaftszweigen (Vorläufige Ergebnisse)

WZ 2008	Bezeichnung	Fachliche Betriebsteile		Tätige Personen	Veränderung zum Vorjahresmonat	Umsatz aus Eigenerzeugung						
		2017	2016			Insgesamt	Veränderung zum Vorjahresmonat	Auslands-umsatz	Veränderung zum Vorjahresmonat	Export quote	Eurozone	Veränderung zum Vorjahresmonat
		Anzahl			%	1 000 Euro	%	1 000 Euro	%	1 000 Euro	%	
28.13	H. v. Pumpen und Kompressoren a. n. g.	15	15	2 284	- 4,4	29 749	6,2	19 046	2,7	64,0	7 691	38,7
28.14	H. v. Armaturen a. n. g.	9	9	1 445	1,6	29 016	- 3,5	18 855	11,9	65,0	7 246	18,0
28.15	H. v. Lagern, Getrieben, Zahnrädern und Antriebselementen	5	6	899	- 0,9	25 887	21,0
28.2	H. v. sonstigen nicht wirtschaftszweigspezifischen Maschinen	34	36	4 159	1,0	78 613	14,1	39 484	- 5,9	50,2	13 366	- 21,7
28.22	H. v. Hebezeugen und Fördermitteln	12	13	1 901	1,4	49 513	27,2	26 579	.	53,7	.	.
28.25	H. v. kälte- und lufttechnischen Erzeugnissen, nicht für den Haushalt	7	8	2 321	- 2,7
28.29	H. v. sonstigen nicht wirtschaftszweigspezifischen Maschinen a. n. g.	13	12	1 513	4,9	14 552	- 7,5	6 000	- 41,8	41,2	1 657	- 53,4
28.4	H. v. Werkzeugmaschinen	8	6
28.41	H. v. Werkzeugmaschinen für die Metallbearbeitung	5	3	815	88,2	6 288	46,7	5 352	43,5	85,1	1 834	- 9,9
28.49	H. v. sonstigen Werkzeugmaschinen	3	3
28.9	H. v. Maschinen für sonstige bestimmte Wirtschaftszweige	32	31	4 410	3,3	94 404	23,1	62 653	41,9	66,4	17 156	66,9
28.92	H. v. Bergwerks-, Bau- und Baustoffmaschinen	5	5	439	- 1,3	9 571	- 28,8	7 913	- 26,2	82,7	3 445	16,7
28.93	H. v. Maschinen für die Nahrungs- und Genussmittelerzeugung und die Tabakverarbeitung	8	7	1 401	10,2	25 902	20,2	8 628	9,6	33,3	2 755	125,7
28.99	H. v. Maschinen für sonstige bestimmte Wirtschaftszweige a. n. g.	14	14	1 886	- 1,7	38 193	5,8	26 677	26,8	69,8	7 665	37,4
29	H. v. Kraftwagen und Kraftwagenteilen	10	10	3 474	1,5	49 160	25,0	22 694	23,9	46,2	13 681	26,0
29.2	H. v. Karosserien, Aufbauten und Anhängern	4	5	.	.	18 568	13,3
29.3	H. v. Teilen und Zubehör für Kraftwagen	4	4	2 261
29.32	H. v. sonstigen Teilen und sonstigem Zubehör für Kraftwagen	4	4	2 261
30	Sonstiger Fahrzeugbau	19	18	5 925	- 1,6	27 297	- 10,5	9 131	- 54,1	33,5	3 224	- 47,3
30.1	Schiff- und Bootsbau	12	11	4 810	1,0	9 584	5,8
30.11	Schiffbau (ohne Boots- und Yachtbau)	7	7
30.12	Boots- und Yachtbau	5	4	-
31	H. v. Möbeln	10	10	656	- 8,4	10 310	43,1
31.01	H. v. Büro- und Ladenmöbeln	4	5	85	- 55,5	1 639	4,0
31.09	H. v. sonstigen Möbeln	3	3	363
32	H. v. sonstigen Waren	29	28	7 296	0,7	124 298	6,5	90 989	6,0	73,2	24 849	- 5,6
32.5	H. v. medizinischen und zahnmedizinischen Apparaten und Materialien	22	21	6 236	0,6	92 264	- 0,5	75 630	0,8	82,0	21 988	- 4,9
32.9	H. v. Erzeugnissen a. n. g.	5	5
32.99	H. v. sonstigen Erzeugnissen a. n. g.	5	5
33	Reparatur und Installation von Maschinen und Ausrüstungen	77	73	7 503	6,6	251 021	27,1	32 755	- 1,6	13,0	11 594	- 42,0
33.1	Reparatur von Metallerzeugnissen, Maschinen und Ausrüstungen	55	52	4 752	9,5	108 994	15,9	24 958	13,4	22,9	8 582	- 23,2
33.11	Reparatur von Metallerzeugnissen	3	3	497	.	10 046	170,1	.	.	.	-	-
33.12	Reparatur von Maschinen	23	22	2 190	11,9	53 750	- 7,2	12 029	- 9,2	22,4	5 960	- 31,4
33.13	Reparatur von elektronischen und optischen Geräten	9	9	556	6,9	16 911	20,9	5 904	- 2,1	34,9	1 676	- 13,2

3. Tätige Personen und Umsatz der fachlichen Betriebsteile im Verarbeitenden Gewerbe sowie Bergbau und Gewinnung von Steinen und Erden in Schleswig-Holstein im Mai 2017 nach Wirtschaftszweigen (Vorläufige Ergebnisse)

WZ 2008	Bezeichnung	Fachliche Betriebsteile		Tätige Personen	Verän- derung zum Vor- jahres- monat	Umsatz aus Eigenerzeugung						
		2017	2016			Insgesamt	Verän- derung zum Vor- jahres- monat	Auslands- umsatz	Verän- derung zum Vor- jahres- monat	Export quote	Eurozone	Verän- derung zum Vor- jahres- monat
		Anzahl			%	1 000 Euro	%	1 000 Euro	%	1 000 Euro	%	
33.14	Reparatur von elektrischen Ausrüstungen	6	6	236	- 1,3	4 022	52,4	-	-	-	-	-
33.15	Reparatur und Instandhaltung von Schiffen, Booten und Yachten	8	6	356	- 2,5	11 373	137,3	1 562	.	13,7	.	.
33.17	Reparatur und Instandhaltung von Fahrzeugen a. n. g.	3	3	-	-
33.2	Installation von Maschinen und Ausrüstungen a. n. g.	22	21	2 751	1,9	142 027	37,4	7 797	- 30,8	5,5	3 012	- 65,8
B + C Verarbeitendes Gewerbe sowie Bergbau und Gewinnung von Steinen und Erden		792	771	103 306	4,7	2 524 323	15,8	1 000 510	13,4	39,6	415 038	8,9
Nach Hauptgruppen												
A	Vorleistungsgüterproduzent	280	276	29 293	4,8	681 395	16,4	302 848	18,5	44,4	144 912	14,9
B	Investitionsgüterproduzent	281	272	45 403	3,4	898 026	12,1	415 906	7,2	46,3	146 953	- 1,7
GG	Gebrauchsgüterproduzent	23	21	2 024	7,1	29 735	31,8	16 418	25,5	55,2	.	.
VG	Verbrauchsgüterproduzent	202	196	25 653	6,6	697 145	14,0	210 197	16,6	30,2	79 097	15,8
EN	Energie	6	6	933	7,6	218 021	37,2	55 141	21,0	25,3	.	.

4. Auftragseingang der fachlichen Betriebsteile in ausgewählten Bereichen des Verarbeitenden Gewerbes in Schleswig-Holstein im Mai 2017 (Vorläufige Ergebnisse)

WZ 2008	Bezeichnung	Fachliche Betriebs- teile	Auftragseingang					
			Insgesamt	Verände- rung zum Vorjahres- monat	Ausland	Verände- rung zum Vorjahres- monat	Eurozone	Verände- rung zum Vorjahres- monat
			Anzahl	1 000 Euro	%	1 000 Euro	%	1 000 Euro
13	H. v. Textilien	7
13.9	H. v. sonstigen Textilwaren	6	8 511	37,1	.	.	2 598	.
13.92	H. v. konfektionierten Textilwaren (ohne Bekleidung)	3	2 067	- 11,8
14	H. v. Bekleidung	1
17	H. v. Papier, Pappe und Waren daraus	20	78 543	- 6,9	30 050	- 15,7	21 546	- 15,9
17.1	H. v. Holz- und Zellstoff, Papier, Karton und Pappe	5	38 262	- 14,3	21 879	- 19,2	15 022	- 25,7
17.12	H. v. Papier, Karton und Pappe	5	38 262	- 14,3	21 879	- 19,2	15 022	- 25,7
17.2	H. v. Waren aus Papier, Karton und Pappe	15	40 281	1,5	8 170	- 4,6	6 524	21,2
17.21	H. v. Wellpapier und -pappe sowie von Verpackungsmitteln aus Papier, Karton und Pappe	10	25 111	2,9	3 431	- 15,6	2 400	55,8
17.23	H. v. Schreibwaren und Bürobedarf aus Papier, Karton und Pappe	3
20	H. v. chemischen Erzeugnissen	55	250 787	16,5	142 227	21,2	57 068	7,0
20.1	H. v. chemischen Grundstoffen, Düngemitteln und Stickstoffverbindungen, Kunststoffen in Primärformen und synthetischem Kautschuk in Primärformen	23	164 765	17,8	92 590	24,3	38 067	7,4
20.12	H. v. Farbstoffen und Pigmenten	3	17 277	- 4,8	9 784	- 2,5	5 459	- 10,4
20.13	H. v. sonstigen anorganischen Grundstoffen und Chemiekalien	6
20.14	H. v. sonstigen organischen Grundstoffen und Chemikalien	6	70 282	19,8
20.16	H. v. Kunststoffen in Primärformen	5	21 871	11,3	12 938	10,7	9 517	- 0,5
20.2	H. v. Schädlingsbekämpfungs-, Pflanzenschutz- und Desinfektionsmitteln	3
20.3	H. v. Anstrichmitteln, Druckfarben und Kitten	5	12 426	6,5	6 552	9,9	.	.
20.4	H. v. Seifen, Wasch-, Reinigungs- und Körperpflegemitteln sowie von Duftstoffen	10	11 441	- 0,4	6 513	- 7,5	3 622	- 18,7
20.41	H. v. Seifen, Wasch-, Reinigungs- und Poliermitteln	5	5 892	- 6,9	3 551	.	.	.
20.42	H. v. Körperpflegemitteln und Duftstoffen	5	5 549	7,7	2 962	.	.	.
20.5	H. v. sonstigen chemischen Erzeugnissen	13	45 311	12,8	29 422	23,3	11 161	15,9
20.59	H. v. sonstigen chemischen Erzeugnissen a. n. g.	11
21	H. v. pharmazeutischen Erzeugnissen	16	172 728	- 0,2	84 636	1,2	26 997	36,6
21.2	H. v. pharmazeutischen Spezialitäten und sonstigen pharmazeutischen Erzeugnissen	14
24	Metallerzeugung und -bearbeitung	11	18 218	0,9	7 513	2,6	5 347	- 2,8
24.5	Gießereien	6	10 787	40,2	3 509	34,4	.	.
24.51	Eisengießereien	5	.	.	3 509	34,4	.	.
25	H. v. Metallerzeugnissen	56	68 379	33,2	22 641	43,2	13 370	143,9
25.1	Stahl- und Leichtmetallbau	12	11 890	43,4	1 159	14,1	648	39,6
25.11	H. v. Metallkonstruktionen	7	9 402	126,0
25.12	H. v. Ausbauelementen aus Metall	5	2 488	- 39,8

4. Auftragseingang der fachlichen Betriebsteile in ausgewählten Bereichen des Verarbeitenden Gewerbes in Schleswig-Holstein im Mai 2017 (Vorläufige Ergebnisse)

WZ 2008	Bezeichnung	Fachliche Betriebs- teile	Auftragseingang					
			Insgesamt	Verände- rung zum Vorjahres- monat	Ausland	Verände- rung zum Vorjahres- monat	Eurozone	Verände- rung zum Vorjahres- monat
			Anzahl	1 000 Euro	%	1 000 Euro	%	1 000 Euro
25.4	H. v. Waffen und Munition	3	7 407	693,4
25.5	H. v. Schmiede-, Press-, Zieh- und Stanzteilen, gewalzten Ringen und pulvermetallurgischen Erzeugnissen	4	5 534	99,6
25.6	Oberflächenveredlung und Wärmebehandlung;	18	12 079	26,1	597	- 32,0	532	- 26,6
25.61	Oberflächenveredlung und Wärmebehandlung	4	2 837	6,7	412	.	.	.
25.62	Mechanik a. n. g.	14	9 242	33,6	185	.	.	.
25.7	H. v. Schneidwaren, Werkzeugen, Schössern und Beschlägen aus unedlen Metallen	7	10 243	29,0	4 537	6,3	1 293	.
25.73	H. v. Werkzeugen	6	.	.	4 537	6,3	1 293	.
25.9	H. v. sonstigen Metallwaren	10	13 355	9,6	4 037	26,8	2 023	1,0
25.99	H. v. sonstigen Metallwaren a. n. g.	5	5 537	43,0	156	- 34,4	156	.
26	H. v. Datenverarbeitungsgeräten, elektronischen und optischen Erzeugnissen	37	114 421	2,0	77 052	- 0,4	24 509	5,3
26.1	H. v. elektronischen Bauelementen und Leiterplatten	8	32 034	- 16,4	20 711	- 25,5	6 688	- 21,0
26.11	H. v. elektronischen Bauelementen	5	18 513
26.12	H. v. bestückten Leiterplatten	3	13 521
26.3	H. v. Geräten und Einrichtungen der Telekommunikationstechnik	3	4 956
26.4	H. v. Geräten der Unterhaltungselektronik	3
26.5	H. v. Mess-, Kontroll-, Navigations- u. ä. Instrumenten und Vorrichtungen; H. v. Uhren	15	55 860	11,5	38 479	13,2	13 308	22,7
26.51	H. v. Mess-, Kontroll-, Navigations- u. ä. Instrumenten und Vorrichtungen	15	55 860	11,5	38 479	13,2	13 308	22,7
26.6	H. v. Bestrahlungs- und Elektrotherapiegeräten und elektromedizinischen Geräten	3
26.7	H. v. optischen und fotografischen Instrumenten und Geräten	5	12 847	- 11,9	9 420	- 14,6	1 782	- 11,0
27	H. v. elektrischen Ausrüstungen	41	77 409	37,4	37 112	31,5	18 379	54,1
27.1	H. v. Elektromotoren, Generatoren, Transformatoren, Elektrizitätsverteilungs- und -schalteneinrichtungen	18	35 993	36,1	18 193	25,3	8 787	90,7
27.11	H. v. Elektromotoren, Generatoren und Transformatoren	10	25 769	32,2	15 214	20,5	7 444	85,4
27.12	H. v. Elektrizitätsverteilungs- und -schalteneinrichtungen	8	10 224	47,1	2 979	57,2	1 343	126,7
27.3	H. v. Kabeln und elektrischem Installationsmaterial	5	2 652	145,0
27.33	H. v. elektrischem Installationsmaterial	4	4 020	44,9	2 871	.	.	.
27.4	H. v. elektrischen Lampen und Leuchten	5	3 817	16,5	1 733	.	.	.
27.9	H. v. sonstigen elektrischen Ausrüstungen und Geräten a. n. g.	11	31 189	49,1	13 397	44,8	5 959	10,0
28	Maschinenbau	104	392 370	1,0	228 729	- 7,2	113 032	8,9
28.1	H. v. nicht wirtschaftszweig-spezifischen Maschinen	33	190 539	- 6,6	121 235	5,8	74 206	8,2

4. Auftragseingang der fachlichen Betriebsteile in ausgewählten Bereichen des Verarbeitenden Gewerbes in Schleswig-Holstein im Mai 2017 (Vorläufige Ergebnisse)

WZ 2008	Bezeichnung	Fachliche Betriebs- teile	Auftragseingang					
			Insgesamt	Verände- rung zum Vorjahres- monat	Ausland	Verände- rung zum Vorjahres- monat	Eurozone	Verände- rung zum Vorjahres- monat
			Anzahl	1 000 Euro	%	1 000 Euro	%	1 000 Euro
28.12	H. v. hydraulischen und pneumatischen Komponenten und Systemen	3
28.13	H. v. Pumpen und Kompressoren a. n. g.	14	36 033	21,3	25 271	27,0	12 678	66,2
28.14	H. v. Armaturen a. n. g.	9	30 628	- 1,0	20 437	6,4	8 375	14,6
28.15	H. v. Lagern, Getrieben, Zahnradern und Antriebselementen	5	25 785	13,1
28.2	H. v. sonstigen nicht wirtschafts- zweigspezifischen Maschinen	32	86 642	5,9	42 714	- 17,3	15 972	- 26,9
28.22	H. v. Hebezeugen und Fördermitteln	11	55 716	13,1	25 230	.	.	.
28.25	H. v. kälte- und lufttechnischen Erzeugnissen, nicht für den Haushalt	7	2 692	- 18,4
28.29	H. v. sonstigen nicht wirtschafts- zweigspezifischen Maschinen a. n. g.	12	14 656	- 18,4	8 874	- 26,0	1 522	- 37,6
28.4	H. v. Werkzeugmaschinen	8
28.41	H. v. Werkzeugmaschinen für die Metallbearbeitung	5	5 991	- 32,5	4 772	.	1 279	- 61,8
28.49	H. v. sonstigen Werkzeugmaschinen	3
28.9	H. v. Maschinen für sonstige bestimmte Wirtschaftszweige	29	102 089	16,2	53 360	- 20,7	17 450	96,6
28.92	H. v. Bergwerks-, Bau- und Baustoffmaschinen	4	13 160	5,5	10 928	- 5,1	7 539	268,6
28.93	H. v. Maschinen für die Nahrungs- und Genussmittelerzeugung und die Tabakverarbeitung	7	39 498	133,1	10 212	28,1	1 690	.
28.99	H. v. Maschinen für sonstige bestimmte Wirtschaftszweige a. n. g.	13	37 820	18,1	24 433	8,6	7 788	73,0
29	H. v. Kraftwagen und Kraftwagenteilen	10	28 907	- 13,2	14 930	- 1,2	6 442	- 4,6
29.2	H. v. Karosserien, Aufbauten und Anhängern	4	2 608	- 42,8
29.3	H. v. Teilen und Zubehör für Kraftwagen	4
29.32	H. v. sonstigen Teilen und sonstigem Zubehör für Kraftwagen	4
30	Sonstiger Fahrzeugbau	10	127 558	- 68,4	.	.	570	.
30.1	Schiff- und Bootsbau	4
30.12	Boots- und Yachtbau	3
C	Verarbeitendes Gewerbe	368	1 340 611	- 13,2	661 401	- 34,1	291 284	- 28,2

5. Betriebe, Tätige Personen, geleistete Arbeitsstunden, Bruttoentgelte und Umsatz im Verarbeitenden Gewerbe sowie im Bergbau und Gewinnung von Steinen und Erden in den kreisfreien Städten, Kreisen und ausgewählten Gemeinden in Schleswig-Holstein im Mai 2017 (Vorläufige Ergebnisse)

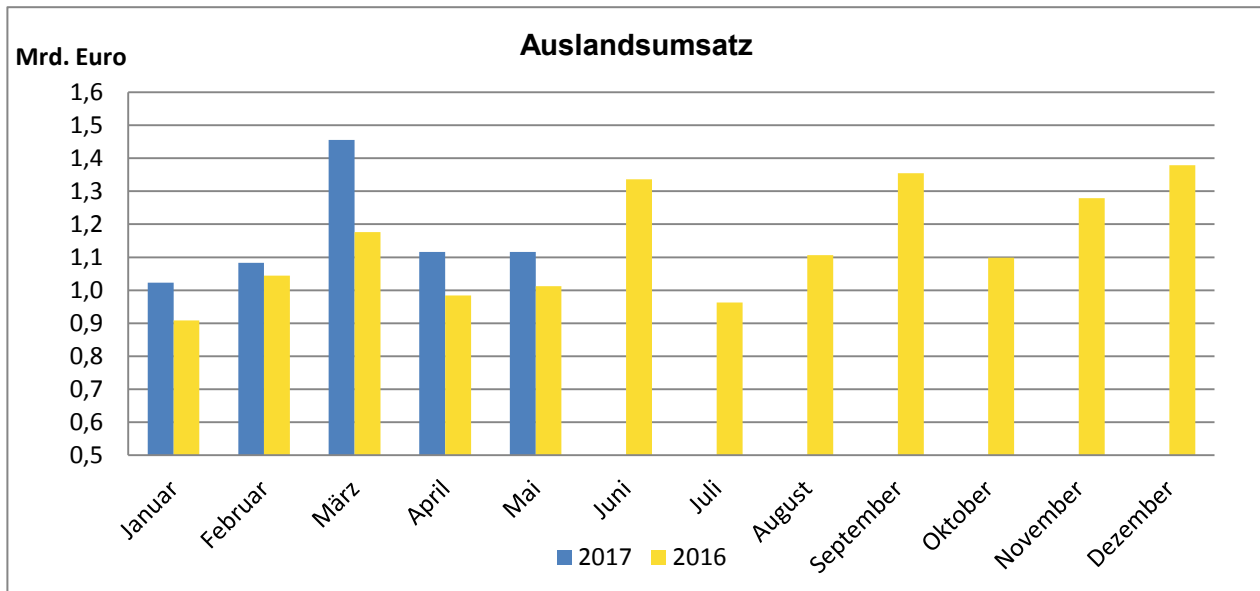
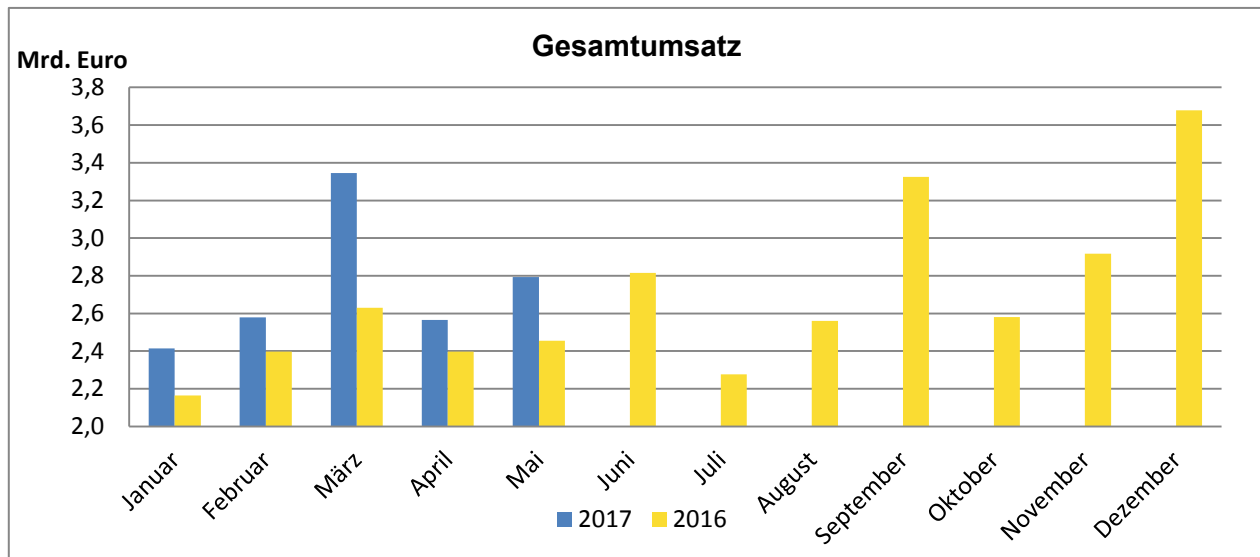
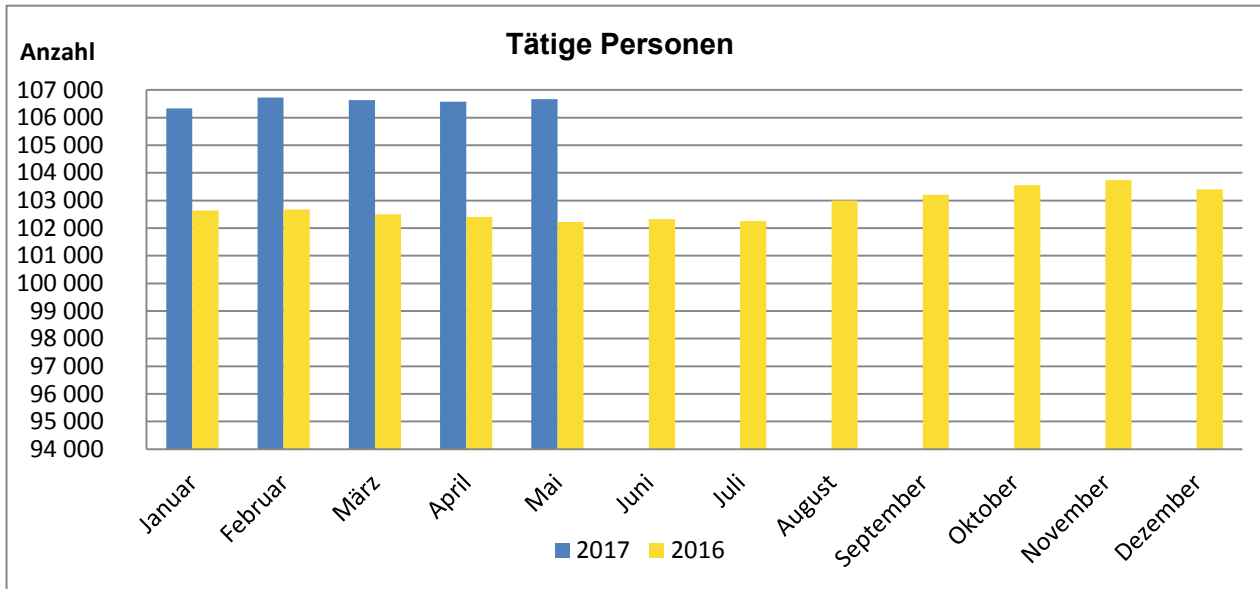
Kreise Gemeinden	Betriebe	Tätige Personen	Geleistete Arbeits- stunden	Bruttoent- gelte	Umsatz			
					Insgesamt	Ausland	Exportquote	Eurozone
					Anzahl	1 000 Std.	1 000 Euro	%
01 Flensburg, Stadt	20	4 392	605	14 872	74 178	34 851	47,0	15 472
02 Kiel, Landeshauptstadt	38	9 666	1 298	51 446	168 748	112 250	66,5	33 629
03 Lübeck, Hansestadt	47	12 618	1 711	54 409	293 906	162 732	55,4	49 346
04 Neumünster, Stadt	20	3 477	446	14 940	87 433	49 862	57,0	17 812
51 Dithmarschen	27	4 951	670	19 714	368 370	123 208	33,4	67 376
dar. 51011 Brunsbüttel, Stadt	7	1 952	237	8 647	126 414	81 271	64,3	30 535
51072 Marne, Stadt	4	471	63	938	8 010	.	.	.
53 Herzogtum Lauenburg	35	5 084	725	21 983	111 665	45 314	40,6	17 909
dar. 53020 Büchen	6	789	112	4 054	17 186	.	.	3 244
53032 Geesthacht, Stadt	11	1 130	143	3 742	22 421	11 076	49,4	6 794
53116 Schwarzenbek, Stadt	5	1 374	197	8 152	34 102	.	.	4 578
54 Nordfriesland	22	4 357	633	15 408	322 890	73 068	22,6	26 316
dar. 54056 Husum, Stadt	8	2 267	340	8 911	281 273	.	.	.
55 Ostholstein	25	4 554	616	14 239	80 672	23 678	29,4	14 366
56 Pinneberg	85	13 858	1 799	64 000	303 669	101 669	33,5	47 756
dar. 56015 Elmshorn, Stadt	12	2 362	297	9 533	29 779	9 514	31,9	6 511
56039 Pinneberg, Stadt	11	1 364	166	4 476	18 947	5 795	30,6	3 632
56043 Rellingen	8	885	123	4 237	14 198	.	.	384
56044 Schenefeld, Stadt	4	1 258	152	9 400	16 407	2 608	15,9	.
56048 Tornesch, Stadt	6	1 538	209	5 677	36 385	18 527	50,9	3 367
56049 Uetersen, Stadt	8	1 739	228	7 930	36 633	24 917	68,0	10 358
56050 Wedel, Stadt	16	2 892	391	17 256	98 969	33 205	33,6	16 809
57 Plön	13	2 214	306	6 840	30 194	13 669	45,3	6 001
58 Rendsburg-Eckernförde	37	6 648	918	26 711	134 389	58 399	43,5	27 094
dar. 58135 Rendsburg, Stadt	7	1 136	157	4 146	10 241	4 556	44,5	941
59 Schleswig-Flensburg	24	3 462	460	9 448	80 952	21 860	27,0	16 089
60 Segeberg	69	12 451	1 758	52 404	309 278	117 632	38,0	56 785
dar. 60039 Henstedt-Ulzburg	9	756	105	3 091	22 272	9 779	43,9	5 289
60044 Kaltenkirchen, Stadt	9	1 332	194	4 359	54 376	22 053	40,6	9 433
60063 Norderstedt, Stadt	30	7 284	1 067	35 065	173 266	74 760	43,1	34 072
60092 Wahlstedt, Stadt	6	1 648	196	5 417	21 114	2 842	13,5	1 705
61 Steinburg	30	4 828	638	17 637	129 205	41 617	32,2	21 119
dar. 61046 Itzehoe, Stadt	9	1 316	177	5 389	27 398	12 012	43,8	4 254
62 Stormarn	78	14 105	1 997	59 202	296 780	136 536	46,0	52 557
dar. 62001 Ahrensburg, Stadt	15	2 731	364	13 245	61 883	25 890	41,8	11 902
62004 Bad Oldesloe, Stadt	7	2 543	347	10 755	41 038	19 807	48,3	8 551
62006 Bargteheide, Stadt	5	1 195	154	4 838	50 662	.	.	.
62009 Barsbüttel	8	648	92	2 503	11 134	3 316	29,8	1 649
62018 Glinde, Stadt	8	1 475	208	7 828	27 508	11 906	43,3	4 724
62060 Reinbek, Stadt	15	2 423	374	10 481	52 685	18 543	35,2	4 500
62082 Trittau	7	790	106	2 456	17 142	11 760	68,6	3 837
Schleswig-Holstein	570	106 665	14 579	443 249	2 792 329	1 116 344	40,0	469 627

6. Betriebe, Tätige Personen, geleistete Arbeitsstunden, Bruttoentgelte und Umsatz im Verarbeitenden Gewerbe sowie im Bergbau und Gewinnung von Steinen und Erden in Schleswig-Holstein von 2007 bis 2017 (Aktuelles Jahr = Vorläufige Ergebnisse)

Jahr Monat	Betriebe	Tätige Personen	Geleistete Arbeits- stunden	Brutto- entgelte	Umsatz				
					insgesamt	Ausland	Exportquote	Eurozone	
					1 000 Euro		%	1 000 Euro	
Anzahl ¹		1 000 Std.							
2007	541	105 454	169 337	4 156 308	29 822 883	12 718 627	42,6	6 125 717	
2008	562	107 381	172 407	4 299 245	30 929 851	13 060 898	42,2	5 948 446	
2009	529	101 440	160 833	4 128 139	26 754 530	11 912 933	44,5	6 134 164	
2010	523	98 424	159 915	4 092 841	28 750 317	12 163 461	42,3	5 985 413	
2011	524	99 921	161 293	4 220 435	31 450 652	12 932 320	41,1	5 571 588	
2012	527	100 924	162 345	4 364 902	32 713 975	13 479 234	41,2	5 756 120	
2013	534	101 973	162 861	4 542 016	33 622 399	14 079 355	41,9	6 204 319	
2014	527	101 748	163 901	4 715 679	35 243 361	14 993 937	42,5	6 280 292	
2015	527	103 286	165 389	4 869 183	32 954 324	13 252 289	40,2	5 403 868	
2016	528	103 209	166 879	5 036 598	32 196 544	13 641 125	42,4	5 720 082	
2015	Januar	526	100 771	13 746	373 945	2 364 422	1 008 312	42,6	493 174
	Februar	530	100 794	13 567	370 209	2 421 814	1 015 773	41,9	475 976
	März	530	101 133	14 203	392 423	2 983 089	1 215 952	40,8	504 702
	April	530	101 215	13 477	411 313	2 568 682	1 082 514	42,1	434 016
	Mai	530	101 238	12 870	402 659	2 520 047	1 020 765	40,5	386 402
	Juni	529	101 424	14 279	428 890	2 988 184	1 244 082	41,6	537 903
	Juli	528	101 552	14 029	385 032	2 708 478	1 092 749	40,3	439 280
	August	527	103 287	13 096	387 736	2 528 626	958 684	37,9	396 641
	September	527	103 286	14 207	399 439	2 968 930	1 315 655	44,3	453 123
	Oktober	527	103 197	14 378	403 133	3 119 124	1 071 227	34,3	444 583
	November	526	103 216	14 519	501 245	2 767 427	1 084 755	39,2	422 487
	Dezember	526	102 973	13 019	413 159	3 015 500	1 141 822	37,9	415 583
2016	Januar	527	102 641	13 887	404 933	2 164 437	908 041	42,0	414 212
	Februar	531	102 673	14 290	393 499	2 397 689	1 043 967	43,5	470 530
	März	531	102 494	14 272	412 596	2 630 054	1 176 299	44,7	491 726
	April	531	102 404	14 077	429 372	2 397 213	984 327	41,1	422 045
	Mai	531	102 218	13 409	410 777	2 455 511	1 012 203	41,2	425 737
	Juni	531	102 326	14 209	435 076	2 815 097	1 335 944	47,5	634 784
	Juli	530	102 258	13 437	395 271	2 275 597	963 073	42,3	387 479
	August	529	102 995	13 570	391 976	2 560 777	1 105 927	43,2	501 384
	September	528	103 209	14 145	401 686	3 324 592	1 354 575	40,7	523 902
	Oktober	528	103 551	13 749	405 988	2 580 457	1 098 955	42,6	451 291
	November	528	103 733	14 726	532 637	2 916 677	1 279 048	43,9	531 227
	Dezember	528	103 404	13 108	422 786	3 678 442	1 378 764	37,5	465 765
2017	Januar	565	106 329	14 685	410 384	2 414 821	1 022 920	42,4	455 025
	Februar	571	106 724	14 288	402 078	2 579 117	1 083 107	42,0	505 794
	März	570	106 633	15 301	434 681	3 345 539	1 455 211	43,5	547 135
	April	570	106 573	13 573	444 926	2 565 704	1 115 715	43,5	458 275
	Mai	570	106 665	14 579	443 249	2 792 329	1 116 344	40,0	469 627

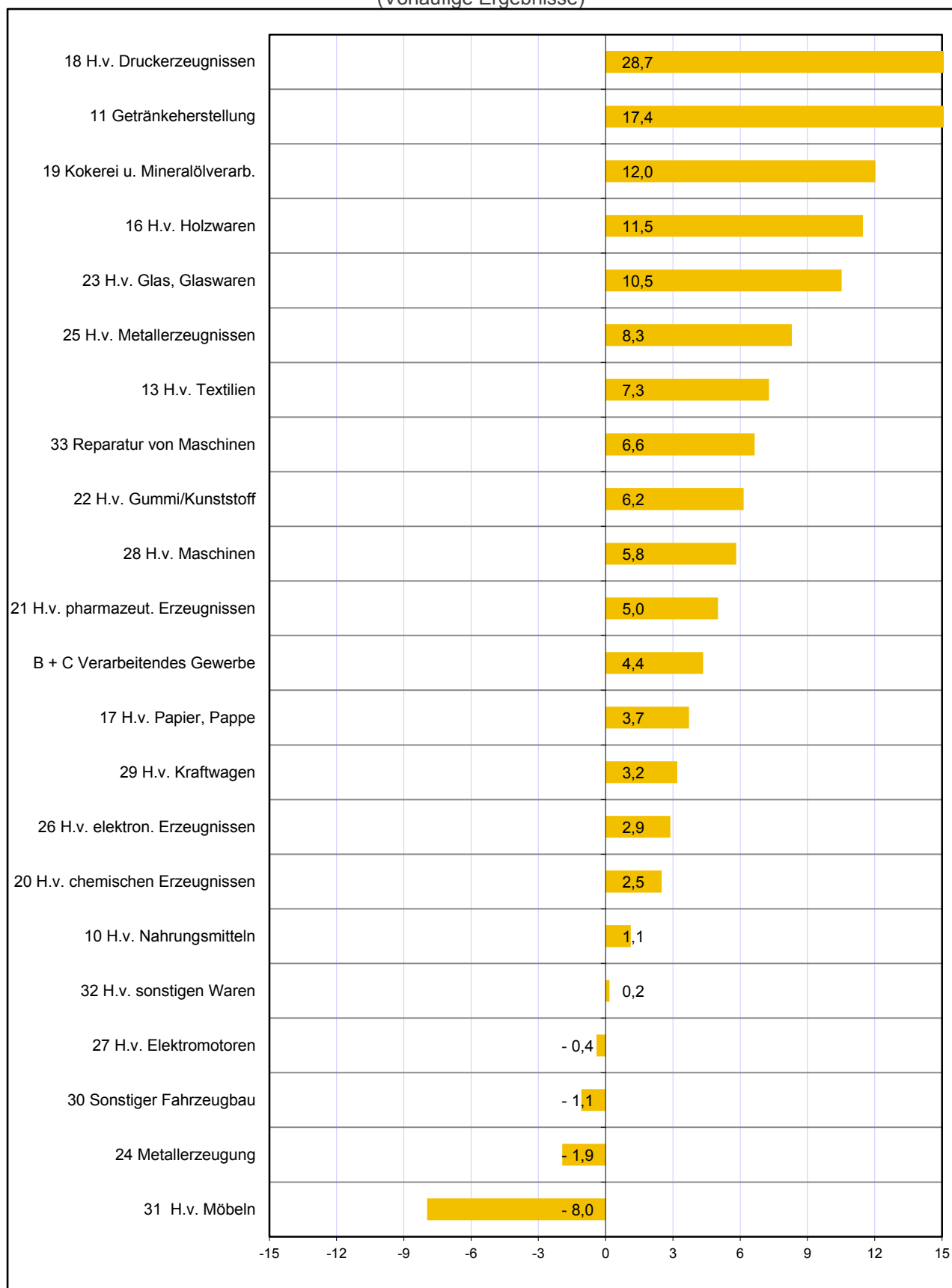
¹ Für die Jahre gilt der Stand Ende September; für die Monate der Stand am Ende des Monats

**Grafik 1: Tätige Personen, Gesamtumsatz und Auslandsumsatz der Betriebe
im Verarbeitenden Gewerbe sowie Bergbau und Gewinnung von Steinen und Erden
in Schleswig-Holstein nach Monaten 2016 und 2017**
(Aktuelles Jahr = Vorläufige Ergebnisse)



Grafik 2: Tätige Personen der Betriebe im Verarbeitenden Gewerbe sowie Bergbau und Gewinnung von Steinen und Erden in Schleswig-Holstein im Mai 2017

Veränderung in ausgewählten Wirtschaftszweigen gegenüber dem Vorjahresmonat in %
(Vorläufige Ergebnisse)



Grafik 3: Umsatz der Betriebe im Verarbeitenden Gewerbe sowie Bergbau und Gewinnung von Steinen und Erden in Schleswig-Holstein im Mai 2017
 Veränderung in ausgewählten Wirtschaftszweigen gegenüber dem Vorjahresmonat in %
 (Vorläufige Ergebnisse)

