

Bureau für Steuerstatistik | Statistisches Bureau der Steuerdeputation | Statistisches Bureau und Bureau der Zentralwahlkommission | STATISTISCHES AMT | *Statistisches Landesamt* | *St*

150 JAHRE AMTLICHE
STATISTIK IN HAMBURG

atistisches Amt der Hansestadt Hamburg | Statistisches Landesamt |

Statistisches Amt für Hamburg und Schleswig-Holstein



150 JAHRE AMTLICHE STATISTIK IN HAMBURG

1866
2016



Sehr geehrte Damen und Herren,

seit 150 Jahren gibt es in der Freien und Hansestadt Hamburg amtliche Statistik. Neben den verschiedenen Amtsbezeichnungen, Standorten und Amtsleitern hat sich in dieser Zeit auch die Statistik selbst grundlegend gewandelt: In den veröffentlichten Statistiken spiegeln sich auch Lebensrealität und Zeitgeist der jeweiligen Epoche wider, die Art der Ergebnisdarstellung lässt den technischen Fortschritt erahnen.

Insbesondere die Fusion mit dem Statistischen Landesamt Schleswig-Holstein im Jahr 2004 ist als letztes einschneidendes Merkmal der amtlichen Statistik in Hamburg zu betrachten. Als Zwei-Länder-Anstalt wird das Statistikamt Nord nicht nur den modernen Anforderungen der Statistik wie auch der Verwaltung gerecht, sondern gilt darüber hinaus als positives Beispiel für eine gelungene Zusammenarbeit auf Länderebene.

Mit der vorliegenden Broschüre möchte ich dennoch ausnahmsweise den Fokus ausschließlich auf die amtliche Statistik in Hamburg legen. Anhand eines Zeitstrahls und mittels vieler Daten, Fakten und Grafiken führen wir Sie durch unsere 150-jährige Geschichte.

Ich wünsche Ihnen viel Freude bei der Lektüre.

Mit freundlichen Grüßen

Renate Cohrs

Mittheilung des Senats an die Bürgerschaft.

№ 59.

Hamburg, den 16. April 1866.

Antrag, betreffend Anstellung eines neuen Beamten bei der Steuer-Deputation.

Bei Beantragung der Reform der direkten Steuern ward bereits auf die Wichtigkeit der Herstellung einer möglichst vollständigen Steuerstatistik hingewiesen und eine hierfür erforderliche Vermehrung des Beamten-Personals der Steuerbehörde in Aussicht gestellt, wobei jedoch die Steuer-Deputation sich bestimmtere Vorschläge vorbehielt, bis daß die zu machenden Erfahrungen sie in den Stand setzen würden, über die neuen Bedürfnisse zu urtheilen. Demgemäß ward bei dem Erlaß des Einkommensteuergesetzes unter Aussetzung der definitiven Regulirung des Beamten-Etats der Steuer-Deputation zunächst nur zur Bestreitung der durch die neue Steuer im gegenwärtigen Jahre verursachten Mehrkosten ein Credit von Ert. 10,000 bewilligt.

Wenn die Steuer-Deputation auch zur Zeit noch nicht in der Lage ist, über die demnächstige Organisation ihrer Büreaus einen vollständigen Plan vorzulegen, so hat sie sich indessen von der Nothwendigkeit überzeugt, schon jetzt einen neuen Beamten anzustellen, welchem hauptsächlich die Organisation und Leitung des neu zu errichtenden Büreaus für die Steuerstatistik übertragen werden und gleichzeitig obliegen soll, den General-Controleur in den durch die Einführung der Einkommensteuer sehr vermehrten Arbeiten zu unterstützen. Eine nur provisorische Besetzung dieser Stelle erweist sich als unthunlich, weil sich eine hierfür passende Arbeitskraft unter den zeitweilig unbeschäftigten Personen nicht findet und auch nicht erwartet werden kann, daß Jemand, der die erforderlichen Qualifikationen besitzt, für eine bloß temporaire Verwendung bei der Steuerverwaltung eine andere, gesicherte Stellung aufgeben sollte.

Die Steuer-Deputation hat deshalb um die Ermächtigung nachgesucht, schon jetzt und unter abermaligem Vorbehalt weiterer Regulirung ihres Beamten-Etats, einen neuen Beamten anzustellen, welcher an die Spitze des Büreaus für Steuerstatistik gestellt und gleichzeitig verpflichtet werden würde, den General-Controleur in dessen Funktionen zu unterstützen.

Der Senat hält es für zweckmäßig, daß der Steuer-Deputation bei der gegenwärtigen Einführung der neuen Einkommensteuer von vornherein ein solcher Beamter zur Verfügung gestellt werde, und ist der Senat auch damit einverstanden, daß das Gehalt desselben, dem Gehalt des General-Controleur entsprechend, auf Ert. 4500 p. A. normirt werde, wovon der auf das gegenwärtige Jahr fallende Betrag aus dem der Steuer-Deputation für die durch die neue Steuer in diesem Jahr verursachten Mehrkosten bewilligten Credit von Ert. 10,000 zu entnehmen sein wird.

Der Senat beantragt demnach die Bürgerschaft wolle mitgenehmigen:

daß die Steuer-Deputation ermächtigt werde, schon jetzt, unter Aussetzung der weiteren Regulirung ihres Beamten-Etats, noch einen Beamten mit einem Jahresgehalt von Ert. 4500 anzustellen.

Antrag, betreffend Anstellung eines neuen Beamten bei der Steuer-Deputation.



Verwaltungsgebäude an der Bleichenbrücke
1866 - 1876

Am 1. November 1866 nimmt das *Bureau für Steuerstatistik* seine Tätigkeit unter der Leitung Johann Christoph Friedrich Neßmanns auf.

Untererfassungen in den Bevölkerungs- und Steuerlisten sowie eine geplante Steuerreform sind ausschlaggebend für die Einrichtung eines allgemeinen statistischen Amtes, sodass per Bürgerschaftsbeschluss vom 23. April 1866 ein Beamter der Steuer-Deputation ausschließlich für die Statistik abgestellt wird. Kurze Zeit später werden zudem zehn Beamte für das neu zu errichtende *Bureau für Steuerstatistik* angestellt.

Der als Leiter des Bureau für Steuerstatistik eingesetzte Johann Christoph Friedrich Neßmann ist bereits seit 1849 Mitglied einer vom Senat eingesetzten Kommission zur Revision der hamburgischen Verfassung. Von 1859 bis 1866 war er zudem Bürgerschaftsmitglied und seit 1864 Mitglied der Steuer-Deputation. Auch im Verein für Statistik arbeitete Neßmann. Beruflich betreibt der 1817 in Hamburg Geborene eine Gold- und Silberwarenhandlung in der Stadt.

X. Zahl der Diensthöten in den Familien-Haushaltungen.

Benennung der Haushalte.	Haushaltungen								
	2 Personen		3 Personen		4 Personen				
	Haushold- tagen	Diensthöten männlich weiblich	Haushold- tagen	Diensthöten männlich weiblich	Haushold- tagen	Diensthöten männlich weiblich	Haushold- tagen	Diensthöten männlich weiblich	
Stadter Steuerdistrikt.	114	1	17	122	2	42	114	2	62
Stadter Steuerdistrikt.	159	1	12	141	1	17	122	2	17
Stadter Steuerdistrikt.	109	7	12	121	1	15	121	1	75
Stadter Steuerdistrikt.	105	10	126	11	14	134	1	12	1
Stadter Steuerdistrikt.	200	1	1	120	1	1	100	1	1
Stadter Steuerdistrikt.	134	9	121	1	15	121	1	1	1
Stadter Steuerdistrikt.	10	1	12	1	1	1	1	1	1
Stadter Steuerdistrikt.	128	5	124	1	1	125	1	1	1
Total	1216	1	68	1219	8	120	1222	7	142
Stadter Steuerdistrikt.	172	1	12	128	1	1	122	1	12
Stadter Steuerdistrikt.	127	1	12	128	1	1	122	1	12
Stadter Steuerdistrikt.	122	1	12	128	1	1	122	1	12
Stadter Steuerdistrikt.	149	1	12	128	1	1	122	1	12
Stadter Steuerdistrikt.	125	1	12	128	1	1	122	1	12
Stadter Steuerdistrikt.	128	1	12	128	1	1	122	1	12
Total	1227	1	70	1229	1	121	1222	1	146
Stadter Steuerdistrikt.	22	1	12	128	1	1	122	1	12
Stadter Steuerdistrikt.	22	1	12	128	1	1	122	1	12
Stadter Steuerdistrikt.	169	1	12	128	1	1	122	1	12
Stadter Steuerdistrikt.	122	1	12	128	1	1	122	1	12
Stadter Steuerdistrikt.	122	1	12	128	1	1	122	1	12
Stadter Steuerdistrikt.	122	1	12	128	1	1	122	1	12
Total	609	1	65	612	1	66	611	1	642
Stadter Steuerdistrikt.	122	1	12	128	1	1	122	1	12
Stadter Steuerdistrikt.	122	1	12	128	1	1	122	1	12
Stadter Steuerdistrikt.	122	1	12	128	1	1	122	1	12
Stadter Steuerdistrikt.	122	1	12	128	1	1	122	1	12
Stadter Steuerdistrikt.	122	1	12	128	1	1	122	1	12
Total	1222	1	65	1222	1	64	1222	1	109
Stadter Steuerdistrikt.	122	1	12	128	1	1	122	1	12
Stadter Steuerdistrikt.	122	1	12	128	1	1	122	1	12
Stadter Steuerdistrikt.	122	1	12	128	1	1	122	1	12
Stadter Steuerdistrikt.	122	1	12	128	1	1	122	1	12
Stadter Steuerdistrikt.	122	1	12	128	1	1	122	1	12
Total	602	1	27	603	1	28	602	1	122

1866
1871

Bureau für Steuerstatistik

Das Bureau für Steuerstatistik wird zunächst in einem Verwaltungsgebäude an der Bleichenbrücke beherbergt, wo bereits die Steuer-Deputation sowie andere Behörden untergebracht sind. Es nutzt zwei Räume im dritten Stock des Gebäudes.

Bereits am 3. Dezember 1866 führt das Bureau für Steuerstatistik eine Volkszählung durch. Diese ist verbunden mit einer Mietpreis-, Grundeigentums- und Abvermietungserhebung. Die daraus erstellten Tabellen werden zur Angabe von Bevölkerungszahlen und zur Erstellung von Steuerlisten genutzt. Gleichzeitig sind sie Grundlage für die Wählerlisten zur Parlamentswahl des Norddeutschen Bundes. Diese erstmals mit Fragebogen durchgeführte Erhebung ergibt – ohne Schiffsbevölkerung – 213 793 Seelen in der Hansestadt.

1871

In Hamburg kommen auf einen Arzt 1 485 Einwohnerinnen und Einwohner (Zum Vergleich: 2015 versorgt ein Arzt/eine Ärztin rund 386 Einwohnerinnen und Einwohner).

N^o 2 **Marschlande** **District**

Unter Hinweis auf die Bekanntmachung E. H. Senats vom 23. November 1866 werden die Bewohner des Landgebietes aufgefordert, die folgenden Fragen genau und gewissenhaft zu beantworten und zu dem Ende diesen Bogen auszufüllen und mit eigenhändiger Unterschrift zu versehen.

Den Angaben sind die in der Nacht vom 2. zum 3. December obwaltenden Wohnungs- und Personalverhältnisse zu Grunde zu legen.

Am 3. December oder unmittelbar nach demselben wird dieser Bogen abgeholt. Die Bogen sind angewiesen, den Bewohnern auf Verlangen beim Ausfüllen der Bogen behilflich zu sein.

Hamburg, November 1866.

Die Steuer-Deputation.

I. Fragen in Bezug auf Wohnungsverhältnisse.

1. Benennung der Straße
2. Nummer des Hauses, Hofes oder Platzes
3. Nummer oder Buchstabe der Wohnung
4. Angabe ob Haus, Unterhaus, Laden, Keller, Bade, Sahl oder Etage und welche?
5. Wer ist der Eigenthümer des Hauses oder der Wohnung?
6. Wo wohnt derselbe?
7. Wie viel Miethe zahlen Sie jährlich mit Einschluß der Vergütung für Wasser?
8. Haben Sie Theile obiger Wohnung oder des zu derselben gehörigen Landes wieder vermiethet, so ist anzugeben:
a. Die Zahl der vermietheten Theile (Wass Land remiethet etc., so wie die Culturart angegeben, ob Acker, Gartenland, Wiesen etc.)
b. Vor- und Zuzamen des Miethers
c. Betrag der jährlichen Miethe oder Grundmiethe
d. Liegt in der Miethe Vergütung für andere Leistungen und für welche?

9. Haben Sie noch andere Lokalitäten oder Ländereien ausser den obigen in Benutzung, so ist anzugeben:
a. Lage, Strasse und Nummer
b. Beschreibung, ob Wohnung, Geschäftsbau, Stallung, Lager raum, Laden, Werkstat oder Land. (Bei Land ist die Culturart anzugeben, ob Acker, Garten, Wiesen etc.)
c. Betrag der jährlichen Miethe oder Grundmiethe
d. Wer ist der Eigenthümer?
e. Wo wohnt derselbe?

10. Besitzen Sie auf Hamburger Gebiet, in der Stadt, den Vorstädten oder auf dem Landgebiet Grundeigentum, Gebäude oder Ländereien, so ist die Strasse und Nummer anzugeben und wenn Strasse und Nummer fehlen, die Lage sonst näher zu bezeichnen:
1
2
3
4

Zufolge Art. 6 der Grundsteuerverordnung ist bei unrichtigen Miethe-Angaben die Hälfte des verzeichneten Betrages der Miethe als Strafe zu entrichten.

Das obige Angaben genau und gewissenhaft gemacht sind, bescheinige ich durch meine eigenhändige Unterschrift.

Hamburg, den 3. December 1866.

II. Fragen in Bezug auf persönliche Verhältnisse.

11. Name, Vor- und Nachname
12. Geburtsjahr
13. Geburtsort
14. Beruf
15. Religion
16. Stand oder Grundlebensverhältnisse
17. Anzahl der Kinder
18. Civilstand
19. Wohnort
20. Bemerkungen

Amtliche Statistik in Hamburg

Bereits seit 1835 wurden auf dem Hamburger Zollcomtoir Übersichten über die Einfuhr wichtiger Waren als freiwillige Nebenarbeit zusammengestellt. Diese Arbeiten übernahm 1844 ein bei der Commerz-Deputation (heute Handelskammer) eingerichtetes „Handelstatistisches Büro“. Zudem gab es einen 1853 gegründeten Verein für Statistik, dessen Kapazitäten die Bedürfnisse der Politik aber nicht befriedigen konnten.



Verwaltungsgebäude St. Annenplatz 1
1876 - 1884

1872 wird das Amt als *Statistisches Bureau der Steuerdeputation* eine eigene Abteilung der Steuerdeputation. Mit dem Einquartierungsgesetz von 1875 wird dem Statistischen Bureau auf Veranlassung des Senats die Organisation der Unterbringung durchziehender Truppen sowie ihrer Pferde und Geräte übertragen. Hierfür wird eine Sektion für Einquartierung eingerichtet, die Verzeichnisse von Massen-, Bürger- und sonstigen Quartieren sowie ab 1903 Pferdeverzeichnisse anlegt. Zudem arbeitet das Statistische Bureau im Auftrag des Senats das Hamburger Quartierleistungsgesetz aus.

1883 tritt Johann Christoph Friedrich Neßmann aus gesundheitlichen Gründen von seinem Posten zurück. Sein Nachfolger wird Dr. phil. Ludwig Georg Adalbert Koch. Koch wurde 1851 in Leipzig geboren und studierte Volkswirtschaft, bevor er im Königlichen Preussischen Statistischen Büro in Berlin arbeitete. 1884 wird er zum Vorstand des Statistischen Bureaus der Steuer-Deputation in Hamburg ernannt. Sein Vorgänger ist zu diesem Zeitpunkt bereits verstorben.



Nr.	Namen	1880	1881	1882	1883	1884	1885	1886	1887	1888	1889	1890	1891	1892	1893	1894	1895	1896	1897	1898	1899	1900	
0	<u>Umlinwerk</u>																						
1	<u>Leipziger Vorort</u>	16	12	1	21	30	39	46	51	57	64	71	78	85	92	99	106	113	120	127	134	141	
2	<u>Wohnplätze</u>	176	176	173	166	160	150	141	132	124	117	110	104	98	92	87	82	77	72	67	62	57	
3	<u>Arbeiterwohnungen</u>	161	170	175	189	182	166	161	158	156	154	152	150	148	146	144	142	140	138	136	134	132	
4	<u>Arbeiterwohnungen</u>	129	129	163	164	191	192	200	208	216	224	232	240	248	256	264	272	280	288	296	304	312	
5	<u>Arbeiterwohnungen</u>	57	60	95	78	52	99	46	52	59	66	73	80	87	94	101	108	115	122	129	136	143	
6	<u>Arbeiterwohnungen</u>	263	311	299	320	324	329	339	349	358	367	376	385	394	403	412	421	430	439	448	457	466	
7	<u>Arbeiterwohnungen</u>	91	83	85	49	39	20	11	65	66	57	58	59	60	61	62	63	64	65	66	67	68	
8	<u>Arbeiterwohnungen</u>	123	131	192	127	127	116	111	113	115	117	119	121	123	125	127	129	131	133	135	137	139	
9	<u>Arbeiterwohnungen</u>	118	119	128	266	310	319	319	323	323	324	324	324	324	324	324	324	324	324	324	324	324	
10	<u>Arbeiterwohnungen</u>	71	71	72	74	77	79	81	83	85	87	89	91	93	95	97	99	101	103	105	107	109	
11	<u>Arbeiterwohnungen</u>	391	425	432	460	473	481	489	497	505	513	521	529	537	545	553	561	569	577	585	593	601	
12	<u>Arbeiterwohnungen</u>	962	911	611	619	620	623	624	625	626	627	628	629	630	631	632	633	634	635	636	637	638	
13	<u>Arbeiterwohnungen</u>	101	101	103	104	105	106	107	108	109	110	111	112	113	114	115	116	117	118	119	120	121	
14	<u>Arbeiterwohnungen</u>	220	226	221	221	221	221	221	221	221	221	221	221	221	221	221	221	221	221	221	221	221	
15	<u>Arbeiterwohnungen</u>	71	64	54	54	54	54	54	54	54	54	54	54	54	54	54	54	54	54	54	54	54	
16	<u>Arbeiterwohnungen</u>	131	123	123	123	123	123	123	123	123	123	123	123	123	123	123	123	123	123	123	123	123	
17	<u>Arbeiterwohnungen</u>	91	91	91	91	91	91	91	91	91	91	91	91	91	91	91	91	91	91	91	91	91	
18	<u>Arbeiterwohnungen</u>	—	—	—	—	—	—	—	—	—	—	—	—	—	—	—	—	—	—	—	—	—	
19	<u>Arbeiterwohnungen</u>	—	—	—	—	—	—	—	—	—	—	—	—	—	—	—	—	—	—	—	—	—	
20	<u>Arbeiterwohnungen</u>	—	—	—	—	—	—	—	—	—	—	—	—	—	—	—	—	—	—	—	—	—	
21	<u>Arbeiterwohnungen</u>	—	—	—	—	—	—	—	—	—	—	—	—	—	—	—	—	—	—	—	—	—	
22	<u>Arbeiterwohnungen</u>	—	—	—	—	—	—	—	—	—	—	—	—	—	—	—	—	—	—	—	—	—	
23	<u>Arbeiterwohnungen</u>	—	—	—	—	—	—	—	—	—	—	—	—	—	—	—	—	—	—	—	—	—	
24	<u>Arbeiterwohnungen</u>	—	—	—	—	—	—	—	—	—	—	—	—	—	—	—	—	—	—	—	—	—	
25	<u>Arbeiterwohnungen</u>	—	—	—	—	—	—	—	—	—	—	—	—	—	—	—	—	—	—	—	—	—	
26	<u>Arbeiterwohnungen</u>	—	—	—	—	—	—	—	—	—	—	—	—	—	—	—	—	—	—	—	—	—	
27	<u>Arbeiterwohnungen</u>	—	—	—	—	—	—	—	—	—	—	—	—	—	—	—	—	—	—	—	—	—	
28	<u>Arbeiterwohnungen</u>	—	—	—	—	—	—	—	—	—	—	—	—	—	—	—	—	—	—	—	—	—	
29	<u>Arbeiterwohnungen</u>	—	—	—	—	—	—	—	—	—	—	—	—	—	—	—	—	—	—	—	—	—	
30	<u>Arbeiterwohnungen</u>	—	—	—	—	—	—	—	—	—	—	—	—	—	—	—	—	—	—	—	—	—	
31	<u>Arbeiterwohnungen</u>	—	—	—	—	—	—	—	—	—	—	—	—	—	—	—	—	—	—	—	—	—	

1872
1906

Statistisches Bureau der Steuerdeputation



Gebäude des ehemaligen Heiligengeisthospitals
Heiligengeistkirchhof 6 & Heiligengeistbrücke 1
1884 - 1904



Dr. Georg Koch
1883 - 1905

Aufgrund der hohen Bedeutung der Wahlen werden die Zentralwahlkommission und die Sektion für Einquartierung durch einen Senats- und Bürgerschaftsbeschluss vom 11.7./24.8.1900 vom Statistischen Bureau abgetrennt. Die Aufgaben übernimmt seitdem das „Bureau für Wahl- und Einquartierungsangelegenheiten“ der Steuerdeputation. Dieses wird jedoch wiederum – aufgrund einer nicht genehmigten Beamtenstelle – vom Direktor des Statistischen Bureaus geleitet.

1872

Das Statistische Bureau der Steuerdeputation ermittelte im Auftrag der Bau-Deputation und der Polizeibehörde, dass 45 Prozent aller Wohnungen im hamburgischen Staatsgebiet über Wasserklosets verfügen (Berlin: 8,7 Prozent).

10. bis 12.
Oktober
1872

In Hamburg findet die fünfte „Conferenz der Vorstände der Statistischen Ämter und Bureaux deutsche Städte“ statt.

Tabelle 2. Das Verhältniß zwischen Einkommen und Miete nach der Höhe des Einkommens im Jahre 1891.

Durchschnitt der Einkommen	Anzahl der beobachteten Fälle	Summe der Einkommen	Summe der Mieten	Durchschnitt der Mieten	Mietewerth in Procent des Einkommens
„	„	„	„	„	„
700	1 187	830 300	219 772	185	26,45
800	6 011	4 808 800	1 242 673	207	25,81
900	1 600	1 440 000	354 439	222	24,61
1 000	4 777	4 777 000	1 128 123	236	25,62
1 100	4 363	4 799 300	1 174 976	269	24,48
1 300	1 906	2 477 800	550 999	289	22,24
1 500	1 803	2 704 500	608 518	338	22,50
1 700	1 341	2 169 700	409 657	371	21,84
1 900	1 330	2 527 000	584 647	440	23,14
2 100	849	1 782 900	380 329	448	21,33
2 300	787	1 810 100	386 771	491	21,37
2 500	690	1 725 000	355 108	515	20,58
2 700	428	1 155 600	236 270	552	20,14
2 900	968	2 807 200	592 039	612	21,69
3 300	1 082	3 570 600	683 639	632	19,15
3 900	912	3 556 800	665 301	729	18,71
4 500	578	2 601 000	465 126	805	17,88
5 100	597	3 044 700	549 518	920	18,06
5 700	525	2 992 500	519 585	990	17,36
6 500	424	2 756 000	450 170	1 062	16,33
7 500	373	2 797 500	443 186	1 188	15,84
8 500	304	2 584 000	384 769	1 266	14,89
9 500	236	2 242 000	339 110	1 457	15,15
11 000	263	2 893 000	389 678	1 482	13,47
13 000	183	2 405 000	293 370	1 586	12,89
15 000	167	2 505 000	296 694	1 777	11,84
17 000	119	2 023 000	213 082	1 790	10,33
19 000	105	1 935 000	210 228	2 009	10,37
22 500	150	3 375 000	328 553	2 190	9,78
27 500	104	2 860 000	231 954	2 230	8,11
35 000	99	3 465 000	230 320	2 326	6,65
45 000	43	1 935 000	109 126	2 538	5,61
55 000	32	1 760 000	105 201	3 288	5,98
70 000	32	2 240 000	101 973	3 187	4,55
90 000	11	990 000	31 308	2 846	3,16
109 089	14	1 527 233	41 995	2 999	2,71
129 973	3	389 917	11 300	3 767	2,90
153 218	4	612 872	20 171	5 043	3,29
170 631	2	341 261	5 481	2 740	1,61
196 000	1	196 000	3 867	3 867	1,97
496 500	1	496 500	5 126	5 126	1,03
Summe	34 306	93 910 683	15 405 912	.	16,40

Wegen Platzmangels siedelt das Statistische Bureau 1876 von der Bleichenbrücke in das Gebäude der ehemaligen Transatlantischen Dampfschiffahrtsgesellschaft am St. Annenplatz 1 (heute „Am Sandtorkai“) über. Durch die Einrichtung des Freihafens muss es diesen Standort aber bereits 1884 wieder verlassen. Von nun an ist es im ehemaligen Heiligengeisthospital, Heiligengeistkirchhof 6, untergebracht (heute: ehemalige Oberfinanzdirektion, Rödingsmarkt 2). Im Zuge der Trennung von Wahl- und Einquartierungsamt zieht das Statistische Bureau dann ins Nachbargebäude Heiligengeistbrücke 1, um 1904 gemeinsam mit der Steuer-Deputation an die Anschrift Große Bleichen 28 zu ziehen.

Während der Choleraepidemie meldet das Statistische Bureau täglich telegrafisch die Cholerazahlen an das kaiserliche Gesundheitsamt in Berlin.

1892

II. Die Choleraepidemie im Jahre 1873.

Die Cholera trat in Hamburg am 14. Juni auf, an welchem Tage der erste Erkrankungsfall vorkam, erreichte ihren Höhepunkt in der letzten Hälfte des August und fiel dann wieder ziemlich rasch bis in die Mitte des September, doch kamen noch bis zum 8. November einzelne Erkrankungen und Todesfälle vor. Ueber die Erkrankungen nach der Zeit, nach der örtlichen Vertheilung, sowie nach dem Alter, nach grossen Altersgruppen, nach dem Geschlecht und nach dem Beruf der Erkrankten, ist ein sehr in's Einzelne gehender Bericht vom Medizinalinspektorat veröffentlicht, der aber über die Todesfälle nur summarische Angaben enthält, hingegen sehr werthvolle Einzelheiten über die Verschleppung der Krankheit, sowie über die wahrscheinlichsten Ursachen des besonders heftigen Ausbreitens derselben in einzelnen Gegenden. Die Zählblätter, welche zu dieser Arbeit benutzt wurden, sind dem statistischen Bureau zur weiteren Ausnutzung übergeben. Es erschien angemessen, dieselben in der Weise zu benutzen, dass die Resultate der Bearbeitung eine Ergänzung des Berichts des Medizinalinspektorats bilden. Die vorliegende Arbeit lehnt sich deshalb an diesen Bericht an, beobachtet auch die Reihenfolge, dass zunächst die zeitliche, dann die räumliche Vertheilung der Erkrankungen und Todesfälle und schliesslich die Personalien der Erkrankten und Gestorbenen behandelt werden. Um eine möglichst vollständige Uebersicht des Auftretens der letzten Choleraepidemie zu geben, war es unvermeidlich, nicht nur manche Thatsachen und Ausföhrungen aus dem Bericht des Medizinalinspektorats zu wiederholen, sondern auch von den auf die Erkrankungen bezüglichen Zahlenreihen die hauptsächlichsten zur Vervollständigung der Uebersichten dieser Arbeit zu benutzen.

1871, 1873). Das letzte Auftreten war kein ungewöhnlich häufiges, es entfielen auf 10,000 Einwohner 257 Todesfälle. Beim ersten Auftreten im Jahre 1831 war, soweit die für jene Zeit noch nicht ganz zuverlässig ermittelten Bevölkerungszahlen eine Vergleichung gestatten, die Sterblichkeit relativ etwa fünfmal, bei dem Wiederauftreten im folgenden Jahr 1832 mehr als viermal so stark als 1873. Auch 1840, 1866 und namentlich 1857 wurde eine über das Doppelte hinausgehende relative Sterblichkeit beobachtet. Andere Jahre zeigen dagegen eine weit geringere Sterblichkeit, namentlich kaum ein Siebentel der diesjährigen Sterblichkeitsziffer. Im Allgemeinen war in den Jahren 1831, 1832, 1848, 1849, 1857, 1859 und 1866 die Sterblichkeit grösser, 1851, 1855, 1854, 1856, 1856 und 1871 kleiner als 1873.

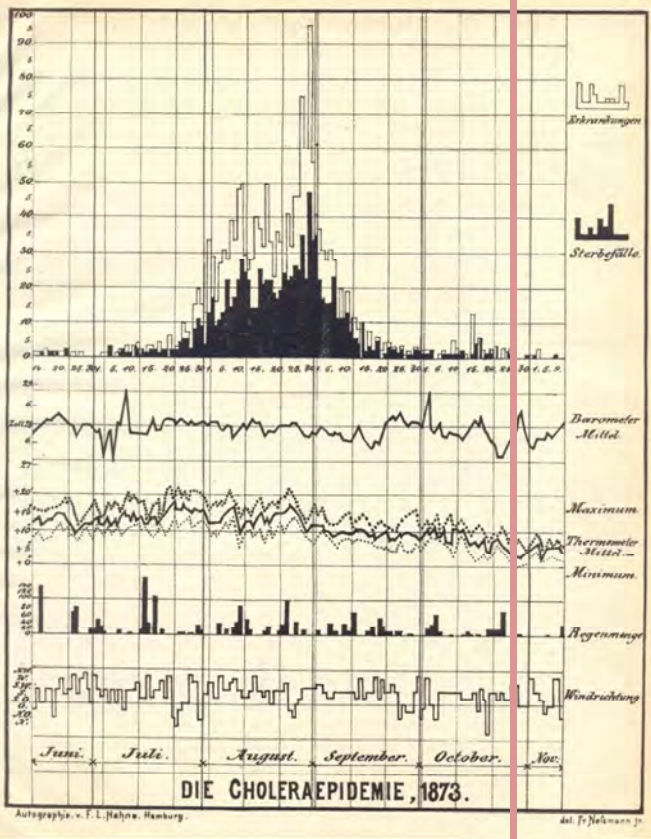
Die Zählkarten enthielten Namen, Alter, Geschlecht und Wohnung oder Aufenthalt der Erkrankten, sowie den Tag der Erkrankung, *eventuell* den Tag des Todes. Bei Erwachsenen, namentlich bei den Männern, war auch der Beruf angegeben. Eine thunlichst weitgehende Ausnutzung dieses Materials erschien um so mehr gerechtfertigt, als die Daten sowohl von Fachkundigen angegeben, als von ebensolchen Kräfte revidirt, berichtet und vervollständigt sind.

I. Die Erkrankungen und die Todesfälle nach der zeitlichen Vertheilung.

a. Allgemeine Uebersicht.

Die nachstehende Tabelle ordnet die Erkrankten und Gestorbenen, unterschieden nach dem Geschlecht, nach einzelnen Tagen. Um über etwaigen Zusammenhang der Häufigkeit der Fälle mit meteorologischen Erscheinungen einen Ueberblick zu gewinnen, sind der mittlere Barometerstand, Maximal-, Minimal- und mittlerer Thermometerstand, sowie die gefällene Regenmenge für die einzelnen Tage hinzugefügt.

Tage	Mittlerer Barometerstand	Thermometerstand		Regenmenge	Erkrankte	Gestorbene	
		Maximum	Minimum			u.	w.
Juni 14	27.10.34	16.0	9.7	12.0	0.0	1	—
15	27.11.53	16.0	10.0	13.0	1.0	—	—
16	28.0.13	16.0	9.0	10.0	1.0	1	—
17	28.0.58	15.0	7.0	11.0	0.0	2	—
18	28.1.54	16.0	8.0	12.0	0.0	—	1
19	28.2.41	16.0	8.0	12.7	0.1	—	1
20	28.3.13	17.0	10.0	14.0	0.0	—	—
21	28.2.93	19.0	12.0	15.0	0.0	1	—
22	28.2.04	18.7	10.7	15.0	0.0	—	2
23	28.0.13	19.0	11.0	15.0	0.0	—	—
24	28.0.59	17.0	8.0	15.0	0.1	1	—
25	27.8.06	15.0	9.0	11.7	0.5	—	—
26	27.11.21	10.0	8.0	9.7	7.0	1	—
27	28.0.48	13.0	7.0	10.0	1.0	—	—
28	27.0.50	14.0	10.0	12.0	1.0	—	—
29	28.0.49	16.0	11.0	12.0	0.0	—	—
30	27.11.25	18.0	8.0	13.0	0.0	—	—
Juni	28.0.55	19.0	7.0	12.0	291.0	7	4



1906
1911

Statistisches Bureau und Bureau der Zentralwahlkommission



Verwaltungsgebäude
Große Bleichen 28
1904 - 1910



Verwaltungsgebäude Rödingsmarkt 83
1910 - 1917



Dr. Wilhelm Beukemann
1905 - 1915

Da Statistisches Bureau und Zentralwahlkommission auch personell immer wieder aufeinander angewiesen sind, wird die 1900 beschlossene Trennung der beiden Ämter 1906 aufgehoben und das Amt unter dem Namen *Statistisches Bureau und Bureau der Zentralwahlkommission* wieder zusammengelegt. Wahl- und Einquartierungsbüro folgen an den Standort Große Bleichen 28.

1910 gibt das Statistische Bureau den Standort an den Großen Bleichen auf und zieht zurück auf das Grundstück des ehemaligen Heiligengeisthospitals, diesmal unter der Adresse Rödingsmarkt 83.

Zu den Aufgaben des Einquartierungsamtes gehören mittlerweile die Verpflegung und Unterbringung von Wehrmatsangehörigen, Pferden und Gerät aller Art. Hierfür werden Verzeichnisse über Massenquartiere, Bürgerquartiere, Hotels, Garagen und Pferdeställe angelegt.

Am 1. Januar 1906 tritt Dr. rer. pol. Adolph Friedrich Wilhelm Beukemann die Nachfolge Kochs als Direktor des Statistischen Bureaus der Steuerdeputation an. Der 1856 in Gittelde im Harz geborene Beukemann hatte nach einem Studium der Staatswissenschaften drei Jahre lang als wissenschaftlicher Hilfsarbeiter am Kaiserlichen Statistischen Reichsamts gearbeitet und war 1884 zum Preußischen Königlichen Statistischen Bureau übergetreten, bevor er 1889 eine Stelle als zweiter Beamter im Statistischen Bureau der Steuerdeputation in Hamburg antrat.

STATISTISCHES AMT

1912
—
1919



Prof. Dr. Helmut Sköllin
1915 - 1945



Ehemaliges Johanniskloster am Klosterwall
1917 - 1931

Um den selbständigen Charakter und den eigenen Aufgabenkreis des Amtes zu untermauern, wird das Statistische Bureau und Bureau der Zentralwahlkommission 1912 in *Statistisches Amt* umbenannt.

Mit dem beginnenden ersten Weltkrieg verliert das Amt seinen Leiter: Wilhelm Beukemann wird als Soldat im ersten Weltkrieg verwundet und erliegt am 4. März 1915 seinen Verletzungen. Sein Nachfolger wird der 1881 in Warnemünde geborene Dr. Helmut Guido Adolf Christian Sköllin. Der Pastorensohn promovierte in Staatswissenschaften und war seit 1909 als zweiter Oberbeamter beim Statistischen Bureau und Bureau der Zentralwahlkommission beschäftigt.

Während des ersten Weltkrieges treten allgemeine Verwaltungsaufgaben in den Vordergrund. Da während des Krieges keine Wahlen stattfinden, werden die entsprechenden Mitarbeiter für andere Aufgaben, z. B. im Einquartierungsamt, herangezogen. Aber auch die Vermittlung Arbeitsloser in kriegswichtige Betriebe, die Ausgabe von Lebensmittelkarten sowie gegen Kriegsende die Wohnungsvermittlung gehören zu den Aufgaben des Amtes. Zudem ruht die Bautätigkeit während des Weltkrieges vollständig, sodass sich Hamburg in der Folge mit einer großen Wohnungsnot konfrontiert sieht. Im Statistischen Amt wird daraufhin durch Senats- und Bürgerschaftsbeschluss ein amtlicher Wohnungsnachweis eingerichtet. Dieser sieht einen An- und Abmeldezwang für frei gewordene Wohnungen vor. Vor diesem Hintergrund werden im Amt auch Register für Vermieter sowie für Wohnungssuchende eingeführt.

Mitten im Krieg zieht das Amt erneut um. Seit 1917 befinden sich die Räumlichkeiten in dem zum Bürohaus umgebauten ehemaligen Johanniskloster am Klosterwall.

Die Ausgaben des Einquartierungsamtes für Zahlungen an die Quartiergeber summieren sich im 1. Weltkrieg auf 28,8 Millionen Mark. Davon werden 16,9 Millionen Mark vom Deutschen Reich erstattet. Die Differenz plus die Verwaltungskosten müssen aus hamburgischen Staatsmitteln aufgewendet werden.

1920
—
1937

Statistisches Landesamt



Verwaltungsgebäude Gotenhof, Steckelhörn 12
seit 1931

Nachdem die Steuern seit 1920 an das Deutsche Reich gezahlt werden, erfolgt die endgültige Loslösung des Statistischen Amtes von der Steuerverwaltung. Das nun selbständige Amt erhält den Namen *Statistisches Landesamt*.

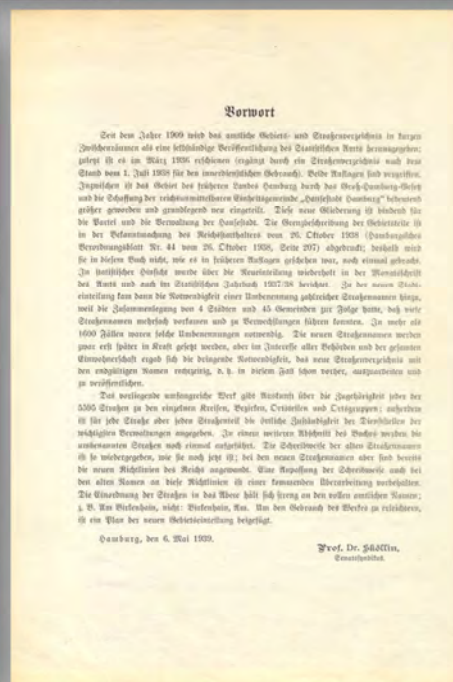
Mit Bekanntmachungen vom 2. November 1922 und vom 29. Oktober 1924 bestätigt der Senat die Aufgaben des Amtes. Demnach gehören die Durchführung der Wahlen, der Reichsvolks- und anderer Zählungen, die Personenstandsaufnahmen, die Führung des Personenverzeichnisses der Haushaltungsvorstände, der Grundeigentümer, Pächter und Eigner gewerblicher Betriebsstätten und Handelsunternehmen zu den zentralen Aufgaben. Außerdem sorgt das Amt für das Ausschreiben und die Zustellung der Steuerkarten für Lohnsteuerpflichtige.

Insbesondere werden nach dem ersten Weltkrieg wieder Wahlen durchgeführt. In der Zeit zwischen den Weltkriegen führt das Amt unter Leitung von Dr. Helmut Sköllin zwölf Wahlen zur Nationalversammlung und zum Reichstag, acht Volksabstimmungen, -begehren oder -entscheide, zwei Reichspräsidentenwahlen mit je zwei Wahlgängen sowie acht Bürgerchaftswahlen durch.

1928 schließen Hamburg und Preußen einen Staatsvertrag mit dem Ziel, einen einheitlichen Wirtschaftsraum an der Unterelbe zu schaffen. Eine hierfür eingesetzte Kommission örtlicher Sachverständiger konstituiert sich 1929 unter der Federführung Sköllins, der als guter Organisator gilt. Die Bestrebungen münden schließlich im Groß-Hamburg-Gesetz. Der Leiter des Statistischen Landesamtes ist damit wesentlich in die Vorbereitungen – sowie später auch in die Durchführung – des Groß-Hamburg-Gesetzes eingebunden.

1925 Die Bücherei des Amtes umfasst 35 547 Bücher (heute verfügt das Statistiskamt Nord über mehr als 110 000 Medieneinheiten).

10. August 1931 Der Amtssitz wird an den heutigen Standort, in den Gotenhof, Steckelhörn 12, verlegt.



Mit dem 1937 erlassenen Groß-Hamburg-Gesetz werden zahlreiche selbständige Städte, Gemeinden und Dörfer – darunter die Städte Altona, Wandsbek und Bergedorf sowie Harburg-Wilhelmsburg – Teil Hamburgs. Infolge dessen wird auch das 1871 gegründete „Amt für Wirtschaft und Statistik der Stadt Altona“ mit dem Statistischen Landesamt zum *Statistischen Amt der Hansestadt Hamburg* vereinigt. Der Amtsleiter Sköllin erhält am 1. April 1938 die Ernennung zum Senatssyndicus als Anerkennung seiner organisatorischen Leistung und fachlichen Unterstützung bei der Vorbereitung des Groß-Hamburg-Gesetzes.

Da das Amt bereits seit 1889 an der Benennung von Straßen mitwirkte und zudem auch ein Straßen- und Ortsverzeichnis herausgibt, beteiligt es sich infolge der Gebietsreform durch das Groß-Hamburg-Gesetz an der Gebietseinteilung sowie der Umbenennung von Straßen.

1938
1945

Statistisches Amt der Hansestadt Hamburg

Mit dem Ausbruch des zweiten Weltkrieges verlagern sich die Aufgaben des Amtes noch einmal. 1936 werden vom Amt bereits Haushaltsnachweise für den Bezug von Butter ausgegeben. Hinzu kommen die Unterbringung durchziehender Truppen und die Raumbeschaffung für Wehrmachtsdienststellen und ihrer Angehörigen. Im Reichsauftrag führt das Amt im Juli 1943 eine neue Volkszählung durch, die einen Bevölkerungsschwund von 1,7 auf 1,5 Millionen Einwohner ergibt. Nach den Großangriffen auf Hamburg wohnen im August 1943 nur noch rund 800 000 Menschen im Gebiet der Hansestadt.

Auch im Amt selbst sinkt die Mitarbeiterzahl – insbesondere durch Dienstverpflichtungen für die Rüstungsindustrie sowie Einberufungen zur Wehrmacht – von 360 Mitarbeitern zu Beginn des Krieges auf 125 Mitarbeiter im Oktober 1944. Während der letzten Kriegshandlungen im Winter/Frühjahr 1945 müssen die verbliebenen Mitarbeiter schließlich in den Trümmern nach Holz suchen, um das Amtsgebäude überhaupt beheizen zu können. Den entfernt wohnenden Mitarbeitern ist es mittlerweile nicht mehr möglich, durch die zerstörte Stadt zur Arbeit zu gelangen. Dennoch werden selbst im März 1945 noch Tabellen an das Statistische Reichsamts gesendet, u. a. die Ergebnisse der Schlachtungsstatistik für den Februar 1945 und eine Übersicht „Ermittlungen über die Stutenbedeckungen 1944“.

Der Leiter des Amtes, Dr. Helmut Sköllin, wird 1945 von der britischen Militärregierung entlassen.

1. November
1941

Das Amt feiert sein 75-jähriges Bestehen. Die amtseigene Veröffentlichung „Aus Hamburgs Verwaltung und Wirtschaft“ veröffentlicht in einer Sonderausgabe einen Abriss der historischen Entwicklung.

Judengemeinden sind nach den Angaben des Statistischen Reichsamts

Ortschaft	Juden v. H. der Bevölkerung	Mischlinge	
		1. Grades	2. Grades
Wien	91 490	4,8	6 250
Berlin	82 788	1,9	8 854
Frankfurt/M.	14 861	0,6	1 579
Breslau	11 127	0,8	1 725
Hamburg	10 131	0,6	3 960
Köln	8 529	0,4	829
München	5 659	0,6	1 345

In diesen 7 Großstädten wohnen mehr als zwei Drittel aller Juden, drei Fünftel aller Mischlinge ersten Grades und etwas mehr als die Hälfte der Mischlinge zweiten Grades. Der Anteil der Juden an der Gesamtbevölkerung ist am höchsten in Wien mit 4,8 v. H., danach in Frankfurt mit 2,6 v. H. und in Berlin mit 1,9 v. H. Bei der Beurteilung dieser Ergebnisse muß man aber berücksichtigen, daß die Zahl der Juden im Deutschen Reich sich seit 1933 ganz erheblich vermindert hat; denn im Jahre 1933 betrug im Reichs-

Die Juden und jüdischen Mischlinge in der Hansestadt Hamburg nach Kreisen und Kreisteilen

Kreis	Juden (%)		Jüdische Mischlinge				Juden und Mischlinge insgesamt	
	überhaupt	v. H. der Bevölkerung	1. Grades (%)		2. Grades (%)		überhaupt	v. H. der Bevölkerung
			überhaupt	v. H. der Bevölkerung	überhaupt	v. H. der Bevölkerung		
Kreisteil 1a	565	0,3	131	0,2	128	0,2	555	0,2
1b	1 935	1,4	625	0,4	446	0,3	3 106	2,1
2a	759	0,7	391	0,3	262	0,2	1 415	1,4
2b	4 158	7,4	428	1,7	209	0,6	2 085	9,1
3a	869	1,9	322	0,4	207	0,3	1 298	1,2
3b	65	0,4	56	0,4	22	0,2	146	1,0
3c	91	0,6	82	0,5	42	0,3	156	0,8
3d	—	—	1	—	1	—	2	—
4a	143	0,3	171	0,4	115	0,2	432	0,9
4b	67	0,1	107	0,1	129	0,1	303	0,4
4c	26	—	29	—	23	—	108	0,2
4d	294	0,3	261	0,3	267	0,3	821	0,8
5a	20	0,1	134	0,1	108	0,1	312	0,4
5b	—	—	8	—	8	—	16	—
6a	198	0,1	123	0,1	181	0,1	482	0,2
6b	129	0,1	232	0,1	233	0,1	646	0,5
6c	126	0,1	120	0,1	73	0,1	319	0,3
7a	222	0,3	143	0,2	105	0,1	467	0,7
7b	239	0,3	76	0,1	38	0,1	314	1,1
7c	44	0,1	87	0,1	84	0,1	215	0,5
7d	19	0,1	41	—	46	—	106	0,4
7e	19	0,1	31	0,1	28	—	78	0,5
7f	25	0,1	58	0,1	45	0,1	129	0,6
7g	148	0,1	111	0,1	107	0,1	366	—
8a	17	0,1	21	—	13	—	54	—
8b	26	0,1	43	—	20	—	109	—
8c	—	—	6	—	11	—	19	—
9a	19	—	26	0,1	25	0,1	70	—
9b	—	—	2	—	2	—	4	—
10a	52	0,1	62	0,1	57	0,1	172	—
10b	22	0,1	17	—	18	—	62	—
10c	29	0,1	69	0,1	67	0,1	147	—
10d	19	0,1	25	0,1	20	0,1	64	—
Kreis 1	2 991	1,9	756	0,3	684	0,3	3 341	2,5
2	4 957	1,3	1 000	0,6	674	0,3	6 530	—
3	596	0,5	434	0,3	273	0,2	1 403	—
4	226	0,3	267	0,3	209	0,1	643	—
5	364	0,2	501	0,3	383	0,2	1 248	—
6	443	0,2	525	0,3	489	0,2	1 507	—
7	208	0,1	344	0,1	403	0,1	1 015	—
8	95	—	163	0,1	100	0,1	358	—
9	19	—	28	0,1	28	—	75	—
10	122	0,1	165	0,1	158	0,1	445	—
Stadtbezirk	9 919	0,6	4 191	0,3	3 122	0,2	12 232	—
Landbezirk	212	0,1	251	0,1	234	0,1	677	—
Hansestadt Hamburg ¹⁾	10 131	0,6	4 422	0,3	3 356	0,2	12 909	—
Schiffsbevölkerung	—	—	6	—	9	—	15	—
Hansestadt Hamburg insgesamt	10 131	0,6	4 428	0,3	3 399	0,2	12 918	—
Darunter ausländ.	4 891	0,3	2 091	0,1	1 617	0,1	7 599	—
einw.	5 240	0,2	2 337	0,1	1 772	0,1	9 368	—

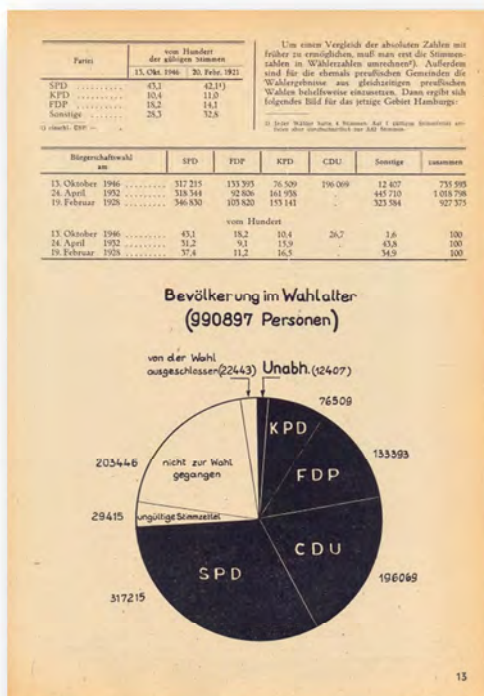
Auch die hamburgische amtliche Statistik stand unter dem Einfluss des Nationalsozialismus. So wurden bei der Volkszählung 1939 erstmals „die Juden und jüdischen Mischlinge nach ihrer Abstammung“ gezählt. Letztlich dienten diese Volkszählungsergebnisse auch der Einrichtung einer „Volkstumskartei“, einer Kartei aller „Nicht-Arier“ im Deutschen Reich und damit auch der Verfolgung und Ermordung der Juden im Holocaust.



Dr. Friedrich Kästner
1945 - 1955

Nach dem zweiten Weltkrieg wird Dr. Friedrich Kästner die Leitung des Amtes, das nun wieder *Statistisches Landesamt* heißt, übertragen. Der in Bayreuth geborene Kästner war zuvor im Bayerischen Statistischen Landesamt und im Statistischen Reichsamt in Berlin tätig. Von 1925 bis 1938 leitete er als Direktor das Statistische Amt der Stadt Altona, um danach bis 1945 im Statistischen Amt der Hansestadt Hamburg als Senatsrat zu arbeiten. Bei seiner – zunächst kommissarischen – Ernennung zum Leiter des Amtes ist Kästner der einzige im Amt verbliebene Beamte des höheren Dienstes.

In den ersten Nachkriegsjahren hat das Amt weiterhin mit den Auswirkungen des Krieges zu kämpfen. So können Beheizung und Beleuchtung der Amtsräume zunächst nicht sichergestellt werden, was sich wiederum auf die Gesundheit des – unterbesetzten – Personals auswirkt.



Hamburg in Zahlen

Herausgegeben vom Statistischen Landesamt der Hansestadt Hamburg

Jahrgang 1948 Hamburg, den 7. August 1948 Nr. 7

Die Flüchtlinge in Hamburg.

1. Stand vom 29. Oktober 1946.

Bei der Volkszählung am 29.10.1946 wurde die ortsaussere Bevölkerung nach ihrem Wohnsitz am 1. September 1939 gefragt. Auf Grund dieser Angaben über den Wohnsitz bei Kriegsausbruch wurden für die Länder der britischen Besatzungszone die Zahlen für Flüchtlinge und Vertriebene ermittelt, und zwar für die Flüchtlinge aus den Gebieten der sowjetischen Besatzungszone und Berlin, und für die Vertriebenen aus dem Gebiet östlich der Oder/Neiße und aus dem Ausland. Die Flüchtlinge- und Vertriebenenzahlen wurden also nach statistischer Methode für den gleichen Stichtag gewonnen. In diesen Zahlen sind allerdings auch diejenigen Personen gezählt, die zwar am 1.9.39 ihren Wohnsitz in den sogenannten Flüchtlingsgebieten (sowjetische Zone, Berlin, Berlin-Ost und Teile und Ausland) hatten, die aber nicht erst als Flüchtlinge, sondern während des Krieges aus beruflichen oder sonstigen Gründen normal nach Hamburg ausgewandert sind, so daß diese Flüchtlingsangehörige als etwas überhöht anzusehen ist. Auf den Anteil dieser Gruppe wird später noch näher eingegangen. In Juli 1947 wurden 973 derartige Personen festbestellt.

Zahl der Flüchtlinge in Hamburg am 29.10.1946

Herkunftgebiet (Wohnsitz am 1.9.39)	Flüchtlinge und Vertriebene		
	gesamt	weibl.	mannl.
1. Flüchtlinge	16.498	10.661	5.837
dav. sowjetische Zone	9.322	6.090	3.232
" Berlin	7.173	6.811	13.984
2. Vertriebene	21.420	10.354	11.066
a) östlich der Oder und Neiße	17.763	7.443	10.320
" Ostpreußen	6.694	3.246	12.910
" Brandenburg	765	750	1.519
" Schlesien	5.892	4.940	12.876
b) Ausland nach d. Stand v. 1.1.1939	7.252	7.200	14.452
dav. Remotland	312	362	674
" Dänzig	2.015	1.095	3.911
" Österreich	407	374	1.061
" Polen	1.061	1.205	2.264
" Tschechoslowakei	1.298	940	2.238
" Sowjetunion u. Baltische Staaten	420	617	1.037
" Sonstige Länder	1.659	1.607	3.266
Flüchtlinge und Vertriebene zusammen	49.171	42.215	37.306

1946
2003

Statistisches Landesamt



Dr. Alfred Urban
1955 - 1958

Gleichzeitig nimmt die Zahl der Aufgaben nicht ab. So hat das Amt in den Nachkriegsjahren neben den Hamburger Behörden und dem Statistischen Reichsamt auch der Militärregierung Daten zur Verfügung zu stellen. Zudem müssen 1 665 Straßen umbenannt werden, da diese entweder durch das Groß-Hamburg-Gesetz noch doppelt vorhanden sind oder die Namen nationalsozialistisch oder militärisch geprägt sind. In dieser Zeit werden auch die in den Straßennamen häufig vorkommenden Zusammensetzungen mit -beck, -wärdler und -fleth in -bek, -werder und -fleet vereinheitlicht.

Am 12. Mai 1955 wird Dr. Alfred Urban mit der Wahrnehmung der Geschäfte des Direktors des Statistischen Landesamtes beauftragt. Urban wurde 1893 in Hamburg geboren und studierte neben seiner Tätigkeit im mittleren Verwaltungsdienst an der kurz zuvor gegründeten Universität Hamburg, wo er anschließend promovierte. Urban ist bereits – mit Unterbrechung – seit 1928 im Statistischen Landesamt beschäftigt.

13. Oktober
1946

Das Amt organisiert die ersten Bürgerschaftswahlen nach dem Krieg.

15. bis 19.
September
1952

In Hamburg findet die Jahrestagung des Verbands Deutscher Städtestatistiker (VDSt) und der Deutschen Statistischen Gesellschaft in Hamburg (DStatG) statt.

1959

Das seit 1847 bestehende Handelsstatistische Amt der Behörde für Wirtschaft und Verkehr wird ins Statistische Landesamt eingegliedert.

- 12 -

noch: Die Lebenspreise wichtiger Bedarfsgüter

1 Weizen, 1 Hfr. gemittelt:		1 Mehl, 1 kg, 1. Sorte:	
Hamburg	0,50 "	Hamburg	13,25 DM
Düsseldorf	0,45 "	Düsseldorf	12,50 "
Essen	0,50 "	Essen	11,55 "
Karlsruhe	0,70 "	Karlsruhe	12,00 "
Wiesbaden	0,90 "	Wiesbaden	12,00 "
Frankfurt a/M.	1,00 "	Frankfurt a/M.	18,00 "
1 Fahrrad ohne Bespannung:		1 Fahrraddecke:	
Hamburg	150 DM	Hamburg	7,00 DM
Düsseldorf	109 "	Düsseldorf	8,00 "
Essen	135 "	Essen	7,55 "
Karlsruhe	145 "	Karlsruhe	7,25 "
Frankfurt a/M.	140 "	Frankfurt a/M.	7,50 "
1 Fahrradschlauch:		1 Gummlatte, 220 v. 40 W:	
Hamburg	2,50 DM	Hamburg	1,20 DM
Düsseldorf	2,50 "	Düsseldorf	1,25 "
Essen	2,40 "	Essen	1,25 "
Karlsruhe	2,20 "	Karlsruhe	1,45 "
Frankfurt a/M.	2,85 "	Frankfurt a/M.	1,15 "
Lebensmittelpreise nach der Währungsreform (in veränderten Einheiten)			
1 kg Weizenmehl:		1 kg Weizenbrot:	
Hamburg	3,00 DM	Hamburg	6,50 DM
Düsseldorf	2,00 "	Düsseldorf	6,00 "
Essen	5,00 "	Essen	6,00 "
Karlsruhe	5,00 "	Karlsruhe	6,00 "
1 kg Butter:		1 kg Margarine:	
Hamburg	24,00 DM	Hamburg	16,00 DM
Düsseldorf	20,00 "	Düsseldorf	22,00 "
Essen	22,60 "	Essen	16,00 "
Karlsruhe	22,00 "	Karlsruhe	16,50 "
Frankfurt a/M.	24,00 "	Frankfurt a/M.	20,00 "
Wiesbaden	22,00 "	Wiesbaden	20,00 "
Herns	22,00 "	Worms	20,00 "
1 amerikanische Zigarette:		1 kg Rohkaffee:	
Hamburg	0,75 DM	Hamburg	48,00 DM
Düsseldorf	0,45 "	Düsseldorf	56,00 "
Essen	0,50 "	Essen	56,00 "
Karlsruhe	0,50 "	Karlsruhe	56,00 "
Frankfurt a/M.	0,35 "	Worms	56,00 "
Herns	0,25 "		

1) Nach Mitteilung des Statistischen Amtes für das Vereinigte Wirtschaftsgebiet.
Schnell.



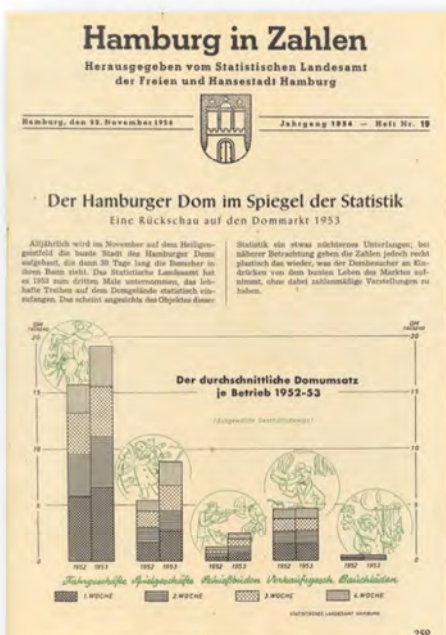
Prof. Dr. Peter J. Deneffe
1958 - 1964



Dr. Olaf Boustedt
1965 - 1976

Nur drei Jahre später scheidet Urban als Direktor wieder aus. Für ihn übernimmt Prof. Dr. Peter J. Deneffe 1958 die Leitung des Amtes. Deneffe wurde in Frankfurt am Main geboren und nach Promotion und Kriegseinsatz Leiter des dortigen stadtstatistischen Amtes. Anschließend war er bis zu seiner Berufung beim Statistischen Bundesamt in Wiesbaden beschäftigt. Unter Deneffes Leitung beginnt die Einführung der elektronischen Datenverarbeitung. 1965 wird er in Hamburg zum Staatsrat der Behörde für Wirtschaft und Verkehr ernannt. Für eine Interimszeit von fast einem Jahr leitet der gebürtige Lübecker Dr. Wilhelm Heinsohn das Statistische Landesamt.

Zum 1. Mai 1965 wird dem in St. Petersburg geborenen Dr. Olaf Boustedt die Leitung des Amtes übertragen. Boustedt hat eine breite Erfahrung auf dem Gebiet der amtlichen Statistik. So leitete er bereits das Estländische Statistische Zentralamt in Reval, arbeitete im Bayrischen Statistischen Landesamt, war Schriftleiter des „Allgemeinen Statistischen Archivs“, leitete die Wirtschaftsforschung beim „Metropolitan Toronto Planning Board“ und das Amt für Stadtforschung der Stadt Nürnberg.



Die im Keller des Gotenhofs gelagerten Materialien werden Opfer der Sturmflut. Unter anderem werden 400 Bänder ausländischer Literatur, 4 000 Straßenverzeichnisse sowie sämtliche Wahlakten der Wahlen von 1946 bis 1961 vernichtet.

Februar
1962

In Hamburg wird die Behörde für Inneres errichtet und das Statistische Landesamt dieser eingegliedert.

Mai
1962

1946
2003

Statistisches Landesamt



Dr. Erhard Hruschka
1976 - 1996



Dr. Wolfgang Bick
1996 - 2011

Unter Boustedts Leitung finden unter anderem die Bürgerschafts- und Bezirksversammlungen 1966 statt, bei denen erstmals Magnetbänder sowie in der Wahlnacht eine elektronische Datenverarbeitungsanlage eingesetzt werden.

1976 übernimmt Dr. Erhard Hruschka die Leitung des Amtes. Hruschka wurde 1931 in Dresden geboren und studierte Rechtswissenschaften in Frankfurt am Main. Neben bzw. nach seiner Position als Amtsleiter war er als internationaler Regierungsberater tätig. So organisierte er unter anderem in den 1990er Jahren demokratische Wahlen in ehemaligen jugoslawischen Republiken sowie 2004 die ersten jemals durchgeführten Wahlen in Saudi-Arabien.

Am 31.12.1982 detoniert – wohl aus Protest gegen die geplante Volkszählung 1983 – ein Sprengsatz in der Bibliothek des Statistischen Landesamtes, der jedoch niemanden verletzt. Es entstehen lediglich Wasserschäden an Mobiliar und Wänden. Die geplante Volkszählung wird durch ein Urteil des Bundesverfassungsgerichts vom 15. Dezember 1983 untersagt.

1987 wird die ursprünglich für 1983 geplante Volkszählung – den Auflagen des Bundesverfassungsgerichts folgend, aber dennoch gegen starke Widerstände in der Bevölkerung – durchgeführt. Im Statistischen Landesamt trifft ein präparierter Brief ein, der sich beim Öffnen entzündet und einen Mitarbeiter erheblich verletzt.

1996 übernimmt Dr. Wolfgang Bick die Leitung des Statistischen Landesamtes. Bick studierte Mathematik und Physik, promovierte aber über das englische Wahlsystem. Vor seinem Eintritt in das Statistische Landesamt Hamburg leitete er das Amt für Statistik, Wahlen und Einwohnerwesen in Frankfurt am Main.

1966

Aus Anlass des 100-jährigen Bestehens des Amtes findet die Jahrestagung des VDSSt und der DSG in Hamburg statt.

1991

Das Amt feiert zu seinem 125-jähriges Bestehen ein Fest mit allen Mitarbeiterinnen und Mitarbeitern im Gotenhof.



Dr. Hans-Peter Kirschner
2004 - 2009

Dr. Wolfgang Bick
1996 - 2011

Am 1. Januar 2004 fusioniert das Statistische Landesamt Hamburg mit dem Statistischen Landesamt Schleswig-Holstein zum *Statistischen Amt für Hamburg und Schleswig-Holstein*. Ziel der Fusion sind die Verbesserung der Wirtschaftlichkeit und die Nutzung von Synergien. Die beiden vormaligen Statistischen Landesämter Hamburg und Schleswig-Holstein gehen in der neuen Institution auf, die beiden Standorte Hamburg und Kiel bleiben bestehen. Für den offiziellen Namen *Statistisches Amt für Hamburg und Schleswig-Holstein* wird in der Praxis schnell die kürzere Form *Statistikamt Nord* gebräuchlich.

Die Amtsführung wird zunächst einem zweiköpfigen Vorstand aus den bisherigen Amtsleitern Dr. Hans-Peter Kirschner (Kiel) und Dr. Wolfgang Bick (Hamburg) übertragen.

Die Fusion stellt das neue Amt vor eine Reihe neuer Herausforderungen. Da Hamburg Rechtssitz des neuen Amtes ist, müssen Verfügungen und Dienstvereinbarungen nach Hamburger Recht überarbeitet werden. Zudem müssen unter anderem eine mittelfristige Finanzplanung sowie eine Kosten-Leistungsrechnung eingeführt werden sowie die gesamte Organisationsstruktur überarbeitet werden, um Aufgaben zu zentralisieren und Synergien nutzen zu können.



2004
bis heute

Statistisches Amt für Hamburg und Schleswig-Holstein



Helmut Eppmann
2010 - 2016



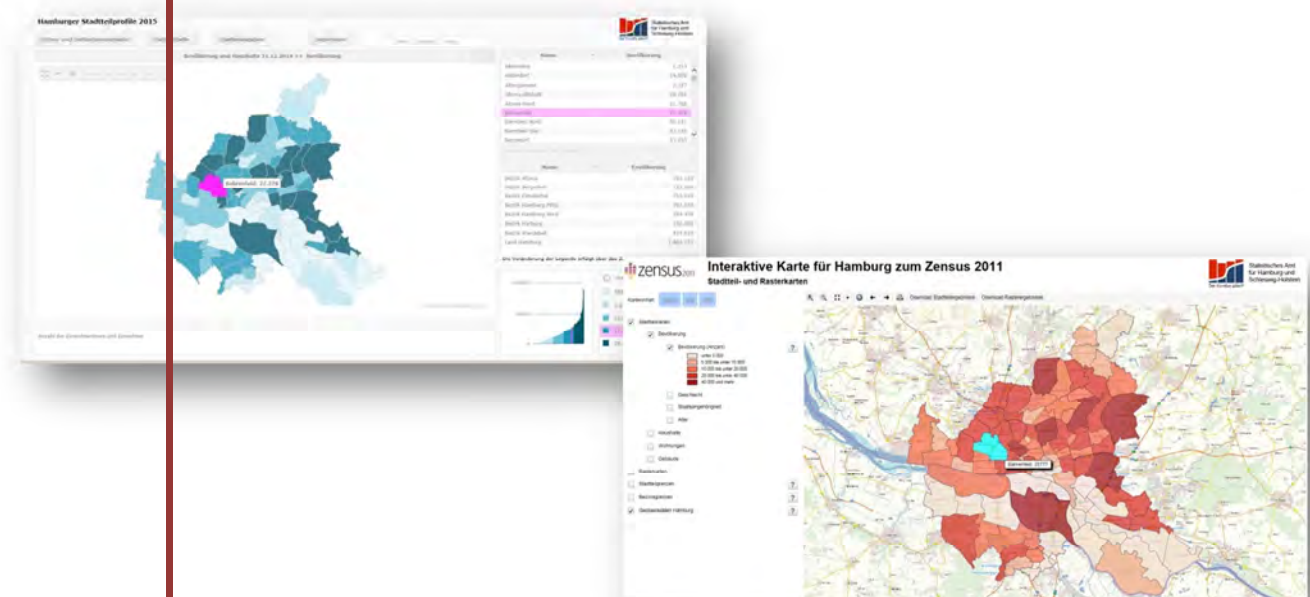
Renate Cohrs
ab 2016

2010 übernimmt Helmut Eppmann die Leitung des Amtes. Der studierte Volkswirt hatte zuvor den Geschäftsbereich Statistik des statistischen Amtes Nordrhein-Westfalen „Information und Technik Nordrhein-Westfalen“ geleitet. Für eine Übergangszeit leitet er das Amt gemeinsam mit Herrn Dr. Bick, der im April 2011 in den Ruhestand tritt.

In der knapp sechsjährigen Amtszeit von Helmut Eppmann wird erstmals seit 1987 wieder eine Volkszählung durchgeführt: der Zensus 2011. Statt wie im Jahr 1987 eine Vollerhebung setzt der Zensus 2011 auf ein gemischtes Verfahren, das neben vorhandenen Registerdaten lediglich stichprobenhafte Befragungen nutzt. Für den Zensus 2011 führt das Statistikamt Nord bei über 440 000 Menschen in Hamburg und Schleswig-Holstein Befragungen durch.

15. bis 18.
September
2015

Auf dem Gelände der Helmut-Schmidt-Universität findet die Statistische Woche statt. Der Fachkongress ist zum ersten Mal seit 35 Jahren wieder in der Hansestadt.





Dienstgebäude in Kiel, Fröbelstraße 15 - 17



Dienstgebäude in Hamburg, Steckelhörn 12

Weiterhin fällt in die Amtszeit von Herrn Eppmann im Jahr 2014 das 10-jährige Jubiläum des Statistikamtes Nord, das im Rahmen des Amtsfestes in Kiel gefeiert wird.

Im Frühjahr 2016 tritt Helmut Eppmann in den Ruhestand. Für ihn übernimmt Frau Renate Cohrs die Leitung des Amtes. Mit der diplomierten Volkswirtin und erfahrenen IT-Expertin, die zuvor in leitender Funktion im Mehr-Länder-Unternehmen Dataport tätig war, liegt die Leitung des Amtes erstmals in den Händen einer Frau.

Statistischer Daten zu den Stadtteilen Hamburgs. © Statistikamt Nord

Stadtgebiet	Bevölkerung und Haushalte 31.12.2014													
	Bevölkerung	Unter 18-Jährige	Anteil der unter 18-Jährigen in %	65-Jährige und ältere	Anteil der 65-Jährigen und älteren in %	Ausländerinnen und Ausländer	Anteil Ausländerinnen und Ausländer in %	Bevölkerung mit Migrationshintergrund	Anteil der Bevölkerung mit Migrationshintergrund in %	Unter 18-Jährige mit Migrationshintergrund	Anteil der unter 18-Jährigen mit Migrationshintergrund in %	Haushalte	Personen pro Haushalt	
	Anzahl der Einwohnerinnen und Einwohner	Anzahl der Kinder und Jugendlichen unter 18 Jahren		Anzahl dieser Einwohnerinnen und Einwohner über 14 Jahren		Anzahl dieser Einwohnerinnen und Einwohner über 14 Jahren an der Gesamtbevölkerung		Anzahl der Einwohnerinnen und Einwohner mit Migrationshintergrund				Anzahl der Haushalte		
Hamburg-Altona	1.799	747	9,9	520	12,8	28,1	21,2	752	42,0	119	67,7	1.298	1,4	
Hamburg-Mitte	2.003	291	13,9	251	12,1	40,3	19,3	887	32,9	140	48,1	1.143	1,8	
Hamburg-Nord	12.372	1.585	11,2	1.700	14,2	2.603	21,0	4.433	35,9	705	50,9	8.560	1,4	
St. Pauli	22.435	2.870	12,8	2.111	9,4	4.998	22,3	8.137	36,3	1.443	50,5	15.177	1,5	
St. Georg	10.682	1.055	10,0	1.350	12,6	2.467	23,1	3.962	37,1	557	11,3	6.966	1,5	
Hammrbrook	2.244	156	7,0	88	3,9	790	35,3	1.121	49,9	114	72,6	1.441	1,6	
Bergedorf	6.773	647	9,6	989	14,6	1.901	22,2	2.563	37,8	412	63,7	4.380	1,5	
Hamm	37.948	4.245	11,2	5.654	14,8	6.674	17,4	12.637	33,6	2.691	61,3	29.905	1,3	
Horn	38.296	5.657	14,8	6.176	16,1	9.141	23,9	18.232	47,6	8.045	71,5	22.734	1,4	
Bilstedt	89.806	13.403	15,0	12.423	13,8	16.570	18,4	37.659	42,0	9.857	73,1	34.406	1,3	
Heselerode	1.429	376	26,3	112	7,9	968	67,9	1.064	74,4	952	96,3	819	1,8	
Rotherbaum	9.040	1.032	11,4	1.324	14,6	2.389	26,5	4.730	52,3	1.167	76,2	5.171	1,6	
Vahlstedt	4.707	560	11,9	372	7,9	2.081	44,2	3.244	71,0	406	63,3	2.508	1,9	
Wilhelmsburg	52.892	11.031	20,9	7.335	13,9	16.920	32,0	30.754	58,2	8.555	77,6	25.790	2,2	
Kleiner Grasbrook und Stear	1.326	83	6,3	61	4,6	546	41,2	692	52,2	71	85,5	1.054	1,3	
Waltershof und Finkenwerder	11.721	1.915	16,3	2.207	19,3	1.774	15,1	9.168	78,6	789	81,2	6.216	1,3	
Hamburg	1.000.000	100.000	10,0	100.000	10,0	100.000	10,0	100.000	10,0	100.000	10,0	100.000	1,0	
Schleswig-Holstein	1.800.000	200.000	11,1	200.000	11,1	200.000	11,1	200.000	11,1	200.000	11,1	200.000	1,1	

Auch Schleswig-Holstein weist eine über 270 Jahre lange Geschichte der Amtlichen Statistik auf. Eine erste Volkszählung in den Herzogtümern Schleswig und Holstein fand beispielsweise bereits 1769 statt. Bis in die 40er-Jahre des 20. Jahrhunderts wurde die Statistik jedoch stets aus der Ferne durchgeführt: Zur Zeit der dänischen Herrschaft aus Kopenhagen, zur preußischen Zeit und während des Deutschen Reiches aus Berlin. Mit dem Ende des zweiten Weltkrieges wurde dem Land erstmals eine eigenständige Rolle übertragen.

Seit dem 20. Januar 1947 firmierte die für die amtliche Statistik zuständige Fachbehörde unter der Bezeichnung „Statistisches Landesamt Schleswig-Holstein“ und feierte im Jahr 1997 das 50-jährige Bestehen.

Grafik: Krankenhauspatientinnen und -patienten und ihre Verweildauer in Krankenhäusern in Hamburg 1990 - 2013



Herausgeber:

Statistisches Amt für Hamburg und Schleswig-Holstein
Anstalt des öffentlichen Rechts
Steckelhörn 12, 20457 Hamburg

Bestellungen:

Telefon: 040 42831-1723
Fax: 040 42796-4044
E-Mail: kundenmanagement@statistik-nord.de

Auskünfte:

Telefon: 040 42831-1766
Fax: 040 42731-1708
E-Mail: info@statistik-nord.de
Internet: www.statistik-nord.de

Bildnachweise:

Seite 18: eigene Bilder, fotografiert von Kerstin Enderlein
Seite 19: eigene Bilder, fotografiert von Andrea Klick
Übrige: Staatsarchiv, Staatliche Pressestelle, Museum für Hamburgische Geschichte, Statistisches Landesamt, Vereinsbank Hamburg, Privat, Erwin Schmude / Günther Felgendreher, eigene Bilder

November 2016

© Vervielfältigung und Verbreitung, auch auszugsweise, mit Quellenangabe gestattet