

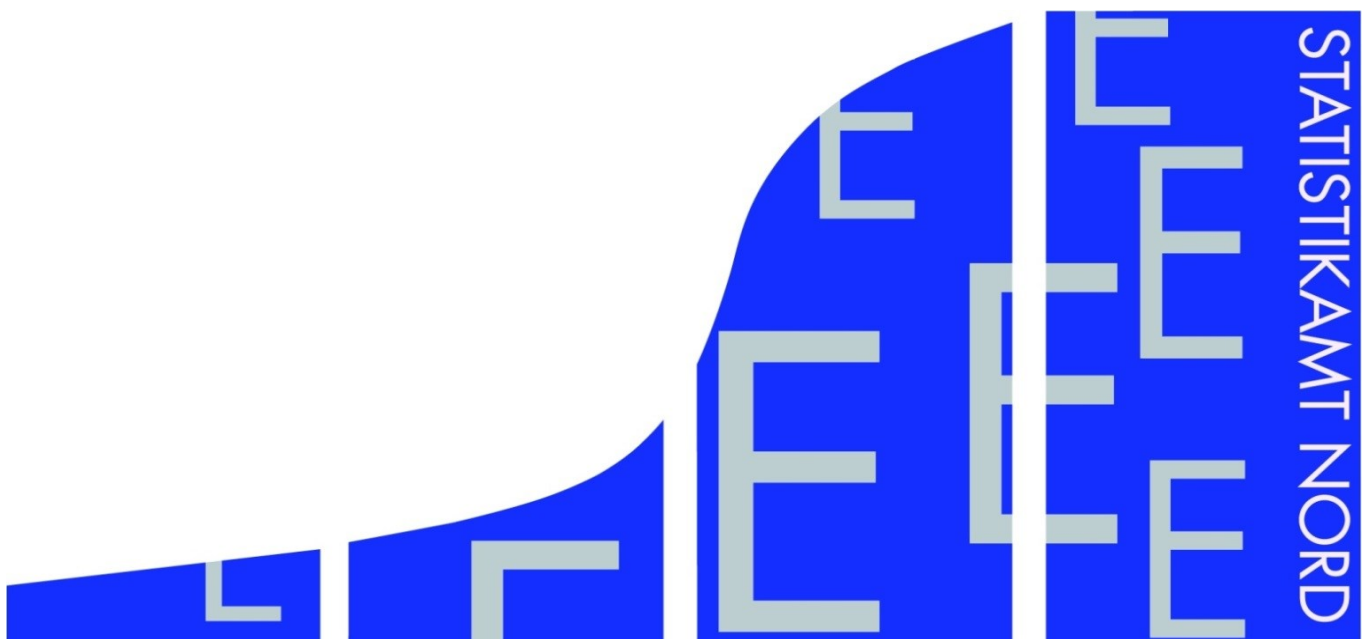
STATISTISCHE BERICHTE

Kennziffer: E I 1 - m 12/16 SH

# Verarbeitendes Gewerbe sowie Bergbau und Gewinnung von Steinen und Erden in Schleswig-Holstein Dezember 2016

- Vorläufige Ergebnisse -

Herausgegeben am: 15. Februar 2017



## Impressum

### Statistische Berichte

#### Herausgeber:

#### Statistisches Amt für Hamburg und Schleswig-Holstein

– Anstalt des öffentlichen Rechts –

Steckelhörn 12  
20457 Hamburg

#### Auskunft zu dieser Veröffentlichung:

Holger Lycke

Telefon: 0431 6895-9242

E-Mail: [ProduzierendesGewerbe@statistik-nord.de](mailto:ProduzierendesGewerbe@statistik-nord.de)

#### Auskunftsdienst:

E-Mail: [info@statistik-nord.de](mailto:info@statistik-nord.de)

Auskünfte: 040 42831-1766

0431 6895-9393

Internet: [www.statistik-nord.de](http://www.statistik-nord.de)

© Statistisches Amt für Hamburg und Schleswig-Holstein, Hamburg 2017  
Auszugsweise Vervielfältigung und Verbreitung mit Quellenangabe gestattet.

Sofern in den Produkten auf das Vorhandensein von Copyrightrechten Dritter hingewiesen wird, sind die in deren Produkten ausgewiesenen Copyrightbestimmungen zu wahren. Alle übrigen Rechte bleiben vorbehalten.

#### Zeichenerklärung:

0	weniger als die Hälfte von 1 in der letzten besetzten Stelle, jedoch mehr als nichts
–	nichts vorhanden (genau Null)
...	Angabe fällt später an
·	Zahlenwert unbekannt oder geheim zu halten
X	Tabellenfach gesperrt, weil Aussage nicht sinnvoll
a. n. g.	anderweitig nicht genannt
u. dgl.	und dergleichen
H. v.	Herstellung von

# Inhaltsverzeichnis

	Seite
<b>Impressum/Zeichenerklärung</b>	2
<b>Methodische Hinweise</b>	4
<b>Tabellenteil</b>	
1. Betriebe, Tätige Personen, geleistete Arbeitsstunden und Bruttoentgelte im Verarbeitenden Gewerbe sowie Bergbau und Gewinnung von Steinen und Erden in Schleswig-Holstein im Dezember 2016 nach Wirtschaftszweigen (Vorläufige Ergebnisse)	6
2. Umsatz der Betriebe im Verarbeitenden Gewerbe sowie Bergbau und Gewinnung von Steinen und Erden in Schleswig-Holstein im Dezember 2016 nach Wirtschaftszweigen (Vorläufige Ergebnisse)	10
3. Tätige Personen und Umsatz der fachlichen Betriebsteile im Verarbeitenden Gewerbe sowie Bergbau und Gewinnung von Steinen und Erden in Schleswig-Holstein im Dezember 2016 nach Wirtschaftszweigen (Vorläufige Ergebnisse)	14
4. Auftragseingang der fachlichen Betriebsteile in ausgewählten Bereichen des Verarbeitenden Gewerbes in Schleswig-Holstein im Dezember 2016 (Vorläufige	20
5. Betriebe, Tätige Personen, geleistete Arbeitsstunden, Bruttoentgelte und Umsatz im Verarbeitenden Gewerbe sowie Bergbau und Gewinnung von Steinen und Erden in Schleswig-Holstein nach Kreisen und ausgewählten Gemeinden im Dezember 2016 (Vorläufige Ergebnisse)	23
6. Betriebe, Tätige Personen, geleistete Arbeitsstunden, Bruttoentgelte und Umsatz im Verarbeitenden Gewerbe sowie Bergbau und Gewinnung von Steinen und Erden in Schleswig-Holstein 2007 bis 2016 (Aktuelles Jahr = Vorläufige Ergebnisse)	24
<b>Grafiken</b>	
1. Tätige Personen, Gesamtumsatz und Auslandsumsatz der Betriebe im Verarbeitenden Gewerbe sowie Bergbau und Gewinnung von Steinen und Erden in Schleswig-Holstein nach Monaten 2015 bis 2016 (Aktuelles Jahr = Vorläufige Ergebnisse)	25
2. Tätige Personen der Betriebe im Verarbeitenden Gewerbe sowie Bergbau und Gewinnung von Steinen und Erden in Schleswig-Holstein im Dezember 2016 - Veränderung in ausgewählten Wirtschaftszweigen gegenüber dem Vorjahresmonat (Vorläufige Ergebnisse)	26
3. Umsatz der Betriebe im Verarbeitenden Gewerbe sowie Bergbau und Gewinnung von Steinen und Erden in Schleswig-Holstein im Dezember 2016 - Veränderung in ausgewählten Wirtschaftszweigen gegenüber dem Vorjahresmonat (Vorläufige Ergebnisse)	27

## Methodische Hinweise

Ab Berichtsmonat Januar 2009 werden die Ergebnisse des Monatsberichts für Betriebe des Verarbeitenden Gewerbes sowie des Bergbaus und der Gewinnung von Steinen und Erden in der fachlichen Gliederung der „Klassifikation der Wirtschaftszweige, Ausgabe 2008 (WZ 2008)“ nachgewiesen. Mit der Einführung der WZ 2008 wird die Verordnung (EG) Nr. 1893/2006 des Europäischen Parlaments und des Rates vom 20. Dezember 2006 (ABl. Nr. L 393 S. 1) zur Einführung der Statistischen Systematik der Wirtschaftszweige in der Europäischen Gemeinschaft (NACE Rev.2) umgesetzt.

Die Anwendung der neuen Klassifikation hat Auswirkungen auf den Berichtskreis der Statistiken im Produzierenden Gewerbe, weil einige Tätigkeiten innerhalb des Produzierenden Gewerbes umgruppiert, andere zusätzlich aufgenommen oder ausgegliedert wurden. Darüber hinaus erfolgt die Kodierung der Wirtschaftszweige nunmehr nach einem neuen Nummerierungssystem. An der Periodizität der Erhebung und den Erhebungsmerkmalen selbst hat sich im Wesentlichen nichts geändert.

Infolge der strukturellen Veränderungen beim Produzierenden Gewerbe durch den Übergang auf die WZ 2008 zählen jetzt zum Beispiel die Branchen des Verlagsgewerbes und des Recyclings nicht mehr zum Verarbeitenden Gewerbe. Auch innerhalb des Verarbeitenden Gewerbes wurden mit der WZ 2008 erhebliche Anpassungen bei der Zusammensetzung der Wirtschaftszweige vorgenommen. So werden künftig Montage- und Installationsleistungen in eigenständigen Klassen der WZ 2008 nachgewiesen.

Nicht mehr zum Verarbeitenden Gewerbe zählen Betriebe, die schwerpunktmäßig fremdbezogene Waren oder Dienstleistungen in eigenem Namen bzw. im Namen des Unternehmens/ der Unternehmensgruppe, zu dem/der sie gehören, verkaufen (Converter). Diese Einheiten werden künftig in der Regel dem Handel oder den Dienstleistungen zugerechnet.

Neben den Angaben für die Wirtschaftszweig-gliederungen der WZ 2008 werden auch Ergebnisse für die Hauptgruppen „Vorleistungsgüter, Investitionsgüter, Gebrauchsgüter, Verbrauchsgüter und Energie“ veröffentlicht. Die Verordnung (EG) Nr. 656/2007 der Kommission vom 14. Juni 2007 (ABl. EU Nr. L 155 S. 3) legt die Definition der Hauptgruppen fest.

Um einen korrekten Vergleich zu ermöglichen, wurden die Ergebnisse des Jahres 2008 auf die WZ 2008 umgeschlüsselt.

## Berichtskreis:

Der **Berichtskreis** des Monatsberichts für Betriebe umfasst:

Sämtliche Betriebe des Wirtschaftsbereichs Verarbeitendes Gewerbe sowie Bergbau und Gewinnung von Steinen und Erden mit mindestens 50 tätigen Personen.

Betriebe des Wirtschaftsbereichs Verarbeitendes Gewerbe sowie Bergbau und Gewinnung von Steinen und Erden mit mindestens 50 tätigen Personen, sofern sie zu Unternehmen gehören, deren wirtschaftlicher Schwerpunkt außerhalb des Produzierenden Gewerbes liegt.

Der Berichtskreis wird jeweils zum Januar eines Berichtsjahres auf der Grundlage der Daten zur Anzahl der Tätigen Personen im September des Vorjahres neu festgelegt. Die erstmalige Einbeziehung von „Aufsteigern“ bzw. die Nichtberücksichtigung von „Absteigern“ führt zu Jahresbeginn regelmäßig zu geringfügigen Sprüngen in den nachgewiesenen Zeitreihen.

## Darstellung der Ergebnisse:

Bei Betrieben werden die Merkmale „Tätige Personen“ und „Umsatz“ sowohl für Betriebe als auch für fachliche Betriebsteile aufbereitet. Bei der Aufbereitung für Betriebe (Tabellen 1, 2, 5, 6) werden die Ergebnisse nach örtlichen Betriebseinheiten aufgerechnet, d. h., es werden kombinierte Betriebe (Betriebe mit fachlichen Betriebsteilen in mehreren WZ 2008-Klassen, z. B. Maschinenbau und Gießerei) mit den Angaben für den gesamten Betrieb der WZ 2008-Klasse zugerechnet, in der das wirtschaftliche Schwergewicht des Betriebes liegt.

In der Aufbereitung für fachliche Betriebsteile (Tabellen 3, 4) werden dagegen die Ergebnisse der fachlichen Betriebsteile kombinierter Betriebe auf die verschiedenen WZ 2008-Klassen aufgeteilt, denen die einzelnen Betriebsteile ihrer Produktion entsprechend zuzurechnen sind.

Das Ergebnis „Verarbeitendes Gewerbe sowie Bergbau und Gewinnung von Steinen und Erden insgesamt“ für Betriebe enthält auch die Angaben für Betriebsteile sonstiger Wirtschaftsbereiche, d. h. Handel, Transport, Baugewerbe, Landwirtschaft u. a. m. Im Ergebnis „Verarbeitendes Gewerbe sowie Bergbau und Gewinnung von Steinen und Erden insgesamt“ für fachliche Betriebsteile sind die Angaben für Betriebsteile sonstiger Wirtschaftsbereiche nicht enthalten. Bei den Umsatzangaben für die fachlichen Betriebsteile bleiben somit z. B. die Umsätze aus dem Verkauf von Handelsware unberücksichtigt.

## Definitionen der Merkmale

Die in den Tabellen dargestellten Merkmale sind folgendermaßen definiert:

**Betrieb:** *Örtliche Niederlassung* (nicht Unternehmen) des Wirtschaftsbereichs Bergbau und Gewinnung von Steinen und Erden, Verarbeitendes Gewerbe (einschl. Verwaltungs-, Reparatur-, Montage- und Hilfsbetriebe, die mit dem meldenden Betrieb örtlich verbunden sind oder in dessen Nähe liegen). Örtlich getrennte Hauptverwaltungen von Unternehmen des Erhebungsbereichs werden ebenfalls als eigenständige Betriebe dieses Bereichs erfasst. Die Merkmalswerte sind für den gesamten Betrieb zu melden und schließen auch die nichtproduzierenden Teile ein.

**Tätige Personen:** Alle am Monatsende im Betrieb tätigen Personen einschl. der tätigen Inhaber/Inhaberinnen, mithelfenden Familienangehörigen (auch unbezahlt mithelfende Familienangehörige, soweit sie mindestens ein Drittel der üblichen Arbeitszeit im Betrieb tätig sind), an andere Unternehmen überlassene Mitarbeiter/Mitarbeiterinnen und Heimarbeiter/-arbeiterinnen, aber ohne Leiharbeiter/Leiharbeiterinnen. Einbezogen werden u. a. Erkrankte, Urlauber/Urlauberinnen, Kurzarbeiter/-arbeiterinnen, Streikende, von der Aussperrung Betroffene, Personen in Altersteilzeitregelungen, Auszubildende, Saison- und Aushilfsarbeiter/-arbeiterinnen sowie Teilzeitbeschäftigte. Die tätigen Personen umfassen auch die kaufmännischen Auszubildenden (einschl. der Auszubildenden in den übrigen nichtgewerblichen Ausbildungsberufen) und die gewerblich Auszubildenden.

**Geleistete Arbeitsstunden:** Zu melden sind die von allen tätigen Personen (einschl. der Heimarbeiter/-arbeiterinnen und der Auszubildenden) im Betrieb tatsächlich geleisteten (nicht die bezahlten) Stunden, einschl. Über-, Nacht-, Sonntags- und Feiertagsstunden.

**Entgelte:** Die Entgelte entsprechen der Bruttolohn- und -gehaltssumme. Dies ist die Bruttosumme der Bar- und Sachbezüge der tätigen Personen einschl. der an andere Unternehmen überlassenen Mitarbeiter/Mitarbeiterinnen, ohne Pflichtanteile des Arbeitgebers zur Sozialversicherung und Vergütungen, die als Spesenersatz anzusehen sind.

Einzubeziehen sind tariflich oder frei vereinbarte Zulagen (z. B. Akkord-, Nachtarbeits-, Schmutzulagen), Naturalvergütungen, Vergütungen für ausgefallene Arbeitszeit (z. B. Urlaubslöhne), Lohn- und Gehaltsfortzahlungen im Krankheitsfall und Zuschüsse des Arbeitgebers zum Krankengeld, Arbeitsentgelte und sonstige lohnsteuerpflichtige Zahlungen des Arbeitgebers im Rahmen von Altersteilzeitregelungen, Urlaubsbeihilfen, Gratifikationen, Gewinnbeteiligungen, tariflich oder frei vereinbarte Kindergelder und sonstige Familienzuschläge sowie Erziehungsbeihilfen, ferner vermögenswirksame Leistungen des Arbeitgebers

und gezahlte Beträge an tätige Personen in eigenen Sozialeinrichtungen (z. B. Werksarzt) sowie Bezüge von Gesellschaftern, Vorstandsmitgliedern und anderen leitenden Kräften (soweit sie steuerlich als Einkünfte aus unselbständiger Arbeit gelten) und Provisionen und Tantiemen.

Nicht einzubeziehen sind das staatliche Kindergeld, Sozial- und sonstige Aufwendungen des Arbeitgebers (u. a. Pflichtbeiträge zur Sozialversicherung, Aufwendungen für die betriebliche Altersversorgung, Vorruhestandszahlungen, Kurzarbeitergeld), an andere Unternehmen für entgeltliche Überlassung von Arbeitskräften gezahlte Beträge sowie Einnahmen von anderen Unternehmen für die Überlassung von Arbeitnehmern.

**Umsatz:** Umsatz aus eigener Erzeugung (einschl. Umsatz aus dem Verkauf von Energie und Nebenerzeugnissen und Abfällen sowie Entgelte für industrielle Dienstleistungen, wie Reparaturen, Instandhaltungen, Installationen und Montagen), Umsatz aus Handelsware und sonstigen nichtindustriellen/nichthandwerklichen Tätigkeiten (z. B. Erlöse aus Vermietung und Verpachtung sowie aus Lizenzverträgen, Provisionseinnahmen und Einnahmen aus der Veräußerung von Patenten).

Der Umsatz beruht auf Rechnungswerten (Fakturenwerte) ohne in Rechnung gestellte Umsatzsteuer. Im Umsatz enthalten sind Verbrauchsteuern und Kosten für Fracht, Verpackung und Porto, auch wenn diese gesondert berechnet werden. Außerordentliche und betriebsfremde Erträge aus dem Verkauf von Anlagegütern, aus der Verpachtung von Grundstücken, Zinsen, Dividenden u. dgl. sind nicht im Umsatz enthalten. Da es sich grundsätzlich um fakturierte Werte handelt, enthält der Umsatz auch nicht den Wert der Lieferungen, die innerhalb eines Unternehmens von Werk zu Werk stattfinden. Bei der Aufgliederung nach Ländern kann es daher vorkommen, dass Erzeugnisse, die in einem Land produziert werden, im Umsatz eines anderen Landes enthalten sind. Der regional gegliederte Umsatz entspricht daher z. T. nicht der Produktion in den einzelnen Ländern.

**Inlandsumsatz:** Umsatz mit Abnehmern im gesamten Bundesgebiet sowie Umsatz mit den im Bundesgebiet stationierten ausländischen Streitkräften.

**Auslandsumsatz:** Umsatz mit Abnehmern im Ausland und – soweit einwandfrei erkennbar – Umsatz mit deutschen Exporteuren. Als Auslandsumsatz mit der Eurozone gilt der Umsatz mit den Staaten der Eurozone, d. h., mit Belgien, Finnland, Frankreich, Griechenland, Irland, Italien, Luxemburg, Malta, den Niederlanden, Österreich, Portugal, Slowenien, Spanien, Zypern und Slowakei. Als Auslandsumsatz mit dem sonstigen Ausland gilt der Umsatz mit allen Staaten außer den oben genannten Staaten der Eurozone.

**Exportquote:** Anteil des Auslandsumsatzes am Gesamtumsatz.

**1. Betriebe, Tätige Personen, geleistete Arbeitsstunden und Bruttoentgelte  
im Verarbeitenden Gewerbe sowie Bergbau und Gewinnung von Steinen und Erden  
in Schleswig-Holstein im Dezember 2016 nach Wirtschaftszweigen (Vorläufige Ergebnisse)**

WZ 2008	Bezeichnung	Betriebe		Tätige Personen	Verän- derung zum Vor- jahres- monat	Geleistete Arbeits- stunden	Verän- derung zum Vor- jahres- monat	Brutto- entgelte	Verän- derung zum Vor- jahres- monat
		2016	2015						
		Anzahl		%	1 000 Std.	%	1 000 Euro	%	
<b>B</b>	<b>Bergbau und Gewinnung von Steinen und Erden</b>	<b>3</b>	<b>3</b>	<b>230</b>	<b>- 3,8</b>	<b>28</b>	<b>- 1,1</b>	<b>1 105</b>	<b>4,4</b>
05	Kohlenbergbau	-	-	-	-	-	-	-	-
06	Gewinnung von Erdöl und Erdgas	1	1	.	.	.	.	.	.
07	Erzbergbau	-	-	-	-	-	-	-	-
08	Gewinnung von Steinen und Erden, sonstiger Bergbau	2	2	.	.	.	.	.	.
09	Erbringung von Dienstleistungen für den Bergbau und die Gewinnung von Steinen und Erden	-	-	-	-	-	-	-	-
<b>C</b>	<b>Verarbeitendes Gewerbe</b>	<b>525</b>	<b>523</b>	<b>103 279</b>	<b>0,5</b>	<b>13 076</b>	<b>0,7</b>	<b>421 329</b>	<b>2,2</b>
10	<b>H. v. Nahrungs- und Futtermitteln</b>	<b>91</b>	<b>91</b>	<b>15 135</b>	<b>- 0,3</b>	<b>2 012</b>	<b>- 1,5</b>	<b>43 145</b>	<b>1,9</b>
10.1	Schlachten und Fleischverarbeitung	16	14	2 726	3,3	381	- 4,5	6 986	1,5
10.11	Schlachten (ohne Schlachten von Geflügel)	4	3	348	26,1	49	32,8	932	21,4
10.13	Fleischverarbeitung	12	11	2 378	0,6	333	- 8,2	6 054	- 1,0
10.2	Fischverarbeitung	4	4	684	- 3,1	96	4,0	1 576	14,0
10.3	Obst- und Gemüseverarbeitung	6	5	1 273	3,0	187	7,4	4 066	5,3
10.39	Sonstige Verarbeitung von Obst und Gemüse	4	4	.	.	.	.	.	.
10.5	Milchverarbeitung	7	7	850	- 2,5	115	- 2,7	2 991	- 8,8
10.51	Milchverarbeitung (ohne H. v. Speiseeis)	7	7	850	- 2,5	115	- 2,7	2 991	- 8,8
10.6	Mahl- und Schäl- und Schleifmühlen, H. v. Stärke und Stärkeerzeugnissen	3	3	1 323	.	169	.	4 344	.
10.61	Mahl- und Schäl- und Schleifmühlen	3	3	1 323	.	169	.	4 344	.
10.7	H. v. Back- und Teigwaren	28	29	3 761	- 0,6	476	- 1,1	9 835	8,4
10.71	H. v. Backwaren (ohne Dauerbackwaren)	28	29	3 761	- 0,6	476	- 1,1	9 835	8,4
10.8	H. v. sonstigen Nahrungsmitteln	21	21	3 785	- 2,0	492	- 2,5	11 389	- 1,5
10.82	H. v. Süßwaren (ohne Dauerbackwaren)	12	12	2 206	3,8	283	5,2	5 794	11,3
10.89	H. v. sonstigen Nahrungsmitteln a. n. g.	6	6	849	- 14,6	100	- 11,2	2 842	- 17,2
10.9	H. v. Futtermitteln	6	7	733	- 5,4	96	- 7,9	1 957	- 5,7
10.91	H. v. Futtermitteln für Nutztiere	5	6	.	.	.	.	.	.
11	<b>Getränkherstellung</b>	<b>8</b>	<b>8</b>	<b>1 020</b>	<b>6,0</b>	<b>138</b>	<b>9,1</b>	<b>3 526</b>	<b>6,8</b>
11.07	H. v. Erfrischungsgetränken; Gewinnung natürlicher Mineralwässer	5	5	623	8,9	90	9,8	2 006	15,9
12	<b>Tabakverarbeitung</b>	<b>1</b>	<b>1</b>	<b>.</b>	<b>.</b>	<b>.</b>	<b>.</b>	<b>.</b>	<b>.</b>
13	<b>H. v. Textilien</b>	<b>5</b>	<b>5</b>	<b>458</b>	<b>5,5</b>	<b>50</b>	<b>14,0</b>	<b>1 661</b>	<b>- 2,4</b>
13.9	H. v. sonstigen Textilwaren	4	4	.	.	.	.	.	.
14	<b>H. v. Bekleidung</b>	<b>2</b>	<b>2</b>	<b>.</b>	<b>.</b>	<b>.</b>	<b>.</b>	<b>.</b>	<b>.</b>
15	<b>H. v. Leder, Lederwaren und Schuhen</b>	<b>-</b>	<b>-</b>	<b>-</b>	<b>-</b>	<b>-</b>	<b>-</b>	<b>-</b>	<b>-</b>
16	<b>H. v. Holz-, Flecht-, Korb- und Korkwaren (ohne Möbel)</b>	<b>4</b>	<b>4</b>	<b>383</b>	<b>- 4,3</b>	<b>57</b>	<b>- 2,3</b>	<b>1 098</b>	<b>- 6,8</b>
16.2	H. v. sonstigen Holz-, Korb-, Flecht- und Korbwaren	3	3	.	.	.	.	.	.
17	<b>H. v. Papier, Pappe und Waren daraus</b>	<b>16</b>	<b>18</b>	<b>3 658</b>	<b>- 3,8</b>	<b>454</b>	<b>- 5,0</b>	<b>12 359</b>	<b>- 9,2</b>
17.1	H. v. Holz- und Zellstoff, Papier, Karton und Pappe	4	4	1 100	0,5	141	0,3	4 135	- 5,3
17.12	H. v. Papier, Karton und Pappe	4	4	1 100	0,5	141	0,3	4 135	- 5,3
17.2	H. v. Waren aus Papier, Karton und Pappe	12	14	2 558	- 5,5	313	- 7,2	8 224	- 11,0
17.21	H. v. Wellpapier und -pappe sowie von Verpackungsmitteln	7	9	1 098	- 17,4	128	- 20,9	3 983	- 22,7
17.23	H. v. Schreibwaren und Bürobedarf aus Papier, Karton und Pappe	3	3	.	.	.	.	.	.
18	<b>H. v. Druckerzeugnissen; Vervielfältigung von bespielten Ton-, Bild- und Datenträgern</b>	<b>18</b>	<b>18</b>	<b>2 900</b>	<b>0,4</b>	<b>392</b>	<b>- 3,5</b>	<b>11 154</b>	<b>- 2,8</b>

**1. Betriebe, Tätige Personen, geleistete Arbeitsstunden und Bruttoentgelte  
im Verarbeitenden Gewerbe sowie Bergbau und Gewinnung von Steinen und Erden  
in Schleswig-Holstein im Dezember 2016 nach Wirtschaftszweigen (Vorläufige Ergebnisse)**

WZ 2008	Bezeichnung	Betriebe		Tätige Personen	Verän- derung zum Vor- jahres- monat	Geleistete Arbeits- stunden	Verän- derung zum Vor- jahres- monat	Brutto- entgelte	Verän- derung zum Vor- jahres- monat
		2016	2015						
		Anzahl		%	1 000 Std.	%	1 000 Euro	%	
18.1	H.v.Druckerzeugnissen	18	18	2 900	0,4	392	- 3,5	11 154	- 2,8
18.11	Drucken von Zeitungen	3	2	.	.	.	.	.	.
18.12	Drucken a. n. g.	13	14	2 257	- 8,5	304	- 13,0	7 807	- 21,7
<b>19</b>	<b>Kokerei und Mineralölverarbeitung</b>	<b>3</b>	<b>4</b>	<b>839</b>	<b>- 4,9</b>	<b>130</b>	<b>- 1,6</b>	<b>4 540</b>	<b>- 2,1</b>
19.2	Mineralölverarbeitung	3	4	839	- 4,9	130	- 1,6	4 540	- 2,1
<b>20</b>	<b>H. v. chemischen Erzeugnissen</b>	<b>31</b>	<b>28</b>	<b>5 457</b>	<b>6,3</b>	<b>731</b>	<b>10,3</b>	<b>24 321</b>	<b>7,4</b>
20.1	H. v. chemischen Grundstoffen, Düngemitteln und Stickstoffverbindungen, Kunststoffen in Primärformen und synthetischem Kautschuk in Primärformen	10	10	2 567	3,1	323	6,5	12 186	4,2
20.12	H. v. Farbstoffen und Pigmenten	3	3	430	3,1	57	10,3	2 150	6,3
20.14	H. v. sonstigen organischen Grundstoffen und Chemikalien	3	3	1 512	2,8	187	8,0	.	.
20.2	H. v. Schädlingsbekämpfung-, Pflanzenschutz- und Desinfektionsmitteln	3	3	.	.	.	.	.	.
20.3	H. v. Anstrichmitteln, Druckfarben und Kitten	4	3	521	19,8	65	34,7	2 076	46,5
20.4	H. v. Seifen, Wasch-, Reinigungs- und Körperpflegemitteln	3	2	322	.	38	.	887	.
20.5	H. v. sonstigen chemischen Erzeugnissen	10	9	937	5,0	137	10,8	4 694	11,3
20.59	H. v. sonstigen chemischen Erzeugnissen a. n. g.	8	7	.	.	.	.	.	.
<b>21</b>	<b>H. v. pharmazeutischen Erzeugnissen</b>	<b>16</b>	<b>17</b>	<b>5 669</b>	<b>1,9</b>	<b>719</b>	<b>10,7</b>	<b>26 468</b>	<b>3,7</b>
21.2	H. v. pharmazeutischen Spezialitäten und sonstigen pharmazeutischen Erzeugnissen	14	15	.	.	.	.	.	.
<b>22</b>	<b>H. v. Gummi- und Kunststoffwaren</b>	<b>44</b>	<b>44</b>	<b>6 007</b>	<b>0,5</b>	<b>780</b>	<b>4,5</b>	<b>18 155</b>	<b>- 4,2</b>
22.1	H. v. Gummiwaren	11	11	1 629	- 1,2	232	12,1	5 273	2,4
22.19	H. v. sonstigen Gummiwaren	10	10	.	.	.	.	.	.
22.2	H. v. Kunststoffwaren	33	33	4 378	1,2	548	1,5	12 883	- 6,6
22.22	H. v. Verpackungsmitteln aus Kunststoffen	5	5	.	.	.	.	.	.
22.23	H. v. Baubedarfsartikeln aus Kunststoffen	5	5	677	2,6	85	.	1 513	.
22.29	H. v. sonstigen Kunststoffwaren	21	21	2 944	0,6	381	2,8	9 430	- 5,1
<b>23</b>	<b>H. v. Glas und Glaswaren, Keramik, Verarbeitung von Steinen und Erden</b>	<b>19</b>	<b>19</b>	<b>2 460</b>	<b>2,8</b>	<b>282</b>	<b>- 4,0</b>	<b>7 781</b>	<b>- 2,0</b>
23.1	H. v. Glas und Glaswaren	6	6	513	- 3,8	61	- 4,5	1 596	- 4,7
23.12	Veredlung und Bearbeitung von Flachglas	3	3	196	0,5	27	- 9,9	463	- 0,1
23.6	H. v. Erzeugnissen aus Beton, Zement und Gips	8	8	1 070	7,8	117	- 5,1	3 152	- 2,9
23.61	H. v. Erzeugnissen aus Beton, Zement und Kalksandstein für den Bau	6	6	.	.	.	.	.	.
23.9	H. v. Schleifkörpern und Schleifmitteln auf Unterlage	4	4	.	.	.	.	.	.
23.91	H. v. Schleifkörpern und Schleifmitteln auf Unterlage	3	3	466	2,4	45	- 1,2	1 539	- 1,8
<b>24</b>	<b>Metallerzeugung und -bearbeitung</b>	<b>8</b>	<b>7</b>	<b>930</b>	<b>- 0,1</b>	<b>101</b>	<b>- 1,8</b>	<b>3 306</b>	<b>0,7</b>
24.5	Gießereien	5	5	737	.	68	.	2 676	.
24.51	Eisengießereien	4	4	.	.	.	.	.	.
<b>25</b>	<b>H. v. Metallerzeugnissen</b>	<b>42</b>	<b>44</b>	<b>4 887</b>	<b>- 1,4</b>	<b>541</b>	<b>- 5,7</b>	<b>16 456</b>	<b>- 4,7</b>
25.1	Stahl- und Leichtmetallbau	8	7	972	14,8	116	6,7	3 001	14,2
25.11	H. v. Metallkonstruktionen	5	5	722	.	89	.	2 437	.
25.12	H. v. Ausbauelementen aus Metall	3	2	250	.	28	.	564	.
25.4	H. v. Waffen und Munition	3	3	.	.	.	.	.	.
25.6	Oberflächenveredlung und Wärmebehandlung; Mechanik	15	17	1 348	- 5,9	156	- 11,4	3 744	- 6,3

**1. Betriebe, Tätige Personen, geleistete Arbeitsstunden und Bruttoentgelte  
im Verarbeitenden Gewerbe sowie Bergbau und Gewinnung von Steinen und Erden  
in Schleswig-Holstein im Dezember 2016 nach Wirtschaftszweigen (Vorläufige Ergebnisse)**

WZ 2008	Bezeichnung	Betriebe		Tätige Personen	Verän- derung zum Vor- jahres- monat	Geleistete Arbeits- stunden	Verän- derung zum Vor- jahres- monat	Brutto- entgelte	Verän- derung zum Vor- jahres- monat
		2016	2015						
		Anzahl		%	1 000 Std.	%	1 000 Euro	%	
25.61	Oberflächenveredlung und Wärmebehandlung	3	3	269	- 0,4	27	0,5	744	0,3
25.62	Mechanik a. n. g.	12	14	1 079	- 7,1	129	- 13,5	3 000	- 7,8
25.7	H. v. Schneidwaren, Werkzeugen, Schlössern und Bestecken	3	4	.	.	.	.	.	.
25.73	H. v. Werkzeugen	3	4	.	.	.	.	.	.
25.9	H. v. sonstigen Metallwaren	10	11	1 138	- 11,2	118	- 14,1	3 588	- 13,5
25.99	H. v. sonstigen Metallwaren a. n. g.	5	6	548	- 21,2	60	- 27,5	1 610	- 26,9
<b>26</b>	<b>H. v. Datenverarbeitungsgeräten, elektronischen und optischen Erzeugnissen</b>	<b>31</b>	<b>30</b>	<b>6 890</b>	<b>- 2,7</b>	<b>821</b>	<b>- 7,0</b>	<b>32 626</b>	<b>1,2</b>
26.1	H. v. elektronischen Bauelementen und Leiterplatten	8	8	1 441	5,0	190	6,1	5 348	- 17,2
26.11	H. v. elektronischen Bauelementen	6	6	.	.	.	.	.	.
26.3	H. v. Geräten und Einrichtungen der Telekommunikationstechnik	3	3	.	.	.	.	.	.
26.5	H. v. Mess-, Kontroll-, Navigations- u. ä. Instrumenten und Vorrichtungen; H. v. Uhren	13	12	3 890	- 7,5	438	- 13,5	21 056	7,5
26.51	H. v. Mess-, Kontroll-, Navigations- u. ä. Instrumenten und Vorrichtungen	13	12	3 890	- 7,5	438	- 13,5	21 056	7,5
26.7	H. v. optischen und fotografischen Instrumenten und Geräten	5	5	761	6,1	108	- 0,0	3 085	- 0,9
<b>27</b>	<b>H. v. elektrischen Ausrüstungen</b>	<b>27</b>	<b>28</b>	<b>3 282</b>	<b>2,4</b>	<b>472</b>	<b>7,2</b>	<b>12 375</b>	<b>1,7</b>
27.1	H. v. Elektromotoren, Generatoren, Transformatoren, Elektrizitätsverteilungs- und -schalteinrichtungen	13	16	1 289	- 16,2	171	- 17,1	5 210	- 18,9
27.11	H. v. Elektromotoren, Generatoren und Transformatoren	6	6	677	5,5	97	22,6	2 502	6,5
27.12	H. v. Elektrizitätsverteilungs- und -schalteinrichtungen	7	10	612	- 31,7	74	- 41,8	2 708	- 33,6
27.3	H. v. Kabeln und elektrischem Installationsmaterial	3	3	.	.	.	.	.	.
27.4	H. v. elektrischen Lampen und Leuchten	4	3	515	24,4	76	.	1 520	.
27.9	H. v. sonstigen elektrischen Ausrüstungen und Geräten a. n. g.	6	5	1 205	23,8	185	35,3	4 488	30,7
<b>28</b>	<b>Maschinenbau</b>	<b>79</b>	<b>79</b>	<b>16 884</b>	<b>- 7,0</b>	<b>2 181</b>	<b>- 4,6</b>	<b>79 799</b>	<b>- 10,4</b>
28.1	H. v. nicht wirtschaftszweig- spezifischen Maschinen	27	27	7 504	- 2,9	967	8,0	35 193	3,1
28.13	H. v. Pumpen und Kompressoren a. n. g.	11	11	2 443	- 2,0	308	16,1	9 342	3,5
28.14	H. v. Armaturen a. n. g.	6	6	1 350	- 3,8	165	- 8,6	5 711	- 8,2
28.15	H. v. Lagern, Getrieben, Zahnradern und Antriebselementen	6	6	1 197	1,6	137	5,1	5 136	6,2
28.2	H. v. sonstigen nicht wirtschafts- zweigspezifischen Maschinen	24	25	4 195	- 21,2	555	- 29,2	20 830	- 35,5
28.22	H. v. Hebezeugen und Fördermitteln	10	10	2 055	2,4	287	- 3,1	12 229	- 3,8
28.25	H. v. kalte- und lufttechnischen Erzeugnissen, nicht für den Haushalt	4	4	.	.	.	.	.	.
28.29	H. v. sonstigen nicht wirtschafts- zweigspezifischen Maschinen a. n. g.	9	11	1 446	- 48,3	170	- 58,5	5 973	- 66,7
28.4	H. v. Werkzeugmaschinen	4	4	.	.	.	.	.	.
28.41	H. v. Werkzeugmaschinen für die Metallbearbeitung	3	3	444	- 3,9	51	- 4,4	1 776	- 8,9
28.9	H. v. Maschinen für sonstige bestimmte Wirtschaftszweige	23	22	4 162	2,2	524	6,0	19 906	6,5
28.92	H. v. Bergwerks-, Bau- und Baustoffmaschinen	4	4	451	- 2,0	54	- 0,9	1 837	- 15,3



**1. Betriebe, Tätige Personen, geleistete Arbeitsstunden und Bruttoentgelte  
im Verarbeitenden Gewerbe sowie Bergbau und Gewinnung von Steinen und Erden  
in Schleswig-Holstein im Dezember 2016 nach Wirtschaftszweigen (Vorläufige Ergebnisse)**

WZ 2008	Bezeichnung	Betriebe		Tätige Personen	Verän- derung zum Vor- jahres- monat	Geleistete Arbeits- stunden	Verän- derung zum Vor- jahres- monat	Brutto- entgelte	Verän- derung zum Vor- jahres- monat
		2016	2015						
		Anzahl		%	1 000 Std.	%	1 000 Euro	%	
28.93	H. v. Maschinen für die Nahrungs- und Genussmittelerzeugung und die Tabakverarbeitung	7	7	1 320	- 0,7	153	0,6	6 934	3,5
28.99	H. v. Maschinen für sonstige bestimmte Wirtschaftszweige	9	8	1 753	4,4	238	9,9	7 479	6,1
<b>29</b>	<b>H. v. Kraftwagen und Kraftwagenteilen</b>	<b>8</b>	<b>8</b>	<b>3 471</b>	<b>- 0,4</b>	<b>414</b>	<b>- 2,8</b>	<b>13 752</b>	<b>- 14,1</b>
29.2	H. v. Karosserien, Aufbauten und Anhängern	4	4	1 143	1,4	178	7,3	4 224	2,7
29.3	H. v. Teilen und Zubehör für Kraftwagen	4	4	2 328	- 1,3	237	- 9,2	9 527	- 19,9
29.32	H. v. sonstigen Teilen und sonstigem Zubehör für Kraftwagen	4	4	2 328	- 1,3	237	- 9,2	9 527	- 19,9
<b>30</b>	<b>Sonstiger Fahrzeugbau</b>	<b>15</b>	<b>15</b>	<b>6 741</b>	<b>1,6</b>	<b>760</b>	<b>0,0</b>	<b>30 685</b>	<b>4,5</b>
30.1	Schiff- und Bootsbau	8	8	5 113	3,9	557	1,7	24 366	7,8
30.11	Schiffbau	4	5	.	.	.	.	.	.
30.12	Boots- und Yachtbau	4	3	.	.	.	.	.	.
<b>31</b>	<b>H. v. Möbeln</b>	<b>7</b>	<b>7</b>	<b>744</b>	<b>- 5,1</b>	<b>84</b>	<b>- 5,8</b>	<b>2 440</b>	<b>- 14,2</b>
31.01	H. v. Büro- und Ladenmöbeln	4	3	511	121,2	53	49,5	1 745	140,0
<b>32</b>	<b>H. v. sonstigen Waren</b>	<b>23</b>	<b>22</b>	<b>9 008</b>	<b>0,9</b>	<b>1 090</b>	<b>- 1,3</b>	<b>50 589</b>	<b>30,1</b>
32.5	H. v. medizinischen und zahnmedizinischen Apparaten und Materialien	17	16	8 009	0,6	972	- 1,5	46 550	32,0
32.9	H. v. Erzeugnissen a. n. g.	4	4	.	.	.	.	.	.
32.99	H. v. sonstigen Erzeugnissen a. n. g.	4	4	.	.	.	.	.	.
<b>33</b>	<b>Reparatur und Installation von Maschinen und Ausrüstungen</b>	<b>27</b>	<b>24</b>	<b>5 852</b>	<b>34,1</b>	<b>776</b>	<b>29,6</b>	<b>22 881</b>	<b>44,2</b>
33.1	Reparatur von Metallerzeugnissen, Maschinen und Ausrüstungen	19	17	3 643	7,7	496	5,4	13 906	11,7
33.12	Reparatur von Maschinen	8	8	2 165	3,9	341	3,6	8 369	3,1
33.14	Reparatur von elektrischen Ausrüstungen	3	3	218	4,8	25	6,5	1 023	59,6
33.17	Reparatur und Instandhaltung von Fahrzeugen a. n.	3	2	863	.	83	.	3 289	.
33.2	Installation von Maschinen und Ausrüstungen a. n. g.	8	7	2 209	124,7	280	118,1	8 975	162,4
<b>B + C</b>	<b>Verarbeitendes Gewerbe sowie Bergbau und Gewinnung von Steinen und Erden</b>	<b>528</b>	<b>526</b>	<b>103 509</b>	<b>0,5</b>	<b>13 104</b>	<b>0,6</b>	<b>422 434</b>	<b>2,2</b>
	<b>Nach Hauptgruppen</b>								
<b>A</b>	Vorleistungsgüterproduzent	196	201	28 691	0,2	3 673	1,5	100 852	- 2,3
<b>B</b>	Investitionsgüterproduzent	172	166	47 001	0,4	5 769	- 0,4	222 835	4,5
<b>GG</b>	Gebrauchsgüterproduzent	17	16	2 117	3,1	259	- 0,3	7 694	- 2,9
<b>VG</b>	Verbrauchsgüterproduzent	139	138	24 763	1,1	3 262	1,7	85 884	2,8
<b>EN</b>	Energie	4	5	937	- 4,7	142	- 0,8	5 169	- 1,3

**2. Umsatz der Betriebe im Verarbeitenden Gewerbe sowie im Bergbau und Gewinnung von Steinen und Erden in Schleswig-Holstein im Dezember 2016 nach Wirtschaftszweigen (Vorläufige Ergebnisse)**

WZ 2008	Bezeichnung	Umsatz						
		Insgesamt	Veränderung zum Vorjahresmonat	Ausland	Veränderung zum Vorjahresmonat	Exportquote	Eurozone	Veränderung zum Vorjahresmonat
		1 000 Euro	%	1 000 Euro	%		1 000 Euro	%
<b>B</b>	<b>Bergbau und Gewinnung von Steinen und Erden</b>	<b>23 568</b>	<b>55,3</b>	.	.	.	.	.
05	Kohlenbergbau	-	-	-	-	-	-	-
06	Gewinnung von Erdöl und Erdgas	.	.	-	-	-	-	-
07	Erzbergbau	-	-	-	-	-	-	-
08	Gewinnung von Steinen und Erden, sonstiger Bergbau	.	.	.	.	.	.	.
09	Erbringung von Dienstleistungen für den Bergbau und die Gewinnung von Steinen und Erden	-	-	-	-	-	-	-
<b>C</b>	<b>Verarbeitendes Gewerbe</b>	<b>3 488 906</b>	<b>16,3</b>	.	.	.	.	.
10	<b>H. v. Nahrungs- und Futtermitteln</b>	<b>421 386</b>	<b>- 2,7</b>	<b>88 605</b>	<b>- 0,4</b>	<b>21,0</b>	<b>47 871</b>	<b>- 6,4</b>
10.1	Schlachten und Fleischverarbeitung	115 792	- 8,7	18 825	- 6,7	16,3	.	.
10.11	Schlachten (ohne Schlachten von Geflügel)	.	.	.	.	.	.	.
10.13	Fleischverarbeitung	.	.	.	.	.	2 924	.
10.2	Fischverarbeitung	12 856	4,1	.	.	.	.	.
10.3	Obst- und Gemüseverarbeitung	26 125	- 5,0	3 440	45,0	13,2	.	.
10.39	Sonstige Verarbeitung von Obst und Gemüse	.	.	.	.	.	.	.
10.5	Milchverarbeitung	85 085	23,2	19 364	6,0	22,8	13 922	- 1,8
10.51	Milchverarbeitung (ohne H. v. Speiseeis)	85 085	23,2	19 364	6,0	22,8	13 922	- 1,8
10.6	Mahl- und Schälmaschinen, H. v. Stärke und Stärkeerzeugnissen	36 313	.	.	.	.	10 558	13,3
10.61	Mahl- und Schälmaschinen	36 313	.	.	.	.	10 558	13,3
10.7	H. v. Back- und Teigwaren	39 760	- 0,7	.	.	.	.	.
10.71	H. v. Backwaren (ohne Dauerbackwaren)	39 760	- 0,7	.	.	.	.	.
10.8	H. v. sonstigen Nahrungsmitteln	79 740	- 7,9	25 781	- 14,7	32,3	12 574	- 25,5
10.82	H. v. Süßwaren (ohne Dauerbackwaren)	35 962	- 17,6	9 301	- 36,4	25,9	4 377	- 58,0
10.89	H. v. sonstigen Nahrungsmitteln a. n. g.	26 105	- 10,0	.	.	.	.	.
10.9	H. v. Futtermitteln	25 716	- 21,9	2 224	- 9,1	8,6	.	.
10.91	H. v. Futtermitteln für Nutztiere	.	.	.	.	.	.	.
11	<b>Getränkeherstellung</b>	<b>32 281</b>	<b>- 7,2</b>	<b>1 301</b>	<b>- 5,6</b>	<b>4,0</b>	.	.
11.07	H. v. Erfrischungsgetränken; Gewinnung natürlicher Mineralwässer	19 287	- 11,9	.	.	.	.	.
12	<b>Tabakverarbeitung</b>	.	.	.	.	.	.	.
13	<b>H. v. Textilien</b>	<b>10 472</b>	<b>25,1</b>	<b>3 032</b>	<b>34,7</b>	<b>29,0</b>	<b>1 595</b>	<b>- 5,7</b>
13.9	H. v. sonstigen Textilwaren	.	.	.	.	.	.	.
14	<b>H. v. Bekleidung</b>	.	.	.	.	.	.	.
15	<b>H. v. Leder, Lederwaren und Schuhen</b>	-	-	-	-	-	-	-
16	<b>H. v. Holz-, Flecht-, Korb- und Korkwaren (ohne Möbel)</b>	<b>4 331</b>	<b>- 36,6</b>	.	.	.	.	.
16.2	H. v. sonstigen Holz-, Korb-, Flecht- und Korbwaren	.	.	.	.	.	.	.
17	<b>H. v. Papier, Pappe und Waren daraus</b>	<b>72 378</b>	<b>- 14,6</b>	<b>25 957</b>	<b>- 4,8</b>	<b>35,9</b>	<b>17 216</b>	<b>- 3,6</b>
17.1	H. v. Holz- und Zellstoff, Papier, Karton und Pappe	31 323	- 17,4	16 276	- 12,6	52,0	10 523	.
17.12	H. v. Papier, Karton und Pappe	31 323	- 17,4	16 276	- 12,6	52,0	10 523	.
17.2	H. v. Waren aus Papier, Karton und Pappe	41 055	- 12,5	9 681	12,0	23,6	6 693	.
17.21	H. v. Wellpapier und -pappe sowie von Verpackungsmitteln	23 140	- 13,5	3 257	- 5,8	14,1	2 196	21,5
17.23	H. v. Schreibwaren und Bürobedarf aus Papier, Karton und Pappe	.	.	.	.	.	.	.

**2. Umsatz der Betriebe im Verarbeitenden Gewerbe sowie im Bergbau und Gewinnung von Steinen und Erden in Schleswig-Holstein im Dezember 2016 nach Wirtschaftszweigen (Vorläufige Ergebnisse)**

WZ 2008	Bezeichnung	Umsatz						
		Insgesamt	Veränderung zum Vorjahresmonat	Ausland	Veränderung zum Vorjahresmonat	Exportquote	Eurozone	Veränderung zum Vorjahresmonat
		1 000 Euro	%	1 000 Euro	%		1 000 Euro	%
<b>18</b>	<b>H. v. Druckerzeugnissen; Vervielfältigung von bespielten Ton-, Bild- und Datenträgern</b>	<b>57 652</b>	<b>- 14,7</b>	<b>7 392</b>	<b>.</b>	<b>12,8</b>	<b>3 246</b>	<b>1,3</b>
18.1	H.v.Druckerzeugnissen	57 652	- 14,7	7 392	.	12,8	3 246	1,3
18.11	Drucken von Zeitungen	.	.	-	-	-	-	-
18.12	Drucken a. n. g.	46 359	- 21,0	7 392	.	15,9	3 246	1,3
<b>19</b>	<b>Kokerei und Mineralölverarbeitung</b>	.	.	.	.	.	.	.
19.2	Mineralölverarbeitung	.	.	.	.	.	.	.
<b>20</b>	<b>H. v. chemischen Erzeugnissen</b>	<b>183 694</b>	<b>6,9</b>	<b>116 631</b>	<b>4,0</b>	<b>63,5</b>	<b>45 096</b>	<b>- 6,6</b>
20.1	H. v. chemischen Grundstoffen, Düngemitteln und Stickstoffverbindungen, Kunststoffen in Primärformen und synthetischem Kautschuk in Primärformen	104 799	- 1,2	74 530	- 1,9	71,1	29 310	- 16,3
20.12	H. v. Farbstoffen und Pigmenten	13 480	8,2	9 568	33,8	71,0	4 187	30,9
20.14	H. v. sonstigen organischen Grundstoffen und Chemikalien	60 008	2,2	.	.	.	19 438	.
20.2	H. v. Schädlingsbekämpfungs-, Pflanzenschutz- und Desinfektionsmitteln	.	.	.	.	.	.	.
20.3	H. v. Anstrichmitteln, Druckfarben und Kittens	9 555	19,3	4 510	- 9,4	47,2	1 599	19,9
20.4	H. v. Seifen, Wasch-, Reinigungs- und Körperpflegemitteln	6 024	.	.	.	.	.	.
20.5	H. v. sonstigen chemischen Erzeugnissen	39 617	31,1	25 017	26,8	63,1	9 481	28,2
20.59	H. v. sonstigen chemischen Erzeugnissen a. n. g.	.	.	.	.	.	.	.
<b>21</b>	<b>H. v. pharmazeutischen Erzeugnissen</b>	<b>204 394</b>	<b>6,7</b>	<b>98 612</b>	<b>- 12,0</b>	<b>48,2</b>	<b>27 693</b>	<b>9,8</b>
21.2	H. v. pharmazeutischen Spezialitäten und sonstigen pharmazeutischen Erzeugnissen	.	.	.	.	.	.	.
<b>22</b>	<b>H. v. Gummi- und Kunststoffwaren</b>	<b>90 593</b>	<b>8,8</b>	<b>35 206</b>	<b>12,6</b>	<b>38,9</b>	<b>17 398</b>	<b>40,0</b>
22.1	H. v. Gummiwaren	18 975	21,2	8 285	21,3	43,7	5 544	35,1
22.19	H. v. sonstigen Gummiwaren	.	.	.	.	.	.	.
22.2	H. v. Kunststoffwaren	71 618	6,0	26 920	10,1	37,6	11 854	42,4
22.22	H. v. Verpackungsmitteln aus Kunststoffen	.	.	.	.	.	.	.
22.23	H. v. Baubedarfsartikeln aus Kunststoffen	5 886	.	.	.	.	.	.
22.29	H. v. sonstigen Kunststoffwaren	53 600	9,0	23 448	11,3	43,7	9 124	64,0
<b>23</b>	<b>H. v. Glas und Glaswaren, Keramik, Verarbeitung von Steinen und Erden</b>	<b>37 971</b>	<b>13,8</b>	<b>11 313</b>	<b>1,3</b>	<b>29,8</b>	<b>6 252</b>	<b>- 11,0</b>
23.1	H. v. Glas und Glaswaren	8 593	- 9,4	3 230	- 5,6	37,6	.	.
23.12	Veredlung und Bearbeitung von Flachglas	1 609	14,7	.	.	.	.	.
23.6	H. v. Erzeugnissen aus Beton, Zement und Gips	17 655	31,4	3 394	.	19,2	.	.
23.61	H. v. Erzeugnissen aus Beton, Zement und Kalksandstein für den Bau	.	.	.	.	.	.	.
23.9	H. v. Schleifkörpern und Schleifmitteln auf Unterlage	.	.	.	.	.	.	.
23.91	H. v. Schleifkörpern und Schleifmitteln auf Unterlage	4 196	5,2	2 284	.	54,4	.	.
<b>24</b>	<b>Metallerzeugung und -bearbeitung</b>	<b>14 958</b>	<b>34,0</b>	<b>6 451</b>	<b>102,8</b>	<b>43,1</b>	.	.
24.5	Gießereien	6 018	.	2 863	.	47,6	.	.
24.51	Eisengießereien	.	.	2 863	.	.	.	.
<b>25</b>	<b>H. v. Metallerzeugnissen</b>	<b>54 319</b>	<b>- 9,5</b>	<b>14 507</b>	<b>- 22,7</b>	<b>26,7</b>	<b>6 630</b>	<b>- 41,9</b>

**2. Umsatz der Betriebe im Verarbeitenden Gewerbe sowie im Bergbau und Gewinnung von Steinen und Erden in Schleswig-Holstein im Dezember 2016 nach Wirtschaftszweigen (Vorläufige Ergebnisse)**

WZ 2008	Bezeichnung	Umsatz						Veränderung zum Vorjahresmonat
		Insgesamt	Veränderung zum Vorjahresmonat	Ausland	Veränderung zum Vorjahresmonat	Exportquote	Eurozone	
		1 000 Euro	%	1 000 Euro	%		1 000 Euro	
25.1	Stahl- und Leichtmetallbau	11 307	30,3	1 540	.	13,6	750	.
25.11	H. v. Metallkonstruktionen	8 727	.	.	.	.	.	.
25.12	H. v. Ausbauelementen aus Metall	2 580	.	.	-	.	.	-
25.4	H. v. Waffen und Munition	.	.	.	.	.	.	.
25.6	Oberflächenveredlung und Wärmebehandlung; Mechanik	9 617	- 15,2	753	0,2	7,8	628	2,7
25.61	Oberflächenveredlung und Wärmebehandlung	2 244	9,6	547	.	24,4	.	.
25.62	Mechanik a. n. g.	7 373	- 20,7	206	.	2,8	.	.
25.7	H. v. Schneidwaren, Werkzeugen, Schlössern und Bestecken	.	.	.	.	.	.	.
25.73	H. v. Werkzeugen	.	.	.	.	.	.	.
25.9	H. v. sonstigen Metallwaren	11 602	- 28,2	3 747	- 37,8	32,3	2 090	- 41,5
25.99	H. v. sonstigen Metallwaren a. n. g.	4 255	- 44,9	119	.	2,8	.	.
<b>26</b>	<b>H. v. Datenverarbeitungsgeräten, elektronischen und optischen Erzeugnissen</b>	<b>181 782</b>	<b>8,5</b>	<b>115 677</b>	<b>21,6</b>	<b>63,6</b>	<b>28 736</b>	<b>- 1,0</b>
26.1	H. v. elektronischen Bauelementen und Leiterplatten	55 398	20,6	44 248	25,2	79,9	9 350	.
26.11	H. v. elektronischen Bauelementen	.	.	.	.	.	.	.
26.3	H. v. Geräten und Einrichtungen der Telekommunikationstechnik	.	.	.	.	.	.	.
26.5	H. v. Mess-, Kontroll-, Navigations- u. ä. Instrumenten und Vorrichtungen; H. v. Uhren	93 558	- 0,1	52 584	16,9	56,2	15 565	- 10,5
26.51	H. v. Mess-, Kontroll-, Navigations- u. ä. Instrumenten und Vorrichtungen	93 558	- 0,1	52 584	16,9	56,2	15 565	- 10,5
26.7	H. v. optischen und fotografischen Instrumenten und Geräten	18 632	47,2	14 945	55,1	80,2	3 044	.
<b>27</b>	<b>H. v. elektrischen Ausrüstungen</b>	<b>56 512</b>	<b>7,3</b>	<b>26 158</b>	<b>24,2</b>	<b>46,3</b>	<b>7 750</b>	<b>11,6</b>
27.1	H. v. Elektromotoren, Generatoren, Transformatoren, Elektrizitätsverteilungs- und -schalteinrichtungen	28 792	- 4,1	12 684	33,1	44,1	2 610	- 2,4
27.11	H. v. Elektromotoren, Generatoren und Transformatoren	16 129	61,6	8 909	.	55,2	.	.
27.12	H. v. Elektrizitätsverteilungs- und -schalteinrichtungen	12 663	- 36,9	3 775	.	29,8	.	.
27.3	H. v. Kabeln und elektrischem Installationsmaterial	2 590	- 16,9	.	.	.	690	.
27.4	H. v. elektrischen Lampen und Leuchten	.	.	.	.	.	.	.
27.9	H. v. sonstigen elektrischen Ausrüstungen und Geräten a. n. g.	18 761	44,7	9 509	43,7	50,7	3 462	18,8
<b>28</b>	<b>Maschinenbau</b>	<b>658 795</b>	<b>1,4</b>	<b>360 939</b>	<b>- 3,8</b>	<b>54,8</b>	<b>105 446</b>	<b>- 1,0</b>
28.1	H. v. nicht wirtschaftszweig-spezifischen Maschinen	366 226	- 6,5	177 375	- 16,5	48,4	52 056	- 4,3
28.13	H. v. Pumpen und Kompressoren a. n. g.	28 819	- 7,8	16 891	- 14,0	58,6	4 677	- 20,0
28.14	H. v. Armaturen a. n. g.	28 320	- 1,3	19 835	5,7	70,0	6 755	- 27,0
28.15	H. v. Lagern, Getrieben, Zahnrädern und Antriebselementen	41 200	23,6	.	.	.	.	.
28.2	H. v. sonstigen nicht wirtschaftszweigspezifischen Maschinen	99 689	10,5	58 791	- 0,8	59,0	23 016	- 29,4
28.22	H. v. Hebezeugen und Fördermitteln	60 111	28,0	36 916	17,8	61,4	.	.
28.25	H. v. kälte- und lufttechnischen Erzeugnissen, nicht für den Haushalt	.	.	.	.	.	2 411	17,7
28.29	H. v. sonstigen nicht wirtschaftszweigspezifischen Maschinen a. n. g.	27 203	- 25,8	15 595	- 36,8	57,3	3 424	- 78,3

**2. Umsatz der Betriebe im Verarbeitenden Gewerbe sowie im Bergbau und Gewinnung von Steinen und Erden in Schleswig-Holstein im Dezember 2016 nach Wirtschaftszweigen (Vorläufige Ergebnisse)**

WZ 2008	Bezeichnung	Umsatz						
		Insgesamt	Veränderung zum Vorjahresmonat	Ausland	Veränderung zum Vorjahresmonat	Exportquote	Eurozone	Veränderung zum Vorjahresmonat
		1 000 Euro	%	1 000 Euro	%		1 000 Euro	%
28.4	H. v. Werkzeugmaschinen	.	.	.	.	.	.	.
28.41	H. v. Werkzeugmaschinen für die Metallbearbeitung	7 470	- 25,2	.	.	.	.	.
28.9	H. v. Maschinen für sonstige bestimmte Wirtschaftszweige	174 394	24,6	108 350	38,1	62,1	26 340	87,5
28.92	H. v. Bergwerks-, Bau- und Baustoffmaschinen	9 236	- 19,8	6 952	- 21,1	75,3	2 135	.
28.93	H. v. Maschinen für die Nahrungs- und Genussmittelerzeugung und die Tabakverarbeitung	84 067	35,0	.	.	.	8 726	134,8
28.99	H. v. Maschinen für sonstige bestimmte Wirtschaftszweige	55 871	15,2	36 987	25,0	66,2	11 992	90,5
<b>29</b>	<b>H. v. Kraftwagen und Kraftwagenteilen</b>	<b>39 790</b>	<b>1,6</b>	<b>18 313</b>	<b>15,0</b>	<b>46,0</b>	.	.
29.2	H. v. Karosserien, Aufbauten und Anhängern	18 671	9,8	.	.	.	.	.
29.3	H. v. Teilen und Zubehör für Kraftwagen	21 119	- 4,7	.	.	.	.	.
29.32	H. v. sonstigen Teilen und sonstigem Zubehör für Kraftwagen	21 119	- 4,7	.	.	.	.	.
<b>30</b>	<b>Sonstiger Fahrzeugbau</b>	.	.	.	.	.	.	.
30.1	Schiff- und Bootsbau	.	.	12 089	.	.	.	.
30.11	Schiffbau	.	.	.	.	.	.	.
30.12	Boots- und Yachtbau	12 002	.	.	.	.	.	.
<b>31</b>	<b>H. v. Möbeln</b>	<b>8 657</b>	<b>8,2</b>	<b>1 191</b>	<b>65,7</b>	<b>13,8</b>	.	.
31.01	H. v. Büro- und Ladenmöbeln	5 709	.	.	.	.	.	.
<b>32</b>	<b>H. v. sonstigen Waren</b>	<b>226 192</b>	<b>13,3</b>	<b>142 371</b>	<b>33,0</b>	<b>62,9</b>	<b>39 832</b>	<b>24,8</b>
32.5	H. v. medizinischen und zahnmedizinischen Apparaten und Materialien	196 280	13,0	130 510	34,4	66,5	36 544	26,0
32.9	H. v. Erzeugnissen a. n. g.	.	.	.	.	.	.	.
32.99	H. v. sonstigen Erzeugnissen a. n. g.	.	.	.	.	.	.	.
<b>33</b>	<b>Reparatur und Installation von Maschinen und Ausrüstungen</b>	<b>333 984</b>	<b>- 14,6</b>	<b>19 607</b>	<b>94,9</b>	<b>5,9</b>	<b>15 722</b>	<b>114,8</b>
33.1	Reparatur von Metallerzeugnissen, Maschinen und Ausrüstungen	296 548	- 19,7	4 312	18,1	1,5	.	.
33.12	Reparatur von Maschinen	.	.	.	.	.	3 132	.
33.14	Reparatur von elektrischen Ausrüstungen	5 860	41,3	-	-	-	-	-
33.17	Reparatur und Instandhaltung von Fahrzeugen a. n.	9 495	.	.	-	.	.	-
33.2	Installation von Maschinen und Ausrüstungen a. n. g.	37 436	72,9	15 295	138,6	40,9	.	.
<b>B + C</b>	<b>Verarbeitendes Gewerbe sowie Bergbau und Gewinnung von Steinen und Erden</b>	<b>3 512 474</b>	<b>16,5</b>	<b>1 217 410</b>	<b>6,6</b>	<b>34,7</b>	<b>465 649</b>	<b>12,0</b>
	<b>Nach Hauptgruppen</b>							
<b>A</b>	Vorleistungsgüterproduzent	604 261	2,1	290 806	9,5	48,1	121 176	6,3
<b>B</b>	Investitionsgüterproduzent	1 861 551	23,2	641 004	4,1	34,4	205 203	9,1
<b>GG</b>	Gebrauchsgüterproduzent	40 337	33,1	.	.	.	.	.
<b>VG</b>	Verbrauchsgüterproduzent	741 163	2,1	198 807	- 5,2	26,8	75 482	- 2,2
<b>EN</b>	Energie	265 162	68,9	.	.	.	.	.

### 3. Tätige Personen und Umsatz der fachlichen Betriebsteile im Verarbeitenden Gewerbe sowie Bergbau und Gewinnung von Steinen und Erden in Schleswig-Holstein im Dezember 2016 nach Wirtschaftszweigen (Vorläufige Ergebnisse)

WZ 2008	Bezeichnung	Fachliche Betriebsteile		Tätige Personen	Veränderung zum Vorjahresmonat	Umsatz aus Eigenerzeugung						
		2016	2015			Insgesamt	Veränderung zum Vorjahresmonat	Auslands-umsatz	Veränderung zum Vorjahresmonat	Export quote	Eurozone	Veränderung zum Vorjahresmonat
		Anzahl			%	1 000 Euro	%	1 000 Euro	%	1 000 Euro	%	
<b>B</b>	<b>Bergbau und Gewinnung von Steinen und Erden</b>	<b>4</b>	<b>4</b>	<b>254</b>	<b>-4,5</b>	<b>21 926</b>	<b>62,0</b>	.	.	.	.	.
05	Kohlenbergbau	-	-	-	-	-	-	-	-	-	-	-
06	Gewinnung von Erdöl und Erdgas	1	1	.	.	.	.	-	-	-	-	-
07	Erzbergbau	-	-	-	-	-	-	-	-	-	-	-
08	Gewinnung von Steinen und Erden, sonstiger Bergbau	3	3	.	.	.	.	.	.	.	.	.
08.1	Gewinnung von Natursteinen, Kies, Sand, Ton und Kaolin	3	3	.	.	.	.	.	.	.	.	.
09	Erbringung von Dienstleistungen für den Bergbau und die Gewinnung von Steinen und Erden	-	-	-	-	-	-	-	-	-	-	-
<b>C</b>	<b>Verarbeitendes Gewerbe</b>	<b>758</b>	<b>750</b>	<b>99 942</b>	<b>-0,0</b>	<b>3 214 143</b>	<b>16,4</b>	.	.	.	.	.
10	H. v. Nahrungs- und Futtermitteln	130	132	14 657	-0,0	387 590	-1,2	86 121	1,4	22,2	45 539	-6,0
10.1	Schlachten und Fleischverarbeitung	23	20	2 437	3,0	93 406	-12,4	17 294	-8,4	18,5	3 791	-30,1
10.11	Schlachten (ohne Schlachten von Geflügel)	8	6	345	9,2	28 134	-3,4	6 385	.	22,7	.	.
10.13	Fleischverarbeitung	15	14	2 092	2,0	65 273	-15,8	10 909	.	16,7	.	.
10.2	Fischverarbeitung	6	6	839	-1,5	18 366	6,6	1 025	116,2	5,6	.	.
10.3	Obst- und Gemüseverarbeitung	12	10	1 166	4,2	23 208	-11,3	2 909	25,7	12,5	.	.
10.39	Sonstige Verarbeitung von Obst und Gemüse	8	7	1 046	0,8	20 683	-15,5	.	.	.	.	.
10.5	Milchverarbeitung	11	11	904	-3,2	89 503	25,7	21 867	16,5	24,4	14 601	2,0
10.51	Milchverarbeitung (ohne H. v. Speiseeis)	11	11	904	-3,2	89 503	25,7	21 867	16,5	24,4	14 601	2,0
10.6	Mahl- und Schälmmühlen, H. v. Stärke und Stärkeerzeugnissen	4	4	1 073	.	28 654	.	.	.	.	.	.
10.61	Mahl- und Schälmmühlen	4	4	1 073	.	28 654	.	.	.	.	.	.
10.7	H. v. Back- und Teigwaren	31	32	3 632	-0,3	37 823	-0,4	.	.	.	.	.
10.71	H. v. Backwaren (ohne Dauerbackwaren)	28	29	.	.	.	.	.	.	.	.	.
10.72	H. v. Dauerbackwaren	3	3	.	.	.	.	.	.	.	.	.
10.8	H. v. sonstigen Nahrungsmitteln	34	36	3 968	-1,9	77 491	-4,3	23 508	-13,7	30,3	11 634	-24,9
10.82	H. v. Süßwaren (ohne Dauerbackwaren)	14	14	2 243	3,8	34 830	-15,8	9 910	-33,7	28,5	4 986	-53,6
10.84	H. v. Würzmitteln und Soßen	3	3	516	-0,2	.	.	.	.	.	.	.
10.85	H. v. Fertiggerichten	4	5	.	.	.	.	.	.	.	.	.
10.89	H. v. sonstigen Nahrungsmitteln a. n. g.	12	13	842	-14,3	22 311	-4,5	9 581	5,5	42,9	.	.
10.9	H. v. Futtermitteln	9	12	638	-4,6	19 138	-26,0	2 121	-11,8	11,1	.	.
10.91	H. v. Futtermitteln für Nutztiere	6	8	.	.	.	.	.	.	.	.	.
10.92	H. v. Futtermitteln für sonstige Tiere	3	4	.	.	.	.	.	.	.	.	.
11	Getränkeherstellung	11	10	987	6,0	31 907	-7,0	1 172	7,3	3,7	.	.
11.07	H. v. Erfrischungsgetränken; Gewinnung natürlicher Mineralwässer	7	6	595	9,0	19 301	-11,4	.	.	.	.	.
12	Tabakverarbeitung	1	1	.	.	.	.	.	.	.	.	.
13	H. v. Textilien	7	7	373	5,1	6 768	48,6	2 351	40,5	34,7	1 056	-7,3
13.9	H. v. sonstigen Textilwaren	6	6	.	.	.	.	.	.	.	.	.
13.92	H. v. konfektionierten Textilwaren (ohne Bekleidung)	3	3	125	5,0	2 430	.	.	.	.	.	.
14	H. v. Bekleidung	2	2	.	.	.	.	.	.	.	.	.
15	H. v. Leder, Lederwaren und Schuhen	-	-	-	-	-	-	-	-	-	-	-

### 3. Tätige Personen und Umsatz der fachlichen Betriebsteile im Verarbeitenden Gewerbe sowie Bergbau und Gewinnung von Steinen und Erden in Schleswig-Holstein im Dezember 2016 nach Wirtschaftszweigen (Vorläufige Ergebnisse)

WZ 2008	Bezeichnung	Fachliche Betriebsteile		Tätige Personen	Veränderung zum Vorjahresmonat	Umsatz aus Eigenerzeugung						
		2016	2015			Insgesamt	Veränderung zum Vorjahresmonat	Auslands-umsatz	Veränderung zum Vorjahresmonat	Export quote	Eurozone	Veränderung zum Vorjahresmonat
		Anzahl			%	1 000 Euro	%	1 000 Euro	%	1 000 Euro	%	
<b>16</b>	<b>H. v. Holz-, Flecht-, Korb- und Korkwaren (ohne Möbel)</b>	<b>8</b>	<b>8</b>	<b>454</b>	<b>- 3,2</b>	<b>5 421</b>	<b>- 27,9</b>	.	.	.	.	.
16.2	H. v. sonstigen Holz-, Korb-, Flecht- und Korbwaren	7	7	.	.	.	.	.	.	.	.	.
16.23	H. v. sonstigen Konstruktionsteilen, Fertigbauteilbauten aus Holz	4	4	212	- 3,2	2 733	.	-	-	-	-	-
<b>17</b>	<b>H. v. Papier, Pappe und Waren daraus</b>	<b>16</b>	<b>18</b>	<b>3 625</b>	<b>- 3,8</b>	<b>67 090</b>	<b>- 15,8</b>	<b>23 388</b>	<b>- 8,3</b>	<b>34,9</b>	<b>15 881</b>	<b>- 4,1</b>
17.1	H. v. Holz- und Zellstoff, Papier, Karton und Pappe	4	4	1 099	0,5	31 187	- 17,3	16 276	- 12,6	52,2	10 523	.
17.12	H. v. Papier, Karton und Pappe	4	4	1 099	0,5	31 187	- 17,3	16 276	- 12,6	52,2	10 523	.
17.2	H. v. Waren aus Papier, Karton und Pappe	12	14	2 526	- 5,6	35 904	- 14,5	7 112	3,3	19,8	5 358	.
17.21	H. v. Wellpapier und -pappe sowie von Verpackungsmitteln	7	9	1 076	- 17,7	22 380	- 12,1	2 797	- 2,1	12,5	1 777	40,5
17.23	H. v. Schreibwaren und Bürobedarf aus Papier, Karton und Pappe	3	3	.	.	.	.	.	.	.	.	.
<b>18</b>	<b>H. v. Druckerzeugnissen; Vervielfältigung von bespielten Ton-, Bild- und Datenträgern</b>	<b>26</b>	<b>26</b>	<b>2 870</b>	<b>0,6</b>	<b>56 788</b>	<b>- 15,2</b>	<b>7 820</b>	<b>- 3,0</b>	<b>13,8</b>	<b>3 662</b>	<b>- 2,2</b>
18.1	H.v.Druckerzeugnissen	26	26	2 870	0,6	56 788	- 15,2	7 820	- 3,0	13,8	3 662	- 2,2
18.11	Drucken von Zeitungen	4	4	327	- 4,7	5 364	.	-	-	-	-	-
18.12	Drucken a. n. g.	17	17	2 337	2,0	47 638	- 16,7	.	.	.	.	.
18.14	Binden von Druckerzeugnissen und damit verbundene Dienstleistungen	3	3	.	.	.	.	-	-	-	-	-
<b>19</b>	<b>Kokerei und Mineralölverarbeitung</b>	<b>5</b>	<b>5</b>	<b>830</b>	<b>5,9</b>	<b>225 185</b>	.	.	.	.	.	.
19.2	Mineralölverarbeitung	5	5	830	5,9	225 185	.	.	.	.	.	.
<b>20</b>	<b>H. v. chemischen Erzeugnissen</b>	<b>61</b>	<b>58</b>	<b>5 517</b>	<b>3,5</b>	<b>196 126</b>	<b>1,7</b>	<b>108 070</b>	<b>- 2,7</b>	<b>55,1</b>	<b>42 458</b>	<b>- 10,5</b>
20.1	H. v. chemischen Grundstoffen, Düngemitteln und Stickstoffverbindungen, Kunststoffen in Primärformen und synthetischem Kautschuk in Primärformen	25	24	2 579	3,1	127 366	2,1	69 312	- 1,1	54,4	28 135	- 16,4
20.12	H. v. Farbstoffen und Pigmenten	3	3	413	3,0	10 742	12,7	7 166	48,1	66,7	3 509	44,5
20.13	H. v. sonstigen anorganischen Grundstoffen und Chemikalien	6	6	.	.	.	.	.	.	.	.	.
20.14	H. v. sonstigen organischen Grundstoffen und Chemikalien	8	8	598	- 34,6	58 282	5,1	.	.	.	.	.
20.16	H. v. Kunststoffen in Primärformen	5	4	840	78,7	17 128	35,8	11 930	37,8	69,7	.	.
20.2	H. v. Schädlingsbekämpfung-, Pflanzenschutz- und Desinfektionsmitteln	3	3	.	.	.	.	.	.	.	.	.
20.3	H. v. Anstrichmitteln, Druckfarben und Kittens	5	4	451	7,9	7 329	12,0	3 792	- 14,7	51,7	.	.
20.4	H. v. Seifen, Wasch-, Reinigungs- und Körperpflegemitteln	10	9	469	23,1	8 837	7,3	4 955	- 0,5	56,1	3 229	28,3
20.41	H. v. Seifen, Wasch-, Reinigungs- und Poliermitteln	6	5	209	63,3	3 623	67,3	.	.	.	.	.
20.42	H. v. Körperpflegemitteln und Duftstoffen	4	4	260	2,8	5 214	- 14,1	.	.	.	.	.
20.5	H. v. sonstigen chemischen Erzeugnissen	17	17	1 246	- 3,0	37 957	- 3,9	24 633	- 6,3	64,9	8 776	2,8
20.59	H. v. sonstigen chemischen Erzeugnissen a. n. g.	14	14	996	- 5,3	23 169	.	.	.	.	.	.

**3. Tätige Personen und Umsatz der fachlichen Betriebsteile im Verarbeitenden Gewerbe sowie Bergbau und Gewinnung von Steinen und Erden in Schleswig-Holstein im Dezember 2016 nach Wirtschaftszweigen (Vorläufige Ergebnisse)**

WZ 2008	Bezeichnung	Fachliche Betriebsteile		Tätige Personen	Veränderung zum Vorjahresmonat	Umsatz aus Eigenerzeugung						
		2016	2015			Insgesamt	Veränderung zum Vorjahresmonat	Auslands-umsatz	Veränderung zum Vorjahresmonat	Export quote	Eurozone	Veränderung zum Vorjahresmonat
		Anzahl			%	1 000 Euro	%	1 000 Euro	%	1 000 Euro	%	
<b>21</b>	<b>H. v. pharmazeutischen Erzeugnissen</b>	<b>16</b>	<b>17</b>	<b>5 597</b>	<b>2,0</b>	<b>193 180</b>	<b>9,2</b>	<b>89 600</b>	<b>- 9,6</b>	<b>46,4</b>	<b>19 448</b>	<b>41,9</b>
21.2	H. v. pharmazeutischen Spezialitäten und sonstigen pharmazeutischen Erzeugnissen	14	15	.	.	.	.	.	.	.	.	.
<b>22</b>	<b>H. v. Gummi- und Kunststoffwaren</b>	<b>55</b>	<b>55</b>	<b>5 857</b>	<b>- 0,5</b>	<b>74 318</b>	<b>11,2</b>	<b>27 307</b>	<b>17,3</b>	<b>36,7</b>	<b>16 181</b>	<b>48,2</b>
22.1	H. v. Gummiwaren	12	12	1 606	- 1,2	14 836	20,4	6 687	15,1	45,1	4 729	36,6
22.19	H. v. sonstigen Gummiwaren	11	11	.	.	.	.	.	.	.	.	.
22.2	H. v. Kunststoffwaren	43	43	4 251	- 0,3	59 483	9,1	20 620	18,0	34,7	11 452	53,5
22.21	H. v. Platten, Folien, Schläuchen und Profilen aus Kunststoffen	6	6	271	- 3,2	1 999	- 6,9	.	.	.	.	.
22.22	H. v. Verpackungsmitteln aus Kunststoffen	6	6	504	2,4	9 653	1,0	2 663	9,9	27,6	.	.
22.23	H. v. Baubedarfsartikeln aus Kunststoffen	6	6	662	2,3	4 597	- 15,5	.	.	.	.	.
22.29	H. v. sonstigen Kunststoffwaren	25	25	2 814	- 1,0	43 234	15,7	17 096	21,3	39,5	8 717	85,6
<b>23</b>	<b>H. v. Glas und Glaswaren, Keramik, Verarbeitung von Steinen und Erden</b>	<b>20</b>	<b>20</b>	<b>2 200</b>	<b>3,3</b>	<b>33 489</b>	<b>14,2</b>	<b>9 968</b>	<b>- 0,1</b>	<b>29,8</b>	<b>5 363</b>	<b>- 14,2</b>
23.1	H. v. Glas und Glaswaren	6	6	511	- 3,8	8 099	.	3 230	.	39,9	.	.
23.12	Veredlung und Bearbeitung von Flachglas	3	3	194	0,5	1 115	11,7	.	.	.	.	.
23.6	H. v. Erzeugnissen aus Beton, Zement und Gips	8	8	914	10,5	14 991	34,4	.	.	.	.	.
23.61	H. v. Erzeugnissen aus Beton, Zement und Kalksandstein für den Bau	6	6	.	.	.	.	.	.	.	.	.
23.9	H. v. Schleifkörpern und Schleifmitteln auf Unterlage	5	5	.	.	.	.	.	.	.	755	.
23.91	H. v. Schleifkörpern und Schleifmitteln auf Unterlage	4	4	367	1,4	3 138	.	.	.	.	755	.
<b>24</b>	<b>Metallerzeugung und -bearbeitung</b>	<b>13</b>	<b>12</b>	<b>1 082</b>	<b>4,1</b>	<b>13 943</b>	<b>21,5</b>	<b>7 058</b>	<b>103,1</b>	<b>50,6</b>	<b>5 365</b>	<b>196,3</b>
24.4	Erzeugung und erste Bearbeitung von NE-Metallen	3	2	.	.	5 587	.	.	.	.	.	.
24.5	Gießereien	7	7	803	- 2,8	6 064	- 15,0	2 860	.	47,2	.	.
24.51	Eisengießereien	5	5	.	.	.	.	2 860	.	.	.	.
<b>25</b>	<b>H. v. Metallerzeugnissen</b>	<b>56</b>	<b>57</b>	<b>4 989</b>	<b>- 1,4</b>	<b>55 928</b>	<b>- 4,7</b>	<b>17 977</b>	<b>- 7,0</b>	<b>32,1</b>	<b>7 111</b>	<b>- 37,6</b>
25.1	Stahl- und Leichtmetallbau	12	10	929	14,1	10 525	31,8	1 024	116,4	9,7	524	.
25.11	H. v. Metallkonstruktionen	7	6	634	4,4	7 851	26,8	.	.	.	.	.
25.12	H. v. Ausbauelementen aus Metall	5	4	295	42,5	2 674	49,3	.	-	.	.	-
25.4	H. v. Waffen und Munition	3	3	.	.	10 497	- 31,7	5 483	- 38,0	52,2	2 394	- 61,7
25.5	H. v. Schmiede-, Press-, Zieh- und Stanzteilen, gewalzten Ringen und pulvermetallurgischen Erzeugnissen	3	3	187	16,1	.	.	.	.	.	.	.
25.6	Oberflächenveredlung und Wärmebehandlung; Mechanik	18	19	1 280	- 9,1	8 806	- 18,2	753	- 9,0	8,6	628	- 3,1
25.61	Oberflächenveredlung und Wärmebehandlung	4	4	268	- 0,4	1 965	5,2	547	.	27,9	.	.
25.62	Mechanik a. n. g.	14	15	1 012	- 11,2	6 841	- 23,1	206	.	3,0	.	.
25.7	H. v. Schneidwaren, Werkzeugen, Schlössern und Bestecken	7	8	731	- 5,9	6 767	7,2	3 207	22,6	47,4	809	6,7
25.73	H. v. Werkzeugen	6	7	.	.	.	.	3 207	22,6	.	809	6,7



### 3. Tätige Personen und Umsatz der fachlichen Betriebsteile im Verarbeitenden Gewerbe sowie Bergbau und Gewinnung von Steinen und Erden in Schleswig-Holstein im Dezember 2016 nach Wirtschaftszweigen (Vorläufige Ergebnisse)

WZ 2008	Bezeichnung	Fachliche Betriebsteile		Tätige Personen	Veränderung zum Vorjahresmonat	Umsatz aus Eigenerzeugung						
		2016	2015			Insgesamt	Veränderung zum Vorjahresmonat	Auslands-umsatz	Veränderung zum Vorjahresmonat	Export quote	Eurozone	Veränderung zum Vorjahresmonat
		Anzahl			%	1 000 Euro	%	1 000 Euro	%	1 000 Euro	%	
25.9	H. v. sonstigen Metallwaren	11	13	1 083	- 4,2	11 108	- 8,2	3 706	- 0,8	33,4	1 949	- 30,1
25.99	H. v. sonstigen Metallwaren a. n. g.	6	8	515	- 8,8	4 099	2,7	228	40,0	5,6	.	.
<b>26</b>	<b>H. v. Datenverarbeitungsgeräten, elektronischen und optischen Erzeugnissen</b>	<b>41</b>	<b>38</b>	<b>5 881</b>	<b>- 4,7</b>	<b>118 957</b>	<b>7,1</b>	<b>75 282</b>	<b>10,7</b>	<b>63,3</b>	<b>20 187</b>	<b>- 19,6</b>
26.1	H. v. elektronischen Bauelementen und Leiterplatten	9	8	1 390	4,0	28 993	- 8,3	21 138	- 6,2	72,9	.	.
26.11	H. v. elektronischen Bauelementen	6	5	892	7,2	17 416	- 4,2	.	.	.	.	.
26.12	H. v. bestückten Leiterplatten	3	3	498	- 1,2	11 577	- 13,7	.	.	.	.	.
26.3	H. v. Geräten und Einrichtungen der Telekommunikationstechnik	4	5	443	- 26,9	.	.	.	.	.	.	.
26.5	H. v. Mess-, Kontroll-, Navigations- u. ä. Instrumenten und Vorrichtungen; H. v. Uhren	19	17	2 873	- 10,7	56 262	9,4	34 063	15,3	60,5	9 238	- 33,7
26.51	H. v. Mess-, Kontroll-, Navigations- u. ä. Instrumenten und Vorrichtungen	19	17	2 873	- 10,7	56 262	9,4	34 063	15,3	60,5	9 238	- 33,7
26.7	H. v. optischen und fotografischen Instrumenten und Geräten	5	5	732	7,5	18 058	47,1	14 635	52,8	81,0	2 759	.
<b>27</b>	<b>H. v. elektrischen Ausrüstungen</b>	<b>43</b>	<b>45</b>	<b>3 263</b>	<b>0,9</b>	<b>59 412</b>	<b>28,3</b>	<b>29 583</b>	<b>27,4</b>	<b>49,8</b>	<b>9 381</b>	<b>16,9</b>
27.1	H. v. Elektromotoren, Generatoren, Transformatoren, Elektrizitätsverteilungs- und -schaltanlagen	19	23	1 246	- 8,1	29 916	45,6	16 178	37,7	54,1	4 307	23,4
27.11	H. v. Elektromotoren, Generatoren und Transformatoren	10	11	650	1,1	21 270	50,0	12 239	27,4	57,5	3 231	12,4
27.12	H. v. Elektrizitätsverteilungs- und -schaltanlagen	9	12	596	- 16,4	8 646	35,8	3 939	83,8	45,6	1 076	74,7
27.3	H. v. Kabeln und elektrischem Installationsmaterial	5	5	.	.	.	.	.	.	.	.	.
27.33	H. v. elektrischem Installationsmaterial	4	4	188	- 6,0	2 176	- 38,0	1 011	.	46,4	593	36,3
27.4	H. v. elektrischen Lampen und Leuchten	6	5	346	0,6	3 833	- 10,7	1 467	.	38,3	539	- 1,7
27.9	H. v. sonstigen elektrischen Ausrüstungen und Geräten a. n. g.	11	10	1 353	12,4	20 906	23,7	9 807	34,7	46,9	3 522	6,9
<b>28</b>	<b>Maschinenbau</b>	<b>109</b>	<b>110</b>	<b>16 206</b>	<b>- 7,4</b>	<b>538 242</b>	<b>- 5,3</b>	<b>294 790</b>	<b>- 10,7</b>	<b>54,8</b>	<b>90 589</b>	<b>- 3,3</b>
28.1	H. v. nicht wirtschaftszweig-spezifischen Maschinen	35	35	6 814	- 5,1	263 446	- 17,6	120 858	- 31,0	45,9	39 319	- 15,0
28.12	H. v. hydraulischen und pneumatischen Komponenten	3	3	.	.	.	.	.	.	.	.	.
28.13	H. v. Pumpen und Kompressoren a. n. g.	15	15	2 367	- 2,4	28 832	- 5,3	18 802	- 15,3	65,2	5 220	- 16,5
28.14	H. v. Armaturen a. n. g.	9	9	1 447	- 4,6	32 517	0,8	23 656	8,4	72,8	7 439	- 23,7
28.15	H. v. Lagern, Getrieben, Zahnrädern und Antriebs-elementen	6	6	921	3,0	22 709	27,3	.	.	.	.	.
28.2	H. v. sonstigen nicht wirtschaftszweig-spezifischen Maschinen	35	37	4 108	- 21,5	87 510	4,5	51 638	- 5,2	59,0	21 221	- 25,5
28.22	H. v. Hebezeugen und Fördermitteln	12	13	1 883	1,7	48 385	21,6	.	.	.	.	.
28.25	H. v. kälte- und lufttechnischen Erzeugnissen, nicht für den Haushalt	8	7	628	.	9 309	.	.	.	.	3 469	.
28.29	H. v. sonstigen nicht wirtschaftszweig-spezifischen Maschinen a. n. g.	12	15	1 468	- 44,5	28 523	- 14,3	17 016	- 20,9	59,7	.	.
28.4	H. v. Werkzeugmaschinen	6	6	.	.	.	.	.	.	.	.	.
28.41	H. v. Werkzeugmaschinen für die Metallbearbeitung	3	3	439	- 0,7	7 195	.	.	.	.	1 591	- 36,6
28.49	H. v. sonstigen Werkzeugmaschinen	3	3	.	.	.	.	.	.	.	.	.

### 3. Tätige Personen und Umsatz der fachlichen Betriebsteile im Verarbeitenden Gewerbe sowie Bergbau und Gewinnung von Steinen und Erden in Schleswig-Holstein im Dezember 2016 nach Wirtschaftszweigen (Vorläufige Ergebnisse)

WZ 2008	Bezeichnung	Fachliche Betriebsteile		Tätige Personen	Veränderung zum Vorjahresmonat	Umsatz aus Eigenerzeugung						
		2016	2015			Insgesamt	Veränderung zum Vorjahresmonat	Auslands-umsatz	Veränderung zum Vorjahresmonat	Export quote	Eurozone	Veränderung zum Vorjahresmonat
		Anzahl			%	1 000 Euro	%	1 000 Euro	%	1 000 Euro	%	
28.9	H. v. Maschinen für sonstige bestimmte Wirtschaftszweige	31	30	4 314	4,5	171 308	20,9	108 309	35,8	63,2	26 744	88,6
28.92	H. v. Bergwerks-, Bau- und Baustoffmaschinen	5	5	441	-2,2	8 664	-16,7	6 816	-20,5	78,7	2 041	.
28.93	H. v. Maschinen für die Nahrungs- und Genussmittelerzeugung und die Tabakverarbeitung	7	7	1 315	-0,7	83 303	35,0	.	.	.	8 695	137,3
28.99	H. v. Maschinen für sonstige bestimmte Wirtschaftszweige	14	13	1 882	10,1	53 027	3,7	37 646	19,4	71,0	12 376	87,5
<b>29</b>	<b>H. v. Kraftwagen und Kraftwagenteilen</b>	<b>10</b>	<b>10</b>	<b>3 483</b>	<b>-0,4</b>	<b>37 852</b>	<b>6,1</b>	<b>18 023</b>	<b>18,4</b>	<b>47,6</b>	.	.
29.2	H. v. Karosserien, Aufbauten und Anhängern	5	5	1 022	0,2	.	.	.	.	.	.	.
29.3	H. v. Teilen und Zubehör für Kraftwagen	4	4	.	.	18 555	.	.	.	.	.	.
29.32	H. v. sonstigen Teilen und sonstigem Zubehör für Kraftwagen	4	4	.	.	18 555	.	.	.	.	.	.
<b>30</b>	<b>Sonstiger Fahrzeugbau</b>	<b>18</b>	<b>18</b>	<b>6 187</b>	<b>5,0</b>	.	.	.	.	.	.	.
30.1	Schiff- und Bootsbaue	11	11	4 927	4,7	.	.	9 851	.	.	.	.
30.11	Schiffbau	7	6	.	.	.	.	.	.	.	.	.
30.12	Boots- und Yachtbau	4	5	.	.	8 466	.	.	.	.	.	-
<b>31</b>	<b>H. v. Möbeln</b>	<b>10</b>	<b>9</b>	<b>695</b>	<b>-5,3</b>	<b>7 801</b>	<b>15,1</b>	<b>1 172</b>	<b>66,3</b>	<b>15,0</b>	.	.
31.01	H. v. Büro- und Ladenmöbeln	5	5	173	-31,1	2 281	-21,1	.	.	.	.	.
31.09	H. v. sonstigen Möbeln	3	2	.	.	.	.	.	.	.	.	.
<b>32</b>	<b>H. v. sonstigen Waren</b>	<b>27</b>	<b>26</b>	<b>7 404</b>	<b>-4,4</b>	<b>153 943</b>	<b>26,3</b>	<b>118 500</b>	<b>32,1</b>	<b>77,0</b>	<b>32 683</b>	<b>25,5</b>
32.5	H. v. medizinischen und zahnmedizinischen Apparaten und Materialien	20	19	6 297	-5,8	123 326	31,0	103 233	35,2	83,7	28 285	25,0
32.9	H. v. Erzeugnissen a. n. g.	5	5	.	.	.	.	.	.	.	.	.
32.99	H. v. sonstigen Erzeugnissen a. n. g.	5	5	.	.	.	.	.	.	.	.	.
<b>33</b>	<b>Reparatur und Installation von Maschinen und Ausrüstungen</b>	<b>73</b>	<b>66</b>	<b>7 194</b>	<b>23,1</b>	<b>409 061</b>	<b>-18,9</b>	<b>47 820</b>	<b>-14,3</b>	<b>11,7</b>	<b>21 831</b>	<b>23,3</b>
33.1	Reparatur von Metallerzeugnissen, Maschinen und Ausrüstungen	52	49	4 437	8,5	131 695	-25,6	32 707	.	24,8	11 599	-15,6
33.11	Reparatur von Metallerzeugnissen	3	3	339	.	10 268	.	.	.	.	.	-
33.12	Reparatur von Maschinen	22	20	1 978	18,2	71 955	-30,7	16 769	-42,7	23,3	7 992	.
33.13	Reparatur von elektronischen und optischen Geräten	9	8	625	18,1	22 608	4,9	9 707	38,1	42,9	.	.
33.14	Reparatur von elektrischen Ausrüstungen	6	6	238	3,0	5 669	37,6	-	-	-	-	-
33.15	Reparatur und Instandhaltung von Schiffen, Booten	6	8	317	-24,3	.	.	.	.	.	.	.
33.17	Reparatur und Instandhaltung von Fahrzeugen a. n.	3	3	.	.	.	.	.	.	.	.	.
33.2	Installation von Maschinen und Ausrüstungen a. n. g.	21	17	2 757	56,9	277 366	-15,3	15 114	.	5,4	10 232	158,0
<b>B + C</b>	<b>Verarbeitendes Gewerbe sowie Bergbau und Gewinnung von Steinen und Erden</b>	<b>762</b>	<b>754</b>	<b>100 196</b>	<b>-0,0</b>	<b>3 236 069</b>	<b>16,7</b>	<b>1 087 904</b>	<b>2,8</b>	<b>33,6</b>	<b>427 302</b>	<b>11,2</b>

### 3. Tätige Personen und Umsatz der fachlichen Betriebsteile im Verarbeitenden Gewerbe sowie Bergbau und Gewinnung von Steinen und Erden in Schleswig-Holstein im Dezember 2016 nach Wirtschaftszweigen (Vorläufige Ergebnisse)

WZ 2008	Bezeichnung	Fachliche Betriebsteile		Tätige Personen	Verän- derung zum Vor- jahres- monat	Umsatz aus Eigenerzeugung						
		2016	2015			Insgesamt	Verän- derung zum Vor- jahres- monat	Auslands- umsatz	Verän- derung zum Vor- jahres- monat	Export quote	Eurozone	Verän- derung zum Vor- jahres- monat
		Anzahl				%	1 000 Euro	%	1 000 Euro	%	1 000 Euro	%
<b>Nach Hauptgruppen</b>												
<b>A</b>	Vorleistungsgüterproduzent	270	277	28 126	- 0,2	551 203	1,4	250 182	4,6	45,4	113 823	5,2
<b>B</b>	Investitionsgüterproduzent	270	259	44 466	- 0,8	1 693 715	22,4	555 041	- 2,8	32,8	182 571	3,6
<b>GG</b>	Gebrauchsgüterproduzent	21	19	1 898	3,3	37 633	38,9	.	.	.	.	.
<b>VG</b>	Verbrauchsgüterproduzent	195	193	24 779	1,3	709 512	2,9	192 636	- 2,9	27,2	66 541	4,1
<b>EN</b>	Energie	6	6	927	4,9	244 007	86,7	.	.	.	.	.

#### 4. Auftragseingang der fachlichen Betriebsteile in ausgewählten Bereichen des Verarbeitenden Gewerbes in Schleswig-Holstein im Dezember 2016 (Vorläufige Ergebnisse)

WZ 2008	Bezeichnung	Fachliche Betriebs- teile	Auftragseingang					
			Insgesamt	Verände- rung zum Vorjahres- monat	Ausland	Verände- rung zum Vorjahres- monat	Eurozone	Verände- rung zum Vorjahres- monat
			Anzahl	1 000 Euro	%	1 000 Euro	%	1 000 Euro
<b>13</b>	<b>H. v. Textilien</b>	<b>7</b>	.	.	.	.	.	.
13.9	H. v. sonstigen Textilwaren	6	.	.	.	.	.	.
13.92	H. v. konfektionierten Textilwaren (ohne Bekleidung)	3	.	.	.	.	.	.
<b>14</b>	<b>H. v. Bekleidung</b>	<b>1</b>	.	.	.	.	.	.
<b>17</b>	<b>H. v. Papier, Pappe und Waren daraus</b>	<b>16</b>	<b>70 793</b>	<b>- 5,5</b>	<b>22 266</b>	<b>- 1,4</b>	<b>14 935</b>	<b>1,6</b>
17.1	H. v. Holz- und Zellstoff, Papier, Karton und Pappe	4	35 650	2,4	15 158	- 3,0	.	.
17.12	H. v. Papier, Karton und Pappe	4	35 650	2,4	15 158	- 3,0	.	.
17.2	H. v. Waren aus Papier, Karton und Pappe	12	35 143	- 12,5	7 107	2,4	.	.
17.21	H. v. Wellpapier und -pappe sowie von Verpackungsmitteln	7	21 455	- 8,4	2 680	- 4,0	1 773	33,1
17.23	H. v. Schreibwaren und Bürobedarf aus Papier, Karton und Pappe	3	.	.	.	.	.	.
<b>20</b>	<b>H. v. chemischen Erzeugnissen</b>	<b>56</b>	<b>200 106</b>	<b>3,1</b>	<b>109 359</b>	<b>1,0</b>	<b>45 389</b>	<b>- 5,6</b>
20.1	H. v. chemischen Grundstoffen, Düngemitteln und Stickstoffverbindungen, Kunststoffen in Primärformen und synthetischem Kautschuk in Primärformen	22	129 246	4,6	69 311	2,4	29 373	- 7,7
20.12	H. v. Farbstoffen und Pigmenten	3	11 227	- 13,8	6 927	- 14,6	.	.
20.13	H. v. sonstigen anorganischen Grundstoffen und Chemiekalien	6	.	.	.	.	.	.
20.14	H. v. sonstigen organischen Grundstoffen und Chemikalien	5	59 503	8,3	.	.	.	.
20.16	H. v. Kunststoffen in Primärformen	5	16 983	84,9	10 508	161,8	.	.
20.2	H. v. Schädlingsbekämpfungs-, Pflanzenschutz- und Desinfektionsmitteln	3	.	.	.	.	.	.
20.3	H. v. Anstrichmitteln, Druckfarben und Kitten	5	6 649	1,6	3 783	- 14,9	.	.
20.4	H. v. Seifen, Wasch-, Reinigungs- und Körperpflegemitteln	10	10 550	22,7	5 313	12,3	3 430	28,2
20.41	H. v. Seifen, Wasch-, Reinigungs- und Poliermitteln	6	5 500	86,6	.	.	.	.
20.42	H. v. Körperpflegemitteln und Duftstoffen	4	5 050	- 10,6	.	.	.	.
20.5	H. v. sonstigen chemischen Erzeugnissen	15	37 442	- 4,6	24 041	- 0,8	8 071	- 12,0
20.59	H. v. sonstigen chemischen Erzeugnissen a. n. g.	12	24 999	.	.	.	.	.
<b>21</b>	<b>H. v. pharmazeutischen Erzeugnissen</b>	<b>15</b>	<b>195 676</b>	<b>11,0</b>	<b>92 586</b>	<b>- 6,3</b>	<b>18 298</b>	<b>- 14,3</b>
21.2	H. v. pharmazeutischen Spezialitäten und sonstigen pharmazeutischen Erzeugnissen	14	.	.	.	.	.	.
<b>24</b>	<b>Metallerzeugung und -bearbeitung</b>	<b>12</b>	<b>14 760</b>	<b>77,2</b>	<b>7 233</b>	<b>133,4</b>	<b>5 518</b>	.
24.4	Erzeugung und erste Bearbeitung von NE-Metallen	3	5 781	.	.	.	.	.
24.5	Gießereien	6	6 677	- 0,7	2 551	.	.	.
24.51	Eisengießereien	5	.	.	2 551	.	.	.
<b>25</b>	<b>H. v. Metallerzeugnissen</b>	<b>53</b>	<b>46 666</b>	<b>- 13,0</b>	<b>15 637</b>	<b>8,2</b>	<b>7 835</b>	<b>- 2,9</b>
25.1	Stahl- und Leichtmetallbau	11	5 623	- 30,9	807	.	544	.
25.11	H. v. Metallkonstruktionen	6	3 701	.	.	.	.	.

#### 4. Auftragseingang der fachlichen Betriebsteile in ausgewählten Bereichen des Verarbeitenden Gewerbes in Schleswig-Holstein im Dezember 2016 (Vorläufige Ergebnisse)

WZ 2008	Bezeichnung	Fachliche Betriebs- teile	Auftragseingang					
			Insgesamt	Verände- rung zum Vorjahres- monat	Ausland	Verände- rung zum Vorjahres- monat	Eurozone	Verände- rung zum Vorjahres- monat
			Anzahl	1 000 Euro	%	1 000 Euro	%	1 000 Euro
25.12	H. v. Ausbauelementen aus Metall	5	1 921	.	.	–	.	–
25.4	H. v. Waffen und Munition	3	7 113	.	.	.	3 186	.
25.5	H. v. Schmiede-, Press-, Zieh- und Stanzteilen, gewalzten Ringen und pulvermetallurgischen Erzeugnissen	3	.	.	.	.	.	.
25.6	Oberflächenveredlung und Wärmebehandlung; Mechanik	17	8 030	- 31,0	604	- 25,7	482	- 30,1
25.61	Oberflächenveredlung und Wärmebehandlung	4	2 056	22,9	.	.	.	.
25.62	Mechanik a. n. g.	13	5 974	- 40,0	.	.	.	.
25.7	H. v. Schneidwaren, Werkzeugen, Schlössern und Bestecken	6	6 580	14,0	3 159	39,8	710	.
25.73	H. v. Werkzeugen	5	.	.	3 159	39,8	710	.
25.9	H. v. sonstigen Metallwaren	11	11 019	- 10,0	3 755	18,1	1 984	- 20,7
25.99	H. v. sonstigen Metallwaren a. n. g.	6	3 829	1,8	211	0,8	.	.
<b>26</b>	<b>H. v. Datenverarbeitungsgeräten, elektronischen und optischen Erzeugnissen</b>	<b>34</b>	<b>123 462</b>	<b>16,3</b>	<b>73 524</b>	<b>12,3</b>	<b>20 691</b>	<b>32,7</b>
26.1	H. v. elektronischen Bauelementen und Leiterplatten	8	29 402	11,5	21 756	20,0	.	.
26.11	H. v. elektronischen Bauelementen	5	15 646	- 9,4	.	.	.	.
26.12	H. v. bestückten Leiterplatten	3	13 757	51,3	.	.	.	.
26.3	H. v. Geräten und Einrichtungen der Telekommunikationstechnik	4	4 479	- 19,4	.	.	.	.
26.5	H. v. Mess-, Kontroll-, Navigations- u. ä. Instrumenten und Vorrichtungen; H. v. Uhren	13	67 694	35,1	35 499	10,5	9 929	- 3,0
26.51	H. v. Mess-, Kontroll-, Navigations- u. ä. Instrumenten und Vorrichtungen	13	67 694	35,1	35 499	10,5	9 929	- 3,0
26.7	H. v. optischen und fotografischen Instrumenten und Geräten	5	12 940	- 12,3	11 603	- 2,1	.	.
<b>27</b>	<b>H. v. elektrischen Ausrüstungen</b>	<b>41</b>	<b>58 901</b>	<b>12,5</b>	<b>27 073</b>	<b>4,9</b>	<b>11 141</b>	<b>27,6</b>
27.1	H. v. Elektromotoren, Generatoren, Transformatoren, Elektrizitätsverteilungs- und -schalteneinrichtungen	19	26 019	27,5	13 322	6,9	5 922	63,6
27.11	H. v. Elektromotoren, Generatoren und Transformatoren	10	17 615	25,5	9 117	- 1,6	2 803	37,1
27.12	H. v. Elektrizitätsverteilungs- und -schalteneinrichtungen	9	8 404	31,8	4 206	31,8	3 120	98,0
27.3	H. v. Kabeln und elektrischem Installationsmaterial	5	.	.	.	.	.	.
27.33	H. v. elektrischem Installationsmaterial	4	2 082	- 54,2	814	.	448	- 23,5
27.4	H. v. elektrischen Lampen und Leuchten	5	3 525	- 19,8	1 402	.	504	- 5,4
27.9	H. v. sonstigen elektrischen Ausrüstungen und Geräten a. n. g.	10	24 571	18,8	10 076	23,8	3 826	7,5
<b>28</b>	<b>Maschinenbau</b>	<b>102</b>	<b>421 651</b>	<b>- 5,6</b>	<b>277 047</b>	<b>- 4,7</b>	<b>70 599</b>	<b>- 13,6</b>
28.1	H. v. nicht wirtschaftszweig-spezifischen Maschinen	34	230 451	- 7,3	135 500	- 13,5	25 171	- 41,6
28.12	H. v. hydraulischen und pneumatischen Komponenten	3	.	.	.	.	.	.
28.13	H. v. v. Pumpen und Kompressoren a. n. g.	14	25 090	14,3	15 165	17,2	6 077	27,5
28.14	H. v. Armaturen a. n. g.	9	24 182	11,1	16 705	23,5	7 269	1,4

#### 4. Auftragseingang der fachlichen Betriebsteile in ausgewählten Bereichen des Verarbeitenden Gewerbes in Schleswig-Holstein im Dezember 2016 (Vorläufige Ergebnisse)

WZ 2008	Bezeichnung	Fachliche Betriebs- teile	Auftragseingang					
			Insgesamt	Verände- rung zum Vorjahres- monat	Ausland	Verände- rung zum Vorjahres- monat	Eurozone	Verände- rung zum Vorjahres- monat
			Anzahl	1 000 Euro	%	1 000 Euro	%	1 000 Euro
28.15	H. v. Lagern, Getrieben, Zahnradern und Antriebselementen	6	23 495	41,7	.	.	.	.
28.2	H. v. sonstigen nicht wirtschafts- zweigspezifischen Maschinen	32	65 012	- 27,6	43 575	- 21,1	14 949	- 38,4
28.22	H. v. Hebezeugen und Fördermitteln	10	31 318	- 17,3	.	.	.	.
28.25	H. v. kälte- und lufttechnischen Erzeugnissen, nicht für den Haushalt	7	8 144	.	3 644	.	.	.
28.29	H. v. sonstigen nicht wirtschafts- zweigspezifischen Maschinen a. n. g.	12	23 653	- 41,7	19 107	- 29,0	3 110	- 60,7
28.4	H. v. Werkzeugmaschinen	6	.	.	.	.	.	.
28.41	H. v. Werkzeugmaschinen für die Metallbearbeitung	3	.	.	.	.	955	- 9,6
28.49	H. v. sonstigen Werkzeugmaschinen	3	.	.	.	.	.	.
28.9	H. v. Maschinen für sonstige bestimmte Wirtschaftszweige	28	101 022	6,0	74 261	9,0	24 745	137,7
28.92	H. v. Bergwerks-, Bau- und Baustoffmaschinen	4	20 976	122,8	.	.	.	.
28.93	H. v. Maschinen für die Nahrungs- und Genussmittelerzeugung und die Tabakverarbeitung	6	21 883	- 58,3	.	.	.	.
28.99	H. v. Maschinen für sonstige bestimmte Wirtschaftszweige	13	43 723	68,8	30 161	81,1	10 181	104,6
<b>29</b>	<b>H. v. Kraftwagen und Kraftwagenteilen</b>	<b>10</b>	<b>19 716</b>	<b>- 42,8</b>	<b>8 289</b>	<b>- 44,1</b>	<b>3 858</b>	.
29.2	H. v. Karosserien, Aufbauten und Anhängern	5	5 091	- 31,7	1 223	.	.	.
29.3	H. v. Teilen und Zubehör für Kraftwagen	4	.	.	.	.	2 588	.
29.32	H. v. sonstigen Teilen und sonstigem Zubehör für Kraftwagen	4	.	.	.	.	2 588	.
<b>30</b>	<b>Sonstiger Fahrzeugbau</b>	<b>11</b>	.	.	.	.	<b>7 578</b>	.
30.1	Schiff- und Bootsbau	5	13 430	67,4	.	.	.	-
30.11	Schiffbau	4	.	.	.	.	.	-
<b>C</b>	<b>Verarbeitendes Gewerbe</b>	<b>358</b>	<b>1 200 938</b>	<b>- 3,7</b>	<b>664 485</b>	<b>- 2,6</b>	<b>206 880</b>	<b>- 8,8</b>

**5. Betriebe, Tätige Personen, geleistete Arbeitsstunden, Bruttoentgelte und Umsatz im Verarbeitenden Gewerbe sowie im Bergbau und Gewinnung von Steinen und Erden in den kreisfreien Städten, Kreisen und ausgewählten Gemeinden in Schleswig-Holstein im Dezember 2016 (Vorläufige Ergebnisse)**

Kreise  Gemeinden	Betriebe	Tätige Personen	Geleistete Arbeits- stunden	Bruttoent- gelte	Umsatz			
					Insgesamt	Ausland	Exportquote	Eurozone
					Anzahl	1 000 Std.	1 000 Euro	%
01 Flensburg, Stadt	18	4 307	527	15 827	79 794	36 262	45,4	12 127
02 Kiel, Landeshauptstadt	35	9 395	1 129	46 396	652 076	161 437	24,8	37 598
03 Lübeck, Hansestadt	44	12 420	1 483	62 573	339 891	181 047	53,3	44 519
04 Neumünster, Stadt	19	3 418	399	14 295	64 252	32 128	50,0	9 378
51 Dithmarschen	27	4 979	672	19 034	363 312	119 185	32,8	79 738
dar. 51011 Brunsbüttel, Stadt	7	1 983	243	8 802	90 107	57 659	64,0	23 012
51072 Marne, Stadt	4	475	63	902	8 458	.	.	.
53 Herzogtum Lauenburg	36	5 113	694	21 169	176 105	83 645	47,5	23 587
dar. 53020 Büchen	6	790	108	3 944	47 316	.	.	10 406
53032 Geesthacht, Stadt	11	1 112	136	3 662	23 347	13 353	57,2	5 801
53116 Schwarzenbek, Stadt	5	1 338	174	7 321	64 105	.	.	.
54 Nordfriesland	20	4 647	672	15 848	530 662	87 592	16,5	26 203
dar. 54056 Husum, Stadt	8	2 630	389	9 453	490 240	.	.	.
55 Ostholstein	22	4 311	540	14 028	64 775	17 790	27,5	9 894
56 Pinneberg	78	13 411	1 632	51 752	302 570	93 006	30,7	43 933
dar. 56015 Elmshorn, Stadt	12	2 425	287	8 701	28 797	7 480	26,0	5 365
56039 Pinneberg, Stadt	9	997	131	3 453	10 546	3 105	29,4	1 847
56043 Rellingen	7	882	112	2 987	14 615	2 042	14,0	.
56044 Schenefeld, Stadt	4	1 282	150	5 287	15 525	.	.	.
56048 Tornesch, Stadt	6	1 507	201	5 220	32 997	15 766	47,8	2 134
56049 Uetersen, Stadt	8	1 828	213	6 829	46 111	26 035	56,5	9 824
56050 Wedel, Stadt	14	2 756	328	14 287	103 835	27 594	26,6	15 289
57 Plön	10	1 699	228	6 629	33 681	19 201	57,0	8 628
58 Rendsburg-Eckernförde	35	5 841	722	20 093	131 276	71 798	54,7	21 917
dar. 58135 Rendsburg, Stadt	7	1 265	157	4 170	18 297	.	.	.
59 Schleswig-Flensburg	21	3 247	427	9 070	74 734	23 080	30,9	12 566
60 Segeberg	67	12 529	1 625	53 303	311 458	122 089	39,2	61 686
dar. 60039 Henstedt-Ulzburg	8	707	92	3 225	19 753	9 968	50,5	5 185
60044 Kaltenkirchen, Stadt	11	1 442	211	4 545	59 338	24 476	41,2	11 449
60063 Norderstedt, Stadt	28	7 378	946	35 572	177 079	77 438	43,7	38 903
60092 Wahlstedt, Stadt	6	1 639	185	5 451	17 441	2 419	13,9	1 326
61 Steinburg	26	4 593	604	16 968	111 324	38 996	35,0	18 380
dar. 61046 Itzehoe, Stadt	8	1 277	162	4 956	28 000	13 720	49,0	3 616
62 Stormarn	70	13 599	1 750	55 450	276 565	130 155	47,1	55 495
dar. 62001 Ahrensburg, Stadt	13	2 533	318	12 902	57 153	21 291	37,3	6 563
62004 Bad Oldesloe, Stadt	6	2 541	300	10 221	46 508	26 924	57,9	.
62006 Bargteheide, Stadt	5	1 165	130	4 671	40 455	.	.	.
62009 Barsbüttel	6	541	65	2 086	7 313	3 229	44,2	2 136
62018 Glinde, Stadt	8	1 507	189	5 889	30 384	12 317	40,5	3 952
62060 Reinbek, Stadt	13	2 298	344	10 100	50 127	19 417	38,7	6 530
62082 Trittau	6	733	74	2 336	13 333	7 585	56,9	.
<b>Schleswig-Holstein</b>	<b>528</b>	<b>103 509</b>	<b>13 104</b>	<b>422 434</b>	<b>3 512 474</b>	<b>1 217 410</b>	<b>34,7</b>	<b>465 649</b>

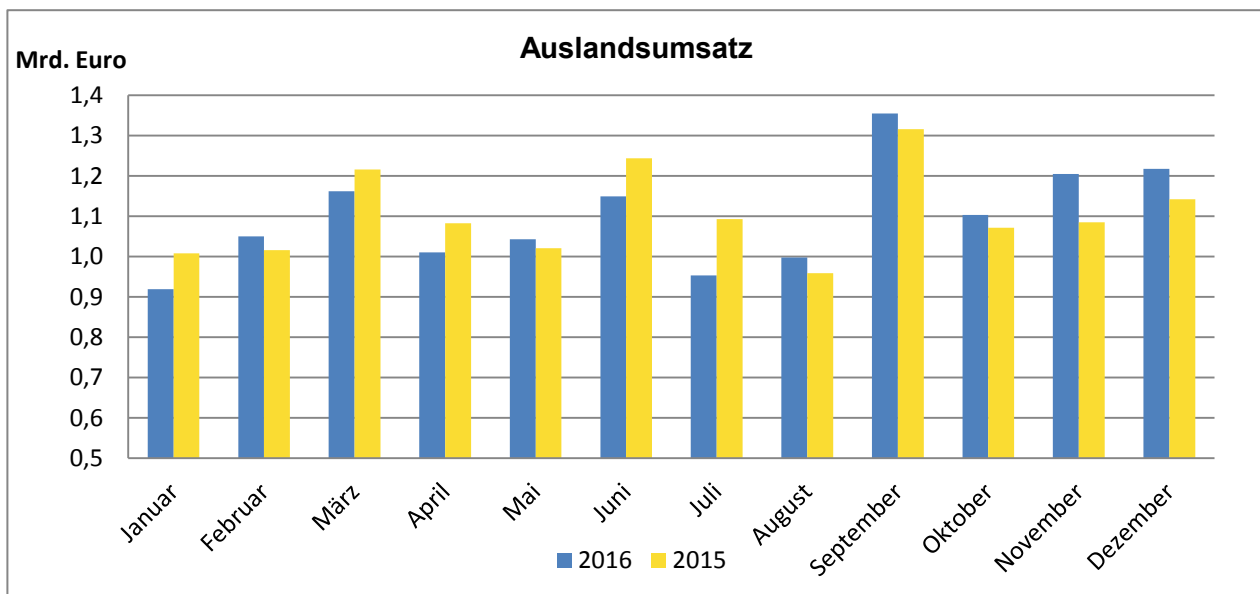
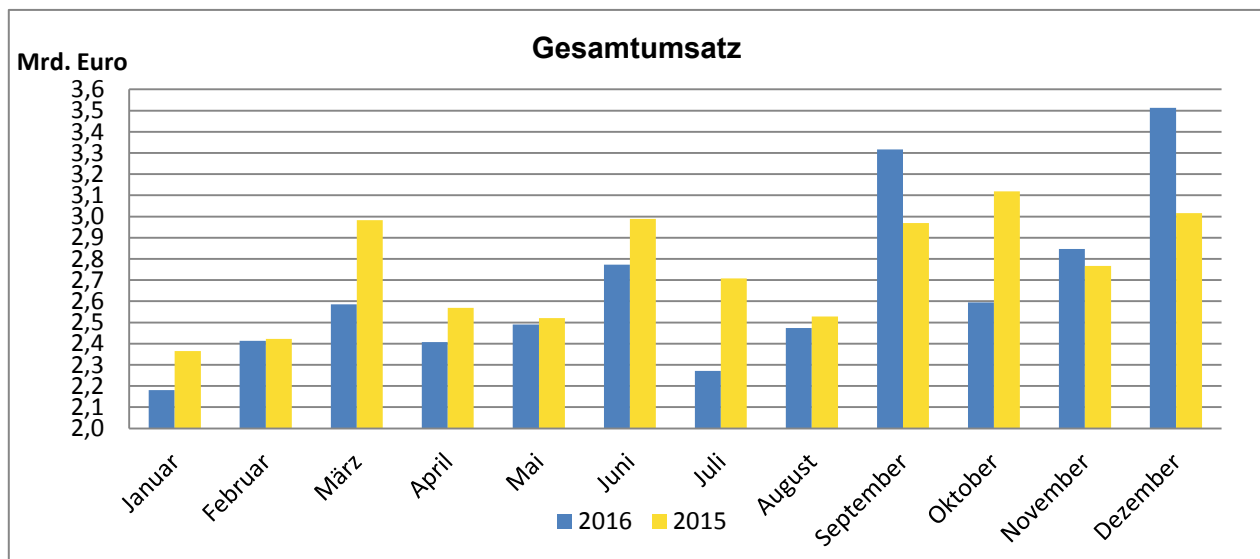
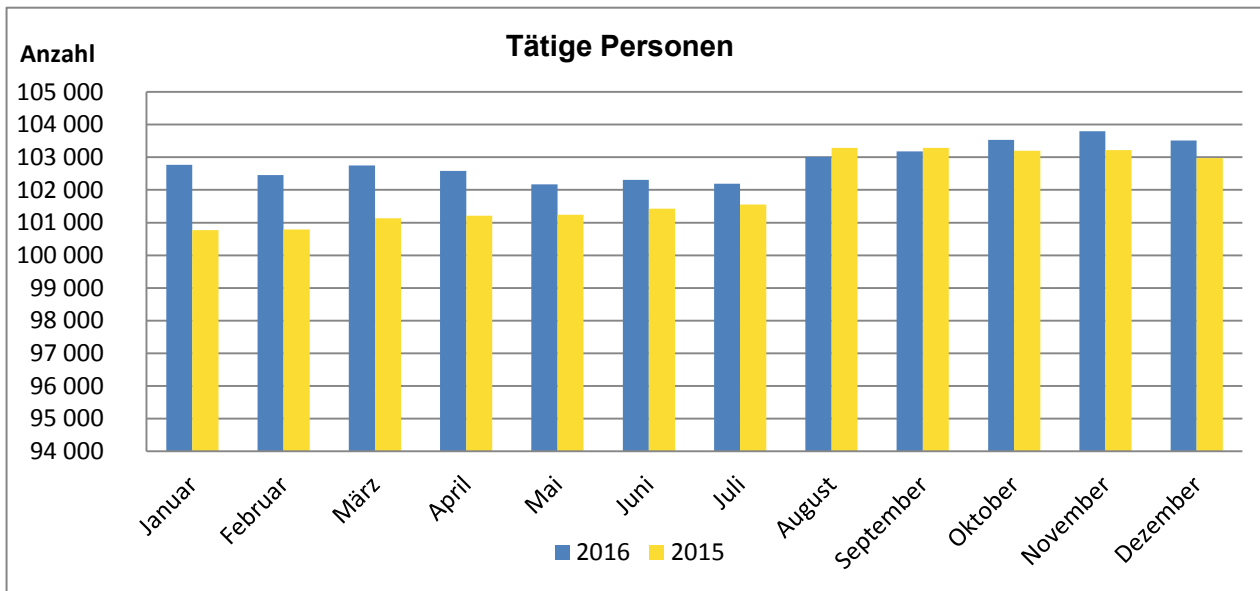
**6. Betriebe, Tätige Personen, geleistete Arbeitsstunden, Bruttoentgelte und Umsatz im Verarbeitenden Gewerbe sowie im Bergbau und Gewinnung von Steinen und Erden in Schleswig-Holstein von 2007 bis 2016 (Aktuelles Jahr = Vorläufige Ergebnisse)**

Jahr Monat	Betriebe	Tätige Personen	Geleistete Arbeits- stunden	Brutto- entgelte	Umsatz			
					insgesamt	Ausland	Exportquote	Eurozone
	Anzahl <sup>1</sup>	1 000 Std.	1 000 Euro		%	1 000 Euro		
2007	541	105 454	169 337	4 156 308	29 822 883	12 718 627	42,6	6 125 717
2008	562	107 381	172 407	4 299 245	30 929 851	13 060 898	42,2	5 948 446
2009	529	101 440	160 833	4 128 139	26 754 530	11 912 933	44,5	6 134 164
2010	523	98 424	159 915	4 092 841	28 750 317	12 163 461	42,3	5 985 413
2011	524	99 921	161 293	4 220 435	31 450 652	12 932 320	41,1	5 571 588
2012	527	100 924	162 345	4 364 902	32 713 975	13 479 234	41,2	5 756 120
2013	534	101 973	162 861	4 542 016	33 622 399	14 079 355	41,9	6 204 319
2014	527	101 748	163 901	4 715 679	35 243 361	14 993 937	42,5	6 280 292
2015	527	103 286	165 389	4 869 183	32 954 324	13 252 289	40,2	5 403 868
2014 Januar	536	101 219	13 997	362 248	2 715 233	1 158 317	42,7	526 488
Februar	538	100 961	13 624	361 757	2 622 326	1 085 973	41,4	455 638
März	536	101 013	13 891	379 465	3 229 261	1 507 265	46,7	549 092
April	532	100 880	13 484	400 091	2 613 969	1 073 000	41,0	496 535
Mai	532	100 673	13 340	408 975	2 724 816	1 198 071	44,0	553 533
Juni	532	100 548	13 459	413 471	3 519 998	1 940 436	55,1	556 499
Juli	530	100 722	13 738	375 782	2 826 614	1 146 473	40,6	523 744
August	528	101 612	13 163	371 185	2 649 321	1 088 470	41,1	431 480
September	527	101 748	14 082	380 364	3 439 874	1 151 441	33,5	486 744
Oktober	527	101 569	14 220	374 988	3 021 102	1 220 101	40,4	574 437
November	526	101 384	14 062	482 732	2 913 549	1 179 997	40,5	520 645
Dezember	526	100 982	12 840	404 621	2 967 297	1 244 394	41,9	605 457
2015 Januar	526	100 771	13 746	373 945	2 364 422	1 008 312	42,6	493 174
Februar	530	100 794	13 567	370 209	2 421 814	1 015 773	41,9	475 976
März	530	101 133	14 203	392 423	2 983 089	1 215 952	40,8	504 702
April	530	101 215	13 477	411 313	2 568 682	1 082 514	42,1	434 016
Mai	530	101 238	12 870	402 659	2 520 047	1 020 765	40,5	386 402
Juni	529	101 424	14 279	428 890	2 988 184	1 244 082	41,6	537 903
Juli	528	101 552	14 029	385 032	2 708 478	1 092 749	40,3	439 280
August	527	103 287	13 096	387 736	2 528 626	958 684	37,9	396 641
September	527	103 286	14 207	399 439	2 968 930	1 315 655	44,3	453 123
Oktober	527	103 197	14 378	403 133	3 119 124	1 071 227	34,3	444 583
November	526	103 216	14 519	501 245	2 767 427	1 084 755	39,2	422 487
Dezember	526	102 973	13 019	413 159	3 015 500	1 141 822	37,9	415 583
2016 Januar	530	102 771	13 894	405 668	2 181 005	919 038	42,1	424 564
Februar	534	102 456	14 308	393 876	2 413 070	1 049 965	43,5	479 899
März	534	102 747	14 288	412 925	2 585 647	1 162 015	44,9	509 318
April	533	102 583	14 081	426 551	2 407 559	1 010 154	42,0	409 436
Mai	531	102 171	13 406	411 515	2 490 385	1 042 735	41,9	394 501
Juni	531	102 305	14 192	433 126	2 773 487	1 148 914	41,4	450 722
Juli	530	102 191	13 420	396 398	2 271 984	953 255	42,0	382 324
August	529	103 014	13 575	391 731	2 473 033	997 459	40,3	391 582
September	528	103 183	14 116	401 369	3 316 025	1 354 640	40,9	522 026
Oktober	528	103 536	13 752	405 563	2 595 230	1 103 060	42,5	455 242
November	528	103 794	14 684	523 317	2 846 318	1 204 758	42,3	466 355
Dezember	528	103 509	13 104	422 434	3 512 474	1 217 410	34,7	465 649

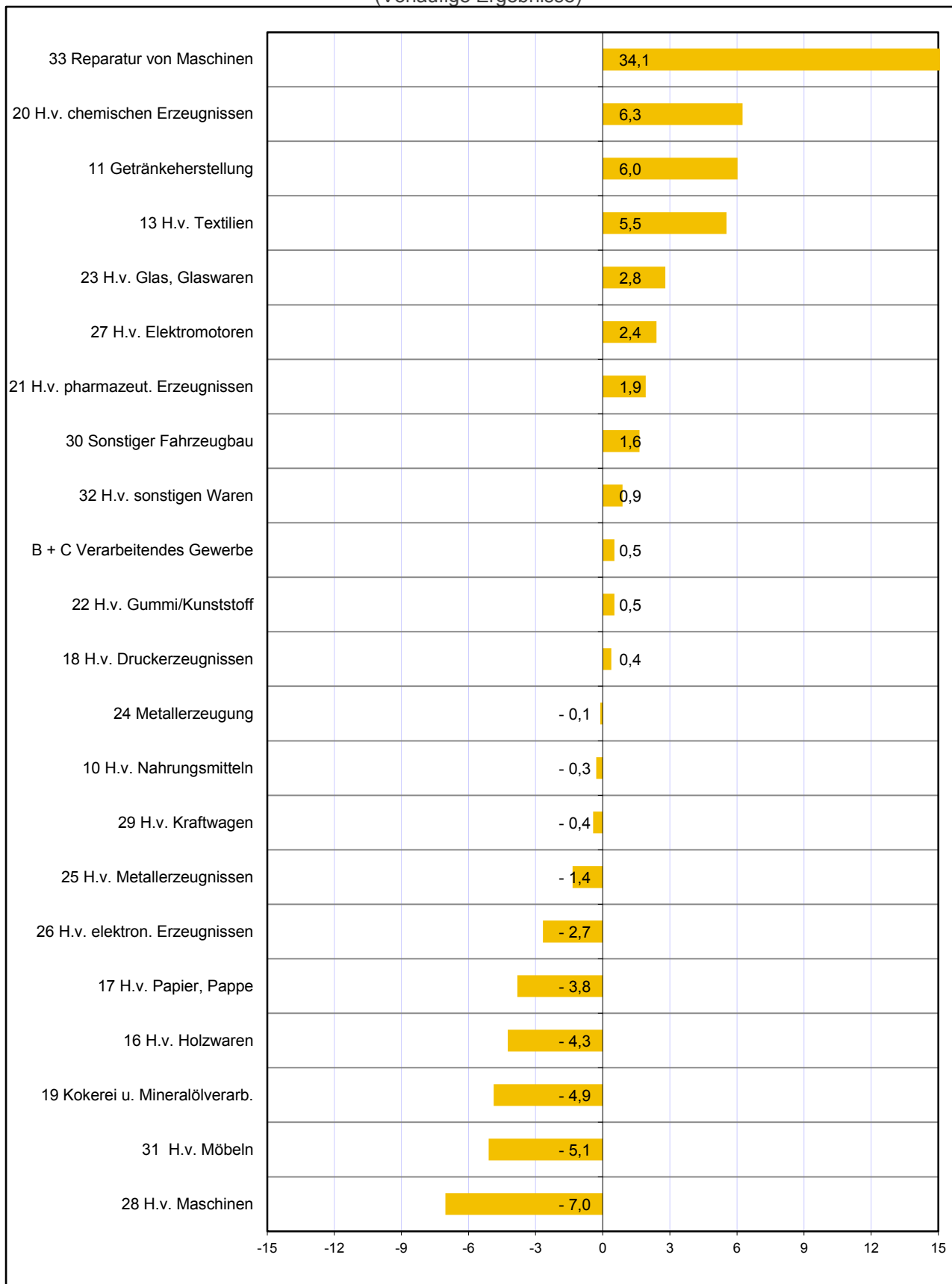
<sup>1</sup> Für die Jahre gilt der Stand Ende September; für die Monate der Stand am Ende des Monats



**Grafik 1: Tätige Personen, Gesamtumsatz und Auslandsumsatz der Betriebe  
im Verarbeitenden Gewerbe sowie Bergbau und Gewinnung von Steinen und Erden  
in Schleswig-Holstein nach Monaten 2015 und 2016**  
(Aktuelles Jahr = Vorläufige Ergebnisse)



**Grafik 2: Tätige Personen der Betriebe im Verarbeitenden Gewerbe sowie Bergbau und Gewinnung von Steinen und Erden in Schleswig-Holstein im Dezember 2016**  
 Veränderung in ausgewählten Wirtschaftszweigen gegenüber dem Vorjahresmonat in %  
 (Vorläufige Ergebnisse)



**Grafik 3: Umsatz der Betriebe im Verarbeitenden Gewerbe sowie Bergbau und Gewinnung von Steinen und Erden in Schleswig-Holstein im Dezember 2016**  
 Veränderung in ausgewählten Wirtschaftszweigen gegenüber dem Vorjahresmonat in %  
 (Vorläufige Ergebnisse)

