

STATISTISCHE BERICHTE

Kennziffer: E I 1 - m 12/16 HH

Verarbeitendes Gewerbe sowie Bergbau und Gewinnung von Steinen und Erden in Hamburg Dezember 2016

- Vorläufige Ergebnisse -

Herausgegeben am: 15. Februar 2017



Impressum

Statistische Berichte

Herausgeber:

Statistisches Amt für Hamburg und Schleswig-Holstein

– Anstalt des öffentlichen Rechts –

Steckelhörn 12
20457 Hamburg

Auskunft zu dieser Veröffentlichung:

Holger Lycke

Telefon: 0431 6895-9242

E-Mail: ProduzierendesGewerbe@statistik-nord.de

Auskunftsdienst:

E-Mail: info@statistik-nord.de

Auskünfte: 040 42831-1766

0431 6895-9393

Internet: www.statistik-nord.de

© Statistisches Amt für Hamburg und Schleswig-Holstein, Hamburg 2017
Auszugsweise Vervielfältigung und Verbreitung mit Quellenangabe gestattet.

Sofern in den Produkten auf das Vorhandensein von Copyrightrechten Dritter hingewiesen wird, sind die in deren Produkten ausgewiesenen Copyrightbestimmungen zu wahren. Alle übrigen Rechte bleiben vorbehalten.

Zeichenerklärung:

0	weniger als die Hälfte von 1 in der letzten besetzten Stelle, jedoch mehr als nichts
–	nichts vorhanden (genau Null)
...	Angabe fällt später an
·	Zahlenwert unbekannt oder geheim zu halten
X	Tabellenfach gesperrt, weil Aussage nicht sinnvoll
a. n. g.	anderweitig nicht genannt
u. dgl.	und dergleichen
H. v.	Herstellung von

Inhaltsverzeichnis

	Seite
Impressum/Zeichenerklärung	2
Methodische Hinweise	4
Tabellenteil	
1. Betriebe, Tätige Personen, geleistete Arbeitsstunden und Bruttoentgelte im Verarbeitenden Gewerbe sowie Bergbau und Gewinnung von Steinen und Erden in Hamburg im Dezember 2016 nach Wirtschaftszweigen (Vorläufige Ergebnisse)	6
2. Umsatz der Betriebe im Verarbeitenden Gewerbe sowie Bergbau und Gewinnung von Steinen und Erden in Hamburg im Dezember 2016 nach Wirtschaftszweigen (Vorläufige Ergebnisse)	9
3. Tätige Personen und Umsatz der fachlichen Betriebsteile im Verarbeitenden Gewerbe sowie Bergbau und Gewinnung von Steinen und Erden in Hamburg im Dezember 2016 nach Wirtschaftszweigen (Vorläufige Ergebnisse)	12
4. Auftragseingang der fachlichen Betriebsteile in ausgewählten Bereichen des Verarbeitenden Gewerbes in Hamburg im Dezember 2016 (Vorläufige Ergebnisse)	16
5. Betriebe, Tätige Personen, geleistete Arbeitsstunden, Bruttoentgelte und Umsatz im Verarbeitenden Gewerbe sowie Bergbau und Gewinnung von Steinen und Erden in Hamburg 2007 bis 2016 (Aktuelles Jahr = Vorläufige Ergebnisse)	18

Grafiken

1. Tätige Personen, Gesamtumsatz und Auslandsumsatz der Betriebe im Verarbeitenden Gewerbe sowie Bergbau und Gewinnung von Steinen und Erden in Hamburg nach Monaten 2015 bis 2016 (Aktuelles Jahr = Vorläufige Ergebnisse)	19
2. Tätige Personen der Betriebe im Verarbeitenden Gewerbe sowie Bergbau und Gewinnung von Steinen und Erden in Hamburg im Dezember 2016 - Veränderung in ausgewählten Wirtschaftszweigen gegenüber dem Vorjahresmonat (Vorläufige Ergebnisse)	20
3. Umsatz der Betriebe im Verarbeitenden Gewerbe sowie Bergbau und Gewinnung von Steinen und Erden in Hamburg im Dezember 2016 - Veränderung in ausgewählten Wirtschaftszweigen gegenüber dem Vorjahresmonat (Vorläufige Ergebnisse)	21

Methodische Hinweise

Ab Berichtsmonat Januar 2009 werden die Ergebnisse des Monatsberichts für Betriebe des Verarbeitenden Gewerbes sowie des Bergbaus und der Gewinnung von Steinen und Erden in der fachlichen Gliederung der „Klassifikation der Wirtschaftszweige, Ausgabe 2008 (WZ 2008)“ nachgewiesen. Mit der Einführung der WZ 2008 wird die Verordnung (EG) Nr. 1893/2006 des Europäischen Parlaments und des Rates vom 20. Dezember 2006 (ABl. Nr. L 393 S. 1) zur Einführung der Statistischen Systematik der Wirtschaftszweige in der Europäischen Gemeinschaft (NACE Rev.2) umgesetzt.

Die Anwendung der neuen Klassifikation hat Auswirkungen auf den Berichtskreis der Statistiken im Produzierenden Gewerbe, weil einige Tätigkeiten innerhalb des Produzierenden Gewerbes umgruppiert, andere zusätzlich aufgenommen oder ausgegliedert wurden. Darüber hinaus erfolgt die Kodierung der Wirtschaftszweige nunmehr nach einem neuen Nummerierungssystem. An der Periodizität der Erhebung und den Erhebungsmerkmalen selbst hat sich im Wesentlichen nichts geändert.

Infolge der strukturellen Veränderungen beim Produzierenden Gewerbe durch den Übergang auf die WZ 2008 zählen jetzt zum Beispiel die Branchen des Verlagsgewerbes und des Recyclings nicht mehr zum Verarbeitenden Gewerbe. Auch innerhalb des Verarbeitenden Gewerbes wurden mit der WZ 2008 erhebliche Anpassungen bei der Zusammensetzung der Wirtschaftszweige vorgenommen. So werden künftig Montage- und Installationsleistungen in eigenständigen Klassen der WZ 2008 nachgewiesen.

Nicht mehr zum Verarbeitenden Gewerbe zählen Betriebe, die schwerpunktmäßig fremdbezogene Waren oder Dienstleistungen in eigenem Namen bzw. im Namen des Unternehmens/ der Unternehmensgruppe, zu dem/der sie gehören, verkaufen (Converter). Diese Einheiten werden künftig in der Regel dem Handel oder den Dienstleistungen zugerechnet.

Neben den Angaben für die Wirtschaftszweig-gliederungen der WZ 2008 werden auch Ergebnisse für die Hauptgruppen „Vorleistungsgüter, Investitionsgüter, Gebrauchsgüter, Verbrauchsgüter und Energie“ veröffentlicht. Die Verordnung (EG) Nr. 656/2007 der Kommission vom 14. Juni 2007 (ABl. EU Nr. L 155 S. 3) legt die Definition der Hauptgruppen fest.

Um einen korrekten Vergleich zu ermöglichen, wurden die Ergebnisse des Jahres 2008 auf die WZ 2008 umgeschlüsselt.

Berichtskreis:

Der **Berichtskreis** des Monatsberichts für Betriebe umfasst:

Sämtliche Betriebe des Wirtschaftsbereichs Verarbeitendes Gewerbe sowie Bergbau und Gewinnung von Steinen und Erden mit mindestens 50 tätigen Personen.

Betriebe des Wirtschaftsbereichs Verarbeitendes Gewerbe sowie Bergbau und Gewinnung von Steinen und Erden mit mindestens 50 tätigen Personen, sofern sie zu Unternehmen gehören, deren wirtschaftlicher Schwerpunkt außerhalb des Produzierenden Gewerbes liegt.

Der Berichtskreis wird jeweils zum Januar eines Berichtsjahres auf der Grundlage der Daten zur Anzahl der Tätigen Personen im September des Vorjahres neu festgelegt. Die erstmalige Einbeziehung von „Aufsteigern“ bzw. die Nichtberücksichtigung von „Absteigern“ führt zu Jahresbeginn regelmäßig zu geringfügigen Sprüngen in den nachgewiesenen Zeitreihen.

Darstellung der Ergebnisse:

Bei Betrieben werden die Merkmale „Tätige Personen“ und „Umsatz“ sowohl für Betriebe als auch für fachliche Betriebsteile aufbereitet. Bei der Aufbereitung für Betriebe (Tabellen 1, 2, 5) werden die Ergebnisse nach örtlichen Betriebseinheiten aufgerechnet, d. h., es werden kombinierte Betriebe (Betriebe mit fachlichen Betriebsteilen in mehreren WZ 2008-Klassen, z. B. Maschinenbau und Gießerei) mit den Angaben für den gesamten Betrieb der WZ 2008-Klasse zugerechnet, in der das wirtschaftliche Schwergewicht des Betriebes liegt.

In der Aufbereitung für fachliche Betriebsteile (Tabellen 3, 4) werden dagegen die Ergebnisse der fachlichen Betriebsteile kombinierter Betriebe auf die verschiedenen WZ 2008-Klassen aufgeteilt, denen die einzelnen Betriebsteile ihrer Produktion entsprechend zuzurechnen sind.

Das Ergebnis „Verarbeitendes Gewerbe sowie Bergbau und Gewinnung von Steinen und Erden insgesamt“ für Betriebe enthält auch die Angaben für Betriebsteile sonstiger Wirtschaftsbereiche, d. h. Handel, Transport, Baugewerbe, Landwirtschaft u. a. m. Im Ergebnis „Verarbeitendes Gewerbe sowie Bergbau und Gewinnung von Steinen und Erden insgesamt“ für fachliche Betriebsteile sind die Angaben für Betriebsteile sonstiger Wirtschaftsbereiche nicht enthalten. Bei den Umsatzangaben für die fachlichen Betriebsteile bleiben somit z. B. die Umsätze aus dem Verkauf von Handelsware unberücksichtigt.

Definitionen der Merkmale

Die in den Tabellen dargestellten Merkmale sind folgendermaßen definiert:

Betrieb: *Örtliche Niederlassung* (nicht Unternehmen) des Wirtschaftsbereichs Bergbau und Gewinnung von Steinen und Erden, Verarbeitendes Gewerbe (einschl. Verwaltungs-, Reparatur-, Montage- und Hilfsbetriebe, die mit dem melden-den Betrieb örtlich verbunden sind oder in dessen Nähe liegen). Örtlich getrennte Hauptverwaltungen von Unternehmen des Erhebungsbereichs werden ebenfalls als eigenständige Betriebe dieses Bereichs erfasst. Die Merkmalswerte sind für den gesamten Betrieb zu melden und schließen auch die nichtproduzierenden Teile ein.

Tätige Personen: Alle am Monatsende im Betrieb tätigen Personen einschl. der tätigen Inhaber/Inhaberinnen, mithelfenden Familienangehörigen (auch unbezahlt mithelfende Familienangehörige, soweit sie mindestens ein Drittel der üblichen Arbeitszeit im Betrieb tätig sind), an andere Unternehmen überlassene Mitarbeiter/Mitarbeiterinnen und Heimarbeiter/-arbeiterinnen, aber ohne Leiharbeiter/Leiharbeiterinnen. Einbezogen werden u. a. Erkrankte, Urlauber/Urlauberinnen, Kurzarbeiter/-arbeiterinnen, Streikende, von der Aussperrung Betroffene, Personen in Altersteilzeitregelungen, Auszubildende, Saison- und Aushilfsarbeiter/-arbeiterinnen sowie Teilzeitbeschäftigte. Die tätigen Personen umfassen auch die kaufmännischen Auszubildenden (einschl. der Auszubildenden in den übrigen nichtgewerblichen Ausbildungsberufen) und die gewerblich Auszubildenden.

Geleistete Arbeitsstunden: Zu melden sind die von allen tätigen Personen (einschl. der Heimarbeiter/-arbeiterinnen und der Auszubildenden) im Betrieb tatsächlich geleisteten (nicht die bezahlten) Stunden, einschl. Über-, Nacht-, Sonntags- und Feiertagsstunden.

Entgelte: Die Entgelte entsprechen der Bruttolohn- und -gehaltssumme. Dies ist die Bruttosumme der Bar- und Sachbezüge der tätigen Personen einschl. der an andere Unternehmen überlassenen Mitarbeiter/Mitarbeiterinnen, ohne Pflichtanteile des Arbeitgebers zur Sozialversicherung und Vergütungen, die als Spesenersatz anzusehen sind.

Einzubeziehen sind tariflich oder frei vereinbarte Zulagen (z. B. Akkord-, Nachtarbeits-, Schmutzulagen), Naturalvergütungen, Vergütungen für ausgefallene Arbeitszeit (z. B. Urlaubslöhne), Lohn- und Gehaltsfortzahlungen im Krankheitsfall und Zuschüsse des Arbeitgebers zum Krankengeld, Arbeitsentgelte und sonstige lohnsteuerpflichtige Zahlungen des Arbeitgebers im Rahmen von Altersteilzeitregelungen, Urlaubsbeihilfen, Gratifikationen, Gewinnbeteiligungen, tariflich oder frei vereinbarte Kindergelder und sonstige Familienzuschläge sowie Erziehungsbeihilfen, ferner vermögenswirksame Leistungen des Arbeitgebers

und gezahlte Beträge an tätige Personen in eigenen Sozialeinrichtungen (z. B. Werksarzt) sowie Bezüge von Gesellschaftern, Vorstandsmitgliedern und anderen leitenden Kräften (soweit sie steuerlich als Einkünfte aus unselbständiger Arbeit gelten) und Provisionen und Tantiemen.

Nicht einzubeziehen sind das staatliche Kindergeld, Sozial- und sonstige Aufwendungen des Arbeitgebers (u. a. Pflichtbeiträge zur Sozialversicherung, Aufwendungen für die betriebliche Altersversorgung, Vorruhestandszahlungen, Kurzarbeitergeld), an andere Unternehmen für entgeltliche Überlassung von Arbeitskräften gezahlte Beträge sowie Einnahmen von anderen Unternehmen für die Überlassung von Arbeitnehmern.

Umsatz: Umsatz aus eigener Erzeugung (einschl. Umsatz aus dem Verkauf von Energie und Nebenerzeugnissen und Abfällen sowie Entgelte für industrielle Dienstleistungen, wie Reparaturen, Instandhaltungen, Installationen und Montagen), Umsatz aus Handelsware und sonstigen nichtindustriellen/nichthandwerklichen Tätigkeiten (z. B. Erlöse aus Vermietung und Verpachtung sowie aus Lizenzverträgen, Provisionseinnahmen und Einnahmen aus der Veräußerung von Patenten).

Der Umsatz beruht auf Rechnungswerten (Fakturenwerte) ohne in Rechnung gestellte Umsatzsteuer. Im Umsatz enthalten sind Verbrauchsteuern und Kosten für Fracht, Verpackung und Porto, auch wenn diese gesondert berechnet werden. Außerordentliche und betriebsfremde Erträge aus dem Verkauf von Anlagegütern, aus der Verpachtung von Grundstücken, Zinsen, Dividenden u. dgl. sind nicht im Umsatz enthalten. Da es sich grundsätzlich um fakturierte Werte handelt, enthält der Umsatz auch nicht den Wert der Lieferungen, die innerhalb eines Unternehmens von Werk zu Werk stattfinden. Bei der Aufgliederung nach Ländern kann es daher vorkommen, dass Erzeugnisse, die in einem Land produziert werden, im Umsatz eines anderen Landes enthalten sind. Der regional gegliederte Umsatz entspricht daher z. T. nicht der Produktion in den einzelnen Ländern.

Inlandsumsatz: Umsatz mit Abnehmern im gesamten Bundesgebiet sowie Umsatz mit den im Bundesgebiet stationierten ausländischen Streitkräften.

Auslandsumsatz: Umsatz mit Abnehmern im Ausland und – soweit einwandfrei erkennbar – Umsatz mit deutschen Exporteuren. Als Auslandsumsatz mit der Eurozone gilt der Umsatz mit den Staaten der Eurozone, d. h., mit Belgien, Finnland, Frankreich, Griechenland, Irland, Italien, Luxemburg, Malta, den Niederlanden, Österreich, Portugal, Slowenien, Spanien, Zypern und Slowakei. Als Auslandsumsatz mit dem sonstigen Ausland gilt der Umsatz mit allen Staaten außer den oben genannten Staaten der Eurozone.

Exportquote: Anteil des Auslandsumsatzes am Gesamtumsatz.

**1. Betriebe, Tätige Personen, geleistete Arbeitsstunden und Bruttoentgelte
im Verarbeitenden Gewerbe sowie Bergbau und Gewinnung von Steinen und Erden
in Hamburg im Dezember 2016 nach Wirtschaftszweigen (Vorläufige Ergebnisse)**

WZ 2008	Bezeichnung	Betriebe		Tätige Personen	Veränderung zum Vor- jahres- monat	Geleistete Arbeits- stunden	Veränderung zum Vor- jahres- monat	Brutto- entgelte	Veränderung zum Vor- jahres- monat
		2016	2015						
		Anzahl		%	1 000 Std.	%	1 000 Euro	%	
B	Bergbau und Gewinnung von Steinen und Erden	1	1
05	Kohlenbergbau	-	-	-	-	-	-	-	-
06	Gewinnung von Erdöl und Erdgas	1	1
07	Erzbergbau	-	-	-	-	-	-	-	-
08	Gewinnung von Steinen und Erden, sonstiger Bergbau	-	-	-	-	-	-	-	-
09	Erbringung von Dienstleistungen für den Bergbau und die Gewinnung von Steinen und Erden	-	-	-	-	-	-	-	-
C	Verarbeitendes Gewerbe	208	214
10	H. v. Nahrungs- und Futtermitteln	30	30	5 397	0,5	746	- 1,9	21 084	2,1
10.1	Schlachten und Fleischverarbeitung	3	3	238	5,8	35	12,9	593	13,7
10.3	Obst- und Gemüseverarbeitung	4	4	400	- 4,1	58	0,2	2 384	16,1
10.39	Sonstige Verarbeitung von Obst und Gemüse	4	4	400	- 4,1	58	0,2	2 384	16,1
10.4	H. v. pflanzlichen und tierischen Ölen und Fetten	5	5	893	0,2	125	- 4,2	4 887	7,3
10.41	H. v. Ölen und Fetten (ohne Margarine u.ä. Nahrungsfette)	4	3
10.6	Mahl- und Schälmaschinen, H. v. Stärke und Stärkeerzeugnissen	3	3	480	1,3	70	1,0	2 178	- 16,0
10.7	H. v. Back- und Teigwaren	5	5	1 103	2,8	164	- 3,6	2 855	2,4
10.71	H. v. Backwaren (ohne Dauerbackwaren)	5	5	1 103	2,8	164	- 3,6	2 855	2,4
10.8	H. v. sonstigen Nahrungsmitteln	7	7	1 937	- 0,6	249	- 2,2	6 815	- 2,5
10.9	H. v. Futtermitteln	3	3	346	1,8	45	- 3,8	1 372	18,6
10.91	H. v. Futtermitteln für Nutztiere	3	3	346	1,8	45	- 3,8	1 372	18,6
11	Getränkeherstellung	2	2
12	Tabakverarbeitung	2	2
13	H. v. Textilien	-	-	-	-	-	-	-	-
14	H. v. Bekleidung	-	-	-	-	-	-	-	-
15	H. v. Leder, Lederwaren und Schuhen	-	-	-	-	-	-	-	-
16	H. v. Holz-, Flecht-, Korb- und Korkwaren (ohne Möbel)	-	-	-	-	-	-	-	-
17	H. v. Papier, Pappe und Waren daraus	2	1
18	H. v. Druckerzeugnissen; Vervielfältigung von bespielten Ton-, Bild- und Datenträgern	9	9	597	- 8,4	86	- 4,9	1 768	- 9,8
18.1	H.v.Druckerzeugnissen	9	9	597	- 8,4	86	- 4,9	1 768	- 9,8
18.12	Drucken a. n. g.	5	4	274	18,1	40	.	755	.
18.13	Druck- und Medienstufe	4	5	323	- 23,1	46	.	1 013	.
19	Kokerei und Mineralölverarbeitung	10	10	3 634	- 2,9	549	- 2,5	24 265	- 1,8
19.2	Mineralölverarbeitung	10	10	3 634	- 2,9	549	- 2,5	24 265	- 1,8
20	H. v. chemischen Erzeugnissen	16	17	3 254	0,7	417	2,2	16 399	- 0,5
20.1	H. v. chemischen Grundstoffen, Düngemitteln und Stickstoffverbindungen, Kunststoffen in Primärformen und synthetischem Kautschuk in Primärformen	7	7	855	- 0,2	118	- 5,0	5 530	- 2,6
20.14	H. v. sonstigen organischen Grundstoffen und Chemikalien	4	4	402	0,0	51	- 0,7	2 510	8,4
20.16	H. v. Kunststoffen in Primärformen	3	3	453	- 0,4	66	- 8,1	3 019	- 10,1
20.5	H. v. sonstigen chemischen Erzeugnissen	5	5	756	2,3	97	1,4	3 558	- 0,9

**1. Betriebe, Tätige Personen, geleistete Arbeitsstunden und Bruttoentgelte
im Verarbeitenden Gewerbe sowie Bergbau und Gewinnung von Steinen und Erden
in Hamburg im Dezember 2016 nach Wirtschaftszweigen (Vorläufige Ergebnisse)**

WZ 2008	Bezeichnung	Betriebe		Tätige Personen	Veränderung zum Vor- jahres- monat	Geleistete Arbeits- stunden	Veränderung zum Vor- jahres- monat	Brutto- entgelte	Veränderung zum Vor- jahres- monat
		2016	2015						
		Anzahl		%	1 000 Std.	%	1 000 Euro	%	
21	H. v. pharmazeutischen Erzeugnissen	5	5	1 215	2,2	132	6,5	5 331	3,5
21.2	H. v. pharmazeutischen Spezialitäten und sonstigen pharmazeutischen Erzeugnissen	5	5	1 215	2,2	132	6,5	5 331	3,5
22	H. v. Gummi- und Kunststoffwaren	13	13	3 134	- 5,3	333	- 2,4	12 701	- 7,2
22.1	H. v. Gummiwaren	7	6	2 008	27,0	209	26,7	8 246	22,8
22.19	H. v. sonstigen Gummiwaren	7	6	2 008	27,0	209	26,7	8 246	22,8
22.2	H. v. Kunststoffwaren	6	7	1 126	- 34,8	124	- 29,6	4 455	- 36,1
22.29	H. v. sonstigen Kunststoffwaren	4	5
23	H. v. Glas und Glaswaren, Keramik, Verarbeitung von Steinen und Erden	3	3	266	1,1	39	5,5	1 373	3,0
24	Metallerzeugung und -bearbeitung	5	5	3 950	1,7	480	0,8	21 293	8,9
24.4	Erzeugung und erste Bearbeitung von NE-Metallen	3	3
25	H. v. Metallerzeugnissen	5	6	963	- 12,3	112	- 7,4	3 822	- 5,3
25.6	Oberflächenveredlung und Wärmebehandlung; Mechanik	3	3
25.62	Mechanik a. n. g.	3	3
26	H. v. Datenverarbeitungsgeräten, elektronischen und optischen Erzeugnissen	14	15	4 589	- 2,2	538	- 0,3	23 389	- 4,3
26.2	H. v. Datenverarbeitungsgeräten und peripheren Geräten	3	3	258	7,5	29	2,9	1 000	13,7
26.5	H. v. Mess-, Kontroll-, Navigations- u. ä. Instrumenten und Vorrichtungen; H. v. Uhren	6	7	840	- 3,4	99	- 1,9	3 722	1,9
26.51	H. v. Mess-, Kontroll-, Navigations- u. ä. Instrumenten und Vorrichtungen	6	7	840	- 3,4	99	- 1,9	3 722	1,9
27	H. v. elektrischen Ausrüstungen	9	11	1 264	- 1,7	167	- 1,4	6 522	8,0
27.9	H. v. sonstigen elektrischen Ausrüstungen und Geräten a. n. g.	3	3	444	- 2,2	55	2,4	2 009	- 14,2
28	Maschinenbau	30	29	10 150	0,3	1 297	19,7	51 365	9,1
28.1	H. v. nicht wirtschaftszweig-spezifischen Maschinen	10	10	2 590	5,4	361	9,6	13 672	1,4
28.11	H. v. Verbrennungsmotoren und Turbinen (ohne Motoren)	3	3	1 314	11,8	212	17,9	7 435	1,2
28.14	H. v. Armaturen a. n. g.	3	3	441	3,8	52	14,5	2 261	6,2
28.2	H. v. sonstigen nicht wirtschaftszweigspezifischen Maschinen	9	8
28.22	H. v. Hebezeugen und Fördermitteln	4	3	3 248	.	390	39,9	14 534	.
28.9	H. v. Maschinen für sonstige bestimmte Wirtschaftszweige	10	10	2 990	- 1,7	399	21,9	17 756	20,3
28.93	H. v. Maschinen für die Nahrungs- und Genussmittelerzeugung und die Tabakverarbeitung	4	4	1 950	- 3,3	261	34,5	.	.
28.96	H. v. Maschinen für die Verarbeitung von Kunststoffen	3	3	690	1,3	92	3,2	3 319	4,7
29	H. v. Kraftwagen und Kraftwagenteilen	1	1
30	Sonstiger Fahrzeugbau	11	11	16 544	2,1	1 509	10,9	101 081	7,5
30.1	Schiff- und Bootsbau	3	3	1 457	15,4	183	.	7 596	14,6
30.3	Luft- und Raumfahrzeugbau	7	7
31	H. v. Möbeln	-	-	-	-	-	-	-	-
32	H. v. sonstigen Waren	12	14	3 702	1,9	431	4,6	15 169	12,0

**1. Betriebe, Tätige Personen, geleistete Arbeitsstunden und Bruttoentgelte
im Verarbeitenden Gewerbe sowie Bergbau und Gewinnung von Steinen und Erden
in Hamburg im Dezember 2016 nach Wirtschaftszweigen (Vorläufige Ergebnisse)**

WZ 2008	Bezeichnung	Betriebe		Tätige Personen	Verän- derung zum Vor- jahres- monat	Geleistete Arbeits- stunden	Verän- derung zum Vor- jahres- monat	Brutto- entgelte	Verän- derung zum Vor- jahres- monat
		2016	2015						
		Anzahl		%	1 000 Std.	%	1 000 Euro	%	
32.5	H. v. medizinischen und zahnmedizinischen Apparaten und Materialien	9	10	2 296	5,6	288	8,0	9 067	12,5
33	Reparatur und Installation von Maschinen und Ausrüstungen	29	30	14 618	- 0,9	1 829	- 7,1	63 498	- 7,2
33.1	Reparatur von Metallerzeugnissen, Maschinen und Ausrüstungen	13	14	9 806	- 2,6	1 270	- 6,6	46 342	0,2
33.12	Reparatur von Maschinen	8	9	1 082	- 20,1	150	- 12,4	6 357	- 8,7
33.2	Installation von Maschinen und Ausrüstungen a. n. g.	16	16	4 812	2,6	559	- 8,2	17 156	- 22,5
B + C	Verarbeitendes Gewerbe sowie Bergbau und Gewinnung von Steinen und Erden	209	215	78 459	- 0,3	9 200	2,4	407 711	1,8
Nach Hauptgruppen									
A	Vorleistungsgüterproduzent	56	59	14 543	- 2,0	1 728	- 0,2	72 136	- 1,5
B	Investitionsgüterproduzent	92	94	48 686	0,7	5 486	4,6	248 305	3,4
GG	Gebrauchsgüterproduzent	4	5	882	- 2,3	112	- 3,2	4 466	16,8
VG	Verbrauchsgüterproduzent	46	46	10 038	- 0,7	1 250	- 0,1	54 120	1,7
EN	Energie	11	11	4 310	- 4,4	624	- 3,0	28 684	- 4,2

2. Umsatz der Betriebe im Verarbeitenden Gewerbe sowie im Bergbau und Gewinnung von Steinen und Erden in Hamburg im Dezember 2016 nach Wirtschaftszweigen (Vorläufige Ergebnisse)

WZ 2008	Bezeichnung	Umsatz						
		Insgesamt	Veränderung zum Vorjahresmonat	Ausland	Veränderung zum Vorjahresmonat	Exportquote	Eurozone	Veränderung zum Vorjahresmonat
		1 000 Euro	%	1 000 Euro	%		1 000 Euro	%
B	Bergbau und Gewinnung von Steinen und Erden	.	.	-	-	-	-	-
05	Kohlenbergbau	-	-	-	-	-	-	-
06	Gewinnung von Erdöl und Erdgas	.	.	-	-	-	-	-
07	Erzbergbau	-	-	-	-	-	-	-
08	Gewinnung von Steinen und Erden, sonstiger Bergbau	-	-	-	-	-	-	-
09	Erbringung von Dienstleistungen für den Bergbau und die Gewinnung von Steinen und Erden	-	-	-	-	-	-	-
C	Verarbeitendes Gewerbe	.	.	2 151 952	24,5	.	1 454 664	25,7
10	H. v. Nahrungs- und Futtermitteln	196 908	- 0,9	72 685	1,1	36,9	40 690	1,4
10.1	Schlachten und Fleischverarbeitung	.	.	-	-	-	-	-
10.3	Obst- und Gemüseverarbeitung
10.39	Sonstige Verarbeitung von Obst und Gemüse
10.4	H. v. pflanzlichen und tierischen Ölen und Fetten	40 381	14,1	30 439	21,0	75,4	15 763	.
10.41	H. v. Ölen und Fetten (ohne Margarine u.ä. Nahrungsfette)
10.6	Mahl- und Schälmaschinen, H. v. Stärke und Stärkeerzeugnissen	27 460	- 3,0
10.7	H. v. Back- und Teigwaren	7 985	0,1	-	-	-	-	-
10.71	H. v. Backwaren (ohne Dauerbackwaren)	7 985	0,1	-	-	-	-	-
10.8	H. v. sonstigen Nahrungsmitteln	65 573	- 5,6	21 685	- 16,3	33,1	14 154	- 18,8
10.9	H. v. Futtermitteln	31 622	.	3 480	.	11,0	.	.
10.91	H. v. Futtermitteln für Nutztiere	31 622	.	3 480	.	11,0	.	.
11	Getränkeherstellung	-
12	Tabakverarbeitung	.	.	-	-	-	-	-
13	H. v. Textilien	-	-	-	-	-	-	-
14	H. v. Bekleidung	-	-	-	-	-	-	-
15	H. v. Leder, Lederwaren und Schuhen	-	-	-	-	-	-	-
16	H. v. Holz-, Flecht-, Korb- und Korkwaren (ohne Möbel)	-	-	-	-	-	-	-
17	H. v. Papier, Pappe und Waren daraus	.	-	-	-	-	-	-
18	H. v. Druckerzeugnissen; Vervielfältigung von bespielten Ton-, Bild- und Datenträgern	6 566	1,8	315	- 10,7	4,8	195	.
18.1	H.v.Druckerzeugnissen	6 566	1,8	315	- 10,7	4,8	195	.
18.12	Drucken a. n. g.	2 625
18.13	Druck- und Mediovorstufe	3 941
19	Kokerei und Mineralölverarbeitung	2 756 447	17,2	245 729	33,7	8,9	119 969	12,1
19.2	Mineralölverarbeitung	2 756 447	17,2	245 729	33,7	8,9	119 969	12,1
20	H. v. chemischen Erzeugnissen	99 133	6,9	33 431	2,6	33,7	14 103	5,6
20.1	H. v. chemischen Grundstoffen, Düngemitteln und Stickstoffverbindungen, Kunststoffen in Primärformen und synthetischem Kautschuk in Primärformen	25 386	- 2,8	13 386	4,0	52,7	4 720	3,9
20.14	H. v. sonstigen organischen Grundstoffen und Chemikalien	3 930	12,8	2 353	13,2	59,9	489	37,7
20.16	H. v. Kunststoffen in Primärformen	21 456	- 5,2	11 033	2,2	51,4	4 231	1,0
20.5	H. v. sonstigen chemischen Erzeugnissen	27 391	7,1	15 506	- 2,6	56,6	6 468	- 0,2

2. Umsatz der Betriebe im Verarbeitenden Gewerbe sowie im Bergbau und Gewinnung von Steinen und Erden in Hamburg im Dezember 2016 nach Wirtschaftszweigen (Vorläufige Ergebnisse)

WZ 2008	Bezeichnung	Umsatz						
		Insgesamt	Veränderung zum Vorjahresmonat	Ausland	Veränderung zum Vorjahresmonat	Exportquote	Eurozone	Veränderung zum Vorjahresmonat
		1 000 Euro	%	1 000 Euro	%		1 000 Euro	%
21	H. v. pharmazeutischen Erzeugnissen	36 493	23,5	.	.	.	3 811	.
21.2	H. v. pharmazeutischen Spezialitäten und sonstigen pharmazeutischen Erzeugnissen	36 493	23,5	.	.	.	3 811	.
22	H. v. Gummi- und Kunststoffwaren	50 691	2,0	13 090	- 8,3	25,8	5 592	- 12,7
22.1	H. v. Gummiwaren	29 246	4,6	8 960	- 13,6	30,6	3 354	- 21,0
22.19	H. v. sonstigen Gummiwaren	29 246	4,6	8 960	- 13,6	30,6	3 354	- 21,0
22.2	H. v. Kunststoffwaren	21 445	- 1,4	4 130	5,8	19,3	2 237	3,9
22.29	H. v. sonstigen Kunststoffwaren
23	H. v. Glas und Glaswaren, Keramik, Verarbeitung von Steinen und Erden
24	Metallerzeugung und -bearbeitung	596 412	37,5
24.4	Erzeugung und erste Bearbeitung von NE-Metallen
25	H. v. Metallerzeugnissen	11 207	- 16,6	461	.	4,1	.	.
25.6	Oberflächenveredlung und Wärmebehandlung; Mechanik	.	.	461
25.62	Mechanik a. n. g.	.	.	461
26	H. v. Datenverarbeitungsgeräten, elektronischen und optischen Erzeugnissen	150 749	8,5	75 440	7,2	50,0	31 398	22,7
26.2	H. v. Datenverarbeitungsgeräten und peripheren Geräten	2 051	- 34,7	1 238	15,6	60,3	520	.
26.5	H. v. Mess-, Kontroll-, Navigations- u. ä. Instrumenten und Vorrichtungen; H. v. Uhren	9 587	- 41,2	3 966	- 62,2	41,4	.	.
26.51	H. v. Mess-, Kontroll-, Navigations- u. ä. Instrumenten und Vorrichtungen	9 587	- 41,2	3 966	- 62,2	41,4	.	.
27	H. v. elektrischen Ausrüstungen	50 493	- 0,7	14 015	- 10,4	27,8	9 468	- 9,4
27.9	H. v. sonstigen elektrischen Ausrüstungen und Geräten a. n. g.	7 929	- 7,7	5 516	- 13,8	69,6	.	.
28	Maschinenbau	407 711	43,4	315 527	54,5	77,4	77 926	64,7
28.1	H. v. nicht wirtschaftszweigspezifischen Maschinen	56 670	0,3	46 972	43,8	82,9	20 888	137,4
28.11	H. v. Verbrennungsmotoren und Turbinen (ohne Motoren)
28.14	H. v. Armaturen a. n. g.
28.2	H. v. sonstigen nicht wirtschaftszweigspezifischen Maschinen
28.22	H. v. Hebezeugen und Fördermitteln	92 563	24,6
28.9	H. v. Maschinen für sonstige bestimmte Wirtschaftszweige	228 471	77,4	188 444	73,6	82,5	24 408	74,7
28.93	H. v. Maschinen für die Nahrungs- und Genussmittelerzeugung und die Tabakverarbeitung	11 710	243,1
28.96	H. v. Maschinen für die Verarbeitung von Kunststoffen	2 474	- 75,7
29	H. v. Kraftwagen und Kraftwagenteilen
30	Sonstiger Fahrzeugbau
30.1	Schiff- und Bootsbau
30.3	Luft- und Raumfahrzeugbau
31	H. v. Möbeln	-	-	-	-	-	-	-
32	H. v. sonstigen Waren	86 599	17,7	60 085	26,6	69,4	11 058	4,5

2. Umsatz der Betriebe im Verarbeitenden Gewerbe sowie im Bergbau und Gewinnung von Steinen und Erden in Hamburg im Dezember 2016 nach Wirtschaftszweigen (Vorläufige Ergebnisse)

WZ 2008	Bezeichnung	Umsatz						
		Insgesamt	Veränderung zum Vor- jahres- monat	Ausland	Veränderung zum Vor- jahres- monat	Export- quote	Eurozone	Veränderung zum Vor- jahres- monat
		1 000 Euro	%	1 000 Euro	%		1 000 Euro	%
32.5	H. v. medizinischen und zahnmedizinischen Apparaten und Materialien	41 175	17,3	.	.	.	575	46,9
33	Reparatur und Installation von Maschinen und Ausrüstungen	433 085	- 1,9	199 767	- 6,3	46,1	54 235	- 0,2
33.1	Reparatur von Metallerzeugnissen, Maschinen und Ausrüstungen	343 199	- 6,0
33.12	Reparatur von Maschinen	21 883	- 20,7	4 212	- 17,8	19,2	.	.
33.2	Installation von Maschinen und Ausrüstungen a. n. g.	89 886	17,7
B + C	Verarbeitendes Gewerbe sowie Bergbau und Gewinnung von Steinen und Erden	6 256 033	15,5	2 151 952	24,5	34,4	1 454 664	25,7
	Nach Hauptgruppen							
A	Vorleistungsgüterproduzent	853 566	23,9	392 797	28,8	46,0	325 055	33,2
B	Investitionsgüterproduzent	1 852 485	17,9	1 400 281	23,0	75,6	957 168	26,5
GG	Gebrauchsgüterproduzent	80 241	14,8	.	.	.	8 689	- 3,5
VG	Verbrauchsgüterproduzent	687 893	- 2,2	99 395	11,7	14,4	43 782	8,1
EN	Energie	2 781 848	16,8	.	.	.	119 969	12,1

3. Tätige Personen und Umsatz der fachlichen Betriebsteile im Verarbeitenden Gewerbe sowie Bergbau und Gewinnung von Steinen und Erden in Hamburg im Dezember 2016 nach Wirtschaftszweigen (Vorläufige Ergebnisse)

WZ 2008	Wirtschaftszweig	Fachliche Betriebsteile		Tätige Personen	Veränderung zum Vorjahresmonat	Umsatz aus Eigenerzeugung						
		2016	2015			Insgesamt	Veränderung zum Vorjahresmonat	Auslands-umsatz	Veränderung zum Vorjahresmonat	Export-quote	Eurozone	Veränderung zum Vorjahresmonat
		Anzahl				%	1 000 Euro	%	1 000 Euro	%	1 000 Euro	%
B	Bergbau und Gewinnung von Steinen und Erden	1	1	-	-	-	-	-
05	Kohlenbergbau	-	-	-	-	-	-	-	-	-	-	-
06	Gewinnung von Erdöl und Erdgas	1	1	-	-	-	-	-
07	Erzbergbau	-	-	-	-	-	-	-	-	-	-	-
08	Gewinnung von Steinen und Erden, sonstiger Bergbau	-	-	-	-	-	-	-	-	-	-	-
09	Erbringung von Dienstleistungen für den Bergbau und die Gewinnung von Steinen und Erden	-	-	-	-	-	-	-	-	-	-	-
C	Verarbeitendes Gewerbe	290	298	1 845 452	23,1	.	1 340 133	26,9
10	H. v. Nahrungs- und Futtermitteln	36	37	5 144	0,3	162 762	3,5	61 039	6,1	37,5	35 136	8,7
10.1	Schlachten und Fleischverarbeitung	3	3	238	5,8	11 870	.	-	-	-	-	-
10.3	Obst- und Gemüseverarbeitung	4	4	399	-4,1
10.39	Sonstige Verarbeitung von Obst und Gemüse	4	4	399	-4,1
10.4	H. v. pflanzlichen und tierischen Ölen und Fetten	7	8	823	0,2	32 900	22,5	25 249	32,3	76,7	13 439	47,4
10.41	H. v. Ölen und Fetten (ohne Margarine u.ä. Nahrungsfette)	6	6
10.6	Mahl- und Schälmaschinen, H. v. Stärke und Stärkeerzeugnissen	3	3	398	1,3
10.7	H. v. Back- und Teigwaren	7	7	1 368	1,4	16 341	-8,3
10.71	H. v. Backwaren (ohne Dauerbackwaren)	5	5	-	-	-	-	-
10.8	H. v. sonstigen Nahrungsmitteln	8	8	1 574	-0,8	51 733	3,3	14 869	-6,2	28,7	10 601	-6,3
10.89	H. v. sonstigen Nahrungsmitteln a. n. g.	3	3	345	9,5	5 671	-6,2
10.9	H. v. Futtermitteln	4	4	344	1,8	29 861	-1,8	3 621	16,3	12,1	.	.
10.91	H. v. Futtermitteln für Nutztiere	4	4	344	1,8	29 861	-1,8	3 621	16,3	12,1	.	.
11	Getränkeherstellung	3	3	-	-
12	Tabakverarbeitung	2	2	.	.	-	-	-	-	-	-	-
13	H. v. Textilien	-	-	-	-	-	-	-	-	-	-	-
14	H. v. Bekleidung	-	-	-	-	-	-	-	-	-	-	-
15	H. v. Leder, Lederwaren und Schuhen	-	-	-	-	-	-	-	-	-	-	-
16	H. v. Holz-, Flecht-, Korb- und Korkwaren (ohne Möbel)	-	-	-	-	-	-	-	-	-	-	-
17	H. v. Papier, Pappe und Waren daraus	3	2	216
17.2	H. v. Waren aus Papier, Karton und Pappe	3	2	216
18	H. v. Druckerzeugnissen; Vervielfältigung von bespielten Ton-, Bild- und Datenträgern	9	9	596	-8,4	6 430	1,1	305	-11,1	4,8	189	.
18.1	H.v.Druckerzeugnissen	9	9	596	-8,4	6 430	1,1	305	-11,1	4,8	189	.
18.12	Drucken a. n. g.	5	4	273	18,2	2 489
18.13	Druck- und Mediovorstufe	4	5	323	-23,1	3 941

3. Tätige Personen und Umsatz der fachlichen Betriebsteile im Verarbeitenden Gewerbe sowie Bergbau und Gewinnung von Steinen und Erden in Hamburg im Dezember 2016 nach Wirtschaftszweigen (Vorläufige Ergebnisse)

WZ 2008	Wirtschaftszweig	Fachliche Betriebsteile		Tätige Personen	Verän- derung zum Vor- jahres- monat	Umsatz aus Eigenerzeugung						
		2016	2015			Insgesamt	Verän- derung zum Vor- jahres- monat	Auslands- umsatz	Verän- derung zum Vor- jahres- monat	Export- quote	Eurozone	Verän- derung zum Vor- jahres- monat
		Anzahl		%	1 000 Euro	%	1 000 Euro	%	1 000 Euro	%		
19	Kokerei und Mineralölverarbeitung	10	10	3 624	- 2,9	277 862	- 7,9	65 105	16,4	23,4	36 672	14,5
19.2	Mineralölverarbeitung	10	10	3 624	- 2,9	277 862	- 7,9	65 105	16,4	23,4	36 672	14,5
20	H. v. chemischen Erzeugnissen	33	32	3 669	0,7	103 858	5,3	35 004	2,8	33,7	16 136	4,0
20.1	H. v. chemischen Grundstoffen, Düngemitteln und Stickstoffverbindungen, Kunststoffen in Primärformen und synthetischem Kautschuk in Primärformen	15	14	1 260	2,7	32 121	- 6,6	17 618	3,4	54,9	7 582	5,9
20.14	H. v. sonstigen organischen Grundstoffen und Chemikalien	9	8	500	7,1	6 906	1,3	4 929	- 0,7	71,4	1 807	3,7
20.16	H. v. Kunststoffen in Primärformen	3	3	436	- 0,9	20 986	- 5,2	10 807	3,4	51,5	.	.
20.3	H. v. Anstrichmitteln, Druckfarben und Kittungen	4	4	90
20.5	H. v. sonstigen chemischen Erzeugnissen	11	11	767	- 2,0	26 103	10,0	13 140	- 1,5	50,3	5 989	- 3,2
20.59	H. v. sonstigen chemischen Erzeugnissen a. n. g.	8	8	398	- 4,3	16 786	11,3	7 994	1,3	47,6	4 242	6,5
21	H. v. pharmazeutischen Erzeugnissen	8	6	1 219	2,4	35 195	20,6	6 524	118,7	18,5	.	.
21.1	H. v. pharmazeutischen Grundstoffen	3	1	5
21.2	H. v. pharmazeutischen Spezialitäten und sonstigen pharmazeutischen Erzeugnissen	5	5	1 214	3 542	.
22	H. v. Gummi- und Kunststoffwaren	16	16	3 111	- 5,3	47 029	9,0	11 118	3,5	23,6	4 640	2,2
22.1	H. v. Gummiwaren	8	8	1 868	4,2	25 047	3,5	7 311	2,8	29,2	2 567	3,4
22.19	H. v. sonstigen Gummiwaren	8	8	1 868	4,2	25 047	3,5	7 311	2,8	29,2	2 567	3,4
22.2	H. v. Kunststoffwaren	8	8	1 243	- 16,7	21 982	16,0	3 807	5,0	17,3	2 072	0,8
22.29	H. v. sonstigen Kunststoffwaren	5	5	1 033	- 19,4	18 026	17,8	2 793	- 1,9	15,5	1 662	.
23	H. v. Glas und Glaswaren, Keramik, Verarbeitung von Steinen und Erden	3	3	263	1,2	.	.	-	-	-	-	-
24	Metallerzeugung und -bearbeitung	8	8	3 535	1,9	592 125	38,2	291 634	42,5	49,3	.	.
24.4	Erzeugung und erste Bearbeitung von NE-Metallen	5	5	2 941	2,8	558 690	37,7
25	H. v. Metallerzeugnissen	7	9	843	- 15,1	9 017	- 21,7
25.6	Oberflächenveredlung und Wärmebehandlung; Mechanik	3	3	359	- 24,3	1 849	- 31,5	431	.	23,3	.	.
25.62	Mechanik a. n. g.	3	3	359	- 24,3	1 849	- 31,5	431	.	23,3	.	.
26	H. v. Datenverarbeitungsgeräten, elektronischen und optischen Erzeugnissen	19	20	4 552	- 2,2	152 011	8,6	75 951	6,6	50,0	31 311	22,2
26.2	H. v. Datenverarbeitungsgeräten und peripheren Geräten	3	3	216	9,1	1 854	- 29,7	1 100	10,5	59,4	472	.
26.5	H. v. Mess-, Kontroll-, Navigations- u. ä. Instrumenten und Vorrichtungen; H. v. Uhren	10	11	849	- 2,6	11 183	- 36,7	4 479	- 60,6	40,1	1 846	- 72,8

3. Tätige Personen und Umsatz der fachlichen Betriebsteile im Verarbeitenden Gewerbe sowie Bergbau und Gewinnung von Steinen und Erden in Hamburg im Dezember 2016 nach Wirtschaftszweigen (Vorläufige Ergebnisse)

WZ 2008	Wirtschaftszweig	Fachliche Betriebsteile		Tätige Personen	Veränderung zum Vorjahresmonat	Umsatz aus Eigenerzeugung						
		2016	2015			Insgesamt	Veränderung zum Vorjahresmonat	Auslands-umsatz	Veränderung zum Vorjahresmonat	Export-quote	Eurozone	Veränderung zum Vorjahresmonat
		Anzahl		%	1 000 Euro	%	1 000 Euro	%	1 000 Euro	%		
26.51	H. v. Mess-, Kontroll-, Navigations- u. ä. Instrumenten und Vorrichtungen	10	11	849	- 2,6	11 183	- 36,7	4 479	- 60,6	40,1	1 846	- 72,8
27	H. v. elektrischen Ausrüstungen	11	13	1 216	- 5,9	10 578	- 21,9	5 341	- 26,6	50,5	2 509	- 35,0
27.9	H. v. sonstigen elektrischen Ausrüstungen und Geräten a. n. g.	5	5	478	- 11,6	6 882	- 8,7	4 361	- 16,1	63,4	.	.
28	Maschinenbau	41	40	9 242	1,0	289 144	39,5	213 885	58,0	74,0	67 870	59,7
28.1	H. v. nicht wirtschaftszweig-spezifischen Maschinen	13	12	2 340	3,6	49 699	- 2,6	41 005	37,5	82,5	20 242	144,5
28.11	H. v. Verbrennungsmotoren und Turbinen (ohne Motoren)	3	3	1 237	10,9
28.13	H. v. Pumpen und Kompressoren a. n. g.	3	2
28.14	H. v. Armaturen a. n. g.	5	5	421	4,5	4 408	26,3	3 510	46,6	79,6	2 007	55,7
28.2	H. v. sonstigen nicht wirtschafts-zweigspezifischen Maschinen	11	10	4 062	1,1	84 410	11,3
28.22	H. v. Hebezeugen und Fördermitteln	4	3	3 046	.	73 952
28.29	H. v. sonstigen nicht wirtschafts-zweigspezifischen Maschinen a. n. g.	4	4	199	- 5,7	2 824	7,4
28.4	H. v. Werkzeugmaschinen	3	4	264	- 21,4	19 292	41,5
28.41	H. v. Werkzeugmaschinen für die Metallbearbeitung	3	3	264	.	19 292
28.9	H. v. Maschinen für sonstige bestimmte Wirtschaftszweige	14	14	2 576	1,5	135 743	103,4	106 912	119,9	78,8	17 756	55,2
28.93	H. v. Maschinen für die Nahrungs- und Genussmittelerzeugung und die Tabakverarbeitung	5	5	1 499	- 0,9	49 163	161,2	44 548	191,6	90,6	5 155	129,1
28.96	H. v. Maschinen für die Verarbeitung von Kunststoffen	4	4	632	2,4	2 373	.
28.99	H. v. Maschinen für sonstige bestimmte Wirtschaftszweige	3	3
29	H. v. Kraftwagen und Kraftwagenteilen	1	1
30	Sonstiger Fahrzeugbau	12	12	15 952	1,3
30.1	Schiff- und Bootsbau	4	4	867	7,4	6 587	.	226	.	3,4	.	.
30.11	Schiffbau	3	3	.	.	.	-	.	-	.	.	-
30.3	Luft- und Raumfahrzeugbau	7	7
31	H. v. Möbeln	-	-	-	-	-	-	-	-	-	-	-
32	H. v. sonstigen Waren	12	15	3 477	1,8	58 300	28,6	37 903	38,6	65,0	6 336	1,6
32.5	H. v. medizinischen und zahnmedizinischen Apparaten und Materialien	9	10	2 099	6,0	33 747	39,9	.	.	.	548	.
33	Reparatur und Installation von Maschinen und Ausrüstungen	56	60	14 912	- 1,8	447 703	- 0,2	241 232	0,7	53,9	69 795	23,7
33.1	Reparatur von Metallerzeugnissen, Maschinen und Ausrüstungen	35	38	10 294	- 3,4	343 232	- 5,7	198 456	- 2,2	57,8	.	.
33.12	Reparatur von Maschinen	19	20	1 453	- 13,5	29 706	- 16,9	9 558	10,5	32,2	3 357	12,3

3. Tätige Personen und Umsatz der fachlichen Betriebsteile im Verarbeitenden Gewerbe sowie Bergbau und Gewinnung von Steinen und Erden in Hamburg im Dezember 2016 nach Wirtschaftszweigen (Vorläufige Ergebnisse)

WZ 2008	Wirtschaftszweig	Fachliche Betriebsteile		Tätige Personen	Verän- derung zum Vor- jahres- monat	Umsatz aus Eigenerzeugung						
		2016	2015			Insgesamt	Verän- derung zum Vor- jahres- monat	Auslands- umsatz	Verän- derung zum Vor- jahres- monat	Export- quote	Eurozone	Verän- derung zum Vor- jahres- monat
		Anzahl				%	1 000 Euro	%	1 000 Euro	%	1 000 Euro	%
33.13	Reparatur von elektronischen und optischen Geräten	7	7	141	6,0	1 738
33.14	Reparatur von elektrischen Ausrüstungen	4	4	311
33.2	Installation von Maschinen und Ausrüstungen a. n. g.	21	22	4 618	1,9	104 471	23,7	42 776	16,6	40,9	.	.
B + C Verarbeitendes Gewerbe sowie Bergbau und Gewinnung von Steinen und Erden		291	299	76 551	- 0,7	3 102 532	15,5	1 845 452	23,1	59,5	1 340 133	26,9
Nach Hauptgruppen												
A	Vorleistungsgüterproduzent	85	87	14 308	- 2,5	790 094	26,1	370 328	30,9	46,9	310 340	34,7
B	Investitionsgüterproduzent	136	141	47 223	0,2	1 720 857	17,1	1 322 857	22,0	76,9	948 281	25,8
GG	Gebrauchsgüterproduzent	4	6	881	- 2,3	80 217	14,8	.	.	.	8 689	- 3,5
VG	Verbrauchsgüterproduzent	55	54	9 839	- 0,8	208 101	10,3	73 412	14,0	35,3	36 151	17,2
EN	Energie	11	11	4 300	- 4,4	303 262	- 8,7	.	.	.	36 672	14,5

4. Auftragseingang der fachlichen Betriebsteile in ausgewählten Bereichen des Verarbeitenden Gewerbes in Hamburg im Dezember 2016 (Vorläufige Ergebnisse)

WZ 2008	Bezeichnung	Fachliche Betriebsteile	Auftragseingang					
			Insgesamt	Veränderung zum Vorjahresmonat	Ausland	Veränderung zum Vorjahresmonat	Eurozone	Veränderung zum Vorjahresmonat
			Anzahl	1 000 Euro	%	1 000 Euro	%	1 000 Euro
13	H. v. Textilien	-	-	-	-	-	-	-
14	H. v. Bekleidung	-	-	-	-	-	-	-
17	H. v. Papier, Pappe und Waren daraus	2
20	H. v. chemischen Erzeugnissen	31	108 103	2,4	39 668	23,4	16 556	10,1
20.1	H. v. chemischen Grundstoffen, Düngemitteln und Stickstoffverbindungen, Kunststoffen in Primärformen und synthetischem Kautschuk in Primärformen	13	37 321	- 13,3	22 893	37,8	7 979	13,3
20.14	H. v. sonstigen organischen Grundstoffen und Chemikalien	7	6 990	3,3	5 168	5,6	2 104	17,7
20.16	H. v. Kunststoffen in Primärformen	3	26 185	- 15,2	.	.	4 216	.
20.3	H. v. Anstrichmitteln, Druckfarben und Kittlen	4
20.5	H. v. sonstigen chemischen Erzeugnissen	11	25 572	6,4	13 332	- 0,8	6 191	- 1,3
20.59	H. v. sonstigen chemischen Erzeugnissen a. n. g.	8	15 106	- 0,5	7 672	- 4,0	3 929	- 3,4
21	H. v. pharmazeutischen Erzeugnissen	6	36 204	19,1	7 095	88,0	.	.
21.2	H. v. pharmazeutischen Spezialitäten und sonstigen pharmazeutischen Erzeugnissen	4
24	Metallerzeugung und -bearbeitung	8	585 088	31,9	286 186	30,0	.	.
24.4	Erzeugung und erste Bearbeitung von NE-Metallen	5	558 021	36,3
25	H. v. Metallernzeugnissen	7	11 603	- 2,9	534	32,6	.	.
25.6	Oberflächenveredlung und Wärmebehandlung; Mechanik	3
25.62	Mechanik a. n. g.	3
26	H. v. Datenverarbeitungsgeräten, elektronischen und optischen Erzeugnissen	19	146 798	7,5	71 388	5,3	26 169	3,6
26.2	H. v. Datenverarbeitungsgeräten und peripheren Geräten	3	1 862	- 21,4	1 106	.	474	- 7,7
26.5	H. v. Mess-, Kontroll-, Navigations- u. ä. Instrumenten und Vorrichtungen; H. v. Uhren	10	12 701	- 7,8	6 072	- 25,1	2 510	- 54,5
26.51	H. v. Mess-, Kontroll-, Navigations- u. ä. Instrumenten und Vorrichtungen	10	12 701	- 7,8	6 072	- 25,1	2 510	- 54,5
27	H. v. elektrischen Ausrüstungen	9	11 198	- 15,6	5 301	- 36,2	3 370	1,0
27.9	H. v. sonstigen elektrischen Ausrüstungen und Geräten a. n. g.	5	6 449	- 28,0	.	.	2 563	.
28	Maschinenbau	39	159 882	- 27,8	108 424	- 23,7	40 944	55,3
28.1	H. v. nicht wirtschaftszweigspezifischen Maschinen	11	29 478	- 24,3	20 744	- 16,0	10 291	124,9
28.13	H. v. Pumpen und Kompressoren a. n. g.	3
28.14	H. v. Armaturen a. n. g.	4	4 366	42,6	3 456	.	.	.
28.2	H. v. sonstigen nicht wirtschaftszweigspezifischen Maschinen	11	77 470	61,0	45 194	41,0	23 038	76,4
28.22	H. v. Hebezeugen und Fördermitteln	4
28.29	H. v. sonstigen nicht wirtschaftszweigspezifischen Maschinen a. n. g.	4	2 709	11,0
28.4	H. v. Werkzeugmaschinen	3	6 730	11,2	4 204	13,3	584	- 45,7

4. Auftragseingang der fachlichen Betriebsteile in ausgewählten Bereichen des Verarbeitenden Gewerbes in Hamburg im Dezember 2016 (Vorläufige Ergebnisse)

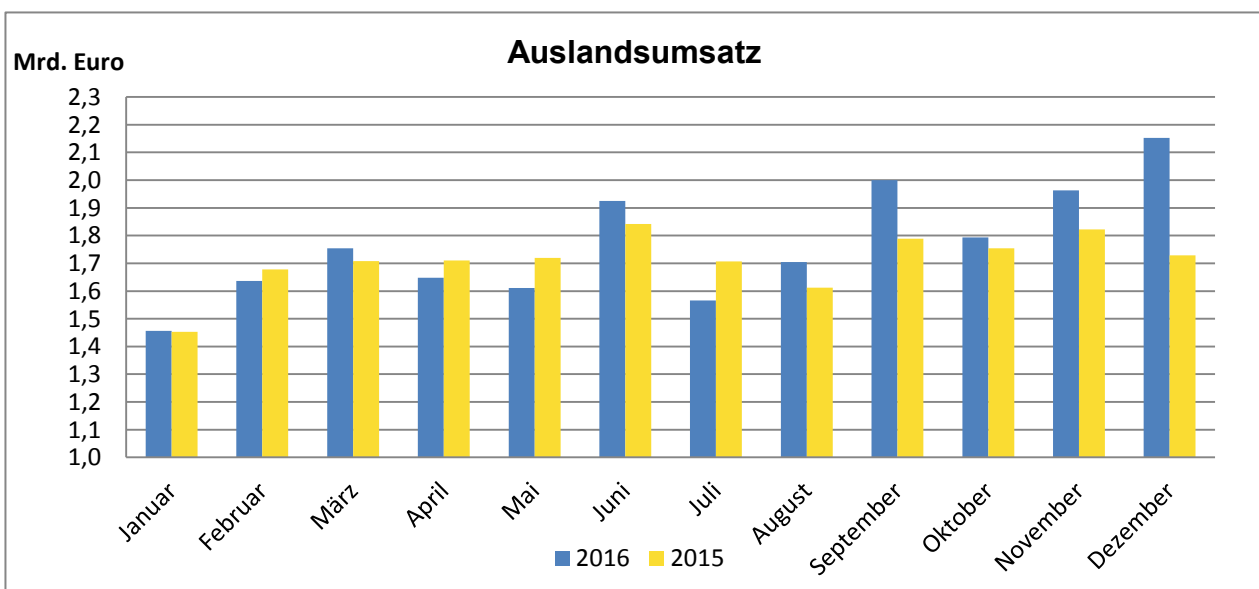
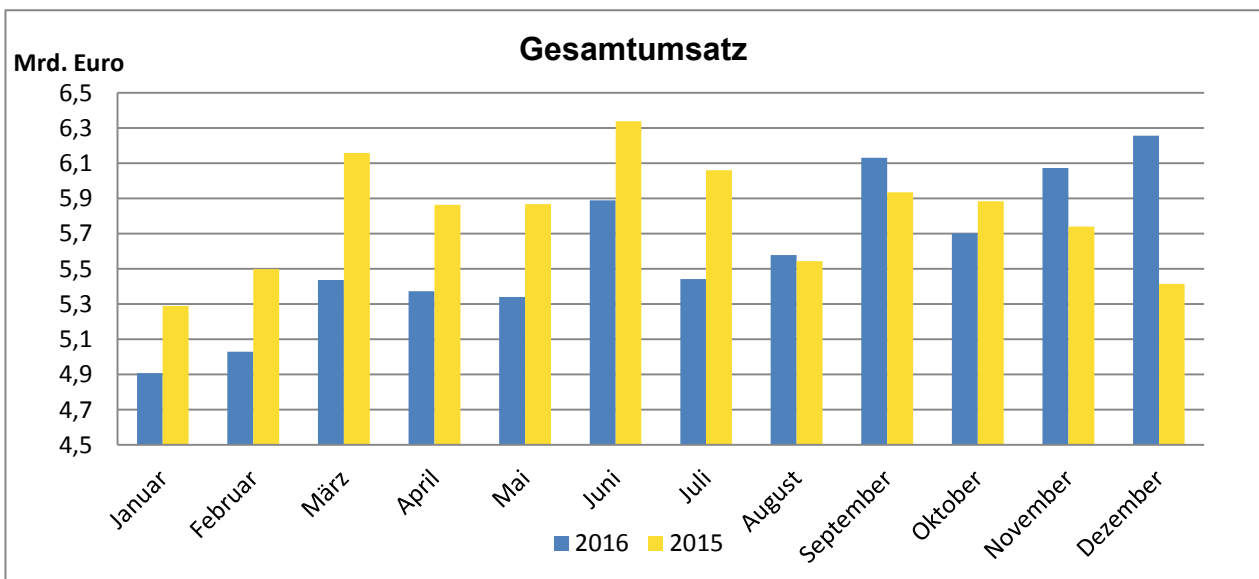
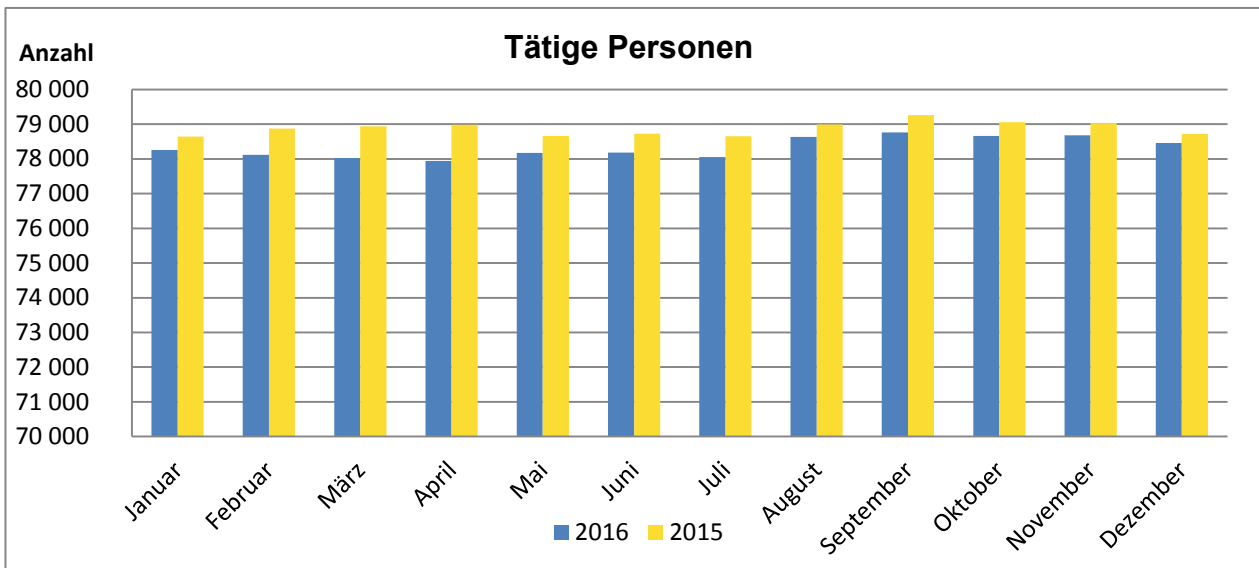
WZ 2008	Bezeichnung	Fachliche Betriebs- teile	Auftragseingang					
			Insgesamt	Verände- rung zum Vorjahres- monat	Ausland	Verände- rung zum Vorjahres- monat	Eurozone	Verände- rung zum Vorjahres- monat
			Anzahl	1 000 Euro	%	1 000 Euro	%	1 000 Euro
28.41	H. v. Werkzeugmaschinen für die Metallbearbeitung	3	6 730	.	4 204	.	584	.
28.9	H. v. Maschinen für sonstige bestimmte Wirtschaftszweige	14	46 204	- 64,0	38 283	- 53,1	7 031	- 8,1
28.93	H. v. Maschinen für die Nahrungs- und Genussmittelerzeugung und die Tabakverarbeitung	5	23 437	- 56,6	21 501	- 57,2	3 133	62,5
28.96	H. v. Maschinen für die Verarbeitung von Kunststoffen	4
28.99	H. v. Maschinen für sonstige bestimmte Wirtschaftszweige	3	528
29	H. v. Kraftwagen und Kraftwagenteilen	1
30	Sonstiger Fahrzeugbau	12
30.1	Schiff- und Bootsbau	4
30.11	Schiffbau	3	.	-	.	-	.	-
30.3	Luft- und Raumfahrzeugbau	7
C	Verarbeitendes Gewerbe	134	3 257 625	92,5	2 556 238	125,7	2 395 878	159,1

5. Betriebe, Tätige Personen, geleistete Arbeitsstunden, Bruttoentgelte und Umsatz im Verarbeitenden Gewerbe sowie im Bergbau und Gewinnung von Steinen und Erden in Hamburg von 2007 bis 2016 (Aktuelles Jahr = Vorläufige Ergebnisse)

Jahr Monat	Betriebe	Tätige Personen	Geleistete Arbeits- stunden	Brutto- entgelte	Umsatz				
					Insgesamt	Ausland	Export- quote	Eurozone	
					1 000 Euro		%	1 000 Euro	
Anzahl ¹		1 000 Std.							
2007	228	80 279	128 177	4 070 945	71 265 761	16 669 987	23,4	10 965 086	
2008	233	77 907	125 261	4 060 874	75 495 161	18 325 066	24,3	11 264 642	
2009	216	75 327	119 417	4 032 759	52 190 560	14 793 865	28,3	9 607 576	
2010	220	74 127	119 211	4 038 158	72 123 232	16 777 886	23,3	10 686 415	
2011	217	75 826	121 233	4 218 951	83 457 679	18 365 107	22,0	12 063 454	
2012	217	76 838	120 884	4 390 440	87 010 855	19 137 257	22,0	12 719 182	
2013	216	78 040	122 669	4 615 487	81 729 233	19 460 995	23,8	12 656 310	
2014	218	79 170	119 109	4 802 037	77 754 608	19 981 843	25,7	13 237 277	
2015	216	79 261	118 990	4 960 822	69 594 522	20 522 295	29,5	13 934 824	
2014	Januar	213	77 842	10 337	369 397	6 266 049	1 400 463	22,4	934 252
	Februar	218	78 083	10 017	369 467	6 120 648	1 731 261	28,3	1 229 739
	März	217	77 945	10 097	374 550	6 817 817	1 737 681	25,5	1 156 117
	April	218	78 108	9 703	448 673	6 473 391	1 568 555	24,2	1 027 944
	Mai	218	78 137	9 936	433 107	6 288 430	1 528 562	24,3	1 011 901
	Juni	218	78 529	9 689	424 000	6 471 483	1 694 930	26,2	1 135 041
	Juli	218	78 631	10 012	376 774	6 723 544	1 559 151	23,2	986 098
	August	218	78 964	9 272	365 255	6 503 821	1 641 811	25,2	1 082 983
	September	218	79 170	10 206	368 976	7 022 167	1 863 078	26,5	1 240 956
	Oktober	218	79 278	10 363	380 375	6 996 692	1 768 819	25,3	1 184 846
	November	218	79 047	10 092	498 864	6 259 704	1 631 101	26,1	1 029 979
	Dezember	218	78 892	9 386	392 600	5 810 862	1 856 430	31,9	1 217 422
2015	Januar	213	78 641	10 148	387 825	5 290 078	1 452 524	27,5	973 987
	Februar	217	78 867	9 938	390 832	5 498 444	1 677 471	30,5	1 217 558
	März	217	78 936	10 503	390 749	6 158 405	1 707 583	27,7	1 153 535
	April	217	78 980	9 842	481 954	5 864 140	1 710 381	29,2	1 147 223
	Mai	217	78 658	9 010	450 792	5 867 263	1 719 353	29,3	1 195 956
	Juni	217	78 722	10 388	416 558	6 339 257	1 841 988	29,1	1 218 832
	Juli	217	78 654	10 188	380 092	6 060 900	1 706 839	28,2	1 159 717
	August	216	78 993	9 168	374 199	5 543 394	1 612 331	29,1	1 059 396
	September	216	79 261	10 242	380 070	5 934 439	1 788 763	30,1	1 211 417
	Oktober	216	79 058	10 233	394 290	5 883 584	1 754 335	29,8	1 195 578
	November	215	79 025	10 345	513 095	5 739 964	1 822 272	31,7	1 244 098
	Dezember	215	78 712	8 984	400 367	5 414 652	1 728 456	31,9	1 157 527
2016	Januar	211	78 254	10 194	390 888	4 908 315	1 456 350	29,7	978 035
	Februar	211	78 113	10 303	414 400	5 029 170	1 636 938	32,5	1 112 100
	März	211	78 023	10 019	396 408	5 437 103	1 754 616	32,3	1 216 835
	April	210	77 945	10 098	512 629	5 373 795	1 647 515	30,7	1 119 983
	Mai	210	78 168	9 420	449 538	5 341 318	1 611 248	30,2	1 099 289
	Juni	210	78 176	10 225	419 318	5 889 271	1 925 268	32,7	1 300 528
	Juli	209	78 050	9 641	383 573	5 443 198	1 566 380	28,8	1 034 649
	August	209	78 629	9 748	391 100	5 578 710	1 704 946	30,6	1 163 498
	September	209	78 758	10 116	392 154	6 131 581	1 999 702	32,6	1 418 244
	Oktober	209	78 656	9 709	396 225	5 702 483	1 793 767	31,5	1 248 728
	November	209	78 681	10 462	510 448	6 073 054	1 963 427	32,3	1 395 737
	Dezember	209	78 459	9 200	407 711	6 256 033	2 151 952	34,4	1 454 664

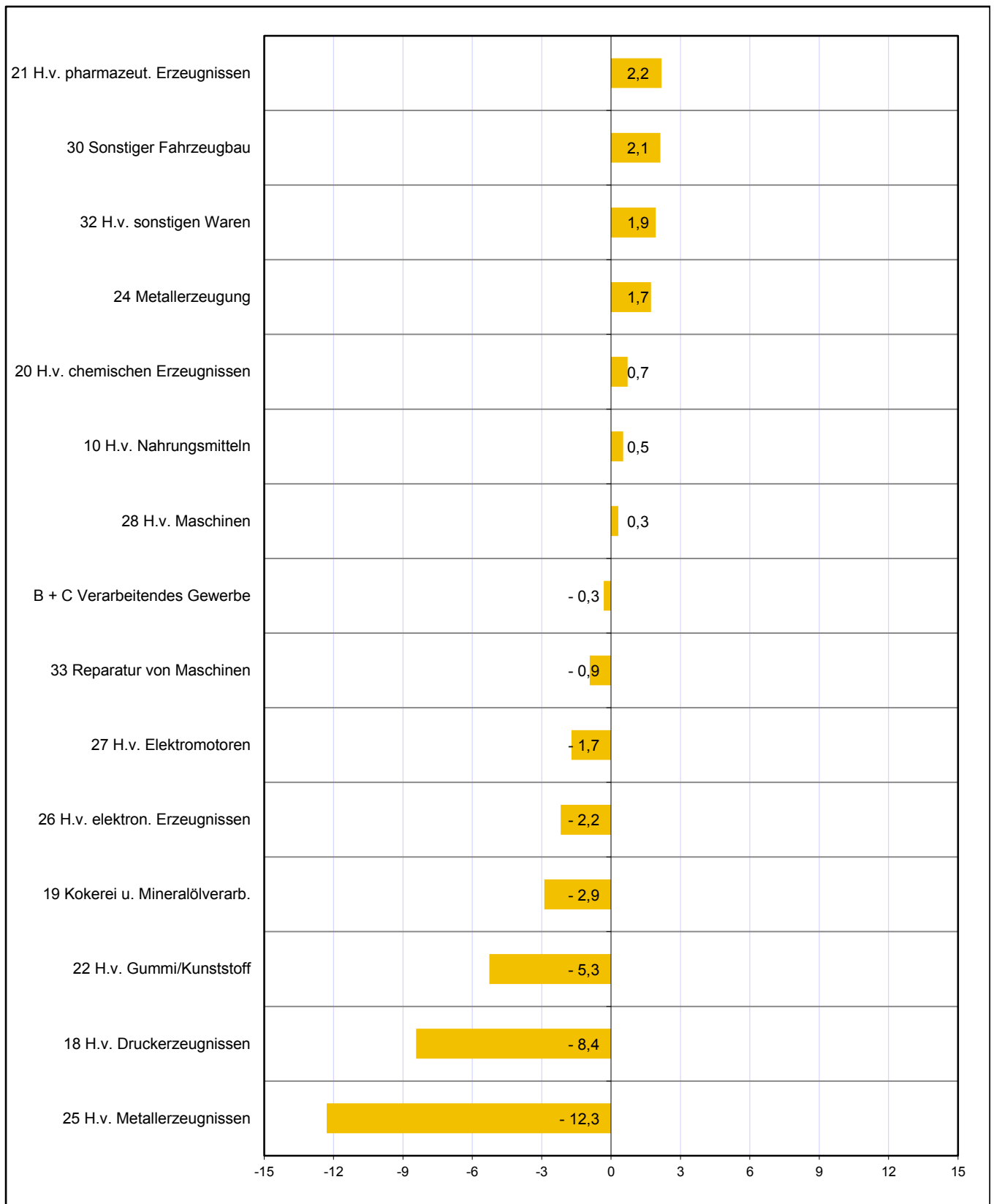
¹ Für die Jahre gilt der Stand Ende September; für die Monate der Stand am Ende des Monats

Grafik 1: Tätige Personen, Gesamtumsatz und Auslandsumsatz der Betriebe im Verarbeitenden Gewerbe sowie Bergbau und Gewinnung von Steinen und Erden in Hamburg nach Monaten 2015 und 2016
(Aktuelles Jahr = Vorläufige Ergebnisse)



Grafik 2: Tätige Personen der Betriebe im Verarbeitenden Gewerbe sowie Bergbau und Gewinnung von Steinen und Erden in Hamburg im Dezember 2016

Veränderung in ausgewählten Wirtschaftszweigen gegenüber dem Vorjahresmonat in %
(Vorläufige Ergebnisse)



Grafik 3: Umsatz der Betriebe im Verarbeitenden Gewerbe sowie Bergbau und Gewinnung von Steinen und Erden in Hamburg im Dezember 2016
 Veränderung in ausgewählten Wirtschaftszweigen gegenüber dem Vorjahresmonat in %
 (Vorläufige Ergebnisse)

