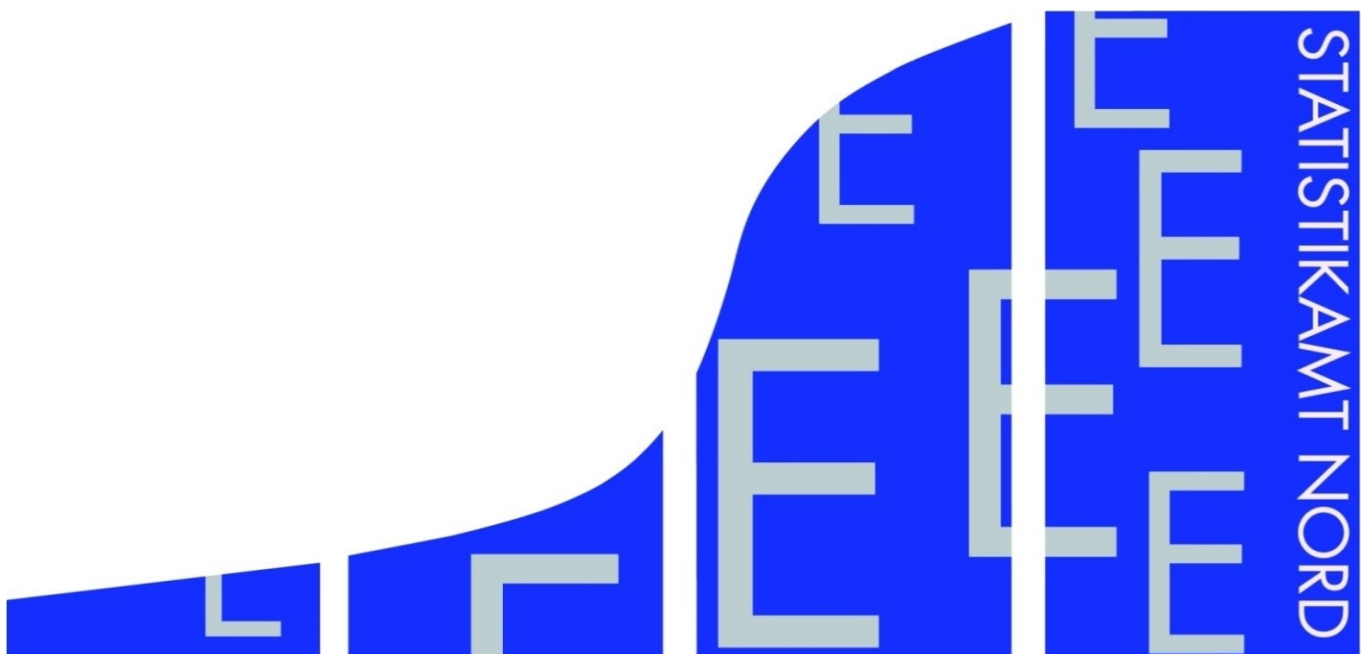


STATISTISCHE BERICHTE
Kennziffer: E II 1/E III 1 - m 10/16 HH

Das Baugewerbe in Hamburg im Oktober 2016

Herausgegeben am: 20. Dezember 2016



Impressum

Statistische Berichte

Herausgeber:

Statistisches Amt für Hamburg und Schleswig-Holstein

– Anstalt des öffentlichen Rechts –

Steckelhörn 12
20457 Hamburg

Auskunft zu dieser Veröffentlichung:

Bernd Reuter

Telefon: 0431 6895-9294

E-Mail: bau@statistik-nord.de

Auskunftsdienst:

E-Mail: info@statistik-nord.de

Auskünfte: 040 42831-1766

0431 6895-9393

Internet: www.statistik-nord.de

© Statistisches Amt für Hamburg und Schleswig-Holstein, Hamburg 2016
Auszugsweise Vervielfältigung und Verbreitung mit Quellenangabe gestattet.

Sofern in den Produkten auf das Vorhandensein von Copyrightrechten Dritter hingewiesen wird, sind die in deren Produkten ausgewiesenen Copyrightbestimmungen zu wahren. Alle übrigen Rechte bleiben vorbehalten.

Zeichenerklärung:

0	weniger als die Hälfte von 1 in der letzten besetzten Stelle, jedoch mehr als nichts
–	nichts vorhanden (genau Null)
...	Angabe fällt später an
·	Zahlenwert unbekannt oder geheim zu halten
x	Tabellenfach gesperrt, weil Aussage nicht sinnvoll
p	vorläufiges Ergebnis
r	berichtigtes Ergebnis
s	geschätztes Ergebnis
a. n. g.	anderweitig nicht genannt
u. dgl.	und dergleichen
()	Zahlenwert mit eingeschränkter Aussagefähigkeit
/	Zahlenwert nicht sicher genug

Hinweise	4
----------	---

Tabellen

1.	Vorbereitende Baustellenarbeiten, Hoch- und Tiefbau (Bauhauptgewerbe) in Hamburg	
1.1	Tätige Personen, geleistete Arbeitsstunden, Umsatz, Bruttoentgelte	7
2.	Vorbereitende Baustellenarbeiten, Hoch und Tiefbau in Hamburg	
2.1	Ergebnisse für den Monat Oktober 2016 nach ausgewählten Wirtschaftszweigen – Betriebe mit 20 und mehr tätigen Personen –	8
2.2	Tätige Personen und Bruttoentgelt – Alle Betriebe (hochgerechnet) –	9
2.3	Arbeitstage, geleistete Arbeitsstunden in 1 000, baugewerblicher Umsatz in 1 000 Euro – Alle Betriebe (hochgerechnet) –	10
2.4	Geleistete Arbeitsstunden in 1 000, baugewerblicher Umsatz in 1 000 Euro – Alle Betriebe (hochgerechnet) –	
2.4.1	Gewerblicher und industrieller Bau	11
2.4.2	Öffentlicher und Verkehrsbau	12
2.5	Betriebe, tätige Personen und Bruttoentgelte – Betriebe mit 20 und mehr tätigen Personen –	13
2.6	Geleistete Arbeitsstunden in 1 000, Umsatz in 1 000 Euro – Betriebe mit 20 und mehr tätigen Personen –	14
2.7	Geleistete Arbeitsstunden in 1 000, baugewerblicher Umsatz in 1 000 Euro – Betriebe mit 20 und mehr tätigen Personen –	
2.7.1	Gewerblicher und industrieller Bau	15
2.7.2	Öffentlicher und Verkehrsbau	16
2.8	Auftragseingang und Auftragsbestand – Betriebe mit 20 und mehr tätigen Personen –	17
3.	Bauinstallation und sonstiges Ausbaugewerbe in Hamburg – Betriebe mit 20 und mehr tätigen Personen –	18

Grafik

Tätige Personen, geleistete Arbeitsstunden und baugewerblicher Umsatz in Hamburg 2016 gegenüber 2015	6
---	---

Hinweise

Rechtsgrundlagen

Gesetz über die Statistik im Produzierenden Gewerbe (ProdGewStatG) in der Fassung der Bekanntmachung vom 21. März 2002 (BGBl. I S. 1181), das zuletzt durch Artikel 271 der Verordnung vom 31. August 2015 (BGBl. I S. 1474) geändert worden ist, in Verbindung mit dem Bundesstatistikgesetz (BStatG) vom 22. Januar 1987 (BGBl. I S. 462, 565), das zuletzt durch Artikel 1 des Gesetzes vom 21. Juli 2016 (BGBl. I S. 1768) geändert worden ist.

Erhebungsbereich

Die Abgrenzung und Gliederung des Baugewerbes erfolgt nach der Klassifikation der Wirtschaftszweige, Ausgabe 2008 (WZ 2008).

Vorbereitende Baustellenarbeiten, Hoch- und Tiefbau

- 41.20.1 Bau von Gebäuden (ohne Fertigteilbau)
- 41.20.2 Errichtung von Fertigteilbauten
- 42.11 Bau von Straßen
- 42.12 Bau von Bahnverkehrsstrecken
- 42.13 Brücken- und Tunnelbau
- 42.21 Rohrleitungstiefbau, Brunnenbau und Kläranlagenbau
- 42.22 Kabelnetzleitungstiefbau
- 42.91 Wasserbau
- 42.99 Sonstiger Tiefbau, anderweitig nicht genannt
- 43.11 Abbrucharbeiten
- 43.12 Vorbereitende Baustellenarbeiten
- 43.13 Test- und Suchbohrung nicht einzu-beziehen:
Brunnenbau(s. 42.21) und
Schachtbau (s. 43.99.9)
- 43.91.1 Dachdeckerei und Bauspenglerei
- 43.91.2 Zimmerei und Ingenieurholzbau
- 43.99.1 Gerüstbau
- 43.99.2 Schornstein-, Feuerungs- und Industrie-ofenbau
- 43.99.9 Baugewerbe, anderweitig nicht genannt

Bauinstallation und sonstiges Ausbaugewerbe

- 43.21 Elektroinstallation
- 43.22 Gas-, Wasser-, Heizungs- sowie Lüftungs- und Klimainstallation
- 43.29.1 Dämmung gegen Kälte, Wärme, Schall und Erschütterung
- 43.29.9 Sonstige Bauinstallation, anderweitig nicht genannt
- 43.31 Anbringen von Stuckaturen, Gipserei und Verputzerei
- 43.32 Bautischlerei und -schlosserei
- 43.33 Fußboden-, Fliesen- und Plattenlegerei, Tapeziererei
- 43.34.1 Maler- und Lackierergewerbe

- 43.34.2 Glasergewerbe
- 43.39 Sonstiger Ausbau, anderweitig nicht genannt
- 41.10.1 Erschließung von unbebauten Grundstücken
- 41.10.2 Bauträger für Nichtwohngebäude
- 41.10.3 Bauträger für Wohngebäude

Zum Monatsbericht im Bereich Vorbereitende Baustellenarbeiten, Hoch- und Tiefbau sowie zum Vierteljährlichen Bericht im Bereich Bauinstallation und sonstiges Baugewerbe melden Baubetriebe von Unternehmen des Produzierenden Gewerbes mit 20 und mehr tätigen Personen, Baubetriebe mit 20 und mehr tätigen Personen von Unternehmen außerhalb des Produzierenden Gewerbes sowie Arbeitsgemeinschaften, soweit sich ihre Tätigkeit auf inländische Baustellen bezieht. Erfasst und nachgewiesen werden örtliche Einheiten (in der Regel nicht Baustellen) mit wirtschaftlichem Schwerpunkt im Baugewerbe.

Darüber hinaus werden für den Bereich Vorbereitende Baustellenarbeiten, Hoch- und Tiefbau die erhobenen Daten der monatlich meldenden Betriebe, mit Ausnahme der Auftragseingänge und Auftragsbestände, auf Ergebnisse für alle Betriebe hochgerechnet. Grundlage für die Hochrechnung ist das Verhältnis der Ergebnisse monatlich meldender Betriebe zu den Ergebnissen aller Betriebe im Bereich Vorbereitende Baustellenarbeiten, Hoch- und Tiefbau zur Ergänzungserhebung, Stichtag 30. Juni jeden Jahres.

Tätige Personen

Nachgewiesen wird in den Tabellen für den Bereich Vorbereitende Baustellenarbeiten, Hoch- und Tiefbau der Beschäftigtenstand am Monatsende, bei größeren Zeiträumen der jeweilige Durchschnitt für die betreffenden Monate.

Der Beschäftigtenstand im Bereich Bauinstallation und sonstiges Baugewerbe bezieht sich auf das Ende der Berichtsvierteljahre, bei Jahresangaben auf den Durchschnitt der Vierteljahresergebnisse.

Bruttoentgelte (Lohn- und Gehaltssumme)

Summe der Bruttobezüge (Bar- und Sachbezüge) einschl. der Arbeitnehmeranteile, jedoch ohne die Arbeitgeberanteile zur Sozialversicherung (Kranken-, Renten- und Arbeitslosenversicherung). Nicht eingeschlossen sind auch Beiträge zu den Sozialkassen des Baugewerbes, Winterbau-Umlage, Aufwendungen für die betriebliche Alters-, Invaliditäts- und Hinterbliebenenversorgung sowie gezahltes Vorruhestandsgeld.

Geleistete Arbeitsstunden

Alle auf Baustellen, Bauhöfen und in Werkstätten im Bundesgebiet tatsächlich geleisteten Arbeitsstunden, gleichgültig ob sie von Lohnempfängern, Polieren, Schachtmeistern und Meistern, von Inhabern, Familienangehörigen, Angestellten oder Auszubildenden erbracht wurden.

Nicht einbezogen sind die für Bürotätigkeit geleisteten Arbeitsstunden.

Umsatz (ohne Umsatzsteuer)

Die dem Finanzamt für die Umsatzsteuer zu meldenden steuerbaren (steuerpflichtigen und steuerfreien) Beträge für die im Bundesgebiet getätigten Leistungen, einschließlich Umsatz aus Nachunternehmertätigkeit und der Vergabe von Teilleistungen an Nachunternehmer. Hierzu zählen auch Anzahlungen für Teilleistungen oder Vorauszahlungen vor Ausführung der entsprechenden Lieferungen oder Leistungen, die gem. § 13 Umsatzsteuergesetz zu versteuern sind.

Neben dem baugewerblichen Umsatz (Umsatz aus Bauleistungen) enthält der Gesamtumsatz sonstige Umsätze, die in der eigenen Bauleistung nicht abgerechnet wurden. Hierbei handelt es sich vorwiegend um Umsätze aus Handelsware, Umsätze aus sonstigen eigenen Erzeugnissen (Baustoffen, Betonwaren u. Ä.), Umsätze aus Lohnarbeiten für Dritte, Dienstleistungen, Vermietung und Verpachtung.

Auftragseingang

Als Auftragseingang gilt die Summe aller im Berichtszeitraum eingegangenen und vom Betrieb fest akzeptierten Bauaufträge im Inland entsprechend der Verdingungsordnung für Bauleistungen ohne Umsatzsteuer. Anzugeben sind nur Auftragseingänge, die vom Betrieb selbst

ausgeführt werden. Die an Nachunternehmer zu vergebenden Teile von Bauaufträgen bleiben somit in der eigenen Meldung des Betriebes unberücksichtigt.

Auftragsbestand

Zum Auftragsbestand rechnet der Wert (ohne Umsatzsteuer) aller fest angenommenen, aber noch nicht ausgeführten Bauaufträge bzw. Auftragsteile im Inland am Ende des Berichtsvierteljahres, ohne an Nachunternehmer vergebene Aufträge. Bei der Ermittlung des Auftragsbestandes ist vom Wert bereits im Bau befindlicher Projekte der Teil abzusetzen, der produktionstechnisch schon fertiggestellt ist.

Zeichen und Abkürzungen

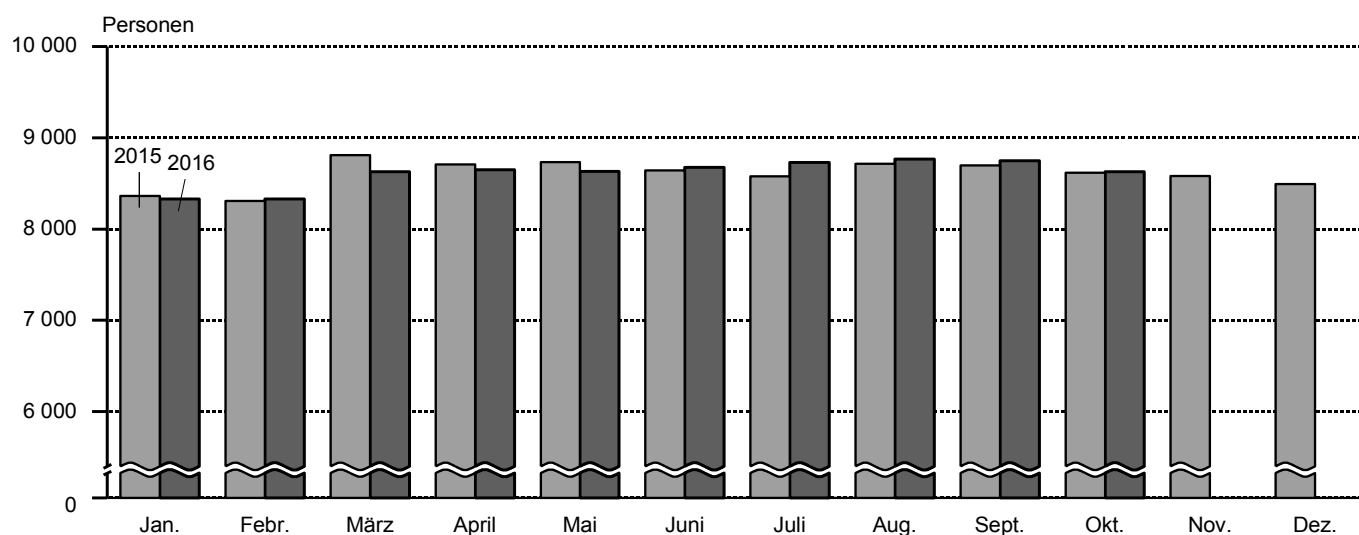
- = nichts vorhanden
- 0 = Weniger als die Hälfte von 1 in der letzten besetzten Stelle, jedoch mehr als nichts
- = Zahlenwert unbekannt oder geheim zu halten
- ... = Angabe fällt später an
- a. n. g. = anderweitig nicht genannt
- o. a. S. = ohne ausgeprägten Schwerpunkt
- r = berichtigte Zahl
- u. Ä. = und Ähnliche

Abweichungen in den Summen sind auf Runden der Zahlen zurückzuführen.

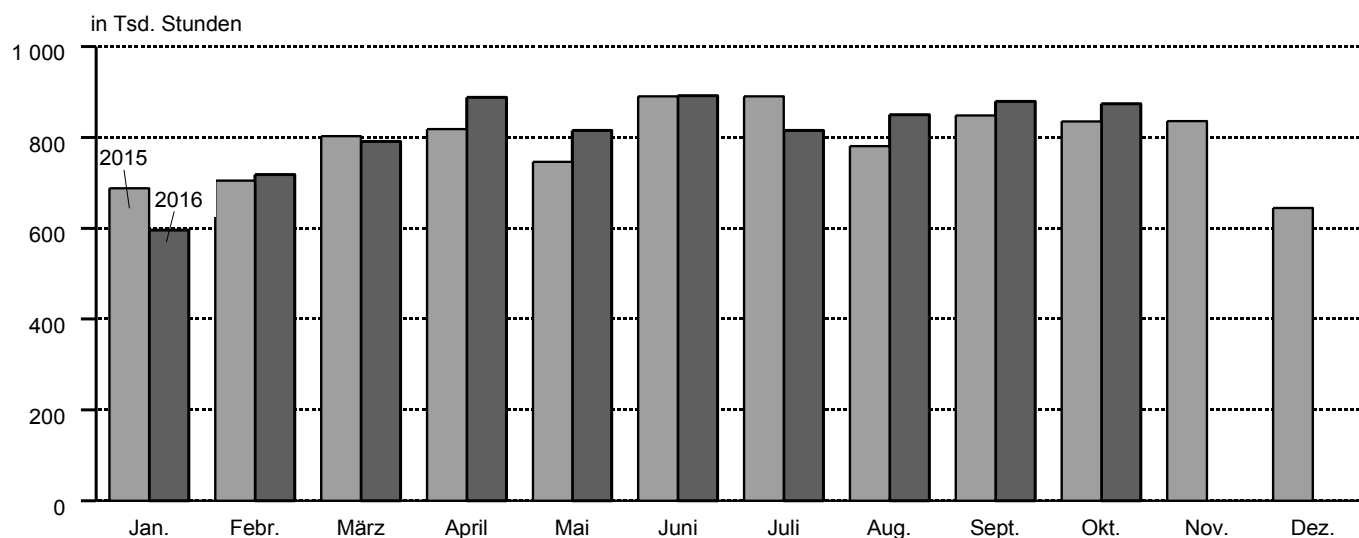
Ergebnisse der jährlich im Juni stattfindenden Ergänzungserhebung im Bereich Vorbereitende Baustellenarbeiten, Hoch- und Tiefbau und der bei Betrieben mit 10 und mehr tätigen Personen im Bereich Bauinstallation, sonstiges Baugewerbe durchgeführten Jährlichen Erhebung werden in dem Statistischen Bericht E II 2/E III 2 - j veröffentlicht.

**Vorbereitende Baustellenarbeiten, Hoch- und Tiefbau in Hamburg, 2016 gegenüber 2015
– alle Betriebe (hochgerechnet¹) –**

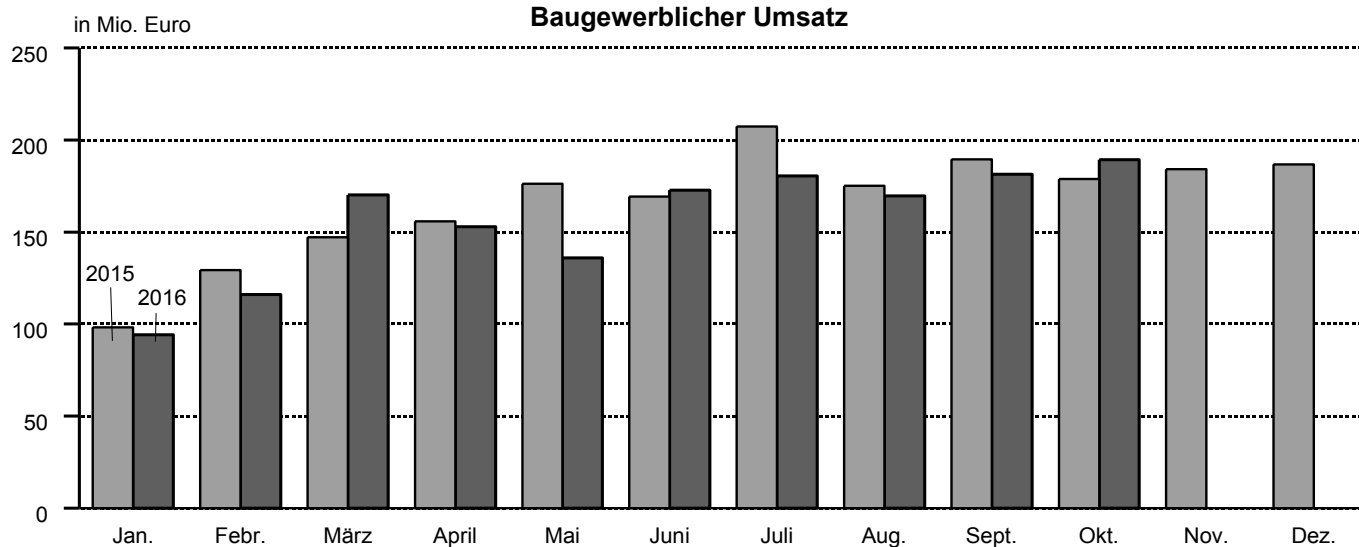
Tätige Personen



Geleistete Arbeitsstunden



Baugewerblicher Umsatz



¹ endgültige Ergebnisse

1. Vorbereitende Baustellenarbeiten, Hoch- und Tiefbau (Bauhauptgewerbe) in Hamburg

1.1 Tätige Personen, geleistete Arbeitsstunden, Umsatz, Bruttoentgelte

alle Betriebe (hochgerechnet¹)

und Auftragseingang

Merkmal	Oktober 2015	Sept. 2016	Oktober 2016	Veränderung in % Oktober 2016 gegenüber		Januar bis Oktober ²		
				Oktober 2015	Sept. 2016	2015	2016	Veränderung in %
Tätige Personen	8 619	8 602	8 628	0,1	0,3	8 617	8 612	- 0,1
Geleistete Arbeitsstunden (1 000)	835	847	874	4,7	3,2	8 004	8 118	1,4
Wohnungsbau	272	278	370	36,0	33,1	2 893	3 007	3,9
gewerbl. und industrieller Bau ³	284	303	252	- 11,3	- 16,8	2 611	2 713	3,9
öffentlicher und Verkehrsbau	279	266	252	- 9,7	- 5,3	2 497	2 400	- 3,9
Baugewerblicher Umsatz (1 000 Euro)	178 825	174 881	189 368	5,9	8,3	1 626 901	1 562 933	- 3,9
Wohnungsbau	49 061	40 547	46 713	- 4,8	15,2	487 243	405 791	- 16,7
gewerbl. und industrieller Bau ³	77 497	72 870	63 597	- 17,9	- 12,7	668 274	637 798	- 4,6
öffentlicher und Verkehrsbau	52 266	61 464	79 058	51,3	28,6	471 385	519 347	10,2
Bruttoentgelte (1 000 Euro)	25 254	27 325	26 734	5,9	- 2,2	268 525	264 387	- 1,5
Auftragseingang	56 074	133 594	76 794	37,0	- 42,5	810 818	1 246 307	53,7
Wohnungsbau	16 011	63 278	12 482	- 22,0	- 80,3	184 910	261 613	41,5
gewerbl. und industrieller Bau ³	23 362	38 448	31 342	34,2	- 18,5	346 484	627 324	81,1
öffentlicher und Verkehrsbau	16 701	31 869	32 970	97,4	3,5	279 423	354 096	26,7

¹ endgültige Ergebnisse

² Tätige Personen = Durchschnitt der Monate

³ Einschl. landwirtschaftl. Bau sowie Unternehmen der Bahn und Post.

2. Bauhauptgewerbe, Hoch- und Tiefbau in Hamburg

Betriebe mit 20 und mehr tätigen Personen

2.1 Ergebnisse für den Monat Oktober 2016 nach ausgewählten Wirtschaftszweigen

Wirtschaftszweig	Betriebe	Tätige Personen	Geleistete Arbeits- stunden	Brutto- entgelte	Gesamt- umsatz	Bauge- werblicher Umsatz
			1 000 Std.	1 000 Euro		
41.2/42.1/42.2 42.9/43.1/43.9 Bauhauptgewerbe insgesamt	86	5 257	509	19 342	154 208	153 887
41.2 Bau von Gebäuden	30	2 603	205	9 970	82 849	82 755
42.1 Bau von Straßen und Bahnverkehrsstrecken	13	926	108	3 621	36 572	36 545
42.2 Leitungstiefbau und Kläranlagenbau	7	320	35	1 115	6 723	6 676
42.9 Sonstiger Tiefbau	4	143	18	490	3 097	3 097
43.1 Abbrucharbeiten und vorbereitende Baustellenarbeiten	8	367	40	1 140	6 187	6 096
43.9 Sonstige spezialisierte Bautätigkeiten	24	898	103	3 007	18 779	18 718
43.91.1 Dachdeckerei und Bauspenglerei	3
43.91.2 Zimmerei und Ingenieurholzbau	2
43.99.1 Gerüstbau	4	149	19	536	2 806	2 763
43.99.9 Baugewerbe, anderweitig nicht genannt	14	563	65	1 877	13 138	13 120

Noch: 2. Vorbereitende Baustellenarbeiten, Hoch- und Tiefbau in Hamburg

Alle Betriebe (hochgerechnet)

2.2 Tätige Personen, Bruttoentgelte

Zeitraum	Tätige Personen			Bruttoentgelte	
	insgesamt	im Bauhauptgewerbe	in anderen Bereichen	1 000 Euro	
2014 ^a	8 731	8 689	42	322 785	
2015 ^a	8 635	8 603	32	326 158	
2015	Januar	8 384	8 362	22	24 509
	Februar	8 329	8 307	22	23 496
	März	8 830	8 810	20	25 487
	April	8 817	8 709	108	27 714
	Mai	8 750	8 733	17	28 365
	Juni	8 668	8 641	27	28 099
	Juli	8 610	8 576	34	30 766
	August	8 741	8 714	27	27 461
	September	8 723	8 696	27	27 374
	Oktober	8 646	8 619	27	25 254
	November	8 608	8 581	27	31 332
	Dezember	8 519	8 492	27	26 301
2016	Januar	8 362	8 331	31	21 413
	Februar	8 366	8 331	35	23 005
	März	8 663	8 629	34	24 715
	April	8 685	8 651	34	26 820
	Mai	8 661	8 631	30	27 295
	Juni	8 711	8 677	34	27 966
	Juli	8 760	8 730	30	30 396
	August	8 801	8 767	34	28 225
	September	8 783	8 749	34	27 818
	Oktober	8 662	8 628	34	26 734
	November				
	Dezember				

^a Tätige Personen = Durchschnitt der Monate

Noch: 2. Vorbereitende Baustellenarbeiten, Hoch- und Tiefbau in Hamburg

Alle Betriebe (hochgerechnet)

2.3 Arbeitstage, geleistete Arbeitsstunden in 1 000, Umsatz in 1 000 Euro

Zeitraum	Arbeitstage	Geleistete Arbeitsstunden insgesamt	Gesamtumsatz	Baugewerblicher Umsatz zusammen	Wohnungsbau		
					geleistete Arbeits- stunden	baugewerblicher Umsatz	
2014	252	9 866	1 734 794	1 724 790	3 522	453 526	
2015	254	9 485	2 013 144	1 997 743	3 382	609 405	
2015	Januar	21	688	98 801	98 089	285	23 175
	Februar	20	705	130 299	129 332	295	34 402
	März	22	803	148 297	147 238	276	43 676
	April	20	818	157 357	155 860	289	45 232
	Mai	18	746	177 029	176 190	258	51 215
	Juni	22	890	170 533	169 368	318	57 072
	Juli	23	890	210 080	207 278	349	81 591
	August	21	781	176 385	175 236	276	47 652
	September	22	848	190 826	189 485	275	54 167
	Oktober	22	835	179 547	178 825	272	49 061
	November	21	836	185 237	184 186	266	52 579
	Dezember	22	645	188 753	186 656	223	69 583
2016	Januar	20	596	95 043	94 167	221	23 830
	Februar	21	718	117 070	116 152	272	25 486
	März	21	791	170 888	170 124	312	32 707
	April	21	888	153 758	152 880	330	42 926
	Mai	20	815	137 390	135 979	302	41 525
	Juni	22	892	174 260	172 776	320	47 827
	Juli	21	815	182 123	180 518	276	49 601
	August	23	850	171 037	169 609	296	47 655
	September	22	879	183 351	181 360	308	47 521
	Oktober	20	874	190 981	189 368	370	46 713
	November						
	Dezember						

Endgültige Ergebnisse, ab März 2016 auf der Grundlage der Ergänzungserhebung 2016 hochgerechnet. Die Werte ab März 2016 sind endgültig.

Noch: 2. Vorbereitende Baustellenarbeiten, Hoch- und Tiefbau in Hamburg

Alle Betriebe (hochgerechnet)

2.4 Geleistete Arbeitsstunden in 1 000, baugewerblicher Umsatz in 1 000 Euro

2.4.1 Gewerblicher und industrieller Bau¹

Zeitraum	Zusammen		Hochbau		Tiefbau	
	geleistete Arbeitsstunden	baugewerbli. Umsatz	geleistete Arbeitsstunden	baugewerbli. Umsatz	geleistete Arbeitsstunden	baugewerbli. Umsatz
2014	3 326	724 607	2 246	530 837	1 080	193 770
2015	3 095	814 347	2 135	641 896	960	172 451
2015						
Januar	225	48 772	151	38 465	74	10 307
Februar	230	66 472	161	49 039	69	17 433
März	263	61 390	185	50 310	78	11 080
April	260	64 854	179	50 383	82	14 471
Mai	254	70 815	175	55 770	79	15 045
Juni	286	64 433	200	50 087	85	14 346
Juli	266	71 854	179	56 958	86	14 895
August	254	72 600	168	56 517	86	16 083
September	289	69 587	200	54 751	89	14 836
Oktober	284	77 497	194	60 403	91	17 094
November	278	80 881	190	64 211	88	16 670
Dezember	206	65 192	153	55 002	53	10 191
2016						
Januar	221	46 041	156	35 149	65	10 893
Februar	239	58 379	167	46 238	72	12 141
März	280	67 269	177	53 316	103	13 953
April	293	65 148	201	51 452	92	13 696
Mai	265	55 377	189	40 975	76	14 401
Juni	289	79 504	201	63 334	88	16 171
Juli	277	66 367	195	53 953	82	12 414
August	294	64 509	199	47 695	95	16 815
September	303	71 604	205	53 825	98	17 779
Oktober	252	63 597	162	46 154	90	17 443
November						
Dezember						

¹ Einschl. landwirtschaftl. Bau sowie Unternehmen der Bahn und Post

Noch: **2. Vorbereitende Baustellenarbeiten, Hoch- und Tiefbau in Hamburg**

Alle Betriebe (hochgerechnet)

2.4 Geleistete Arbeitsstunden in 1 000, baugewerblicher Umsatz in 1 000 Euro

2.4.2 Öffentlicher und Verkehrsbau

Zeitraum	Zusammen		Hochbau		Straßenbau		Sonstiger Tiefbau	
	geleistete Arbeitsstunden	baugewerbbl. Umsatz	geleistete Arbeitsstunden	baugewerbbl. Umsatz	geleistete Arbeitsstunden	baugewerbbl. Umsatz	geleistete Arbeitsstunden	baugewerbbl. Umsatz
2014	3 019	546 656	411	179 068	1 651	191 852	957	175 737
2015	3 005	573 991	470	165 038	1 540	212 914	1 000	196 041
2015 Januar	178	26 142	31	10 186	76	5 534	72	10 422
2015 Februar	179	28 459	29	10 108	87	5 127	63	13 224
2015 März	263	42 172	39	11 882	122	13 573	102	16 717
2015 April	269	45 775	51	13 698	136	15 874	81	16 203
2015 Mai	234	54 160	37	15 459	122	24 986	76	13 715
2015 Juni	286	47 862	39	12 551	154	18 680	93	16 632
2015 Juli	275	53 834	36	15 690	153	21 174	87	16 970
2015 August	250	54 984	33	15 702	134	23 227	84	16 055
2015 September	284	65 731	42	14 735	156	26 263	87	24 733
2015 Oktober	279	52 266	36	13 518	157	23 530	86	15 219
2015 November	292	50 725	50	15 893	145	19 922	97	14 911
2015 Dezember	216	51 881	47	15 616	98	15 024	72	21 240
2016 Januar	154	24 296	35	13 240	69	4 855	50	6 201
2016 Februar	207	32 287	40	13 222	91	6 539	76	12 526
2016 März	199	70 148	31	14 607	109	12 477	59	43 064
2016 April	266	44 806	29	12 014	140	16 901	96	15 891
2016 Mai	248	39 077	36	12 432	125	16 533	86	10 112
2016 Juni	283	45 445	40	12 343	157	20 150	86	12 951
2016 Juli	262	64 550	31	10 536	143	36 650	88	17 364
2016 August	261	57 445	34	9 489	147	28 083	81	19 874
2016 September	268	62 235	34	6 442	155	35 813	79	19 980
2016 Oktober	252	79 058	27	18 725	142	36 534	83	23 800
2016 November								
2016 Dezember								

Endgültige Ergebnisse, ab März 2016 auf der Grundlage der Ergänzungserhebung 2016 hochgerechnet. Die Werte ab März 2016 sind endgültig.

Noch: 2. Vorbereitende Baustellenarbeiten, Hoch- und Tiefbau in Hamburg

Betriebe mit 20 und mehr tätigen Personen

2.5 Betriebe, tätige Personen, Bruttoentgelte

Zeitraum	Betriebe	Tätige Personen			Bruttoentgelte
		insgesamt	im Bauhauptgewerbe	in anderen Bereichen	1 000 Euro
2014 ^a	86	5 606	5 593	13	248 215
2015 ^a	82	5 221	5 211	10	240 428
2015					
Januar	82	5 384	5 376	8	18 683
Februar	82	5 349	5 341	8	17 910
März	82	5 280	5 274	6	18 685
April	82	5 246	5 214	32	20 318
Mai	82	5 223	5 228	5	20 796
Juni	82	5 171	5 162	9	20 509
Juli	82	5 144	5 134	10	22 556
August	82	5 225	5 217	8	20 133
September	82	5 214	5 206	8	20 069
Oktober	81	5 168	5 160	8	18 515
November	81	5 145	5 137	8	22 971
Dezember	81	5 092	5 084	8	19 283
2016					
Januar	86	5 171	5 163	8	15 772
Februar	86	5 172	5 163	9	16 944
März	86	5 267	5 258	9	17 882
April	86	5 280	5 271	9	19 404
Mai	86	5 267	5 259	8	19 748
Juni	86	5 290	5 281	9	21 284
Juli	86	5 327	5 319	8	21 992
August	86	5 351	5 342	9	20 421
September	86	5 340	5 331	9	20 127
Oktober	86	5 266	5 257	9	19 342
November					
Dezember					

^a Betriebe und Tätige Personen = Durchschnitt der Monate

Noch: **2. Vorbereitende Baustellenarbeiten, Hoch- und Tiefbau in Hamburg**

Betriebe mit 20 und mehr tätigen Personen

2.6 Geleistete Arbeitsstunden in 1 000, Umsatz in 1 000 Euro

Zeitraum	Geleistete Arbeitsstunden insgesamt	Gesamtumsatz	Baugewerblicher Umsatz zusammen	Wohnungsbau		
				geleistete Arbeitsstunden	baugewerblicher Umsatz	
2014	6 245	1 429 083	1 425 346	1 092	264 866	
2015	5 806	1 559 023	1 555 529	1 103	307 411	
2015	Januar	411	82 176	81 937	86	13 771
	Februar	419	107 233	106 908	89	20 441
	März	492	114 132	113 904	92	21 295
	April	498	120 934	120 612	96	22 054
	Mai	457	137 323	137 143	85	24 971
	Juni	542	132 252	132 020	105	31 970
	Juli	532	153 728	153 126	116	39 781
	August	479	137 617	137 370	91	23 234
	September	532	149 081	148 793	91	26 410
	Oktober	523	140 639	140 484	90	23 921
	November	526	144 372	144 146	88	25 636
	Dezember	395	139 536	139 086	74	33 927
2016	Januar	366	78 466	78 292	82	16 037
	Februar	442	98 046	97 863	101	17 152
	März	469	141 328	141 176	105	18 781
	April	536	123 296	123 121	111	24 649
	Mai	491	108 842	108 561	101	23 844
	Juni	542	139 314	139 030	110	27 792
	Juli	503	145 105	144 784	93	28 482
	August	521	136 155	135 870	99	27 364
	September	538	146 359	145 962	104	27 287
	Oktober	509	154 208	153 887	124	26 823
	November					
	Dezember					

Noch: 2. Vorbereitende Baustellenarbeiten, Hoch- und Tiefbau in Hamburg

Betriebe mit 20 und mehr tätigen Personen

2.7 Geleistete Arbeitsstunden in 1 000, baugewerblicher Umsatz in 1 000 Euro

2.7.1 Gewerblicher und industrieller Bau¹

Zeitraum	Zusammen		Hochbau		Tiefbau	
	geleistete Arbeitsstunden	baugewerbli. Umsatz	geleistete Arbeitsstunden	baugewerbli. Umsatz	geleistete Arbeitsstunden	baugewerbli. Umsatz
2014	2 678	654 291	1 745	476 400	933	177 891
2015	2 300	726 328	1 532	572 543	769	153 784
2015						
Januar	182	44 004	118	34 613	64	9 392
Februar	185	60 012	126	44 127	59	15 885
März	192	54 677	131	44 834	62	9 843
April	191	57 754	126	44 898	65	12 855
Mai	186	63 065	124	49 698	62	13 366
Juni	209	57 089	141	44 397	68	12 692
Juli	195	63 991	127	50 758	68	13 233
August	187	64 653	119	50 365	68	14 288
September	212	61 971	141	48 791	70	13 180
Oktober	208	69 014	137	53 827	72	15 187
November	203	72 031	134	57 221	69	14 809
Dezember	150	58 067	108	49 014	42	9 054
2016						
Januar	164	40 996	110	30 988	54	10 007
Februar	177	51 919	118	40 765	60	11 154
März	209	60 922	127	48 067	82	12 855
April	217	59 005	143	46 387	74	12 618
Mai	196	50 210	135	36 942	61	13 268
Juni	211	71 298	141	56 425	70	14 873
Juli	205	60 079	139	48 642	66	11 437
August	218	58 491	142	43 000	76	15 492
September	225	64 906	146	48 526	79	16 380
Oktober	188	57 681	116	41 610	72	16 071
November						
Dezember						

¹ Einschl. landwirtschaftl. Bau sowie Unternehmen der Bahn und Post.

Noch: 2. Vorbereitende Baustellenarbeiten, Hoch- und Tiefbau in Hamburg
 Betriebe mit 20 und mehr tätigen Personen
 noch: **2.7 Geleistete Arbeitsstunden in 1 000, baugewerblicher Umsatz in 1 000 Euro**
2.7.2 Öffentlicher und Verkehrsbau

Zeitraum	Zusammen		Hochbau		Straßenbau		Sonstiger Tiefbau	
	geleistete Arbeitsstunden	baugewerblich. Umsatz	geleistete Arbeitsstunden	baugewerblich. Umsatz	geleistete Arbeitsstunden	baugewerblich. Umsatz	geleistete Arbeitsstunden	baugewerblich. Umsatz
2014	2 475	506 189	239	156 204	1 401	180 507	835	169 478
2015	2 404	521 790	298	143 508	1 270	192 851	837	185 431
2015								
Januar	144	24 162	18	8 967	64	5 206	62	9 989
Februar	145	26 455	16	8 958	74	4 823	55	12 674
März	208	37 932	23	9 833	100	12 266	85	15 833
April	212	40 805	32	11 113	112	14 345	68	15 347
Mai	186	49 107	22	13 536	100	22 580	64	12 990
Juni	228	42 961	25	10 800	127	16 922	76	15 239
Juli	221	49 354	23	14 145	126	19 136	72	16 073
August	201	49 483	21	13 286	110	20 991	70	15 206
September	229	60 411	28	13 251	128	23 735	72	23 426
Oktober	225	47 549	25	11 871	129	21 265	72	14 414
November	234	46 479	34	14 352	120	18 004	81	14 123
Dezember	171	47 092	31	13 396	80	13 578	60	20 117
2016								
Januar	120	21 259	22	11 155	55	4 195	43	5 909
Februar	163	28 792	26	11 207	73	5 649	65	11 937
März	155	61 473	23	13 891	85	10 672	46	36 910
April	207	39 467	23	11 391	109	14 457	75	13 620
Mai	193	34 507	28	11 699	98	14 142	67	8 667
Juni	221	39 940	32	11 725	122	17 115	67	11 100
Juli	204	56 224	23	9 993	111	31 349	69	14 882
August	204	50 015	26	8 961	115	24 021	63	17 033
September	209	53 768	26	6 011	121	30 633	62	17 125
Oktober	197	69 383	21	17 734	111	31 250	65	20 398
November								
Dezember								

Noch: 2. Vorbereitende Baustellenarbeiten, Hoch- und Tiefbau in Hamburg

Betriebe mit 20 und mehr tätigen Personen

2.8 Auftragseingang und Auftragsbestand

Zeitraum	Vorbereitende Baustellenarbeiten, Hoch- und Tiefbau insgesamt	Wohnungs- bau	Gewerblicher und industrieller Bau ¹		Öffentlicher und Verkehrsbau				
			Hochbau	Tiefbau	Hochbau		Straßenbau	Sonstiger Tiefbau ²	
					zusammen ²	Bund, Länder und Gemeinden, Sozialvers.			
1 000 Euro									
Auftragseingang									
2014	1 233 903	237 691	384 311	143 771	45 912	36 631	205 084	217 134	
2015	1 059 393	203 659	406 529	129 210	50 132	33 918	141 274	128 588	
2015	Januar	64 244	11 223	7 865	20 432	751	635	4 120	19 853
	Februar	59 378	8 728	16 803	4 217	7 227	2 320	11 665	10 737
	März	71 954	27 034	11 892	8 989	4 769	1 540	14 568	4 702
	April	89 496	22 458	36 094	6 518	7 686	2 800	12 045	4 695
	Mai	92 563	26 884	25 817	6 466	2 257	2 217	23 014	8 125
	Juni	78 132	18 505	20 103	12 462	2 248	1 977	14 530	10 284
	Juli	79 766	20 307	10 863	11 186	3 371	3 318	16 427	17 612
	August	112 638	20 785	38 562	10 207	5 381	4 201	11 029	26 673
	September	106 573	12 975	68 195	6 449	5 163	3 854	8 352	5 439
	Oktober	56 074	16 011	13 887	9 475	2 894	2 867	8 562	5 245
	November	144 644	7 649	110 635	4 959	4 872	4 772	8 566	7 962
	Dezember	103 931	11 100	45 813	27 850	3 513	3 417	8 396	7 261
2016	Januar	69 470	21 876	19 620	3 276	6 065	5 805	12 711	5 922
	Februar	50 640	11 212	13 136	8 805	3 396	3 357	3 523	10 568
	März	147 207	19 650	47 325	9 215	9 496	9 201	24 994	36 527
	April	140 579	23 766	66 981	9 710	8 157	5 337	24 270	7 696
	Mai	254 739	15 561	198 617	16 942	2 949	1 782	13 493	7 177
	Juni	147 482	30 200	52 437	10 064	3 701	2 577	22 819	28 262
	Juli	142 610	38 920	58 868	7 909	4 892	4 711	23 760	8 261
	August	83 192	24 668	30 457	7 447	4 862	4 653	10 383	5 375
	September	133 594	63 278	27 248	11 199	5 997	5 782	14 889	10 983
	Oktober	76 794	12 482	22 376	8 967	2 200	2 057	19 923	10 847
	November								
	Dezember								
Auftragsbestand									
2015	31. März	1 360 859	240 412	562 769	114 721	61 792	56 405	89 587	291 579
	30. Juni	1 243 260	223 588	538 293	86 280	53 399	47 349	99 298	232 403
	30. Sept.	1 073 999	196 141	438 969	80 639	38 713	32 889	98 450	221 088
	31. Dez.	980 924	184 453	497 228	50 279	28 071	25 723	71 104	149 788
2016	31. März	1 093 875	188 399	524 564	108 540	33 668	30 001	85 818	152 885
	30. Juni	1 376 635	182 044	706 631	103 067	29 674	25 450	106 541	248 677
	30. Sept.	2 058 506	603 778	706 264	81 055	25 527	18 503	380 697	261 185
	31. Dez.								

¹ Einschl. landwirtschaftl. Bau sowie Unternehmen der Bahn und Post.

² Bund, Länder und Gemeinden, Sozialversicherung sowie Organisationen ohne Erwerbszweck.

3. Ausbaugewerbe und Bauträger in Hamburg Betriebe mit 20 und mehr tätigen Personen

Zeitraum	Betriebe ¹	Tätige Personen		Geleistete Arbeitsstunden	Bruttoentgelte	Gesamtumsatz	Ausbaugewerblicher Umsatz	
		insgesamt ¹	im Ausbaugewerbe ¹					
						1 000 Std.	1 000 Euro	
2014 ^a	161	7 347	7 305	9 338	268 134	1027 963	1013 394	
2015 ^a	163	7 554	7 488	9 245	286 420	1030 294	1008 716	
2015								
1. Vierteljahr	164	7 668	7 628	2 301	67 751	206 282	197 030	
2. Vierteljahr	163	7 541	7 469	2 224	70 639	237 480	235 095	
3. Vierteljahr	163	7 631	7 558	2 348	74 710	266 666	259 758	
4. Vierteljahr	162	7 374	7 295	2 372	73 320	319 866	316 833	
2016								
1. Vierteljahr	158	7 248	7 211	2 247	67 117	198 662	197 220	
2. Vierteljahr	158	7 298	7 297	2 292	69 282	245 151	242 070	
3. Vierteljahr	158	7 448	7 427	2 365	68 751	260 239	258 548	
4. Vierteljahr								
Ergebnisse für das 3. Vierteljahr 2016 nach Wirtschaftszweigen								
Wirtschaftszweig								
43.2/43.3	Ausbaugewerbe insgesamt	158	7 448	7 427	2 365	68 751	260 239	258 548
43.2	Bauinstallation	114	5 730	5 729	1 801	53 882	201 488	200 040
43.21	Elektroinstallation	40	2 075	2 075	707	19 844	71 749	70 491
43.22	Gas-, Wasser-, Heizungs- sowie Lüftungs- und Klimainstallation	63	2 896	2 895	849	25 462	91 430	91 241
43.29.1	Dämmung gegen Kälte, Wärme, Schall und Erschütterung	5	320	320	95	3 247	16 203	16 202
43.29.9	Sonstige Bauinstallation, anderweitig nicht genannt	6	439	439	150	5 329	22 107	22 107
43.3	Sonstiger Ausbau	44	1 718	1 698	564	14 868	58 751	58 508
43.31	Anbringen von Stuckaturen, Gipserei und Verputzerei	2
43.32	Bautischlerei und -schlosserei	9	241	241	84	2 460	6 602	6 585
43.33	Fußboden-, Fliesen- und Plattenlegerei, Tapeziererei	2
43.34.1	Maler- und Lackierergewerbe	24	874	874	306	6 950	27 895	27 813
43.34.2	Glasergererbe	3	79	74	19	489	1 885	1 880
43.39	Sonstiger Ausbau, anderweitig nicht genannt	4	416	401	118	4 230	19 161	19 023
41.1	Erschließung von Grundstücken; Bauträger	-	-	-	-	-	-	-
41.10.1	Erschließung von unbebauten Grundstücken	-	-	-	-	-	-	-
41.10.2	Bauträger für Nichtwohngebäude	-	-	-	-	-	-	-
41.10.3	Bauträger für Wohngebäude	-	-	-	-	-	-	-

¹ Am Ende des Vierteljahres.

^a Betriebe und Tätige Personen = Durchschnitt der Vierteljahresergebnisse