

STATISTISCHE BERICHTE
Kennziffer: A II 1 - j 15 HH

Eheschließungen, Geborene und Gestorbene in Hamburg 2015

Herausgegeben am: 23. November 2016



Impressum

Statistische Berichte

Herausgeber:

Statistisches Amt für Hamburg und Schleswig-Holstein

– Anstalt des öffentlichen Rechts –

Steckelhörn 12
20457 Hamburg

Auskunft zu dieser Veröffentlichung:

Isolde Schlüter

Telefon: 040 42831-1754

E-Mail: isolde.schlueter@statistik-nord.de

Auskunftsdienst:

E-Mail: info@statistik-nord.de

Auskünfte: 040 42831-1766

0431 6895-9393

Internet: www.statistik-nord.de

© Statistisches Amt für Hamburg und Schleswig-Holstein, Hamburg 2016
Auszugsweise Vervielfältigung und Verbreitung mit Quellenangabe gestattet.

Sofern in den Produkten auf das Vorhandensein von Copyrightrechten Dritter hingewiesen wird, sind die in deren Produkten ausgewiesenen Copyrightbestimmungen zu wahren. Alle übrigen Rechte bleiben vorbehalten.

Zeichenerklärung:

0	weniger als die Hälfte von 1 in der letzten besetzten Stelle, jedoch mehr als nichts
–	nichts vorhanden (genau Null)
...	Angabe fällt später an
·	Zahlenwert unbekannt oder geheim zu halten
×	Tabellenfach gesperrt, weil Aussage nicht sinnvoll
a. n. g.	anderweitig nicht genannt
u. dgl.	und dergleichen
()	Zahlenwert mit eingeschränkter Aussagefähigkeit
/	Zahlenwert nicht sicher genug

Rechtsgrundlage

Gesetz über die Statistik der Bevölkerungsbewegung und die Fortschreibung des Bevölkerungsbestandes in der Fassung vom 20. April 2013 (BGBl. I S. 826) zuletzt geändert durch Artikel 2 des Gesetzes vom 2. Dezember 2014 (BGBl. I S. 1926)

Hinweis

Bevölkerungszahlen nach dem 9. Mai 2011 werden durch Fortschreibung des festgestellten Zensusergebnisses vom 9. Mai 2011 mit den Zu- und Fortzügen (Statistik der räumlichen Bevölkerungsbewegung), den Geburten und Sterbefällen (Statistik der natürlichen Bevölkerungsbewegung) sowie den Familienstandsänderungen und Staatsangehörigkeitswechseln ermittelt.

Basis der vorliegenden Fortschreibung sind für die Bevölkerungsfortschreibung bezüglich demografischer Merkmale optimierte Ausgangsdaten aus dem Zensus 2011.

Inhaltsverzeichnis

Tabellen	Seite
1. Eheschließungen, Geborene, Gestorbene 2015 und 2014 – Übersicht –	5
2. Eheschließungen, Geborene, Gestorbene 2015 nach Monaten	6
3. Eheschließungen, Geborene, Gestorbene 2015	7
3.1 Bevölkerung insgesamt	7
3.1.1 Grundzahlen	7
3.1.2 Verhältniszahlen	7
3.2 Ausländische Bevölkerung	7
3.2.1 Grundzahlen	7
3.2.2 Verhältniszahlen	7
4. Eheschließungen 2015 nach Geschlecht, Alter und Familienstand	8
5. Eheschließungen 2015 nach dem vorhergehenden Familienstand der Eheschließenden	8
6. Eheschließungen 2015 nach der Staatsangehörigkeit der Eheschließenden	8
7. Lebendgeborene 2015 nach Staatsangehörigkeit der Eltern	9
8. Altersspezifische Geburtenziffern 2004 – 2015	10
9. Gestorbene 2015 nach Alter und Familienstand	11
10. Säuglingssterblichkeit in Hamburg und im Bundesgebiet 1976 – 2015	12
11. Eheschließungen, Geborene, Gestorbene 1976 – 2015	13
11.1 Bevölkerung insgesamt	13
11.1.1 Grundzahlen	13
11.1.2 Verhältniszahlen	14
11.2 Ausländische Bevölkerung	15
11.2.1 Grundzahlen	15
11.2.2 Verhältniszahlen	16

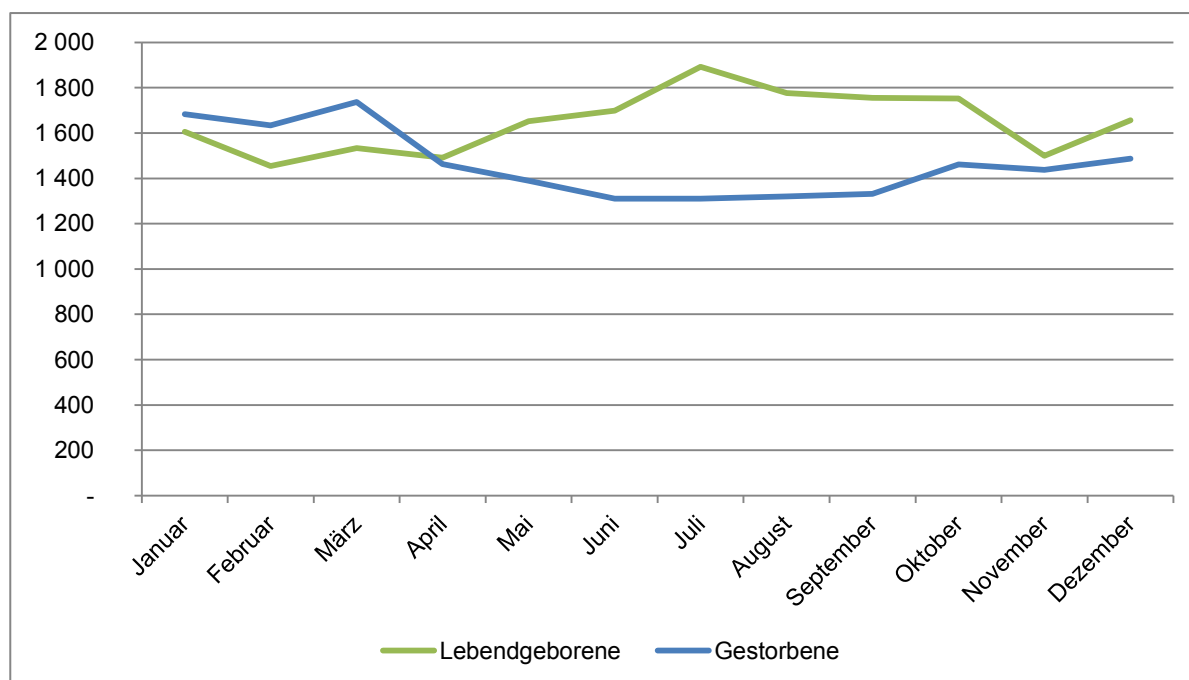
**1. Eheschließungen, Geborene, Gestorbene 2014 und 2015
- Übersicht -**

Merkmal	2014		2015		Veränderungen	
	Anzahl	je 1 000 Einwohner	Anzahl	je 1 000 Einwohner	absolut	%
Eheschließungen	6 142	3,5	6 422	3,6	280	4,6
Lebendgeborene	19 039	10,8	19 768	11,1	729	3,8
Gestorbene	16 780	9,5	17 565	9,9	785	4,7
Überschuss der Geborenen oder Gestorbenen (-)	2 259	1,3	2 203	1,2	x	x

2. Eheschließungen, Geborene, Gestorbene 2015 nach Monaten

Monat	Eheschließungen	Lebendgeborene			Totgeborene	Gestorbene			
		insgesamt	davon			insgesamt	insgesamt	davon	
			männlich	weiblich				männlich	weiblich
Januar	286	1 606	835	771	6	1 683	837	846	
Februar	287	1 455	769	686	5	1 634	752	882	
März	383	1 533	776	757	7	1 737	791	946	
April	499	1 491	785	706	5	1 463	711	752	
Mai	634	1 652	853	799	4	1 390	679	711	
Juni	633	1 699	846	853	8	1 310	633	677	
Juli	751	1 892	973	919	7	1 310	586	724	
August	625	1 776	919	857	5	1 320	614	706	
September	630	1 755	909	846	9	1 331	625	706	
Oktober	702	1 752	876	876	5	1 462	699	763	
November	489	1 500	769	731	6	1 438	675	763	
Dezember	503	1 657	806	851	4	1 487	719	768	
Insgesamt	6 422	19 768	10 116	9 652	71	17 565	8 321	9 244	

Lebendgeborene und Gestorbene in Hamburg im Jahresverlauf 2015



3. Eheschließungen, Geborene, Gestorbene 2015
3.1 Bevölkerung insgesamt

3.1.1 Grundzahlen

Bezirk	Eheschließungen	Lebendgeborene		Totgeborene	Gestorbene			Überschuss der Geborenen oder Gestorbenen (-)
		insgesamt	Eltern nicht miteinander verheiratet		insgesamt	im ersten Lebensjahr	in den ersten 7 Lebens-tagen	
Insgesamt	6 422	19 768	7 572	71	17 565	67	42	2 203

3.1.2 Verhältniszahlen

Bezirk	Durchschnittliche Bevölkerung ¹	Eheschließungen	Lebendgeborene	Gestorbene	Überschuss der Geborenen oder Gestorbenen (-)	Lebendgeborene nicht miteinander verheirateter Eltern	Gestorbene	
							im ersten Lebensjahr	in den ersten 7 Lebenstagen
		je 1 000 Einwohner				je 1 000 Lebendgeborene		
Insgesamt	1 775 100	3,6	11,1	9,9	1,2	383	3,4	2,1

¹ Bevölkerungsfortschreibung auf Basis des Zensus 2011

noch 3. Eheschließungen, Geborene, Gestorbene 2015
3.2 Ausländische Bevölkerung

3.2.1 Grundzahlen

Land	Eheschließungen	Lebendgeborene		Totgeborene	Gestorbene			Überschuss der Geborenen oder Gestorbenen (-)
		insgesamt	Eltern nicht miteinander verheiratet		insgesamt	im ersten Lebensjahr	in den ersten 7 Lebens-tagen	
Insgesamt	146	2 162	886	8	839	15	10	1 323

3.2.2 Verhältniszahlen

Land	Durchschnittliche Bevölkerung ¹	Eheschließungen	Lebendgeborene	Gestorbene	Überschuss der Geborenen oder Gestorbenen (-)	Lebendgeborene nicht miteinander verheirateter Eltern	Gestorbene	
							im ersten Lebensjahr	in den ersten 7 Lebenstagen
		je 1 000 Einwohner				je 1 000 Lebendgeborene		
Insgesamt	253 719	0,6	8,5	3,3	5,2	410	6,9	4,6

¹ Bevölkerungsfortschreibung auf Basis des Zensus 2011

4. Eheschließende 2015 nach Geschlecht, Alter und Familienstand

Alter von ... bis unter ... Jahren	insgesamt		Ledig		Verwitwet		Geschieden	
	männlich	weiblich	männlich	weiblich	männlich	weiblich	männlich	weiblich
unter 25	309	631	307	625	-	-	2	6
25 - 35	2 930	3 428	2 836	3 255	-	2	94	171
35 - 45	1 737	1 293	1 442	962	4	8	291	323
45 - 55	836	703	392	269	13	17	431	417
55 - 65	420	273	120	87	17	16	283	170
65 und mehr	190	94	29	12	40	11	121	71
Insgesamt	6 422	6 422	5 126	5 210	74	54	1 222	1 158

5. Eheschließungen 2015 nach dem vorhergehenden Familienstand der Eheschließenden

Frau Mann	insgesamt	Ledig	Verwitwet	Geschieden
	Ledig	5 126	4 621	13
Verwitwet	74	19	11	44
Geschieden	1 222	570	30	622
Insgesamt	6 422	5 210	54	1 158

6. Eheschließungen 2015 nach der Staatsangehörigkeit der Eheschließenden

Frau Mann	insgesamt	Deutsche	Ausländerin
	Deutscher	5 775	5 178
Ausländer	647	501	146
Insgesamt	6 422	5 679	743

7. Lebendgeborene 2015 nach Staatsangehörigkeit der Eltern

Merkmal	Mutter		Zusammen
	Deutsch	Ausländisch	
Lebendgeborene verheirateter Eltern zusammen	8 877	3 319 ¹	12 196
davon Vater Deutscher	7 730	1 446	9 176
Vater Ausländer	1 147	1 873 ¹	3 020
Lebendgeborene nicht miteinander verheirateter Eltern	5 995	1 577 ¹	7 572
Lebendgeborene insgesamt	14 872	4 896	19 768

¹ einschließlich deutscher Kinder ausländischer Eltern

8. Altersspezifische Geburtenziffern 2005 – 2015

Alter der Mutter ¹	2005	2006	2007	2008	2009	2010	2011	2012	2013	2014	2015
15	2,7	1,0	0,9	1,4	1,1	0,6	1,3	0,3	1,3	2,3	1,9
16	5,7	3,5	3,7	3,9	2,7	2,9	5,7	4,1	2,8	3,9	3,6
17	8,2	7,7	9,5	8,3	6,9	5,9	7,6	8,8	8,8	7,6	6,6
18	19,4	14,4	13,9	13,9	12,8	9,0	11,7	12,0	14,6	14,1	12,4
19	28,5	25,2	22,4	23,0	18,1	15,5	19,6	18,1	17,4	15,8	17,5
20	32,0	32,0	27,5	25,5	22,9	20,9	21,4	23,1	20,9	22,2	25,3
21	35,6	35,4	34,5	31,6	28,5	24,9	25,3	29,8	25,6	28,2	26,6
22	39,9	40,8	38,8	34,2	33,3	32,9	29,6	29,2	30,4	29,7	32,2
23	44,8	43,1	41,1	37,7	37,8	33,7	37,7	33,3	32,9	32,5	31,8
24	48,1	44,7	46,1	41,6	39,6	40,4	45,7	43,0	39,3	38,7	43,3
25	53,7	52,0	48,7	52,4	48,7	46,6	48,1	44,2	41,4	48,6	47,2
26	59,9	60,0	60,0	56,0	52,9	50,5	57,4	51,7	50,1	52,8	54,3
27	60,3	57,2	64,1	60,1	57,6	55,2	55,8	55,1	58,8	60,2	57,8
28	62,6	62,0	67,2	67,6	64,5	61,4	64,9	62,9	66,7	61,8	69,8
29	69,2	67,4	69,9	68,9	76,5	70,5	70,5	75,2	75,1	75,3	74,5
30	72,6	72,9	71,3	75,0	74,6	73,5	82,0	86,9	83,6	85,5	93,8
31	78,8	74,7	81,8	76,3	83,0	84,9	88,0	85,8	92,1	95,9	94,0
32	76,6	81,4	84,3	82,7	82,7	80,9	88,0	87,5	96,5	98,0	97,7
33	79,1	75,3	86,3	80,7	81,8	89,3	91,2	90,0	90,4	97,3	104,8
34	69,9	75,1	70,8	79,3	76,6	85,9	81,2	90,6	88,8	93,5	98,3
35	66,8	67,3	69,0	68,0	75,1	84,4	83,6	90,5	87,0	89,3	91,5
36	54,0	55,8	60,0	65,8	65,6	73,5	73,0	77,7	76,1	80,5	82,0
37	45,0	45,8	51,7	54,1	56,5	67,3	63,1	65,1	66,9	73,2	65,2
38	36,6	40,7	40,6	44,2	47,6	51,0	50,6	53,3	58,4	57,3	62,8
39	26,7	28,9	32,0	34,6	32,1	42,1	42,3	41,7	44,5	49,4	48,8
40	19,5	21,2	22,0	23,2	26,2	32,3	30,6	33,1	34,2	39,1	38,0
41	13,5	15,2	17,7	14,6	17,7	22,2	17,6	20,1	21,5	25,5	24,5
42	8,4	7,7	8,9	10,7	9,2	15,5	13,2	13,3	15,4	15,0	14,1
43	5,3	4,3	5,2	6,6	5,6	9,0	6,0	7,2	7,6	9,5	11,0
44	1,4	1,9	2,2	1,7	3,3	4,4	3,1	3,2	3,7	3,0	4,5
Zusammen- gefasste Geburten- ziffer²	1 224,8	1 214,6	1 252,1	1 243,4	1 241,9	1 287,0	1 315,8	1 338,0	1 354,7	1 405,8	1 440,5
Allgemeine Fruchtbar- keitsziffer³	42	42	43	43	42	45	47	49	50	52	54

¹ Differenz zwischen Geburtsjahr des Kindes und Geburtsjahr der Mutter

² Zahl der Kinder, die 1 000 heute 15- bis einschließlich 44- jährige Frauen im Laufe ihres Lebens lebend zur Welt bringen würden.

³ Lebendgeborene insgesamt (ohne Rücksicht auf das Alter der Mutter)
je 1 000 Frauen im Alter von 15 bis einschließlich 44 Jahre

9. Gestorbene 2015 nach Alter und Familienstand

Alter von ... bis unter ... Jahren	Gestorbene insgesamt	davon			
		ledig	verheiratet	verwitwet	geschieden
Männlich					
unter 1	33	33	-	-	-
1 - 5	5	5	-	-	-
5 - 10	-	-	-	-	-
10 - 20	20	20	-	-	-
20 - 45	207	140	41	1	25
45 - 65	1 516	532	586	35	363
65 und mehr	6 540	651	3 528	1 550	811
Insgesamt	8 321	1 381	4 155	1 586	1 199

Alter von ... bis unter ... Jahren	Gestorbene insgesamt	davon			
		ledig	verheiratet	verwitwet	geschieden
Weiblich					
unter 1	34	34	-	-	-
1 - 5	3	2	-	1	-
5 - 10	1	1	-	-	-
10 - 20	9	9	-	-	-
20 - 45	120	69	38	1	12
45 - 65	895	200	346	88	261
65 und mehr	8 182	717	1 510	4 917	1 038
Insgesamt	9 244	1 032	1 894	5 007	1 311

Alter von ... bis unter ... Jahren	Gestorbene insgesamt	davon			
		ledig	verheiratet	verwitwet	geschieden
Insgesamt					
unter 1	67	67	-	-	-
1 - 5	8	7	-	1	-
5 - 10	1	1	-	-	-
10 - 20	29	29	-	-	-
20 - 45	327	209	79	2	37
45 - 65	2 411	732	932	123	624
65 und mehr	14 722	1 368	5 038	6 467	1 849
Insgesamt	17 565	2 413	6 049	6 593	2 510

10. Säuglingssterblichkeit in Hamburg und im Bundesgebiet 1976 - 2015

Jahr	Hamburg		Bundesgebiet	
	Im ersten Lebensjahr gestorbene Säuglinge			
	Anzahl	je 1 000 Lebendgeborene ¹	Anzahl	je 1 000 Lebendgeborene ¹
1976	219	16,1	10 506	17,4
77	195	15,0	9 022	15,4
78	200	15,9	8 482	14,7
79	153	12,0	7 855	13,6
1980	154	11,3	7 821	12,7
81	137	10,2	7 257	11,6
82	151	11,4	6 782	10,9
83	146	11,4	6 099	10,3
84	103	8,3	5 633	9,6
1985	121	9,5	5 244	8,9
86	116	8,7	5 355	8,6
87	119	8,3	5 318	8,3
88	118	7,7	5 080	7,6
89	122	8,0	5 074	7,5
1990	102	6,1	5 076	7,1
91	114	6,9	5 711	6,7
92	107	6,5	4 992	6,1
93	117	7,2	4 665	5,9
94	86	5,3	4 309	5,6
1995	77	4,9	4 053	5,3
96	103	6,2	3 962	5,0
97	99	5,8	3 951	4,9
98	68	4,2	3 666	4,7
99	73	4,6	3 496	4,5
2000	72	4,5	3 362	4,4
01	65	4,1	3 163	4,3
02	55	3,5	3 036	4,2
03	57	3,6	2 991	4,3
04	63	3,9	2 918	4,1
2005	74	4,6	2 696	3,9
06	56	3,5	2 579	3,8
07	57	3,4	2 656	3,9
08	49	2,9	2 414	3,5
09	63	3,8	2 334	3,5
2010	67	3,9	2 322	3,4
11	69	4,0	2 408	3,6
12	62	3,5	2 202	3,3
13	68	3,7	2 250	3,3
14	63	3,3	2 284	3,2
2015	67	3,4	2 405	3,3

¹ unter Berücksichtigung der Geburten in den vorangegangenen 12 Monaten

11. Eheschließungen, Geborene und Gestorbene 1976 - 2015
11.1 Bevölkerung insgesamt

11.1.1 Grundzahlen

Jahr	Eheschließungen	Lebengeborene		Totgeborene	Gestorbene	Überschuß der Geborenen oder Gestorbenen (-)
		insgesamt	Eltern nicht miteinander verheiratet			
1976	9 724	13 601	1 360	83	25 300	- 11 699
77	9 401	12 987	1 340	70	24 294	- 11 307
78	7 966	12 616	1 432	83	24 072	- 11 456
79	8 296	12 722	1 621	62	23 760	- 11 038
1980	8 930	13 580	1 870	67	23 726	- 10 146
81	9 042	13 494	1 980	59	23 746	- 10 252
82	8 991	13 262	2 115	53	23 761	- 10 499
83	9 198	12 818	2 137	55	22 537	- 9 719
84	8 885	12 407	2 171	50	22 021	- 9 614
1985	8 768	12 711	2 253	64	22 266	- 9 555
86	9 180	13 404	2 544	54	21 973	- 8 569
87	9 565	14 259	2 756	54	21 516	- 7 257
88	9 787	15 359	3 055	58	21 186	- 5 827
89	9 484	15 335	3 127	36	21 241	- 5 906
1990	9 938	16 693	3 223	61	21 199	- 4 506
91	9 241	16 503	3 400	47	21 434	- 4 931
92	9 006	16 497	3 507	47	20 444	- 3 947
93	8 572	16 257	3 485	57	20 703	- 4 446
94	8 537	16 201	3 579	79	20 241	- 4 040
1995	8 242	15 872	3 585	68	20 276	- 4 404
96	7 886	16 594	3 800	73	20 196	- 3 602
97	7 800	16 970	3 990	88	19 328	- 2 358
98	7 994	16 235	4 011	67	19 228	- 2 993
99	8 298	16 034	4 277	69	18 561	- 2 527
2000	7 865	16 159	4 540	78	18 210	- 2 051
01	7 020	15 786	4 593	77	17 869	- 2 083
02	6 999	15 707	4 666	36	18 424	- 2 717
03	6 959	15 916	4 806	55	18 072	- 2 156
04	6 793	16 103	4 853	40	17 562	- 1 459
2005	6 976	16 179	5 189	42	17 374	- 1 195
6	6 921	16 089	5 552	54	17 101	- 1 012
07	6 661	16 727	5 640	55	17 036	- 309
08	6 615	16 751	5 888	62	17 091	- 340
09	7 231	16 779	5 961	71	17 188	- 409
2010	7 452	17 377	6 291	48	17 060	317
11	7 022	17 125	6 341	50	17 060	65
12	6 774	17 706	6 709	59	17 012	694
13	6 746	18 137	6 833	63	17 258	879
14	6 142	19 039	7 367	79	16 780	2 259
2015	6 422	19 768	7 572	71	17 565	2 203

noch 11. Eheschließungen, Geborene und Gestorbene 1976 - 2015

11.1 Bevölkerung insgesamt

11.1.2 Verhältniszahlen

Jahr	Lebendgeborene	Gestorbene	Überschuß der Geborenen oder Gestorbenen (-)	Lebendgeborene nicht miteinander verheirateter Eltern
	je 1 000 Einwohner			je 1 000 Lebendgeborene
1976	8,0	14,8	-6,8	100,0
77	7,7	14,4	-6,7	103,2
78	7,5	14,4	-6,9	113,5
79	7,7	14,3	-6,7	127,4
1980	8,2	14,4	-6,2	137,7
81	8,2	14,5	-6,2	146,7
82	8,1	14,6	-6,4	159,5
83	7,9	13,9	-6,0	166,7
84	7,7	13,8	-6,0	175,0
1985	8,0	14,0	-6,0	177,2
86	8,5	13,9	-5,4	189,8
87	9,0	13,5	-4,6	193,3
88	9,6	13,3	-3,6	198,9
89	9,5	13,2	-3,7	203,9
1990	10,2	12,9	-2,7	193,1
91	9,9	12,9	-3,0	206,0
92	9,8	12,2	-2,4	212,6
93	9,6	12,2	-2,6	214,4
94	9,5	11,9	-2,4	220,9
1995	9,3	11,9	-2,6	225,9
96	9,7	11,8	-2,1	229,0
97	9,9	11,3	-1,4	235,1
98	9,5	11,3	-1,8	247,1
99	9,4	10,9	-1,5	266,7
2000	9,4	10,6	-1,2	281,0
01	9,2	10,4	-1,2	291,0
02	9,1	10,7	-1,6	297,1
03	9,2	10,4	-1,2	302,0
04	9,3	10,1	-0,8	301,4
2005	9,3	10,0	-1,2	320,7
6	9,2	9,8	-0,6	330,5
07	9,5	9,6	-0,2	337,2
08	9,5	9,6	-0,2	351,5
09	9,4	9,7	-0,2	355,3
2010	9,8	9,6	0,2	362,0
11	10,0	10,0	0,0	370,3
12	10,3	9,9	0,4	378,9
13	10,4	9,9	0,5	376,7
14	10,9	9,6	1,3	386,9
2015	11,1	9,9	1,2	383,0

noch 11. Eheschließungen, Geborene und Gestorbene 1976 - 2015
11.2 Ausländische Bevölkerung

11.2.1 Grundzahlen

Jahr	Eheschließungen ¹	Lebengeborene ²		Totgeborene	Gestorbene	Überschuß der Geborenen oder Gestorbenen (-)
		insgesamt	Eltern nicht miteinander verheiratet			
1976	163	2 294	151	15	279	2 015
77	185	2 322	114	14	241	2 081
78	160	2 308	125	22	245	2 063
79	128	2 302	110	16	253	2 049
1980	195	2 448	167	17	289	2 159
81	192	2 532	199	13	287	2 245
82	213	2 434	231	12	296	2 138
83	196	2 156	214	14	285	1 871
84	161	1 938	215	7	267	1 671
1985	163	1 869	197	14	309	1 560
86	207	2 101	262	7	250	1 851
87	231	2 307	306	12	306	2 001
88	233	2 668	371	13	323	2 345
89	218	2 784	351	5	306	2 478
1990	260	3 007	361	11	346	2 661
91	220	2 974	395	9	379	2 595
92	244	3 188	441	5	409	2 779
93	243	3 206	470	15	427	2 779
94	264	3 187	470	22	381	2 806
1995	293	3 164	493	17	389	2 775
96	303	3 390	527	25	456	2 934
97	318	3 381	552	22	449	2 932
98	317	3 232	593	13	443	2 789
99	339	3 160	669	14	438	2 722
2000	366	1 844	515	22	497	1 347
01	304	1 655	555	16	476	1 179
02	301	1 613	592	5	555	1 058
03	294	1 468	583	9	576	892
04	250	1 314	470	14	571	743
2005	223	1 186	521	7	608	578
6	211	1 067	452	11	560	507
07	182	984	427	15	582	402
08	177	1 195	494	14	613	582
09	194	1 510	524	16	695	815
2010	204	1 369	538	10	669	700
11	199	1 423	550	12	732	691
12	196	1 169	517	13	710	459
13	181	1 339	573	12	787	552
14	159	1 704	732	15	758	946
2015	146	2 162	886	8	839	1 323

¹ beide Partner ausländischer Staatsangehörigkeit

² ab 1975: beide Elternteile ausländischer Staatsangehörigkeit; bei Geborenen nicht miteinander verheirateter Eltern: Mutter Ausländerin; ab 2000 Staatsangehörigkeit des Kindes ausländisch

noch 11. Eheschließungen, Geborene und Gestorbene 1976 - 2015
11.2 Ausländische Bevölkerung

11.2.2 Verhältniszahlen

Jahr	Lebendgeborene	Gestorbene	Überschuß der Geborenen oder Gestorbenen (-)	Lebendgeborene nicht miteinander verheirateter Eltern
	je 1 000 Einwohner			je 1 000 Lebendgeborene
1976	–	–	–	–
77	–	–	–	–
78	–	–	–	–
79	17,7	2,0	15,8	47,8
1980	17,3	2,0	15,3	68,2
81	16,7	1,9	14,8	78,6
82	15,5	1,9	13,6	94,9
83	13,7	1,8	11,9	99,3
84	12,5	1,7	10,8	110,9
1985	12,2	2,0	10,1	105,4
86	13,3	1,6	11,7	124,7
87	15,7	2,1	13,6	132,6
88	16,8	2,0	14,7	139,1
89	16,4	1,8	14,6	126,1
1990	16,2	1,9	14,3	120,1
91	14,6	1,9	12,8	132,8
92	14,4	1,9	12,6	138,3
93	13,3	1,8	11,5	146,6
94	13,0	1,5	11,4	147,5
1995	12,6	1,5	11,0	155,8
96	13,2	1,8	11,4	155,5
97	13,0	1,7	11,3	163,3
98	12,5	1,7	10,8	183,5
99	12,2	1,7	10,5	211,7
2000	6,9	1,9	5,1	279,3
01	6,3	1,8	4,5	335,3
02	6,3	2,2	4,1	367,0
03	5,8	2,3	3,5	397,1
04	5,3	2,3	3,0	357,7
2005	4,8	2,5	2,3	439,3
6	4,3	2,3	2,0	423,6
07	3,9	2,3	1,6	433,9
08	4,8	2,5	2,3	413,4
09	6,1	2,8	3,3	347,0
2010	5,7	2,8	2,9	393,0
11	5,8	3,0	2,8	386,5
12	5,3	3,2	2,1	442,3
13	5,8	3,4	2,4	427,9
14	7,1	3,2	3,9	429,6
2015	8,5	3,3	5,2	409,8