

STATISTISCHE BERICHTE

Kennziffer: A II 1 - j 14 SH

Eheschließungen, Geborene und Gestorbene  
in Schleswig-Holstein  
2014

Herausgegeben am: 17. März 2014



## Impressum

### Statistische Berichte

#### Herausgeber:

**Statistisches Amt für Hamburg und Schleswig-Holstein**

– Anstalt des öffentlichen Rechts –

Steckelhörn 12  
20457 Hamburg

#### Auskunft zu dieser Veröffentlichung:

Isolde Schlüter

Telefon: 040 42831-1754

E-Mail: [isolde.schlueter@statistik-nord.de](mailto:isolde.schlueter@statistik-nord.de)

#### Auskunftsdienst:

E-Mail: [info@statistik-nord.de](mailto:info@statistik-nord.de)

Auskünfte: 040 42831-1766  
0431 6895-9393

Internet: [www.statistik-nord.de](http://www.statistik-nord.de)

© Statistisches Amt für Hamburg und Schleswig-Holstein, Hamburg 2016  
Auszugsweise Vervielfältigung und Verbreitung mit Quellenangabe gestattet.

Sofern in den Produkten auf das Vorhandensein von Copyrightrechten Dritter hingewiesen wird, sind die in deren Produkten ausgewiesenen Copyrightbestimmungen zu wahren. Alle übrigen Rechte bleiben vorbehalten.

#### Zeichenerklärung:

0	weniger als die Hälfte von 1 in der letzten besetzten Stelle, jedoch mehr als nichts
–	nichts vorhanden (genau Null)
...	Angabe fällt später an
·	Zahlenwert unbekannt oder geheim zu halten
×	Tabellenfach gesperrt, weil Aussage nicht sinnvoll
a. n. g.	anderweitig nicht genannt
u. dgl.	und dergleichen
( )	Zahlenwert mit eingeschränkter Aussagefähigkeit
/	Zahlenwert nicht sicher genug

## **Rechtsgrundlage**

Gesetz über die Statistik der Bevölkerungsbewegung und die Fortschreibung des Bevölkerungsbestandes in der Fassung vom 20. April 2013 (BGBl. I S. 826).

## **Hinweis**

Bevölkerungszahlen nach dem 9. Mai 2011 werden durch Fortschreibung des festgestellten Zensusergebnisses vom 9. Mai 2011 mit den Zu- und Fortzügen (Statistik der räumlichen Bevölkerungsbewegung), den Geburten und Sterbefällen (Statistik der natürlichen Bevölkerungsbewegung) sowie den Familienstandsänderungen und Staatsangehörigkeitswechseln ermittelt.

Basis der vorliegenden Fortschreibung sind für die Bevölkerungsfortschreibung bezüglich demografischer Merkmale optimierte Ausgangsdaten aus dem Zensus 2011.

# Inhaltsverzeichnis

<b>Tabellen</b>		<b>Seite</b>
1.	Eheschließungen, Geborene, Gestorbene 2014 und 2013 – Übersicht –	5
2.	Eheschließungen, Geborene, Gestorbene 2014 nach Monaten	6
3.	Eheschließungen, Geborene, Gestorbene 2014	7
3.1	Bevölkerung insgesamt	7
3.1.1	Grundzahlen	7
3.1.2	Verhältniszahlen	7
3.2	Ausländische Bevölkerung	8
3.2.1	Grundzahlen	8
3.2.2	Verhältniszahlen	8
4.	Eheschließungen 2014 nach Geschlecht, Alter und Familienstand	9
5.	Eheschließungen 2014 nach dem vorhergehenden Familienstand der Eheschließenden	10
6.	Eheschließungen 2014 nach der Staatsangehörigkeit der Eheschließenden	10
7.	Lebendgeborene 2014 nach Staatsangehörigkeit der Eltern	11
8.	Altersspezifische Geburtenziffern 2004 – 2014	12
9.	Gestorbene 2014 nach Alter und Familienstand	13
10.	Säuglingssterblichkeit in Schleswig-Holstein und im Bundesgebiet 1976 - 2014	14
11.	Eheschließungen, Geborene, Gestorbene 1976 – 2014	15
11.1	Bevölkerung insgesamt	15
11.1.1	Grundzahlen	15
11.1.2	Verhältniszahlen	16
11.2	Ausländische Bevölkerung	17
11.2.1	Grundzahlen	17
11.2.2	Verhältniszahlen	18

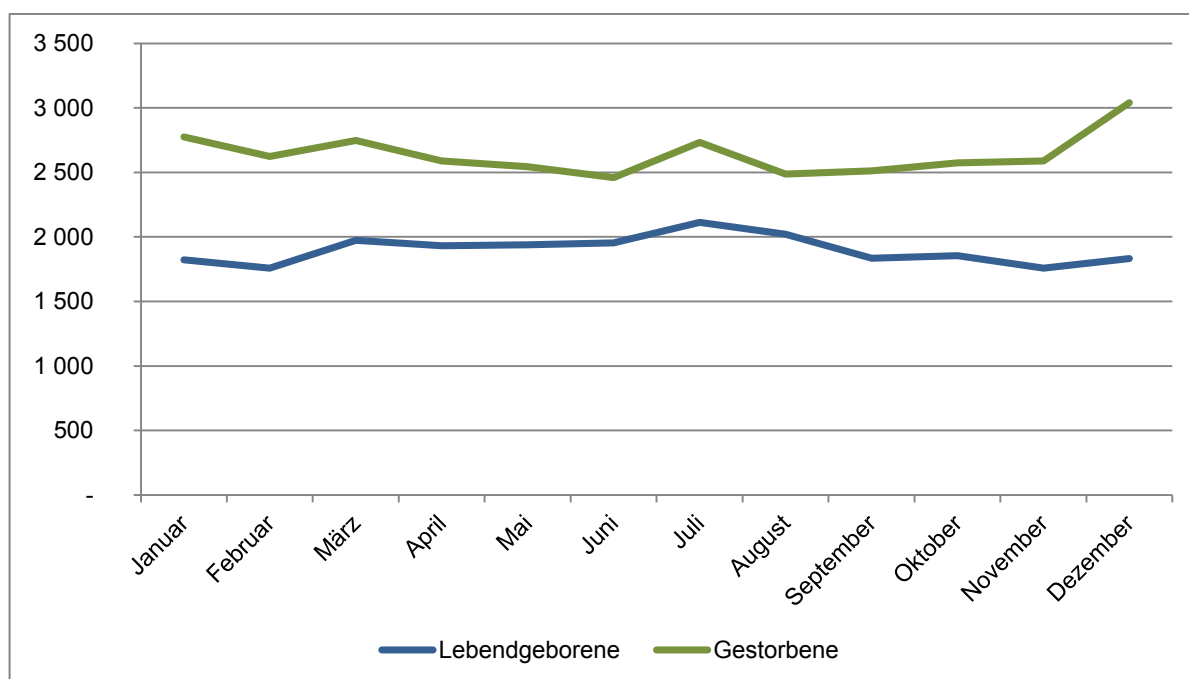
**1. Eheschließungen, Geborene, Gestorbene 2013 und 2014  
- Übersicht -**

Merkmal	2013		2014		Veränderungen	
	Anzahl	je 1 000 Einwohner	Anzahl	je 1 000 Einwohner	absolut	%
Eheschließungen	15 861	5,6	15 922	5,6	61	0,4
Lebendgeborene	21 822	7,8	22 793	8,1	971	4,4
Gestorbene	32 729	11,6	31 676	11,2	- 1 053	- 3,2
Überschuss der Geborenen oder Gestorbenen (-)	- 10 907	- 3,9	- 8 883	- 3,1	x	x

## 2. Eheschließungen, Geborene, Gestorbene 2014 nach Monaten

Monat	Eheschließungen	Lebendgeborene			Totgeborene	Gestorbene			
		insgesamt	davon			insgesamt	insgesamt	davon	
			männlich	weiblich				männlich	weiblich
Januar	282	1 822	918	904	5	2 776	1 367	1 409	
Februar	494	1 757	880	877	7	2 623	1 265	1 358	
März	537	1 975	1 006	969	4	2 747	1 323	1 424	
April	1 139	1 932	975	957	1	2 590	1 289	1 301	
Mai	1 901	1 938	1 037	901	9	2 545	1 211	1 334	
Juni	1 898	1 953	1 009	944	3	2 459	1 198	1 261	
Juli	2 070	2 114	1 053	1 061	7	2 733	1 306	1 427	
August	2 655	2 022	1 019	1 003	13	2 487	1 235	1 252	
September	1 673	1 835	941	894	7	2 512	1 220	1 292	
Oktober	1 144	1 854	926	928	7	2 575	1 228	1 347	
November	726	1 758	855	903	13	2 589	1 279	1 310	
Dezember	1 403	1 833	970	863	7	3 040	1 493	1 547	
<b>Insgesamt</b>	<b>15 922</b>	<b>22 793</b>	<b>11 589</b>	<b>11 204</b>	<b>83</b>	<b>31 676</b>	<b>15 414</b>	<b>16 262</b>	

Lebendgeborene und Gestorbene in Schleswig-Holstein im Jahresverlauf 2014



### 3. Eheschließungen, Geborene, Gestorbene 2014

#### 3.1 Bevölkerung insgesamt

##### 3.1.1 Grundzahlen

KREISFREIE STÄDTE Kreise	Eheschließungen	Lebendgeborene		Totgeborene	Gestorbene			Überschuss der Geborenen oder Gestorbenen (-)
		insgesamt	Eltern nicht miteinander verheiratet		insgesamt	im ersten Lebensjahr	in den ersten 7 Lebenstagen	
FLENSBURG	496	743	355	4	1 045	8	5	- 302
KIEL	971	2 356	1 054	6	2 437	6	4	- 81
LÜBECK	992	1 876	823	5	2 605	4	4	- 729
NEUMÜNSTER	296	618	267	5	974	1	1	- 356
KREISFREIE STÄDTE zusammen	2 755	5 593	2 499	20	7 061	19	14	- 1 468
Dithmarschen	663	1 018	420	5	1 682	7	6	- 664
Herzogtum Lauenburg	857	1 587	535	5	2 110	3	-	- 523
Nordfriesland	2 153	1 218	470	2	1 871	6	3	- 653
Ostholstein	1 578	1 276	506	11	2 479	6	4	- 1 203
Pinneberg	1 791	2 572	798	7	3 131	8	5	- 559
Plön	777	860	318	1	1 390	-	-	- 530
Rendsburg-Eckernförde	1 275	2 067	682	11	2 940	2	2	- 873
Schleswig-Flensburg	1 055	1 431	589	6	2 324	4	4	- 893
Segeberg	1 110	2 247	744	5	2 714	11	6	- 467
Steinburg	600	986	398	2	1 472	3	3	- 486
Stormarn	1 308	1 938	596	8	2 502	2	2	- 564
Kreise zusammen	13 167	17 200	6 056	63	24 615	52	35	- 7 415
<b>Insgesamt</b>	<b>15 922</b>	<b>22 793</b>	<b>8 555</b>	<b>83</b>	<b>31 676</b>	<b>71</b>	<b>49</b>	<b>- 8 883</b>

##### 3.1.2 Verhältniszahlen

KREISFREIE STÄDTE Kreise	Durchschnittliche Bevölkerung <sup>1</sup>	Eheschließungen	Lebendgeborene	Gestorbene	Überschuss der Geborenen oder Gestorbenen (-)	Lebendgeborene nicht miteinander verheirateter Eltern	Gestorbene	
							im ersten Lebensjahr	in den ersten 7 Lebenstagen
		je 1 000 Einwohner				je 1 000 Lebendgeborene		
FLENSBURG	84 333	5,9	8,8	12,4	-3,6	478	10,8	6,7
KIEL	242 341	4,0	9,7	10,1	-0,3	447	2,5	1,7
LÜBECK	213 689	4,6	8,8	12,2	-3,4	439	2,1	2,1
NEUMÜNSTER	77 323	3,8	8,0	12,6	-4,6	432	1,6	1,6
KREISFREIE STÄDTE zusammen	617 685	4,5	9,1	11,4	-2,4	447	3,4	2,5
Dithmarschen	132 675	5,0	7,7	12,7	-5,0	413	6,9	5,9
Herzogtum Lauenburg	189 873	4,5	8,4	11,1	-2,8	337	1,9	0,0
Nordfriesland	162 063	13,3	7,5	11,5	-4,0	386	4,9	2,5
Ostholstein	198 095	8,0	6,4	12,5	-6,1	397	4,7	3,1
Pinneberg	302 655	5,9	8,5	10,3	-1,8	310	3,1	1,9
Plön	126 754	6,1	6,8	11,0	-4,2	370	0,0	0,0
Rendsburg-Eckernförde	268 352	4,8	7,7	11,0	-3,3	330	1,0	1,0
Schleswig-Flensburg	195 364	5,4	7,3	11,9	-4,6	412	2,8	2,8
Segeberg	264 087	4,2	8,5	10,3	-1,8	331	4,9	2,7
Steinburg	130 118	4,6	7,6	11,3	-3,7	404	3,0	3,0
Stormarn	235 690	5,5	8,2	10,6	-2,4	308	1,0	1,0
Kreise zusammen	2 205 725	6,0	7,8	11,2	-3,4	352	3,0	2,0
<b>Insgesamt</b>	<b>2 823 410</b>	<b>5,6</b>	<b>8,1</b>	<b>11,2</b>	<b>-3,1</b>	<b>375</b>	<b>3,1</b>	<b>2,1</b>

<sup>1</sup> Bevölkerungsfortschreibung auf Basis des Zensus 2011

**noch 3. Eheschließungen, Geborene, Gestorbene 2014**  
**3.2 Ausländische Bevölkerung**

**3.2.1 Grundzahlen**

KREISFREIE STÄDTE Kreise	Eheschließungen	Lebendgeborene		Totgeborene	Gestorbene			Überschuss der Geborenen oder Gestorbenen (-)
		insgesamt	Eltern nicht miteinander verheiratet		insgesamt	im ersten Lebensjahr	in den ersten 7 Lebenstagen	
FLENSBURG	2	41	16	-	26	-	-	15
KIEL	15	195	90	-	45	-	-	150
LÜBECK	10	142	63	-	75	1	1	67
NEUMÜNSTER	9	41	20	-	25	-	-	16
KREISFREIE STÄDTE zusammen	36	419	189	-	171	1	1	248
Dithmarschen	1	55	25	-	11	-	-	44
Herzogtum Lauenburg	12	79	24	2	40	1	-	39
Nordfriesland	14	61	18	-	21	-	-	40
Ostholstein	5	66	28	1	23	1	-	43
Pinneberg	34	162	49	1	68	-	-	94
Plön	1	23	12	-	14	-	-	9
Rendsburg-Eckernförde	6	53	26	-	28	-	-	25
Schleswig-Flensburg	2	36	14	-	32	-	-	4
Segeberg	14	94	35	-	43	-	-	51
Steinburg	1	36	20	-	18	-	-	18
Stormarn	12	80	36	1	45	-	-	35
Kreise zusammen	102	745	287	5	343	2	-	402
<b>Insgesamt</b>	<b>138</b>	<b>1 164</b>	<b>476</b>	<b>5</b>	<b>514</b>	<b>3</b>	<b>1</b>	<b>650</b>

**3.2.2 Verhältniszahlen**

KREISFREIE STÄDTE Kreise	Durchschnittliche Bevölkerung <sup>1</sup>	Eheschließungen	Lebendgeborene	Gestorbene	Überschuss der Geborenen oder Gestorbenen (-)	Lebendgeborene nicht miteinander verheirateter Eltern	Gestorbene	
							im ersten Lebensjahr	in den ersten 7 Lebenstagen
		je 1 000 Einwohner				je 1 000 Lebendgeborene		
FLENSBURG	6 300	0,3	6,5	4,1	2,4	390	0,0	0,0
KIEL	20 291	0,7	9,6	2,2	7,4	462	0,0	0,0
LÜBECK	15 661	0,6	9,1	4,8	4,3	444	7,0	7,0
NEUMÜNSTER	5 085	1,8	8,1	4,9	3,1	488	0,0	0,0
KREISFREIE STÄDTE zusammen	47 336	0,8	8,9	3,6	5,2	451	2,4	2,4
Dithmarschen	4 335	0,2	12,7	2,5	10,2	455	0,0	0,0
Herzogtum Lauenburg	9 525	1,3	8,3	4,2	4,1	304	12,7	0,0
Nordfriesland	6 605	2,1	9,2	3,2	6,1	295	0,0	0,0
Ostholstein	6 778	0,7	9,7	3,4	6,3	424	15,2	0,0
Pinneberg	22 279	1,5	7,3	3,1	4,2	302	0,0	0,0
Plön	3 255	0,3	7,1	4,3	2,8	522	0,0	0,0
Rendsburg-Eckernförde	7 713	0,8	6,9	3,6	3,2	491	0,0	0,0
Schleswig-Flensburg	6 110	0,3	5,9	5,2	0,7	389	0,0	0,0
Segeberg	13 385	1,0	7,0	3,2	3,8	372	0,0	0,0
Steinburg	4 843	0,2	7,4	3,7	3,7	556	0,0	0,0
Stormarn	11 147	1,1	7,2	4,0	3,1	450	0,0	0,0
Kreise zusammen	95 972	1,1	7,8	3,6	4,2	385	2,7	0,0
<b>Insgesamt</b>	<b>143 308</b>	<b>1,0</b>	<b>8,1</b>	<b>3,6</b>	<b>4,5</b>	<b>409</b>	<b>2,6</b>	<b>0,9</b>

<sup>1</sup> Bevölkerungsfortschreibung auf Basis des Zensus 2011



#### 4. Eheschließende 2014 nach Geschlecht, Alter und Familienstand

Alter von ... bis unter ... Jahren	insgesamt		Ledig		Verwitwet		Geschieden	
	männlich	weiblich	männlich	weiblich	männlich	weiblich	männlich	weiblich
unter 25	661	1 507	659	1 487	-	-	2	20
25 - 35	6 361	7 331	6 060	6 765	2	18	299	548
35 - 45	3 923	3 274	2 916	2 089	14	21	993	1 164
45 - 55	3 075	2 689	1 128	798	72	59	1 875	1 832
55 - 65	1 385	884	289	158	96	40	1 000	686
65 und mehr	517	237	52	23	154	37	311	177
<b>Insgesamt</b>	<b>15 922</b>	<b>15 922</b>	<b>11 104</b>	<b>11 320</b>	<b>338</b>	<b>175</b>	<b>4 480</b>	<b>4 427</b>

### 5. Eheschließungen 2014 nach dem vorhergehenden Familienstand der Eheschließenden

		Frau			
		insgesamt	Ledig	Verwitwet	Geschieden
Mann					
	Ledig		11 104	9 506	47
Verwitwet		338	64	40	234
Geschieden		4 480	1 750	88	2 642
<b>Insgesamt</b>		<b>15 922</b>	<b>11 320</b>	<b>175</b>	<b>4 427</b>

### 6. Eheschließungen 2014 nach der Staatsangehörigkeit der Eheschließenden

		Frau		
		insgesamt	Deutsche	Ausländerin
Mann				
	Deutscher		15 330	14 731
Ausländer		592	454	138
<b>Insgesamt</b>		<b>15 922</b>	<b>15 185</b>	<b>737</b>

## 7. Lebendgeborene 2014 nach Staatsangehörigkeit der Eltern

Merkmal	Mutter		Zusammen
	Deutsch	Ausländisch	
Lebendgeborene verheirateter Eltern zusammen	12 268	1 970 <sup>a</sup>	<b>14 238</b>
davon Vater Deutscher	11 637	1 041	<b>12 678</b>
Vater Ausländer	631	929 <sup>a</sup>	<b>1 560</b>
Lebendgeborene nicht miteinander verheirateter Eltern	7 768	787 <sup>a</sup>	<b>8 555</b>
<b>Lebendgeborene insgesamt</b>	<b>20 036</b>	<b>2 757</b>	<b>22 793</b>

<sup>a</sup> einschließlich deutscher Kinder ausländischer Eltern

## 8. Altersspezifische Geburtenziffern 2004 – 2014

Alter der Mutter <sup>1</sup>	2004	2005	2006	2007	2008	2009	2010	2011	2012	2013	2014
15	1,5	1,6	0,8	1,1	1,7	1,1	0,7	1,1	0,6	1,1	1,0
16	4,9	3,7	3,4	4,0	4,0	3,2	1,9	2,5	3,1	3,7	2,8
17	9,8	8,8	5,5	7,4	7,9	7,7	6,6	7,3	5,5	5,7	5,4
18	16,5	16,2	10,7	13,9	12,4	13,2	8,8	9,8	11,7	11,6	10,5
19	24,7	25,4	20,9	24,4	25,1	22,6	18,4	19,4	18,9	16,6	17,8
20	32,3	30,9	30,5	30,0	29,9	28,1	23,1	25,6	28,1	22,1	21,8
21	40,3	43,3	35,6	40,7	37,4	34,6	31,7	30,6	31,0	31,8	28,2
22	51,1	47,3	41,6	46,1	42,6	41,4	40,0	38,1	41,7	37,4	34,4
23	53,8	53,2	51,4	52,6	53,9	50,4	43,0	44,8	45,8	41,9	42,8
24	66,3	59,3	58,6	59,6	58,4	57,6	52,8	51,9	53,5	56,4	52,8
25	75,2	72,2	64,7	70,1	66,5	67,5	62,5	65,4	66,1	66,8	62,1
26	84,0	83,3	74,1	81,1	79,7	76,4	72,0	76,3	77,1	74,5	69,3
27	87,5	87,0	84,0	91,9	85,2	83,4	83,4	87,1	88,8	81,2	86,3
28	96,9	94,0	90,8	93,2	89,6	93,4	94,8	91,3	94,0	90,2	98,7
29	97,6	97,3	95,6	101,3	97,1	98,4	97,1	98,9	98,3	105,5	105,9
30	100,8	94,5	97,5	103,5	97,9	100,9	102,3	101,6	102,2	105,2	109,8
31	95,1	95,2	92,1	98,7	102,2	98,2	109,4	105,0	108,0	104,4	111,6
32	85,9	85,7	94,7	92,0	96,2	95,9	100,9	88,6	96,9	101,7	109,8
33	79,4	82,4	87,9	83,2	89,2	85,9	93,7	84,1	87,2	93,7	95,8
34	69,9	66,8	75,5	71,8	79,7	77,4	86,5	82,9	83,9	84,4	89,6
35	59,8	59,5	65,3	63,6	70,6	61,9	77,7	71,2	74,1	71,5	77,7
36	48,3	47,1	54,7	54,5	52,7	53,6	64,5	59,7	60,5	59,7	64,9
37	37,9	35,7	41,7	41,6	42,5	43,5	50,2	46,6	49,0	48,2	54,3
38	27,8	30,0	33,3	31,5	29,6	33,0	41,1	35,1	38,2	37,0	43,1
39	20,2	19,8	26,0	23,3	25,1	24,5	30,6	26,9	29,8	28,8	33,4
40	13,2	13,5	18,7	16,0	17,9	17,6	23,4	19,3	19,1	20,0	21,3
41	8,7	8,9	11,3	9,5	12,2	10,5	14,4	11,6	10,3	11,7	14,1
42	4,3	4,9	6,7	6,5	5,5	6,3	9,1	6,6	7,5	8,3	8,2
43	2,6	2,9	4,5	3,6	3,5	4,3	5,1	3,2	4,7	3,2	4,3
44	1,1	1,4	2,2	1,7	1,8	1,9	2,4	1,4	1,9	2,3	2,0
<b>Zusammen- gefasste Geburten- ziffer<sup>2</sup></b>	<b>1 397,4</b>	<b>1 371,8</b>	<b>1 380,3</b>	<b>1 418,4</b>	<b>1 418,0</b>	<b>1 394,4</b>	<b>1 448,1</b>	<b>1 393,9</b>	<b>1 437,4</b>	<b>1 426,8</b>	<b>1 479,8</b>
<b>Allgemeine Fruchtbar- keitsziffer<sup>3</sup></b>	<b>44</b>	<b>44</b>	<b>42</b>	<b>42</b>	<b>43</b>	<b>43</b>	<b>42</b>	<b>43</b>	<b>45</b>	<b>45</b>	<b>48</b>

<sup>1</sup> Differenz zwischen Geburtsjahr des Kindes und Geburtsjahr der Mutter

<sup>2</sup> wieviele Kinder würden 1 000 heute 15 bis einschließlich 44jährige Frauen im Laufe ihres Lebens lebend zur Welt bringen

<sup>3</sup> Lebendgeborene insgesamt (ohne Rücksicht auf das Alter der Mutter) je 1 000 Frauen im Alter von 15 bis einschließlich 44 Jahre

## 9. Gestorbene 2014 nach Alter und Familienstand

### Männlich

Alter von ... bis unter ... Jahren	Gestorbene insgesamt	davon			
		ledig	verheiratet	verwitwet	geschieden
unter 1	40	40	-	-	-
1 - 5	9	9	-	-	-
5 - 10	7	7	-	-	-
10 - 20	23	23	-	-	-
20 - 45	367	245	82	2	38
45 - 65	2 611	728	1 214	78	591
65 und mehr	12 357	813	7 394	3 117	1 033
<b>Insgesamt</b>	<b>15 414</b>	<b>1 865</b>	<b>8 690</b>	<b>3 197</b>	<b>1 662</b>

### Weiblich

Alter von ... bis unter ... Jahren	Gestorbene insgesamt	davon			
		ledig	verheiratet	verwitwet	geschieden
unter 1	31	30	-	1	-
1 - 5	5	5	-	-	-
5 - 10	7	7	-	-	-
10 - 20	13	13	-	-	-
20 - 45	204	96	79	2	27
45 - 65	1 594	225	869	141	359
65 und mehr	14 408	871	2 895	9 483	1 159
<b>Insgesamt</b>	<b>16 262</b>	<b>1 247</b>	<b>3 843</b>	<b>9 627</b>	<b>1 545</b>

### Insgesamt

Alter von ... bis unter ... Jahren	Gestorbene insgesamt	davon			
		ledig	verheiratet	verwitwet	geschieden
unter 1	71	70	-	1	-
1 - 5	14	14	-	-	-
5 - 10	14	14	-	-	-
10 - 20	36	36	-	-	-
20 - 45	571	341	161	4	65
45 - 65	4 205	953	2 083	219	950
65 und mehr	26 765	1 684	10 289	12 600	2 192
<b>Insgesamt</b>	<b>31 676</b>	<b>3 112</b>	<b>12 533</b>	<b>12 824</b>	<b>3 207</b>

## 10. Säuglingssterblichkeit in Schleswig-Holstein und im Bundesgebiet 1976 – 2014

Jahr	Schleswig-Holstein		Bundesgebiet	
	Im ersten Lebensjahr gestorbene Säuglinge			
	Anzahl	je 1 000 Lebendgeborene <sup>1</sup>	Anzahl	je 1 000 Lebendgeborene <sup>1</sup>
1976	404	16,3	10 506	17,4
77	315	13,3	9 022	15,4
78	340	14,6	8 482	14,7
79	296	12,9	7 855	13,6
1980	281	11,5	7 821	12,7
81	278	11,3	7 257	11,6
82	253	10,3	6 782	10,9
83	231	9,8	6 099	10,3
84	212	9,2	5 633	9,6
1985	192	8,3	5 244	8,9
86	192	7,8	5 355	8,6
87	187	7,2	5 318	8,3
88	185	6,8	5 080	7,6
89	183	6,7	5 074	7,5
1990	197	6,8	5 076	7,1
91	210	7,3	5 711	6,7
92	164	5,7	4 992	6,1
93	145	5,1	4 665	5,9
94	139	5,0	4 309	5,6
1995	126	4,6	4 053	5,3
96	141	4,9	3 962	5,0
97	141	4,9	3 951	4,9
98	127	4,6	3 666	4,7
99	98	3,6	3 496	4,5
2000	113	4,2	3 362	4,4
01	121	4,7	3 163	4,3
02	107	4,3	3 036	4,2
03	97	4,0	2 991	4,3
04	99	4,1	2 918	4,1
2005	96	4,2	2 696	3,9
06	72	3,2	2 579	3,8
07	95	4,1	2 656	3,9
08	73	3,2	2 414	3,5
09	62	2,8	2 334	3,5
2010	85	3,8	2 322	3,4
11	69	3,2	2 408	3,6
12	74	3,4	2 202	3,3
13	71	3,3	2 250	3,3
14	71	3,1	2 284	3,2

<sup>1</sup> unter Berücksichtigung der Geburten in den vorangegangenen 12 Monaten

## 11. Eheschließungen, Geborene und Gestorbene 1976 – 2014

### 11.1 Bevölkerung insgesamt

#### 11.1.1 Grundzahlen

Jahr	Eheschließungen	Lebengeborene		Totgeborene	Gestorbene	Überschuß der Geborenen oder Gestorbenen (-)
		insgesamt	Eltern nicht miteinander verheiratet			
1976	14 495	24 861	1 688	173	32 185	- 7 324
77	14 316	23 366	1 690	142	31 068	- 7 702
78	12 579	23 185	1 912	139	31 257	- 8 072
79	13 068	22 810	1 927	129	31 400	- 8 590
1980	13 460	24 545	2 268	119	31 278	- 6 733
81	13 873	24 650	2 455	130	31 927	- 7 277
82	14 416	24 481	2 575	112	31 601	- 7 120
83	14 840	23 470	2 591	116	31 017	- 7 547
84	15 045	22 958	2 687	113	30 778	- 7 820
1985	15 042	23 099	2 865	96	31 330	- 8 231
86	15 631	24 693	2 976	105	30 979	- 6 286
87	16 464	25 956	3 190	104	30 885	- 4 929
88	17 273	27 310	3 559	109	30 424	- 3 114
89	17 238	27 377	3 679	102	30 546	- 3 169
1990	18 530	29 046	4 084	94	31 461	- 2 415
91	18 258	28 935	4 172	102	31 202	- 2 267
92	18 897	28 757	4 300	83	30 299	- 1 542
93	18 451	28 632	4 331	88	31 223	- 2 591
94	18 295	27 542	4 473	113	30 766	- 3 224
1995	17 671	27 430	4 687	136	31 288	- 3 858
96	17 832	28 766	5 323	124	31 314	- 2 548
97	17 828	29 080	5 449	119	30 274	- 1 194
98	17 949	27 729	5 786	111	30 042	- 2 313
99	18 396	27 351	6 356	115	30 110	- 2 759
2000	17 849	26 920	6 780	114	29 821	- 2 901
01	16 773	25 681	6 746	106	29 667	- 3 986
02	17 037	24 915	6 859	94	29 903	- 4 988
03	16 985	24 215	6 772	96	30 543	- 6 328
04	17 514	24 090	7 079	75	29 829	- 5 739
2005	17 131	23 027	6 857	80	29 669	- 6 642
6	16 263	22 686	7 182	80	29 815	- 7 129
07	16 451	22 961	7 321	70	29 934	- 6 973
08	16 590	22 678	7 655	83	30 719	- 8 041
09	16 345	21 923	7 624	68	31 014	- 9 091
2010	16 456	22 578	8 012	65	31 201	- 8 623
11	16 019	21 331	7 755	67	30 981	- 9 650
12	16 383	22 005	8 360	88	31 443	- 9 438
13	15 861	21 822	8 239	65	32 729	- 10 907
14	15 922	22 793	8 555	83	31 676	- 8 883

noch 11. Eheschließungen, Geborene und Gestorbene 1976 – 2014

11.1 Bevölkerung insgesamt

11.1.2 Verhältniszahlen

Jahr	Lebendgeborene	Gestorbene	Überschuß der Geborenen oder Gestorbenen (-)	Lebendgeborene nicht miteinander verheirateter Eltern
	je 1 000 Einwohner			je 1 000 Lebendgeborene
1976	9,6	12,4	-2,8	67,9
77	9,0	12,0	-3,0	72,3
78	9,0	12,1	-3,1	82,5
79	8,8	12,1	-3,3	84,5
1980	9,4	12,0	-2,6	92,4
81	9,4	12,2	-2,8	99,6
82	9,3	12,1	-2,7	105,2
83	9,0	11,8	-2,9	110,4
84	8,8	11,7	-3,0	117,0
1985	8,8	12,0	-3,1	124,0
86	9,4	11,9	-2,4	120,5
87	10,2	12,1	-1,9	122,9
88	10,6	11,9	-1,2	130,3
89	10,6	11,9	-1,2	134,4
1990	11,1	12,0	-0,9	140,6
91	11,0	11,8	-0,9	144,2
92	10,8	11,4	-0,6	149,5
93	10,7	11,6	-1,0	151,3
94	10,2	11,4	-1,2	162,4
1995	10,1	11,5	-1,4	170,9
96	10,5	11,4	-0,9	185,0
97	10,5	11,0	-0,4	187,4
98	10,0	11,4	-0,8	208,7
99	9,8	10,8	-1,0	232,4
2000	9,7	10,7	-1,0	251,9
01	9,2	10,6	-1,4	262,7
02	8,9	10,6	-1,8	275,3
03	8,6	10,8	-2,2	279,7
04	8,5	10,6	-2,0	293,9
2005	8,1	10,5	-2,3	297,8
06	8,0	10,5	-2,5	316,6
07	8,1	10,6	-2,5	318,8
08	8,0	10,8	-2,8	337,6
09	7,7	11,0	-3,2	347,8
2010	8,0	11,0	-3,0	354,9
11	7,6	11,1	-3,5	363,6
12	7,8	11,2	- 3,4	379,9
13	7,8	11,6	- 3,9	377,6
14	8,1	11,2	- 3,1	375,3



noch 11. Eheschließungen, Geborene und Gestorbene 1976 - 2014  
11.2 Ausländische Bevölkerung

11.2.1 Grundzahlen

Jahr	Eheschließungen <sup>1</sup>	Lebengeborene <sup>2</sup>		Totgeborene	Gestorbene	Überschuß der Geborenen oder Gestorbenen (-)
		insgesamt	Eltern nicht miteinander verheiratet			
1976	.	1 734	76	15	186	1 548
77	35	1 437	52	7	161	1 276
78	35	1 331	63	6	179	1 152
79	37	1 313	62	9	197	1 116
1980	31	1 368	67	9	168	1 200
81	36	1 474	85	19	160	1 314
82	68	1 386	101	12	205	1 181
83	46	1 175	98	7	153	1 022
84	48	967	83	5	171	796
1985	45	932	70	6	150	782
86	54	956	79	4	146	810
87	60	1 125	108	7	170	955
88	88	1 182	109	4	185	997
89	98	1 393	149	6	206	1 187
1990	86	1 512	169	8	199	1 313
91	85	1 572	172	9	215	1 357
92	113	1 712	167	9	234	1 478
93	119	1 789	192	12	230	1 559
94	127	1 745	200	16	264	1 481
1995	147	1 791	195	17	274	1 517
96	203	1 898	240	12	306	1 592
97	218	2 104	255	13	309	1 795
98	209	1 919	226	10	308	1 611
99	186	1 831	273	14	310	1 521
2000	234	1 046	231	6	296	750
01	204	847	178	13	331	516
02	212	824	204	9	367	457
03	178	776	216	14	467	309
04	144	678	200	7	331	347
2005	139	561	182	3	352	209
6	129	553	190	5	417	136
07	117	528	203	6	438	90
08	125	521	170	2	491	30
09	113	505	180	2	632	- 127
2010	94	559	228	1	547	12
11	78	542	208	5	496	46
12	98	610	275	4	447	163
13	110	734	311	7	494	240
14	138	1 164	476	5	514	650

<sup>1</sup> beide Partner ausländischer Staatsangehörigkeit

<sup>2</sup> ab 1975: beide Elternteile ausländischer Staatsangehörigkeit; bei Geborenen nicht miteinander verheirateter Eltern: Mutter Ausländerin; ab 2000 Staatsangehörigkeit des Kindes ausländisch

noch 11. Eheschließungen, Geborene und Gestorbene 1976 - 2014  
11.2 Ausländische Bevölkerung

11.2.2 Verhältniszahlen

Jahr	Lebendgeborene	Gestorbene	Überschuß der Geborenen oder Gestorbenen (-)	Lebendgeborene nicht miteinander verheirateter Eltern
	je 1 000 Einwohner			je 1 000 Lebendgeborene
1976	23,2	2,5	20,7	43,8
77	19,3	2,2	17,1	36,2
78	17,8	2,4	15,4	47,3
79	16,8	2,5	14,3	47,2
1980	15,8	1,9	13,9	49,0
81	15,8	1,7	14,1	57,7
82	14,7	2,2	12,5	72,9
83	12,7	1,7	11,1	83,4
84	11,2	2,0	9,2	85,8
1985	10,9	1,8	9,2	75,1
86	11,0	1,7	9,3	82,6
87	14,6	2,2	12,4	96,0
88	14,5	2,3	12,2	92,2
89	15,3	2,3	13,1	107,0
1990	14,6	1,9	12,7	111,8
91	14,1	1,9	12,2	109,4
92	13,4	1,8	11,6	97,5
93	13,8	1,8	12,0	107,3
94	13,2	2,0	11,2	114,6
1995	12,9	2,0	11,0	108,9
96	13,2	2,1	11,1	126,4
97	14,9	2,2	12,7	121,2
98	12,9	2,1	10,8	117,8
99	12,1	2,0	10,0	149,1
2000	6,8	1,9	4,9	220,8
01	5,6	2,2	3,4	210,2
02	5,4	2,4	3,0	247,6
03	5,1	3,0	2,0	278,4
04	4,5	2,2	2,3	295,0
2005	3,7	2,3	1,4	324,4
6	3,6	2,7	0,9	343,6
07	3,5	2,9	0,6	384,5
08	3,5	3,3	0,2	326,3
09	3,5	4,4	-0,9	356,4
2010	3,9	3,8	0,1	407,9
11	4,6	4,2	0,4	383,8
12	4,9	3,6	1,3	450,8
13	5,6	3,8	1,8	423,7
14	8,1	3,6	4,5	408,9