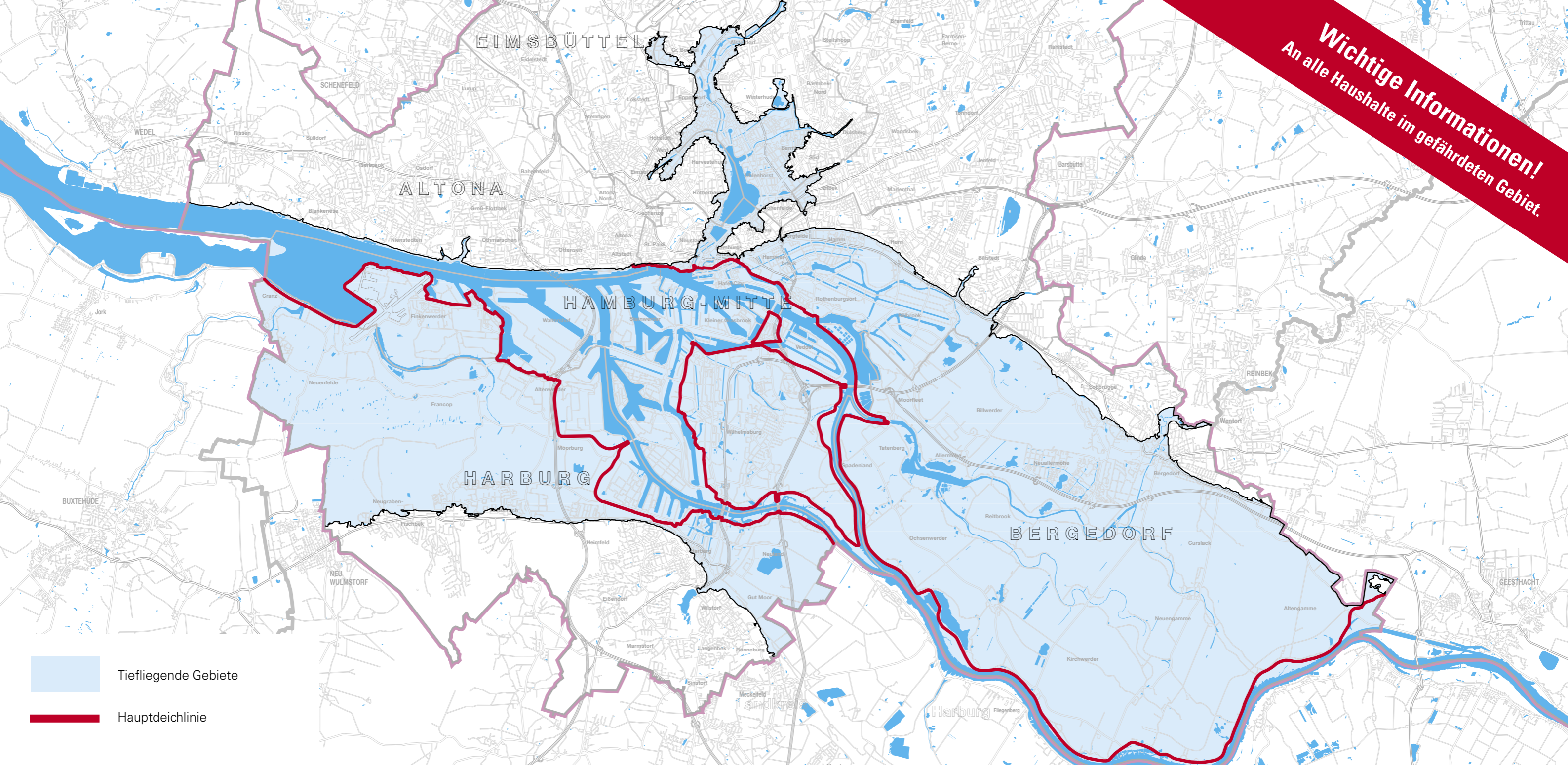


Wichtige Informationen!
An alle Haushalte im gefährdeten Gebiet.



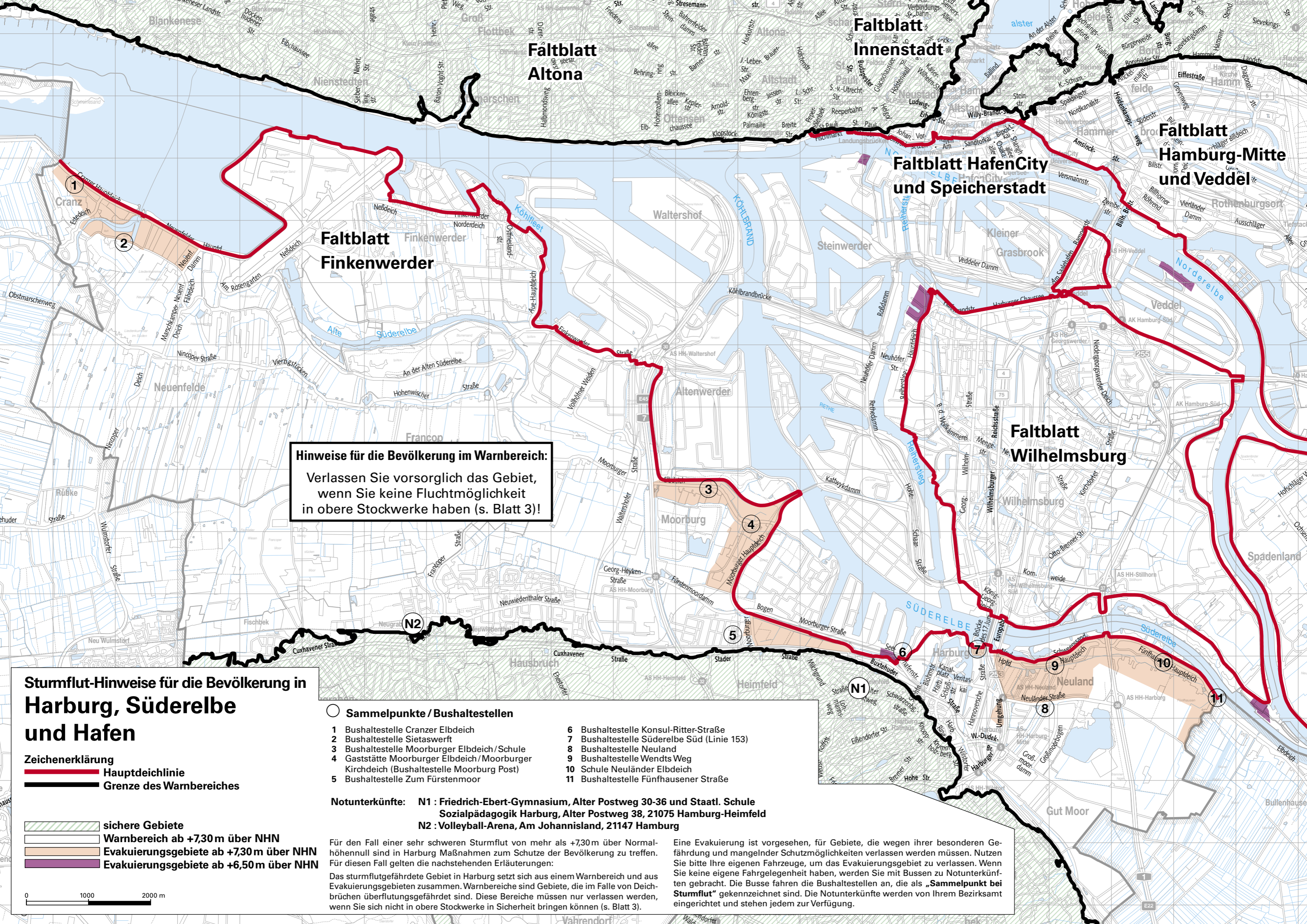
Sturmflut-Hinweise für die Bevölkerung in Harburg, Süderelbe und Hafen

Gefördert aus Klimaschutzmitteln

Herausgeber:
Behörde für Inneres und Sport
Katastrophen- und Bevölkerungsschutz
Johanniswall 4, 20095 Hamburg
Tel. 040 428 28-0
www.hamburg.de/katastrophenschutz/

Stand: September 2016





Hinweise für die Bevölkerung im Warnbereich:
 Verlassen Sie vorsorglich das Gebiet, wenn Sie keine Fluchtmöglichkeit in obere Stockwerke haben (s. Blatt 3)!

Sturmflut-Hinweise für die Bevölkerung in Harburg, Süderelbe und Hafen

Zeichenerklärung
 — Hauptdeichlinie
 — Grenze des Warnbereiches

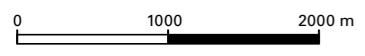
▨ sichere Gebiete
 □ Warnbereich ab +7,30m über NHN
 ■ Evakuierungsgebiete ab +7,30m über NHN
 ■ Evakuierungsgebiete ab +6,50m über NHN

- **Sammelpunkte / Bushaltestellen**
- | | |
|---|--|
| 1 Bushaltestelle Cranzer Elbdeich | 6 Bushaltestelle Konsul-Ritter-Straße |
| 2 Bushaltestelle Sietaswerft | 7 Bushaltestelle Süderelbe Süd (Linie 153) |
| 3 Bushaltestelle Moorburger Elbdeich / Schule | 8 Bushaltestelle Neuland |
| 4 Gaststätte Moorburger Elbdeich / Moorburger Kirchdeich (Bushaltestelle Moorburg Post) | 9 Bushaltestelle Wendts Weg |
| 5 Bushaltestelle Zum Fürstenmoor | 10 Schule Neuländer Elbdeich |
| | 11 Bushaltestelle Fünfhausener Straße |

Notunterkünfte: **N1:** Friedrich-Ebert-Gymnasium, Alter Postweg 30-36 und Staatl. Schule Sozialpädagogik Harburg, Alter Postweg 38, 21075 Hamburg-Heimfeld
N2: Volleyball-Arena, Am Johannisland, 21147 Hamburg

Für den Fall einer sehr schweren Sturmflut von mehr als +7,30m über Normalhöhennull sind in Harburg Maßnahmen zum Schutze der Bevölkerung zu treffen. Für diesen Fall gelten die nachstehenden Erläuterungen:
 Das sturmflutgefährdete Gebiet in Harburg setzt sich aus einem Warnbereich und aus Evakuierungsgebieten zusammen. Warnbereiche sind Gebiete, die im Falle von Deichbrüchen überflutungsgefährdet sind. Diese Bereiche müssen nur verlassen werden, wenn Sie sich nicht in obere Stockwerke in Sicherheit bringen können (s. Blatt 3).

Eine Evakuierung ist vorgesehen, für Gebiete, die wegen ihrer besonderen Gefährdung und mangelnder Schutzmöglichkeiten verlassen werden müssen. Nutzen Sie bitte Ihre eigenen Fahrzeuge, um das Evakuierungsgebiet zu verlassen. Wenn Sie keine eigene Fahrgelegenheit haben, werden Sie mit Bussen zu Notunterkünften gebracht. Die Busse fahren die Bushaltestellen an, die als „Sammelpunkt bei Sturmflut“ gekennzeichnet sind. Die Notunterkünfte werden von Ihrem Bezirksamt eingerichtet und stehen jedem zur Verfügung.



Liebe Hamburgerinnen, liebe Hamburger,

mit dieser Broschüre wollen wir Sie darüber informieren, wie Sie sich auf das Überflutungsrisiko durch Sturmfluten vorbereiten können. Außerdem erhalten Sie alle Informationen, die im Falle einer Sturmflut wichtig sind.

Die Hochwasserschutzanlagen in Hamburg schützen die Bevölkerung bis zu einem Wasserstand von +7,30 m über Normalhöhennull. Ein solcher Wasserstand ist bisher noch nie eingetreten. Die Gefahr, die von Sturmfluten für unsere Stadt und unsere Bürger ausgeht, ist aufgrund des guten Hochwasserschutzes relativ gering.

Damit das so bleibt, ist Hochwasserschutz in Hamburg eine Daueraufgabe. Dabei wird auch der Aspekt der Klimaveränderungen berücksichtigt. Ab 2017 wird Hamburg die öffentlichen Hochwasserschutzanlagen in einem langjährigen Prozess nochmals um 80 cm erhöhen und damit das Restrisiko durch Sturmfluten weiter verringern.

Aber auch Sie können das verbleibende Restrisiko verringern, indem Sie etwas dafür tun: Informieren Sie sich über die konkrete Gefährdungssituation an Ihrem Wohnort, treffen Sie Vorbereitungen und halten Sie sich an die Verhaltensempfehlungen dieser Broschüre!

Informationen in dieser Broschüre

Mit der Karte auf dem Umschlag dieser Broschüre erhalten Sie einen Überblick über die sturmflutgefährdeten Bereiche von Hamburg. Bitte beachten Sie dabei, dass ein Großteil dieser Gebiete durch die Hauptdeichlinie (in Rot eingezeichnet) geschützt ist und nur im relativ unwahrscheinlichen Falle eines Versagens oder eines Überströmens der Hochwasserschutzanlagen gefährdet werden könnte.

Die Innenseite des Umschlages dieser Broschüre informiert Sie über den sturmflutgefährdeten Bereich, in dem Sie leben. Hier erhalten Sie wichtige Sturmfluthinweise für Ihren Wohnort.

Auf den nachfolgenden Seiten finden Sie spezielle Informationen zum Thema Sturmflut, z. B. wie Sie gewarnt werden und wie Sie sich im Falle einer Sturmflut richtig verhalten.

Behörde für Inneres und Sport

Sturmflut Hinweise für die Bevölkerung in Hamburg

Gefördert aus Klimaschutzmitteln



Hamburg

Checkliste

Bewahren Sie dieses Merkblatt griffbereit auf!

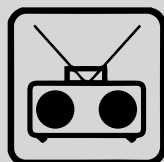
Richtiges Verhalten bei einer sehr schweren Sturmflut mit mehr als +7,30m über Normalhöhennull

Rechtzeitig vor dem Eintritt einer Sturmflut werden Sie gewarnt durch:

- »» Böllerschüsse (Hafengebiet),
- »» Rundfunkwarnungen,
- »» Untertitelungen im Fernsehen,
- »» KATWARN (per App, die es kostenlos für iPhones und Android-Smartphones gibt oder per SMS oder E-Mail, soweit Sie sich bei dem Dienst angemeldet haben),
- »» Sirensignal (auf- und abschwelliger Heulton von einer Minute Dauer),
- »» Lautsprecherdurchsagen.

Sie sollten dann folgende Maßnahmen treffen:

Rundfunk einschalten!



Auf Lautsprecherdurchsagen achten!



Anweisungen der Behörden befolgen!



Nachbarn informieren!



Suchen Sie im **Warngebiet** höher gelegene Stockwerke auf!



Verlassen Sie die gekennzeichneten **Evakuierungsgebiete!**



Höher gelegene Stockwerke aufsuchen, wenn Sie das **Evakuierungsgebiet** nicht mehr verlassen können!



Kranke, Gebrechliche, Behinderte, die keine andere Hilfe haben, können sich an 112 wenden, um das Gebiet bei einer Evakuierung zu verlassen.



Nehmen Sie wichtige Dokumente, wichtige Medikamente und Geld mit!



Falls Sie noch Zeit haben:

- »» Strom und Gas abstellen!
- »» Taschenlampe bereithalten!
- »» Schützen Sie Ihren Besitz und bringen Sie wertvolle Sachen in obere Stockwerke!
- »» Chemikalien, Farben, Kraftstoffe etc. in obere Stockwerke umlagern!
- »» Heizöltanks ggf. mit Wasser füllen, um ein Aufschwimmen zu verhindern!

Flucht in obere Stockwerke

Für den Fall einer sehr schweren Sturmflut von mehr als +7,30 m über Normalhöhennull gelten die folgenden Hinweise!


Wenn Sie im **Evakuierungsgebiet** wohnen, müssen Sie auf jeden Fall Ihre Wohnung / Ihr Haus verlassen!

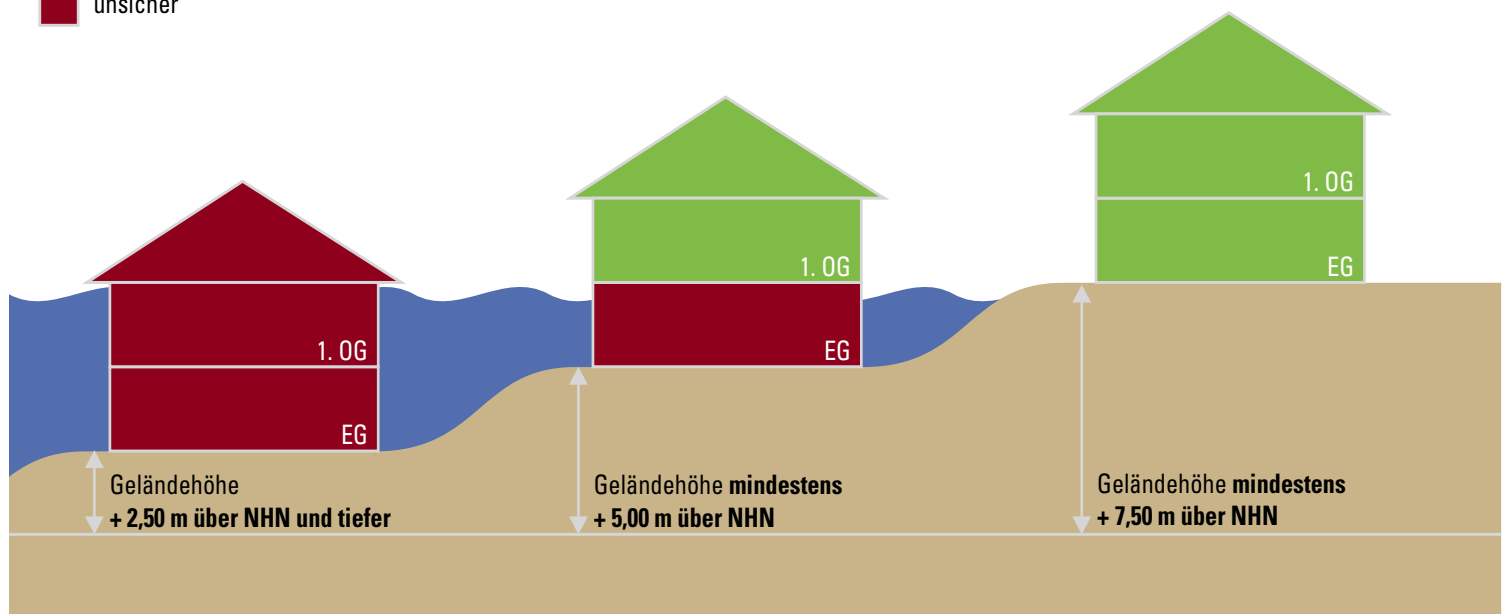
Wohnen Sie im **Warngebiet** prüfen Sie bitte, ob Ihre Wohnung / Ihr Haus ausreichenden Schutz bietet. Die nachstehende Grafik soll Ihnen dabei eine Hilfestellung geben:

Ermitteln Sie die Höhenlage Ihrer Wohnung / Ihres Hauses, sofern Ihnen diese nicht bekannt sein sollte.

Hilfreich können dabei u. a. die Verwendung von Internet-Geoportalen, GPS-Geräten, Apps für Höhenmessung sowie Landkarten mit Höhenangaben sein.

Legende

-  sicher
-  unsicher



Mit dieser Grafik soll die Formulierung „Flucht in obere Stockwerke“ näher erläutert werden; sie gilt nur für das Warngebiet und bezieht sich auf die heute gültigen Geschosshöhen (s. h. HBauO).



Sturmflutvorhersagen – wer informiert?

Bei der Gefahr von Sturmfluten können Sie sich unter folgenden Rufnummern über den zu erwartenden Wasserstand informieren:

Sturmflut-Ansagedienst	040 / 4 28 99-11 11
Bundesamt für Seeschifffahrt und Hydrographie (BSH)	040 / 31 90-31 90
Öffentliche Auskunft der Hamburg Port Authority	040 / 31 59 51 oder 040 / 31 59 52
Auskunft über den aktuellen Wasserstand im Hafen	040 / 4 28 47-32 85

Haben Sie noch Fragen? Dann wenden Sie sich bitte an den Katastrophenschutz Ihres Bezirksamtes oder an die Behörde für Inneres und Sport:

Bezirksamt Hamburg-Mitte – Katastrophenschutz

Klosterwall 4, 20095 Hamburg
Für sturmflutgefährdete Bereiche: Hamburg-Mitte / Veddel,
HafenCity, Innenstadt und Wilhelmsburg
Telefon 040 / 4 28 54-33 55

Bezirksamt Altona – Katastrophenschutz

Platz der Republik 1, 22765 Hamburg
Für sturmflutgefährdeten Bereich: Altona
Telefon 040 / 4 28 11-17 72

Bezirksamt Bergedorf – Katastrophenschutz

Wentorfer Straße 38, 21029 Hamburg
Für sturmflutgefährdeten Bereich: Bergedorf
Telefon 040 / 4 28 91-20 37

Bezirksamt Harburg – Katastrophenschutz

Harburger Rathausplatz 1, 21073 Hamburg
Für sturmflutgefährdete Bereiche:
Harburg und Finkenwerder
Telefon 040 / 4 28 71-36 45
Telefon 040 / 4 28 71-36 46

Bezirksamt Eimsbüttel – Katastrophenschutz

Grindelberg 62 – 66, 20144 Hamburg
Für sturmflutgefährdeten Bereich: Alstergebiet
Telefon 040 / 4 28 01-34 04

Bezirksamt Hamburg-Nord – Katastrophenschutz

Kümmellstraße 7, 20249 Hamburg
Für sturmflutgefährdeten Bereich: Alstergebiet
Telefon 040 / 4 28 04-27 49

Bezirksamt Wandsbek – Katastrophenschutz

Robert-Schuman-Brücke 8, 22041 Hamburg
Für sturmflutgefährdeten Bereich: Alstergebiet
Telefon 040 / 4 28 81-20 21

Behörde für Inneres und Sport

Abt. Öffentliche Sicherheit, Brand- und Bevölkerungsschutz

Johanniswall 4, 20095 Hamburg
Für allgemeine Informationen zum Thema „Sturmflut“
Telefon 040 / 4 28 28-0

Kostenloses Warnsystem für Hamburg

Wenn die Elbe über die Ufer tritt oder ein Großbrand die Anwohner bedroht und z. B. Fenster und Türen zu schließen sind, können Sie in Hamburg Gefahrenmeldungen mittels App, SMS und E-Mail empfangen.

Die **KATWARN-App** steht kostenlos für das iPhone (ab iOS 5) sowie Android-Smartphones (ab Version 2.3.3) zur Verfügung. Nutzer der **KATWARN-App** können sich zusätzlich zum eigenen aktuellen Standort über sieben weitere, frei wählbare Orte, an denen KATWARN bereits in Betrieb ist, warnen lassen. Die sogenannte Schutzengel-Funktion bietet über die Ortungsfunktion des Smartphones Warnungen am aktuellen Standort an. Darüber hinaus können Sie sich auch mit der Postleitzahl, für die Sie gewarnt werden möchten, bei KATWARN per **SMS** anmelden. Pro Mobilfunknummer kann derzeit nur eine Postleitzahl angegeben werden.

Anmeldung per **SMS** – so geht's:

1. Mobiltelefon nehmen und SMS öffnen
2. Folgenden Text eingeben:
KATWARN(Leerzeichen)Postleitzahl
3. SMS an **0163 755 88 42** senden



© M.Heyde/Fraunhofer FOKUS

Zum Abmelden senden Sie bitte eine SMS mit KATWARN(Leerzeichen)AUS an 0163 755 88 42

KATWARN ersetzt **nicht** die lokalen Warnungen und Anweisungen der Behörden!