

STATISTISCHE BERICHTE

Kennziffer: G IV 1 - m 7/16 HH

# Beherbergung im Reiseverkehr in Hamburg Juli 2016

- Vorläufige Ergebnisse -

Herausgegeben am: 21. September 2016



## Impressum

### Statistische Berichte

#### Herausgeber:

#### Statistisches Amt für Hamburg und Schleswig-Holstein

– Anstalt des öffentlichen Rechts –

Steckelhörn 12  
20457 Hamburg

#### Auskunft zu dieser Veröffentlichung:

Michael Schäfer

Telefon: 0431 6895-9231

E-Mail: [tourismussh@statistik-nord.de](mailto:tourismussh@statistik-nord.de)

#### Auskunftsdienst:

E-Mail: [info@statistik-nord.de](mailto:info@statistik-nord.de)

Auskünfte: 040 42831-1766

0431 6895-9393

Internet: [www.statistik-nord.de](http://www.statistik-nord.de)

© Statistisches Amt für Hamburg und Schleswig-Holstein, Hamburg 2016  
Auszugsweise Vervielfältigung und Verbreitung mit Quellenangabe gestattet.

Sofern in den Produkten auf das Vorhandensein von Copyrightrechten Dritter hingewiesen wird, sind die in deren Produkten ausgewiesenen Copyrightbestimmungen zu wahren. Alle übrigen Rechte bleiben vorbehalten.

#### Zeichenerklärung:

0	weniger als die Hälfte von 1 in der letzten besetzten Stelle, jedoch mehr als nichts
–	nichts vorhanden (genau Null)
...	Angabe fällt später an
·	Zahlenwert unbekannt oder geheim zu halten
x	Tabellenfach gesperrt, weil Aussage nicht sinnvoll
p	vorläufiges Ergebnis
r	berichtigtes Ergebnis
s	geschätztes Ergebnis
a. n. g.	anderweitig nicht genannt
u. dgl.	und dergleichen

**Tabelle 1: Ankünfte, Übernachtungen und Aufenthaltsdauer der Gäste in Beherbergungsstätten mit 10 und mehr Betten (einschl. Camping) in Hamburg**

Herkunftsland (Ständiger Wohnsitz)	Juli 2016					Januar bis Juli 2016				
	Ankünfte		Übernachtungen		durchschnittliche Aufenthaltsdauer <sup>1</sup>	Ankünfte		Übernachtungen		durchschnittliche Aufenthaltsdauer <sup>1</sup>
	insgesamt	Veränderung zum Vorjahresmonat	insgesamt	Veränderung zum Vorjahresmonat		insgesamt	Veränderung zum Vorjahreszeitraum	insgesamt	Veränderung zum Vorjahreszeitraum	
	Anzahl	%	Anzahl	%	Tage	Anzahl	%	Anzahl	%	Tage
<b>Hamburg</b>	<b>657 282</b>	<b>4,7</b>	<b>1 334 128</b>	<b>5,5</b>	<b>2,0</b>	<b>3 727 107</b>	<b>4,3</b>	<b>7 519 018</b>	<b>5,7</b>	<b>2,0</b>
<b>Deutschland</b>	<b>477 359</b>	<b>5,4</b>	<b>945 049</b>	<b>5,3</b>	<b>2,0</b>	<b>2 908 066</b>	<b>4,7</b>	<b>5 694 394</b>	<b>5,7</b>	<b>2,0</b>
<b>Ausland</b>	<b>179 923</b>	<b>2,7</b>	<b>389 079</b>	<b>5,8</b>	<b>2,2</b>	<b>819 041</b>	<b>2,7</b>	<b>1 824 624</b>	<b>5,5</b>	<b>2,2</b>
<b>Europa</b>	<b>143 488</b>	<b>4,9</b>	<b>296 674</b>	<b>6,6</b>	<b>2,1</b>	<b>651 603</b>	<b>5,4</b>	<b>1 408 208</b>	<b>7,8</b>	<b>2,2</b>
Belgien	3 166	13,9	5 420	17,7	1,7	13 707	5,9	25 328	11,8	1,8
Bulgarien	360	11,8	868	- 37,8	2,4	1 980	0,6	5 920	- 5,2	3,0
Dänemark	34 655	11,6	63 393	15,1	1,8	119 195	6,6	219 082	6,9	1,8
Estland	197	- 7,9	635	16,1	3,2	1 267	- 5,5	2 931	- 8,8	2,3
Finnland	2 171	- 3,9	3 994	- 0,1	1,8	9 015	- 1,5	16 686	- 0,5	1,9
Frankreich	6 473	6,4	12 648	9,8	2,0	38 206	1,7	75 962	6,3	2,0
Griechenland	522	34,5	1 165	11,8	2,2	3 338	9,8	8 763	2,7	2,6
Irland	1 445	- 8,2	2 685	- 1,2	1,9	7 703	13,4	15 226	14,7	2,0
Island	165	12,2	413	18,0	2,5	809	- 3,5	1 828	1,5	2,3
Italien	4 218	- 5,5	9 051	- 4,7	2,1	23 448	- 3,2	53 434	- 0,1	2,3
Kroatien	201	51,1	659	60,7	3,3	1 143	39,9	3 977	50,6	3,5
Lettland	176	- 19,6	273	- 34,8	1,6	1 213	- 10,9	2 389	- 10,0	2,0
Litauen	229	- 30,8	580	- 4,3	2,5	1 642	- 2,3	3 547	2,7	2,2
Luxemburg	1 135	13,5	2 616	19,4	2,3	5 706	12,9	14 075	13,8	2,5
Malta	109	51,4	290	82,4	2,7	429	30,0	1 050	45,4	2,4
Niederlande	9 334	8,7	17 479	12,1	1,9	51 417	8,7	99 353	15,0	1,9
Norwegen	6 903	7,9	11 584	12,6	1,7	17 836	- 0,6	32 034	0,3	1,8
Österreich	11 669	- 6,7	29 541	- 5,8	2,5	58 342	- 3,1	144 822	- 2,7	2,5
Polen	2 306	8,6	5 874	4,1	2,5	16 153	16,4	46 604	34,6	2,9
Portugal	992	21,4	1 889	4,1	1,9	6 382	14,5	12 325	- 15,6	1,9
Rumänien	601	41,4	1 822	- 6,7	3,0	3 808	25,8	14 622	69,9	3,8
Russische Föderation	1 735	- 18,9	4 212	- 16,5	2,4	11 281	- 19,2	28 532	- 16,3	2,5
Schweden	10 749	- 2,4	17 486	2,1	1,6	32 829	- 0,5	56 512	1,3	1,7
Schweiz	21 312	8,9	50 312	9,2	2,4	81 882	9,3	197 882	9,0	2,4
Slowakei	487	80,4	1 212	69,3	2,5	2 278	31,4	5 512	9,2	2,4
Slowenien	131	13,9	258	21,1	2,0	966	35,5	2 088	22,0	2,2
Spanien	5 621	- 2,9	14 525	1,3	2,6	33 422	27,5	83 972	31,8	2,5
Tschechische Republik	800	- 0,9	1 532	- 8,0	1,9	5 037	9,8	10 584	- 1,7	2,1
Türkei	1 303	- 0,7	3 056	9,6	2,3	8 880	6,7	20 024	8,9	2,3
Ukraine	401	0,5	1 491	47,0	3,7	2 845	6,3	7 329	16,7	2,6
Ungarn	417	- 23,8	1 228	- 1,7	2,9	2 851	2,6	8 505	13,8	3,0
Vereinigtes Königreich	12 082	2,6	25 125	2,9	2,1	77 972	3,0	167 517	6,7	2,1
Zypern	129	53,6	377	55,8	2,9	673	30,9	1 751	23,2	2,6
sonst. europ. Länder	1 294	28,6	2 981	38,5	2,3	7 948	29,2	18 042	25,9	2,3
<b>Afrika</b>	<b>1 219</b>	<b>- 6,7</b>	<b>3 963</b>	<b>3,3</b>	<b>3,3</b>	<b>7 028</b>	<b>- 11,0</b>	<b>20 778</b>	<b>- 8,1</b>	<b>3,0</b>
Südafrika	305	12,5	1 139	10,2	3,7	1 581	11,1	4 560	9,6	2,9
sonst. afrik. Länder	914	- 11,8	2 824	0,8	3,1	5 447	- 15,9	16 218	- 12,1	3,0
<b>Asien</b>	<b>15 429</b>	<b>3,8</b>	<b>41 322</b>	<b>9,6</b>	<b>2,7</b>	<b>67 725</b>	<b>7,4</b>	<b>175 188</b>	<b>12,1</b>	<b>2,6</b>
Arabische Golfstaaten	4 232	- 5,7	12 833	- 9,6	3,0	16 309	- 1,5	40 508	- 7,5	2,5
China (einschl. Hongkong)	4 721	7,3	11 053	21,5	2,3	19 093	13,2	48 741	31,4	2,6
Indien	615	28,1	1 535	4,8	2,5	3 965	20,4	12 672	28,2	3,2
Israel	981	31,0	2 464	28,9	2,5	3 511	25,8	8 865	26,4	2,5
Japan	1 353	- 1,1	3 875	16,6	2,9	7 271	- 5,5	18 466	2,8	2,5
Süd-Korea	704	24,2	1 779	70,9	2,5	3 111	17,9	7 121	37,6	2,3
Taiwan	477	- 16,5	1 272	- 9,3	2,7	1 865	13,7	4 433	2,4	2,4
sonst. asiat. Länder	2 346	4,3	6 511	23,3	2,8	12 600	9,2	34 382	10,6	2,7

<sup>1</sup> rechnerischer Wert: Übernachtungen/Ankünfte

**Tabelle 1: Ankünfte, Übernachtungen und Aufenthaltsdauer der Gäste in Beherbergungsstätten mit 10 und mehr Betten (einschl. Camping) in Hamburg**

Herkunftsland (Ständiger Wohnsitz)	Juli 2016					Januar bis Juli 2016				
	Ankünfte		Übernachtungen		durchschnittliche Aufenthaltsdauer <sup>1</sup>	Ankünfte		Übernachtungen		durchschnittliche Aufenthaltsdauer <sup>1</sup>
	insgesamt	Veränderung zum Vorjahresmonat	insgesamt	Veränderung zum Vorjahresmonat		insgesamt	Veränderung zum Vorjahreszeitraum	insgesamt	Veränderung zum Vorjahreszeitraum	
	Anzahl	%	Anzahl	%	Tage	Anzahl	%	Anzahl	%	Tage
<b>Amerika</b>	<b>15 080</b>	<b>14,1</b>	<b>36 461</b>	<b>21,4</b>	<b>2,4</b>	<b>68 919</b>	<b>6,9</b>	<b>169 696</b>	<b>8,6</b>	<b>2,5</b>
Kanada	1 111	11,7	2 686	26,3	2,4	5 171	2,1	12 371	10,1	2,4
Vereinigte Staaten	10 884	18,4	25 534	23,6	2,3	49 312	7,0	121 258	11,0	2,5
Mittelamerika/Karibik	752	2,7	1 676	10,9	2,2	3 078	14,0	7 337	13,7	2,4
Brasilien	993	- 11,3	2 817	4,8	2,8	5 044	0,7	12 411	- 16,2	2,5
sonst. südäm. Länder	1 149	15,0	3 156	19,8	2,7	5 260	7,6	13 403	7,3	2,5
sonst. nordam. Länder	191	9,8	592	43,7	3,1	1 054	42,4	2 916	44,1	2,8
<b>Australien, Ozeanien</b>	<b>1 924</b>	<b>- 7,9</b>	<b>5 016</b>	<b>8,8</b>	<b>2,6</b>	<b>7 499</b>	<b>- 4,3</b>	<b>18 224</b>	<b>2,0</b>	<b>2,4</b>
Australien	1 632	- 3,9	4 257	13,9	2,6	6 197	- 1,8	15 176	6,2	2,4
Neuseeland/Ozeanien	292	- 24,9	759	- 13,1	2,6	1 302	- 14,8	3 048	- 14,6	2,3
Ohne Angaben	2 783	- 60,2	5 643	- 57,9	2,0	16 267	- 54,7	32 530	- 52,9	2,0

<sup>1</sup> rechnerischer Wert: Übernachtungen/Ankünfte

**Tabelle 2: Entwicklung der Anzahl der Betriebe, Betten, Ankünfte und Übernachtungen sowie der Auslastung der Bettenkapazität in Hamburg**

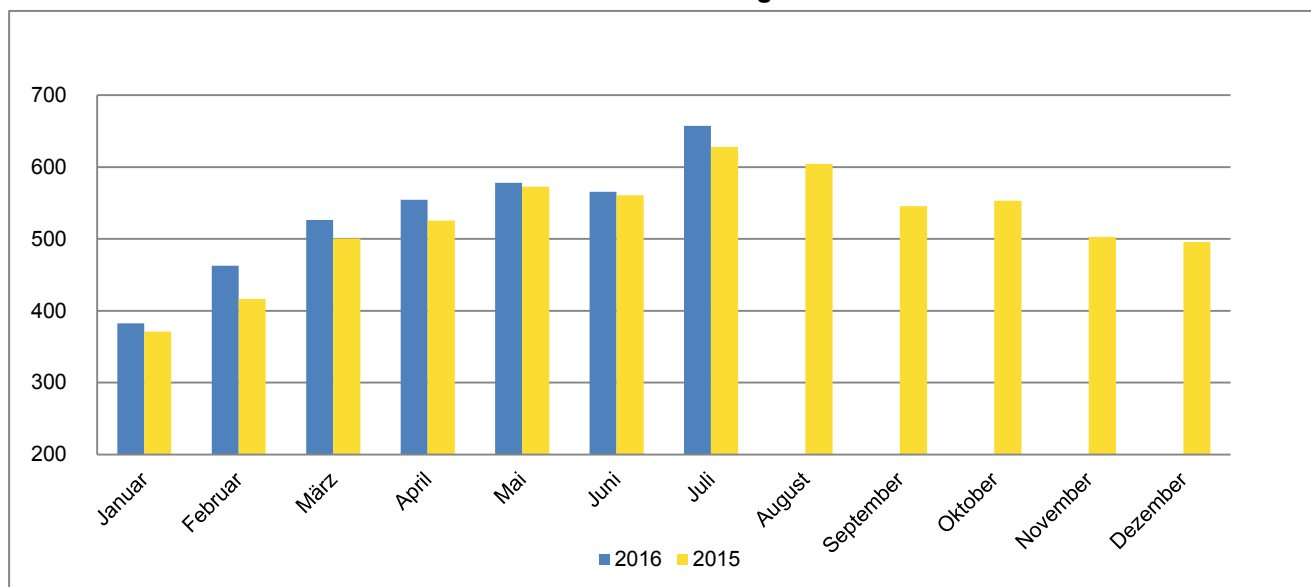
Jahr  Monat	ge- öffnete Betriebe	angebo- tene Betten	Ankünfte			Übernachtungen			Auslast- ung der Betten- kapazi- tät <sup>3</sup>	
			insgesamt	Veränder- ung zum Vor- jahres- zeitraum	Ausland	insgesamt	Veränder- ung zum Vor- jahres- zeitraum	Ausland		
			Anzahl <sup>1 2</sup>	%	Anzahl	Anzahl	%	Anzahl		%
2004	279	33 439	3 263 114	9,7	624 347	5 945 507	9,2	1 231 251	50,2	
2005	281	33 848	3 450 864	5,8	635 526	6 435 106	8,2	1 311 136	51,7	
2006	286	35 364	3 843 850	11,4	738 752	7 177 327	11,5	1 561 569	55,8	
2007	285	36 701	3 985 106	3,7	746 383	7 402 423	3,1	1 536 324	55,9	
2008	292	39 528	4 116 335	3,3	764 629	7 727 621	4,4	1 612 097	53,7	
2009	303	42 845	4 367 721	6,1	806 275	8 190 145	6,0	1 655 138	54,1	
2010	312	45 807	4 732 566	8,4	913 139	8 946 635	9,2	1 852 309	54,2	
2011	315	47 690	5 083 172	7,4	1 001 006	9 530 300	6,5	2 042 103	55,2	
2012	326	52 590	5 603 644	10,2	1 175 279	10 634 012	11,6	2 390 809	56,2	
2013	334	52 771	5 880 314	4,9	1 229 063	11 603 135	9,1	2 662 154	59,6	
2014	342	55 887	6 051 766	2,9	1 355 412	12 008 154	3,5	2 935 960	59,7	
2015	344	57 919	6 276 613	3,7	1 397 063	12 639 295	5,3	3 108 279	60,0	
2014	Januar	331	53 230	351 815	6,0	67 423	660 302	8,4	142 923	39,9
	Februar	331	53 177	394 071	5,1	79 505	717 273	4,7	162 428	48,1
	März	334	53 221	469 220	-0,2	89 501	902 957	-1,6	187 165	54,6
	April	344	54 589	504 241	0,4	120 437	1 040 794	9,3	276 231	62,9
	Mai	344	54 628	559 134	2,2	118 231	1 128 166	-0,5	257 809	65,8
	Juni	343	54 169	537 031	0,9	124 227	1 075 592	3,1	260 963	65,1
	Juli	342	54 654	566 418	2,2	154 745	1 140 641	-2,5	322 590	65,7
	August	342	54 468	611 329	-1,0	138 235	1 298 802	0,3	317 644	75,4
	September	345	55 188	524 482	1,5	130 972	1 063 395	3,4	290 441	63,6
	Oktober	347	55 566	560 625	7,4	118 515	1 118 560	6,0	252 706	64,3
	November	341	55 618	493 328	5,5	106 360	929 110	7,8	227 667	55,5
	Dezember	342	55 887	480 072	8,2	107 261	932 562	9,7	237 393	53,6
2015	Januar	339	56 353	370 818	5,4	74 246	714 168	8,2	161 742	40,8
	Februar	339	56 146	416 230	5,6	81 867	787 797	9,8	172 326	50,0
	März	343	56 319	500 713	6,7	98 259	969 588	7,4	208 477	55,3
	April	351	56 871	525 728	4,3	125 021	1 066 263	2,4	278 838	61,9
	Mai	351	56 852	572 532	2,4	119 825	1 194 498	5,9	272 669	66,8
	Juni	351	56 887	560 695	4,4	122 829	1 117 078	3,9	267 196	64,4
	Juli	352	57 353	627 891	10,9	175 201	1 264 939	10,9	367 808	69,7
	August	351	57 411	604 592	-1,1	136 597	1 308 161	0,7	322 936	72,0
	September	352	57 411	545 704	4,0	120 144	1 126 323	5,9	275 886	64,8
	Oktober	352	57 874	553 225	-1,3	120 266	1 145 915	2,4	282 865	63,2
	November	345	57 762	502 757	1,9	112 289	967 393	4,1	244 716	55,6
	Dezember	344	57 919	495 728	3,3	110 519	977 172	4,8	252 820	54,3
2016	Januar	347	58 270	382 372	3,1	72 844	757 300	6,0	164 213	41,8
	Februar	348	58 491	462 944	11,2	89 935	877 821	11,4	195 582	51,7
	März	358	58 964	526 387	5,1	103 399	1 085 162	11,9	232 933	59,0
	April	361	59 078	554 312	5,4	126 986	1 113 217	4,4	293 018	62,3
	Mai	360	59 050	578 305	1,0	117 829	1 221 152	2,2	269 159	65,8
	Juni	359	58 993	565 505	0,9	128 125	1 130 238	1,2	280 640	63,0
	Juli	362	59 061	657 282	4,7	179 923	1 334 128	5,5	389 079	71,4

1 Bis 12/2011 Betriebe mit 9 und mehr Betten, ab 01/2012 Betriebe mit 10 und mehr Betten

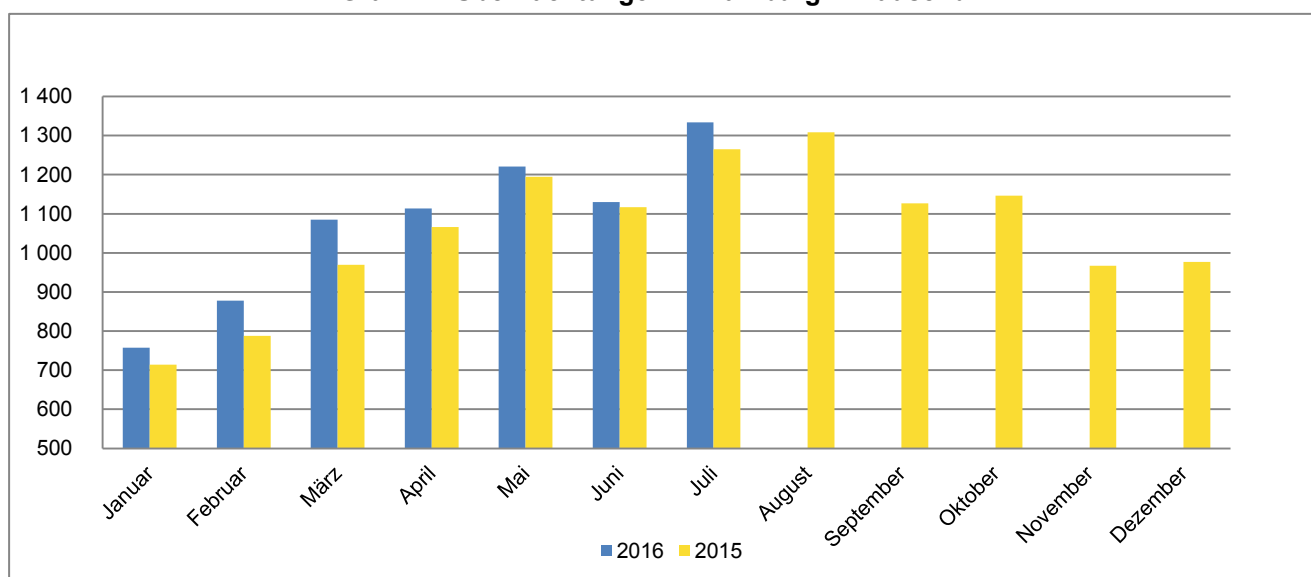
2 Monat = am Ende des Monats; Jahr = Ende Dezember

3 Übernachtungen / (Betten X Kalendertage im Berichtszeitraum)  
jeweils für alle Betriebe ohne Campingplätze

**Grafik 1: Ankünfte in Hamburg in Tausend**



**Grafik 2: Übernachtungen in Hamburg in Tausend**



**Grafik 3: Auslastung der Bettenkapazität in Hamburg in Prozent**

