

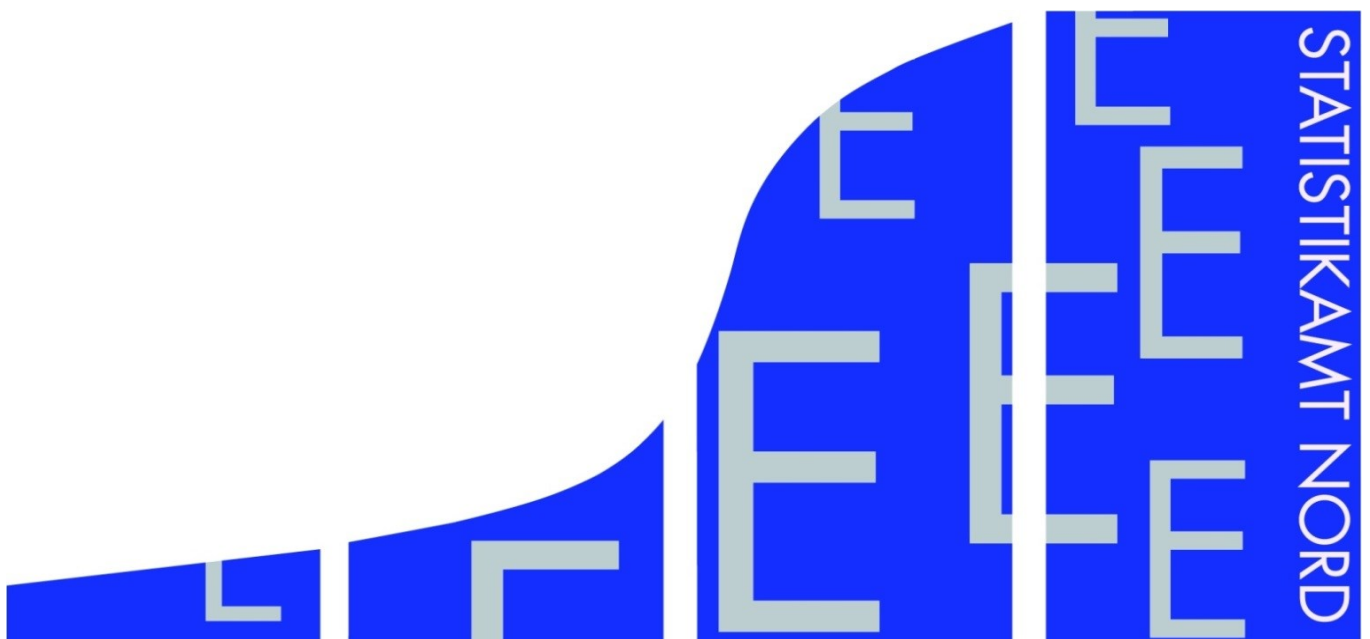
STATISTISCHE BERICHTE

Kennziffer: E I 1 - m 3/16 SH

Verarbeitendes Gewerbe sowie Bergbau und Gewinnung von Steinen und Erden in Schleswig-Holstein März 2016

- Vorläufige Ergebnisse -

Herausgegeben am: 23. August 2016



Impressum

Statistische Berichte

Herausgeber:

Statistisches Amt für Hamburg und Schleswig-Holstein

– Anstalt des öffentlichen Rechts –

Steckelhörn 12
20457 Hamburg

Auskunft zu dieser Veröffentlichung:

Holger Lycke

Telefon: 0431 6895-9242

E-Mail: ProduzierendesGewerbe@statistik-nord.de

Auskunftsdienst:

E-Mail: info@statistik-nord.de

Auskünfte: 040 42831-1766

0431 6895-9393

Internet: www.statistik-nord.de

© Statistisches Amt für Hamburg und Schleswig-Holstein, Hamburg 2016
Auszugsweise Vervielfältigung und Verbreitung mit Quellenangabe gestattet.

Sofern in den Produkten auf das Vorhandensein von Copyrightrechten Dritter hingewiesen wird, sind die in deren Produkten ausgewiesenen Copyrightbestimmungen zu wahren. Alle übrigen Rechte bleiben vorbehalten.

Zeichenerklärung:

0	weniger als die Hälfte von 1 in der letzten besetzten Stelle, jedoch mehr als nichts
–	nichts vorhanden (genau Null)
...	Angabe fällt später an
·	Zahlenwert unbekannt oder geheim zu halten
X	Tabellenfach gesperrt, weil Aussage nicht sinnvoll
a. n. g.	anderweitig nicht genannt
u. dgl.	und dergleichen
H. v.	Herstellung von

Inhaltsverzeichnis

	Seite
Impressum/Zeichenerklärung	2
Methodische Hinweise	4
Tabellenteil	
1. Betriebe, Tätige Personen, geleistete Arbeitsstunden und Bruttoentgelte im Verarbeitenden Gewerbe sowie Bergbau und Gewinnung von Steinen und Erden in Schleswig-Holstein im März 2016 nach Wirtschaftszweigen (Vorläufige Ergebnisse)	6
2. Umsatz der Betriebe im Verarbeitenden Gewerbe sowie Bergbau und Gewinnung von Steinen und Erden in Schleswig-Holstein im März 2016 nach Wirtschaftszweigen (Vorläufige Ergebnisse)	10
3. Tätige Personen und Umsatz der fachlichen Betriebsteile im Verarbeitenden Gewerbe sowie Bergbau und Gewinnung von Steinen und Erden in Schleswig-Holstein im März 2016 nach Wirtschaftszweigen (Vorläufige Ergebnisse)	14
4. Auftragseingang der fachlichen Betriebsteile in ausgewählten Bereichen des Verarbeitenden Gewerbes in Schleswig-Holstein im März 2016 (Vorläufige Ergebnisse)	20
5. Betriebe, Tätige Personen, geleistete Arbeitsstunden, Bruttoentgelte und Umsatz im Verarbeitenden Gewerbe sowie Bergbau und Gewinnung von Steinen und Erden in Schleswig-Holstein nach Kreisen und ausgewählten Gemeinden im März 2016 (Vorläufige Ergebnisse)	23
6. Betriebe, Tätige Personen, geleistete Arbeitsstunden, Bruttoentgelte und Umsatz im Verarbeitenden Gewerbe sowie Bergbau und Gewinnung von Steinen und Erden in Schleswig-Holstein 2007 bis 2016 (Aktuelles Jahr = Vorläufige Ergebnisse)	24
Grafiken	
1. Tätige Personen, Gesamtumsatz und Auslandsumsatz der Betriebe im Verarbeitenden Gewerbe sowie Bergbau und Gewinnung von Steinen und Erden in Schleswig-Holstein nach Monaten 2015 bis 2016 (Aktuelles Jahr = Vorläufige Ergebnisse)	25
2. Tätige Personen der Betriebe im Verarbeitenden Gewerbe sowie Bergbau und Gewinnung von Steinen und Erden in Schleswig-Holstein im März 2016 - Veränderung in ausgewählten Wirtschaftszweigen gegenüber dem Vorjahresmonat (Vorläufige Ergebnisse)	26
3. Umsatz der Betriebe im Verarbeitenden Gewerbe sowie Bergbau und Gewinnung von Steinen und Erden in Schleswig-Holstein im März 2016 - Veränderung in ausgewählten Wirtschaftszweigen gegenüber dem Vorjahresmonat (Vorläufige Ergebnisse)	27

Methodische Hinweise

Ab Berichtsmonat Januar 2009 werden die Ergebnisse des Monatsberichts für Betriebe des Verarbeitenden Gewerbes sowie des Bergbaus und der Gewinnung von Steinen und Erden in der fachlichen Gliederung der „Klassifikation der Wirtschaftszweige, Ausgabe 2008 (WZ 2008)“ nachgewiesen. Mit der Einführung der WZ 2008 wird die Verordnung (EG) Nr. 1893/2006 des Europäischen Parlaments und des Rates vom 20. Dezember 2006 (ABl. Nr. L 393 S. 1) zur Einführung der Statistischen Systematik der Wirtschaftszweige in der Europäischen Gemeinschaft (NACE Rev.2) umgesetzt.

Die Anwendung der neuen Klassifikation hat Auswirkungen auf den Berichtskreis der Statistiken im Produzierenden Gewerbe, weil einige Tätigkeiten innerhalb des Produzierenden Gewerbes umgruppiert, andere zusätzlich aufgenommen oder ausgegliedert wurden. Darüber hinaus erfolgt die Kodierung der Wirtschaftszweige nunmehr nach einem neuen Nummerierungssystem. An der Periodizität der Erhebung und den Erhebungsmerkmalen selbst hat sich im Wesentlichen nichts geändert.

Infolge der strukturellen Veränderungen beim Produzierenden Gewerbe durch den Übergang auf die WZ 2008 zählen jetzt zum Beispiel die Branchen des Verlagsgewerbes und des Recyclings nicht mehr zum Verarbeitenden Gewerbe. Auch innerhalb des Verarbeitenden Gewerbes wurden mit der WZ 2008 erhebliche Anpassungen bei der Zusammensetzung der Wirtschaftszweige vorgenommen. So werden künftig Montage- und Installationsleistungen in eigenständigen Klassen der WZ 2008 nachgewiesen.

Nicht mehr zum Verarbeitenden Gewerbe zählen Betriebe, die schwerpunktmäßig fremdbezogene Waren oder Dienstleistungen in eigenem Namen bzw. im Namen des Unternehmens/ der Unternehmensgruppe, zu dem/der sie gehören, verkaufen (Converter). Diese Einheiten werden künftig in der Regel dem Handel oder den Dienstleistungen zugerechnet.

Neben den Angaben für die Wirtschaftszweig-gliederungen der WZ 2008 werden auch Ergebnisse für die Hauptgruppen „Vorleistungsgüter, Investitionsgüter, Gebrauchsgüter, Verbrauchsgüter und Energie“ veröffentlicht. Die Verordnung (EG) Nr. 656/2007 der Kommission vom 14. Juni 2007 (ABl. EU Nr. L 155 S. 3) legt die Definition der Hauptgruppen fest.

Um einen korrekten Vergleich zu ermöglichen, wurden die Ergebnisse des Jahres 2008 auf die WZ 2008 umgeschlüsselt.

Berichtskreis:

Der **Berichtskreis** des Monatsberichts für Betriebe umfasst:

Sämtliche Betriebe des Wirtschaftsbereichs Verarbeitendes Gewerbe sowie Bergbau und Gewinnung von Steinen und Erden mit mindestens 50 tätigen Personen.

Betriebe des Wirtschaftsbereichs Verarbeitendes Gewerbe sowie Bergbau und Gewinnung von Steinen und Erden mit mindestens 50 tätigen Personen, sofern sie zu Unternehmen gehören, deren wirtschaftlicher Schwerpunkt außerhalb des Produzierenden Gewerbes liegt.

Der Berichtskreis wird jeweils zum Januar eines Berichtsjahres auf der Grundlage der Daten zur Anzahl der Tätigen Personen im September des Vorjahres neu festgelegt. Die erstmalige Einbeziehung von „Aufsteigern“ bzw. die Nichtberücksichtigung von „Absteigern“ führt zu Jahresbeginn regelmäßig zu geringfügigen Sprüngen in den nachgewiesenen Zeitreihen.

Darstellung der Ergebnisse:

Bei Betrieben werden die Merkmale „Tätige Personen“ und „Umsatz“ sowohl für Betriebe als auch für fachliche Betriebsteile aufbereitet. Bei der Aufbereitung für Betriebe (Tabellen 1, 2, 5, 6) werden die Ergebnisse nach örtlichen Betriebseinheiten aufgerechnet, d. h., es werden kombinierte Betriebe (Betriebe mit fachlichen Betriebsteilen in mehreren WZ 2008-Klassen, z. B. Maschinenbau und Gießerei) mit den Angaben für den gesamten Betrieb der WZ 2008-Klasse zugerechnet, in der das wirtschaftliche Schwergewicht des Betriebes liegt.

In der Aufbereitung für fachliche Betriebsteile (Tabellen 3, 4) werden dagegen die Ergebnisse der fachlichen Betriebsteile kombinierter Betriebe auf die verschiedenen WZ 2008-Klassen aufgeteilt, denen die einzelnen Betriebsteile ihrer Produktion entsprechend zuzurechnen sind.

Das Ergebnis „Verarbeitendes Gewerbe sowie Bergbau und Gewinnung von Steinen und Erden insgesamt“ für Betriebe enthält auch die Angaben für Betriebsteile sonstiger Wirtschaftsbereiche, d. h. Handel, Transport, Baugewerbe, Landwirtschaft u. a. m. Im Ergebnis „Verarbeitendes Gewerbe sowie Bergbau und Gewinnung von Steinen und Erden insgesamt“ für fachliche Betriebsteile sind die Angaben für Betriebsteile sonstiger Wirtschaftsbereiche nicht enthalten. Bei den Umsatzangaben für die fachlichen Betriebsteile bleiben somit z. B. die Umsätze aus dem Verkauf von Handelsware unberücksichtigt.

Definitionen der Merkmale

Die in den Tabellen dargestellten Merkmale sind folgendermaßen definiert:

Betrieb: *Örtliche Niederlassung* (nicht Unternehmen) des Wirtschaftsbereichs Bergbau und Gewinnung von Steinen und Erden, Verarbeitendes Gewerbe (einschl. Verwaltungs-, Reparatur-, Montage- und Hilfsbetriebe, die mit dem meldenden Betrieb örtlich verbunden sind oder in dessen Nähe liegen). Örtlich getrennte Hauptverwaltungen von Unternehmen des Erhebungsbereichs werden ebenfalls als eigenständige Betriebe dieses Bereichs erfasst. Die Merkmalswerte sind für den gesamten Betrieb zu melden und schließen auch die nichtproduzierenden Teile ein.

Tätige Personen: Alle am Monatsende im Betrieb tätigen Personen einschl. der tätigen Inhaber/Inhaberinnen, mithelfenden Familienangehörigen (auch unbezahlt mithelfende Familienangehörige, soweit sie mindestens ein Drittel der üblichen Arbeitszeit im Betrieb tätig sind), an andere Unternehmen überlassene Mitarbeiter/Mitarbeiterinnen und Heimarbeiter/-arbeiterinnen, aber ohne Leiharbeiter/Leiharbeiterinnen. Einbezogen werden u. a. Erkrankte, Urlauber/Urlauberinnen, Kurzarbeiter/-arbeiterinnen, Streikende, von der Aussperrung Betroffene, Personen in Altersteilzeitregelungen, Auszubildende, Saison- und Aushilfsarbeiter/-arbeiterinnen sowie Teilzeitbeschäftigte. Die tätigen Personen umfassen auch die kaufmännischen Auszubildenden (einschl. der Auszubildenden in den übrigen nichtgewerblichen Ausbildungsberufen) und die gewerblich Auszubildenden.

Geleistete Arbeitsstunden: Zu melden sind die von allen tätigen Personen (einschl. der Heimarbeiter/-arbeiterinnen und der Auszubildenden) im Betrieb tatsächlich geleisteten (nicht die bezahlten) Stunden, einschl. Über-, Nacht-, Sonntags- und Feiertagsstunden.

Entgelte: Die Entgelte entsprechen der Bruttolohn- und -gehaltssumme. Dies ist die Bruttosumme der Bar- und Sachbezüge der tätigen Personen einschl. der an andere Unternehmen überlassenen Mitarbeiter/Mitarbeiterinnen, ohne Pflichtanteile des Arbeitgebers zur Sozialversicherung und Vergütungen, die als Spesenersatz anzusehen sind.

Einzubeziehen sind tariflich oder frei vereinbarte Zulagen (z. B. Akkord-, Nachtarbeits-, Schmutzulagen), Naturalvergütungen, Vergütungen für ausgefallene Arbeitszeit (z. B. Urlaubslöhne), Lohn- und Gehaltsfortzahlungen im Krankheitsfall und Zuschüsse des Arbeitgebers zum Krankengeld, Arbeitsentgelte und sonstige lohnsteuerpflichtige Zahlungen des Arbeitgebers im Rahmen von Altersteilzeitregelungen, Urlaubsbeihilfen, Gratifikationen, Gewinnbeteiligungen, tariflich oder frei vereinbarte Kindergelder und sonstige Familienzuschläge sowie Erziehungsbeihilfen, ferner vermögenswirksame Leistungen des Arbeitgebers

und gezahlte Beträge an tätige Personen in eigenen Sozialeinrichtungen (z. B. Werksarzt) sowie Bezüge von Gesellschaftern, Vorstandsmitgliedern und anderen leitenden Kräften (soweit sie steuerlich als Einkünfte aus unselbständiger Arbeit gelten) und Provisionen und Tantiemen.

Nicht einzubeziehen sind das staatliche Kindergeld, Sozial- und sonstige Aufwendungen des Arbeitgebers (u. a. Pflichtbeiträge zur Sozialversicherung, Aufwendungen für die betriebliche Altersversorgung, Vorruhestandszahlungen, Kurzarbeitergeld), an andere Unternehmen für entgeltliche Überlassung von Arbeitskräften gezahlte Beträge sowie Einnahmen von anderen Unternehmen für die Überlassung von Arbeitnehmern.

Umsatz: Umsatz aus eigener Erzeugung (einschl. Umsatz aus dem Verkauf von Energie und Nebenerzeugnissen und Abfällen sowie Entgelte für industrielle Dienstleistungen, wie Reparaturen, Instandhaltungen, Installationen und Montagen), Umsatz aus Handelsware und sonstigen nichtindustriellen/nichthandwerklichen Tätigkeiten (z. B. Erlöse aus Vermietung und Verpachtung sowie aus Lizenzverträgen, Provisionseinnahmen und Einnahmen aus der Veräußerung von Patenten).

Der Umsatz beruht auf Rechnungswerten (Fakturenwerte) ohne in Rechnung gestellte Umsatzsteuer. Im Umsatz enthalten sind Verbrauchsteuern und Kosten für Fracht, Verpackung und Porto, auch wenn diese gesondert berechnet werden. Außerordentliche und betriebsfremde Erträge aus dem Verkauf von Anlagegütern, aus der Verpachtung von Grundstücken, Zinsen, Dividenden u. dgl. sind nicht im Umsatz enthalten. Da es sich grundsätzlich um fakturierte Werte handelt, enthält der Umsatz auch nicht den Wert der Lieferungen, die innerhalb eines Unternehmens von Werk zu Werk stattfinden. Bei der Aufgliederung nach Ländern kann es daher vorkommen, dass Erzeugnisse, die in einem Land produziert werden, im Umsatz eines anderen Landes enthalten sind. Der regional gegliederte Umsatz entspricht daher z. T. nicht der Produktion in den einzelnen Ländern.

Inlandsumsatz: Umsatz mit Abnehmern im gesamten Bundesgebiet sowie Umsatz mit den im Bundesgebiet stationierten ausländischen Streitkräften.

Auslandsumsatz: Umsatz mit Abnehmern im Ausland und – soweit einwandfrei erkennbar – Umsatz mit deutschen Exporteuren. Als Auslandsumsatz mit der Eurozone gilt der Umsatz mit den Staaten der Eurozone, d. h., mit Belgien, Finnland, Frankreich, Griechenland, Irland, Italien, Luxemburg, Malta, den Niederlanden, Österreich, Portugal, Slowenien, Spanien, Zypern und Slowakei. Als Auslandsumsatz mit dem sonstigen Ausland gilt der Umsatz mit allen Staaten außer den oben genannten Staaten der Eurozone.

Exportquote: Anteil des Auslandsumsatzes am Gesamtumsatz.

**1. Betriebe, Tätige Personen, geleistete Arbeitsstunden und Bruttoentgelte
im Verarbeitenden Gewerbe sowie Bergbau und Gewinnung von Steinen und Erden
in Schleswig-Holstein im März 2016 nach Wirtschaftszweigen (Vorläufige Ergebnisse)**

WZ 2008	Bezeichnung	Betriebe		Tätige Personen	Verän- derung zum Vor- jahres- monat	Geleistete Arbeits- stunden	Verän- derung zum Vor- jahres- monat	Brutto- entgelte	Verän- derung zum Vor- jahres- monat
		2016	2015						
		Anzahl		%	1 000 Std.	%	1 000 Euro	%	
B	Bergbau und Gewinnung von Steinen und Erden	3	3	235	0,9	33	- 2,3	1 237	4,1
05	Kohlenbergbau	-	-	-	-	-	-	-	-
06	Gewinnung von Erdöl und Erdgas	1	1
07	Erzbergbau	-	-	-	-	-	-	-	-
08	Gewinnung von Steinen und Erden, sonstiger Bergbau	2	2
09	Erbringung von Dienstleistungen für den Bergbau und die Gewinnung von Steinen und Erden	-	-	-	-	-	-	-	-
C	Verarbeitendes Gewerbe	531	527	102 512	1,6	14 255	0,6	411 688	5,2
10	H. v. Nahrungs- und Futtermitteln	92	92	14 799	- 0,9	1 989	- 5,1	42 735	5,1
10.1	Schlachten und Fleischverarbeitung	16	15	2 663	1,8	368	- 2,9	6 365	- 1,4
10.11	Schlachten (ohne Schlachten von Geflügel)	4	3	347	29,5	45	28,1	653	10,5
10.13	Fleischverarbeitung	12	12	2 316	- 1,4	323	- 6,1	5 712	- 2,6
10.2	Fischverarbeitung	5	4	792	8,9	102	2,7	1 503	0,4
10.3	Obst- und Gemüseverarbeitung	6	5	1 315	7,2	203	- 0,9	5 264	26,3
10.39	Sonstige Verarbeitung von Obst und Gemüse	4	4
10.5	Milchverarbeitung	7	7	871	0,5	119	- 4,8	3 032	10,9
10.51	Milchverarbeitung (ohne H. v. Speiseeis)	7	7	871	0,5	119	- 4,8	3 032	10,9
10.6	Mahl- und Schälmaschinen, H. v. Stärke und Stärkerzeugnissen	3	3	1 270	.	174	.	4 455	.
10.61	Mahl- und Schälmaschinen	3	3	1 270	.	174	.	4 455	.
10.7	H. v. Back- und Teigwaren	28	29	3 667	- 2,8	460	- 3,9	9 121	6,2
10.71	H. v. Backwaren (ohne Dauerbackwaren)	28	29	3 667	- 2,8	460	- 3,9	9 121	6,2
10.8	H. v. sonstigen Nahrungsmitteln	21	21	3 543	- 3,9	474	- 10,2	11 171	0,2
10.82	H. v. Süßwaren (ohne Dauerbackwaren)	11	12	1 791	- 1,8	241	- 3,0	4 464	2,3
10.89	H. v. sonstigen Nahrungsmitteln a. n. g.	7	6	1 015	3,0	127	- 4,6	3 875	12,3
10.9	H. v. Futtermitteln	6	7	678	- 5,2	88	- 8,5	1 823	- 3,5
10.91	H. v. Futtermitteln für Nutztiere	5	6
11	Getränkherstellung	8	8	951	- 3,2	137	- 2,6	3 089	- 7,3
11.07	H. v. Erfrischungsgetränken; Gewinnung natürlicher Mineralwässer	5	5	574	- 3,9	87	1,0	1 743	2,1
12	Tabakverarbeitung	1	1
13	H. v. Textilien	5	5	428	3,4	53	- 1,9	1 240	9,6
13.9	H. v. sonstigen Textilwaren	4	4
14	H. v. Bekleidung	2	2
15	H. v. Leder, Lederwaren und Schuhen	-	-	-	-	-	-	-	-
16	H. v. Holz-, Flecht-, Korb- und Korkwaren (ohne Möbel)	4	4	394	- 1,3	59	- 2,4	1 022	3,5
16.2	H. v. sonstigen Holz-, Korb-, Flecht- und Korbwaren	3	3
17	H. v. Papier, Pappe und Waren daraus	17	18	3 752	0,4	496	- 0,5	13 430	7,8
17.1	H. v. Holz- und Zellstoff, Papier, Karton und Pappe	4	4	1 091	0,9	153	3,3	4 743	7,7
17.12	H. v. Papier, Karton und Pappe	4	4	1 091	0,9	153	3,3	4 743	7,7
17.2	H. v. Waren aus Papier, Karton und Pappe	13	14	2 661	0,2	343	- 2,2	8 687	7,9
17.21	H. v. Wellpapier und -pappe sowie von Verpackungsmitteln	8	9	1 268	- 2,3	164	- 0,7	4 763	9,6
17.23	H. v. Schreibwaren und Bürobedarf aus Papier, Karton und Pappe	3	3
18	H. v. Druckerzeugnissen; Vervielfältigung von bespielten Ton-, Bild- und Datenträgern	18	18	2 856	- 0,3	400	- 0,5	9 954	- 0,9

**1. Betriebe, Tätige Personen, geleistete Arbeitsstunden und Bruttoentgelte
im Verarbeitenden Gewerbe sowie Bergbau und Gewinnung von Steinen und Erden
in Schleswig-Holstein im März 2016 nach Wirtschaftszweigen (Vorläufige Ergebnisse)**

WZ 2008	Bezeichnung	Betriebe		Tätige Personen	Verän- derung zum Vor- jahres- monat	Geleistete Arbeits- stunden	Verän- derung zum Vor- jahres- monat	Brutto- entgelte	Verän- derung zum Vor- jahres- monat
		2016	2015						
		Anzahl		%	1 000 Std.	%	1 000 Euro	%	
18.1	H.v.Druckerzeugnissen	18	18	2 856	- 0,3	400	- 0,5	9 954	- 0,9
18.11	Drucken von Zeitungen	3	2
18.12	Drucken a. n. g.	13	14	2 188	- 9,8	307	- 11,2	7 292	- 13,7
19	Kokerei und Mineralölverarbeitung	3	4	821	- 6,2	123	- 5,2	5 694	19,0
19.2	Mineralölverarbeitung	3	4	821	- 6,2	123	- 5,2	5 694	19,0
20	H. v. chemischen Erzeugnissen	31	28	5 363	6,7	744	6,4	24 694	11,7
20.1	H. v. chemischen Grundstoffen, Düngemitteln und Stickstoffverbindungen, Kunststoffen in Primärformen und synthetischem Kautschuk in Primärformen	10	10	2 485	0,8	324	- 4,0	11 514	6,5
20.12	H. v. Farbstoffen und Pigmenten	3	3	426	- 0,9	60	- 6,1	1 979	7,7
20.14	H. v. sonstigen organischen Grundstoffen und Chemikalien	3	3	1 466	2,0	186	- 2,1	6 588	7,6
20.2	H. v. Schädlingsbekämpfung-, Pflanzenschutz- und Desinfektionsmitteln	3	3
20.3	H. v. Anstrichmitteln, Druckfarben und Kitten	4	3	531	26,4	76	34,4	2 255	47,3
20.4	H. v. Seifen, Wasch-, Reinigungs- und Körperpflegemitteln	3	2	314	.	42	.	880	.
20.5	H. v. sonstigen chemischen Erzeugnissen	10	9	952	8,8	137	9,7	4 571	26,2
20.59	H. v. sonstigen chemischen Erzeugnissen a. n. g.	8	7
21	H. v. pharmazeutischen Erzeugnissen	16	17	5 538	- 2,4	726	- 5,7	27 476	12,4
21.2	H. v. pharmazeutischen Spezialitäten und sonstigen pharmazeutischen Erzeugnissen	14	15
22	H. v. Gummi- und Kunststoffwaren	44	44	6 006	1,0	819	- 1,7	18 938	5,8
22.1	H. v. Gummiwaren	11	11	1 647	0,1	235	- 1,5	5 249	2,5
22.19	H. v. sonstigen Gummiwaren	10	10
22.2	H. v. Kunststoffwaren	33	33	4 359	1,3	584	- 1,8	13 688	7,1
22.22	H. v. Verpackungsmitteln aus Kunststoffen	5	5
22.23	H. v. Baubedarfsartikeln aus Kunststoffen	5	5	672	0,9	87	- 0,7	1 640	7,1
22.29	H. v. sonstigen Kunststoffwaren	21	21	2 942	1,0	409	- 2,2	10 130	7,2
23	H. v. Glas und Glaswaren, Keramik, Verarbeitung von Steinen und Erden	19	19	2 371	- 0,6	320	- 4,6	8 037	2,9
23.1	H. v. Glas und Glaswaren	6	6	520	- 5,3	68	- 5,6	1 671	- 7,5
23.12	Veredlung und Bearbeitung von Flachglas	3	3	195	0,0	29	1,3	450	4,1
23.6	H. v. Erzeugnissen aus Beton, Zement und Gips	8	8	968	1,8	134	- 2,6	3 181	8,4
23.61	H. v. Erzeugnissen aus Beton, Zement und Kalksandstein für den Bau	6	6
23.9	H. v. Schleifkörpern und Schleifmitteln auf Unterlage	4	4
23.91	H. v. Schleifkörpern und Schleifmitteln auf Unterlage	3	3	474	3,3	58	- 2,6	1 559	0,6
24	Metallerzeugung und -bearbeitung	8	7	956	0,3	130	- 3,1	3 340	- 1,5
24.5	Gießereien	5	5	773	.	97	.	2 703	.
24.51	Eisengießereien	4	4
25	H. v. Metallerzeugnissen	42	46	4 817	- 5,3	592	- 9,8	15 792	- 2,6
25.1	Stahl- und Leichtmetallbau	8	8	914	1,1	117	- 2,8	2 518	1,7
25.11	H. v. Metallkonstruktionen	5	6	691	.	91	.	2 027	.
25.12	H. v. Ausbauelementen aus Metall	3	2	223	.	26	.	491	.
25.4	H. v. Waffen und Munition	3	3
25.6	Oberflächenveredlung und Wärmebehandlung; Mechanik	15	17	1 352	- 5,2	179	- 8,9	3 754	0,3

**1. Betriebe, Tätige Personen, geleistete Arbeitsstunden und Bruttoentgelte
im Verarbeitenden Gewerbe sowie Bergbau und Gewinnung von Steinen und Erden
in Schleswig-Holstein im März 2016 nach Wirtschaftszweigen (Vorläufige Ergebnisse)**

WZ 2008	Bezeichnung	Betriebe		Tätige Personen	Verän- derung zum Vor- jahres- monat	Geleistete Arbeits- stunden	Verän- derung zum Vor- jahres- monat	Brutto- entgelte	Verän- derung zum Vor- jahres- monat
		2016	2015						
		Anzahl		%	1 000 Std.	%	1 000 Euro	%	
25.61	Oberflächenveredlung und Wärmebehandlung	3	3	269	- 5,9	34	- 12,6	755	2,7
25.62	Mechanik a. n. g.	12	14	1 083	- 5,0	145	- 8,0	2 999	- 0,3
25.7	H. v. Schneidwaren, Werkzeugen, Schlössern und Bestecken	3	5
25.73	H. v. Werkzeugen	3	5
25.9	H. v. sonstigen Metallwaren	10	11	1 112	- 12,2	129	- 13,7	3 609	- 10,7
25.99	H. v. sonstigen Metallwaren a. n. g.	5	6	530	- 19,8	66	- 23,8	1 630	- 22,0
26	H. v. Datenverarbeitungsgeräten, elektronischen und optischen Erzeugnissen	33	30	7 013	2,0	1 020	11,3	32 807	3,2
26.1	H. v. elektronischen Bauelementen und Leiterplatten	9	8	1 450	2,1	211	4,7	5 533	1,4
26.11	H. v. elektronischen Bauelementen	7	6
26.3	H. v. Geräten und Einrichtungen der Telekommunikationstechnik	3	3	.	.	61	.	1 760	.
26.5	H. v. Mess-, Kontroll-, Navigations- u. ä. Instrumenten und Vorrichtungen; H. v. Uhren	13	12	3 992	- 1,0	599	16,1	20 449	2,4
26.51	H. v. Mess-, Kontroll-, Navigations- u. ä. Instrumenten und Vorrichtungen	13	12	3 992	- 1,0	599	16,1	20 449	2,4
26.7	H. v. optischen und fotografischen Instrumenten und Geräten	5	5	724	6,5	106	2,4	3 302	- 3,0
27	H. v. elektrischen Ausrüstungen	27	28	3 200	- 0,5	470	- 1,0	11 930	- 4,9
27.1	H. v. Elektromotoren, Generatoren, Transformatoren, Elektrizitätsverteilungs- und -schaltanlagen	13	16	1 267	- 21,7	187	- 22,3	5 043	- 27,1
27.11	H. v. Elektromotoren, Generatoren und Transformatoren	6	6	660	5,3	98	0,7	2 258	- 2,3
27.12	H. v. Elektrizitätsverteilungs- und -schaltanlagen	7	10	607	- 38,7	89	- 37,9	2 784	- 39,5
27.3	H. v. Kabeln und elektrischem Installationsmaterial	3	3
27.4	H. v. elektrischen Lampen und Leuchten	4	3	497	.	75	32,5	1 539	26,9
27.9	H. v. sonstigen elektrischen Ausrüstungen und Geräten a. n. g.	6	5	1 160	23,5	170	19,6	4 308	25,3
28	Maschinenbau	80	79	16 883	- 6,9	2 330	- 10,9	73 039	- 8,7
28.1	H. v. nicht wirtschaftszweig- spezifischen Maschinen	27	27	7 606	- 2,8	1 007	- 4,9	33 061	- 5,0
28.13	H. v. Pumpen und Kompressoren a. n. g.	11	11	2 486	- 0,4	324	- 4,6	10 033	- 4,3
28.14	H. v. Armaturen a. n. g.	6	6	1 348	- 4,7	190	- 1,8	5 526	5,2
28.15	H. v. Lagern, Getrieben, Zahnradern und Antriebselementen	6	6	1 163	- 2,4	147	- 5,6	4 867	1,9
28.2	H. v. sonstigen nicht wirtschafts- zweigspezifischen Maschinen	24	25	4 103	- 21,4	598	- 28,4	16 739	- 22,1
28.22	H. v. Hebezeugen und Fördermitteln	10	10	1 988	- 1,1	302	- 4,7	8 837	- 0,1
28.25	H. v. kälte- und lufttechnischen Erzeugnissen, nicht für den Haushalt	4	4
28.29	H. v. sonstigen nicht wirtschafts- zweigspezifischen Maschinen a. n. g.	9	11	1 410	- 47,8	190	- 56,8	5 643	- 49,1
28.4	H. v. Werkzeugmaschinen	4	4
28.41	H. v. Werkzeugmaschinen für die Metallbearbeitung	3	3	453	- 5,2	60	- 8,9	1 732	- 3,2
28.9	H. v. Maschinen für sonstige bestimmte Wirtschaftszweige	24	22	4 152	2,1	574	0,9	19 549	- 2,5
28.92	H. v. Bergwerks-, Bau- und Baustoffmaschinen	4	4	453	- 5,4	67	- 4,1	1 894	- 11,8

**1. Betriebe, Tätige Personen, geleistete Arbeitsstunden und Bruttoentgelte
im Verarbeitenden Gewerbe sowie Bergbau und Gewinnung von Steinen und Erden
in Schleswig-Holstein im März 2016 nach Wirtschaftszweigen (Vorläufige Ergebnisse)**

WZ 2008	Bezeichnung	Betriebe		Tätige Personen	Verän- derung zum Vor- jahres- monat	Geleistete Arbeits- stunden	Verän- derung zum Vor- jahres- monat	Brutto- entgelte	Verän- derung zum Vor- jahres- monat
		2016	2015						
		Anzahl		%	1 000 Std.	%	1 000 Euro	%	
28.93	H. v. Maschinen für die Nahrungs- und Genussmittelerzeugung und die Tabakverarbeitung	8	7	1 373	3,9	192	4,6	7 472	8,7
28.99	H. v. Maschinen für sonstige bestimmte Wirtschaftszweige	9	8	1 723	3,9	243	- 0,4	7 366	3,9
29	H. v. Kraftwagen und Kraftwagenteilen	8	8	3 427	- 4,6	453	- 2,7	15 964	- 10,6
29.2	H. v. Karosserien, Aufbauten und Anhängern	4	4	1 118	- 5,0	181	11,2	3 856	- 23,0
29.3	H. v. Teilen und Zubehör für Kraftwagen	4	4	2 309	- 4,3	273	- 10,2	12 108	- 5,8
29.32	H. v. sonstigen Teilen und sonstigem Zubehör für Kraftwagen	4	4	2 309	- 4,3	273	- 10,2	12 108	- 5,8
30	Sonstiger Fahrzeugbau	15	15	6 548	0,4	902	- 2,7	29 888	- 5,4
30.1	Schiff- und Bootsbau	8	8	4 920	1,7	660	- 2,7	23 525	- 5,8
30.11	Schiffbau	4	5
30.12	Boots- und Yachtbau	4	3
31	H. v. Möbeln	7	7	777	- 1,8	100	- 5,7	2 376	0,4
31.01	H. v. Büro- und Ladenmöbeln	4	3	541	117,3	70	84,1	1 719	133,5
32	H. v. sonstigen Waren	23	23	9 062	18,2	1 388	18,4	46 271	41,1
32.5	H. v. medizinischen und zahnmedizinischen Apparaten und Materialien	17	17	8 095	20,4	1 252	20,9	42 763	46,4
32.9	H. v. Erzeugnissen a. n. g.	4	4
32.99	H. v. sonstigen Erzeugnissen a. n. g.	4	4
33	Reparatur und Installation von Maschinen und Ausrüstungen	28	24	5 964	41,4	912	54,4	22 216	46,8
33.1	Reparatur von Metallerezeugnissen, Maschinen und Ausrüstungen	20	17	3 748	15,6	550	23,2	13 373	15,4
33.12	Reparatur von Maschinen	8	8	2 116	9,0	347	16,9	7 871	5,3
33.14	Reparatur von elektrischen Ausrüstungen	3	3	209	6,6	27	14,1	593	13,6
33.15	Reparatur und Instandhaltung von Schiffen, Booten	3	3	345	23,2	44	17,5	883	42,2
33.17	Reparatur und Instandhaltung von Fahrzeugen a. n.	3	2	894	.	106	.	3 509	.
33.2	Installation von Maschinen und Ausrüstungen a. n. g.	8	7	2 216	126,8	362	150,8	8 843	149,9
B + C	Verarbeitendes Gewerbe sowie Bergbau und Gewinnung von Steinen und Erden	534	530	102 747	1,6	14 288	0,6	412 925	5,2
Nach Hauptgruppen									
A	Vorleistungsgüterproduzent	198	202	28 448	- 0,2	3 894	- 1,7	102 991	3,6
B	Investitionsgüterproduzent	175	168	47 056	3,9	6 703	4,5	212 049	5,6
GG	Gebrauchsgüterproduzent	17	16	2 112	4,8	281	0,6	7 951	2,7
VG	Verbrauchsgüterproduzent	140	139	24 210	- 0,5	3 274	- 3,8	83 509	5,8
EN	Energie	4	5	921	- 5,4	135	- 4,9	6 424	17,4

2. Umsatz der Betriebe im Verarbeitenden Gewerbe sowie im Bergbau und Gewinnung von Steinen und Erden in Schleswig-Holstein im März 2016 nach Wirtschaftszweigen (Vorläufige Ergebnisse)

WZ 2008	Bezeichnung	Umsatz						
		Insgesamt	Veränderung zum Vorjahresmonat	Ausland	Veränderung zum Vorjahresmonat	Exportquote	Eurozone	Veränderung zum Vorjahresmonat
		1 000 Euro	%	1 000 Euro	%		1 000 Euro	%
B	Bergbau und Gewinnung von Steinen und Erden	17 185	- 23,5
05	Kohlenbergbau	-	-	-	-	-	-	-
06	Gewinnung von Erdöl und Erdgas	.	.	-	-	-	-	-
07	Erzbergbau	-	-	-	-	-	-	-
08	Gewinnung von Steinen und Erden, sonstiger Bergbau
09	Erbringung von Dienstleistungen für den Bergbau und die Gewinnung von Steinen und Erden	-	-	-	-	-	-	-
C	Verarbeitendes Gewerbe	2 568 462	- 13,2
10	H. v. Nahrungs- und Futtermitteln	420 137	- 10,8	92 202	- 14,5	21,9	52 387	- 19,5
10.1	Schlachten und Fleischverarbeitung	110 140	- 8,6	16 679	- 26,7	15,1	5 676	- 36,3
10.11	Schlachten (ohne Schlachten von Geflügel)
10.13	Fleischverarbeitung
10.2	Fischverarbeitung	12 007	- 2,2
10.3	Obst- und Gemüseverarbeitung	33 417	9,1	4 568	15,6	13,7	.	.
10.39	Sonstige Verarbeitung von Obst und Gemüse
10.5	Milchverarbeitung	68 661	- 12,2	20 544	- 12,1	29,9	15 941	- 6,9
10.51	Milchverarbeitung (ohne H. v. Speiseeis)	68 661	- 12,2	20 544	- 12,1	29,9	15 941	- 6,9
10.6	Mahl- und Schälmaschinen, H. v. Stärke und Stärkeerzeugnissen	41 100	11 119	.
10.61	Mahl- und Schälmaschinen	41 100	11 119	.
10.7	H. v. Back- und Teigwaren	37 307	- 3,8
10.71	H. v. Backwaren (ohne Dauerbackwaren)	37 307	- 3,8
10.8	H. v. sonstigen Nahrungsmitteln	83 232	- 20,1	28 452	- 22,4	34,2	13 032	- 33,8
10.82	H. v. Süßwaren (ohne Dauerbackwaren)	30 407	- 28,8	7 680	- 55,7	25,3	4 227	- 68,5
10.89	H. v. sonstigen Nahrungsmitteln a. n. g.	32 793	- 3,0	.	.	.	4 822	.
10.9	H. v. Futtermitteln	34 273	- 28,4	2 037	- 8,8	5,9	486	29,7
10.91	H. v. Futtermitteln für Nutztiere
11	Getränkeherstellung	28 747	- 12,3	1 224	7,5	4,3	.	.
11.07	H. v. Erfrischungsgetränken; Gewinnung natürlicher Mineralwässer	17 948	- 19,6
12	Tabakverarbeitung
13	H. v. Textilien	9 339	- 2,7	3 302	- 7,7	35,4	1 881	- 19,0
13.9	H. v. sonstigen Textilwaren
14	H. v. Bekleidung
15	H. v. Leder, Lederwaren und Schuhen	-	-	-	-	-	-	-
16	H. v. Holz-, Flecht-, Korb- und Korkwaren (ohne Möbel)	6 131	- 9,4	815	- 51,2	13,3	.	.
16.2	H. v. sonstigen Holz-, Korb-, Flecht- und Korbwaren
17	H. v. Papier, Pappe und Waren daraus	87 754	2,7	31 706	6,5	36,1	20 756	13,2
17.1	H. v. Holz- und Zellstoff, Papier, Karton und Pappe	41 034	4,8	22 822	8,5	55,6	14 410	13,6
17.12	H. v. Papier, Karton und Pappe	41 034	4,8	22 822	8,5	55,6	14 410	13,6
17.2	H. v. Waren aus Papier, Karton und Pappe	46 720	0,9	8 884	1,6	19,0	6 346	12,5
17.21	H. v. Wellpapier und -pappe sowie von Verpackungsmitteln	27 423	2,1	3 761	4,5	13,7	2 318	27,8
17.23	H. v. Schreibwaren und Bürobedarf aus Papier, Karton und Pappe

2. Umsatz der Betriebe im Verarbeitenden Gewerbe sowie im Bergbau und Gewinnung von Steinen und Erden in Schleswig-Holstein im März 2016 nach Wirtschaftszweigen (Vorläufige Ergebnisse)

WZ 2008	Bezeichnung	Umsatz						
		Insgesamt	Veränderung zum Vorjahresmonat	Ausland	Veränderung zum Vorjahresmonat	Exportquote	Eurozone	Veränderung zum Vorjahresmonat
		1 000 Euro	%	1 000 Euro	%		1 000 Euro	%
18	H. v. Druckerzeugnissen; Vervielfältigung von bespielten Ton-, Bild- und Datenträgern	56 994	- 4,5	9 381	- 7,0	16,5	4 033	- 11,8
18.1	H.v.Druckerzeugnissen	56 994	- 4,5	9 381	- 7,0	16,5	4 033	- 11,8
18.11	Drucken von Zeitungen	.	.	-	-	-	-	-
18.12	Drucken a. n. g.	47 106	- 9,0	9 381	- 7,0	19,9	4 033	- 11,8
19	Kokerei und Mineralölverarbeitung
19.2	Mineralölverarbeitung
20	H. v. chemischen Erzeugnissen	214 869	- 8,1	127 056	- 14,1	59,1	50 358	- 22,0
20.1	H. v. chemischen Grundstoffen, Düngemitteln und Stickstoffverbindungen, Kunststoffen in Primärformen und synthetischem Kautschuk in Primärformen	125 070	- 17,5	81 912	- 21,0	65,5	32 074	- 31,5
20.12	H. v. Farbstoffen und Pigmenten	18 342	7,0	11 242	18,2	61,3	5 604	30,0
20.14	H. v. sonstigen organischen Grundstoffen und Chemikalien	71 346	- 12,6	52 622	- 16,7	73,8	.	.
20.2	H. v. Schädlingsbekämpfung-, Pflanzenschutz- und Desinfektionsmitteln
20.3	H. v. Anstrichmitteln, Druckfarben und Kittlen	16 819	22,5	8 366	8,5	49,7	3 485	0,2
20.4	H. v. Seifen, Wasch-, Reinigungs- und Körperpflegemitteln	7 482	.	4 773	.	63,8	.	.
20.5	H. v. sonstigen chemischen Erzeugnissen	34 347	- 2,9	19 503	- 7,4	56,8	7 899	3,9
20.59	H. v. sonstigen chemischen Erzeugnissen a. n. g.
21	H. v. pharmazeutischen Erzeugnissen	202 331	- 2,6	112 375	- 5,6	55,5	31 308	- 23,4
21.2	H. v. pharmazeutischen Spezialitäten und sonstigen pharmazeutischen Erzeugnissen
22	H. v. Gummi- und Kunststoffwaren	103 327	- 2,9	38 263	- 1,0	37,0	17 639	- 4,3
22.1	H. v. Gummiwaren	25 996	- 6,5	10 374	- 0,6	39,9	6 968	- 2,7
22.19	H. v. sonstigen Gummiwaren
22.2	H. v. Kunststoffwaren	77 331	- 1,7	27 889	- 1,2	36,1	10 670	- 5,4
22.22	H. v. Verpackungsmitteln aus Kunststoffen
22.23	H. v. Baubedarfsartikeln aus Kunststoffen	6 286	11,1
22.29	H. v. sonstigen Kunststoffwaren	57 531	- 3,4	23 547	- 2,1	40,9	7 112	- 5,7
23	H. v. Glas und Glaswaren, Keramik, Verarbeitung von Steinen und Erden	43 013	- 3,1	12 483	- 13,4	29,0	8 294	- 4,5
23.1	H. v. Glas und Glaswaren	8 555	- 9,0	2 579	- 10,2	30,2	.	.
23.12	Veredlung und Bearbeitung von Flachglas	1 950	- 1,7
23.6	H. v. Erzeugnissen aus Beton, Zement und Gips	20 161	5,7	4 573	- 15,1	22,7	.	.
23.61	H. v. Erzeugnissen aus Beton, Zement und Kalksandstein für den Bau
23.9	H. v. Schleifkörpern und Schleifmitteln auf Unterlage	1 072	7,6
23.91	H. v. Schleifkörpern und Schleifmitteln auf Unterlage	5 168	- 8,7	2 689	- 0,1	52,0	1 072	7,6
24	Metallerzeugung und -bearbeitung	15 424	12,2	6 321	26,4	41,0	4 774	66,2
24.5	Gießereien	8 957
24.51	Eisengießereien
25	H. v. Metallerzeugnissen	56 973	- 11,5	12 244	- 28,2	21,5	7 389	- 14,9

2. Umsatz der Betriebe im Verarbeitenden Gewerbe sowie im Bergbau und Gewinnung von Steinen und Erden in Schleswig-Holstein im März 2016 nach Wirtschaftszweigen (Vorläufige Ergebnisse)

WZ 2008	Bezeichnung	Umsatz						
		Insgesamt	Veränderung zum Vorjahresmonat	Ausland	Veränderung zum Vorjahresmonat	Exportquote	Eurozone	Veränderung zum Vorjahresmonat
		1 000 Euro	%	1 000 Euro	%		1 000 Euro	%
25.1	Stahl- und Leichtmetallbau	9 802	- 7,9	1 318	.	13,4	.	.
25.11	H. v. Metallkonstruktionen	7 469
25.12	H. v. Ausbauelementen aus Metall	2 332	.	.	-	.	.	-
25.4	H. v. Waffen und Munition
25.6	Oberflächenveredlung und Wärmebehandlung; Mechanik	11 896	- 16,4	1 362	58,2	11,5	735	1,6
25.61	Oberflächenveredlung und Wärmebehandlung	2 291	- 12,9	542	- 6,3	23,7	.	.
25.62	Mechanik a. n. g.	9 605	- 17,2	820	190,4	8,5	.	.
25.7	H. v. Schneidwaren, Werkzeugen, Schlössern und Bestecken	552	.
25.73	H. v. Werkzeugen	552	.
25.9	H. v. sonstigen Metallwaren	13 424	- 22,1	3 776	- 31,9	28,1	2 827	- 26,2
25.99	H. v. sonstigen Metallwaren a. n. g.	4 540	- 45,6	108	.	2,4	108	.
26	H. v. Datenverarbeitungsgeräten, elektronischen und optischen Erzeugnissen	163 241	2,1	108 250	4,9	66,3	32 853	8,1
26.1	H. v. elektronischen Bauelementen und Leiterplatten	47 705	5,7	35 365	6,5	74,1	8 441	25,3
26.11	H. v. elektronischen Bauelementen
26.3	H. v. Geräten und Einrichtungen der Telekommunikationstechnik	4 814
26.5	H. v. Mess-, Kontroll-, Navigations- u. ä. Instrumenten und Vorrichtungen; H. v. Uhren	92 241	0,3	57 031	8,4	61,8	21 312	18,0
26.51	H. v. Mess-, Kontroll-, Navigations- u. ä. Instrumenten und Vorrichtungen	92 241	0,3	57 031	8,4	61,8	21 312	18,0
26.7	H. v. optischen und fotografischen Instrumenten und Geräten	14 138	- 16,5	11 304	- 20,7	80,0	.	.
27	H. v. elektrischen Ausrüstungen	58 353	4,3	22 970	- 16,4	39,4	8 580	- 16,3
27.1	H. v. Elektromotoren, Generatoren, Transformatoren, Elektrizitätsverteilungs- und -schalteinrichtungen	31 210	6,8	10 180	- 28,7	32,6	3 580	- 32,1
27.11	H. v. Elektromotoren, Generatoren und Transformatoren	12 427	- 23,0
27.12	H. v. Elektrizitätsverteilungs- und -schalteinrichtungen	18 783	43,6
27.3	H. v. Kabeln und elektrischem Installationsmaterial	639	- 24,5
27.4	H. v. elektrischen Lampen und Leuchten	5 332	- 8,3
27.9	H. v. sonstigen elektrischen Ausrüstungen und Geräten a. n. g.	16 930	19,4	7 709	12,0	45,5	2 931	3,1
28	Maschinenbau	477 420	- 31,0	340 791	17,1	71,4	153 667	24,6
28.1	H. v. nicht wirtschaftszweig-spezifischen Maschinen	295 819	- 41,7	226 654	27,1	76,6	113 001	36,8
28.13	H. v. Pumpen und Kompressoren a. n. g.	35 710	- 45,5	21 674	- 48,1	60,7	6 801	- 71,8
28.14	H. v. Armaturen a. n. g.	28 330	- 11,2	20 301	- 11,4	71,7	7 391	- 14,4
28.15	H. v. Lagern, Getrieben, Zahnrädern und Antriebselementen	40 352	- 3,2
28.2	H. v. sonstigen nicht wirtschaftszweigspezifischen Maschinen	87 274	0,3	53 943	3,9	61,8	25 608	14,7
28.22	H. v. Hebezeugen und Fördermitteln	49 701	- 3,7
28.25	H. v. kälte- und lufttechnischen Erzeugnissen, nicht für den Haushalt	1 770	.
28.29	H. v. sonstigen nicht wirtschaftszweigspezifischen Maschinen a. n. g.	22 656	- 12,5	16 690	- 1,5	73,7	8 956	30,4

2. Umsatz der Betriebe im Verarbeitenden Gewerbe sowie im Bergbau und Gewinnung von Steinen und Erden in Schleswig-Holstein im März 2016 nach Wirtschaftszweigen (Vorläufige Ergebnisse)

WZ 2008	Bezeichnung	Umsatz						Veränderung zum Vorjahresmonat
		Insgesamt	Veränderung zum Vorjahresmonat	Ausland	Veränderung zum Vorjahresmonat	Exportquote	Eurozone	
		1 000 Euro	%	1 000 Euro	%		1 000 Euro	
28.4	H. v. Werkzeugmaschinen
28.41	H. v. Werkzeugmaschinen für die Metallbearbeitung	5 709	- 24,3	3 900	- 27,6	68,3	980	- 66,9
28.9	H. v. Maschinen für sonstige bestimmte Wirtschaftszweige	83 003	- 1,8	51 236	0,7	61,7	12 872	- 6,7
28.92	H. v. Bergwerks-, Bau- und Baustoffmaschinen	10 704	- 12,6	8 391	.	78,4	2 000	- 20,1
28.93	H. v. Maschinen für die Nahrungs- und Genussmittelerzeugung und die Tabakverarbeitung	30 397	41,3	14 185	51,2	46,7	3 275	.
28.99	H. v. Maschinen für sonstige bestimmte Wirtschaftszweige	33 942	2,0	20 982	4,0	61,8	5 693	- 35,5
29	H. v. Kraftwagen und Kraftwagenteilen	51 169	6,5	22 810	14,5	44,6	14 191	.
29.2	H. v. Karosserien, Aufbauten und Anhängern	28 410
29.3	H. v. Teilen und Zubehör für Kraftwagen	22 759
29.32	H. v. sonstigen Teilen und sonstigem Zubehör für Kraftwagen	22 759
30	Sonstiger Fahrzeugbau	74 448	- 42,3	42 002	- 59,0	56,4	11 374	17,7
30.1	Schiff- und Bootsbau	37 494	- 61,8	19 377	- 77,7	51,7	103	.
30.11	Schiffbau
30.12	Boots- und Yachtbau
31	H. v. Möbeln	9 979	- 14,5
31.01	H. v. Büro- und Ladenmöbeln	7 633	127,9
32	H. v. sonstigen Waren	198 848	- 1,1	115 574	2,3	58,1	36 904	5,2
32.5	H. v. medizinischen und zahnmedizinischen Apparaten und Materialien	176 490	- 2,4	107 349	0,8	60,8	34 497	5,3
32.9	H. v. Erzeugnissen a. n. g.
32.99	H. v. sonstigen Erzeugnissen a. n. g.
33	Reparatur und Installation von Maschinen und Ausrüstungen	112 308	34,1	10 689	151,8	9,5	10 057	210,2
33.1	Reparatur von Metallerzeugnissen, Maschinen und Ausrüstungen	85 009	16,8	1 440	- 9,9	1,7	.	.
33.12	Reparatur von Maschinen	67 059	13,9	795	- 42,0	1,2	.	.
33.14	Reparatur von elektrischen Ausrüstungen	3 963	85,1	-	-	-	-	-
33.15	Reparatur und Instandhaltung von Schiffen, Booten	1 999	52,6	-	-	-	-	-
33.17	Reparatur und Instandhaltung von Fahrzeugen a. n. g.	9 661	-	-
33.2	Installation von Maschinen und Ausrüstungen a. n. g.	27 298	149,4	9 249	249,3	33,9	.	.
B + C	Verarbeitendes Gewerbe sowie Bergbau und Gewinnung von Steinen und Erden	2 585 647	- 13,3	1 162 015	- 4,4	44,9	509 318	0,9
	Nach Hauptgruppen							
A	Vorleistungsgüterproduzent	682 672	- 4,5	299 999	- 7,6	43,9	132 861	- 10,3
B	Investitionsgüterproduzent	1 012 131	- 19,3	588 268	0,1	58,1	249 250	22,7
GG	Gebrauchsgüterproduzent	30 660	- 5,4
VG	Verbrauchsgüterproduzent	702 983	- 5,2	213 572	- 9,1	30,4	84 662	- 19,2
EN	Energie	157 201	- 34,8

3. Tätige Personen und Umsatz der fachlichen Betriebsteile im Verarbeitenden Gewerbe sowie Bergbau und Gewinnung von Steinen und Erden in Schleswig-Holstein im März 2016 nach Wirtschaftszweigen (Vorläufige Ergebnisse)

WZ 2008	Bezeichnung	Fachliche Betriebsteile		Tätige Personen	Veränderung zum Vorjahresmonat	Umsatz aus Eigenerzeugung						
		2016	2015			Insgesamt	Veränderung zum Vorjahresmonat	Auslands-umsatz	Veränderung zum Vorjahresmonat	Export quote	Eurozone	Veränderung zum Vorjahresmonat
		Anzahl			%	1 000 Euro	%	1 000 Euro	%	1 000 Euro	%	
B	Bergbau und Gewinnung von Steinen und Erden	4	4	261	1,2	15 505	- 31,2
05	Kohlenbergbau	-	-	-	-	-	-	-	-	-	-	-
B	Bergbau und Gewinnung von Steinen und Erden	4	4	261	1,2	15 505	- 31,2
05	Kohlenbergbau	-	-	-	-	-	-	-	-	-	-	-
06	Gewinnung von Erdöl und Erdgas	1	1	-	-	-	-	-
07	Erzbergbau	-	-	-	-	-	-	-	-	-	-	-
08	Gewinnung von Steinen und Erden, sonstiger Bergbau	3	3
08.1	Gewinnung von Natursteinen, Kies, Sand, Ton und Kaolin	3	3
09	Erbringung von Dienstleistungen für den Bergbau und die Gewinnung von Steinen und Erden	-	-	-	-	-	-	-	-	-	-	-
C	Verarbeitendes Gewerbe	769	759	99 163	0,8	2 302 761	- 14,5
10	H. v. Nahrungs- und Futtermitteln	134	136	14 308	- 0,4	375 073	- 9,7	89 194	- 14,7	23,8	49 584	- 20,2
10.1	Schlachten und Fleischverarbeitung	23	22	2 375	0,7	89 098	- 11,2	15 243	- 27,1	17,1	4 369	- 39,5
10.11	Schlachten (ohne Schlachten von Geflügel)	8	6	338	9,7	21 369	- 19,4
10.13	Fleischverarbeitung	15	16	2 037	- 0,6	67 729	- 8,3
10.2	Fischverarbeitung	7	6	937	7,6	16 383	- 2,9	1 006	- 4,5	6,1	.	.
10.3	Obst- und Gemüseverarbeitung	12	10	1 199	8,2	31 668	7,8	4 036	25,8	12,7	.	.
10.39	Sonstige Verarbeitung von Obst und Gemüse	8	7	1 072	4,2	28 914	5,3
10.5	Milchverarbeitung	11	11	932	- 0,3	72 958	- 12,0	23 133	- 11,4	31,7	16 589	- 6,4
10.51	Milchverarbeitung (ohne H. v. Speiseeis)	11	11	932	- 0,3	72 958	- 12,0	23 133	- 11,4	31,7	16 589	- 6,4
10.6	Mahl- und Schälmlühlen, H. v. Stärke und Stärkeerzeugnissen	4	5	1 014	.	32 809
10.61	Mahl- und Schälmlühlen	4	4	1 014	- 0,6	32 809
10.7	H. v. Back- und Teigwaren	31	32	3 533	- 1,4	35 529	- 2,9
10.71	H. v. Backwaren (ohne Dauerbackwaren)	28	29
10.72	H. v. Dauerbackwaren	3	3
10.8	H. v. sonstigen Nahrungsmitteln	35	37	3 728	- 3,3	76 932	- 17,1	25 750	- 23,2	33,5	12 010	- 35,4
10.82	H. v. Süßwaren (ohne Dauerbackwaren)	13	14	1 828	- 1,7	28 798	- 28,7	8 438	- 53,3	29,3	.	.
10.84	H. v. Würzmitteln und Soßen	3	3	517	- 0,8
10.85	H. v. Fertiggerichten	5	5
10.89	H. v. sonstigen Nahrungsmitteln a. n. g.	13	14	1 005	3,0	26 249	7,2	12 747	33,9	48,6	3 020	39,8
10.9	H. v. Futtermitteln	11	12	590	- 3,1	19 696	- 16,6	1 742	- 17,0	8,8	.	.
10.91	H. v. Futtermitteln für Nutztiere	7	8	.	.	18 828	- 18,5
10.92	H. v. Futtermitteln für sonstige Tiere	4	4	.	.	867	65,9
11	Getränkherstellung	10	11	917	- 3,7	28 108	- 13,1	940	11,5	3,3	.	.
11.07	H. v. Erfrischungsgetränken; Gewinnung natürlicher Mineralwässer	6	7	545	- 4,7	17 749	- 20,1
12	Tabakverarbeitung	1	1
13	H. v. Textilien	7	7	352	- 4,3	6 721	4,7	2 651	- 8,2	39,4	1 288	- 23,0
13.9	H. v. sonstigen Textilwaren	6	6
13.92	H. v. konfektionierten Textilwaren (ohne Bekleidung)	3	3	113	- 0,9	1 365	5,6

3. Tätige Personen und Umsatz der fachlichen Betriebsteile im Verarbeitenden Gewerbe sowie Bergbau und Gewinnung von Steinen und Erden in Schleswig-Holstein im März 2016 nach Wirtschaftszweigen (Vorläufige Ergebnisse)

WZ 2008	Bezeichnung	Fachliche Betriebsteile		Tätige Personen	Veränderung zum Vorjahresmonat	Umsatz aus Eigenerzeugung						
		2016	2015			Insgesamt	Veränderung zum Vorjahresmonat	Auslands-umsatz	Veränderung zum Vorjahresmonat	Export quote	Eurozone	Veränderung zum Vorjahresmonat
		Anzahl			%	1 000 Euro	%	1 000 Euro	%	1 000 Euro	%	
14	H. v. Bekleidung	2	2	
15	H. v. Leder, Lederwaren und Schuhen	-	-	-	-	-	-	-	-	-	-	
16	H. v. Holz-, Flecht-, Korb- und Korkwaren (ohne Möbel)	8	7	463	1,1	6 644	- 0,5	
16.2	H. v. sonstigen Holz-, Korb-, Flecht- und Korbwaren	7	6	
16.23	H. v. sonstigen Konstruktionsteilen, Fertigbauteilbauten aus Holz	4	4	214	.	.	.	-	-	-	-	
17	H. v. Papier, Pappe und Waren daraus	17	18	3 719	0,4	83 091	1,9	29 841	4,5	35,9	19 295	9,3
17.1	H. v. Holz- und Zellstoff, Papier, Karton und Pappe	4	4	1 090	0,9	40 919	4,8	22 822	8,5	55,8	14 410	13,6
17.12	H. v. Papier, Karton und Pappe	4	4	1 090	0,9	40 919	4,8	22 822	8,5	55,8	14 410	13,6
17.2	H. v. Waren aus Papier, Karton und Pappe	13	14	2 629	0,2	42 172	- 0,7	7 019	- 6,7	16,6	4 885	- 1,5
17.21	H. v. Wellpapier und -pappe sowie von Verpackungsmitteln	8	9	1 246	- 2,4	26 307	- 0,9	3 014	- 15,6	11,5	1 594	- 12,1
17.23	H. v. Schreibwaren und Bürobedarf aus Papier, Karton und Pappe	3	3
18	H. v. Druckerzeugnissen; Vervielfältigung von bespielten Ton-, Bild- und Datenträgern	26	26	2 825	- 0,2	56 559	- 3,4	10 105	0,2	17,9	4 757	4,0
18.1	H.v.Druckerzeugnissen	26	26	2 825	- 0,2	56 559	- 3,4	10 105	0,2	17,9	4 757	4,0
18.11	Drucken von Zeitungen	4	4	342	- 3,7	4 697	- 8,9	-	-	-	-	-
18.12	Drucken a. n. g.	17	17	2 268	1,1	49 154	- 1,2
18.14	Binden von Druckerzeugnissen und damit verbundene Dienstleistungen	3	3	-	-	-	-	-
19	Kokerei und Mineralölverarbeitung	5	5	769	0,9	.	.	45 144	- 11,7	.	.	.
19.2	Mineralölverarbeitung	5	5	769	0,9	.	.	45 144	- 11,7	.	.	.
20	H. v. chemischen Erzeugnissen	62	60	5 461	4,2	221 884	- 12,9	120 612	- 16,1	54,4	48 076	- 23,4
20.1	H. v. chemischen Grundstoffen, Düngemitteln und Stickstoffverbindungen, Kunststoffen in Primärformen und synthetischem Kautschuk in Primärformen	25	25	2 499	0,7	137 991	- 19,9	74 993	- 22,3	54,3	30 002	- 32,7
20.12	H. v. Farbstoffen und Pigmenten	3	3	409	- 1,7	15 034	2,1	8 385	12,0	55,8	4 417	29,9
20.13	H. v. sonstigen anorganischen Grundstoffen und Chemikalien	6	7
20.14	H. v. sonstigen organischen Grundstoffen und Chemikalien	8	8	907	1,5	56 459	- 29,1
20.16	H. v. Kunststoffen in Primärformen	5	4	475	2,4	22 725	6,1	15 479	9,3	68,1	.	.
20.2	H. v. Schädlingsbekämpfungsmitteln, Pflanzenschutz- und Desinfektionsmitteln	3	3
20.3	H. v. Anstrichmitteln, Druckfarben und Kitt	5	4	458	13,6	12 909	15,8	6 996	3,0	54,2	.	.
20.4	H. v. Seifen, Wasch-, Reinigungs- und Körperpflegemitteln	10	9	457	32,1	10 182	2,3	5 917	4,8	58,1	3 794	17,9
20.41	H. v. Seifen, Wasch-, Reinigungs- und Poliermitteln	6	5	195	54,8	4 769	28,5
20.42	H. v. Körperpflegemitteln und Duftstoffen	4	4	262	19,1	5 413	- 13,2

3. Tätige Personen und Umsatz der fachlichen Betriebsteile im Verarbeitenden Gewerbe sowie Bergbau und Gewinnung von Steinen und Erden in Schleswig-Holstein im März 2016 nach Wirtschaftszweigen (Vorläufige Ergebnisse)

WZ 2008	Bezeichnung	Fachliche Betriebsteile		Tätige Personen	Veränderung zum Vorjahresmonat	Umsatz aus Eigenerzeugung						
		2016	2015			Insgesamt	Veränderung zum Vorjahresmonat	Auslands-umsatz	Veränderung zum Vorjahresmonat	Export quote	Eurozone	Veränderung zum Vorjahresmonat
		Anzahl			%	1 000 Euro	%	1 000 Euro	%	1 000 Euro	%	
20.5	H. v. sonstigen chemischen Erzeugnissen	18	18	1 297	1,2	42 200	- 8,4	25 205	- 10,2	59,7	9 168	- 1,8
20.59	H. v. sonstigen chemischen Erzeugnissen a. n. g.	15	15	1 061	1,0	29 542	- 16,2
21	H. v. pharmazeutischen Erzeugnissen	16	17	5 462	- 2,3	190 493	0,9	102 401	0,9	53,8	21 823	- 10,5
21.2	H. v. pharmazeutischen Spezialitäten und sonstigen pharmazeutischen Erzeugnissen	14	15
22	H. v. Gummi- und Kunststoffwaren	55	55	5 847	- 0,1	85 351	- 3,2	30 221	- 0,3	35,4	15 827	- 1,6
22.1	H. v. Gummiwaren	12	12	1 625	- 0,1	20 206	- 5,8	8 878	2,2	43,9	5 903	0,4
22.19	H. v. sonstigen Gummiwaren	11	11
22.2	H. v. Kunststoffwaren	43	43	4 222	- 0,1	65 145	- 2,4	21 343	- 1,2	32,8	9 923	- 2,7
22.21	H. v. Platten, Folien, Schläuchen und Profilen aus Kunststoffen	6	6	271	- 8,4	2 376	- 11,4
22.22	H. v. Verpackungsmitteln aus Kunststoffen	6	6	492	7,9	10 968	3,2
22.23	H. v. Baubedarfsartikeln aus Kunststoffen	6	6	655	1,4	5 574	16,0
22.29	H. v. sonstigen Kunststoffwaren	25	25	2 804	- 0,8	46 227	- 4,9	16 908	- 2,5	36,6	6 353	- 1,4
23	H. v. Glas und Glaswaren, Keramik, Verarbeitung von Steinen und Erden	20	20	2 109	0,1	38 497	- 5,1	11 375	- 14,6	29,5	7 710	- 6,3
23.1	H. v. Glas und Glaswaren	6	6	518	- 5,5	8 076	- 12,1	2 579	- 10,2	31,9	.	.
23.12	Veredlung und Bearbeitung von Flachglas	3	3	193	- 0,5	1 471	- 16,8
23.6	H. v. Erzeugnissen aus Beton, Zement und Gips	8	8	813	1,5	18 061	4,6	.	.	.	2 314	.
23.61	H. v. Erzeugnissen aus Beton, Zement und Kalksandstein für den Bau	6	6
23.9	H. v. Schleifkörpern und Schleifmitteln auf Unterlage	5	5
23.91	H. v. Schleifkörpern und Schleifmitteln auf Unterlage	4	4	372	11,0	3 871	- 8,5
24	Metallerzeugung und -bearbeitung	13	12	1 065	1,0	16 851	14,7	6 880	29,2	40,8	5 231	68,2
24.4	Erzeugung und erste Bearbeitung von NE-Metallen	3	2
24.5	Gießereien	7	7	795	- 5,7	8 642	- 11,6
24.51	Eisengießereien	5	5
25	H. v. Metallerzeugnissen	58	59	4 958	- 3,6	56 610	- 6,5	15 180	- 8,4	26,8	8 208	11,2
25.1	Stahl- und Leichtmetallbau	12	11	880	0,6	8 354	- 14,2	837	.	10,0	.	.
25.11	H. v. Metallkonstruktionen	7	7	612	- 8,4	5 946	- 21,4
25.12	H. v. Ausbauelementen aus Metall	5	4	268	29,5	2 409	10,9	.	-	.	.	-
25.4	H. v. Waffen und Munition	3	3	2 975
25.5	H. v. Schmiede-, Press-, Zieh- und Stanzteilen, gewalzten Ringen und pulvermetallurgischen Erzeugnissen	3	3	182	15,9	2 844	17,5
25.6	Oberflächenveredlung und Wärmebehandlung; Mechanik	18	19	1 327	- 5,5	11 522	- 17,6	1 388	52,1	12,0	745	- 3,3
25.61	Oberflächenveredlung und Wärmebehandlung	4	4	268	- 6,0	2 188	- 10,7	542	- 6,3	24,8	.	.

3. Tätige Personen und Umsatz der fachlichen Betriebsteile im Verarbeitenden Gewerbe sowie Bergbau und Gewinnung von Steinen und Erden in Schleswig-Holstein im März 2016 nach Wirtschaftszweigen (Vorläufige Ergebnisse)

WZ 2008	Bezeichnung	Fachliche Betriebsteile		Tätige Personen	Veränderung zum Vorjahresmonat	Umsatz aus Eigenerzeugung						
		2016	2015			Insgesamt	Veränderung zum Vorjahresmonat	Auslands-umsatz	Veränderung zum Vorjahresmonat	Export quote	Eurozone	Veränderung zum Vorjahresmonat
		Anzahl			%	1 000 Euro	%	1 000 Euro	%	1 000 Euro	%	
25.62	Mechanik a. n. g.	14	15	1 059	- 5,4	9 334	- 19,1	845	153,7	9,1	.	.
25.7	H. v. Schneidwaren, Werkzeugen, Schließern und Bestecken	7	9	738	- 12,4	7 303	- 13,9	3 117	- 14,6	42,7	.	.
25.73	H. v. Werkzeugen	6	8	3 117	- 14,6	.	.	.
25.9	H. v. sonstigen Metallwaren	13	13	1 067	- 4,1	12 915	5,9	3 754	64,4	29,1	2 740	70,5
25.99	H. v. sonstigen Metallwaren a. n. g.	8	8	505	- 4,4	4 411	23,9	252	13,4	5,7	.	.
26	H. v. Datenverarbeitungsgeräten, elektronischen und optischen Erzeugnissen	41	38	5 886	- 0,8	109 663	- 4,4	70 930	- 0,4	64,7	21 949	- 5,9
26.1	H. v. elektronischen Bauelementen und Leiterplatten	9	8	1 409	3,7	30 263	8,2	19 813	12,2	65,5	6 325	40,9
26.11	H. v. elektronischen Bauelementen	6	5	911	14,0	17 710	- 0,2
26.12	H. v. bestückten Leiterplatten	3	3	498	- 11,1	12 553	22,9
26.3	H. v. Geräten und Einrichtungen der Telekommunikationstechnik	4	5	446	- 19,9	3 890	- 16,4
26.5	H. v. Mess-, Kontroll-, Navigations- u. ä. Instrumenten und Vorrichtungen; H. v. Uhren	19	17	2 977	- 2,8	57 708	- 10,6	35 949	- 1,9	62,3	12 846	- 4,9
26.51	H. v. Mess-, Kontroll-, Navigations- u. ä. Instrumenten und Vorrichtungen	19	17	2 977	- 2,8	57 708	- 10,6	35 949	- 1,9	62,3	12 846	- 4,9
26.7	H. v. optischen und fotografischen Instrumenten und Geräten	5	5	694	5,6	13 898	- 16,1	11 304	- 20,0	81,3	.	.
27	H. v. elektrischen Ausrüstungen	43	45	3 217	- 1,6	54 048	- 7,4	26 132	- 14,1	48,3	10 068	- 13,7
27.1	H. v. Elektromotoren, Generatoren, Transformatoren, Elektrizitätsverteilungs- und -schaltanlagen	19	23	1 240	- 13,0	23 402	- 14,8	13 090	- 22,8	55,9	4 603	- 28,2
27.11	H. v. Elektromotoren, Generatoren und Transformatoren	10	11	628	- 0,2	17 059	- 17,5	11 549	- 21,6	67,7	.	.
27.12	H. v. Elektrizitätsverteilungs- und -schaltanlagen	9	12	612	- 23,2	6 344	- 6,8	1 541	- 30,5	24,3	.	.
27.3	H. v. Kabeln und elektrischem Installationsmaterial	5	5	860	- 18,2
27.33	H. v. elektrischem Installationsmaterial	4	4	199	6,4	3 165	- 39,3
27.4	H. v. elektrischen Lampen und Leuchten	6	5	333	3,4	3 702	- 9,2
27.9	H. v. sonstigen elektrischen Ausrüstungen und Geräten a. n. g.	11	10	1 323	9,6	21 144	11,6	8 527	9,6	40,3	3 604	8,6
28	Maschinenbau	112	108	16 514	- 5,7	386 465	- 32,1	273 245	12,8	70,7	122 026	16,0
28.1	H. v. nicht wirtschaftszweigspezifischen Maschinen	35	35	7 105	- 1,7	212 983	- 46,5	162 047	20,6	76,1	81 462	20,4
28.12	H. v. hydraulischen und pneumatischen Komponenten	3	3
28.13	H. v. Pumpen und Kompressoren a. n. g.	15	15	2 419	- 1,1	34 648	- 40,6	24 242	- 38,7	70,0	7 127	- 66,1
28.14	H. v. Armaturen a. n. g.	9	9	1 417	- 3,2	30 693	- 14,1	22 107	- 15,7	72,0	7 856	- 14,0
28.15	H. v. Lagern, Getrieben, Zahnrädern und Antriebselementen	6	6	895	- 1,0	22 504	- 3,6
28.2	H. v. sonstigen nicht wirtschaftszweigspezifischen Maschinen	36	35	4 105	- 20,3	77 895	- 4,9	47 251	- 2,6	60,7	22 216	4,5
28.22	H. v. Hebezeugen und Fördermitteln	13	13	1 843	- 0,6	41 949	- 3,2
28.25	H. v. kälte- und lufttechnischen Erzeugnissen, nicht für den Haushalt	8	7	691	.	13 206	.	5 626	.	42,6	2 575	.

3. Tätige Personen und Umsatz der fachlichen Betriebsteile im Verarbeitenden Gewerbe sowie Bergbau und Gewinnung von Steinen und Erden in Schleswig-Holstein im März 2016 nach Wirtschaftszweigen (Vorläufige Ergebnisse)

WZ 2008	Bezeichnung	Fachliche Betriebsteile		Tätige Personen	Veränderung zum Vorjahresmonat	Umsatz aus Eigenerzeugung						
		2016	2015			Insgesamt	Veränderung zum Vorjahresmonat	Auslands-umsatz	Veränderung zum Vorjahresmonat	Export quote	Eurozone	Veränderung zum Vorjahresmonat
		Anzahl			%	1 000 Euro	%	1 000 Euro	%	1 000 Euro	%	
28.29	H. v. sonstigen nicht wirtschaftszweigspezifischen Maschinen a. n. g.	12	13	1 432	- 43,9	20 754	- 14,9	15 390	- 1,9	74,2	8 100	24,7
28.4	H. v. Werkzeugmaschinen	6	6
28.41	H. v. Werkzeugmaschinen für die Metallbearbeitung	3	3	442	- 4,1	5 548	- 11,3	3 800	- 16,1	68,5	936	.
28.49	H. v. sonstigen Werkzeugmaschinen	3	3
28.9	H. v. Maschinen für sonstige bestimmte Wirtschaftszweige	33	30	4 341	4,0	86 638	8,1	57 071	8,2	65,9	17 052	30,0
28.92	H. v. Bergwerks-, Bau- und Baustoffmaschinen	5	5	444	- 5,5	10 128	21,5	8 299	34,1	81,9	1 938	- 18,4
28.93	H. v. Maschinen für die Nahrungs- und Genussmittelerzeugung und die Tabakverarbeitung	8	7	1 318	0,1	29 588	41,2	13 641	54,7	46,1	3 117	.
28.99	H. v. Maschinen für sonstige bestimmte Wirtschaftszweige	15	13	1 938	11,4	38 262	16,5	27 418	21,0	71,7	10 071	22,0
29	H. v. Kraftwagen und Kraftwagenteile	10	10	3 436	- 4,7	48 551	10,3	22 649	21,3	46,7	14 136	44,2
29.2	H. v. Karosserien, Aufbauten und Anhängern	5	5	1 002	- 7,1	21 305	31,7	10 864	.	51,0	.	.
29.3	H. v. Teilen und Zubehör für Kraftwagen	4	4
29.32	H. v. sonstigen Teilen und sonstigem Zubehör für Kraftwagen	4	4
30	Sonstiger Fahrzeugbau	18	18	5 896	2,0	50 715	- 56,5	35 057	- 63,5	69,1	10 681	73,1
30.1	Schiff- und Bootsbau	11	11	4 632	0,7	19 123	- 78,9
30.11	Schiffbau	7	6	3 978	9,3
30.12	Boots- und Yachtbau	4	5	654	- 31,9	-	-
31	H. v. Möbeln	9	9	727	- 3,2	8 779	- 11,8
31.01	H. v. Büro- und Ladenmöbeln	5	5	245	- 8,9	2 711	- 22,5
32	H. v. sonstigen Waren	27	28	7 306	6,5	126 513	- 2,3	96 722	1,2	76,5	30 166	- 3,1
32.5	H. v. medizinischen und zahnmedizinischen Apparaten und Materialien	20	21	6 292	8,5	102 569	- 3,8	86 214	0,7	84,1	27 125	- 2,2
32.9	H. v. Erzeugnissen a. n. g.	5	5
32.99	H. v. sonstigen Erzeugnissen a. n. g.	5	5
33	Reparatur und Installation von Maschinen und Ausrüstungen	75	67	7 354	29,5	191 528	2,8	59 391	44,5	31,0	32 569	86,7
33.1	Reparatur von Metallerzeugnissen, Maschinen und Ausrüstungen	54	50	4 565	14,4	149 694	8,3	48 984	34,8	32,7	23 498	57,0
33.11	Reparatur von Metallerzeugnissen	3	3
33.12	Reparatur von Maschinen	22	20	1 932	18,5	96 305	- 5,4	37 304	52,9	38,7	.	.
33.13	Reparatur von elektronischen und optischen Geräten	10	8	536	12,1	14 332	13,8	5 005	- 4,2	34,9	1 617	9,3
33.14	Reparatur von elektrischen Ausrüstungen	6	6	219	7,4	4 186	89,2	-	-	-	-	-
33.15	Reparatur und Instandhaltung von Schiffen, Booten	8	8	613	40,3	19 672	155,1
33.17	Reparatur und Instandhaltung von Fahrzeugen a. n.	3	3	-	-
33.2	Installation von Maschinen und Ausrüstungen a. n. g.	21	17	2 789	65,3	41 834	- 12,8	10 407	118,7	24,9	9 072	266,2
B + C	Verarbeitendes Gewerbe sowie Bergbau und Gewinnung von Steinen und Erden	773	763	99 424	0,8	2 318 266	- 14,6	1 056 198	- 4,9	45,6	466 030	1,4

3. Tätige Personen und Umsatz der fachlichen Betriebsteile im Verarbeitenden Gewerbe sowie Bergbau und Gewinnung von Steinen und Erden in Schleswig-Holstein im März 2016 nach Wirtschaftszweigen (Vorläufige Ergebnisse)

WZ 2008	Bezeichnung	Fachliche Betriebsteile		Tätige Personen	Verän- derung zum Vor- jahres- monat	Umsatz aus Eigenerzeugung						
		2016	2015			Insgesamt	Verän- derung zum Vor- jahres- monat	Auslands- umsatz	Verän- derung zum Vor- jahres- monat	Export quote	Eurozone	Verän- derung zum Vor- jahres- monat
		Anzahl				%	1 000 Euro	%	1 000 Euro	%	1 000 Euro	%
Nach Hauptgruppen												
A	Vorleistungsgüterproduzent	276	280	27 971	- 0,4	618 670	- 6,4	268 992	- 8,0	43,5	125 561	- 10,0
B	Investitionsgüterproduzent	275	261	44 548	2,1	863 507	- 22,6	521 354	- 2,0	60,4	223 708	20,4
GG	Gebrauchsgüterproduzent	20	19	1 895	4,6	27 482	- 3,8	15 223	- 6,3	55,4	.	.
VG	Verbrauchsgüterproduzent	196	197	24 142	- 0,5	669 983	- 3,9	205 485	- 6,2	30,7	74 185	- 13,9
EN	Energie	6	6	868	0,8	138 624	- 34,6	45 144	- 11,7	32,6	.	.

4. Auftragseingang der fachlichen Betriebsteile in ausgewählten Bereichen des Verarbeitenden Gewerbes in Schleswig-Holstein im März 2016 (Vorläufige Ergebnisse)

WZ 2008	Bezeichnung	Fachliche Betriebs- teile	Auftragseingang					
			Insgesamt	Verände- rung zum Vorjahres- monat	Ausland	Verände- rung zum Vorjahres- monat	Eurozone	Verände- rung zum Vorjahres- monat
			Anzahl	1 000 Euro	%	1 000 Euro	%	1 000 Euro
13	H. v. Textilien	7
13.9	H. v. sonstigen Textilwaren	6	4 059	0,3	696	- 24,4	230	.
13.92	H. v. konfektionierten Textilwaren (ohne Bekleidung)	3	1 140	- 19,4
14	H. v. Bekleidung	1
17	H. v. Papier, Pappe und Waren daraus	17	92 619	1,7	29 178	- 2,8	19 083	4,9
17.1	H. v. Holz- und Zellstoff, Papier, Karton und Pappe	4	44 052	- 7,5	22 498	0,1	14 447	11,4
17.12	H. v. Papier, Karton und Pappe	4	44 052	- 7,5	22 498	0,1	14 447	11,4
17.2	H. v. Waren aus Papier, Karton und Pappe	13	48 567	11,8	6 681	- 11,7	4 636	- 11,3
17.21	H. v. Wellpapier und -pappe sowie von Verpackungsmitteln	8	32 342	18,8	2 704	- 25,1	1 280	- 34,7
17.23	H. v. Schreibwaren und Bürobedarf aus Papier, Karton und Pappe	3
20	H. v. chemischen Erzeugnissen	59	213 952	- 16,1	111 920	- 22,2	43 429	- 30,9
20.1	H. v. chemischen Grundstoffen, Düngemitteln und Stickstoffverbindungen, Kunststoffen in Primärformen und synthetischem Kautschuk in Primärformen	24	130 222	- 24,1	67 421	- 29,9	25 829	- 42,7
20.12	H. v. Farbstoffen und Pigmenten	3	15 089	- 6,4	8 836	2,4	4 675	18,7
20.13	H. v. sonstigen anorganischen Grundstoffen und Chemiekalien	6
20.14	H. v. sonstigen organischen Grundstoffen und Chemikalien	7	55 623	- 28,6
20.16	H. v. Kunststoffen in Primärformen	5	15 942	- 27,5	8 490	- 42,2	.	.
20.2	H. v. Schädlingsbekämpfungs-, Pflanzenschutz- und Desinfektionsmitteln	3
20.3	H. v. Anstrichmitteln, Druckfarben und Kitten	5	12 857	18,3	6 991	7,5	.	.
20.4	H. v. Seifen, Wasch-, Reinigungs- und Körperpflegemitteln	10	11 066	8,7	6 649	19,1	3 767	14,3
20.41	H. v. Seifen, Wasch-, Reinigungs- und Poliermitteln	6	5 560	40,8
20.42	H. v. Körperpflegemitteln und Duftstoffen	4	5 506	- 11,6
20.5	H. v. sonstigen chemischen Erzeugnissen	16	41 925	- 11,5	23 755	- 18,9	8 819	- 11,0
20.59	H. v. sonstigen chemischen Erzeugnissen a. n. g.	13	28 171	- 19,3
21	H. v. pharmazeutischen Erzeugnissen	15	180 149	- 3,2	91 303	- 7,3	18 943	- 10,6
21.2	H. v. pharmazeutischen Spezialitäten und sonstigen pharmazeutischen Erzeugnissen	13
24	Metallerzeugung und -bearbeitung	12	16 144	5,1	6 611	17,5	5 432	80,3
24.4	Erzeugung und erste Bearbeitung von NE-Metallen	3
24.5	Gießereien	6	6 560	- 37,5	1 470	.	.	.
24.51	Eisengießereien	5	.	.	1 470	.	.	.
25	H. v. Metallerzeugnissen	53	50 013	- 15,3	15 118	- 10,2	7 161	- 23,1
25.1	Stahl- und Leichtmetallbau	10	6 796	- 13,0	932	.	466	.
25.11	H. v. Metallkonstruktionen	6	4 826	- 30,4

4. Auftragseingang der fachlichen Betriebsteile in ausgewählten Bereichen des Verarbeitenden Gewerbes in Schleswig-Holstein im März 2016 (Vorläufige Ergebnisse)

WZ 2008	Bezeichnung	Fachliche Betriebs- teile	Auftragseingang					
			Insgesamt	Verände- rung zum Vorjahres- monat	Ausland	Verände- rung zum Vorjahres- monat	Eurozone	Verände- rung zum Vorjahres- monat
			Anzahl	1 000 Euro	%	1 000 Euro	%	1 000 Euro
25.12	H. v. Ausbauelementen aus Metall	4	1 969	124,4	.	–	.	–
25.4	H. v. Waffen und Munition	3
25.5	H. v. Schmiede-, Press-, Zieh- und Stanzteilen, gewalzten Ringen und pulvermetallurgischen Erzeugnissen	3	2 227	- 6,0
25.6	Oberflächenveredlung und Wärmebehandlung; Mechanik	17	9 914	- 34,2	918	- 19,2	759	- 24,3
25.61	Oberflächenveredlung und Wärmebehandlung	3	2 487	2,0	562	- 8,7	.	.
25.62	Mechanik a. n. g.	14	7 426	- 41,2	356	- 31,5	.	.
25.7	H. v. Schneidwaren, Werkzeugen, Schlössern und Bestecken	7	8 255	- 6,3	3 807	- 10,7	964	- 15,1
25.73	H. v. Werkzeugen	6	.	.	3 807	- 10,7	964	- 15,1
25.9	H. v. sonstigen Metallwaren	11	12 361	6,4	3 662	61,7	2 633	83,0
25.99	H. v. sonstigen Metallwaren a. n. g.	6	4 052	24,8	188	- 8,8	.	.
26	H. v. Datenverarbeitungsgeräten, elektronischen und optischen Erzeugnissen	38	108 728	- 10,2	72 300	- 10,2	14 878	- 21,2
26.1	H. v. elektronischen Bauelementen und Leiterplatten	9	27 642	- 18,1	17 433	- 18,3	1 445	- 4,1
26.11	H. v. elektronischen Bauelementen	6	15 992	- 13,8
26.12	H. v. bestückten Leiterplatten	3	11 650	- 23,3
26.3	H. v. Geräten und Einrichtungen der Telekommunikationstechnik	4	3 845	- 30,9	.	.	277	.
26.5	H. v. Mess-, Kontroll-, Navigations- u. ä. Instrumenten und Vorrichtungen; H. v. Uhren	16	59 309	- 1,5	38 907	2,5	11 216	2,6
26.51	H. v. Mess-, Kontroll-, Navigations- u. ä. Instrumenten und Vorrichtungen	16	59 309	- 1,5	38 907	2,5	11 216	2,6
26.7	H. v. optischen und fotografischen Instrumenten und Geräten	5	15 914	- 22,7	12 931	- 23,0	.	.
27	H. v. elektrischen Ausrüstungen	40	64 915	4,2	28 220	- 11,4	10 977	- 18,1
27.1	H. v. Elektromotoren, Generatoren, Transformatoren, Elektrizitätsverteilungs- und -schalteinrichtungen	18	26 402	- 5,8	13 680	- 19,8	5 485	- 17,2
27.11	H. v. Elektromotoren, Generatoren und Transformatoren	10	14 618	- 30,0	9 794	- 36,6	.	.
27.12	H. v. Elektrizitätsverteilungs- und -schalteinrichtungen	8	11 784	64,8	3 887	140,5	.	.
27.3	H. v. Kabeln und elektrischem Installationsmaterial	5	889	- 33,7
27.33	H. v. elektrischem Installationsmaterial	4	5 276	10,8
27.4	H. v. elektrischen Lampen und Leuchten	5	5 732	29,7
27.9	H. v. sonstigen elektrischen Ausrüstungen und Geräten a. n. g.	10	25 430	13,7	10 034	12,6	3 706	- 16,1
28	Maschinenbau	104	369 381	- 41,0	246 303	- 30,0	80 690	- 56,3
28.1	H. v. nicht wirtschaftszweig-spezifischen Maschinen	34	199 144	- 50,9	137 031	- 32,7	41 033	- 59,3
28.12	H. v. hydraulischen und pneumatischen Komponenten	3
28.13	H. v. v. Pumpen und Kompressoren a. n. g.	14	28 605	- 49,5	17 564	- 50,3	5 602	- 71,8
28.14	H. v. Armaturen a. n. g.	9	28 352	- 6,5	18 081	- 5,2	7 974	- 1,3

4. Auftragseingang der fachlichen Betriebsteile in ausgewählten Bereichen des Verarbeitenden Gewerbes in Schleswig-Holstein im März 2016 (Vorläufige Ergebnisse)

WZ 2008	Bezeichnung	Fachliche Betriebs- teile	Auftragseingang					
			Insgesamt	Verände- rung zum Vorjahres- monat	Ausland	Verände- rung zum Vorjahres- monat	Eurozone	Verände- rung zum Vorjahres- monat
			Anzahl	1 000 Euro	%	1 000 Euro	%	1 000 Euro
28.15	H. v. Lagern, Getrieben, Zahnrädern und Antriebselementen	6	23 542	0,6
28.2	H. v. sonstigen nicht wirtschafts- zweigspezifischen Maschinen	32	72 332	- 29,3	41 782	- 29,2	19 803	- 46,9
28.22	H. v. Hebezeugen und Fördermitteln	10	44 904	- 17,7
28.25	H. v. kälte- und lufttechnischen Erzeugnissen, nicht für den Haushalt	8	13 710	.	4 669	.	2 067	- 57,1
28.29	H. v. sonstigen nicht wirtschafts- zweigspezifischen Maschinen a. n. g.	11	11 738	- 63,3	8 495	- 52,0	3 407	- 66,9
28.4	H. v. Werkzeugmaschinen	6
28.41	H. v. Werkzeugmaschinen für die Metallbearbeitung	3	6 606	15,0	5 272	21,5	1 671	.
28.49	H. v. sonstigen Werkzeugmaschinen	3
28.9	H. v. Maschinen für sonstige bestimmte Wirtschaftszweige	30	85 031	- 22,9	56 378	- 31,9	13 345	- 68,4
28.92	H. v. Bergwerks-, Bau- und Baustoffmaschinen	4	6 797	- 28,3	3 804	- 46,3	1 645	- 50,9
28.93	H. v. Maschinen für die Nahrungs- und Genussmittelerzeugung und die Tabakverarbeitung	7	25 110	- 54,0	12 096	- 70,4	1 997	.
28.99	H. v. Maschinen für sonstige bestimmte Wirtschaftszweige	14	38 062	12,9	27 311	17,5	7 891	- 47,1
29	H. v. Kraftwagen und Kraftwagenteilen	10	25 727	14,5	11 852	20,8	6 453	13,0
29.2	H. v. Karosserien, Aufbauten und Anhängern	5	6 524	1,0	2 549	.	.	.
29.3	H. v. Teilen und Zubehör für Kraftwagen	4
29.32	H. v. sonstigen Teilen und sonstigem Zubehör für Kraftwagen	4
30	Sonstiger Fahrzeugbau	11	20 982	- 38,0	8 837	- 36,8	2 621	- 20,1
30.1	Schiff- und Bootsbau	5	5 728	- 64,4	.	.	-	-
30.11	Schiffbau	4	-	-
C	Verarbeitendes Gewerbe	367	1 148 783	- 22,3	623 919	- 20,6	210 877	- 38,4

**5. Betriebe, Tätige Personen, geleistete Arbeitsstunden, Bruttoentgelte und Umsatz im Verarbeitenden Gewerbe sowie im Bergbau und Gewinnung von Steinen und Erden in den kreisfreien Städten, Kreisen und ausgewählten Gemeinden in Schleswig-Holstein im März 2016
(Vorläufige Ergebnisse)**

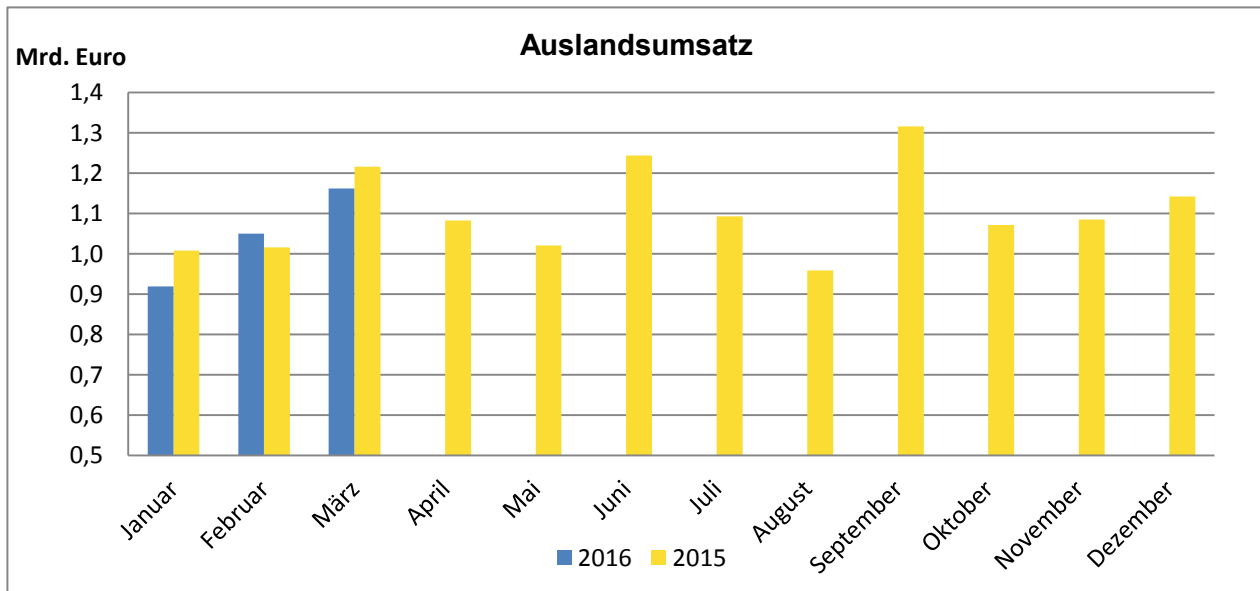
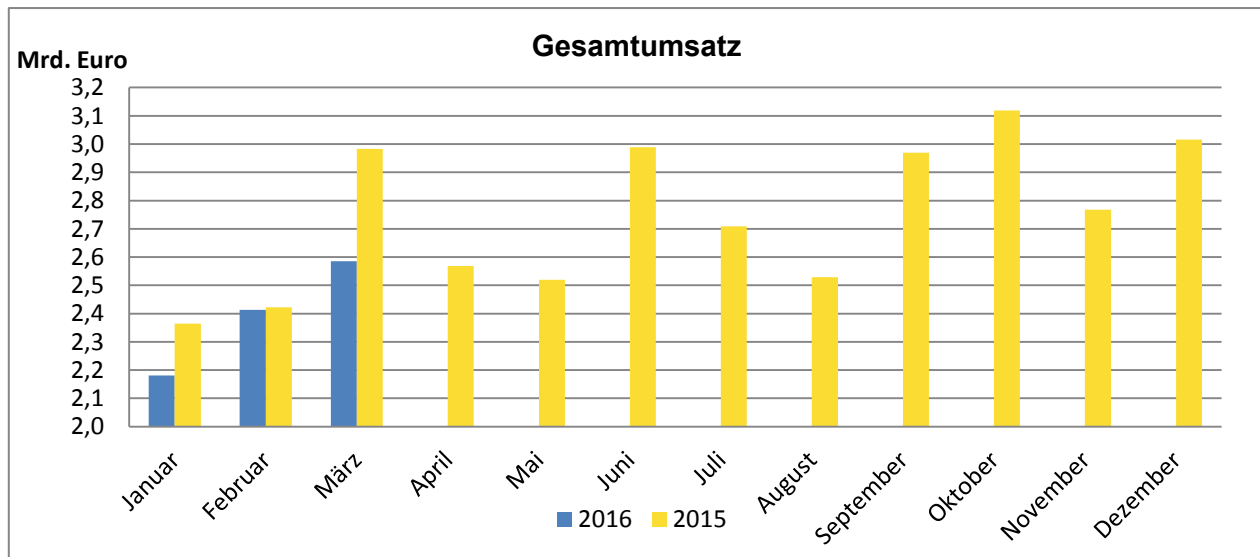
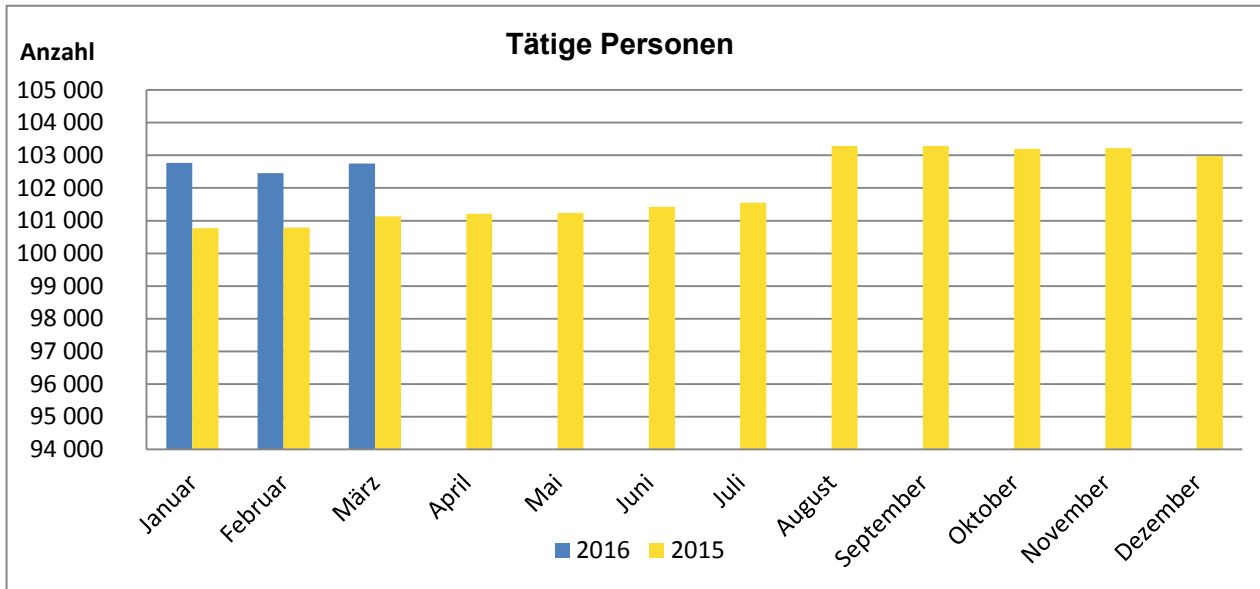
Kreise Gemeinden	Betriebe	Tätige Personen	Geleistete Arbeits- stunden	Bruttoent- gelte	Umsatz			
					Insgesamt	Ausland	Exportquote	Eurozone
					Anzahl	1 000 Std.	1 000 Euro	%
01 Flensburg, Stadt	18	4 196	578	15 221	74 794	39 241	52,5	.
02 Kiel, Landeshauptstadt	37	9 482	1 261	43 841	197 922	150 747	76,2	35 881
03 Lübeck, Hansestadt	45	12 322	1 849	53 313	292 751	159 734	54,6	46 691
04 Neumünster, Stadt	19	3 413	440	13 503	62 595	28 233	45,1	.
51 Dithmarschen	28	5 004	684	19 923	280 057	104 093	37,2	61 634
dar. 51011 Brunsbüttel, Stadt	7	1 939	247	8 115	96 623	61 634	63,8	24 956
51072 Marne, Stadt	5	614	76	1 168	9 472	.	.	.
53 Herzogtum Lauenburg	38	5 276	750	21 741	113 514	47 714	42,0	16 423
dar. 53020 Büchen	8	1 042	154	5 139	24 252	15 984	65,9	4 707
53032 Geesthacht, Stadt	11	1 108	145	3 860	23 037	11 105	48,2	5 978
53116 Schwarzenbek, Stadt	5	1 351	185	7 055	29 606	.	.	.
54 Nordfriesland	20	4 566	672	15 372	252 377	135 786	53,8	.
dar. 54056 Husum, Stadt	8	2 614	386	9 308	213 897	.	.	.
55 Ostholstein	22	4 308	594	14 633	82 267	22 273	27,1	12 554
56 Pinneberg	78	13 234	1 770	54 611	295 885	88 277	29,8	45 437
dar. 56015 Elmshorn, Stadt	12	2 343	304	9 581	30 560	7 796	25,5	5 256
56039 Pinneberg, Stadt	9	994	134	3 333	16 537	4 875	29,5	2 924
56043 Rellingen	7	871	131	2 859	15 843	1 747	11,0	.
56044 Schenefeld, Stadt	4	1 288	157	4 857	24 450	2 537	10,4	.
56048 Tornesch, Stadt	7	1 623	217	6 110	36 330	18 367	50,6	3 182
56049 Uetersen, Stadt	7	1 663	225	6 831	36 039	24 154	67,0	11 683
56050 Wedel, Stadt	14	2 698	372	16 195	98 908	23 506	23,8	15 795
57 Plön	10	1 654	227	5 374	31 299	14 176	45,3	.
58 Rendsburg-Eckernförde	35	5 660	789	19 914	150 486	78 924	52,4	28 700
dar. 58135 Rendsburg, Stadt	7	1 203	167	4 312	35 610	.	.	381
59 Schleswig-Flensburg	21	3 195	428	8 702	71 755	18 552	25,9	13 917
60 Segeberg	67	12 326	1 711	55 159	322 891	128 104	39,7	64 869
dar. 60039 Henstedt-Ulzburg	8	718	99	2 857	19 751	9 158	46,4	4 890
60044 Kaltenkirchen, Stadt	11	1 425	212	4 488	56 823	23 904	42,1	10 260
60063 Norderstedt, Stadt	27	7 202	1 010	38 446	189 602	85 242	45,0	43 178
60092 Wahlstedt, Stadt	6	1 631	196	5 146	19 720	2 508	12,7	1 323
61 Steinburg	26	4 507	613	16 372	107 972	37 644	34,9	16 890
dar. 61046 Itzehoe, Stadt	8	1 242	170	5 028	25 273	12 321	48,8	3 281
62 Stormarn	70	13 604	1 920	55 248	249 080	108 517	43,6	51 928
dar. 62001 Ahrensburg, Stadt	13	2 539	336	10 997	53 416	19 698	36,9	9 601
62004 Bad Oldesloe, Stadt	6	2 560	391	10 220	34 105	19 869	58,3	13 536
62006 Bargteheide, Stadt	5	1 126	146	4 669	40 321	.	.	.
62009 Barsbüttel	6	563	78	2 389	8 213	2 860	34,8	1 528
62018 Glinde, Stadt	8	1 531	190	7 024	28 284	11 628	41,1	4 217
62060 Reinbek, Stadt	13	2 306	357	10 881	41 255	11 737	28,4	4 883
62082 Trittau	6	736	79	2 126	10 852	7 468	68,8	3 505
Schleswig-Holstein	534	102 747	14 288	412 925	2 585 647	1 162 015	44,9	509 318

6. Betriebe, Tätige Personen, geleistete Arbeitsstunden, Bruttoentgelte und Umsatz im Verarbeitenden Gewerbe sowie im Bergbau und Gewinnung von Steinen und Erden in Schleswig-Holstein von 2007 bis 2016 (Aktuelles Jahr = Vorläufige Ergebnisse)

Jahr Monat	Betriebe	Tätige Personen	Geleistete Arbeits- stunden	Brutto- entgelte	Umsatz			
					insgesamt	Ausland	Exportquote	Eurozone
	Anzahl ¹	1 000 Std.	1 000 Euro		%	1 000 Euro		
2007	541	105 454	169 337	4 156 308	29 822 883	12 718 627	42,6	6 125 717
2008	562	107 381	172 407	4 299 245	30 929 851	13 060 898	42,2	5 948 446
2009	529	101 440	160 833	4 128 139	26 754 530	11 912 933	44,5	6 134 164
2010	523	98 424	159 915	4 092 841	28 750 317	12 163 461	42,3	5 985 413
2011	524	99 921	161 293	4 220 435	31 450 652	12 932 320	41,1	5 571 588
2012	527	100 924	162 345	4 364 902	32 713 975	13 479 234	41,2	5 756 120
2013	534	101 973	162 861	4 542 016	33 622 399	14 079 355	41,9	6 204 319
2014	527	101 748	163 901	4 715 679	35 243 361	14 993 937	42,5	6 280 292
2015	527	103 286	165 389	4 869 183	32 954 324	13 252 289	40,2	5 403 868
2014 Januar	536	101 219	13 997	362 248	2 715 233	1 158 317	42,7	526 488
Februar	538	100 961	13 624	361 757	2 622 326	1 085 973	41,4	455 638
März	536	101 013	13 891	379 465	3 229 261	1 507 265	46,7	549 092
April	532	100 880	13 484	400 091	2 613 969	1 073 000	41,0	496 535
Mai	532	100 673	13 340	408 975	2 724 816	1 198 071	44,0	553 533
Juni	532	100 548	13 459	413 471	3 519 998	1 940 436	55,1	556 499
Juli	530	100 722	13 738	375 782	2 826 614	1 146 473	40,6	523 744
August	528	101 612	13 163	371 185	2 649 321	1 088 470	41,1	431 480
September	527	101 748	14 082	380 364	3 439 874	1 151 441	33,5	486 744
Oktober	527	101 569	14 220	374 988	3 021 102	1 220 101	40,4	574 437
November	526	101 384	14 062	482 732	2 913 549	1 179 997	40,5	520 645
Dezember	526	100 982	12 840	404 621	2 967 297	1 244 394	41,9	605 457
2015 Januar	526	100 771	13 746	373 945	2 364 422	1 008 312	42,6	493 174
Februar	530	100 794	13 567	370 209	2 421 814	1 015 773	41,9	475 976
März	530	101 133	14 203	392 423	2 983 089	1 215 952	40,8	504 702
April	530	101 215	13 477	411 313	2 568 682	1 082 514	42,1	434 016
Mai	530	101 238	12 870	402 659	2 520 047	1 020 765	40,5	386 402
Juni	529	101 424	14 279	428 890	2 988 184	1 244 082	41,6	537 903
Juli	528	101 552	14 029	385 032	2 708 478	1 092 749	40,3	439 280
August	527	103 287	13 096	387 736	2 528 626	958 684	37,9	396 641
September	527	103 286	14 207	399 439	2 968 930	1 315 655	44,3	453 123
Oktober	527	103 197	14 378	403 133	3 119 124	1 071 227	34,3	444 583
November	526	103 216	14 519	501 245	2 767 427	1 084 755	39,2	422 487
Dezember	526	102 973	13 019	413 159	3 015 500	1 141 822	37,9	415 583
2016 Januar	530	102 771	13 894	405 668	2 181 005	919 038	42,1	424 564
Februar	534	102 456	14 308	393 876	2 413 070	1 049 965	43,5	479 899
März	534	102 747	14 288	412 925	2 585 647	1 162 015	44,9	509 318

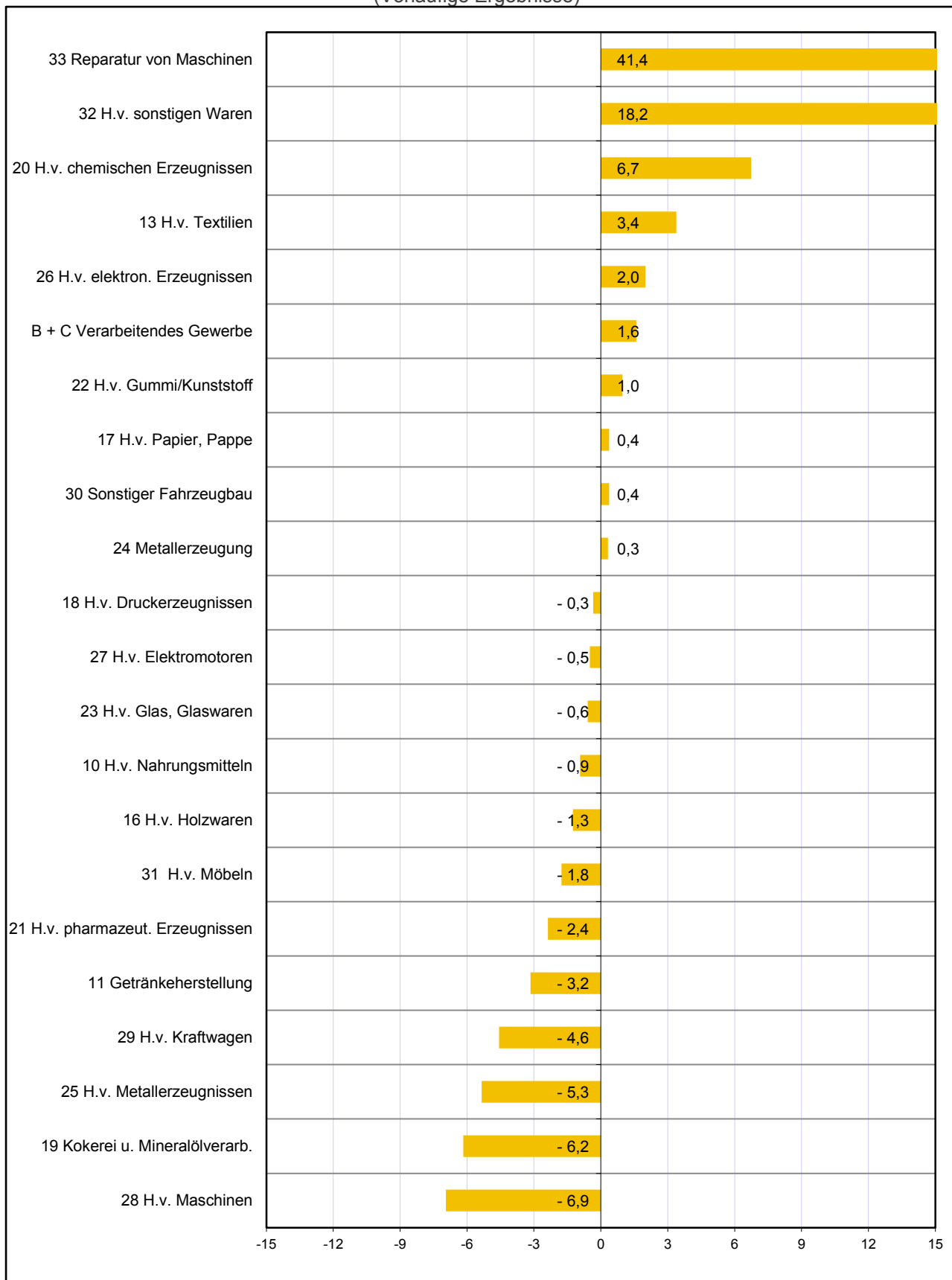
¹ Für die Jahre gilt der Stand Ende September; für die Monate der Stand am Ende des Monats

Grafik 1: Tätige Personen, Gesamtumsatz und Auslandsumsatz der Betriebe im Verarbeitenden Gewerbe sowie Bergbau und Gewinnung von Steinen und Erden in Schleswig-Holstein nach Monaten 2015 und 2016
(Aktuelles Jahr = Vorläufige Ergebnisse)



Grafik 2: Tätige Personen der Betriebe im Verarbeitenden Gewerbe sowie Bergbau und Gewinnung von Steinen und Erden in Schleswig-Holstein im März 2016

Veränderung in ausgewählten Wirtschaftszweigen gegenüber dem Vorjahresmonat in %
(Vorläufige Ergebnisse)



Grafik 3: Umsatz der Betriebe im Verarbeitenden Gewerbe sowie Bergbau und Gewinnung von Steinen und Erden in Schleswig-Holstein im März 2016
 Veränderung in ausgewählten Wirtschaftszweigen gegenüber dem Vorjahresmonat in %
 (Vorläufige Ergebnisse)

