

STATISTISCHE BERICHTE

Kennziffer: A II 1 - j 11 SH

Eheschließungen, Geborene und Gestorbene in Schleswig-Holstein

2011

Korrektur

Herausgegeben am: 6. April 2016



Impressum

Statistische Berichte

Herausgeber:

Statistisches Amt für Hamburg und Schleswig-Holstein

– Anstalt des öffentlichen Rechts –

Steckelhörn 12
20457 Hamburg

Auskunft zu dieser Veröffentlichung:

Isolde Schlüter

Telefon: 040 42831-1754

E-Mail: isolde.schlueter@statistik-nord.de

Auskunftsdienst:

E-Mail: info@statistik-nord.de

Auskünfte: 040 42831-1766

0431 6895-9393

Internet: www.statistik-nord.de

© Statistisches Amt für Hamburg und Schleswig-Holstein, Hamburg 2016

Auszugsweise Vervielfältigung und Verbreitung mit Quellenangabe gestattet.

Sofern in den Produkten auf das Vorhandensein von Copyrightrechten Dritter hingewiesen wird, sind die in deren Produkten ausgewiesenen Copyrightbestimmungen zu wahren. Alle übrigen Rechte bleiben vorbehalten.

Zeichenerklärung:

0	weniger als die Hälfte von 1 in der letzten besetzten Stelle, jedoch mehr als nichts
–	nichts vorhanden (genau Null)
...	Angabe fällt später an
·	Zahlenwert unbekannt oder geheim zu halten
×	Tabellenfach gesperrt, weil Aussage nicht sinnvoll
a. n. g.	anderweitig nicht genannt
u. dgl.	und dergleichen
()	Zahlenwert mit eingeschränkter Aussagefähigkeit
/	Zahlenwert nicht sicher genug

Rechtsgrundlage

Gesetz über die Statistik der Bevölkerungsbewegung und die Fortschreibung des Bevölkerungsbestandes in der Fassung vom 20. April 2013 (BGBl. I S. 826).

Hinweis

Bevölkerungszahlen nach dem 9. Mai 2011 werden durch Fortschreibung des festgestellten Zensusergebnisses vom 9. Mai 2011 mit den Zu- und Fortzügen (Statistik der räumlichen Bevölkerungsbewegung), den Geburten und Sterbefällen (Statistik der natürlichen Bevölkerungsbewegung) sowie den Familienstandsänderungen und Staatsangehörigkeitswechseln ermittelt.

Basis der vorliegenden Fortschreibung sind für die Bevölkerungsfortschreibung bezüglich demografischer Merkmale optimierte Ausgangsdaten aus dem Zensus 2011.

Inhaltsverzeichnis

Tabellen		Seite
1.	Eheschließungen, Geborene, Gestorbene 2011 und 2010 – Übersicht –	5
2.	Eheschließungen, Geborene, Gestorbene 2011 nach Monaten	6
3.	Eheschließungen, Geborene, Gestorbene 2011	7
3.1	Bevölkerung insgesamt	7
3.1.1	Grundzahlen	7
3.1.2	Verhältniszahlen	7
3.2	Ausländische Bevölkerung	8
3.2.1	Grundzahlen	8
3.2.2	Verhältniszahlen	8
4.	Eheschließungen 2011 nach Geschlecht, Alter und Familienstand	9
5.	Eheschließungen 2011 nach dem vorhergehenden Familienstand der Eheschließenden	10
6.	Eheschließungen 2011 nach der Staatsangehörigkeit der Eheschließenden	10
7.	Lebendgeborene 2011 nach Staatsangehörigkeit der Eltern	11
8.	Altersspezifische Geburtenziffern 2001 – 2011	12
9.	Gestorbene 2011 nach Alter und Familienstand	13
10.	Säuglingssterblichkeit in Schleswig-Holstein und im Bundesgebiet 1976 - 2011	14
11.	Eheschließungen, Geborene, Gestorbene 1976 – 2011	15
11.1	Bevölkerung insgesamt	15
11.1.1	Grundzahlen	15
11.1.2	Verhältniszahlen	16
11.2	Ausländische Bevölkerung	17
11.2.1	Grundzahlen	17
11.2.2	Verhältniszahlen	18

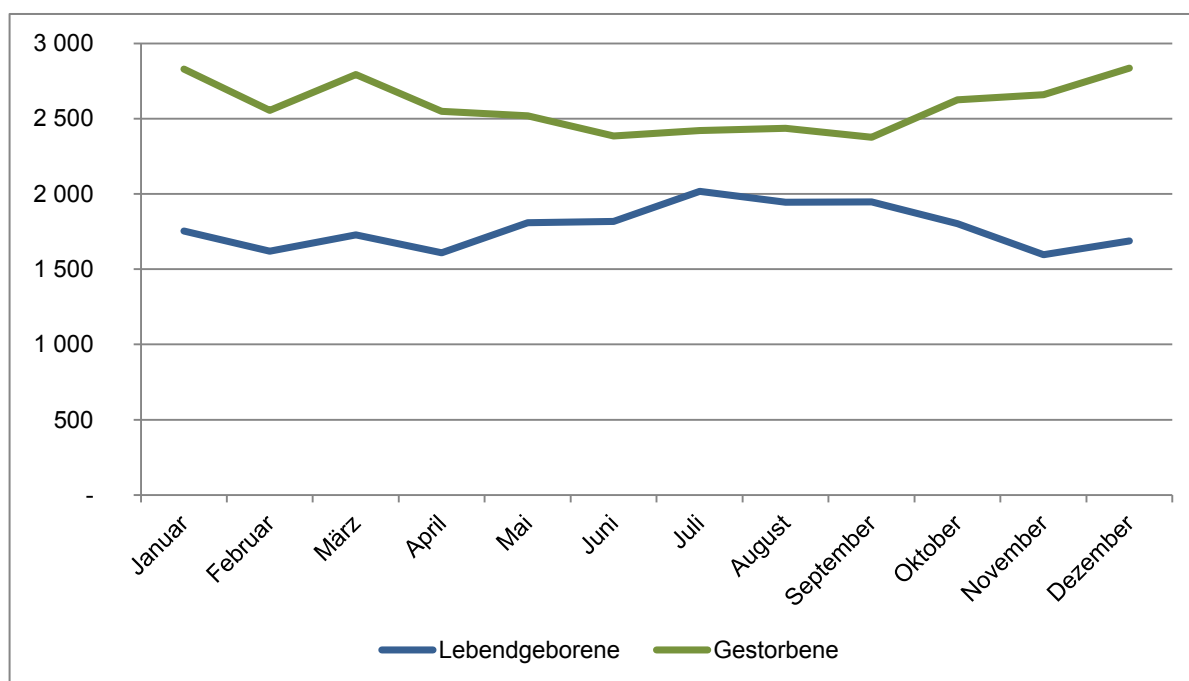
**1. Eheschließungen, Geborene, Gestorbene 2010 und 2011
- Übersicht -**

Merkmal	2010		2011		Veränderungen	
	Anzahl	je 1 000 Einwohner	Anzahl	je 1 000 Einwohner	absolut	%
Eheschließungen	16 456	5,8	16 019	5,7	- 437	- 2,7
Lebendgeborene	22 578	8,0	21 331	7,6	- 1 247	- 5,5
Gestorbene	31 201	11,0	30 981	11,1	- 220	- 0,7
Überschuss der Geborenen oder Gestorbenen (-)	- 8 623	- 3,0	- 9 650	- 3,4	x	x

2. Eheschließungen, Geborene, Gestorbene 2011 nach Monaten

Monat	Eheschließungen	Lebendgeborene			Totgeborene	Gestorbene		
		insgesamt	davon			insgesamt	insgesamt	davon
			männlich	weiblich	männlich			weiblich
Januar	318	1 753	895	858	3	2 829	1 396	1 433
Februar	440	1 619	833	786	7	2 555	1 221	1 334
März	588	1 727	856	871	3	2 793	1 326	1 467
April	1 019	1 610	817	793	3	2 548	1 215	1 333
Mai	1 786	1 809	901	908	3	2 518	1 211	1 307
Juni	2 032	1 818	980	838	10	2 384	1 119	1 265
Juli	2 212	2 018	1 039	979	7	2 422	1 185	1 237
August	2 186	1 944	966	978	12	2 436	1 107	1 329
September	1 881	1 946	956	990	5	2 376	1 137	1 239
Oktober	984	1 803	942	861	4	2 625	1 283	1 342
November	1 094	1 597	832	765	5	2 660	1 270	1 390
Dezember	1 479	1 687	851	836	5	2 835	1 317	1 518
Insgesamt	16 019	21 331	10 868	10 463	67	30 981	14 787	16 194

Lebendgeborene und Gestorbene in Schleswig-Holstein im Jahresverlauf 2011



3. Eheschließungen, Geborene, Gestorbene 2011

3.1 Bevölkerung insgesamt

3.1.1 Grundzahlen

KREISFREIE STÄDTE Kreise	Eheschließungen	Lebendgeborene		Totgeborene	Gestorbene			Überschuss der Geborenen oder Gestorbenen (-)
		insgesamt	Eltern nicht miteinander verheiratet		insgesamt	im ersten Lebensjahr	in den ersten 7 Lebenstagen	
FLENSBURG	545	763	357	4	952	4	2	- 189
KIEL	1 062	2 202	933	7	2 318	6	4	- 116
LÜBECK	1 014	1 677	676	7	2 697	11	5	- 1 020
NEUMÜNSTER	353	606	254	2	921	4	2	- 315
KREISFREIE STÄDTE zusammen	2 974	5 248	2 220	20	6 888	25	13	- 1 640
Dithmarschen	747	948	402	4	1 714	1	1	- 766
Herzogtum Lauenburg	864	1 344	499	6	1 972	5	2	- 628
Nordfriesland	2 240	1 122	431	6	1 842	5	2	- 720
Ostholstein	1 458	1 304	498	4	2 486	1	-	- 1 182
Pinneberg	1 741	2 337	663	9	3 061	12	5	- 724
Plön	705	815	282	1	1 498	1	1	- 683
Rendsburg-Eckernförde	1 288	1 961	656	2	2 989	5	4	- 1 028
Schleswig-Flensburg	1 094	1 423	542	3	2 181	7	5	- 758
Segeberg	1 106	2 006	646	-	2 469	3	3	- 463
Steinburg	558	938	347	7	1 480	-	-	- 542
Stormarn	1 244	1 885	569	5	2 401	4	3	- 516
Kreise zusammen	13 045	16 083	5 535	47	24 093	44	26	- 8 010
Insgesamt	16 019	21 331	7 755	67	30 981	69	39	- 9 650

3.1.2 Verhältniszahlen

KREISFREIE STÄDTE Kreise	Durchschnittliche Bevölkerung ¹	Eheschließungen	Lebendgeborene	Gestorbene	Überschuss der Geborenen oder Gestorbenen (-)	Lebendgeborene nicht miteinander verheirateter Eltern	Gestorbene	
							im ersten Lebensjahr	in den ersten 7 Lebenstagen
		je 1 000 Einwohner				je 1 000 Lebendgeborene		
FLENSBURG	82 504	6,6	9,2	11,5	-2,3	468	5,2	2,6
KIEL	236 552	4,5	9,3	9,8	-0,5	424	2,7	1,8
LÜBECK	210 502	4,8	8,0	12,8	-4,8	403	6,6	3,0
NEUMÜNSTER	77 238	4,6	7,8	11,9	-4,1	419	6,6	3,3
KREISFREIE STÄDTE zusammen	606 796	4,9	8,6	11,4	-2,7	423	4,8	2,5
Dithmarschen	133 838	5,6	7,1	12,8	-5,7	424	1,1	1,1
Herzogtum Lauenburg	187 118	4,6	7,2	10,5	-3,4	371	3,7	1,5
Nordfriesland	163 278	13,7	6,9	11,3	-4,4	384	4,5	1,8
Ostholstein	198 303	7,4	6,6	12,5	-6,0	382	0,8	0,0
Pinneberg	296 590	5,9	7,9	10,3	-2,4	284	5,1	2,1
Plön	127 620	5,5	6,4	11,7	-5,4	346	1,2	1,2
Rendsburg-Eckernförde	269 205	4,8	7,3	11,1	-3,8	335	2,5	2,0
Schleswig-Flensburg	196 015	5,6	7,3	11,1	-3,9	381	4,9	3,5
Segeberg	260 815	4,2	7,7	9,5	-1,8	322	1,5	1,5
Steinburg	130 850	4,3	7,2	11,3	-4,1	370	0,0	0,0
Stormarn	230 776	5,4	8,2	10,4	-2,2	302	2,1	1,6
Kreise zusammen	2 194 405	5,9	7,3	11,0	-3,7	344	2,7	1,6
Insgesamt	2 801 200	5,7	7,6	11,1	-3,4	364	3,2	1,8

¹ Bevölkerungsfortschreibung auf Basis des Zensus 2011

noch 3. Eheschließungen, Geborene, Gestorbene 2011
3.2 Ausländische Bevölkerung

3.2.1 Grundzahlen

KREISFREIE STÄDTE Kreise	Eheschließungen	Lebendgeborene		Totgeborene	Gestorbene			Überschuss der Geborenen oder Gestorbenen (-)
		insgesamt	Eltern nicht miteinander verheiratet		insgesamt	im ersten Lebensjahr	in den ersten 7 Lebenstagen	
FLENSBURG	1	29	9	-	21	-	-	8
KIEL	7	93	38	-	55	1	1	38
LÜBECK	5	51	19	-	68	-	-	- 17
NEUMÜNSTER	4	28	21	-	25	-	-	3
KREISFREIE STÄDTE zusammen	17	201	87	-	169	1	1	32
Dithmarschen	-	15	8	-	12	-	-	3
Herzogtum Lauenburg	10	21	8	-	27	-	-	- 6
Nordfriesland	12	31	11	-	21	1	1	10
Ostholstein	1	21	8	2	31	1	-	- 10
Pinneberg	18	94	29	2	61	-	-	33
Plön	1	17	5	-	15	-	-	2
Rendsburg-Eckernförde	5	28	12	1	30	-	-	- 2
Schleswig-Flensburg	1	25	10	-	29	-	-	- 4
Segeberg	4	36	12	-	32	2	2	4
Steinburg	3	18	8	-	19	-	-	- 1
Stormarn	6	35	10	-	50	-	-	- 15
Kreise zusammen	61	341	121	5	327	4	3	14
Insgesamt	78	542	208	5	496	5	4	46

3.2.2 Verhältniszahlen

KREISFREIE STÄDTE Kreise	Durchschnittliche Bevölkerung ¹	Eheschließungen	Lebendgeborene	Gestorbene	Überschuss der Geborenen oder Gestorbenen (-)	Lebendgeborene nicht miteinander verheirateter Eltern	Gestorbene	
							im ersten Lebensjahr	in den ersten 7 Lebenstagen
							je 1 000 Einwohner	
FLENSBURG	5 132	0,2	5,7	4,1	1,6	310	0,0	0,0
KIEL	16 821	0,4	5,5	3,3	2,3	409	10,8	10,8
LÜBECK	13 187	0,4	3,9	5,2	-1,3	373	0,0	0,0
NEUMÜNSTER	4 666	0,9	6,0	5,4	0,6	750	0,0	0,0
KREISFREIE STÄDTE zusammen	39 806	0,4	5,0	4,2	0,8	433	5,0	5,0
Dithmarschen	3 179	0,0	4,7	3,8	0,9	533	0,0	0,0
Herzogtum Lauenburg	7 651	1,3	2,7	3,5	-0,8	381	0,0	0,0
Nordfriesland	4 999	2,4	6,2	4,2	2,0	355	32,3	32,3
Ostholstein	5 279	0,2	4,0	5,9	-1,9	381	47,6	0,0
Pinneberg	18 791	1,0	5,0	3,2	1,8	309	0,0	0,0
Plön	2 723	0,4	6,2	5,5	0,7	294	0,0	0,0
Rendsburg-Eckernförde	6 268	0,8	4,5	4,8	-0,3	429	0,0	0,0
Schleswig-Flensburg	5 051	0,2	4,9	5,7	-0,8	400	0,0	0,0
Segeberg	11 330	0,4	3,2	2,8	0,4	333	55,6	55,6
Steinburg	3 929	0,8	4,6	4,8	-0,3	444	0,0	0,0
Stormarn	9 066	0,7	3,9	5,5	-1,7	286	0,0	0,0
Kreise zusammen	78 264	0,8	4,4	4,2	0,2	355	11,7	8,8
Insgesamt	118 069	0,7	4,6	4,2	0,4	384	9,2	7,4

¹ Bevölkerungsfortschreibung auf Basis des Zensus 2011

4. Eheschließende 2011 nach Geschlecht, Alter und Familienstand

Alter von ... bis unter ... Jahren	insgesamt		Ledig		Verwitwet		Geschieden	
	männlich	weiblich	männlich	weiblich	männlich	weiblich	männlich	weiblich
unter 25	754	1 715	751	1 693	-	1	3	21
25 - 35	6 179	7 306	5 874	6 673	1	7	304	626
35 - 45	4 529	3 559	3 157	2 034	18	30	1 354	1 495
45 - 55	2 856	2 455	978	613	67	67	1 811	1 775
55 - 65	1 242	791	204	111	124	52	914	628
65 und mehr	459	193	32	17	136	36	291	140
Insgesamt	16 019	16 019	10 996	11 141	346	193	4 677	4 685

5. Eheschließungen 2011 nach dem vorhergehenden Familienstand der Eheschließenden

		Frau			
		insgesamt	Ledig	Verwitwet	Geschieden
Mann					
	Ledig		10 996	9 281	45
Verwitwet		346	58	46	242
Geschieden		4 677	1 802	102	2 773
Insgesamt		16 019	11 141	193	4 685

6. Eheschließungen 2011 nach der Staatsangehörigkeit der Eheschließenden

		Frau		
		insgesamt	Deutsche	Ausländerin
Mann				
	Deutscher		15 524	14 914
Ausländer		495	417	78
Insgesamt		16 019	15 331	688

7. Lebendgeborene 2011 nach Staatsangehörigkeit der Eltern

Merkmal	Mutter		Zusammen
	Deutsch	Ausländisch	
Lebendgeborene verheirateter Eltern zusammen	11 880	1 696 ^a	13 576
davon Vater Deutscher	11 196	1 020	12 216
Vater Ausländer	684	676 ^a	1 360
Lebendgeborene nicht miteinander verheirateter Eltern	7 274	481 ^a	7 755
Lebendgeborene insgesamt	19 154	2 177	21 331

^a einschließlich deutscher Kinder ausländischer Eltern

8. Altersspezifische Geburtenziffern 2001 – 2011

Alter der Mutter ¹	2001	2002	2003	2004	2005	2006	2007	2008	2009	2010	2011
15	0,8	0,7	0,7	1,5	1,6	0,8	1,1	1,7	1,1	0,7	1,1
16	2,9	2,6	3,4	4,9	3,7	3,4	4,0	4,0	3,2	1,9	2,5
17	7,4	8,8	7,5	9,8	8,8	5,5	7,4	7,9	7,7	6,6	7,3
18	14,9	14,0	14,1	16,5	16,2	10,7	13,9	12,4	13,2	8,8	9,8
19	23,3	23,7	23,4	24,7	25,4	20,9	24,4	25,1	22,6	18,4	19,4
20	33,0	31,6	31,5	32,3	30,9	30,5	30,0	29,9	28,1	23,1	25,6
21	41,4	42,2	38,0	40,3	43,3	35,6	40,7	37,4	34,6	31,7	30,6
22	52,8	48,3	44,0	51,1	47,3	41,6	46,1	42,6	41,4	40,0	38,1
23	55,9	58,3	49,1	53,8	53,2	51,4	52,6	53,9	50,4	43,0	44,8
24	65,8	63,9	65,3	66,3	59,3	58,6	59,6	58,4	57,6	52,8	51,9
25	72,5	73,0	67,4	75,2	72,2	64,7	70,1	66,5	67,5	62,5	65,4
26	82,2	75,3	78,1	84,0	83,3	74,1	81,1	79,7	76,4	72,0	76,3
27	88,5	87,5	87,9	87,5	87,0	84,0	91,9	85,2	83,4	83,4	87,1
28	96,9	96,7	87,7	96,9	94,0	90,8	93,2	89,6	93,4	94,8	91,3
29	98,3	97,2	96,4	97,6	97,3	95,6	101,3	97,1	98,4	97,1	98,9
30	99,5	93,7	97,2	100,8	94,5	97,5	103,5	97,9	100,9	102,3	101,6
31	100,2	94,9	94,9	95,1	95,2	92,1	98,7	102,2	98,2	109,4	105,0
32	87,9	88,6	91,1	85,9	85,7	94,7	92,0	96,2	95,9	100,9	88,6
33	82,2	84,3	81,3	79,4	82,4	87,9	83,2	89,2	85,9	93,7	84,1
34	69,8	69,4	73,2	69,9	66,8	75,5	71,8	79,7	77,4	86,5	82,9
35	61,3	60,1	64,6	59,8	59,5	65,3	63,6	70,6	61,9	77,7	71,2
36	48,8	50,8	50,6	48,3	47,1	54,7	54,5	52,7	53,6	64,5	59,7
37	38,6	39,3	39,4	37,9	35,7	41,7	41,6	42,5	43,5	50,2	46,6
38	27,2	30,4	30,4	27,8	30,0	33,3	31,5	29,6	33,0	41,1	35,1
39	17,9	20,2	22,5	20,2	19,8	26,0	23,3	25,1	24,5	30,6	26,9
40	15,5	14,9	16,2	13,2	13,5	18,7	16,0	17,9	17,6	23,4	19,3
41	8,5	8,3	10,0	8,7	8,9	11,3	9,5	12,2	10,5	14,4	11,6
42	4,9	6,3	5,7	4,3	4,9	6,7	6,5	5,5	6,3	9,1	6,6
43	3,5	3,7	3,8	2,6	2,9	4,5	3,6	3,5	4,3	5,1	3,2
44	1,4	1,7	2,0	1,1	1,4	2,2	1,7	1,8	1,9	2,4	1,4
Zusammen- gefasste Geburten- ziffer ²	1 403,6	1 390,2	1 377,5	1 397,4	1 371,8	1 380,3	1 418,4	1 418,0	1 394,4	1 448,1	1 393,9
Allgemeine Fruchtbar- keitsziffer ³	47	45	44	44	44	42	42	43	43	42	43

¹ Differenz zwischen Geburtsjahr des Kindes und Geburtsjahr der Mutter

² Zahl der Kinder, die 1 000 heute 15- bis einschließlich 44-jährige Frauen im Laufe ihres Lebens lebend zur Welt bringen würden.

³ Lebendgeborene insgesamt (ohne Rücksicht auf das Alter der Mutter)
je 1 000 Frauen im Alter von 15 bis einschließlich 44 Jahre

9. Gestorbene 2011 nach Alter und Familienstand

Männlich

Alter von ... bis unter ... Jahren	Gestorbene insgesamt	davon			
		ledig	verheiratet	verwitwet	geschieden
unter 1	41	41	-	-	-
1 - 5	11	11	-	-	-
5 - 10	7	7	-	-	-
10 - 20	37	37	-	-	-
20 - 45	396	245	100	2	49
45 - 65	2 650	653	1 312	90	595
65 und mehr	11 645	753	7 075	2 936	881
Insgesamt	14 787	1 747	8 487	3 028	1 525

Weiblich

Alter von ... bis unter ... Jahren	Gestorbene insgesamt	davon			
		ledig	verheiratet	verwitwet	geschieden
unter 1	28	28	-	-	-
1 - 5	5	5	-	-	-
5 - 10	5	5	-	-	-
10 - 20	18	18	-	-	-
20 - 45	218	88	106	-	24
45 - 65	1 538	173	852	183	330
65 und mehr	14 382	910	2 819	9 600	1 053
Insgesamt	16 194	1 227	3 777	9 783	1 407

Insgesamt

Alter von ... bis unter ... Jahren	Gestorbene insgesamt	davon			
		ledig	verheiratet	verwitwet	geschieden
unter 1	69	69	-	-	-
1 - 5	16	16	-	-	-
5 - 10	12	12	-	-	-
10 - 20	55	55	-	-	-
20 - 45	614	333	206	2	73
45 - 65	4 188	826	2 164	273	925
65 und mehr	26 027	1 663	9 894	12 536	1 934
Insgesamt	30 981	2 974	12 264	12 811	2 932

10. Säuglingssterblichkeit in Schleswig-Holstein und im Bundesgebiet 1976 – 2011

Jahr	Schleswig-Holstein		Bundesgebiet	
	Im ersten Lebensjahr gestorbene Säuglinge			
	Anzahl	je 1 000 Lebendgeborene ¹	Anzahl	je 1 000 Lebendgeborene ¹
1976	404	16,3	10 506	17,4
77	315	13,3	9 022	15,4
78	340	14,6	8 482	14,7
79	296	12,9	7 855	13,6
1980	281	11,5	7 821	12,7
81	278	11,3	7 257	11,6
82	253	10,3	6 782	10,9
83	231	9,8	6 099	10,3
84	212	9,2	5 633	9,6
1985	192	8,3	5 244	8,9
86	192	7,8	5 355	8,6
87	187	7,2	5 318	8,3
88	185	6,8	5 080	7,6
89	183	6,7	5 074	7,5
1990	197	6,8	5 076	7,1
91	210	7,3	5 711	6,7
92	164	5,7	4 992	6,1
93	145	5,1	4 665	5,9
94	139	5,0	4 309	5,6
1995	126	4,6	4 053	5,3
96	141	4,9	3 962	5,0
97	141	4,9	3 951	4,9
98	127	4,6	3 666	4,7
99	98	3,6	3 496	4,5
2000	113	4,2	3 362	4,4
01	121	4,7	3 163	4,3
02	107	4,3	3 036	4,2
03	97	4,0	2 991	4,3
04	99	4,1	2 918	4,1
2005	96	4,2	2 696	3,9
06	72	3,2	2 579	3,8
07	95	4,1	2 656	3,9
08	73	3,2	2 414	3,5
09	62	2,8	2 334	3,5
2010	85	3,8	2 322	3,4
11	69	3,2	2 408	3,6

¹ unter Berücksichtigung der Geburten in den vorangegangenen 12 Monaten

11. Eheschließungen, Geborene und Gestorbene 1976 – 2011

11.1 Bevölkerung insgesamt

11.1.1 Grundzahlen

Jahr	Ehe-schließungen	Lebengeborene		Totgeborene	Gestorbene	Überschuß der Geborenen oder Gestorbenen (-)
		insgesamt	Eltern nicht miteinander verheiratet			
1976	14 495	24 861	1 688	173	32 185	- 7 324
77	14 316	23 366	1 690	142	31 068	- 7 702
78	12 579	23 185	1 912	139	31 257	- 8 072
79	13 068	22 810	1 927	129	31 400	- 8 590
1980	13 460	24 545	2 268	119	31 278	- 6 733
81	13 873	24 650	2 455	130	31 927	- 7 277
82	14 416	24 481	2 575	112	31 601	- 7 120
83	14 840	23 470	2 591	116	31 017	- 7 547
84	15 045	22 958	2 687	113	30 778	- 7 820
1985	15 042	23 099	2 865	96	31 330	- 8 231
86	15 631	24 693	2 976	105	21 973	- 8 569
87	16 464	25 956	3 190	104	30 885	- 4 929
88	17 273	27 310	3 559	109	30 424	- 3 114
89	17 238	27 377	3 679	102	30 546	- 3 169
1990	18 530	29 046	4 084	94	31 461	- 2 415
91	18 258	28 935	4 172	102	31 202	- 2 267
92	18 897	28 757	4 300	83	30 299	- 1 542
93	18 451	28 632	4 331	88	31 223	- 2 591
94	18 295	27 542	4 473	113	30 766	- 3 224
1995	17 671	27 430	4 687	136	31 288	- 3 858
96	17 832	28 766	5 323	124	31 314	- 2 548
97	17 828	29 080	5 449	119	30 274	- 1 194
98	17 949	27 729	5 786	111	30 042	- 2 313
99	18 396	27 351	6 356	115	30 110	- 2 759
2000	17 849	26 920	6 780	114	29 821	- 2 901
01	16 773	25 681	6 746	106	29 667	- 3 986
02	17 037	24 915	6 859	94	29 903	- 4 988
03	16 985	24 215	6 772	96	30 543	- 6 328
04	17 514	24 090	7 079	75	29 829	- 5 739
2005	17 131	23 027	6 857	80	29 669	- 6 642
6	16 263	22 686	7 182	80	29 815	- 7 129
07	16 451	22 961	7 321	70	29 934	- 6 973
08	16 590	22 678	7 655	83	30 719	- 8 041
09	16 345	21 923	7 624	68	31 014	- 9 091
2010	16 456	22 578	8 012	65	31 201	- 8 623
11	16 019	21 331	7 755	67	30 981	- 9 650

noch 11. Eheschließungen, Geborene und Gestorbene 1976 – 2011

11.1 Bevölkerung insgesamt

11.1.2 Verhältniszahlen

Jahr	Lebendgeborene	Gestorbene	Überschuß der Geborenen oder Gestorbenen (-)	Lebendgeborene nicht miteinander verheirateter Eltern
	je 1 000 Einwohner			je 1 000 Lebendgeborene
1976	9,6	12,4	-2,8	67,9
77	9,0	12,0	-3,0	72,3
78	9,0	12,1	-3,1	82,5
79	8,8	12,1	-3,3	84,5
1980	9,4	12,0	-2,6	92,4
81	9,4	12,2	-2,8	99,6
82	9,3	12,1	-2,7	105,2
83	9,0	11,8	-2,9	110,4
84	8,8	11,7	-3,0	117,0
1985	8,8	12,0	-3,1	124,0
86	9,4	11,9	-2,4	120,5
87	10,2	12,1	-1,9	122,9
88	10,6	11,9	-1,2	130,3
89	10,6	11,9	-1,2	134,4
1990	11,1	12,0	-0,9	140,6
91	11,0	11,8	-0,9	144,2
92	10,8	11,4	-0,6	149,5
93	10,7	11,6	-1,0	151,3
94	10,2	11,4	-1,2	162,4
1995	10,1	11,5	-1,4	170,9
96	10,5	11,4	-0,9	185,0
97	10,5	11,0	-0,4	187,4
98	10,0	11,4	-0,8	208,7
99	9,8	10,8	-1,0	232,4
2000	9,7	10,7	-1,0	251,9
01	9,2	10,6	-1,4	262,7
02	8,9	10,6	-1,8	275,3
03	8,6	10,8	-2,2	279,7
04	8,5	10,6	-2,0	293,9
2005	8,1	10,5	-2,3	297,8
6	8,0	10,5	-2,5	316,6
07	8,1	10,6	-2,5	318,8
08	8,0	10,8	-2,8	337,6
09	7,7	11,0	-3,2	347,8
2010	8,0	11,0	-3,0	354,9
11	7,6	11,1	-3,4	363,6

noch 11. Eheschließungen, Geborene und Gestorbene 1976 - 2011
11.2 Ausländische Bevölkerung

11.2.1 Grundzahlen

Jahr	Eheschließungen ¹	Lebengeborene ²		Totgeborene	Gestorbene	Überschuß der Geborenen oder Gestorbenen (-)
		insgesamt	Eltern nicht miteinander verheiratet			
1976	.	1 734	76	15	186	1 548
77	35	1 437	52	7	161	1 276
78	35	1 331	63	6	179	1 152
79	37	1 313	62	9	197	1 116
1980	31	1 368	67	9	168	1 200
81	36	1 474	85	19	160	1 314
82	68	1 386	101	12	205	1 181
83	46	1 175	98	7	153	1 022
84	48	967	83	5	171	796
1985	45	932	70	6	150	782
86	54	956	79	4	250	1 851
87	60	1 125	108	7	170	955
88	88	1 182	109	4	185	997
89	98	1 393	149	6	206	1 187
1990	86	1 512	169	8	199	1 313
91	85	1 572	172	9	215	1 357
92	113	1 712	167	9	234	1 478
93	119	1 789	192	12	230	1 559
94	127	1 745	200	16	264	1 481
1995	147	1 791	195	17	274	1 517
96	203	1 898	240	12	306	1 592
97	218	2 104	255	13	309	1 795
98	209	1 919	226	10	308	1 611
99	186	1 831	273	14	310	1 521
2000	234	1 046	231	6	296	750
01	204	847	178	13	331	516
02	212	824	204	9	367	457
03	178	776	216	14	467	309
04	144	678	200	7	331	347
2005	139	561	182	3	352	209
6	129	553	190	5	417	136
07	117	528	203	6	438	90
08	125	521	170	2	491	30
09	113	505	180	2	632	- 127
2010	94	559	228	1	547	12
11	78	542	208	5	496	46

¹ beide Partner ausländischer Staatsangehörigkeit

² ab 1975: beide Elternteile ausländischer Staatsangehörigkeit; bei Geborenen nicht miteinander verheirateter Eltern: Mutter Ausländerin; ab 2000 Staatsangehörigkeit des Kindes ausländisch

noch 11. Eheschließungen, Geborene und Gestorbene 1976 - 2011
11.2 Ausländische Bevölkerung

11.2.2 Verhältniszahlen

Jahr	Lebendgeborene	Gestorbene	Überschuß der Geborenen oder Gestorbenen (-)	Lebendgeborene nicht miteinander verheirateter Eltern
	je 1 000 Einwohner			je 1 000 Lebendgeborene
1976	23,2	2,5	20,7	43,8
77	19,3	2,2	17,1	36,2
78	17,8	2,4	15,4	47,3
79	16,8	2,5	14,3	47,2
1980	15,8	1,9	13,9	49,0
81	15,8	1,7	14,1	57,7
82	14,7	2,2	12,5	72,9
83	12,7	1,7	11,1	83,4
84	11,2	2,0	9,2	85,8
1985	10,9	1,8	9,2	75,1
86	11,0	1,7	9,3	82,6
87	14,6	2,2	12,4	96,0
88	14,5	2,3	12,2	92,2
89	15,3	2,3	13,1	107,0
1990	14,6	1,9	12,7	111,8
91	14,1	1,9	12,2	109,4
92	13,4	1,8	11,6	97,5
93	13,8	1,8	12,0	107,3
94	13,2	2,0	11,2	114,6
1995	12,9	2,0	11,0	108,9
96	13,2	2,1	11,1	126,4
97	14,9	2,2	12,7	121,2
98	12,9	2,1	10,8	117,8
99	12,1	2,0	10,0	149,1
2000	6,8	1,9	4,9	220,8
01	5,6	2,2	3,4	210,2
02	5,4	2,4	3,0	247,6
03	5,1	3,0	2,0	278,4
04	4,5	2,2	2,3	295,0
2005	3,7	2,3	1,4	324,4
6	3,6	2,7	0,9	343,6
07	3,5	2,9	0,6	384,5
08	3,5	3,3	0,2	326,3
09	3,5	4,4	-0,9	356,4
2010	3,9	3,8	0,1	407,9
11	4,6	4,2	0,4	383,8