

STATISTISCHE BERICHTE

Kennziffer: E I 1 - m 12/15 HH

# Verarbeitendes Gewerbe sowie Bergbau und Gewinnung von Steinen und Erden in Hamburg Dezember 2015

- Vorläufige Ergebnisse -

Herausgegeben am: 22. Februar 2016



## Impressum

### Statistische Berichte

#### Herausgeber:

**Statistisches Amt für Hamburg und Schleswig-Holstein**

– Anstalt des öffentlichen Rechts –

Steckelhörn 12  
20457 Hamburg

#### Auskunft zu dieser Veröffentlichung:

Holger Lycke

Telefon: 0431 6895-9242

E-Mail: [ProduzierendesGewerbe@statistik-nord.de](mailto:ProduzierendesGewerbe@statistik-nord.de)

#### Auskunftsdienst:

E-Mail: [info@statistik-nord.de](mailto:info@statistik-nord.de)

Auskünfte: 040 42831-1766

0431 6895-9393

Internet: [www.statistik-nord.de](http://www.statistik-nord.de)

© Statistisches Amt für Hamburg und Schleswig-Holstein, Hamburg 2016  
Auszugsweise Vervielfältigung und Verbreitung mit Quellenangabe gestattet.

Sofern in den Produkten auf das Vorhandensein von Copyrightrechten Dritter hingewiesen wird, sind die in deren Produkten ausgewiesenen Copyrightbestimmungen zu wahren. Alle übrigen Rechte bleiben vorbehalten.

#### Zeichenerklärung:

0	weniger als die Hälfte von 1 in der letzten besetzten Stelle, jedoch mehr als nichts
–	nichts vorhanden (genau Null)
...	Angabe fällt später an
·	Zahlenwert unbekannt oder geheim zu halten
X	Tabellenfach gesperrt, weil Aussage nicht sinnvoll
a. n. g.	anderweitig nicht genannt
u. dgl.	und dergleichen
H. v.	Herstellung von

## Inhaltsverzeichnis

	Seite
<b>Impressum/Zeichenerklärung</b>	2
<b>Methodische Hinweise</b>	4
<b>Tabellenteil</b>	
1. Betriebe, Tätige Personen, geleistete Arbeitsstunden und Bruttoentgelte im Verarbeitenden Gewerbe sowie Bergbau und Gewinnung von Steinen und Erden in Hamburg im Dezember 2015 nach Wirtschaftszweigen (Vorläufige Ergebnisse)	6
2. Umsatz der Betriebe im Verarbeitenden Gewerbe sowie Bergbau und Gewinnung von Steinen und Erden in Hamburg im Dezember 2015 nach Wirtschaftszweigen (Vorläufige Ergebnisse)	8
3. Tätige Personen und Umsatz der fachlichen Betriebsteile im Verarbeitenden Gewerbe sowie Bergbau und Gewinnung von Steinen und Erden in Hamburg im Dezember 2015 nach Wirtschaftszweigen (Vorläufige Ergebnisse)	10
4. Auftragseingang der fachlichen Betriebsteile in ausgewählten Bereichen des Verarbeitenden Gewerbes sowie Bergbau und Gewinnung von Steinen und Erden in Hamburg im Dezember 2015 (Vorläufige Ergebnisse)	13
5. Betriebe, Tätige Personen, geleistete Arbeitsstunden, Bruttoentgelte und Umsatz im Verarbeitenden Gewerbe sowie Bergbau und Gewinnung von Steinen und Erden in Hamburg 2007 bis 2015 (Aktuelles Jahr = Vorläufige Ergebnisse)	14
<b>Grafiken</b>	
1. Tätige Personen, Gesamtumsatz und Auslandsumsatz der Betriebe im Verarbeitenden Gewerbe sowie Bergbau und Gewinnung von Steinen und Erden in Hamburg nach Monaten 2014 bis 2015 (Aktuelles Jahr = Vorläufige Ergebnisse)	15
2. Tätige Personen der Betriebe im Verarbeitenden Gewerbe sowie Bergbau und Gewinnung von Steinen und Erden in Hamburg im Dezember 2015 - Veränderung in ausgewählten Wirtschaftszweigen gegenüber dem Vorjahresmonat (Vorläufige Ergebnisse)	16
3. Umsatz der Betriebe im Verarbeitenden Gewerbe sowie Bergbau und Gewinnung von Steinen und Erden in Hamburg im Dezember 2015 - Veränderung in ausgewählten Wirtschaftszweigen gegenüber dem Vorjahresmonat (Vorläufige Ergebnisse)	17

## Methodische Hinweise

Ab Berichtsmonat Januar 2009 werden die Ergebnisse des Monatsberichts für Betriebe des Verarbeitenden Gewerbes sowie des Bergbaus und der Gewinnung von Steinen und Erden in der fachlichen Gliederung der „Klassifikation der Wirtschaftszweige, Ausgabe 2008 (WZ 2008)“ nachgewiesen. Mit der Einführung der WZ 2008 wird die Verordnung (EG) Nr. 1893/2006 des Europäischen Parlaments und des Rates vom 20. Dezember 2006 (ABl. Nr. L 393 S. 1) zur Einführung der Statistischen Systematik der Wirtschaftszweige in der Europäischen Gemeinschaft (NACE Rev.2) umgesetzt.

Die Anwendung der neuen Klassifikation hat Auswirkungen auf den Berichtskreis der Statistiken im Produzierenden Gewerbe, weil einige Tätigkeiten innerhalb des Produzierenden Gewerbes umgruppiert, andere zusätzlich aufgenommen oder ausgegliedert wurden. Darüber hinaus erfolgt die Kodierung der Wirtschaftszweige nunmehr nach einem neuen Nummerierungssystem. An der Periodizität der Erhebung und den Erhebungsmerkmalen selbst hat sich im Wesentlichen nichts geändert.

Infolge der strukturellen Veränderungen beim Produzierenden Gewerbe durch den Übergang auf die WZ 2008 zählen jetzt zum Beispiel die Branchen des Verlagsgewerbes und des Recyclings nicht mehr zum Verarbeitenden Gewerbe. Auch innerhalb des Verarbeitenden Gewerbes wurden mit der WZ 2008 erhebliche Anpassungen bei der Zusammensetzung der Wirtschaftszweige vorgenommen. So werden künftig Montage- und Installationsleistungen in eigenständigen Klassen der WZ 2008 nachgewiesen.

Nicht mehr zum Verarbeitenden Gewerbe zählen Betriebe, die schwerpunktmäßig fremdbezogene Waren oder Dienstleistungen in eigenem Namen bzw. im Namen des Unternehmens/ der Unternehmensgruppe, zu dem/der sie gehören, verkaufen (Converter). Diese Einheiten werden künftig in der Regel dem Handel oder den Dienstleistungen zugerechnet.

Neben den Angaben für die Wirtschaftszweig-gliederungen der WZ 2008 werden auch Ergebnisse für die Hauptgruppen „Vorleistungsgüter, Investitionsgüter, Gebrauchsgüter, Verbrauchsgüter und Energie“ veröffentlicht. Die Verordnung (EG) Nr. 656/2007 der Kommission vom 14. Juni 2007 (ABl. EU Nr. L 155 S. 3) legt die Definition der Hauptgruppen fest.

Um einen korrekten Vergleich zu ermöglichen, wurden die Ergebnisse des Jahres 2008 auf die WZ 2008 umgeschlüsselt.

## Berichtskreis:

Der **Berichtskreis** des Monatsberichts für Betriebe umfasst:

Sämtliche Betriebe des Wirtschaftsbereichs Verarbeitendes Gewerbe sowie Bergbau und Gewinnung von Steinen und Erden mit mindestens 50 tätigen Personen.

Betriebe des Wirtschaftsbereichs Verarbeitendes Gewerbe sowie Bergbau und Gewinnung von Steinen und Erden mit mindestens 50 tätigen Personen, sofern sie zu Unternehmen gehören, deren wirtschaftlicher Schwerpunkt außerhalb des Produzierenden Gewerbes liegt.

Der Berichtskreis wird jeweils zum Januar eines Berichtsjahres auf der Grundlage der Daten zur Anzahl der Tätigen Personen im September des Vorjahres neu festgelegt. Die erstmalige Einbeziehung von „Aufsteigern“ bzw. die Nichtberücksichtigung von „Absteigern“ führt zu Jahresbeginn regelmäßig zu geringfügigen Sprüngen in den nachgewiesenen Zeitreihen.

## Darstellung der Ergebnisse:

Bei Betrieben werden die Merkmale „Tätige Personen“ und „Umsatz“ sowohl für Betriebe als auch für fachliche Betriebsteile aufbereitet. Bei der Aufbereitung für Betriebe (Tabellen 1, 2, 5) werden die Ergebnisse nach örtlichen Betriebseinheiten aufgerechnet, d. h., es werden kombinierte Betriebe (Betriebe mit fachlichen Betriebsteilen in mehreren WZ 2008-Klassen, z. B. Maschinenbau und Gießerei) mit den Angaben für den gesamten Betrieb der WZ 2008-Klasse zugerechnet, in der das wirtschaftliche Schwergewicht des Betriebes liegt.

In der Aufbereitung für fachliche Betriebsteile (Tabellen 3, 4) werden dagegen die Ergebnisse der fachlichen Betriebsteile kombinierter Betriebe auf die verschiedenen WZ 2008-Klassen aufgeteilt, denen die einzelnen Betriebsteile ihrer Produktion entsprechend zuzurechnen sind.

Das Ergebnis „Verarbeitendes Gewerbe sowie Bergbau und Gewinnung von Steinen und Erden insgesamt“ für Betriebe enthält auch die Angaben für Betriebsteile sonstiger Wirtschaftsbereiche, d. h. Handel, Transport, Baugewerbe, Landwirtschaft u. a. m. Im Ergebnis „Verarbeitendes Gewerbe sowie Bergbau und Gewinnung von Steinen und Erden insgesamt“ für fachliche Betriebsteile sind die Angaben für Betriebsteile sonstiger Wirtschaftsbereiche nicht enthalten. Bei den Umsatzangaben für die fachlichen Betriebsteile bleiben somit z. B. die Umsätze aus dem Verkauf von Handelsware unberücksichtigt.

## Definitionen der Merkmale

Die in den Tabellen dargestellten Merkmale sind folgendermaßen definiert:

**Betrieb:** *Örtliche Niederlassung* (nicht Unternehmen) des Wirtschaftsbereichs Bergbau und Gewinnung von Steinen und Erden, Verarbeitendes Gewerbe (einschl. Verwaltungs-, Reparatur-, Montage- und Hilfsbetriebe, die mit dem melden-den Betrieb örtlich verbunden sind oder in dessen Nähe liegen). Örtlich getrennte Hauptverwaltungen von Unternehmen des Erhebungsbereichs werden ebenfalls als eigenständige Betriebe dieses Bereichs erfasst. Die Merkmalswerte sind für den gesamten Betrieb zu melden und schließen auch die nichtproduzierenden Teile ein.

**Tätige Personen:** Alle am Monatsende im Betrieb tätigen Personen einschl. der tätigen Inhaber/Inhaberinnen, mithelfenden Familienangehörigen (auch unbezahlt mithelfende Familienangehörige, soweit sie mindestens ein Drittel der üblichen Arbeitszeit im Betrieb tätig sind), an andere Unternehmen überlassene Mitarbeiter/Mitarbeiterinnen und Heimarbeiter/-arbeiterinnen, aber ohne Leiharbeiter/Leiharbeiterinnen. Einbezogen werden u. a. Erkrankte, Urlauber/Urlauberinnen, Kurzarbeiter/-arbeiterinnen, Streikende, von der Aussperrung Betroffene, Personen in Altersteilzeitregelungen, Auszubildende, Saison- und Aushilfsarbeiter/-arbeiterinnen sowie Teilzeitbeschäftigte. Die tätigen Personen umfassen auch die kaufmännischen Auszubildenden (einschl. der Auszubildenden in den übrigen nichtgewerblichen Ausbildungsberufen) und die gewerblich Auszubildenden.

**Geleistete Arbeitsstunden:** Zu melden sind die von allen tätigen Personen (einschl. der Heimarbeiter/-arbeiterinnen und der Auszubildenden) im Betrieb tatsächlich geleisteten (nicht die bezahlten) Stunden, einschl. Über-, Nacht-, Sonntags- und Feiertagsstunden.

**Entgelte:** Die Entgelte entsprechen der Bruttolohn- und -gehaltssumme. Dies ist die Bruttosumme der Bar- und Sachbezüge der tätigen Personen einschl. der an andere Unternehmen überlassenen Mitarbeiter/Mitarbeiterinnen, ohne Pflichtanteile des Arbeitgebers zur Sozialversicherung und Vergütungen, die als Spesenersatz anzusehen sind.

Einzubeziehen sind tariflich oder frei vereinbarte Zulagen (z. B. Akkord-, Nachtarbeits-, Schmutzulagen), Naturalvergütungen, Vergütungen für ausgefallene Arbeitszeit (z. B. Urlaubslöhne), Lohn- und Gehaltsfortzahlungen im Krankheitsfall und Zuschüsse des Arbeitgebers zum Krankengeld, Arbeitsentgelte und sonstige lohnsteuerpflichtige Zahlungen des Arbeitgebers im Rahmen von Altersteilzeitregelungen, Urlaubsbeihilfen, Gratifikationen, Gewinnbeteiligungen, tariflich oder frei vereinbarte Kindergelder und sonstige Familienzuschläge sowie Erziehungsbeihilfen, ferner vermögenswirksame Leistungen des Arbeitgebers

und gezahlte Beträge an tätige Personen in eigenen Sozialeinrichtungen (z. B. Werksarzt) sowie Bezüge von Gesellschaftern, Vorstandsmitgliedern und anderen leitenden Kräften (soweit sie steuerlich als Einkünfte aus unselbständiger Arbeit gelten) und Provisionen und Tantiemen.

Nicht einzubeziehen sind das staatliche Kindergeld, Sozial- und sonstige Aufwendungen des Arbeitgebers (u. a. Pflichtbeiträge zur Sozialversicherung, Aufwendungen für die betriebliche Altersversorgung, Vorruhestandszahlungen, Kurzarbeitergeld), an andere Unternehmen für entgeltliche Überlassung von Arbeitskräften gezahlte Beträge sowie Einnahmen von anderen Unternehmen für die Überlassung von Arbeitnehmern.

**Umsatz:** Umsatz aus eigener Erzeugung (einschl. Umsatz aus dem Verkauf von Energie und Nebenerzeugnissen und Abfällen sowie Entgelte für industrielle Dienstleistungen, wie Reparaturen, Instandhaltungen, Installationen und Montagen), Umsatz aus Handelsware und sonstigen nichtindustriellen/nichthandwerklichen Tätigkeiten (z. B. Erlöse aus Vermietung und Verpachtung sowie aus Lizenzverträgen, Provisionseinnahmen und Einnahmen aus der Veräußerung von Patenten).

Der Umsatz beruht auf Rechnungswerten (Fakturenwerte) ohne in Rechnung gestellte Umsatzsteuer. Im Umsatz enthalten sind Verbrauchsteuern und Kosten für Fracht, Verpackung und Porto, auch wenn diese gesondert berechnet werden. Außerordentliche und betriebsfremde Erträge aus dem Verkauf von Anlagegütern, aus der Verpachtung von Grundstücken, Zinsen, Dividenden u. dgl. sind nicht im Umsatz enthalten. Da es sich grundsätzlich um fakturierte Werte handelt, enthält der Umsatz auch nicht den Wert der Lieferungen, die innerhalb eines Unternehmens von Werk zu Werk stattfinden. Bei der Aufgliederung nach Ländern kann es daher vorkommen, dass Erzeugnisse, die in einem Land produziert werden, im Umsatz eines anderen Landes enthalten sind. Der regional gegliederte Umsatz entspricht daher z. T. nicht der Produktion in den einzelnen Ländern.

**Inlandsumsatz:** Umsatz mit Abnehmern im gesamten Bundesgebiet sowie Umsatz mit den im Bundesgebiet stationierten ausländischen Streitkräften.

**Auslandsumsatz:** Umsatz mit Abnehmern im Ausland und – soweit einwandfrei erkennbar – Umsatz mit deutschen Exporteuren. Als Auslandsumsatz mit der Eurozone gilt der Umsatz mit den Staaten der Eurozone, d. h., mit Belgien, Finnland, Frankreich, Griechenland, Irland, Italien, Luxemburg, Malta, den Niederlanden, Österreich, Portugal, Slowenien, Spanien, Zypern und Slowakei. Als Auslandsumsatz mit dem sonstigen Ausland gilt der Umsatz mit allen Staaten außer den oben genannten Staaten der Eurozone.

**Exportquote:** Anteil des Auslandsumsatzes am Gesamtumsatz.

**Tabelle 1: Betriebe, Tätige Personen, geleistete Arbeitsstunden und Bruttoentgelte im Verarbeitenden Gewerbe sowie Bergbau und Gewinnung von Steinen und Erden in Hamburg im Dezember 2015 nach Wirtschaftszweigen (Vorläufige Ergebnisse)**

WZ 2008	Bezeichnung	Betriebe		Tätige Personen	Veränderung zum Vor- jahres- monat	Geleistete Arbeits- stunden	Veränderung zum Vor- jahres- monat	Brutto- entgelte	Veränderung zum Vor- jahres- monat
		2015	2014						
		Anzahl		%	1 000 Std.	%	1 000 Euro	%	
<b>10</b>	<b>H. v. Nahrungs- und Futtermitteln</b>	30	32	5 369	- 0,4	760	- 1,5	20 655	4,2
10.1	Schlachten und Fleischverarbeitung	3	3	225	6,1	31	9,8	522	10,0
10.3	Obst- und Gemüseverarbeitung	4	3	417	32,8	58	26,2	2 052	3,7
10.4	H. v. pflanzlichen und tierischen Ölen und Fetten	5	5	891	- 0,4	131	- 4,4	4 552	10,4
10.6	Mahl- und Schälmaschinen, H. v. Stärke und Stärkeerzeugnissen	3	4	474	- 5,8	70	- 3,6	2 591	3,3
10.7	H. v. Back- und Teigwaren	5	6	1 073	1,0	170	2,2	2 790	- 11,3
10.71	H. v. Backwaren (ohne Dauerbackwaren)	5	6	1 073	1,0	170	2,2	2 790	- 11,3
10.8	H. v. sonstigen Nahrungsmitteln	7	8	1 949	- 6,4	254	- 8,8	6 990	7,8
10.9	H. v. Futtermitteln	3	3	340	6,6	47	7,8	1 157	5,0
<b>11</b>	<b>Getränkeherstellung</b>	2	2	.	.	.	.	.	.
<b>12</b>	<b>Tabakverarbeitung</b>	2	2	.	.	.	.	.	.
<b>16</b>	<b>H. v. Holz-, Flecht-, Korb- und Korkwaren (ohne Möbel)</b>	-	1	-	.	-	.	-	.
<b>17</b>	<b>H. v. Papier, Pappe und Waren daraus</b>	1	2	.	.	.	.	.	.
<b>18</b>	<b>H. v. Druckerzeugnissen; Vervielfältigung von bespielten Ton-, Bild- und Datenträgern</b>	9	8	652	15,0	90	15,3	1 961	- 1,7
<b>19</b>	<b>Kokerei und Mineralölverarbeitung</b>	10	10	3 742	- 1,9	563	- 1,4	24 708	5,2
<b>20</b>	<b>H. v. chemischen Erzeugnissen</b>	17	18	3 231	2,0	408	1,4	16 482	4,8
20.1	H. v. chemischen Grundstoffen, Düngemitteln und Stickstoffverbindungen, Kunststoffen in Primärformen und synthetischem Kautschuk in Primärformen	7	7	857	4,0	124	1,7	5 675	7,6
20.5	H. v. sonstigen chemischen Erzeugnissen	5	6	739	- 3,4	96	1,0	3 591	- 0,7
<b>21</b>	<b>H. v. pharmazeutischen Erzeugnissen</b>	5	5	1 189	1,1	124	- 2,0	5 150	1,1
21.2	H. v. pharmazeutischen Spezialitäten und sonstigen pharmazeutischen Erzeugnissen	5	5	1 189	1,1	124	- 2,0	5 150	1,1
<b>22</b>	<b>H. v. Gummi- und Kunststoffwaren</b>	13	13	3 308	8,9	342	11,3	13 689	12,0
22.1	H. v. Gummiwaren	6	6	1 581	5,0	165	7,3	6 715	5,5
22.19	H. v. sonstigen Gummiwaren	6	6	1 581	5,0	165	7,3	6 715	5,5
22.2	H. v. Kunststoffwaren	7	7	1 727	12,7	177	15,3	6 974	19,1
<b>23</b>	<b>H. v. Glas und Glaswaren, Keramik, Verarbeitung von Steinen und Erden</b>	3	3	263	- 31,5	37	- 18,4	1 332	- 18,1
<b>24</b>	<b>Metallerzeugung und -bearbeitung</b>	5	5	3 883	- 0,9	476	- 0,7	19 548	- 11,6
<b>25</b>	<b>H. v. Metallerzeugnissen</b>	6	5	1 098	5,4	121	- 16,5	4 034	8,4
<b>26</b>	<b>H. v. Datenverarbeitungsgeräten, elektronischen und optischen Erzeugnissen</b>	15	16	4 691	- 5,3	540	- 6,2	24 438	3,0
26.5	H. v. Mess-, Kontroll-, Navigations- u. ä. Instrumenten und Vorrichtungen; H. v. Uhren	7	7	870	- 18,2	101	- 21,9	3 653	- 16,0
26.51	H. v. Mess-, Kontroll-, Navigations- u. ä. Instrumenten und Vorrichtungen	7	7	870	- 18,2	101	- 21,9	3 653	- 16,0
<b>27</b>	<b>H. v. elektrischen Ausrüstungen</b>	11	11	1 286	- 7,2	169	- 10,6	6 040	- 12,9
27.1	H. v. Elektromotoren, Generatoren, Transformatoren, Elektrizitätsverteilungs- und -schaltanlagen	4	4	232	- 12,1	26	- 15,8	896	- 28,6
27.9	H. v. sonstigen elektrischen Ausrüstungen und Geräten a. n. g.	3	3	454	- 2,2	54	- 11,1	2 342	4,0
<b>28</b>	<b>Maschinenbau</b>	29	30	10 119	- 1,0	1 084	1,1	47 082	- 5,9
28.1	H. v. nicht wirtschaftszweigspezifischen Maschinen	10	10	2 458	3,0	329	8,6	13 481	- 0,3

**Tabelle 1: Betriebe, Tätige Personen, geleistete Arbeitsstunden und Bruttoentgelte im Verarbeitenden Gewerbe sowie Bergbau und Gewinnung von Steinen und Erden in Hamburg im Dezember 2015 nach Wirtschaftszweigen (Vorläufige Ergebnisse)**

WZ 2008	Bezeichnung	Betriebe		Tätige Personen	Verän- derung zum Vor- jahres- monat	Geleistete Arbeits- stunden	Verän- derung zum Vor- jahres- monat	Brutto- entgelte	Verän- derung zum Vor- jahres- monat
		2015	2014						
		Anzahl		%	1 000 Std.	%	1 000 Euro	%	
28.2	H. v. sonstigen nicht wirtschaftszweig-spezifischen Maschinen	8	10	.	.	.	.	.	.
28.22	H. v. Hebezeugen und Fördermitteln	3	3	.	.	279	2,6	.	.
28.29	H. v. sonstigen nicht wirtschafts-zweigspezifischen Maschinen a. n. g.	2	3	.	.	.	.	.	.
28.9	H. v. Maschinen für sonstige bestimmte Wirtschaftszweige	10	9	3 042	- 1,2	327	- 2,1	14 759	- 11,2
28.93	H. v. Maschinen für die Nahrungs- und Genussmittelerzeugung und die Tabakverarbeitung	4	4	2 016	- 3,4	194	- 6,4	10 019	.
<b>29</b>	<b>H. v. Kraftwagen und Kraftwagenteilen</b>	1	1	.	.	.	.	.	.
<b>30</b>	<b>Sonstiger Fahrzeugbau</b>	11	9	16 199	0,7	1 361	- 26,3	94 059	4,6
30.1	Schiff- und Bootsbau	3	3	1 263	2,3	122	- 4,5	6 627	1,6
<b>32</b>	<b>H. v. sonstigen Waren</b>	14	13	3 632	3,0	412	9,0	13 540	4,7
32.5	H. v. medizinischen und zahnmedizinischen Apparaten und Materialien	10	9	2 175	10,7	267	13,3	8 057	8,4
<b>33</b>	<b>Reparatur und Installation von Maschinen und Ausrüstungen</b>	30	31	14 754	0,9	1 969	6,8	68 413	1,5
33.1	Reparatur von Metallerzeugnissen, Maschinen und Ausrüstungen	14	15	10 065	0,4	1 360	8,4	46 270	- 0,1
33.12	Reparatur von Maschinen	9	10	1 354	- 1,2	172	- 2,3	6 962	9,0
33.2	Installation von Maschinen und Ausrüstungen a. n. g.	16	16	4 689	1,9	609	3,4	22 143	4,9
<b>B + C</b>	<b>Verarbeitendes Gewerbe sowie Bergbau und Gewinnung von Steinen und Erden</b>	<b>215</b>	<b>218</b>	<b>78 712</b>	<b>- 0,2</b>	<b>8 984</b>	<b>- 4,3</b>	<b>400 367</b>	<b>2,0</b>
	<b>Nach Hauptgruppen</b>								
<b>A</b>	Vorleistungsgüterproduzent	59	63	14 836	- 1,2	1 731	- 3,1	73 210	0,3
<b>B</b>	Investitionsgüterproduzent	94	93	48 357	0,2	5 243	- 6,1	240 153	1,1
<b>GG</b>	Gebrauchsgüterproduzent	5	5	903	0,6	116	- 2,7	3 824	- 4,9
<b>VG</b>	Verbrauchsgüterproduzent	46	46	10 107	- 0,1	1 251	0,5	53 241	6,9
<b>EN</b>	Energie	11	11	4 509	- 1,9	643	- 1,4	29 939	5,8

**Tabelle 2: Umsatz der Betriebe im Verarbeitenden Gewerbe sowie im Bergbau und Gewinnung von Steinen und Erden in Hamburg im Dezember 2015 nach Wirtschaftszweigen (Vorläufige Ergebnisse)**

WZ 2008	Bezeichnung	Umsatz						
		Insgesamt	Veränderung zum Vor- jahres- monat	Ausland	Veränderung zum Vor- jahres- monat	Export- quote	Eurozone	Veränderung zum Vor- jahres- monat
		1 000 Euro	%	1 000 Euro	%		1 000 Euro	%
<b>10</b>	<b>H. v. Nahrungs- und Futtermitteln</b>	198 670	3,6	71 897	11,3	36,2	40 138	17,4
10.1	Schlachten und Fleischverarbeitung	11 110	- 8,8	-	-	-	-	-
10.3	Obst- und Gemüseverarbeitung	.	.	.	.	.	.	.
10.4	H. v. pflanzlichen und tierischen Ölen und Fetten	35 401	2,1	25 146	1,4	71,0	12 327	1,4
10.6	Mahl- und Schälmühlen, H. v. Stärke und Stärkerzeugnissen	.	.	.	.	.	.	.
10.7	H. v. Back- und Teigwaren	7 979	- 11,7	-	-	-	-	-
10.71	H. v. Backwaren (ohne Dauerbackwaren)	7 979	- 11,7	-	-	-	-	-
10.8	H. v. sonstigen Nahrungsmitteln	69 466	2,4	25 912	15,0	37,3	17 431	40,2
10.9	H. v. Futtermitteln	33 152	18,4	2 858	.	8,6	2 858	.
<b>11</b>	<b>Getränkeherstellung</b>	.	.	.	.	.	.	.
<b>12</b>	<b>Tabakverarbeitung</b>	.	.	.	.	.	.	.
<b>16</b>	<b>H. v. Holz-, Flecht-, Korb- und Korkwaren (ohne Möbel)</b>	-	.	-	.	-	-	-
<b>17</b>	<b>H. v. Papier, Pappe und Waren daraus</b>	-	.	-	.	-	-	.
<b>18</b>	<b>H. v. Druckerzeugnissen; Vervielfältigung von bespielten Ton-, Bild- und Datenträgern</b>	6 448	3,2	353	64,9	5,5	182	24,1
<b>19</b>	<b>Kokerei und Mineralölverarbeitung</b>	2 351 460	- 5,7	183 804	- 18,1	7,8	107 027	- 24,3
<b>20</b>	<b>H. v. chemischen Erzeugnissen</b>	92 735	11,8	32 583	13,9	35,1	13 354	8,4
20.1	H. v. chemischen Grundstoffen, Düngemitteln und Stickstoffverbindungen, Kunststoffen in Primärformen und synthetischem Kautschuk in Primärformen	26 117	8,5	12 872	15,3	49,3	4 544	10,8
20.5	H. v. sonstigen chemischen Erzeugnissen	25 574	33,4	15 912	23,8	62,2	6 481	26,3
<b>21</b>	<b>H. v. pharmazeutischen Erzeugnissen</b>	29 557	8,7	2 847	- 18,7	9,6	.	.
21.2	H. v. pharmazeutischen Spezialitäten und sonstigen pharmazeutischen Erzeugnissen	29 557	8,7	2 847	- 18,7	9,6	.	.
<b>22</b>	<b>H. v. Gummi- und Kunststoffwaren</b>	49 720	3,0	14 275	9,6	28,7	6 403	21,6
22.1	H. v. Gummiwaren	27 972	9,2	10 371	10,1	37,1	4 249	30,7
22.19	H. v. sonstigen Gummiwaren	27 972	9,2	10 371	10,1	37,1	4 249	30,7
22.2	H. v. Kunststoffwaren	21 748	- 4,1	3 904	8,2	18,0	2 154	7,0
<b>23</b>	<b>H. v. Glas und Glaswaren, Keramik, Verarbeitung von Steinen und Erden</b>	.	.	.	.	.	.	.
<b>24</b>	<b>Metallerzeugung und -bearbeitung</b>	433 701	- 29,8	.	.	.	.	.
<b>25</b>	<b>H. v. Metallerzeugnissen</b>	13 432	19,8	467	3,1	3,5	219	.
<b>26</b>	<b>H. v. Datenverarbeitungsgeräten, elektronischen und optischen Erzeugnissen</b>	138 923	30,8	70 396	11,7	50,7	25 593	23,2
26.5	H. v. Mess-, Kontroll-, Navigations- u. ä. Instrumenten und Vorrichtungen; H. v. Uhren	16 317	10,5	10 502	25,7	64,4	6 764	37,9
26.51	H. v. Mess-, Kontroll-, Navigations- u. ä. Instrumenten und Vorrichtungen	16 317	10,5	10 502	25,7	64,4	6 764	37,9
<b>27</b>	<b>H. v. elektrischen Ausrüstungen</b>	50 865	3,4	15 638	37,8	30,7	10 453	49,7
27.1	H. v. Elektromotoren, Generatoren, Transformatoren, Elektrizitätsverteilungs- und -schalteinrichtungen	5 952	3,3	2 835	52,8	47,6	534	- 44,7
27.9	H. v. sonstigen elektrischen Ausrüstungen und Geräten a. n. g.	8 588	- 0,4	6 397	16,2	74,5	.	.
<b>28</b>	<b>Maschinenbau</b>	284 386	- 26,2	204 176	- 31,4	71,8	47 302	- 14,1
28.1	H. v. nicht wirtschaftszweigspezifischen Maschinen	56 517	3,3	32 655	- 5,9	57,8	8 797	- 32,0



**Tabelle 2: Umsatz der Betriebe im Verarbeitenden Gewerbe sowie im Bergbau und Gewinnung von Steinen und Erden in Hamburg im Dezember 2015 nach Wirtschaftszweigen (Vorläufige Ergebnisse)**

WZ 2008	Bezeichnung	Umsatz						
		Insgesamt	Veränderung zum Vor- jahres- monat	Ausland	Veränderung zum Vor- jahres- monat	Export- quote	Eurozone	Veränderung zum Vor- jahres- monat
		1 000 Euro	%	1 000 Euro	%		1 000 Euro	%
28.2	H. v. sonstigen nicht wirtschaftszweig-spezifischen Maschinen	.	.	.	.	.	.	.
28.22	H. v. Hebezeugen und Fördermitteln	74 297	.	.	.	.	.	.
28.29	H. v. sonstigen nicht wirtschaftszweigspezifischen Maschinen a. n. g.	.	.	.	.	.	.	.
28.9	H. v. Maschinen für sonstige bestimmte Wirtschaftszweige	128 753	- 38,4	108 578	- 42,6	84,3	13 969	8,9
28.93	H. v. Maschinen für die Nahrungs- und Genussmittelerzeugung und die Tabakverarbeitung	.	.	.	.	.	.	.
<b>29</b>	<b>H. v. Kraftwagen und Kraftwagenteilen</b>	.	.	.	.	.	.	.
<b>30</b>	<b>Sonstiger Fahrzeugbau</b>	.	.	.	.	.	.	.
30.1	Schiff- und Bootsbau	19 374	.	.	.	.	.	.
<b>32</b>	<b>H. v. sonstigen Waren</b>	73 582	10,7	47 454	9,4	64,5	10 579	29,8
32.5	H. v. medizinischen und zahnmedizinischen Apparaten und Materialien	35 088	15,4	.	.	.	.	.
<b>33</b>	<b>Reparatur und Installation von Maschinen und Ausrüstungen</b>	441 425	4,0	213 106	9,6	48,3	54 330	7,5
33.1	Reparatur von Metallerzeugnissen, Maschinen und Ausrüstungen	365 034	13,2	.	.	.	.	.
33.12	Reparatur von Maschinen	27 588	- 12,6	5 121	- 46,1	18,6	.	.
33.2	Installation von Maschinen und Ausrüstungen a. n. g.	76 392	- 25,2	.	.	.	.	.
<b>B + C</b>	<b>Verarbeitendes Gewerbe sowie Bergbau und Gewinnung von Steinen und Erden</b>	<b>5 414 652</b>	<b>- 6,8</b>	<b>1 728 456</b>	<b>- 6,9</b>	<b>31,9</b>	<b>1 157 527</b>	<b>- 4,9</b>
	<b>Nach Hauptgruppen</b>							
<b>A</b>	Vorleistungsgüterproduzent	688 942	- 20,5	304 954	- 30,9	44,3	244 118	- 33,8
<b>B</b>	Investitionsgüterproduzent	1 570 736	- 1,5	1 138 624	3,6	72,5	756 878	13,5
<b>GG</b>	Gebrauchsgüterproduzent	69 873	63,5	.	.	.	.	.
<b>VG</b>	Verbrauchsgüterproduzent	703 260	- 9,8	89 000	10,0	12,7	40 498	18,0
<b>EN</b>	Energie	2 381 842	- 5,8	.	.	.	.	.

**Tabelle 3: Tätige Personen und Umsatz der fachlichen Betriebsteile im Verarbeitenden Gewerbe sowie Bergbau und Gewinnung von Steinen und Erden in Hamburg im Dezember 2015 nach Wirtschaftszweigen (Vorläufige Ergebnisse)**

WZ 2008	Wirtschaftszweig	Fachliche Betriebsteile		Tätige Personen	Veränderung zum Vorjahresmonat	Umsatz aus Eigenerzeugung						
		2015	2014			Insgesamt	Veränderung zum Vorjahresmonat	Auslands-umsatz	Veränderung zum Vorjahresmonat	Export-quote	Eurozone	Veränderung zum Vorjahresmonat
		Anzahl		%	1 000 Euro	%	1 000 Euro	%	1 000 Euro	%		
<b>10</b>	<b>H. v. Nahrungs- und Futtermitteln</b>	37	41	5 128	-0,3	157 314	2,9	57 520	7,3	36,6	32 337	15,4
10.1	Schlachten und Fleischverarbeitung	3	4	225	6,1	11 110	-8,8	-	-	-	-	-
10.3	Obst- und Gemüseverarbeitung	4	3	416	32,9	.	.	.	.	.	.	.
10.4	H. v. pflanzlichen und tierischen Ölen und Fetten	8	7	821	-0,2	26 851	2,7	19 081	2,2	71,1	9 115	0,2
10.6	Mahl- und Schälmaschinen, H. v. Stärke und Stärkeerzeugnissen	3	4	393	-6,7	.	.	.	.	.	.	.
10.7	H. v. Back- und Teigwaren	7	8	1 349	0,1	17 816	5,1	.	.	.	.	.
10.71	H. v. Backwaren (ohne Dauerbackwaren)	5	6	.	.	.	.	.	.	.	.	.
10.8	H. v. sonstigen Nahrungsmitteln	8	11	1 586	-7,1	50 104	-3,8	15 849	7,1	31,6	11 320	12,0
10.9	H. v. Futtermitteln	4	4	338	6,6	30 409	22,9	3 114	15,3	10,2	3 114	15,3
<b>11</b>	<b>Getränkeherstellung</b>	3	3	.	.	.	.	.	.	.	.	.
<b>12</b>	<b>Tabakverarbeitung</b>	2	2	.	.	.	.	.	.	.	.	.
<b>13</b>	<b>H. v. Textilien</b>	-	1	-	.	-	.	-	-	-	-	-
<b>16</b>	<b>H. v. Holz-, Flecht-, Korb- und Korkwaren (ohne Möbel)</b>	-	1	-	.	-	.	-	.	-	-	-
<b>17</b>	<b>H. v. Papier, Pappe und Waren daraus</b>	2	3	.	.	.	.	.	.	.	.	.
<b>18</b>	<b>H. v. Druckerzeugnissen; Vervielfältigung von bespielten Ton-, Bild- und Datenträgern</b>	9	8	651	14,8	6 363	1,8	343	60,3	5,4	180	22,5
18.1	H. v. Druckerzeugnissen	9	8	651	14,8	6 363	1,8	343	60,3	5,4	180	22,5
18.13	Druck- und Mediovorstufe	5	5	420	6,3	4 072	-2,9	.	.	.	.	.
<b>19</b>	<b>Kokerei und Mineralölverarbeitung</b>	10	10	3 732	-2,0	301 846	-21,3	55 949	-30,3	18,5	32 039	-42,6
<b>20</b>	<b>H. v. chemischen Erzeugnissen</b>	32	31	3 643	1,8	98 592	10,9	34 036	10,0	34,5	15 523	1,5
20.1	H. v. chemischen Grundstoffen, Düngemitteln und Stickstoffverbindungen, Kunststoffen in Primärformen und synthetischem Kautschuk in Primärformen	14	14	1 227	1,4	34 406	6,2	17 036	4,1	49,5	7 160	-3,3
20.14	H. v. sonstigen organischen Grundstoffen und Chemikalien	8	8	467	0,2	6 819	-6,6	4 962	-6,0	72,8	1 742	1,4
20.3	H. v. Anstrichmitteln, Druckfarben und Kittens	4	4	.	.	.	.	.	.	.	.	.
20.5	H. v. sonstigen chemischen Erzeugnissen	11	10	783	-0,9	23 724	35,4	13 344	29,8	56,2	6 189	21,5
20.59	H. v. sonstigen chemischen Erzeugnissen a. n. g.	8	7	416	9,2	15 086	53,6	7 895	48,2	52,3	3 985	7,4
<b>21</b>	<b>H. v. pharmazeutischen Erzeugnissen</b>	6	6	1 190	1,1	29 180	11,1	2 983	-4,7	10,2	.	.
<b>22</b>	<b>H. v. Gummi- und Kunststoffwaren</b>	16	17	3 285	-0,5	43 149	-5,0	10 740	5,0	24,9	4 539	14,5
22.1	H. v. Gummiwaren	8	8	1 792	3,5	24 196	6,7	7 113	21,4	29,4	2 483	59,3
22.2	H. v. Kunststoffwaren	8	9	1 493	-5,0	18 953	-16,7	3 627	-17,0	19,1	2 056	-14,5
22.29	H. v. sonstigen Kunststoffwaren	5	6	1 282	-5,3	15 308	-19,8	2 847	-2,8	18,6	1 550	-4,7
<b>23</b>	<b>H. v. Glas und Glaswaren, Keramik, Verarbeitung von Steinen und Erden</b>	3	3	260	-22,6	.	.	-	.	-	-	.

**Tabelle 3: Tätige Personen und Umsatz der fachlichen Betriebsteile im Verarbeitenden Gewerbe sowie Bergbau und Gewinnung von Steinen und Erden in Hamburg im Dezember 2015 nach Wirtschaftszweigen (Vorläufige Ergebnisse)**

WZ 2008	Wirtschaftszweig	Fachliche Betriebsteile		Tätige Personen	Veränderung zum Vorjahresmonat	Umsatz aus Eigenerzeugung						
		2015	2014			Insgesamt	Veränderung zum Vorjahresmonat	Auslands-umsatz	Veränderung zum Vorjahresmonat	Export-quote	Eurozone	Veränderung zum Vorjahresmonat
		Anzahl		%	1 000 Euro	%	1 000 Euro	%	1 000 Euro	%		
<b>24</b>	<b>Metallerzeugung und -bearbeitung</b>	8	8	3 468	-1,1	428 580	-30,1	204 695	-41,1	47,8	.	.
24.4	Erzeugung und erste Bearbeitung von NE-Metallen	5	5	2 860	-1,0	405 649	-29,4	192 443	-40,0	47,4	.	.
<b>25</b>	<b>H. v. Metallerzeugnissen</b>	9	8	993	6,4	11 515	23,8	386	-18,0	3,3	137	153,2
<b>26</b>	<b>H. v. Datenverarbeitungsgeräten, elektronischen und optischen Erzeugnissen</b>	20	21	4 653	1,0	139 913	35,5	71 258	14,4	50,9	25 616	25,6
26.2	H. v. Datenverarbeitungsgeräten und peripheren Geräten	3	4	198	-12,0	2 638	-3,9	996	18,3	37,7	.	.
26.5	H. v. Mess-, Kontroll-, Navigations- u. ä. Instrumenten und Vorrichtungen; H. v. Uhren	11	11	872	13,7	17 664	45,9	11 374	49,3	64,4	6 793	50,2
<b>27</b>	<b>H. v. elektrischen Ausrüstungen</b>	13	13	1 292	-5,2	13 538	-5,7	7 279	10,2	53,8	3 862	15,9
27.1	H. v. Elektromotoren, Generatoren, Transformatoren, Elektrizitätsverteilungs- und -schaltanlagen	4	4	172	-17,7	3 379	-8,1	1 410	50,1	41,7	323	-33,4
27.9	H. v. sonstigen elektrischen Ausrüstungen und Geräten a. n. g.	5	5	541	4,6	7 540	-0,3	5 198	16,8	68,9	.	.
<b>28</b>	<b>Maschinenbau</b>	40	40	9 152	-1,3	207 262	-26,6	135 389	-34,0	65,3	42 489	-13,4
28.1	H. v. nicht wirtschaftszweig-spezifischen Maschinen	12	12	2 259	2,4	51 049	-0,7	29 827	-9,7	58,4	8 279	-33,2
28.14	H. v. Armaturen a. n. g.	5	5	403	-0,7	3 489	11,5	2 394	6,7	68,6	1 289	21,3
28.2	H. v. sonstigen nicht wirtschaftszweig-spezifischen Maschinen	10	11	4 019	-3,1	75 835	-9,3	45 697	-1,9	60,3	17 113	-16,7
28.22	H. v. Hebezeugen und Fördermitteln	3	3	.	.	.	.	.	.	.	.	.
28.29	H. v. sonstigen nicht wirtschaftszweig-spezifischen Maschinen a. n. g.	4	4	211	-8,3	2 630	-15,9	.	.	.	.	.
28.4	H. v. Werkzeugmaschinen	4	4	336	-3,4	13 635	-3,8	11 254	-1,0	82,5	5 659	7,8
28.9	H. v. Maschinen für sonstige bestimmte Wirtschaftszweige	14	13	2 538	-1,2	66 742	-49,9	48 612	-57,5	72,8	11 439	5,4
28.93	H. v. Maschinen für die Nahrungs- und Genussmitteleherzeugung und die Tabakverarbeitung	5	5	1 512	-4,5	18 820	.	15 275	.	81,2	2 250	.
<b>29</b>	<b>H. v. Kraftwagen und Kraftwagenteilen</b>	1	1	.	.	.	.	.	.	.	.	.
<b>30</b>	<b>Sonstiger Fahrzeugbau</b>	12	10	15 742	1,4	.	.	.	.	.	.	.
30.1	Schiff- und Bootsbau	4	4	807	19,7	.	.	.	.	.	.	.
<b>32</b>	<b>H. v. sonstigen Waren</b>	15	13	3 417	3,5	45 350	12,1	27 356	5,9	60,3	6 233	51,7
32.5	H. v. medizinischen und zahnmedizinischen Apparaten und Materialien	10	9	1 980	12,0	24 115	22,9	.	.	.	.	.
<b>33</b>	<b>Reparatur und Installation von Maschinen und Ausrüstungen</b>	60	62	15 191	2,3	448 575	3,7	239 657	3,6	53,4	56 419	-9,5
33.1	Reparatur von Metallerzeugnissen, Maschinen und Ausrüstungen	38	39	10 661	-1,5	364 120	15,5	202 976	12,4	55,7	.	.
33.12	Reparatur von Maschinen	20	20	1 679	1,6	35 766	-0,5	8 652	-24,3	24,2	2 990	-11,9
33.13	Reparatur von elektronischen und optischen Geräten	7	8	133	-66,7	.	.	.	.	.	.	.

**Tabelle 3: Tätige Personen und Umsatz der fachlichen Betriebsteile im Verarbeitenden Gewerbe sowie Bergbau und Gewinnung von Steinen und Erden in Hamburg im Dezember 2015 nach Wirtschaftszweigen (Vorläufige Ergebnisse)**

WZ 2008	Wirtschaftszweig	Fachliche Betriebsteile		Tätige Personen	Verän- derung zum Vor- jahres- monat	Umsatz aus Eigenerzeugung						
		2015	2014			Insgesamt	Verän- derung zum Vor- jahres- monat	Auslands- umsatz	Verän- derung zum Vor- jahres- monat	Export- quote	Eurozone	Verän- derung zum Vor- jahres- monat
		Anzahl		%	1 000 Euro	%	1 000 Euro	%	1 000 Euro	%		
33.2	Installation von Maschinen und Ausrüstungen a. n. g.	22	23	4 530	12,3	84 455	-27,9	36 680	-27,8	43,4	.	.
<b>B + C Verarbeitendes Gewerbe sowie Bergbau und Gewinnung von Steinen und Erden</b>		<b>299</b>	<b>303</b>	<b>77 106</b>	<b>0,8</b>	<b>2 687 271</b>	<b>-8,5</b>	<b>1 499 344</b>	<b>-6,8</b>	<b>55,8</b>	<b>1 055 792</b>	<b>-5,0</b>
<b>Nach Hauptgruppen</b>												
<b>A</b>	Vorleistungsgüterproduzent	87	89	14 668	-2,1	626 534	-23,0	282 850	-34,2	45,1	230 342	-36,4
<b>B</b>	Investitionsgüterproduzent	141	141	47 114	2,2	1 469 958	-0,3	1 084 053	5,4	73,7	753 569	13,8
<b>GG</b>	Gebrauchsgüterproduzent	6	5	902	0,6	69 860	63,6	.	.	.	.	.
<b>VG</b>	Verbrauchsgüterproduzent	54	57	9 923	-0,0	188 692	0,8	64 419	10,8	34,1	30 836	22,6
<b>EN</b>	Energie	11	11	4 499	-2,0	332 227	-20,5	.	.	.	.	.

**Tabelle 4: Auftragseingang der fachlichen Betriebsteile in ausgewählten Bereichen des Verarbeitenden Gewerbes in Hamburg im Dezember 2015 (Vorläufige Ergebnisse)**

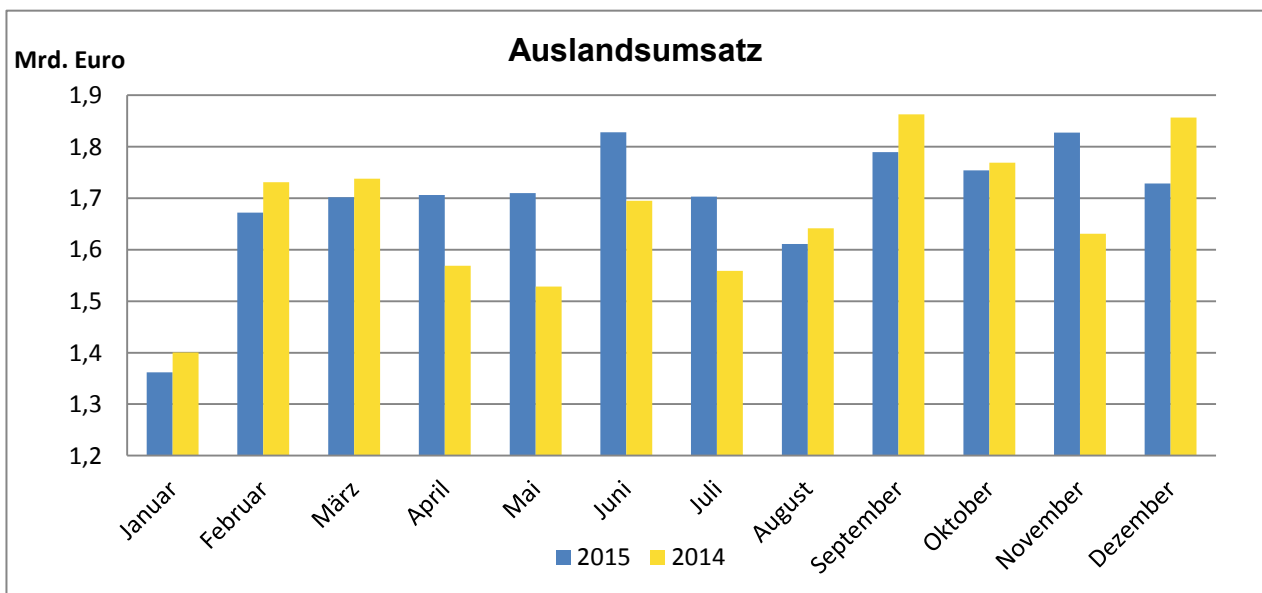
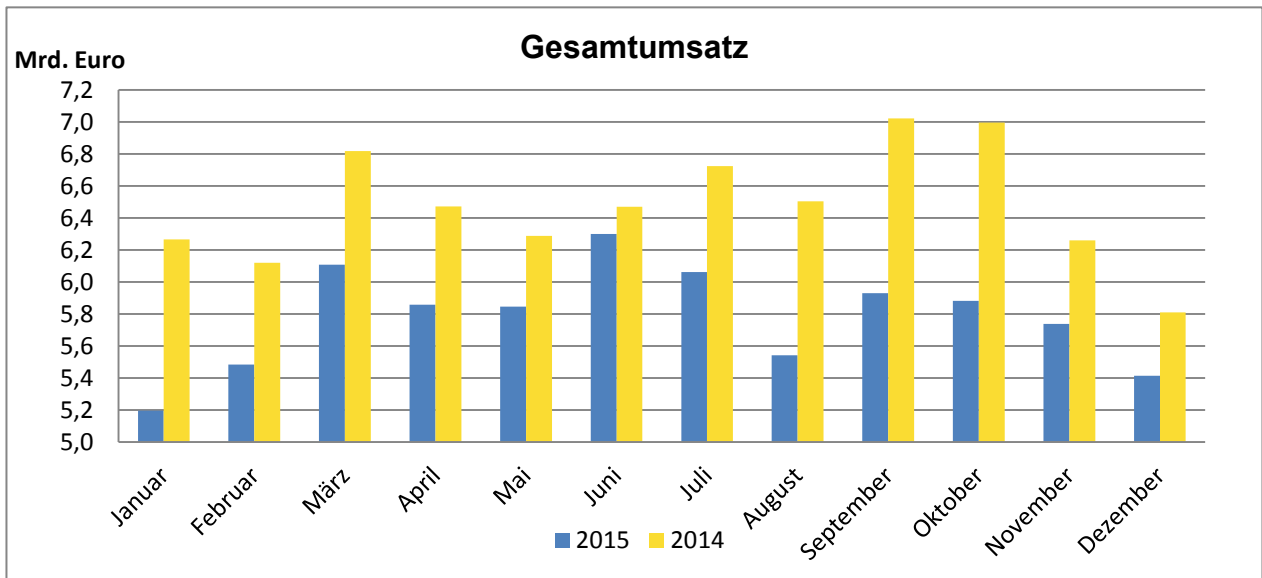
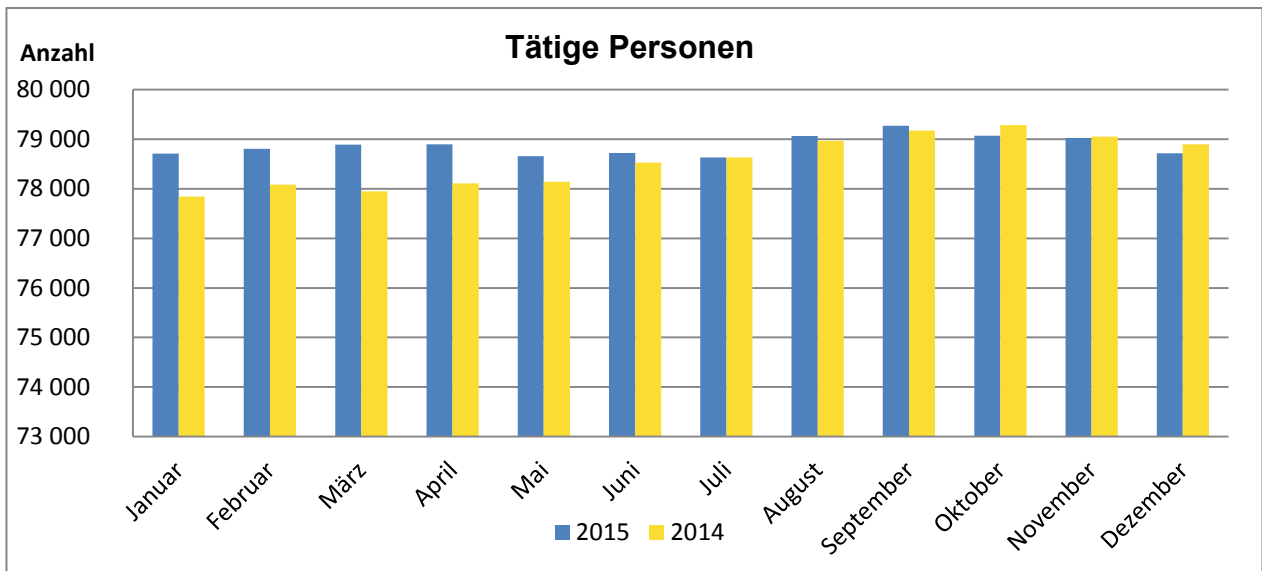
WZ 2008	Bezeichnung	Fachliche Betriebs- teile	Auftragseingang					
			Insgesamt	Verände- rung zum Vorjahres- monat	Ausland	Verände- rung zum Vorjahres- monat	Eurozone	Verände- rung zum Vorjahres- monat
			Anzahl	1 000 Euro	%	1 000 Euro	%	1 000 Euro
13	H. v. Textilien	-	-	.	-	.	-	-
17	H. v. Papier, Pappe und Waren daraus	1	.	.	.	.	.	.
20	H. v. chemischen Erzeugnissen	31	105 588	12,6	32 135	- 0,2	15 041	1,4
21	H. v. pharmazeutischen Erzeugnissen	5	30 410	12,4	3 774	8,4	.	.
24	Metallerzeugung und -bearbeitung	8	443 677	- 28,2	220 169	- 36,8	.	.
25	H. v. Metallerzeugnissen	9	11 950	33,5	403	- 18,0	.	.
26	H. v. Datenverarbeitungsgeräten, elektronischen und optischen Erzeugnissen	20	136 518	28,8	67 771	7,2	25 260	17,2
26.5	H. v. Mess-, Kontroll-, Navigations- u. ä. Instrumenten und Vorrichtungen; H. v. Uhren	11	13 771	- 0,1	8 108	2,1	5 520	19,9
27	H. v. elektrischen Ausrüstungen	11	13 274	- 21,6	8 310	- 17,8	3 337	- 22,1
28	Maschinenbau	37	221 540	21,0	142 015	- 1,8	26 365	- 33,0
28.1	H. v. nicht wirtschaftszweig- spezifischen Maschinen	10	38 922	89,3	24 704	91,8	4 576	- 7,7
28.2	H. v. sonstigen nicht wirtschaftszweig- spezifischen Maschinen	10	48 124	- 8,9	32 044	- 15,0	13 060	- 46,1
28.9	H. v. Maschinen für sonstige bestimmte Wirtschaftszweige	13	128 440	26,7	81 557	- 6,9	7 655	- 7,9
29	H. v. Kraftwagen und Kraftwagenteilen	1	.	.	.	.	.	.
30	Sonstiger Fahrzeugbau	9	.	.	.	.	.	.
30.1	Schiff- und Bootsbau	1	.	.	.	.	.	.
30.3	Luft- und Raumfahrzeugbau	7	.	.	.	.	.	.
	<b>Zusammen</b>	<b>132</b>	<b>1 692 586</b>	<b>- 51,2</b>	<b>1 132 379</b>	<b>- 60,6</b>	<b>924 743</b>	<b>- 65,5</b>

**Tabelle 5: Betriebe, Tätige Personen, geleistete Arbeitsstunden, Bruttoentgelte und Umsatz im Verarbeitenden Gewerbe sowie im Bergbau und Gewinnung von Steinen und Erden in Hamburg von 2007 bis 2015 (Aktuelles Jahr = Vorläufige Ergebnisse)**

Jahr Monat	Betriebe	Tätige Personen	Geleistete Arbeits- stunden	Brutto- entgelte	Umsatz				
					Insgesamt	Ausland	Export- quote	Eurozone	
					1 000 Euro		%	1 000 Euro	
Anzahl <sup>1</sup>		1 000 Std.							
2007	228	80 279	128 177	4 070 945	71 265 761	16 669 987	23,4	10 965 086	
2008	233	77 907	125 261	4 060 874	75 495 161	18 325 066	24,3	11 264 642	
2009	216	75 327	119 417	4 032 759	52 190 560	14 793 865	28,3	9 607 576	
2010	220	74 127	119 211	4 038 158	72 123 232	16 777 886	23,3	10 686 415	
2011	217	75 826	121 233	4 218 951	83 457 679	18 365 107	22,0	12 063 454	
2012	217	76 838	120 884	4 390 440	87 010 855	19 137 257	22,0	12 719 182	
2013	216	78 040	122 669	4 615 487	81 729 233	19 460 995	23,8	12 656 310	
2014	218	79 170	119 109	4 802 037	77 754 608	19 981 843	25,7	13 237 277	
2015	216	79 265	118 988	4 958 625	69 368 661	20 393 074	29,4	13 835 433	
2013	Januar	215	76 740	10 553	355 984	6 634 599	1 491 403	22,5	1 002 319
	Februar	217	76 921	10 142	357 680	6 356 667	1 614 333	25,4	1 012 553
	März	217	77 048	10 196	356 080	6 845 200	1 716 195	25,1	1 162 891
	April	217	77 048	10 638	429 154	6 795 768	1 506 581	22,2	945 563
	Mai	217	77 037	10 081	430 457	6 656 106	1 527 197	22,9	991 235
	Juni	216	76 987	10 044	375 885	6 748 696	1 517 890	22,5	966 799
	Juli	216	77 165	9 884	358 500	7 047 916	1 541 611	21,9	977 862
	August	216	77 622	10 250	356 989	6 892 924	1 614 745	23,4	1 060 067
	September	216	78 040	10 381	366 358	7 101 183	1 654 999	23,3	1 104 957
	Oktober	216	78 054	10 632	366 515	6 988 859	1 659 908	23,8	1 069 507
	November	216	77 976	10 696	481 331	6 826 061	1 637 951	24,0	1 059 822
	Dezember	216	77 918	9 172	380 555	6 835 255	1 978 182	28,9	1 302 735
2014	Januar	213	77 842	10 337	369 397	6 266 049	1 400 463	22,4	934 252
	Februar	218	78 083	10 017	369 467	6 120 648	1 731 261	28,3	1 229 739
	März	217	77 945	10 097	374 550	6 817 817	1 737 681	25,5	1 156 117
	April	218	78 108	9 703	448 673	6 473 391	1 568 555	24,2	1 027 944
	Mai	218	78 137	9 936	433 107	6 288 430	1 528 562	24,3	1 011 901
	Juni	218	78 529	9 689	424 000	6 471 483	1 694 930	26,2	1 135 041
	Juli	218	78 631	10 012	376 774	6 723 544	1 559 151	23,2	986 098
	August	218	78 964	9 272	365 255	6 503 821	1 641 811	25,2	1 082 983
	September	218	79 170	10 206	368 976	7 022 167	1 863 078	26,5	1 240 956
	Oktober	218	79 278	10 363	380 375	6 996 692	1 768 819	25,3	1 184 846
	November	218	79 047	10 092	498 864	6 259 704	1 631 101	26,1	1 029 979
	Dezember	218	78 892	9 386	392 600	5 810 862	1 856 430	31,9	1 217 422
2015	Januar	213	78 707	10 154	388 344	5 197 100	1 361 668	26,2	882 838
	Februar	217	78 803	9 934	390 900	5 484 697	1 671 817	30,5	1 214 570
	März	217	78 886	10 501	390 288	6 108 238	1 702 151	27,9	1 149 786
	April	217	78 891	9 858	480 939	5 858 541	1 706 187	29,1	1 147 388
	Mai	217	78 656	9 032	450 501	5 847 557	1 710 024	29,2	1 195 020
	Juni	217	78 717	10 365	416 251	6 301 521	1 828 058	29,0	1 214 524
	Juli	217	78 630	10 187	381 420	6 062 051	1 703 091	28,1	1 159 407
	August	216	79 059	9 173	374 166	5 541 837	1 610 889	29,1	1 058 651
	September	216	79 265	10 222	380 278	5 930 922	1 789 326	30,2	1 212 839
	Oktober	216	79 069	10 237	394 547	5 883 042	1 753 890	29,8	1 196 027
	November	215	79 021	10 342	510 623	5 738 503	1 827 518	31,8	1 246 854
	Dezember	215	78 712	8 984	400 367	5 414 652	1 728 456	31,9	1 157 527

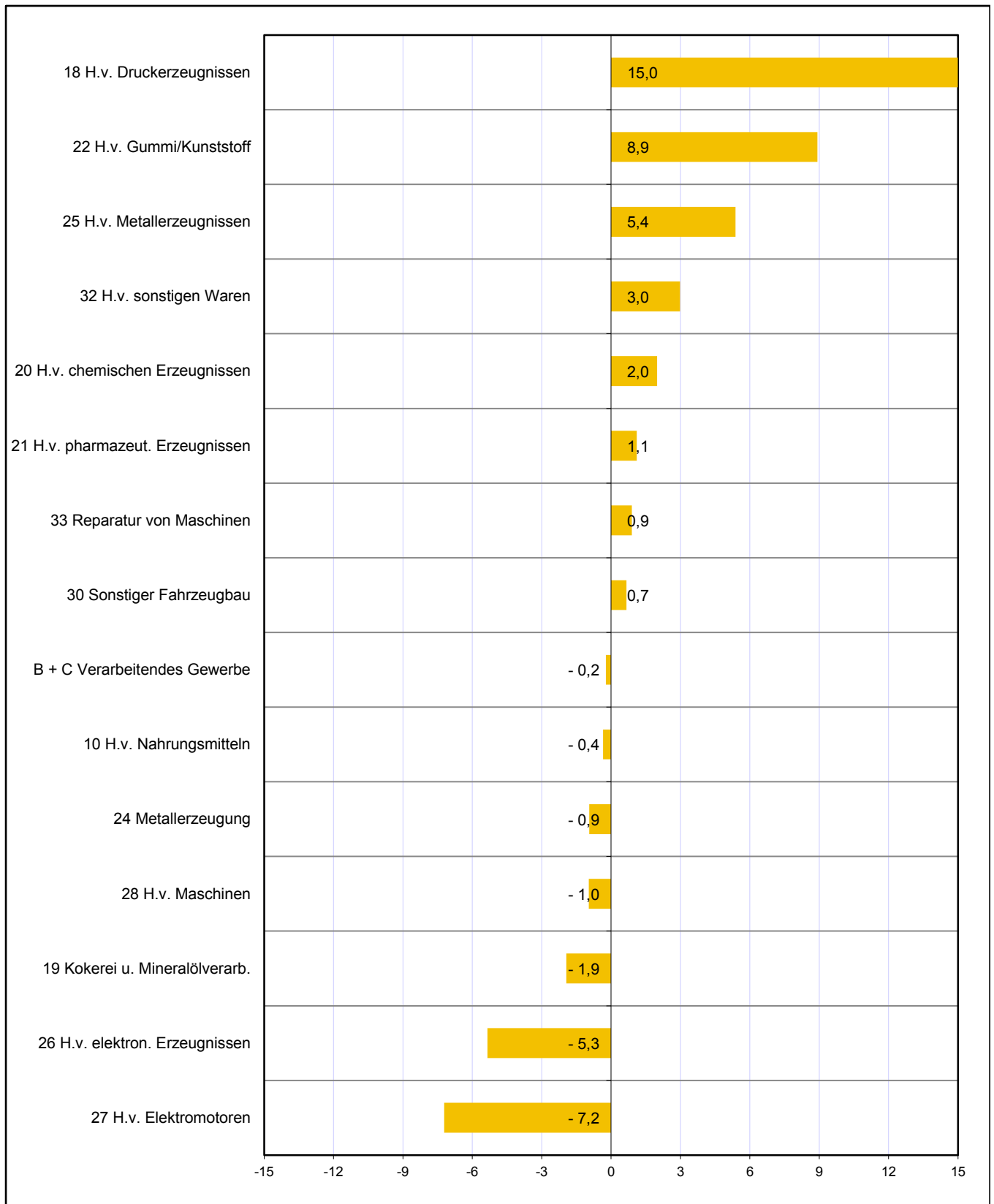
<sup>1</sup> Für die Jahre gilt der Stand Ende September; für die Monate der Stand am Ende des Monats

**Grafik 1: Tätige Personen, Gesamtumsatz und Auslandsumsatz der Betriebe im Verarbeitenden Gewerbe sowie Bergbau und Gewinnung von Steinen und Erden in Hamburg nach Monaten 2014 und 2015**  
(Aktuelles Jahr = Vorläufige Ergebnisse)



**Grafik 2: Tätige Personen der Betriebe im Verarbeitenden Gewerbe sowie Bergbau und Gewinnung von Steinen und Erden in Hamburg im Dezember 2015**

Veränderung in ausgewählten Wirtschaftszweigen gegenüber dem Vorjahresmonat in %  
(Vorläufige Ergebnisse)





**Grafik 3: Umsatz der Betriebe im Verarbeitenden Gewerbe sowie Bergbau und Gewinnung von Steinen und Erden in Hamburg im Dezember 2015**

Veränderung in ausgewählten Wirtschaftszweigen gegenüber dem Vorjahresmonat in %  
(Vorläufige Ergebnisse)

