

STATISTISCHE BERICHTE

Kennziffer: E II 1/E III 1 - m 12/15 SH

# Das Baugewerbe in Schleswig-Holstein im Dezember 2015

Herausgegeben am: 3. März 2016



## Impressum

### Statistische Berichte

#### Herausgeber:

#### Statistisches Amt für Hamburg und Schleswig-Holstein

– Anstalt des öffentlichen Rechts –

Steckelhörn 12  
20457 Hamburg

#### Auskunft zu dieser Veröffentlichung:

Bernd Reuter

Telefon: 0431 6895-9294

E-Mail: [bau@statistik-nord.de](mailto:bau@statistik-nord.de)

#### Auskunftsdienst:

E-Mail: [info@statistik-nord.de](mailto:info@statistik-nord.de)

Auskünfte: 040 42831-1766

0431 6895-9393

Internet: [www.statistik-nord.de](http://www.statistik-nord.de)

© Statistisches Amt für Hamburg und Schleswig-Holstein, Hamburg 2016  
Auszugsweise Vervielfältigung und Verbreitung mit Quellenangabe gestattet.

Sofern in den Produkten auf das Vorhandensein von Copyrightrechten Dritter hingewiesen wird, sind die in deren Produkten ausgewiesenen Copyrightbestimmungen zu wahren. Alle übrigen Rechte bleiben vorbehalten.

#### Zeichenerklärung:

0	weniger als die Hälfte von 1 in der letzten besetzten Stelle, jedoch mehr als nichts
–	nichts vorhanden (genau Null)
...	Angabe fällt später an
·	Zahlenwert unbekannt oder geheim zu halten
×	Tabellenfach gesperrt, weil Aussage nicht sinnvoll
p	vorläufiges Ergebnis
r	berichtigtes Ergebnis
s	geschätztes Ergebnis
a. n. g.	anderweitig nicht genannt
u. dgl.	und dergleichen
( )	Zahlenwert mit eingeschränkter Aussagefähigkeit
/	Zahlenwert nicht sicher genug

Hinweise	4
----------	---

**Tabellen**

1.	Vorbereitende Baustellenarbeiten, Hoch- und Tiefbau (Bauhauptgewerbe) in Schleswig-Holstein	
1.1	Tätige Personen, geleistete Arbeitsstunden, Umsatz, Bruttoentgelte	7
2.	Vorbereitende Baustellenarbeiten, Hoch und Tiefbau in Schleswig-Holstein	
2.1	Ergebnisse für den Monat Dezember 2015 nach ausgewählten Wirtschaftszweigen – Betriebe mit 20 und mehr tätigen Personen –	8
2.2	Tätige Personen und Bruttoentgelte – Alle Betriebe (hochgerechnet) –	9
2.3	Arbeitstage, geleistete Arbeitsstunden in 1 000, baugewerblicher Umsatz in 1 000 Euro – Alle Betriebe (hochgerechnet) –	10
2.4	Geleistete Arbeitsstunden in 1 000, baugewerblicher Umsatz in 1 000 Euro – Alle Betriebe (hochgerechnet) –	
2.4.1	Gewerblicher und industrieller Bau	11
2.4.2	Öffentlicher und Verkehrsbau	12
2.5	Betriebe, tätige Personen und Bruttoentgelte – Betriebe mit 20 und mehr tätigen Personen –	13
2.6	Geleistete Arbeitsstunden in 1 000, Umsatz in 1 000 Euro – Betriebe mit 20 und mehr tätigen Personen –	14
2.7	Geleistete Arbeitsstunden in 1 000, baugewerblicher Umsatz in 1 000 Euro – Betriebe mit 20 und mehr tätigen Personen –	
2.7.1	Gewerblicher und industrieller Bau	15
2.7.2	Öffentlicher und Verkehrsbau	16
2.8	Auftragseingang und Auftragsbestand – Betriebe mit 20 und mehr tätigen Personen –	17
2.9	Ergebnisse für den Monat Dezember 2015 nach Kreisen – Betriebe mit 20 und mehr tätigen Personen –	
2.9.1	Betriebe, tätige Personen, geleistete Arbeitsstunden und Bruttoentgelte	18
2.9.2	Baugewerblicher Umsatz, Auftragseingang	19
3.	Bauinstallation, Sonstiger Ausbau und Erschließung von Grundstücken, Bauträger in Schleswig-Holstein – Betriebe mit 20 und mehr tätigen Personen –	
3.1	Bauinstallation und Sonstiger Ausbau	20
3.2	Ergebnisse für das 4. Vierteljahr 2015 nach ausgewählten Wirtschaftszweigen	20

**Grafik**

Tätige Personen, geleistete Arbeitsstunden und baugewerblicher Umsatz in Schleswig-Holstein 2015 gegenüber 2014	6
--	---

## Hinweise

### Rechtsgrundlagen

Gesetz über die Statistik im Produzierenden Gewerbe (ProdGewStatG) in der Fassung der Bekanntmachung vom 21. März 2002 (BGBl. I S. 1181), zuletzt geändert durch Artikel 271 der Verordnung vom 31. August 2015 (BGBl. I S. 1474), in Verbindung mit dem Bundesstatistikgesetz (BStatG) vom 22. Januar 1987 (BGBl. I S. 462, 565), zuletzt geändert durch Artikel 13 des Gesetzes vom 25. Juli 2013 (BGBl. I S. 2749).

### Erhebungsbereich

Die Abgrenzung und Gliederung des Baugewerbes erfolgt nach der Klassifikation der Wirtschaftszweige, Ausgabe 2008 (WZ 2008).

### Vorbereitende Baustellenarbeiten, Hoch- und Tiefbau

- 41.20.1 Bau von Gebäuden (ohne Fertigteilbau)
- 41.20.2 Errichtung von Fertigteilbauten
- 42.11 Bau von Straßen
- 42.12 Bau von Bahnverkehrsstrecken
- 42.13 Brücken- und Tunnelbau
- 42.21 Rohrleitungstiefbau, Brunnenbau und Kläranlagenbau
- 42.22 Kabelnetzleitungstiefbau
- 42.91 Wasserbau
- 42.99 Sonstiger Tiefbau, anderweitig nicht genannt
- 43.11 Abbrucharbeiten
- 43.12 Vorbereitende Baustellenarbeiten
- 43.13 Test- und Suchbohrung nicht einzu-beziehen:  
Brunnenbau (s. 42.21) und  
Schachtbau (s. 43.99.9)
- 43.91.1 Dachdeckerei und Bauspenglerei
- 43.91.2 Zimmerei und Ingenieurholzbau
- 43.99.1 Gerüstbau
- 43.99.2 Schornstein-, Feuerungs- und Industrie-ofenbau
- 43.99.9 Baugewerbe, anderweitig nicht genannt

### Bauinstallation und sonstiges Ausbaugewerbe

- 43.21 Elektroinstallation
- 43.22 Gas-, Wasser-, Heizungs- sowie Lüftungs- und Klimainstallation
- 43.29.1 Dämmung gegen Kälte, Wärme, Schall und Erschütterung
- 43.29.9 Sonstige Bauinstallation, anderweitig nicht genannt
- 43.31 Anbringen von Stuckaturen, Gipserei und Verputzerei
- 43.32 Bautischlerei und -schlosserei
- 43.33 Fußboden-, Fliesen- und Plattenlegerei,

- Tapeziererei
- 43.34.1 Maler- und Lackierergewerbe
- 43.34.2 Glasergewerbe
- 43.39 Sonstiger Ausbau, anderweitig nicht genannt
- 41.10.1 Erschließung von unbebauten Grundstücken
- 41.10.2 Bauträger für Nichtwohngebäude
- 41.10.3 Bauträger für Wohngebäude

Zum Monatsbericht im Bereich Vorbereitende Baustellenarbeiten, Hoch- und Tiefbau sowie zum Vierteljährlichen Bericht im Bereich Bauinstallation und sonstiges Baugewerbe melden Baubetriebe von Unternehmen des Produzierenden Gewerbes mit 20 und mehr tätigen Personen, Baubetriebe mit 20 und mehr tätigen Personen von Unternehmen außerhalb des Produzierenden Gewerbes sowie Arbeitsgemeinschaften, soweit sich ihre Tätigkeit auf inländische Baustellen bezieht. Erfasst und nachgewiesen werden örtliche Einheiten (in der Regel nicht Baustellen) mit wirtschaftlichem Schwerpunkt im Baugewerbe.

Darüber hinaus werden für den Bereich Vorbereitende Baustellenarbeiten, Hoch- und Tiefbau die erhobenen Daten der monatlich meldenden Betriebe, mit Ausnahme der Auftragseingänge und Auftragsbestände, auf Ergebnisse für alle Betriebe hochgerechnet. Grundlage für die Hochrechnung ist das Verhältnis der Ergebnisse monatlich meldender Betriebe zu den Ergebnissen aller Betriebe im Bereich Vorbereitende Baustellenarbeiten, Hoch- und Tiefbau zur Ergänzungserhebung, Stichtag 30. Juni jeden Jahres.

### Tätige Personen

Nachgewiesen wird in den Tabellen für den Bereich Vorbereitende Baustellenarbeiten, Hoch- und Tiefbau der Beschäftigtenstand am Monatsende, bei größeren Zeiträumen der jeweilige Durchschnitt für die betreffenden Monate.

Der Beschäftigtenstand im Bereich Bauinstallation und sonstiges Baugewerbe bezieht sich auf das Ende der Berichtsvierteljahre, bei Jahresangaben auf den Durchschnitt der Vierteljahresergebnisse.

### Bruttoentgelte (Lohn- und Gehaltssumme)

Summe der Bruttobezüge (Bar- und Sachbezüge) einschl. der Arbeitnehmeranteile, jedoch ohne die Arbeitgeberanteile zur Sozialversicherung (Kranken-, Renten- und Arbeitslosenversicherung). Nicht eingeschlossen sind auch Beiträge zu den Sozialkassen des Baugewerbes, Winterbau-Umlage, Aufwendungen für die betriebliche Alters-, Invaliditäts- und Hinterbliebenenver-

## **Geleistete Arbeitsstunden**

Alle auf Baustellen, Bauhöfen und in Werkstätten im Bundesgebiet tatsächlich geleisteten Arbeitsstunden, gleichgültig ob sie von Lohnempfängern, Polieren, Schachtmeistern und Meistern, von Inhabern, Familienangehörigen, Angestellten oder Auszubildenden erbracht wurden.

Nicht einbezogen sind die für Bürotätigkeit geleisteten Arbeitsstunden.

## **Umsatz (ohne Umsatzsteuer)**

Die dem Finanzamt für die Umsatzsteuer zu meldenden steuerbaren (steuerpflichtigen und steuerfreien) Beträge für die im Bundesgebiet getätigten Leistungen, einschließlich Umsatz aus Nachunternehmertätigkeit und der Vergabe von Teilleistungen an Nachunternehmer. Hierzu zählen auch Anzahlungen für Teilleistungen oder Vorauszahlungen vor Ausführung der entsprechenden Lieferungen oder Leistungen, die gem. § 13 Umsatzsteuergesetz zu versteuern sind.

Neben dem baugewerblichen Umsatz (Umsatz aus Bauleistungen) enthält der Gesamtumsatz sonstige Umsätze, die in der eigenen Bauleistung nicht abgerechnet wurden. Hierbei handelt es sich vorwiegend um Umsätze aus Handelsware, Umsätze aus sonstigen eigenen Erzeugnissen (Baustoffen, Betonwaren u. Ä.), Umsätze aus Lohnarbeiten für Dritte, Dienstleistungen, Vermietung und Verpachtung.

## **Auftragseingang**

Als Auftragseingang gilt die Summe aller im Berichtszeitraum eingegangenen und vom Betrieb fest akzeptierten Bauaufträge im Inland entsprechend der Verdingungsordnung für Bauleistungen ohne Umsatzsteuer. Anzugeben sind nur Auftragseingänge, die vom Betrieb selbst

ausgeführt werden. Die an Nachunternehmer zu vergebenden Teile von Bauaufträgen bleiben somit in der eigenen Meldung des Betriebes unberücksichtigt.

## **Auftragsbestand**

Zum Auftragsbestand rechnet der Wert (ohne Umsatzsteuer) aller fest angenommenen, aber noch nicht ausgeführten Bauaufträge bzw. Auftragsteile im Inland am Ende des Berichtsvierteljahres, ohne an Nachunternehmer vergebene Aufträge. Bei der Ermittlung des Auftragsbestandes ist vom Wert bereits im Bau befindlicher Projekte der Teil abzusetzen, der produktionstechnisch schon fertiggestellt ist.

## **Zeichen und Abkürzungen**

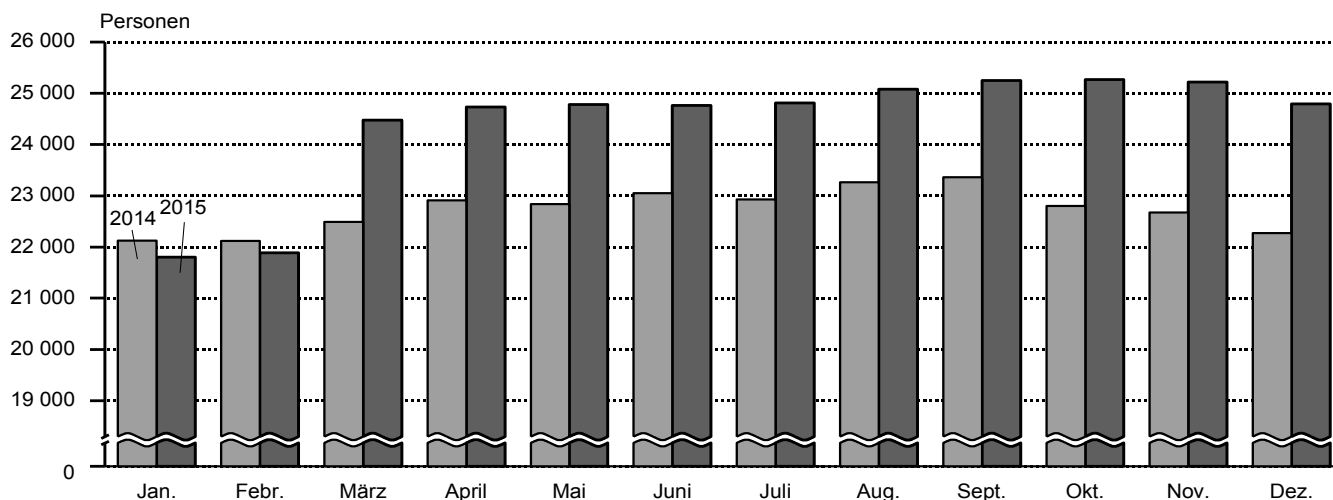
- = nichts vorhanden
- 0 = Weniger als die Hälfte von 1 in der letzten besetzten Stelle, jedoch mehr als nichts
- = Zahlenwert unbekannt oder geheim zu halten
- ... = Angabe fällt später an
- a. n. g. = anderweitig nicht genannt
- o. a. S. = ohne ausgeprägten Schwerpunkt
- r = berichtigte Zahl
- u. Ä. = und Ähnliche

Abweichungen in den Summen sind auf Runden der Zahlen zurückzuführen.

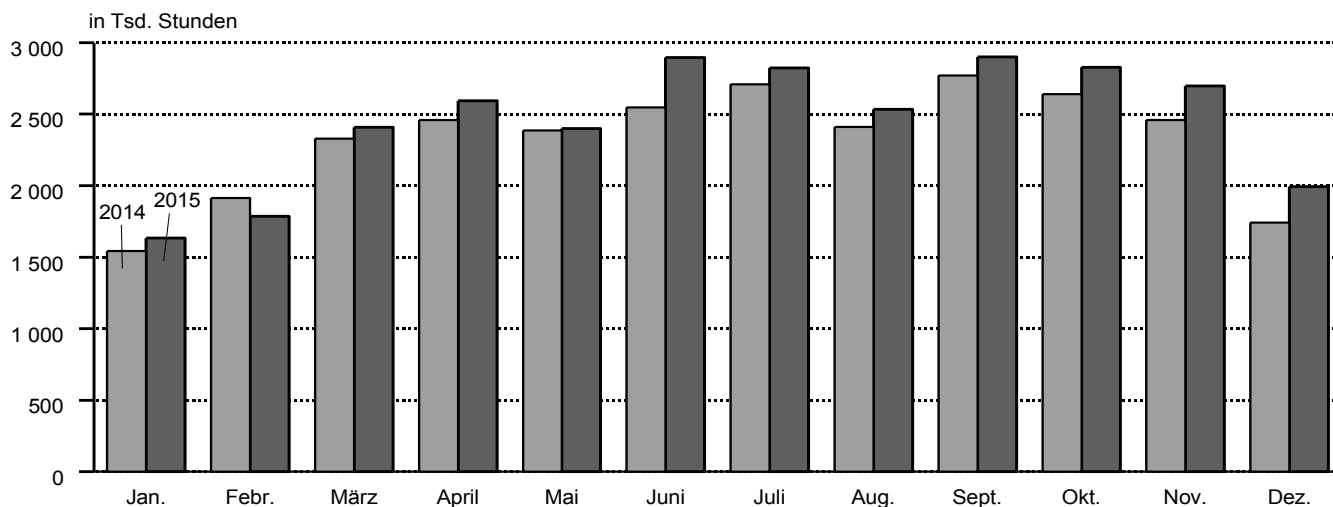
Ergebnisse der jährlich im Juni stattfindenden Ergänzungserhebung im Bereich Vorbereitende Baustellenarbeiten, Hoch- und Tiefbau und der bei Betrieben mit 10 und mehr tätigen Personen im Bereich Bauinstallation, sonstiges Baugewerbe durchgeführten Jährlichen Erhebung werden in dem Statistischen Bericht E II 2/E III 2 - j veröffentlicht.

**Vorbereitende Baustellenarbeiten, Hoch- und Tiefbau in Schleswig-Holstein, 2015 gegenüber 2014  
– alle Betriebe (hochgerechnet<sup>1</sup>) –**

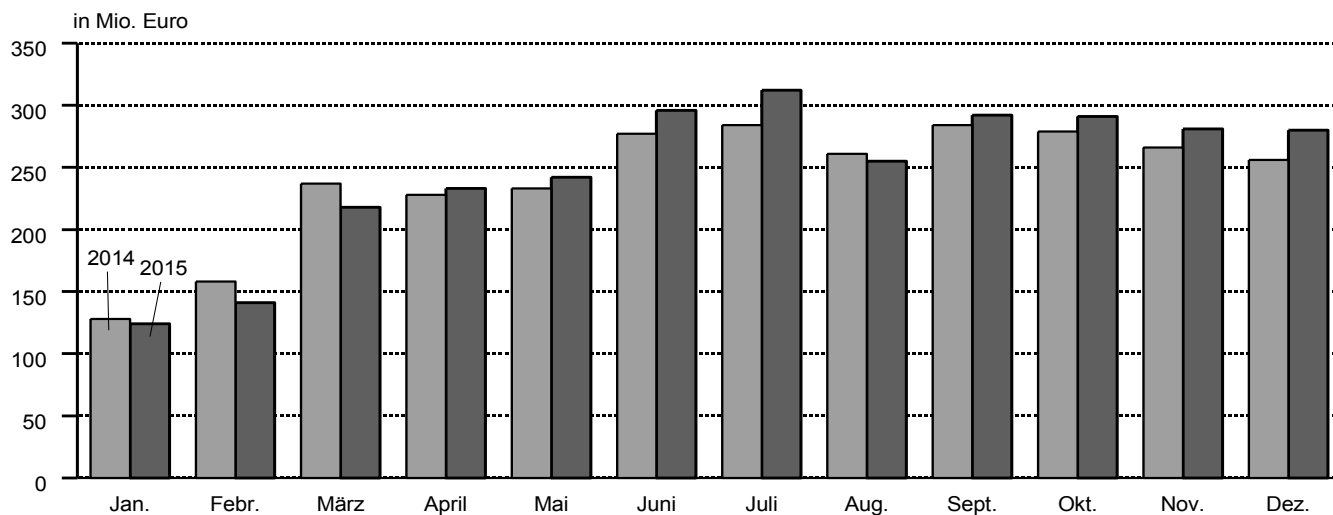
**Tätige Personen**



**Geleistete Arbeitsstunden**



**Baugewerblicher Umsatz**



<sup>1</sup>endgültige Ergebnisse

# 1. Vorbereitende Baustellenarbeiten, Hoch- und Tiefbau (Bauhauptgewerbe) in Schleswig-Holstein

## 1.1 Tätige Personen, geleistete Arbeitsstunden, Umsatz, Bruttoentgelte alle Betriebe (hochgerechnet<sup>1</sup>) und Auftragseingang

Merkmal	Dezember 2014	November 2015	Dez. 2015	Veränderung in % Dezember 2015 gegenüber		Januar bis Dezember <sup>2</sup>		
				Dez. 2014	Nov. 2015	2014	2015	Verän- derung in %
Tätige Personen	22 276	25 219	<b>24 793</b>	11,3	- 1,7	22 739	24 405	7,3
Geleistete Arbeitsstunden (1 000)	1 742	2 698	<b>1 994</b>	14,5	- 26,1	27 913	29 492	5,7
Wohnungsbau	871	1 350	<b>1 018</b>	16,9	- 24,6	14 507	15 174	4,6
gewerbl. und industrieller Bau <sup>3</sup>	470	682	<b>509</b>	8,3	- 25,4	7 055	7 282	3,2
öffentlicher und Verkehrsbau	401	666	<b>467</b>	16,5	- 29,9	6 351	7 038	10,8
Baugewerblicher Umsatz (1 000 Euro)	255 717	280 902	<b>280 400</b>	9,7	- 0,2	2 888 499	2 966 157	2,7
Wohnungsbau	123 719	134 963	<b>134 789</b>	8,9	- 0,1	1 428 986	1 478 823	3,5
gewerbl. und industrieller Bau <sup>3</sup>	77 530	70 957	<b>71 926</b>	- 7,2	1,4	798 635	743 127	- 7,0
öffentlicher und Verkehrsbau	54 468	74 982	<b>73 685</b>	35,3	- 1,7	660 878	744 207	12,6
Bruttoentgelte (1 000 Euro)	54 232	73 631	<b>62 504</b>	15,3	- 15,1	669 771	728 998	8,8
Auftragseingang (1 000 Euro)	74 125	90 621	<b>104 796</b>	41,4	15,6	1 393 878	1 485 588	6,6
Wohnungsbau	27 120	30 444	<b>48 401</b>	78,5	59,0	409 809	528 389	28,9
gewerbl. und industrieller Bau <sup>3</sup>	31 094	34 440	<b>35 410</b>	13,9	2,8	550 452	472 976	- 14,1
öffentlicher und Verkehrsbau	15 911	25 737	<b>20 985</b>	31,9	- 18,5	433 617	484 226	11,7

<sup>1</sup> endgültige Ergebnisse

<sup>2</sup> Tätige Personen = Durchschnitt der Monate

<sup>3</sup> Einschl. landwirtschaftl. Bau sowie Unternehmen der Bahn und Post.

## 2. Bauhauptgewerbe, Hoch- und Tiefbau in Schleswig-Holstein

Betriebe mit 20 und mehr tätigen Personen

### 2.1 Ergebnisse für den Monat Dezember nach ausgewählten Wirtschaftszweigen

Wirtschaftszweig	Betriebe	Tätige Personen	Geleistete Arbeits- stunden	Brutto- entgelte	Gesamt- umsatz	Bauge- werblicher Umsatz
			1 000 Std.	1 000 Euro		
<b>41.2/42.1/42.2 42.9/43.1/43.9 Bauhauptgewerbe insgesamt</b>	<b>281</b>	<b>12 196</b>	<b>980</b>	<b>35 835</b>	<b>166 157</b>	<b>164 675</b>
41.2 Bau von Gebäuden	114	4 599	329	13 372	67 950	67 226
42.1 Bau von Straßen und Bahnverkehrsstrecken	26	1 768	140	5 663	26 562	26 414
42.2 Leitungstiefbau und Kläranlagenbau	19	934	86	2 869	11 197	11 193
42.9 Sonstiger Tiefbau	7	511	41	1 300	7 046	6 877
43.1 Abbrucharbeiten und vorbereitende Baustellenarbeiten	10	322	37	837	4 718	4 494
43.9 Sonstige spezialisierte Bautätigkeiten	105	4 062	347	11 795	48 685	48 471
43.91.1 Dachdeckerei und Bauspenglerei	29	769	69	2 062	7 398	7 355
43.91.2 Zimmerei und Ingenieurholzbau	25	992	90	2 597	9 281	9 281
43.99.1 Gerüstbau	18	671	65	1 936	7 524	7 362
43.99.9 Baugewerbe, anderweitig nicht genannt	33	1 630	123	5 200	24 482	24 473



## Noch: 2. Vorbereitende Baustellenarbeiten, Hoch- und Tiefbau in Schleswig-Holstein

Alle Betriebe (hochgerechnet)

### 2.2 Tätige Personen, Bruttoentgelte

Zeitraum		Tätige Personen			Bruttoentgelte
		insgesamt	im Bauhauptgewerbe	in anderen Bereichen	1 000 Euro
2013 <sup>a</sup>		23 236	23 041	194	638 774
2014 <sup>a</sup>		22 856	22 739	117	669 771
2014	Januar	22 238	22 128	110	48 061
	Februar	22 236	22 122	114	45 596
	März	22 604	22 495	109	50 718
	April	23 029	22 912	117	56 968
	Mai	22 959	22 842	117	56 760
	Juni	23 189	23 052	137	56 735
	Juli	23 056	22 930	126	60 069
	August	23 388	23 264	124	58 367
	September	23 484	23 364	120	59 207
	Oktober	22 917	22 804	113	59 321
	November	22 785	22 678	107	63 737
	Dezember	22 387	22 276	111	54 232
2015	Januar	21 910	21 803	107	47 634
	Februar	22 009	21 892	116	45 128
	März	24 642	24 477	165	55 110
	April	24 891	24 732	159	63 862
	Mai	24 932	24 778	154	60 190
	Juni	24 922	24 760	162	64 001
	Juli	24 984	24 811	173	64 433
	August	25 241	25 079	162	62 038
	September	25 412	25 250	162	66 363
	Oktober	25 421	25 270	151	64 104
	November	25 354	25 219	135	73 631
	Dezember	24 938	24 793	146	62 504

<sup>a</sup> Tätige Personen = Durchschnitt der Monate

## Noch: 2. Vorbereitende Baustellenarbeiten, Hoch- und Tiefbau in Schleswig-Holstein

Alle Betriebe (hochgerechnet)

### 2.3 Arbeitstage, geleistete Arbeitsstunden in 1 000, Umsatz in 1 000 Euro

Zeitraum	Arbeitstage	Geleistete Arbeitsstunden insgesamt	Gesamtumsatz	Baugewerblicher Umsatz zusammen	Wohnungsbau	
					geleistete Arbeits- stunden	baugewerblicher Umsatz
2013	252	26 519	2 739 662	2 711 356	13 791	1 276 885
2014	252	27 913	2 908 561	2 888 499	14 507	1 428 986
2014						
Januar	22	1 544	129 190	127 749	867	63 122
Februar	20	1 914	159 353	157 728	1 051	87 430
März	21	2 330	238 534	236 717	1 216	118 199
April	20	2 459	228 913	227 630	1 276	109 970
Mai	20	2 387	234 206	232 636	1 238	111 721
Juni	20	2 547	278 759	276 867	1 339	133 794
Juli	23	2 709	285 574	283 714	1 390	149 921
August	21	2 410	262 198	260 834	1 235	128 789
September	22	2 771	285 906	283 950	1 443	135 749
Oktober	22	2 640	280 697	279 060	1 333	137 107
November	20	2 460	267 538	265 897	1 248	129 465
Dezember	21	1 742	257 693	255 717	871	123 719
2015						
Januar	21	1 634	125 226	124 439	924	67 814
Februar	20	1 786	143 295	141 157	957	81 634
März	22	2 408	220 697	217 771	1 235	117 282
April	20	2 594	236 408	233 402	1 323	120 262
Mai	18	2 399	243 922	241 685	1 215	113 138
Juni	22	2 895	299 759	296 147	1 482	135 315
Juli	23	2 822	314 445	311 592	1 505	167 514
August	21	2 535	257 039	254 904	1 313	126 845
September	22	2 900	293 992	292 396	1 453	134 834
Oktober	22	2 827	293 953	291 362	1 399	144 433
November	21	2 698	283 146	280 902	1 350	134 963
Dezember	22	1 994	283 406	280 400	1 018	134 789

Endgültige Ergebnisse, ab März 2015 auf der Grundlage der Ergänzungserhebung 2015 hochgerechnet. Die Werte für März bis September 2015 wurden ausgetauscht.

## Noch: 2. Vorbereitende Baustellenarbeiten, Hoch- und Tiefbau in Schleswig-Holstein

Alle Betriebe (hochgerechnet)

### 2.4 Geleistete Arbeitsstunden in 1 000, baugewerblicher Umsatz in 1 000 Euro

#### 2.4.1 Gewerblicher und industrieller Bau<sup>1</sup>

Zeitraum	Zusammen		Hochbau		Tiefbau		
	geleistete Arbeitsstunden	baugewerbl. Umsatz	geleistete Arbeitsstunden	baugewerbl. Umsatz	geleistete Arbeitsstunden	baugewerbl. Umsatz	
2013	6 500	750 171	3 709	477 292	2 791	272 879	
2014	7 055	798 635	3 871	468 515	3 184	330 120	
2014	Januar	380	40 766	233	23 115	147	17 651
	Februar	471	42 081	287	25 069	184	17 012
	März	598	68 279	329	40 359	269	27 920
	April	611	68 902	326	41 718	285	27 184
	Mai	594	57 646	321	33 794	273	23 852
	Juni	633	80 429	334	49 613	299	30 816
	Juli	684	66 245	376	40 372	308	25 873
	August	617	71 476	345	41 763	272	29 713
	September	688	78 487	370	43 049	318	35 438
	Oktober	676	75 636	365	45 962	311	29 674
	November	633	71 158	337	37 393	296	33 765
	Dezember	470	77 530	248	46 308	222	31 222
2015	Januar	398	35 113	239	20 486	159	14 627
	Februar	440	31 923	268	19 952	172	11 971
	März	595	54 602	322	29 738	273	24 865
	April	628	61 725	338	34 153	290	27 572
	Mai	600	67 006	326	37 186	273	29 820
	Juni	739	87 210	386	48 130	354	39 080
	Juli	625	66 144	330	30 289	295	35 855
	August	599	53 994	329	32 770	269	21 224
	September	734	74 567	417	44 670	317	29 896
	Oktober	733	67 960	421	39 094	312	28 865
	November	682	70 957	392	34 813	291	36 144
	Dezember	509	71 926	310	40 317	198	31 609

<sup>1</sup> Einschl. landwirtschaftl. Bau sowie Unternehmen der Bahn und Post

## Noch: 2. Vorbereitende Baustellenarbeiten, Hoch- und Tiefbau in Schleswig-Holstein

Alle Betriebe (hochgerechnet)

### 2.4 Geleistete Arbeitsstunden in 1 000, baugewerblicher Umsatz in 1 000 Euro

#### 2.4.2 Öffentlicher und Verkehrsbau

Zeitraum	Zusammen		Hochbau		Straßenbau		Sonstiger Tiefbau	
	geleistete Arbeitsstunden	baugewerbbl. Umsatz	geleistete Arbeitsstunden	baugewerbbl. Umsatz	geleistete Arbeitsstunden	baugewerbbl. Umsatz	geleistete Arbeitsstunden	baugewerbbl. Umsatz
2013	6 228	684 300	1 156	113 372	2 324	286 011	2 748	284 917
2014	6 351	660 878	1 012	105 815	2 475	268 064	2 864	286 999
2014 Januar	297	23 861	65	5 982	86	6 068	146	11 811
Februar	392	28 217	82	7 067	133	8 417	177	12 733
März	516	50 239	83	8 674	172	14 840	261	26 725
April	572	48 758	100	8 237	212	21 509	260	19 012
Mai	555	63 269	81	8 020	222	27 845	252	27 404
Juni	575	62 644	86	11 348	237	23 947	252	27 349
Juli	635	67 548	94	10 977	264	26 742	277	29 829
August	558	60 569	89	9 285	221	26 910	248	24 374
September	640	69 714	95	9 115	264	32 923	281	27 676
Oktober	631	66 317	88	8 305	261	29 819	282	28 193
November	579	65 274	88	9 923	238	27 760	253	27 591
Dezember	401	54 468	61	8 882	165	21 284	175	24 302
2015 Januar	312	21 512	62	4 133	106	5 247	144	12 131
Februar	390	27 601	61	4 870	134	6 488	195	16 242
März	578	45 886	102	8 472	212	16 226	265	21 188
April	642	51 416	79	6 623	255	21 092	308	23 702
Mai	584	61 541	67	5 564	243	28 759	272	27 218
Juni	674	73 621	95	8 982	259	27 690	321	36 949
Juli	693	77 934	92	8 159	235	32 283	366	37 492
August	624	74 065	92	9 944	266	32 626	266	31 495
September	713	82 995	93	8 216	290	39 101	330	35 678
Oktober	695	78 969	100	9 202	274	35 346	321	34 421
November	666	74 982	96	10 496	253	30 155	318	34 331
Dezember	467	73 685	66	9 782	174	24 566	227	39 337

Endgültige Ergebnisse, ab März 2015 auf der Grundlage der Ergänzungserhebung 2015 hochgerechnet. Die Werte für März bis September 2015 wurden ausgetauscht.

## Noch: 2. Vorbereitende Baustellenarbeiten, Hoch- und Tiefbau in Schleswig-Holstein

Betriebe mit 20 und mehr tätigen Personen

### 2.5 Betriebe, tätige Personen, Bruttoentgelte

Zeitraum	Betriebe	Tätige Personen			Bruttoentgelte	
		insgesamt	im Bauhauptgewerbe	in anderen Bereichen	1 000 Euro	
2013 <sup>a</sup>	264	11 613	11 554	59	373 358	
2014 <sup>a</sup>	274	11 961	11 905	57	402 790	
2014	Januar	271	11 599	11 546	53	28 933
	Februar	271	11 598	11 543	55	27 449
	März	271	11 641	11 591	50	30 056
	April	271	11 860	11 806	54	33 760
	Mai	271	11 824	11 770	54	33 637
	Juni	271	11 895	11 829	66	33 307
	Juli	269	11 873	11 815	58	35 598
	August	269	12 044	11 987	57	34 589
	September	269	12 094	12 039	55	35 087
	Oktober	285	12 489	12 429	60	36 931
	November	285	12 417	12 360	57	39 680
	Dezember	285	12 200	12 141	59	33 763
2015	Januar	283	11 940	11 883	57	29 655
	Februar	284	11 994	11 932	62	28 095
	März	284	12 101	12 041	60	31 596
	April	284	12 224	12 166	58	36 614
	Mai	284	12 245	12 189	56	34 508
	Juni	281	12 236	12 172	64	36 974
	Juli	281	12 268	12 205	63	36 941
	August	281	12 396	12 337	59	35 568
	September	281	12 480	12 421	59	38 047
	Oktober	281	12 486	12 431	55	36 752
	November	281	12 455	12 406	49	42 215
	Dezember	281	12 249	12 196	53	35 835

<sup>a</sup> Betriebe und Tätige Personen = Durchschnitt der Monate

## Noch: 2. Vorbereitende Baustellenarbeiten, Hoch- und Tiefbau in Schleswig-Holstein

Betriebe mit 20 und mehr tätigen Personen

### 2.6 Geleistete Arbeitsstunden in 1 000, Umsatz in 1 000 Euro

Zeitraum	Geleistete Arbeitsstunden insgesamt	Gesamtumsatz	Baugewerblicher Umsatz zusammen	Wohnungsbau	
				geleistete Arbeitsstunden	baugewerblicher Umsatz
2013	13 158	1 661 424	1 648 867	4 197	551 610
2014	14 202	1 798 635	1 784 035	4 718	640 215
2014					
Januar	769	79 651	78 841	283	29 037
Februar	965	95 418	94 505	343	40 219
März	1 158	144 521	143 140	384	51 524
April	1 226	139 786	138 811	403	47 937
Mai	1 193	144 624	143 431	391	48 700
Juni	1 261	169 161	167 825	420	58 317
Juli	1 357	171 369	169 955	439	65 352
August	1 207	159 633	158 596	390	56 140
September	1 381	175 913	174 426	456	59 174
Oktober	1 422	180 415	179 152	467	64 573
November	1 323	172 512	171 246	437	60 974
Dezember	940	165 632	164 107	305	58 268
2015					
Januar	836	77 745	77 137	324	31 938
Februar	936	87 906	86 257	335	38 447
März	1 181	124 203	122 760	407	48 786
April	1 283	135 097	133 615	437	50 025
Mai	1 187	143 973	142 870	401	47 062
Juni	1 421	171 597	169 564	494	55 948
Juli	1 376	179 116	177 709	496	69 680
August	1 248	150 816	149 763	433	52 764
September	1 440	175 421	174 633	479	56 087
Oktober	1 408	172 105	170 827	461	60 080
November	1 340	166 229	165 122	445	56 140
Dezember	980	166 157	164 675	336	56 068

## Noch: 2. Vorbereitende Baustellenarbeiten, Hoch- und Tiefbau in Schleswig-Holstein

Betriebe mit 20 und mehr tätigen Personen

### 2.7 Geleistete Arbeitsstunden in 1 000, baugewerblicher Umsatz in 1 000 Euro

#### 2.7.1 Gewerblicher und industrieller Bau<sup>1</sup>

Zeitraum	Zusammen		Hochbau		Tiefbau	
	geleistete Arbeitsstunden	baugewerblich. Umsatz	geleistete Arbeitsstunden	baugewerblich. Umsatz	geleistete Arbeitsstunden	baugewerblich. Umsatz
2013	4 410	551 528	2 357	345 794	2 053	205 734
2014	4 715	597 383	2 428	323 698	2 287	218 589
2014						
Januar	265	30 857	152	17 285	113	13 572
Februar	329	31 827	187	18 746	142	13 081
März	391	50 214	203	30 113	188	20 101
April	400	50 698	201	31 127	199	19 571
Mai	389	42 387	198	25 215	191	17 172
Juni	414	59 129	208	37 685	206	21 444
Juli	447	48 750	232	30 123	215	18 627
August	403	52 553	213	31 161	190	21 392
September	450	57 634	228	32 120	222	25 514
Oktober	466	58 376	233	34 930	233	23 446
November	437	55 096	215	28 418	222	26 678
Dezember	324	59 862	158	35 193	166	24 669
2015						
Januar	272	27 126	152	15 569	119	11 557
Februar	300	24 621	171	15 163	129	9 458
März	366	37 289	187	21 009	179	16 280
April	387	42 181	196	24 128	191	18 053
Mai	369	45 795	189	26 270	180	19 525
Juni	432	54 743	214	31 278	217	23 466
Juli	385	44 874	192	21 398	194	23 476
August	368	37 047	191	23 151	177	13 897
September	450	51 132	242	31 558	208	19 574
Oktober	449	46 518	244	27 619	205	18 899
November	418	48 259	227	24 594	191	23 665
Dezember	311	49 178	180	28 482	130	20 696

<sup>1</sup> Einschl. landwirtschaftl. Bau sowie Unternehmen der Bahn und Post.

Noch: **2. Vorbereitende Baustellenarbeiten, Hoch- und Tiefbau in Schleswig-Holstein**

Betriebe mit 20 und mehr tätigen Personen

noch: **2.7 Geleistete Arbeitsstunden in 1 000, baugewerblicher Umsatz in 1 000 Euro**

**2.7.2 Öffentlicher und Verkehrsbau**

Zeitraum	Zusammen		Hochbau		Straßenbau		Sonstiger Tiefbau		
	geleistete Arbeitsstunden	baugewerblicher Umsatz	geleistete Arbeitsstunden	baugewerblicher Umsatz	geleistete Arbeitsstunden	baugewerblicher Umsatz	geleistete Arbeitsstunden	baugewerblicher Umsatz	
2013	4 551	545 729	718	76 875	1 715	240 685	2 118	228 169	
2014	4 769	546 437	667	80 338	1 893	225 603	2 209	240 496	
2014	Januar	221	18 947	40	4 108	65	5 140	116	9 699
	Februar	293	22 459	51	4 873	101	7 130	141	10 456
	März	383	41 402	54	6 565	129	12 361	200	22 476
	April	423	40 176	65	6 271	159	17 916	199	15 989
	Mai	413	52 344	53	6 103	167	23 194	193	23 047
	Juni	427	50 379	58	8 707	178	19 644	191	22 028
	Juli	471	55 853	61	8 491	198	22 275	212	25 087
	August	414	49 903	58	6 989	166	22 415	190	20 499
	September	475	57 618	62	6 918	198	27 424	215	23 276
	Oktober	489	56 203	61	6 535	209	25 751	219	23 917
	November	449	55 176	61	7 797	191	23 973	197	23 406
	Dezember	311	45 977	43	6 981	132	18 380	136	20 616
2015	Januar	241	18 073	44	3 250	85	4 531	112	10 291
	Februar	301	23 189	43	3 807	107	5 603	151	13 778
	März	408	36 686	61	5 840	157	13 444	190	17 402
	April	460	41 409	50	4 467	190	17 476	221	19 466
	Mai	417	50 013	42	3 830	181	23 829	195	22 354
	Juni	495	58 873	62	6 449	200	22 592	234	29 832
	Juli	494	63 154	58	5 613	175	26 749	262	30 792
	August	446	59 952	58	7 052	197	27 033	191	25 867
	September	510	67 414	59	5 714	216	32 398	236	29 302
	Oktober	497	64 229	63	6 672	203	29 287	230	28 270
	November	477	60 723	61	7 541	188	24 986	228	28 196
	Dezember	334	59 429	41	6 766	129	20 355	162	32 308



## Noch: 2. Vorbereitende Baustellenarbeiten, Hoch- und Tiefbau in Schleswig-Holstein

Betriebe mit 20 und mehr tätigen Personen

### 2.8 Auftragseingang und Auftragsbestand

Zeitraum	Vorbereitende Baustellenarbeiten, Hoch- und Tiefbau insgesamt	Wohnungs-bau	Gewerblicher und industrieller Bau <sup>1</sup>		Öffentlicher und Verkehrsbau				
			Hochbau	Tiefbau	Hochbau		Straßenbau	Sonstiger Tiefbau <sup>2</sup>	
					zusammen <sup>2</sup>	Bund, Länder und Gemeinden, Sozialvers.			
1 000 Euro									
<b>Auftragseingang</b>									
2013	1 312 065	410 993	258 689	208 649	60 828	41 335	185 569	187 337	
2014	1 393 878	409 809	317 939	232 513	60 104	40 220	196 880	176 633	
2014	Januar	82 890	20 354	18 829	16 867	3 706	2 005	15 519	7 615
	Februar	110 472	33 542	33 113	13 676	4 287	3 398	15 643	10 211
	März	150 251	44 858	33 921	24 054	7 335	5 393	19 815	20 268
	April	136 171	34 226	18 513	32 675	5 064	3 155	24 869	20 824
	Mai	117 860	40 939	20 640	16 087	4 925	3 304	20 726	14 543
	Juni	128 684	37 303	32 678	22 561	4 485	3 515	17 588	14 069
	Juli	143 581	33 925	28 571	26 181	6 507	4 599	20 977	27 420
	August	120 548	39 008	32 409	20 173	3 861	2 990	13 562	11 535
	September	128 269	33 001	31 505	19 847	9 246	3 393	17 897	16 773
	Oktober	95 772	35 642	15 610	15 471	4 259	3 347	11 124	13 666
	November	105 255	29 891	33 476	12 501	4 060	3 170	13 874	11 453
	Dezember	74 125	27 120	18 674	12 420	2 369	1 951	5 286	8 256
2015	Januar	99 023	39 388	22 091	9 112	4 637	4 132	15 665	8 130
	Februar	105 492	35 883	20 721	14 134	2 532	1 660	15 195	17 027
	März	128 704	37 346	21 641	21 591	2 831	1 926	22 427	22 869
	April	147 439	41 917	23 014	14 102	3 861	2 344	35 083	29 462
	Mai	126 182	43 173	22 720	14 792	3 757	3 036	17 016	24 724
	Juni	143 880	54 427	35 622	16 731	5 247	4 558	17 362	14 492
	Juli	153 660	71 371	23 443	13 009	7 931	6 877	17 016	20 890
	August	113 338	30 454	27 459	18 021	4 408	3 575	16 325	16 670
	September	127 521	49 506	27 624	15 446	3 445	2 422	16 321	15 180
	Oktober	144 932	46 079	29 098	12 755	13 368	4 733	20 321	23 311
	November	90 621	30 444	17 867	16 573	5 290	3 280	10 576	9 871
	Dezember	104 796	48 401	16 226	19 184	1 771	1 515	6 531	12 682
<b>Auftragsbestand</b>									
2014	31. März	622 595	200 585	126 599	71 785	31 522	14 759	91 302	100 802
	30. Juni	665 308	228 065	141 533	84 594	19 216	13 053	90 989	100 911
	30. Sept.	665 088	203 736	156 897	81 807	25 313	16 925	101 848	95 487
	31. Dez.	572 468	190 614	141 093	79 108	22 959	11 855	59 414	79 280
2015	31. März	657 091	213 113	155 919	102 372	20 803	13 304	70 516	94 368
	30. Juni	712 943	250 849	164 164	99 300	18 921	13 431	87 656	92 053
	30. Sept.	729 769	291 256	175 651	77 312	22 747	18 444	85 916	76 887
	31. Dez.	607 050	253 914	124 520	71 750	29 713	15 936	63 717	63 437

<sup>1</sup> Einschl. landwirtschaftl. Bau sowie Unternehmen der Bahn und Post.

<sup>2</sup> Bund, Länder und Gemeinden, Sozialversicherung sowie Organisationen ohne Erwerbszweck.

## Noch: 2. Vorbereitende Baustellenarbeiten, Hoch- und Tiefbau in Schleswig-Holstein

Betriebe mit 20 und mehr tätigen Personen

### 2.9 Ergebnisse für den Monat Dezember 2015 nach Kreisen

#### 2.9.1 Betriebe, tätige Personen, geleistete Arbeitsstunden, Bruttoentgelte

KREISFREIE STADT Kreis	Betriebe	Tätige Personen	Geleistete Arbeitsstunden				Brutto- entgelte
			insgesamt	Wohnungsbau	gewerbl. und industrieller Bau <sup>1</sup>	öffentlicher und Verkehrsbau	
			1 000 Stunden				
FLENSBURG	3	125	7	4	3	–	455
KIEL	12	532	41	11	21	9	1 503
LÜBECK	20	1 006	78	24	24	29	2 844
NEUMÜNSTER	18	769	56	20	17	18	2 416
Dithmarschen	19	793	72	25	27	20	2 343
Herzogtum Lauenburg	14	450	33	18	7	8	1 259
Nordfriesland	30	1 194	108	60	23	25	3 333
Ostholstein	10	365	25	8	10	6	914
Pinneberg	18	790	68	14	24	30	2 301
Plön	11	415	26	9	12	5	1 432
Rendsburg-Eckernförde	40	1 812	138	40	35	63	5 295
Schleswig-Flensburg	34	1 472	114	38	27	49	4 307
Segeberg	20	1 027	89	21	27	41	3 332
Steinburg	16	726	66	19	43	4	1 907
Stormarn	16	720	59	24	10	25	2 195
<b>Schleswig-Holstein</b>	<b>281</b>	<b>12 196</b>	<b>980</b>	<b>336</b>	<b>311</b>	<b>334</b>	<b>35 835</b>

## Noch: 2. Vorbereitende Baustellenarbeiten, Hoch- und Tiefbau in Schleswig-Holstein

Betriebe mit 20 und mehr tätigen Personen

noch: 2.9 Ergebnisse für den Monat Dezember 2015 nach Kreisen

### 2.9.2 Baugewerblicher Umsatz, Auftragseingang

KREISFREIE STADT Kreis	Baugewerblicher Umsatz				Auftragseingang			
	insgesamt	Wohnungs- bau	gewerbl. und industrieller Bau <sup>1</sup>	öffentlicher und Verkehrsbau	insgesamt	Wohnungs- bau	gewerbl. und industrieller Bau <sup>1</sup>	öffentlicher und Verkehrsbau
	1 000 Euro							
FLensburg	2 768	1 743	933	92	1 199	1 075	41	84
KIEL	5 165	1 296	2 899	970	7 165	2 718	3 688	759
LÜBECK	12 055	4 317	4 084	3 654	2 756	903	951	902
NEUMÜNSTER	9 812	3 574	4 028	2 210	4 439	2 461	686	1 292
Dithmarschen	6 971	1 695	2 975	2 302	5 170	2 806	1 851	513
Herzogtum Lauenburg	5 369	2 539	1 393	1 438	5 747	3 767	1 309	672
Nordfriesland	16 945	8 381	2 151	6 413	7 121	4 364	1 393	1 365
Ostholstein	5 868	1 418	2 048	2 402	4 451	2 117	628	1 706
Pinneberg	13 172	2 259	4 480	6 433	7 514	1 037	4 261	2 216
Plön	6 254	1 361	3 818	1 075	5 734	2 479	3 116	140
Rendsburg-Eckernförde	31 202	12 541	8 250	10 412	15 941	8 852	2 876	4 212
Schleswig-Flensburg	19 430	5 028	3 233	11 169	6 359	1 583	2 283	2 492
Segeberg	11 330	3 647	3 295	4 389	14 946	3 781	9 478	1 687
Steinburg	8 095	3 107	4 741	248	6 129	3 622	2 470	37
Stormarn	10 237	3 164	850	6 223	10 125	6 838	379	2 908
<b>Schleswig-Holstein</b>	<b>164 675</b>	<b>56 068</b>	<b>49 178</b>	<b>59 429</b>	<b>104 796</b>	<b>48 401</b>	<b>35 410</b>	<b>20 985</b>

<sup>1</sup> Einschl. landwirtschaftl. Bau sowie Unternehmen der Bahn und Post.

### 3. Bauinstallation, Sonstiger Ausbau und Erschließung von Grundstücken, Bauträger in Schleswig-Holstein

Betriebe mit 20 und mehr tätigen Personen

#### 3.1 Bauinstallation und Sonstiger Ausbau

Zeitraum	Betriebe <sup>1</sup>	Tätige Personen		Geleistete Arbeitsstunden	Bruttoentgelte	Gesamtumsatz	Ausbaugewerblicher Umsatz
		insgesamt <sup>1</sup>	im Ausbaugewerbe <sup>1</sup>				
						1 000 Std.	1 000 Euro
2013 <sup>a</sup>	222	8 365	8 079	10 330	239 435	922 326	900 132
2014 <sup>a</sup>	235	8 852	8 521	11 142	247 928	1 006 181	984 733
2014							
1. Vierteljahr	235	8 741	8 439	2 698	56 226	197 759	193 005
2. Vierteljahr	235	8 783	8 459	2 713	62 492	249 816	244 491
3. Vierteljahr	235	9 021	8 651	2 864	63 029	244 620	239 548
4. Vierteljahr	235	8 862	8 535	2 867	66 181	313 986	307 689
2015							
1. Vierteljahr	239	8 863	8 554	2 696	61 781	196 913	192 044
2. Vierteljahr	238	8 790	8 575	2 671	64 956	247 013	240 827
3. Vierteljahr	239	9 078	8 698	2 812	67 172	250 995	245 916
4. Vierteljahr	238	9 047	8 578	2 797	70 370	307 246	299 455

#### 3.2 Ergebnisse für das 4. Vierteljahr 2015 nach Wirtschaftszweigen

Zeitraum	Betriebe <sup>1</sup>	Tätige Personen		Geleistete Arbeitsstunden	Bruttoentgelte	Gesamtumsatz	Ausbaugewerblicher Umsatz
		insgesamt <sup>1</sup>	im Ausbaugewerbe <sup>1</sup>				
						1 000 Std.	1 000 Euro
<b>43.2/43.3 Bauinstallation, sonstiger Ausbau</b>	<b>238</b>	<b>9 047</b>	<b>8 578</b>	<b>2 797</b>	<b>70 370</b>	<b>307 246</b>	<b>299 455</b>
<b>43.2 Bauinstallation</b>	<b>171</b>	<b>7 100</b>	<b>6 763</b>	<b>2 183</b>	<b>55 906</b>	<b>254 381</b>	<b>248 407</b>
43.21 Elektroinstallation	72	3 549	3 308	1 136	27 513	121 223	117 326
43.22 Gas-, Wasser-, Heizungs- sowie Lüftungs- und Klimainstallation	91	3 333	3 237	970	25 935	123 321	121 243
43.29 Dämmung gegen Kälte, Wärme, Schall und Erschütterung; sowie Sonstige Bauinstallation, anderweitig nicht genannt	8	218	218	78	2 458	9 838	9 838
<b>43.3 Sonstiger Ausbau</b>	<b>67</b>	<b>1 947</b>	<b>1 815</b>	<b>614</b>	<b>14 464</b>	<b>52 865</b>	<b>51 049</b>
43.31 Anbringen von Stuckaturen, Gipserei und Verputzerei	2	.	.	.	.	.	.
43.32 Bautischlerei und -schlosserei	10	.	.	.	.	.	.
43.33 Fußboden-, Fliesen- und Plattenlegerei, Tapeziererei	11	296	275	79	2 212	12 352	11 767
43.34.1 Maler- und Lackierergewerbe	41	1 244	1 188	433	9 338	30 232	29 146
43.34.2 Glasergewerbe	3	.	.	.	.	.	.
43.39 Sonstiger Ausbau, anderweitig nicht genannt	–	–	–	–	–	–	–
<b>41.1 Erschließung von Grundstücken, Bauträger<sup>2</sup></b>	<b>2</b>	<b>122</b>	<b>–</b>	<b>–</b>	<b>.</b>	<b>.</b>	<b>–</b>
41.10.1 Erschließung von unbebauten Grundstücken	–	–	–	–	–	–	–
41.10.2 Bauträger für Nichtwohngebäude	–	–	–	–	–	–	–
41.10.3 Bauträger für Wohngebäude	2	122	–	–	.	.	–

<sup>1</sup> Am Ende des Vierteljahres.

<sup>a</sup> Betriebe und Tätige Personen = Durchschnitt der Vierteljahresergebnisse