

STATISTISCHE BERICHTE

Kennziffer: G IV 1 - m 12/15 SH

Beherbergung im Reiseverkehr in Schleswig-Holstein Dezember 2015

- Vorläufige Ergebnisse -

Herausgegeben am: 17. Februar 2016



Impressum

Statistische Berichte

Herausgeber:

Statistisches Amt für Hamburg und Schleswig-Holstein

– Anstalt des öffentlichen Rechts –

Steckelhörn 12
20457 Hamburg

Auskunft zu dieser Veröffentlichung:

Michael Schäfer

Telefon: 0431 6895-9231

E-Mail: tourismussh@statistik-nord.de

Auskunftsdienst:

E-Mail: info@statistik-nord.de

Auskünfte: 040 42831-1766
0431 6895-9393

Internet: www.statistik-nord.de

© Statistisches Amt für Hamburg und Schleswig-Holstein, Hamburg 2016
Auszugsweise Vervielfältigung und Verbreitung mit Quellenangabe gestattet.

Sofern in den Produkten auf das Vorhandensein von Copyrightrechten Dritter hingewiesen wird, sind die in deren Produkten ausgewiesenen Copyrightbestimmungen zu wahren. Alle übrigen Rechte bleiben vorbehalten.

Zeichenerklärung:

0	weniger als die Hälfte von 1 in der letzten besetzten Stelle, jedoch mehr als nichts
–	nichts vorhanden (genau Null)
...	Angabe fällt später an
·	Zahlenwert unbekannt oder geheim zu halten
x	Tabellenfach gesperrt, weil Aussage nicht sinnvoll
p	vorläufiges Ergebnis
r	berichtigtes Ergebnis
s	geschätztes Ergebnis
a. n. g.	anderweitig nicht genannt
u. dgl.	und dergleichen

Tabelle 1: Ankünfte, Übernachtungen und Aufenthaltsdauer der Gäste in Beherbergungsstätten mit 10 und mehr Betten in ausgewählten Gemeinden in Schleswig-Holstein (ohne Camping)

Kreis Gemeinde	Dezember 2015					Januar bis Dezember 2015				
	Ankünfte		Übernachtungen		durchschnittliche Aufenthaltsdauer ¹	Ankünfte		Übernachtungen		durchschnittliche Aufenthaltsdauer ¹
	insgesamt	Veränderung zum Vorjahresmonat	insgesamt	Veränderung zum Vorjahresmonat		insgesamt	Veränderung zum Vorjahreszeitraum	insgesamt	Veränderung zum Vorjahreszeitraum	
	Anzahl	%	Anzahl	%	Tage	Anzahl	%	Anzahl	%	Tage
01 Flensburg	12 600	12,2	21 072	7,1	1,7	159 559	14,1	279 818	9,6	1,8
02 Kiel	24 510	5,5	45 711	1,9	1,9	339 538	3,3	674 980	3,4	2,0
03 Lübeck	60 246	9,4	129 353	9,1	2,1	672 584	10,1	1 599 288	8,9	2,4
03001 Lübeck ohne Travemünde	48 478	12,2	92 522	9,6	1,9	513 890	11,0	1 025 155	11,5	2,0
03002 Travemünde	11 768	- 0,7	36 831	7,7	3,1	158 694	7,2	574 133	4,5	3,6
04 Neumünster	5 188	7,7	9 571	- 4,8	1,8	82 252	8,9	161 133	4,3	2,0
Dithmarschen										
51011 Brunsbüttel, Stadt	581	- 4,4	1 409	3,5	2,4	13 004	- 6,6	30 920	- 0,4	2,4
51013 Büsum	7 033	31,3	30 244	20,8	4,3	157 296	13,1	915 253	10,7	5,8
51014 Büsumer Deichhausen	32	- 72,6	328	- 61,0	10,3	5 156	4,4	29 454	- 10,4	5,7
51034 Friedrichskoog	644	- 5,2	4 876	- 9,7	7,6	22 634	7,1	184 210	3,2	8,1
51043 Hedwigenkoog	72	22,0	341	- 7,6	4,7	1 632	- 2,0	15 676	4,4	9,6
51044 Heide, Stadt	979	- 2,0	2 290	- 9,6	2,3	18 233	8,9	43 426	0,2	2,4
51057 Kaiser-Wilhelm-Koog	33	- 19,5	143	- 22,7	4,3	1 122	24,0	7 037	44,9	6,3
51074 Meldorf, Stadt	364	16,7	724	37,6	2,0	5 380	5,8	9 829	3,4	1,8
51113 Wöhrden	149	- 11,8	245	- 16,1	1,6	2 472	- 2,3	6 154	0,6	2,5
51132 Westerdeichstrich	314	30,8	907	5,5	2,9	7 011	26,1	30 290	- 3,9	4,3
51137 Nordermeldorf	527	- 6,4	4 229	- 3,1	8,0
51 Dithmarschen zus.	12 334	18,0	47 093	12,0	3,8	285 494	7,3	1 430 595	6,1	5,0
Herzogtum Lauenburg										
53004 Bäk	6 557	- 7,1	12 745	- 10,8	1,9
53009 Berkenthin	107	- 13,7	292	- 18,9	2,7	1 910	- 2,3	6 343	- 6,3	3,3
53032 Geesthacht, Stadt	1 332	5,4	2 535	16,8	1,9	23 672	- 3,4	44 912	- 2,3	1,9
53046 Gudow	380	33,8	768	90,6	2,0	7 047	19,0	10 758	24,1	1,5
53083 Lauenburg/Elbe, Stadt	780	23,4	1 729	52,3	2,2	23 914	1,7	46 415	2,9	1,9
53090 Mölln, Stadt	2 264	- 7,9	14 741	- 1,0	6,5	42 451	2,1	219 480	2,6	5,2
53100 Ratzeburg, Stadt	1 393	41,6	5 226	10,6	3,8	37 135	5,5	139 639	3,5	3,8
53107 Salem	4 647	8,1	14 538	- 8,3	3,1
53116 Schwarzenbek, Stadt	368	- 37,4	848	- 39,2	2,3	7 370	- 10,4	19 337	- 5,9	2,6
53117 Seedorf	157	18,9	389	20,4	2,5	4 006	- 6,6	9 992	- 6,5	2,5
53 Hzgt. Lauenburg zus.	9 541	5,1	33 101	3,9	3,5	204 243	1,3	640 168	2,1	3,1
Nordfriesland										
54005 Alkersum	31	- 26,2	111	- 42,2	3,6	791	- 39,3	6 450	- 24,1	8,2
54014 Bordelum	416	177,3	6 917	48,5	16,6	8 457	16,3	129 725	8,9	15,3
54019 Bredstedt, Stadt	399	27,1	759	11,5	1,9	5 053	- 6,3	16 414	4,5	3,2
54022 Dagebüll	1 014	- 5,9	2 571	9,5	2,5	20 797	5,6	61 295	- 1,0	2,9
54033 Friedrichstadt, Stadt	849	12,2	2 249	13,8	2,6	18 879	- 4,5	45 187	- 5,4	2,4
54035 Garding, Kirchspiel	776	0,8	7 654	- 6,9	9,9
54036 Garding, Stadt	95	66,7	370	216,2	3,9	1 661	- 10,5	7 599	0,2	4,6
54046 Hörnum (Sylt)	1 843	17,3	9 116	4,8	4,9	47 789	- 0,1	296 660	0,5	6,2
54050 Hallig Hooge	37	- 14,0	236	- 1,7	6,4	6 546	- 4,1	31 926	- 6,7	4,9
54056 Husum, Stadt	4 232	3,1	8 280	6,7	2,0	75 632	1,7	177 663	1,0	2,3
54061 Kampen (Sylt)	1 073	13,7	4 311	6,8	4,0	24 192	- 3,9	152 622	- 6,2	6,3
54074 Langeneß	123	- 28,1	413	- 28,8	3,4	4 621	- 20,0	17 676	- 18,9	3,8
54078 List	2 946	8,9	10 063	- 3,0	3,4	52 341	- 1,7	248 433	- 1,0	4,7
54083 Midlum	504	0,4	3 390	- 3,9	6,7
54085 Nebel	1 173	7,1	11 995	40,2	10,2	26 253	- 2,5	275 964	0,6	10,5

¹ rechnerischer Wert: Übernachtungen/Ankünfte

Tabelle 1: Ankünfte, Übernachtungen und Aufenthaltsdauer der Gäste in Beherbergungsstätten mit 10 und mehr Betten in ausgewählten Gemeinden in Schleswig-Holstein (ohne Camping)

Kreis Gemeinde	Dezember 2015					Januar bis Dezember 2015				
	Ankünfte		Übernachtungen		durchschnittliche Aufenthaltsdauer ¹	Ankünfte		Übernachtungen		durchschnittliche Aufenthaltsdauer ¹
	insgesamt	Veränderung zum Vorjahresmonat	insgesamt	Veränderung zum Vorjahresmonat		insgesamt	Veränderung zum Vorjahreszeitraum	insgesamt	Veränderung zum Vorjahreszeitraum	
	Anzahl	%	Anzahl	%	Tage	Anzahl	%	Anzahl	%	Tage
54087 Nieblum	397	107,9	2 292	173,2	5,8	11 951	80,0	82 847	52,4	6,9
54088 Niebüll, Stadt	683	- 47,4	2 806	- 10,5	4,1	25 275	- 2,3	69 799	- 2,1	2,8
54089 Norddorf auf Amrum	1 512	11,4	11 740	- 5,5	7,8	39 408	4,2	335 124	2,9	8,5
54091 Nordstrand	330	13,0	1 466	28,1	4,4	9 345	- 2,0	54 333	- 0,3	5,8
54094 Oevernum	103	- 8,0	336	- 22,4	3,3	3 348	14,5	15 461	19,4	4,6
54098 Oldsum	15	- 16,7	132	46,7	8,8	563	2,9	5 765	11,1	10,2
54100 Osterhever	31	520,0	134	396,3	4,3	1 201	- 10,8	9 200	5,9	7,7
54103 Pellworm	425	- 15,2	4 169	- 4,6	9,8	10 941	1,5	84 809	- 2,5	7,8
54113 Sankt Peter-Ording	12 562	17,4	58 892	9,2	4,7	234 942	1,2	1 278 220	1,7	5,4
54129 Süderende	50	- 45,1	205	- 36,1	4,1	1 717	- 1,2	10 867	2,3	6,3
54131 Süderlügum	417	13,0	808	- 12,6	1,9	7 598	- 4,8	15 134	- 11,1	2,0
54134 Tating	121	39,1	743	45,1	6,1	2 882	- 10,4	20 015	- 10,0	6,9
54135 Tetenbüll	30	- 40,0	82	- 56,8	2,7	1 483	110,1	8 303	47,5	5,6
54138 Tönning, Stadt	1 175	24,6	2 945	22,0	2,5	28 100	0,1	84 844	- 0,8	3,0
54140 Tümlauer Koog	53	15,2	222	16,2	4,2	2 809	0,2	24 095	- 2,7	8,6
54143 Utersum	413	- 17,4	6 108	- 11,0	14,8	8 320	- 9,8	115 277	- 3,7	13,9
54145 Vollerwiek	139	- 4,8	618	- 32,2	4,4	3 252	- 3,7	23 735	- 5,8	7,3
54148 Welt	43	26,5	143	16,3	3,3	1 315	- 4,7	5 406	- 14,3	4,1
54149 Wenningstedt-Braderup (Sylt)	3 484	- 2,0	17 246	- 9,4	5,0	65 676	- 3,0	380 243	2,2	5,8
54150 Westerhever	79	295,0	313	115,9	4,0	3 882	9,8	21 720	10,0	5,6
54160 Wittdün auf Amrum	614	- 2,2	3 099	- 3,3	5,0	21 702	- 0,9	174 995	1,6	8,1
54163 Wrixum	29	- 59,7	147	- 51,2	5,1	1 491	- 5,8	10 237	- 1,1	6,9
54164 Wyk auf Föhr, Stadt	2 346	1,6	14 883	- 18,7	6,3	56 179	- 4,0	492 837	- 2,9	8,8
54168 Sylt	20 879	12,4	98 770	8,8	4,7	362 147	3,5	2 115 831	2,5	5,8
54 Nordfriesland zus.	62 353	9,0	291 353	5,3	4,7	1 255 075	1,2	7 093 369	1,3	5,7
Ostholstein										
55004 Bad Schwartau, Stadt	1 060	- 2,0	8 434	3,0	8,0	14 423	3,2	117 282	1,7	8,1
55007 Bosau	213	23,1	430	43,3	2,0	12 067	- 1,2	43 072	- 0,3	3,6
55010 Dahme	858	2,4	5 867	- 0,6	6,8	33 326	3,6	251 769	6,0	7,6
55012 Eutin, Stadt	708	30,6	1 359	34,8	1,9	13 618	- 3,8	32 024	- 4,2	2,4
55015 Gremersdorf	434	17,0	1 068	108,6	2,5	12 645	3,2	25 097	16,0	2,0
55016 Grömitz	5 924	- 1,1	23 984	5,3	4,0	163 174	22,0	906 268	13,6	5,6
55017 Großenbrode	500	46,2	5 898	- 2,6	11,8	17 792	2,0	159 789	- 1,1	9,0
55018 Grube	987	0,1	5 031	14,9	5,1
55021 Heiligenhafen, Stadt	1 544	60,5	3 988	37,9	2,6	39 180	40,3	130 931	24,0	3,3
55022 Heringsdorf	181	20,7	713	- 5,1	3,9	4 711	2,8	38 572	44,3	8,2
55025 Kellenhusen (Ostsee)	1 126	- 0,6	5 653	6,4	5,0	31 766	- 0,9	241 221	- 6,0	7,6
55028 Malente	2 522	- 9,6	17 031	- 14,6	6,8	64 750	4,6	364 871	- 1,0	5,6
55031 Neukirchen	1 776	1,8	13 280	- 0,3	7,5
55032 Neustadt in Holstein	2 105	21,8	7 941	29,1	3,8	36 324	7,9	184 596	10,7	5,1
55033 Oldenburg / Holstein	394	- 10,7	635	- 5,8	1,6	8 467	- 1,4	12 311	- 4,7	1,5
55035 Ratekau	1 021	- 17,5	2 951	3,7	2,9	18 251	- 9,1	66 529	- 11,9	3,6
55037 Schashagen	232	44,1	1 393	48,7	6,0	6 787	- 0,4	50 288	8,8	7,4
55038 Schönwalde / Bungsberg	3 692	8,7	20 400	15,3	5,5
55039 Sierksdorf	1 052	7,7	3 346	3,1	3,2	23 616	13,4	121 661	20,4	5,2
55041 Süsel	146	24,8	393	2,6	2,7	4 097	10,7	14 927	10,2	3,6
55042 Timmendorfer Strand	15 650	13,8	52 711	7,0	3,4	241 019	6,8	987 556	3,7	4,1
55043 Wangels

¹ rechnerischer Wert: Übernachtungen/Ankünfte

Tabelle 1: Ankünfte, Übernachtungen und Aufenthaltsdauer der Gäste in Beherbergungsstätten mit 10 und mehr Betten in ausgewählten Gemeinden in Schleswig-Holstein (ohne Camping)

Kreis Gemeinde	Dezember 2015					Januar bis Dezember 2015				
	Ankünfte		Übernachtungen		durchschnittliche Aufenthaltsdauer ¹	Ankünfte		Übernachtungen		durchschnittliche Aufenthaltsdauer ¹
	insgesamt	Veränderung zum Vorjahresmonat	insgesamt	Veränderung zum Vorjahresmonat		insgesamt	Veränderung zum Vorjahreszeitraum	insgesamt	Veränderung zum Vorjahreszeitraum	
	Anzahl	%	Anzahl	%	Tage	Anzahl	%	Anzahl	%	Tage
55044 Scharbeutz	7 322	24,8	20 852	10,3	2,8	115 261	13,2	449 296	13,7	3,9
55046 Fehmarn, Stadt	7 273	4,8	25 731	-2,0	3,5	197 398	0,3	1 072 356	0,6	5,4
55 Ostholstein zus.	63 558	11,1	230 636	5,8	3,6	1 299 220	6,1	6 211 599	4,3	4,8
Pinneberg										
56002 Barmstedt, Stadt	582	-10,7	2 891	43,2	5,0	13 051	-7,6	36 578	6,0	2,8
56015 Elmshorn, Stadt	1 689	6,6	3 712	41,8	2,2	24 314	0,7	46 497	-1,7	1,9
56025 Helgoland	2 214	2,1	7 288	-0,8	3,3	66 267	5,7	209 550	-8,6	3,2
56039 Pinneberg, Stadt	1 116	-15,1	1 972	-10,1	1,8	16 634	-9,5	30 551	-6,6	1,8
56041 Quickborn, Stadt	3 515	12,6	5 755	14,3	1,6	54 201	17,1	90 680	16,9	1,7
56043 Rellingen	942	-14,4	1 700	-7,2	1,8	16 021	-3,1	30 025	-3,4	1,9
56049 Uetersen, Stadt	9 523	-7,2	16 676	-10,6	1,8
56050 Wedel, Stadt	1 882	2,4	3 713	-1,4	2,0	26 999	-2,2	54 308	-5,3	2,0
56 Pinneberg zus.	14 707	2,3	32 579	7,9	2,2	263 432	2,2	588 299	-2,5	2,2
Plön										
57001 Ascheberg (Holstein)	10 484	-16,0	25 929	-8,6	2,5
57004 Behrendorf (Ostsee)	106	29,3	405	71,6	3,8	3 069	-5,4	25 682	-10,2	8,4
57007 Blekendorf	143	64,4	604	54,9	4,2	4 818	19,6	31 623	22,8	6,6
57009 Bösdorf	208	-4,1	3 729	-7,1	17,9	3 361	-17,2	52 949	-4,2	15,8
57015 Dersau	158	1,9	600	-18,6	3,8	4 878	-33,2	13 419	-29,8	2,8
57025 Heikendorf
57029 Hohenfelde	2 464	5,4	16 842	7,1	6,8
57030 Hohwacht (Ostsee)	2 136	24,4	5 619	13,9	2,6	37 482	3,0	137 235	-0,3	3,7
57043 Laboe	888	-7,4	3 413	-4,8	3,8	24 893	0,5	120 340	0,9	4,8
57055 Panker	278	-6,7	532	-5,3	1,9	4 274	-6,8	11 301	7,7	2,6
57057 Plön, Stadt	705	6,5	2 794	-12,5	4,0	39 851	-0,9	150 524	-2,6	3,8
57069 Ruhwinkel
57070 Schellhorn	4 970	16,7	15 665	29,8	3,2
57073 Schönberg (Holstein)	1 848	57,8	12 460	19,7	6,7	42 188	5,8	253 044	2,1	6,0
57087 Wendtorf	1 960	6,0	11 759	11,0	6,0
57088 Wisch	1 838	-2,3	10 237	-8,9	5,6
57 Plön zus.	9 812	11,4	39 076	10,5	4,0	233 784	1,1	1 009 925	2,3	4,3
Rendsburg-Eckernförde										
58009 Aukrug	300	81,8	6 809	36,8	22,7	4 223	5,8	86 286	3,5	20,4
58032 Brodersby	983	6,6	9 108	11,0	9,3	25 478	4,4	199 652	2,6	7,8
58040 Damp
58042 Dörphof	16	14,3	88	12,8	5,5	2 403	63,6	15 787	47,4	6,6
58043 Eckernförde, Stadt	1 885	-1,0	3 374	-1,9	1,8	45 384	-5,4	105 407	-1,8	2,3
58054 Fockbek	314	5,0	553	7,4	1,8	5 352	-19,3	9 106	-20,8	1,7
58066 Groß Wittensee	9 351	30,9	32 352	-5,8	3,5
58072 Hanerau-Hademarschen
58077 Hohenwestedt	2 464	-11,4	8 030	-1,2	3,3
58086 Jevenstedt	104	-14,8	594	49,2	5,7	2 624	-8,9	8 464	3,3	3,2
58090 Kosel	95	-6,9	474	-14,4	5,0	2 615	-12,3	16 479	-14,5	6,3
58135 Rendsburg, Stadt	2 052	11,9	3 765	10,2	1,8	37 598	12,6	79 131	12,1	2,1
58150 Schwedeneck	36	-23,4	1 489	-11,2	41,4	3 527	17,1	66 634	4,3	18,9
58157 Strande	845	9,7	1 712	-3,7	2,0	13 047	15,0	28 419	7,2	2,2
58166 Waabs	256	300,0	955	402,6	3,7	6 641	43,5	32 635	82,0	4,9

¹ rechnerischer Wert: Übernachtungen/Ankünfte

Tabelle 1: Ankünfte, Übernachtungen und Aufenthaltsdauer der Gäste in Beherbergungsstätten mit 10 und mehr Betten in ausgewählten Gemeinden in Schleswig-Holstein (ohne Camping)

Kreis Gemeinde	Dezember 2015					Januar bis Dezember 2015				
	Ankünfte		Übernachtungen		durchschnittliche Aufenthaltsdauer ¹	Ankünfte		Übernachtungen		durchschnittliche Aufenthaltsdauer ¹
	insgesamt	Veränderung zum Vorjahresmonat	insgesamt	Veränderung zum Vorjahresmonat		insgesamt	Veränderung zum Vorjahreszeitraum	insgesamt	Veränderung zum Vorjahreszeitraum	
	Anzahl	%	Anzahl	%	Tage	Anzahl	%	Anzahl	%	Tage
58175 Ahlefeld-Bistensee	1 242	13,6	3 476	1,2	2,8
58 Rendsb.-Eckernförde zus.	20 359	6,2	75 326	6,2	3,7	422 757	6,1	1 626 463	5,3	3,8
Schleswig-Flensburg										
59045 Kappeln, Stadt	872	- 5,4	2 397	11,5	2,7	30 731	9,1	90 084	7,0	2,9
59075 Schleswig, Stadt	3 186	20,5	5 648	18,8	1,8	57 933	6,7	113 771	1,9	2,0
59085 Süderstapel	780	- 6,5	4 922	- 13,2	6,3
59112 Gelting	308	- 10,2	1 443	- 4,8	4,7	6 250	- 4,4	37 648	- 3,6	6,0
59113 Glücksburg/Ostsee, Stadt	2 663	- 5,3	5 691	1,7	2,1	38 518	- 1,3	103 517	- 1,4	2,7
59120 Harrislee	4 727	27,8	8 588	21,9	1,8	58 424	- 0,2	111 340	- 4,6	1,9
59121 Hasselberg	267	52,6	1 159	194,2	4,3	6 414	9,4	42 930	20,3	6,7
59136 Kronsgaard	306	30,8	991	3,6	3,2	9 529	2,5	64 409	1,4	6,8
59137 Langballig	86	1,2	110	11,1	1,3	1 785	26,8	3 166	- 15,0	1,8
59142 Maasholm	114	0,0	409	15,9	3,6	2 847	- 1,8	18 648	- 1,1	6,6
59147 Nieby	36	63,6	182	44,4	5,1	646	63,5	4 750	30,6	7,4
59152 Pommerby	19	11,8	63	- 16,0	3,3	1 979	5,3	14 314	4,8	7,2
59161 Sörup	157	36,5	435	42,2	2,8	2 278	13,9	7 095	25,9	3,1
59164 Steinberg	367	29,2	1 160	- 5,0	3,2	7 210	1,9	35 280	7,5	4,9
59178 Westerholz	2 641	494,8	8 100	98,4	3,1
59183 Handewitt	1 920	14,7	3 473	- 4,5	1,8	28 915	9,9	56 867	- 6,0	2,0
59184 Oeversee	848	1,6	1 889	10,4	2,2	13 072	- 5,5	28 550	- 7,3	2,2
59186 Steinbergkirche	73	- 14,1	254	22,1	3,5	6 276	1,0	25 508	- 0,6	4,1
59187 Boren	10	- 84,1	26	- 94,0	2,6	923	- 49,3	7 810	- 59,1	8,5
59 Schleswig-Flensburg zus.	20 109	12,5	43 592	9,5	2,2	368 668	3,8	1 036 327	0,4	2,8
Segeberg										
60004 Bad Bramstedt, Stadt	2 490	- 15,3	9 182	2,0	3,7	37 405	- 6,3	149 938	3,0	4,0
60005 Bad Segeberg, Stadt	2 376	- 7,2	15 269	8,5	6,4	47 279	8,1	226 175	3,3	4,8
60039 Henstedt-Ulzburg	969	0,4	1 881	- 18,4	1,9	15 529	- 7,6	30 696	- 15,4	2,0
60044 Kaltenkirchen, Stadt	1 057	33,6	1 607	50,3	1,5	14 885	18,4	22 174	13,9	1,5
60063 Norderstedt, Stadt	6 208	5,3	13 185	0,6	2,1	93 760	3,9	198 583	1,5	2,1
60 Segeberg zus.	15 521	0,0	45 756	4,5	2,9	259 573	2,9	737 408	1,5	2,8
Steinburg										
61029 Glückstadt, Stadt	386	- 9,8	699	- 49,2	1,8	14 538	- 4,7	32 462	0,8	2,2
61046 Itzehoe, Stadt	1 311	12,1	2 088	- 6,3	1,6	17 584	1,9	36 088	2,8	2,1
61095 Sankt Margarethen
61113 Wilster, Stadt	256	84,2	500	63,4	2,0	2 864	- 16,4	6 067	- 20,7	2,1
61 Steinburg zus.	2 882	15,9	5 157	- 4,3	1,8	50 683	- 2,1	110 819	0,6	2,2
Stormarn										
62001 Ahrensburg, Stadt	2 583	- 1,4	5 124	- 5,5	2,0	40 180	15,4	71 697	5,9	1,8
62004 Bad Oldesloe, Stadt	2 425	- 3,7	4 585	6,4	1,9	41 888	6,6	70 544	- 0,1	1,7
62045 Lütjensee	1 044	40,5	2 274	50,8	2,2	15 534	9,7	29 695	2,7	1,9
62060 Reinbek, Stadt	1 311	- 5,3	2 194	1,7	1,7	17 694	- 3,0	30 711	2,3	1,7
62061 Reinfeld (Holstein), Stadt	417	- 23,8	1 366	- 6,2	3,3	9 979	- 6,2	24 703	10,4	2,5
62 Stormarn zus.	11 929	- 2,7	24 610	3,4	2,1	202 947	3,5	381 959	1,4	1,9
Schleswig-Holstein zus. (ohne Camping)	345 649	8,4	1 073 986	6,2	3,1	6 099 809	4,6	23 582 150	3,2	3,9

¹ rechnerischer Wert: Übernachtungen/Ankünfte

Tabelle 2: Ankünfte, Übernachtungen und Aufenthaltsdauer der Gäste in Beherbergungsstätten mit 10 und mehr Betten nach Betriebsartengruppe und Reisegebiet in Schleswig-Holstein

Reisegebiet Betriebsartengruppe	Dezember 2015					Januar bis Dezember 2015				
	Ankünfte		Übernachtungen		durchschnittliche Aufenthaltsdauer ¹	Ankünfte		Übernachtungen		durchschnittliche Aufenthaltsdauer ¹
	insgesamt	Veränderung zum Vorjahresmonat	insgesamt	Veränderung zum Vorjahresmonat		insgesamt	Veränderung zum Vorjahreszeitraum	insgesamt	Veränderung zum Vorjahreszeitraum	
	Anzahl	%	Anzahl	%	Tage	Anzahl	%	Anzahl	%	Tage
Schleswig-Holstein zus. (ohne Camping)	345 649	8,4	1 073 986	6,2	3,1	6 099 809	4,6	23 582 150	3,2	3,9
Durchgangsgäste auf Campingplätzen	9 749	37,3	19 910	31,6	2,0	931 507	0,3	3 500 847	-0,1	3,8
Schleswig-Holstein insgesamt (mit Durchgangscamping)	355 398	9,1	1 093 896	6,6	3,1	7 031 316	4,0	27 082 997	2,8	3,9
davon	Schleswig-Holstein insgesamt nach der Betriebsartengruppe									
Hotellerie	260 417	8,7	545 595	7,6	2,1	3 961 438	5,9	9 522 861	5,3	2,4
Sonstiges Beherbergungsgewerbe	87 353	10,0	348 390	7,7	4,0	2 911 975	1,7	14 138 432	1,6	4,9
Vorsorge- und Reha-Kliniken	7 628	11,7	199 911	2,3	26,2	157 903	0,8	3 421 704	1,0	21,7
davon	Schleswig-Holstein insgesamt nach Reisegebiet und Betriebsartengruppe									
Nordsee										
Hotellerie	40 676	10,7	122 840	5,8	3,0	752 540	3,3	2 711 388	3,5	3,6
Sonstiges Beherbergungsgewerbe	28 145	11,3	128 274	2,7	4,6	824 041	2,9	5 020 815	1,9	6,1
Vorsorge- und Reha-Kliniken	2 774	36,9	73 960	10,6	26,7	56 209	1,7	1 239 968	1,4	22,1
Nordsee zusammen	71 595	11,8	325 074	5,6	4,5	1 632 790	3,1	8 972 171	2,3	5,5
Ostsee										
Hotellerie	135 697	12,3	266 655	12,2	2,0	1 804 928	9,7	4 111 532	10,2	2,3
Sonstiges Beherbergungsgewerbe	45 386	9,9	171 174	10,7	3,8	1 495 752	1,6	7 216 701	1,5	4,8
Vorsorge- und Reha-Kliniken	2 166	-8,9	58 088	-8,2	26,8	58 947	-1,1	1 199 156	-0,1	20,3
Ostsee zusammen	183 249	11,4	495 917	8,8	2,7	3 359 627	5,8	12 527 389	4,0	3,7
Holsteinische Schweiz										
Hotellerie	3 700	12,3	7 567	8,3	2,0	84 412	-3,8	208 493	-5,1	2,5
Sonstiges Beherbergungsgewerbe	1 706	-8,1	4 882	-9,3	2,9	118 179	4,7	456 154	3,0	3,9
Vorsorge- und Reha-Kliniken	522	-21,1	17 157	-14,1	32,9	9 061	-0,3	245 243	-1,7	27,1
Holsteinische Schweiz zusammen	5 928	2,0	29 606	-8,5	5,0	211 652	0,9	909 890	-0,2	4,3
Übriges Binnenland										
Hotellerie	80 344	2,0	148 533	1,5	1,8	1 319 558	3,3	2 491 448	0,8	1,9
Sonstiges Beherbergungsgewerbe	12 116	10,3	44 060	14,0	3,6	474 003	-0,5	1 444 762	0,8	3,0
Vorsorge- und Reha-Kliniken	2 166	23,1	50 706	11,7	23,4	33 686	3,0	737 337	3,1	21,9
Übriges Binnenland zusammen	94 626	3,4	243 299	5,6	2,6	1 827 247	2,3	4 673 547	1,1	2,6

Hotellerie = Hotels, Gasthöfe, Pensionen, Hotels garni

Sonstiges Beherbergungsgewerbe = Ferienzentren, Ferienwohnungen und -häuser, Jugendherbergen, Erholungs-, Ferien- und Schulungsheime, Campingplätze

¹ rechnerischer Wert: Übernachtungen/Ankünfte

Tabelle 3: Ankünfte und Übernachtungen in Beherbergungsstätten mit 10 und mehr Betten und auf Campingplätzen in Schleswig-Holstein

Gemeindegruppe ¹	Dezember 2015				Januar bis Dezember 2015	
	Ankünfte	Über- nachtungen	Ankünfte	Über- nachtungen	Ankünfte	Über- nachtungen
	Anzahl		Veränderung gegenüber dem Vergleichszeitraum 2014 in %			
Heilbäder	9 050	51 330	- 7,2	- 4,4	2,6	1,8
Nordseebäder	61 571	300 359	13,6	6,0	3,3	2,6
Ostseebäder	85 756	304 036	11,8	8,2	4,7	2,7
Luftkurorte	13 328	43 346	3,5	8,9	2,4	0,7
Erholungsorte	25 560	77 670	14,1	18,8	0,6	3,1
Übrige Gemeinden	160 133	317 155	6,8	4,7	5,3	3,7
darunter						
Großstädte ²	72 988	138 233	9,9	7,0	7,8	8,1
Schleswig-Holstein	355 398	1 093 896	9,1	6,6	4,0	2,8
darunter						
aus dem Ausland	62 500	126 350	6,6	8,5	9,1	5,5
Durchgangsgäste auf Campingplätzen ³	9 749	19 910	37,3	31,6	0,3	- 0,1

¹ Die Gliederung der Ergebnisse nach Gemeindegruppen bezieht sich auf den Stand zum Jahresanfang

² Die Gliederung Großstädte entspricht Kiel und Lübeck ohne Travemünde je ohne Campingplätze

³ Durchgangscamping ohne Dauercamping

Tabelle 4: Entwicklung der Anzahl der Betriebe, Betten, Ankünfte und Übernachtungen sowie der Auslastung der Bettenkapazität in Schleswig-Holstein

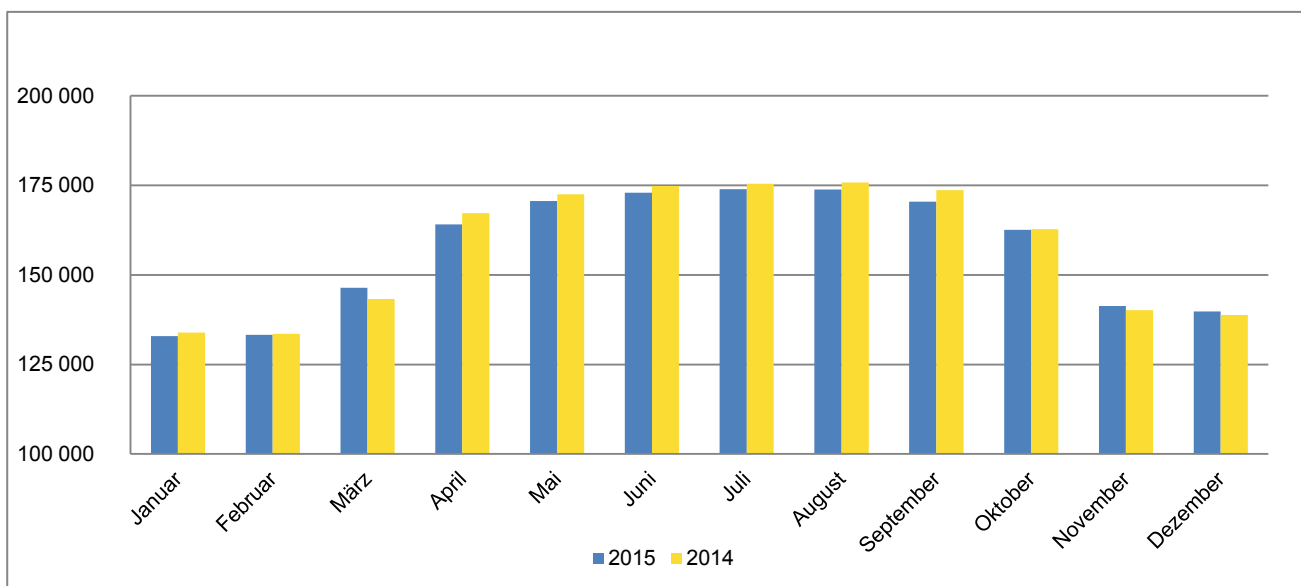
Jahr Monat	geöffnete Betriebe	angebotene Betten	Ankünfte		Übernachtungen		Auslastung der Betten- kapazität ³	
			insgesamt	Veränderung zum Vorjahres- zeitraum	insgesamt	Veränderung zum Vorjahres- zeitraum		
			Anzahl ^{1,2}	%	Anzahl	%		%
2004	4 807	174 492	4 877 155	- 2,8	22 132 760	- 4,9	35,6	
2005	4 927	177 749	5 057 687	3,7	22 361 555	1,0	34,9	
2006	4 791	177 744	5 304 234	4,9	23 044 017	3,1	35,7	
2007	4 679	177 968	5 457 810	2,9	23 595 061	2,4	36,6	
2008	4 580	176 138	5 697 678	4,4	23 855 050	1,1	36,4	
2009	4 547	177 162	5 849 644	2,7	24 319 268	1,9	36,9	
2010	4 570	179 447	5 975 564	2,2	24 470 322	0,6	36,6	
2011	4 440	177 816	6 117 430	2,2	24 514 220	- 0,1	37,1	
2012	4 274	175 230	6 140 549	0,4	24 484 412	- 0,1	37,4	
2013	4 224	175 765	6 327 623	3,0	24 806 220	1,3	37,6	
2014	4 256	175 426	6 758 071	6,8	26 347 370	6,2	39,7	
2013	Januar	2 775	131 991	197 391	- 1,4	686 519	- 0,7	16,6
	Februar	2 735	131 825	246 371	2,7	810 663	6,0	21,8
	März	3 444	153 347	373 292	5,0	1 359 752	17,1	27,9
	April	3 922	163 785	425 566	- 14,8	1 480 218	- 22,9	28,4
	Mai	4 162	172 791	698 532	3,2	2 556 394	2,6	41,8
	Juni	4 204	175 081	703 230	2,3	2 727 144	- 0,9	45,0
	Juli	4 224	175 765	963 277	11,4	4 421 298	6,8	62,1
	August	4 236	176 223	917 897	4,2	4 211 282	1,5	62,0
	September	4 163	172 821	634 217	- 1,0	2 494 002	0,1	43,7
	Oktober	3 875	165 302	534 147	7,4	2 063 935	3,8	37,7
	November	2 960	141 630	335 629	4,5	1 058 604	2,8	24,7
	Dezember	2 968	140 040	298 074	7,3	936 409	3,9	21,3
2014	Januar	2 842	133 898	217 950	10,4	737 949	7,5	17,6
	Februar	2 804	133 529	268 924	9,2	871 166	7,5	23,1
	März	3 048	143 294	352 130	- 5,7	1 189 766	- 12,5	26,3
	April	4 035	167 208	554 438	30,3	2 064 644	39,5	36,8
	Mai	4 178	172 494	675 751	- 3,3	2 391 127	- 6,5	39,8
	Juni	4 232	174 799	793 958	12,9	2 991 121	9,7	48,4
	Juli	4 256	175 426	956 327	- 0,7	4 198 952	- 5,0	59,7
	August	4 246	175 825	986 838	7,5	4 795 961	13,9	67,6
	September	4 188	173 684	682 377	7,6	2 717 745	9,0	46,6
	Oktober	3 842	162 798	583 771	9,3	2 205 424	6,9	40,7
	November	2 990	140 172	359 782	7,2	1 157 366	9,3	27,2
	Dezember	2 976	138 827	325 825	9,3	1 026 149	9,6	23,5
2015	Januar	2 759	132 910	227 436	4,4	778 546	5,5	18,7
	Februar	2 740	133 253	282 437	5,0	926 462	6,3	24,7
	März	3 134	146 441	409 915	16,4	1 365 025	14,7	29,4
	April	3 901	164 092	529 705	- 4,5	1 929 786	- 6,5	35,5
	Mai	4 048	170 673	763 430	13,0	2 729 242	14,1	44,3
	Juni	4 059	172 986	758 053	- 4,5	2 880 133	- 3,7	48,0
	Juli	4 069	173 986	1 010 376	5,7	4 408 772	5,0	64,2
	August	4 061	173 845	1 023 026	3,7	4 784 368	- 0,2	67,9
	September	4 014	170 494	686 411	0,6	2 714 427	- 0,1	48,1
	Oktober	3 753	162 573	609 720	4,4	2 285 457	3,6	42,5
	November	2 947	141 310	375 409	4,3	1 186 883	2,6	27,7
	Dezember	2 944	139 798	355 398	9,1	1 093 896	6,6	24,8

1 Bis 12/2011 Betriebe mit 9 und mehr Betten, ab 01/2012 Betriebe mit 10 und mehr Betten

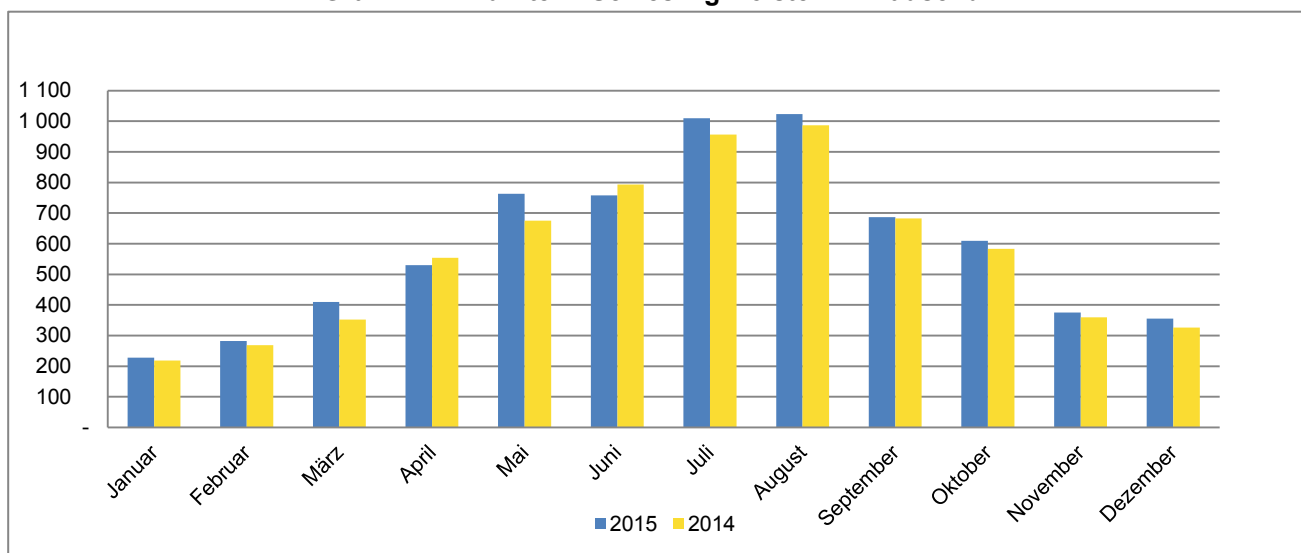
2 Monat = am Ende des Monats; Jahr = Ende Juli

3 Übernachtungen / (Betten X Kalendertage im Berichtszeitraum) jeweils für alle Betriebe ohne Campingplätze

Grafik 1: Anzahl der angebotenen Betten in Schleswig-Holstein



Grafik 2: Ankünfte in Schleswig-Holstein in Tausend



Grafik 3: Übernachtungen in Schleswig-Holstein in Tausend

