

STATISTISCHE BERICHTE

Kennziffer: E II 1/E III 1 - m 11/15 SH

Das Baugewerbe in Schleswig-Holstein im November 2015

Herausgegeben am: 3. Februar 2016



Statistische Berichte

Herausgeber:

Statistisches Amt für Hamburg und Schleswig-Holstein

– Anstalt des öffentlichen Rechts –

Steckelhörn 12
20457 Hamburg

Auskunft zu dieser Veröffentlichung:

Bernd Reuter

Telefon: 0431 6895-9294

E-Mail: bau@statistik-nord.de

Auskunftsdienst:

E-Mail: info@statistik-nord.de

Auskünfte: 040 42831-1766

0431 6895-9393

Internet: www.statistik-nord.de

© Statistisches Amt für Hamburg und Schleswig-Holstein, Hamburg 2016
Auszugsweise Vervielfältigung und Verbreitung mit Quellenangabe gestattet.

Sofern in den Produkten auf das Vorhandensein von Copyrightrechten Dritter hingewiesen wird, sind die in deren Produkten ausgewiesenen Copyrightbestimmungen zu wahren. Alle übrigen Rechte bleiben vorbehalten.

Zeichenerklärung:

0	weniger als die Hälfte von 1 in der letzten besetzten Stelle, jedoch mehr als nichts
–	nichts vorhanden (genau Null)
...	Angabe fällt später an
·	Zahlenwert unbekannt oder geheim zu halten
×	Tabellenfach gesperrt, weil Aussage nicht sinnvoll
p	vorläufiges Ergebnis
r	berichtigtes Ergebnis
s	geschätztes Ergebnis
a. n. g.	anderweitig nicht genannt
u. dgl.	und dergleichen
()	Zahlenwert mit eingeschränkter Aussagefähigkeit
/	Zahlenwert nicht sicher genug

Hinweise	4
Tabellen	
1. Vorbereitende Baustellenarbeiten, Hoch- und Tiefbau (Bauhauptgewerbe) in Schleswig-Holstein	
1.1 Tätige Personen, geleistete Arbeitsstunden, Umsatz, Bruttoentgelte	7
2. Vorbereitende Baustellenarbeiten, Hoch und Tiefbau in Schleswig-Holstein	
2.1 Ergebnisse für den Monat November 2015 nach ausgewählten Wirtschaftszweigen – Betriebe mit 20 und mehr tätigen Personen –	8
2.2 Tätige Personen und Bruttoentgelte – Alle Betriebe (hochgerechnet) –	9
2.3 Arbeitstage, geleistete Arbeitsstunden in 1 000, baugewerblicher Umsatz in 1 000 Euro – Alle Betriebe (hochgerechnet) –	10
2.4 Geleistete Arbeitsstunden in 1 000, baugewerblicher Umsatz in 1 000 Euro – Alle Betriebe (hochgerechnet) –	
2.4.1 Gewerblicher und industrieller Bau	11
2.4.2 Öffentlicher und Verkehrsbau	12
2.5 Betriebe, tätige Personen und Bruttoentgelte – Betriebe mit 20 und mehr tätigen Personen –	13
2.6 Geleistete Arbeitsstunden in 1 000, Umsatz in 1 000 Euro – Betriebe mit 20 und mehr tätigen Personen –	14
2.7 Geleistete Arbeitsstunden in 1 000, baugewerblicher Umsatz in 1 000 Euro – Betriebe mit 20 und mehr tätigen Personen –	
2.7.1 Gewerblicher und industrieller Bau	15
2.7.2 Öffentlicher und Verkehrsbau	16
2.8 Auftragseingang und Auftragsbestand – Betriebe mit 20 und mehr tätigen Personen –	17
2.9 Ergebnisse für den Monat November 2015 nach Kreisen – Betriebe mit 20 und mehr tätigen Personen –	
2.9.1 Betriebe, tätige Personen, geleistete Arbeitsstunden und Bruttoentgelte	18
2.9.2 Baugewerblicher Umsatz, Auftragseingang	19
3. Bauinstallation, Sonstiger Ausbau und Erschließung von Grundstücken, Bauträger in Schleswig-Holstein – Betriebe mit 20 und mehr tätigen Personen –	
3.1 Bauinstallation und Sonstiger Ausbau	20
3.2 Ergebnisse für das 3. Vierteljahr 2015 nach ausgewählten Wirtschaftszweigen	20
Grafik	
Tätige Personen, geleistete Arbeitsstunden und baugewerblicher Umsatz in Schleswig-Holstein 2015 gegenüber 2014	6

Hinweise

Rechtsgrundlagen

Gesetz über die Statistik im Produzierenden Gewerbe (ProdGewStatG) in der Fassung der Bekanntmachung vom 21. März 2002 (BGBl. I S. 1181), zuletzt geändert durch Artikel 271 der Verordnung vom 31. August 2015 (BGBl. I S. 1474), in Verbindung mit dem Bundesstatistikgesetz (BStatG) vom 22. Januar 1987 (BGBl. I S. 462, 565), zuletzt geändert durch Artikel 13 des Gesetzes vom 25. Juli 2013 (BGBl. I S. 2749).

Erhebungsbereich

Die Abgrenzung und Gliederung des Baugewerbes erfolgt nach der Klassifikation der Wirtschaftszweige, Ausgabe 2008 (WZ 2008).

Vorbereitende Baustellenarbeiten, Hoch- und Tiefbau

- 41.20.1 Bau von Gebäuden (ohne Fertigteilbau)
- 41.20.2 Errichtung von Fertigteilbauten
- 42.11 Bau von Straßen
- 42.12 Bau von Bahnverkehrsstrecken
- 42.13 Brücken- und Tunnelbau
- 42.21 Rohrleitungstiefbau, Brunnenbau und Kläranlagenbau
- 42.22 Kabelnetzleitungstiefbau
- 42.91 Wasserbau
- 42.99 Sonstiger Tiefbau, anderweitig nicht genannt
- 43.11 Abbrucharbeiten
- 43.12 Vorbereitende Baustellenarbeiten
- 43.13 Test- und Suchbohrung nicht einzu-
beziehen:
Brunnenbau (s. 42.21) und
Schachtbau (s. 43.99.9)
- 43.91.1 Dachdeckerei und Bauspenglerei
- 43.91.2 Zimmerei und Ingenieurholzbau
- 43.99.1 Gerüstbau
- 43.99.2 Schornstein-, Feuerungs- und Industrie-
ofenbau
- 43.99.9 Baugewerbe, anderweitig nicht genannt

Bauinstallation und sonstiges Ausbaugewerbe

- 43.21 Elektroinstallation
- 43.22 Gas-, Wasser-, Heizungs- sowie
Lüftungs- und Klimainstallation
- 43.29.1 Dämmung gegen Kälte, Wärme, Schall
und Erschütterung
- 43.29.9 Sonstige Bauinstallation, anderweitig
nicht genannt
- 43.31 Anbringen von Stuckaturen, Gipserei und
Verputzerei
- 43.32 Bautischlerei und -schlosserei
- 43.33 Fußboden-, Fliesen- und Plattenlegerei,

- Tapeziererei
- 43.34.1 Maler- und Lackierergewerbe
- 43.34.2 Glasergewerbe
- 43.39 Sonstiger Ausbau, anderweitig nicht
genannt
- 41.10.1 Erschließung von unbebauten
Grundstücken
- 41.10.2 Bauträger für Nichtwohngebäude
- 41.10.3 Bauträger für Wohngebäude

Zum Monatsbericht im Bereich Vorbereitende Baustellenarbeiten, Hoch- und Tiefbau sowie zum Vierteljährlichen Bericht im Bereich Bauinstallation und sonstiges Baugewerbe melden Baubetriebe von Unternehmen des Produzierenden Gewerbes mit 20 und mehr tätigen Personen, Baubetriebe mit 20 und mehr tätigen Personen von Unternehmen außerhalb des Produzierenden Gewerbes sowie Arbeitsgemeinschaften, soweit sich ihre Tätigkeit auf inländische Baustellen bezieht. Erfasst und nachgewiesen werden örtliche Einheiten (in der Regel nicht Baustellen) mit wirtschaftlichem Schwerpunkt im Baugewerbe.

Darüber hinaus werden für den Bereich Vorbereitende Baustellenarbeiten, Hoch- und Tiefbau die erhobenen Daten der monatlich meldenden Betriebe, mit Ausnahme der Auftragseingänge und Auftragsbestände, auf Ergebnisse für alle Betriebe hochgerechnet. Grundlage für die Hochrechnung ist das Verhältnis der Ergebnisse monatlich meldender Betriebe zu den Ergebnissen aller Betriebe im Bereich Vorbereitende Baustellenarbeiten, Hoch- und Tiefbau zur Ergänzungserhebung, Stichtag 30. Juni jeden Jahres.

Tätige Personen

Nachgewiesen wird in den Tabellen für den Bereich Vorbereitende Baustellenarbeiten, Hoch- und Tiefbau der Beschäftigtenstand am Monatsende, bei größeren Zeiträumen der jeweilige Durchschnitt für die betreffenden Monate.

Der Beschäftigtenstand im Bereich Bauinstallation und sonstiges Baugewerbe bezieht sich auf das Ende der Berichtsvierteljahre, bei Jahresangaben auf den Durchschnitt der Vierteljahresergebnisse.

Bruttoentgelte (Lohn- und Gehaltssumme)

Summe der Bruttobezüge (Bar- und Sachbezüge) einschl. der Arbeitnehmeranteile, jedoch ohne die Arbeitgeberanteile zur Sozialversicherung (Kranken-, Renten- und Arbeitslosenversicherung). Nicht eingeschlossen sind auch Beiträge zu den Sozialkassen des Baugewerbes, Winterbau-Umlage, Aufwendungen für die betriebliche Alters-, Invaliditäts- und Hinterbliebenenver-

Geleistete Arbeitsstunden

Alle auf Baustellen, Bauhöfen und in Werkstätten im Bundesgebiet tatsächlich geleisteten Arbeitsstunden, gleichgültig ob sie von Lohnempfängern, Polieren, Schachtmeistern und Meistern, von Inhabern, Familienangehörigen, Angestellten oder Auszubildenden erbracht wurden.

Nicht einbezogen sind die für Bürotätigkeit geleisteten Arbeitsstunden.

Umsatz (ohne Umsatzsteuer)

Die dem Finanzamt für die Umsatzsteuer zu meldenden steuerbaren (steuerpflichtigen und steuerfreien) Beträge für die im Bundesgebiet getätigten Leistungen, einschließlich Umsatz aus Nachunternehmertätigkeit und der Vergabe von Teilleistungen an Nachunternehmer. Hierzu zählen auch Anzahlungen für Teilleistungen oder Vorauszahlungen vor Ausführung der entsprechenden Lieferungen oder Leistungen, die gem. § 13 Umsatzsteuergesetz zu versteuern sind.

Neben dem baugewerblichen Umsatz (Umsatz aus Bauleistungen) enthält der Gesamtumsatz sonstige Umsätze, die in der eigenen Bauleistung nicht abgerechnet wurden. Hierbei handelt es sich vorwiegend um Umsätze aus Handelsware, Umsätze aus sonstigen eigenen Erzeugnissen (Baustoffen, Betonwaren u. Ä.), Umsätze aus Lohnarbeiten für Dritte, Dienstleistungen, Vermietung und Verpachtung.

Auftragseingang

Als Auftragseingang gilt die Summe aller im Berichtszeitraum eingegangenen und vom Betrieb fest akzeptierten Bauaufträge im Inland entsprechend der Verdingungsordnung für Bauleistungen ohne Umsatzsteuer. Anzugeben sind nur Auftragseingänge, die vom Betrieb selbst

ausgeführt werden. Die an Nachunternehmer zu vergebenden Teile von Bauaufträgen bleiben somit in der eigenen Meldung des Betriebes unberücksichtigt.

Auftragsbestand

Zum Auftragsbestand rechnet der Wert (ohne Umsatzsteuer) aller fest angenommenen, aber noch nicht ausgeführten Bauaufträge bzw. Auftragsteile im Inland am Ende des Berichtsvierteljahres, ohne an Nachunternehmer vergebene Aufträge. Bei der Ermittlung des Auftragsbestandes ist vom Wert bereits im Bau befindlicher Projekte der Teil abzusetzen, der produktionstechnisch schon fertiggestellt ist.

Zeichen und Abkürzungen

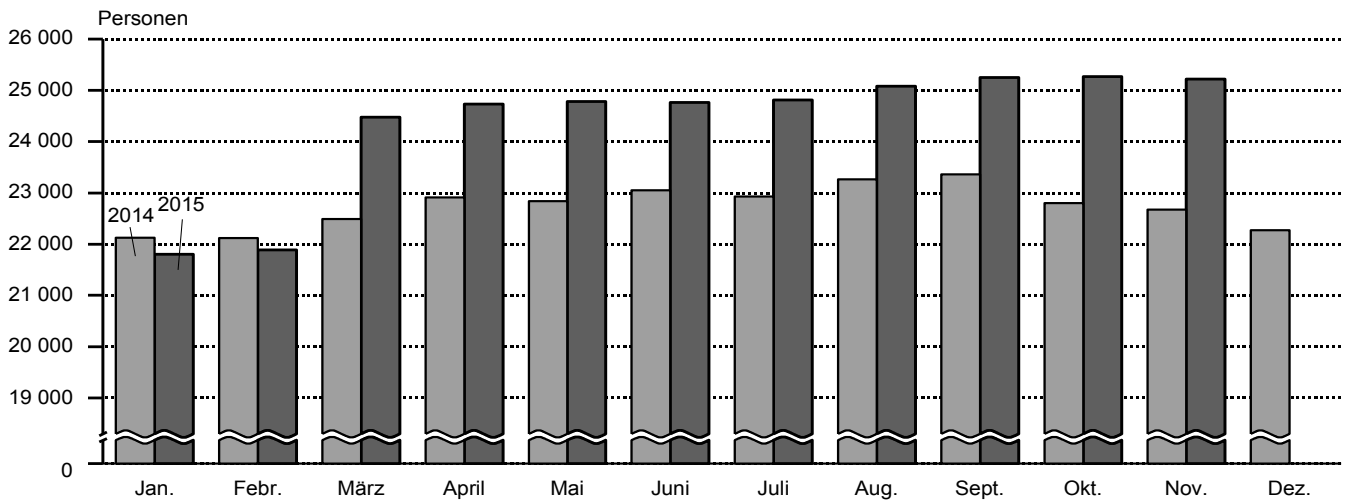
- = nichts vorhanden
- 0 = Weniger als die Hälfte von 1 in der letzten besetzten Stelle, jedoch mehr als nichts
- = Zahlenwert unbekannt oder geheim zu halten
- ... = Angabe fällt später an
- a. n. g. = anderweitig nicht genannt
- o. a. S. = ohne ausgeprägten Schwerpunkt
- r = berichtigte Zahl
- u. Ä. = und Ähnliche

Abweichungen in den Summen sind auf Runden der Zahlen zurückzuführen.

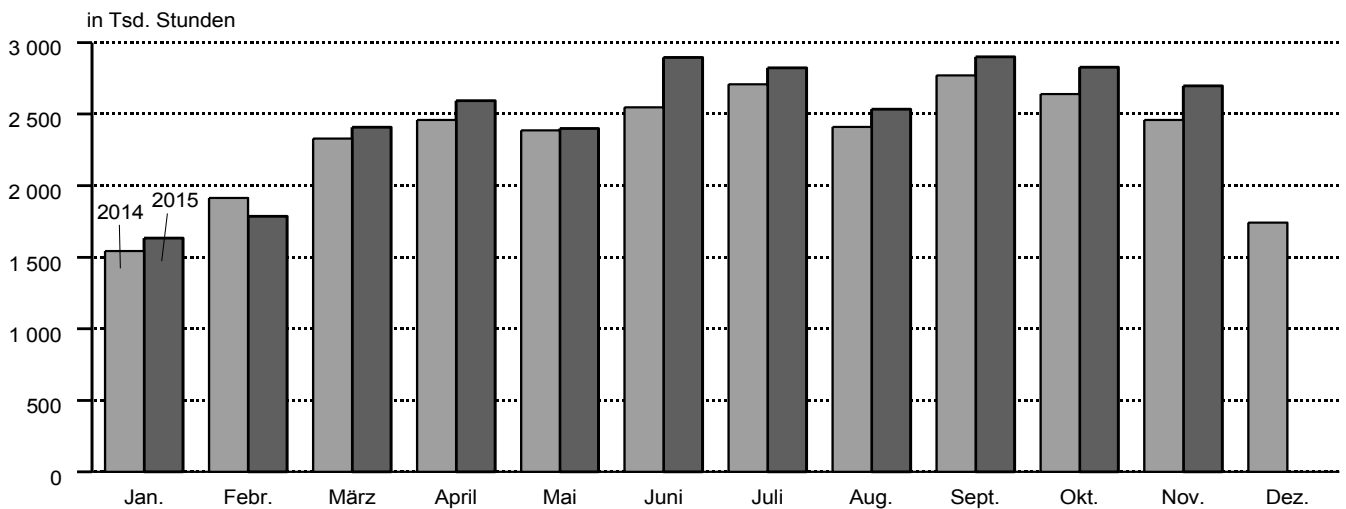
Ergebnisse der jährlich im Juni stattfindenden Ergänzungserhebung im Bereich Vorbereitende Baustellenarbeiten, Hoch- und Tiefbau und der bei Betrieben mit 10 und mehr tätigen Personen im Bereich Bauinstallation, sonstiges Baugewerbe durchgeführten Jährlichen Erhebung werden in dem Statistischen Bericht E II 2/E III 2 - j veröffentlicht.

– alle Betriebe (hochgerechnet¹) –

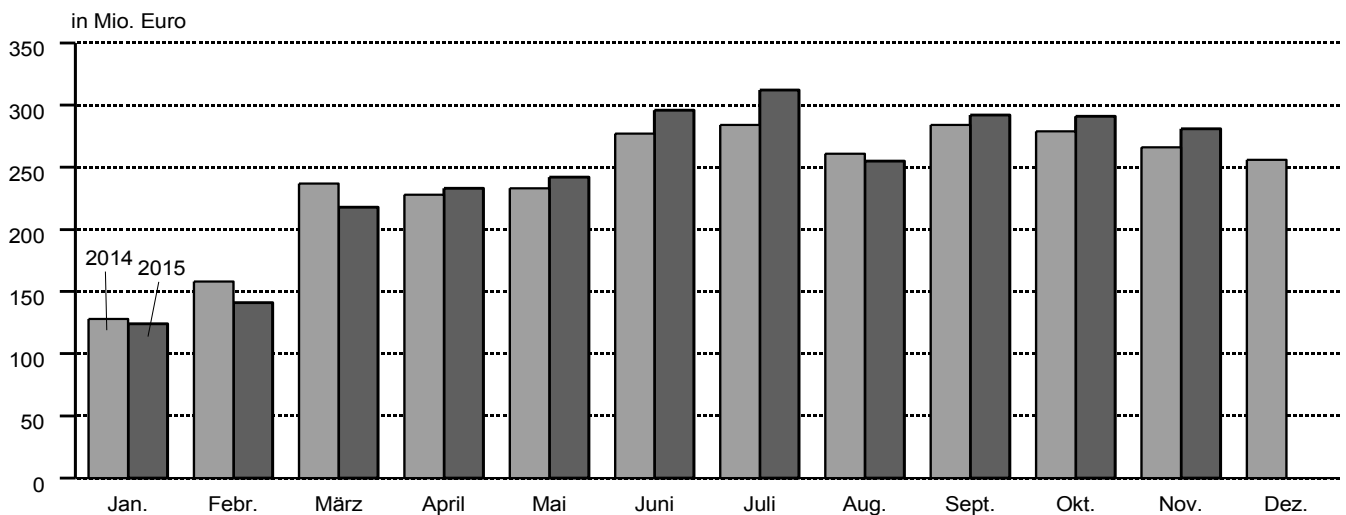
Tätige Personen



Geleistete Arbeitsstunden



Baugewerblicher Umsatz



¹endgültige Ergebnisse

1.1 Tätige Personen, geleistete Arbeitsstunden, Umsatz, Bruttoentgelte
alle Betriebe (hochgerechnet¹)
und Auftragseingang

Merkmal	November 2014	Oktober 2015	Nov. 2015	Veränderung in % November 2015 gegenüber		Januar bis November ²		
				Nov. 2014	Oktober 2015	2014	2015	Verän- derung in %
Tätige Personen	22 678	25 270	25 219	11,2	- 0,2	22 781	24 370	7,0
Geleistete Arbeitsstunden (1 000)	2 460	2 827	2 698	9,7	- 4,6	26 171	27 498	5,1
Wohnungsbau	1 248	1 399	1 350	8,2	- 3,5	13 636	14 156	3,8
gewerbl. und industrieller Bau ³	633	733	682	7,7	- 7,0	6 585	6 773	2,9
öffentlicher und Verkehrsbau	579	695	666	15,0	- 4,2	5 950	6 571	10,4
Baugewerblicher Umsatz (1 000 Euro)	265 897	291 362	280 902	5,6	- 3,6	2 632 782	2 685 757	2,0
Wohnungsbau	129 465	144 433	134 963	4,2	- 6,6	1 305 267	1 344 034	3,0
gewerbl. und industrieller Bau ³	71 158	67 960	70 957	- 0,3	4,4	721 105	671 201	- 6,9
öffentlicher und Verkehrsbau	65 274	78 969	74 982	14,9	- 5,0	606 410	670 522	10,6
Bruttoentgelte (1 000 Euro)	63 737	64 104	73 631	15,5	14,9	615 539	666 494	8,3
Auftragseingang (1 000 Euro)	105 255	144 932	90 621	- 13,9	- 37,5	1 319 753	1 380 792	4,6
Wohnungsbau	29 891	46 079	30 444	1,9	- 33,9	382 689	479 988	25,4
gewerbl. und industrieller Bau ³	45 977	41 853	34 440	- 25,1	- 17,7	519 358	437 566	- 15,7
öffentlicher und Verkehrsbau	29 387	57 001	25 737	- 12,4	- 54,8	417 706	463 241	10,9

¹ endgültige Ergebnisse

² Tätige Personen = Durchschnitt der Monate

³ Einschl. landwirtschaftl. Bau sowie Unternehmen der Bahn und Post.

Betriebe mit 20 und mehr tätigen Personen

2.1 Ergebnisse für den Monat November nach ausgewählten Wirtschaftszweigen

Wirtschaftszweig	Betriebe	Tätige Personen	Geleistete Arbeits- stunden	Brutto- entgelte	Gesamt- umsatz	Bauge- werblicher Umsatz
			1 000 Std.	1 000 Euro		
41.2/42.1/42.2 42.9/43.1/43.9 Bauhauptgewerbe insgesamt	281	12 406	1 340	42 215	166 229	165 122
41.2 Bau von Gebäuden	114	4 662	456	15 660	68 043	67 604
42.1 Bau von Straßen und Bahnverkehrsstrecken	26	1 796	213	6 901	30 645	30 538
42.2 Leitungstiefbau und Kläranlagenbau	19	962	123	3 183	10 784	10 782
42.9 Sonstiger Tiefbau	7	515	51	1 714	6 878	6 782
43.1 Abbrucharbeiten und vorbereitende Baustellenarbeiten	10	330	43	987	3 918	3 774
43.9 Sonstige spezialisierte Bautätigkeiten	105	4 141	454	13 770	45 961	45 642
43.91.1 Dachdeckerei und Bauspenglerei	29	787	83	2 360	7 539	7 435
43.91.2 Zimmerei und Ingenieurholzbau	25	998	115	2 951	10 426	10 426
43.99.1 Gerüstbau	18	704	81	2 483	6 041	5 838
43.99.9 Baugewerbe, anderweitig nicht genannt	33	1 652	174	5 975	21 955	21 942

Alle Betriebe (hochgerechnet)
2.2 Tätige Personen, Bruttoentgelte

Zeitraum		Tätige Personen			Bruttoentgelte
		insgesamt	im Bauhauptgewerbe	in anderen Bereichen	1 000 Euro
2013 ^a		23 236	23 041	194	638 774
2014 ^a		22 856	22 739	117	669 771
2014	Januar	22 238	22 128	110	48 061
	Februar	22 236	22 122	114	45 596
	März	22 604	22 495	109	50 718
	April	23 029	22 912	117	56 968
	Mai	22 959	22 842	117	56 760
	Juni	23 189	23 052	137	56 735
	Juli	23 056	22 930	126	60 069
	August	23 388	23 264	124	58 367
	September	23 484	23 364	120	59 207
	Oktober	22 917	22 804	113	59 321
	November	22 785	22 678	107	63 737
	Dezember	22 387	22 276	111	54 232
2015	Januar	21 910	21 803	107	47 634
	Februar	22 009	21 892	116	45 128
	März	24 642	24 477	165	55 110
	April	24 891	24 732	159	63 862
	Mai	24 932	24 778	154	60 190
	Juni	24 922	24 760	162	64 001
	Juli	24 984	24 811	173	64 433
	August	25 241	25 079	162	62 038
	September	25 412	25 250	162	66 363
	Oktober	25 421	25 270	151	64 104
	November	25 354	25 219	135	73 631
	Dezember				

^a Tätige Personen = Durchschnitt der Monate

Alle Betriebe (hochgerechnet)

2.3 Arbeitstage, geleistete Arbeitsstunden in 1 000, Umsatz in 1 000 Euro

Zeitraum	Arbeitstage	Geleistete Arbeitsstunden insgesamt	Gesamtumsatz	Baugewerblicher Umsatz zusammen	Wohnungsbau		
					geleistete Arbeits- stunden	baugewerblicher Umsatz	
2013	252	26 519	2 739 662	2 711 356	13 791	1 276 885	
2014	252	27 913	2 908 561	2 888 499	14 507	1 428 986	
2014	Januar	22	1 544	129 190	127 749	867	63 122
	Februar	20	1 914	159 353	157 728	1 051	87 430
	März	21	2 330	238 534	236 717	1 216	118 199
	April	20	2 459	228 913	227 630	1 276	109 970
	Mai	20	2 387	234 206	232 636	1 238	111 721
	Juni	20	2 547	278 759	276 867	1 339	133 794
	Juli	23	2 709	285 574	283 714	1 390	149 921
	August	21	2 410	262 198	260 834	1 235	128 789
	September	22	2 771	285 906	283 950	1 443	135 749
	Oktober	22	2 640	280 697	279 060	1 333	137 107
	November	20	2 460	267 538	265 897	1 248	129 465
	Dezember	21	1 742	257 693	255 717	871	123 719
2015	Januar	21	1 634	125 226	124 439	924	67 814
	Februar	20	1 786	143 295	141 157	957	81 634
	März	22	2 408	220 697	217 771	1 235	117 282
	April	20	2 594	236 408	233 402	1 323	120 262
	Mai	18	2 399	243 922	241 685	1 215	113 138
	Juni	22	2 895	299 759	296 147	1 482	135 315
	Juli	23	2 822	314 445	311 592	1 505	167 514
	August	21	2 535	257 039	254 904	1 313	126 845
	September	22	2 900	293 992	292 396	1 453	134 834
	Oktober	22	2 827	293 953	291 362	1 399	144 433
	November	21	2 698	283 146	280 902	1 350	134 963
	Dezember						

Endgültige Ergebnisse, ab März 2015 auf der Grundlage der Ergänzungserhebung 2015 hochgerechnet. Die Werte für März bis September 2015 wurden ausgetauscht.

Alle Betriebe (hochgerechnet)

2.4 Geleistete Arbeitsstunden in 1 000, baugewerblicher Umsatz in 1 000 Euro

2.4.1 Gewerblicher und industrieller Bau¹

Zeitraum	Zusammen		Hochbau		Tiefbau		
	geleistete Arbeitsstunden	baugewerbl. Umsatz	geleistete Arbeitsstunden	baugewerbl. Umsatz	geleistete Arbeitsstunden	baugewerbl. Umsatz	
2013	6 500	750 171	3 709	477 292	2 791	272 879	
2014	7 055	798 635	3 871	468 515	3 184	330 120	
2014	Januar	380	40 766	233	23 115	147	17 651
	Februar	471	42 081	287	25 069	184	17 012
	März	598	68 279	329	40 359	269	27 920
	April	611	68 902	326	41 718	285	27 184
	Mai	594	57 646	321	33 794	273	23 852
	Juni	633	80 429	334	49 613	299	30 816
	Juli	684	66 245	376	40 372	308	25 873
	August	617	71 476	345	41 763	272	29 713
	September	688	78 487	370	43 049	318	35 438
	Oktober	676	75 636	365	45 962	311	29 674
	November	633	71 158	337	37 393	296	33 765
	Dezember	470	77 530	248	46 308	222	31 222
2015	Januar	398	35 113	239	20 486	159	14 627
	Februar	440	31 923	268	19 952	172	11 971
	März	595	54 602	322	29 738	273	24 865
	April	628	61 725	338	34 153	290	27 572
	Mai	600	67 006	326	37 186	273	29 820
	Juni	739	87 210	386	48 130	354	39 080
	Juli	625	66 144	330	30 289	295	35 855
	August	599	53 994	329	32 770	269	21 224
	September	734	74 567	417	44 670	317	29 896
	Oktober	733	67 960	421	39 094	312	28 865
	November	682	70 957	392	34 813	291	36 144
	Dezember						

¹ Einschl. landwirtschaftl. Bau sowie Unternehmen der Bahn und Post

Alle Betriebe (hochgerechnet)

2.4 Geleistete Arbeitsstunden in 1 000, baugewerblicher Umsatz in 1 000 Euro

2.4.2 Öffentlicher und Verkehrsbau

Zeitraum	Zusammen		Hochbau		Straßenbau		Sonstiger Tiefbau	
	geleistete Arbeitsstunden	baugewerbbl. Umsatz	geleistete Arbeitsstunden	baugewerbbl. Umsatz	geleistete Arbeitsstunden	baugewerbbl. Umsatz	geleistete Arbeitsstunden	baugewerbbl. Umsatz
2013	6 228	684 300	1 156	113 372	2 324	286 011	2 748	284 917
2014	6 351	660 878	1 012	105 815	2 475	268 064	2 864	286 999
2014								
Januar	297	23 861	65	5 982	86	6 068	146	11 811
Februar	392	28 217	82	7 067	133	8 417	177	12 733
März	516	50 239	83	8 674	172	14 840	261	26 725
April	572	48 758	100	8 237	212	21 509	260	19 012
Mai	555	63 269	81	8 020	222	27 845	252	27 404
Juni	575	62 644	86	11 348	237	23 947	252	27 349
Juli	635	67 548	94	10 977	264	26 742	277	29 829
August	558	60 569	89	9 285	221	26 910	248	24 374
September	640	69 714	95	9 115	264	32 923	281	27 676
Oktober	631	66 317	88	8 305	261	29 819	282	28 193
November	579	65 274	88	9 923	238	27 760	253	27 591
Dezember	401	54 468	61	8 882	165	21 284	175	24 302
2015								
Januar	312	21 512	62	4 133	106	5 247	144	12 131
Februar	390	27 601	61	4 870	134	6 488	195	16 242
März	578	45 886	102	8 472	212	16 226	265	21 188
April	642	51 416	79	6 623	255	21 092	308	23 702
Mai	584	61 541	67	5 564	243	28 759	272	27 218
Juni	674	73 621	95	8 982	259	27 690	321	36 949
Juli	693	77 934	92	8 159	235	32 283	366	37 492
August	624	74 065	92	9 944	266	32 626	266	31 495
September	713	82 995	93	8 216	290	39 101	330	35 678
Oktober	695	78 969	100	9 202	274	35 346	321	34 421
November	666	74 982	96	10 496	253	30 155	318	34 331
Dezember								

Endgültige Ergebnisse, ab März 2015 auf der Grundlage der Ergänzungserhebung 2015 hochgerechnet. Die Werte für März bis September 2015 wurden ausgetauscht.

Betriebe mit 20 und mehr tätigen Personen
2.5 Betriebe, tätige Personen, Bruttoentgelte

Zeitraum	Betriebe	Tätige Personen			Bruttoentgelte	
		insgesamt	im Bauhauptgewerbe	in anderen Bereichen	1 000 Euro	
2013 ^a	264	11 613	11 554	59	373 358	
2014 ^a	274	11 961	11 905	57	402 790	
2014	Januar	271	11 599	11 546	53	28 933
	Februar	271	11 598	11 543	55	27 449
	März	271	11 641	11 591	50	30 056
	April	271	11 860	11 806	54	33 760
	Mai	271	11 824	11 770	54	33 637
	Juni	271	11 895	11 829	66	33 307
	Juli	269	11 873	11 815	58	35 598
	August	269	12 044	11 987	57	34 589
	September	269	12 094	12 039	55	35 087
	Oktober	285	12 489	12 429	60	36 931
	November	285	12 417	12 360	57	39 680
	Dezember	285	12 200	12 141	59	33 763
2015	Januar	283	11 940	11 883	57	29 655
	Februar	284	11 994	11 932	62	28 095
	März	284	12 101	12 041	60	31 596
	April	284	12 224	12 166	58	36 614
	Mai	284	12 245	12 189	56	34 508
	Juni	281	12 236	12 172	64	36 974
	Juli	281	12 268	12 205	63	36 941
	August	281	12 396	12 337	59	35 568
	September	281	12 480	12 421	59	38 047
	Oktober	281	12 486	12 431	55	36 752
	November	281	12 455	12 406	49	42 215
	Dezember					

^a Betriebe und Tätige Personen = Durchschnitt der Monate

Betriebe mit 20 und mehr tätigen Personen
2.6 Geleistete Arbeitsstunden in 1 000, Umsatz in 1 000 Euro

Zeitraum	Geleistete Arbeitsstunden insgesamt	Gesamtumsatz	Baugewerblicher Umsatz zusammen	Wohnungsbau		
				geleistete Arbeitsstunden	baugewerblicher Umsatz	
2013	13 158	1 661 424	1 648 867	4 197	551 610	
2014	14 202	1 798 635	1 784 035	4 718	640 215	
2014	Januar	769	79 651	78 841	283	29 037
	Februar	965	95 418	94 505	343	40 219
	März	1 158	144 521	143 140	384	51 524
	April	1 226	139 786	138 811	403	47 937
	Mai	1 193	144 624	143 431	391	48 700
	Juni	1 261	169 161	167 825	420	58 317
	Juli	1 357	171 369	169 955	439	65 352
	August	1 207	159 633	158 596	390	56 140
	September	1 381	175 913	174 426	456	59 174
	Oktober	1 422	180 415	179 152	467	64 573
	November	1 323	172 512	171 246	437	60 974
	Dezember	940	165 632	164 107	305	58 268
2015	Januar	836	77 745	77 137	324	31 938
	Februar	936	87 906	86 257	335	38 447
	März	1 181	124 203	122 760	407	48 786
	April	1 283	135 097	133 615	437	50 025
	Mai	1 187	143 973	142 870	401	47 062
	Juni	1 421	171 597	169 564	494	55 948
	Juli	1 376	179 116	177 709	496	69 680
	August	1 248	150 816	149 763	433	52 764
	September	1 440	175 421	174 633	479	56 087
	Oktober	1 408	172 105	170 827	461	60 080
	November	1 340	166 229	165 122	445	56 140
	Dezember					

Betriebe mit 20 und mehr tätigen Personen

2.7 Geleistete Arbeitsstunden in 1 000, baugewerblicher Umsatz in 1 000 Euro

2.7.1 Gewerblicher und industrieller Bau¹

Zeitraum		Zusammen		Hochbau		Tiefbau	
		geleistete Arbeitsstunden	baugewerbl. Umsatz	geleistete Arbeitsstunden	baugewerbl. Umsatz	geleistete Arbeitsstunden	baugewerbl. Umsatz
2013		4 410	551 528	2 357	345 794	2 053	205 734
2014		4 715	597 383	2 428	323 698	2 287	218 589
2014	Januar	265	30 857	152	17 285	113	13 572
	Februar	329	31 827	187	18 746	142	13 081
	März	391	50 214	203	30 113	188	20 101
	April	400	50 698	201	31 127	199	19 571
	Mai	389	42 387	198	25 215	191	17 172
	Juni	414	59 129	208	37 685	206	21 444
	Juli	447	48 750	232	30 123	215	18 627
	August	403	52 553	213	31 161	190	21 392
	September	450	57 634	228	32 120	222	25 514
	Oktober	466	58 376	233	34 930	233	23 446
	November	437	55 096	215	28 418	222	26 678
	Dezember	324	59 862	158	35 193	166	24 669
2015	Januar	272	27 126	152	15 569	119	11 557
	Februar	300	24 621	171	15 163	129	9 458
	März	366	37 289	187	21 009	179	16 280
	April	387	42 181	196	24 128	191	18 053
	Mai	369	45 795	189	26 270	180	19 525
	Juni	432	54 743	214	31 278	217	23 466
	Juli	385	44 874	192	21 398	194	23 476
	August	368	37 047	191	23 151	177	13 897
	September	450	51 132	242	31 558	208	19 574
	Oktober	449	46 518	244	27 619	205	18 899
	November	418	48 259	227	24 594	191	23 665
	Dezember						

¹ Einschl. landwirtschaftl. Bau sowie Unternehmen der Bahn und Post.

Betriebe mit 20 und mehr tätigen Personen

noch: **2.7 Geleistete Arbeitsstunden in 1 000, baugewerblicher Umsatz in 1 000 Euro**

2.7.2 Öffentlicher und Verkehrsbau

Zeitraum	Zusammen		Hochbau		Straßenbau		Sonstiger Tiefbau	
	geleistete Arbeitsstunden	baugewerblich. Umsatz	geleistete Arbeitsstunden	baugewerblich. Umsatz	geleistete Arbeitsstunden	baugewerblich. Umsatz	geleistete Arbeitsstunden	baugewerblich. Umsatz
2013	4 551	545 729	718	76 875	1 715	240 685	2 118	228 169
2014	4 769	546 437	667	80 338	1 893	225 603	2 209	240 496
2014								
Januar	221	18 947	40	4 108	65	5 140	116	9 699
Februar	293	22 459	51	4 873	101	7 130	141	10 456
März	383	41 402	54	6 565	129	12 361	200	22 476
April	423	40 176	65	6 271	159	17 916	199	15 989
Mai	413	52 344	53	6 103	167	23 194	193	23 047
Juni	427	50 379	58	8 707	178	19 644	191	22 028
Juli	471	55 853	61	8 491	198	22 275	212	25 087
August	414	49 903	58	6 989	166	22 415	190	20 499
September	475	57 618	62	6 918	198	27 424	215	23 276
Oktober	489	56 203	61	6 535	209	25 751	219	23 917
November	449	55 176	61	7 797	191	23 973	197	23 406
Dezember	311	45 977	43	6 981	132	18 380	136	20 616
2015								
Januar	241	18 073	44	3 250	85	4 531	112	10 291
Februar	301	23 189	43	3 807	107	5 603	151	13 778
März	408	36 686	61	5 840	157	13 444	190	17 402
April	460	41 409	50	4 467	190	17 476	221	19 466
Mai	417	50 013	42	3 830	181	23 829	195	22 354
Juni	495	58 873	62	6 449	200	22 592	234	29 832
Juli	494	63 154	58	5 613	175	26 749	262	30 792
August	446	59 952	58	7 052	197	27 033	191	25 867
September	510	67 414	59	5 714	216	32 398	236	29 302
Oktober	497	64 229	63	6 672	203	29 287	230	28 270
November	477	60 723	61	7 541	188	24 986	228	28 196
Dezember								

Betriebe mit 20 und mehr tätigen Personen
2.8 Auftragseingang und Auftragsbestand

Zeitraum	Vorbereitende Baustellenarbeiten, Hoch- und Tiefbau insgesamt	Wohnungs- bau	Gewerblicher und industrieller Bau ¹		Öffentlicher und Verkehrsbau				
			Hochbau	Tiefbau	Hochbau		Straßenbau	Sonstiger Tiefbau ²	
					zusammen ²	Bund, Länder und Gemeinden, Sozialvers.			
1 000 Euro									
Auftragseingang									
2013	1 312 065	410 993	258 689	208 649	60 828	41 335	185 569	187 337	
2014	1 393 878	409 809	317 939	232 513	60 104	40 220	196 880	176 633	
2014	Januar	82 890	20 354	18 829	16 867	3 706	2 005	15 519	7 615
	Februar	110 472	33 542	33 113	13 676	4 287	3 398	15 643	10 211
	März	150 251	44 858	33 921	24 054	7 335	5 393	19 815	20 268
	April	136 171	34 226	18 513	32 675	5 064	3 155	24 869	20 824
	Mai	117 860	40 939	20 640	16 087	4 925	3 304	20 726	14 543
	Juni	128 684	37 303	32 678	22 561	4 485	3 515	17 588	14 069
	Juli	143 581	33 925	28 571	26 181	6 507	4 599	20 977	27 420
	August	120 548	39 008	32 409	20 173	3 861	2 990	13 562	11 535
	September	128 269	33 001	31 505	19 847	9 246	3 393	17 897	16 773
	Oktober	95 772	35 642	15 610	15 471	4 259	3 347	11 124	13 666
	November	105 255	29 891	33 476	12 501	4 060	3 170	13 874	11 453
	Dezember	74 125	27 120	18 674	12 420	2 369	1 951	5 286	8 256
2015	Januar	99 023	39 388	22 091	9 112	4 637	4 132	15 665	8 130
	Februar	105 492	35 883	20 721	14 134	2 532	1 660	15 195	17 027
	März	128 704	37 346	21 641	21 591	2 831	1 926	22 427	22 869
	April	147 439	41 917	23 014	14 102	3 861	2 344	35 083	29 462
	Mai	126 182	43 173	22 720	14 792	3 757	3 036	17 016	24 724
	Juni	143 880	54 427	35 622	16 731	5 247	4 558	17 362	14 492
	Juli	153 660	71 371	23 443	13 009	7 931	6 877	17 016	20 890
	August	113 338	30 454	27 459	18 021	4 408	3 575	16 325	16 670
	September	127 521	49 506	27 624	15 446	3 445	2 422	16 321	15 180
	Oktober	144 932	46 079	29 098	12 755	13 368	4 733	20 321	23 311
	November	90 621	30 444	17 867	16 573	5 290	3 280	10 576	9 871
	Dezember								
Auftragsbestand									
2014	31. März	622 595	200 585	126 599	71 785	31 522	14 759	91 302	100 802
	30. Juni	665 308	228 065	141 533	84 594	19 216	13 053	90 989	100 911
	30. Sept.	665 088	203 736	156 897	81 807	25 313	16 925	101 848	95 487
	31. Dez.	572 468	190 614	141 093	79 108	22 959	11 855	59 414	79 280
2015	31. März	657 091	213 113	155 919	102 372	20 803	13 304	70 516	94 368
	30. Juni	712 943	250 849	164 164	99 300	18 921	13 431	87 656	92 053
	30. Sept.	729 769	291 256	175 651	77 312	22 747	18 444	85 916	76 887
	31. Dez.								

¹ Einschl. landwirtschaftl. Bau sowie Unternehmen der Bahn und Post.

² Bund, Länder und Gemeinden, Sozialversicherung sowie Organisationen ohne Erwerbszweck.

Betriebe mit 20 und mehr tätigen Personen

2.9 Ergebnisse für den Monat November 2015 nach Kreisen

2.9.1 Betriebe, tätige Personen, geleistete Arbeitsstunden, Bruttoentgelte

KREISFREIE STADT Kreis	Betriebe	Tätige Personen	Geleistete Arbeitsstunden				Brutto- entgelte
			insgesamt	Wohnungsbau	gewerbl. und industrieller Bau ¹	öffentlicher und Verkehrsbau	
			1 000 Stunden				
FLENSBURG	3	126	12	7	3	2	503
KIEL	12	549	58	14	29	15	1 812
LÜBECK	20	1 012	107	31	29	46	3 080
NEUMÜNSTER	18	780	84	26	28	30	2 690
Dithmarschen	19	819	95	31	32	32	2 854
Herzogtum Lauenburg	14	449	49	26	10	13	1 404
Nordfriesland	30	1 220	143	77	28	38	3 998
Ostholstein	10	359	35	11	14	9	998
Pinneberg	18	816	93	16	37	41	2 895
Plön	11	418	38	12	20	6	1 857
Rendsburg-Eckernförde	40	1 829	189	55	53	82	6 471
Schleswig-Flensburg	34	1 487	153	51	34	69	4 999
Segeberg	20	1 061	125	32	37	57	3 846
Steinburg	16	751	79	23	51	4	2 255
Stormarn	16	730	81	34	13	34	2 554
Schleswig-Holstein	281	12 406	1 340	445	418	477	42 215

Betriebe mit 20 und mehr tätigen Personen
 noch: **2.9 Ergebnisse für den Monat November 2015 nach Kreisen**
2.9.2 Baugewerblicher Umsatz, Auftragseingang

KREISFREIE STADT Kreis	Baugewerblicher Umsatz				Auftragseingang			
	insgesamt	Wohnungs- bau	gewerbl. und industrieller Bau ¹	öffentlicher und Verkehrsbau	insgesamt	Wohnungs- bau	gewerbl. und industrieller Bau ¹	öffentlicher und Verkehrsbau
	1 000 Euro							
FLensburg	2 094	1 682	308	105	308	156	84	68
KIEL	5 647	1 543	3 196	908	2 144	385	1 253	505
LÜBECK	13 821	5 114	3 457	5 251	3 168	666	520	1 982
NEUMÜNSTER	9 910	2 671	3 713	3 525	3 990	1 549	992	1 450
Dithmarschen	11 481	2 484	5 779	3 218	6 553	3 339	1 768	1 446
Herzogtum Lauenburg	5 270	2 576	1 568	1 126	4 574	3 051	754	769
Nordfriesland	21 121	9 689	2 848	8 585	8 046	4 180	1 968	1 898
Ostholstein	6 433	1 256	2 333	2 843	3 284	993	1 302	989
Pinneberg	11 524	1 871	4 128	5 526	6 021	978	4 143	900
Plön	5 685	1 397	3 325	964	3 913	1 316	1 454	1 142
Rendsburg-Eckernförde	27 738	11 158	7 637	8 943	18 553	3 795	10 329	4 430
Schleswig-Flensburg	18 323	5 323	3 484	9 516	8 813	2 846	2 128	3 839
Segeberg	10 390	2 198	3 008	5 184	12 704	2 041	5 152	5 511
Steinburg	7 068	3 645	3 098	325	5 633	3 516	2 099	18
Stormarn	8 617	3 533	379	4 705	2 918	1 633	494	790
Schleswig-Holstein	165 122	56 140	48 259	60 723	90 621	30 444	34 440	25 737

¹ Einschl. landwirtschaftl. Bau sowie Unternehmen der Bahn und Post.

Betriebe mit 20 und mehr tätigen Personen

3.1 Bauinstallation und Sonstiger Ausbau

Zeitraum	Betriebe ¹	Tätige Personen		Geleistete Arbeitsstunden	Bruttoentgelte	Gesamtumsatz	Ausbaugewerblicher Umsatz	
		insgesamt ¹	im Ausbaugewerbe ¹					
						1 000 Std.	1 000 Euro	
2013 ^a	222	8 365	8 079	10 330	239 435	922 326	900 132	
2014 ^a	235	8 852	8 521	11 142	247 928	1 006 181	984 733	
2014	1. Vierteljahr	235	8 741	8 439	2 698	56 226	197 759	193 005
	2. Vierteljahr	235	8 783	8 459	2 713	62 492	249 816	244 491
	3. Vierteljahr	235	9 021	8 651	2 864	63 029	244 620	239 548
	4. Vierteljahr	235	8 862	8 535	2 867	66 181	313 986	307 689
2015	1. Vierteljahr	239	8 863	8 554	2 696	61 781	196 913	192 044
	2. Vierteljahr	238	8 790	8 575	2 671	64 956	247 013	240 827
	3. Vierteljahr	239	9 078	8 698	2 812	67 172	250 995	245 916
	4. Vierteljahr							

3.2 Ergebnisse für das 3. Vierteljahr 2015 nach Wirtschaftszweigen

Zeitraum	Betriebe ¹	Tätige Personen		Geleistete Arbeitsstunden	Bruttoentgelte	Gesamtumsatz	Ausbaugewerblicher Umsatz
		insgesamt ¹	im Ausbaugewerbe ¹				
						1 000 Std.	1 000 Euro
43.2/43.3 Bauinstallation, sonstiger Ausbau	239	9 078	8 698	2 812	67 172	250 995	245 916
43.2 Bauinstallation	172	7 095	6 816	2 163	52 910	205 244	201 448
43.21 Elektroinstallation	73	3 561	3 330	1 120	25 406	96 249	93 732
43.22 Gas-, Wasser-, Heizungs- sowie Lüftungs- und Klimainstallation	91	3 313	3 265	960	24 786	91 566	90 287
43.29 Dämmung gegen Kälte, Wärme, Schall und Erschütterung; sowie Sonstige Bauinstallation, anderweitig nicht genannt	8	221	221	82	2 718	17 429	17 429
43.3 Sonstiger Ausbau	67	1 983	1 882	649	14 262	45 752	44 468
43.31 Anbringen von Stuckaturen, Gipserei und Verputzerei	2
43.32 Bautischlerei und -schlosserei	10
43.33 Fußboden-, Fliesen- und Plattenlegerei, Tapeziererei	11	305	286	85	2 453	12 583	11 988
43.34.1 Maler- und Lackierergewerbe	41	1 258	1 212	457	9 076	24 491	23 926
43.34.2 Glasergewerbe	3
43.39 Sonstiger Ausbau, anderweitig nicht genannt	–	–	–	–	–	–	–
41.1 Erschließung von Grundstücken, Baulträger²	2	122	–	–	.	.	–
41.10.1 Erschließung von unbebauten Grundstücken	–	–	–	–	–	–	–
41.10.2 Baulträger für Nichtwohngebäude	–	–	–	–	–	–	–
41.10.3 Baulträger für Wohngebäude	2	122	–	–	.	.	–

¹ Am Ende des Vierteljahres.

^a Betriebe und Tätige Personen = Durchschnitt der Vierteljahresergebnisse