

STATISTISCHE BERICHTE

Kennziffer: G IV 1 - m 11/15 SH

Beherbergung im Reiseverkehr in Schleswig-Holstein November 2015

- Vorläufige Ergebnisse -

Herausgegeben am: 28. Januar 2016



Impressum

Statistische Berichte

Herausgeber:

Statistisches Amt für Hamburg und Schleswig-Holstein

– Anstalt des öffentlichen Rechts –

Steckelhörn 12
20457 Hamburg

Auskunft zu dieser Veröffentlichung:

Michael Schäfer

Telefon: 0431 6895-9231

E-Mail: tourismussh@statistik-nord.de

Auskunftsdienst:

E-Mail: info@statistik-nord.de

Auskünfte: 040 42831-1766
0431 6895-9393

Internet: www.statistik-nord.de

© Statistisches Amt für Hamburg und Schleswig-Holstein, Hamburg 2016
Auszugsweise Vervielfältigung und Verbreitung mit Quellenangabe gestattet.

Sofern in den Produkten auf das Vorhandensein von Copyrightrechten Dritter hingewiesen wird, sind die in deren Produkten ausgewiesenen Copyrightbestimmungen zu wahren. Alle übrigen Rechte bleiben vorbehalten.

Zeichenerklärung:

0	weniger als die Hälfte von 1 in der letzten besetzten Stelle, jedoch mehr als nichts
–	nichts vorhanden (genau Null)
...	Angabe fällt später an
·	Zahlenwert unbekannt oder geheim zu halten
x	Tabellenfach gesperrt, weil Aussage nicht sinnvoll
p	vorläufiges Ergebnis
r	berichtigtes Ergebnis
s	geschätztes Ergebnis
a. n. g.	anderweitig nicht genannt
u. dgl.	und dergleichen

Tabelle 1: Ankünfte, Übernachtungen und Aufenthaltsdauer der Gäste in Beherbergungsstätten mit 10 und mehr Betten in ausgewählten Gemeinden in Schleswig-Holstein (ohne Camping)

Kreis Gemeinde	November 2015					Januar bis November 2015				
	Ankünfte		Übernachtungen		durchschnittliche Aufenthaltsdauer ¹	Ankünfte		Übernachtungen		durchschnittliche Aufenthaltsdauer ¹
	insgesamt	Veränderung zum Vorjahresmonat	insgesamt	Veränderung zum Vorjahresmonat		insgesamt	Veränderung zum Vorjahreszeitraum	insgesamt	Veränderung zum Vorjahreszeitraum	
	Anzahl	%	Anzahl	%	Tage	Anzahl	%	Anzahl	%	Tage
01 Flensburg	12 429	17,5	22 047	11,6	1,8	146 959	14,3	258 746	9,8	1,8
02 Kiel	25 383	0,8	48 736	0,8	1,9	315 028	3,1	629 269	3,5	2,0
03 Lübeck	49 092	11,3	106 134	6,8	2,2	612 488	10,2	1 470 022	8,9	2,4
03001 Lübeck ohne Travemünde	38 091	16,3	76 948	14,1	2,0	465 567	10,9	932 733	11,7	2,0
03002 Travemünde	11 001	- 3,1	29 186	- 8,5	2,7	146 921	7,9	537 289	4,3	3,7
04 Neumünster	6 291	4,8	11 956	0,4	1,9	77 023	8,9	151 461	4,8	2,0
Dithmarschen										
51011 Brunsbüttel, Stadt	830	- 0,1	1 997	- 6,7	2,4	12 430	- 6,6	29 413	- 0,9	2,4
51013 Büsum	6 014	13,8	26 861	- 3,2	4,5	150 458	12,5	883 962	10,2	5,9
51014 Büsumer Deichhausen	77	- 63,2	587	- 55,9	7,6	5 124	6,3	29 131	- 9,0	5,7
51034 Friedrichskoog	844	1,9	10 029	- 0,3	11,9	21 990	7,5	179 334	3,6	8,2
51043 Hedwigenkoog	24	- 38,5	177	- 42,2	7,4	1 565	- 2,6	15 396	5,1	9,8
51044 Heide, Stadt	1 530	18,4	3 414	9,9	2,2	17 254	9,6	41 136	0,9	2,4
51057 Kaiser-Wilhelm-Koog	36	5,9	189	31,3	5,3	1 089	26,0	6 894	47,6	6,3
51074 Meldorf, Stadt	380	5,8	712	6,4	1,9	5 016	5,1	9 105	1,4	1,8
51113 Wöhrden	151	- 6,8	237	- 20,7	1,6	2 323	- 1,6	5 909	1,5	2,5
51132 Westerdeichstrich	189	- 30,8	531	- 25,1	2,8	6 697	25,9	29 383	- 4,2	4,4
51137 Nordermeldorf	511	- 5,9	4 165	- 2,6	8,2
51 Dithmarschen zus.	12 772	8,5	51 332	- 1,3	4,0	273 398	6,9	1 382 592	5,9	5,1
Herzogtum Lauenburg										
53004 Bäk	6 328	- 8,5	11 916	- 14,0	1,9
53009 Berkenthin	132	- 5,7	422	- 25,6	3,2	1 803	- 1,5	6 051	- 5,6	3,4
53032 Geesthacht, Stadt	1 612	- 7,4	3 231	2,4	2,0	22 340	- 3,9	42 377	- 3,2	1,9
53046 Gudow	470	41,1	781	63,7	1,7	6 667	18,3	9 990	20,9	1,5
53083 Lauenburg/Elbe, Stadt	1 349	11,3	2 591	19,2	1,9	23 134	1,1	44 686	1,7	1,9
53090 Mölln, Stadt	2 898	17,5	16 636	7,6	5,7	40 187	2,8	204 739	2,9	5,1
53100 Ratzeburg, Stadt	2 655	-	9 626	2,5	3,6	35 742	4,4	134 413	3,3	3,8
53107 Salem	298	14,6	652	6,9	2,2	4 537	9,3	14 184	- 8,1	3,1
53116 Schwarzenbek, Stadt	509	- 35,7	1 105	- 35,0	2,2	7 002	- 8,3	18 489	- 3,5	2,6
53117 Seedorf	206	21,9	315	9,8	1,5	3 849	- 7,4	9 603	- 7,3	2,5
53 Hzgt. Lauenburg zus.	13 464	0,3	43 089	1,6	3,2	194 702	1,1	607 067	2,0	3,1
Nordfriesland										
54005 Alkersum	7	250,0	21	10,5	3,0	760	- 39,7	6 339	- 23,7	8,3
54014 Bordelum	614	21,8	11 720	21,5	19,1	8 041	12,9	122 808	7,3	15,3
54019 Bredstedt, Stadt	370	28,5	1 069	20,5	2,9	4 654	- 8,4	15 655	4,1	3,4
54022 Dagebüll	960	8,0	1 794	- 10,9	1,9	19 761	6,2	58 659	- 1,5	3,0
54033 Friedrichstadt, Stadt	682	- 34,5	1 419	- 41,6	2,1	18 030	- 5,2	42 938	- 6,3	2,4
54035 Garding, Kirchspiel	774	1,8	7 652	- 6,5	9,9
54036 Garding, Stadt	30	- 38,8	120	12,1	4,0	1 566	- 12,9	7 229	- 3,2	4,6
54046 Hörnum (Sylt)	1 771	- 1,7	10 474	2,5	5,9	45 946	- 0,7	287 544	0,3	6,3
54050 Hallig Hooge	15	- 75,0	334	88,7	22,3	6 509	- 4,1	31 690	- 6,7	4,9
54056 Husum, Stadt	4 160	- 3,1	7 946	- 2,6	1,9	71 400	1,7	169 383	0,7	2,4
54061 Kampen (Sylt)	957	- 13,1	4 582	- 10,1	4,8	23 119	- 4,6	148 311	- 6,5	6,4
54074 Langeneß	80	- 71,3	398	- 50,4	5,0	4 498	- 19,8	17 263	- 18,6	3,8
54078 List	2 831	32,7	11 090	38,8	3,9	49 395	- 2,2	238 370	- 1,0	4,8
54083 Midlum	480	- 1,8	3 296	- 4,8	6,9
54085 Nebel	733	- 0,1	11 654	- 2,1	15,9	24 960	- 3,4	260 081	- 2,1	10,4

¹ rechnerischer Wert: Übernachtungen/Ankünfte

Tabelle 1: Ankünfte, Übernachtungen und Aufenthaltsdauer der Gäste in Beherbergungsstätten mit 10 und mehr Betten in ausgewählten Gemeinden in Schleswig-Holstein (ohne Camping)

Kreis Gemeinde	November 2015					Januar bis November 2015				
	Ankünfte		Übernachtungen		durchschnittliche Aufenthaltsdauer ¹	Ankünfte		Übernachtungen		durchschnittliche Aufenthaltsdauer ¹
	insgesamt	Veränderung zum Vorjahresmonat	insgesamt	Veränderung zum Vorjahresmonat		insgesamt	Veränderung zum Vorjahreszeitraum	insgesamt	Veränderung zum Vorjahreszeitraum	
	Anzahl	%	Anzahl	%	Tage	Anzahl	%	Anzahl	%	Tage
54087 Nieblum	296	355,4	2 540	1109,5	8,6	11 554	79,2	80 555	50,5	7,0
54088 Niebüll, Stadt	1 229	0,4	2 296	- 15,8	1,9	24 592	0,0	66 993	- 1,7	2,7
54089 Norddorf auf Amrum	1 558	- 15,8	15 887	- 2,3	10,2	37 971	4,1	324 704	3,6	8,6
54091 Nordstrand	176	- 12,4	647	- 28,7	3,7	9 031	- 2,3	52 905	- 0,9	5,9
54094 Oevernum	107	- 0,9	377	15,3	3,5	3 245	15,4	15 125	20,9	4,7
54098 Oldsum	2	- 66,7	26	- 53,6	13,0	548	3,6	5 633	10,5	10,3
54100 Osterhever	6	100,0	141	156,4	23,5	1 157	- 13,8	9 115	5,2	7,9
54103 Pellworm	427	- 6,6	3 767	- 4,7	8,8	10 585	3,0	80 883	- 2,1	7,6
54113 Sankt Peter-Ording	13 481	1,1	63 283	0,6	4,7	222 321	0,4	1 219 046	1,4	5,5
54129 Süderende	1 667	1,3	10 662	3,5	6,4
54131 Süderlügum	446	- 22,2	753	- 43,4	1,7	7 181	- 5,7	14 326	- 11,0	2,0
54134 Tating	22	- 18,5	98	- 37,6	4,5	2 765	- 11,7	19 299	- 11,2	7,0
54135 Tetenbüll	61	916,7	118	181,0	1,9	1 453	121,5	8 221	51,1	5,7
54138 Tönning, Stadt	1 081	5,8	2 648	10,1	2,4	26 934	- 0,7	81 947	- 1,4	3,0
54140 Tümlauer Koog	7	- 66,7	63	- 53,7	9,0	2 756	- 0,1	23 873	- 2,9	8,7
54143 Utersum	375	- 5,8	6 545	2,4	17,5	7 906	- 9,4	109 170	- 3,2	13,8
54145 Vollerwiek	32	- 58,4	188	- 48,1	5,9	3 113	- 3,6	23 117	- 4,8	7,4
54148 Welt	31	- 3,1	87	- 17,9	2,8	1 272	- 5,5	5 263	- 14,9	4,1
54149 Wenningstedt-Braderup (Sylt)	3 547	8,6	18 402	4,3	5,2	62 210	- 3,0	363 123	2,8	5,8
54150 Westerhever	249	2,0	656	- 4,9	2,6	3 803	8,1	21 407	9,2	5,6
54160 Wittdün auf Amrum	338	- 4,8	4 644	25,4	13,7	21 084	- 0,9	171 841	1,7	8,2
54163 Wrixum	21	- 32,3	200	94,2	9,5	1 462	- 3,2	10 090	0,4	6,9
54164 Wyk auf Föhr, Stadt	1 766	- 9,0	18 857	- 7,6	10,7	53 835	- 4,2	477 909	- 2,3	8,9
54168 Sylt	18 983	5,3	105 454	7,4	5,6	341 956	3,2	2 020 895	2,4	5,9
54 Nordfriesland zus.	60 431	1,6	317 482	3,8	5,3	1 193 470	0,9	6 803 899	1,2	5,7
Ostholstein										
55004 Bad Schwartau, Stadt	1 031	6,6	9 538	0,7	9,3	13 363	3,6	108 848	1,6	8,1
55007 Bosau	298	- 41,5	630	- 56,3	2,1	11 854	- 1,5	42 642	- 0,6	3,6
55010 Dahme	362	- 34,5	4 389	- 8,1	12,1	32 468	3,7	245 902	6,1	7,6
55012 Eutin, Stadt	700	- 8,0	1 350	6,5	1,9	12 910	- 5,2	30 665	- 5,4	2,4
55015 Gremersdorf	781	25,8	1 094	28,9	1,4	12 211	2,7	24 029	13,8	2,0
55016 Grömitz	7 630	22,4	33 013	5,8	4,3	157 292	23,1	882 427	13,8	5,6
55017 Großenbrode	695	31,9	7 794	3,2	11,2	17 292	1,1	153 891	- 1,1	8,9
55018 Grube	975	- 0,1	4 991	15,1	5,1
55021 Heiligenhafen, Stadt	1 600	108,1	3 359	61,6	2,1	37 678	39,8	127 220	23,9	3,4
55022 Heringsdorf	94	40,3	565	33,9	6,0	4 530	2,2	37 859	45,8	8,4
55025 Kellenhusen (Ostsee)	195	- 37,1	2 848	- 15,9	14,6	30 439	- 1,5	234 289	- 6,8	7,7
55028 Malente	3 855	5,9	22 993	- 0,5	6,0	62 178	5,2	347 518	- 0,3	5,6
55031 Neukirchen	1 776	4,0	13 280	0,3	7,5
55032 Neustadt in Holstein	2 305	17,3	10 333	15,2	4,5	34 219	7,1	176 655	10,0	5,2
55033 Oldenburg / Holstein	529	- 1,5	714	- 10,0	1,3	8 073	- 0,9	11 676	- 4,6	1,4
55035 Ratekau	536	- 39,0	2 594	- 21,0	4,8	17 238	- 8,5	63 555	- 12,5	3,7
55037 Schashagen	240	39,5	1 444	53,1	6,0	6 555	- 1,5	48 895	8,0	7,5
55038 Schönwalde / Bungsberg	67	28,8	233	- 22,8	3,5	3 589	7,2	19 951	13,5	5,6
55039 Sierksdorf	753	74,7	2 616	72,0	3,5	22 564	13,6	118 315	20,9	5,2
55041 Süsel	100	- 32,9	286	-	2,9	3 951	10,2	14 534	10,4	3,7
55042 Timmendorfer Strand	16 769	7,7	54 613	4,0	3,3	225 386	6,3	934 900	3,5	4,1
55043 Wangels

¹ rechnerischer Wert: Übernachtungen/Ankünfte

Tabelle 1: Ankünfte, Übernachtungen und Aufenthaltsdauer der Gäste in Beherbergungsstätten mit 10 und mehr Betten in ausgewählten Gemeinden in Schleswig-Holstein (ohne Camping)

Kreis Gemeinde	November 2015					Januar bis November 2015				
	Ankünfte		Übernachtungen		durchschnittliche Aufenthaltsdauer ¹	Ankünfte		Übernachtungen		durchschnittliche Aufenthaltsdauer ¹
	insgesamt	Veränderung zum Vorjahresmonat	insgesamt	Veränderung zum Vorjahresmonat		insgesamt	Veränderung zum Vorjahreszeitraum	insgesamt	Veränderung zum Vorjahreszeitraum	
	Anzahl	%	Anzahl	%	Tage	Anzahl	%	Anzahl	%	Tage
55044 Scharbeutz	8 191	35,4	27 320	62,6	3,3	107 976	12,5	428 530	13,9	4,0
55046 Fehmarn, Stadt	7 802	- 5,9	30 840	- 4,2	4,0	190 076	0,2	1 046 534	0,6	5,5
55 Ostholstein zus.	73 966	3,8	269 328	1,6	3,6	1 235 559	5,9	5 980 138	4,2	4,8
Pinneberg										
56002 Barmstedt, Stadt	637	- 39,6	2 449	4,4	3,8	12 249	- 9,1	32 776	0,9	2,7
56015 Elmshorn, Stadt	1 792	- 0,3	3 779	18,6	2,1	22 625	0,3	42 785	- 4,2	1,9
56025 Helgoland	1 495	- 17,1	4 816	- 22,3	3,2	64 087	5,9	202 290	- 8,8	3,2
56039 Pinneberg, Stadt	1 606	10,6	2 644	- 1,4	1,6	15 518	- 9,0	28 579	- 6,3	1,8
56041 Quickborn, Stadt	3 848	8,7	6 574	3,4	1,7	50 838	17,8	85 291	17,6	1,7
56043 Rellingen	1 363	- 7,9	2 548	- 0,9	1,9	15 079	- 2,2	28 325	- 3,2	1,9
56049 Uetersen, Stadt	607	- 13,4	1 066	- 23,9	1,8	8 968	- 7,0	15 663	- 10,7	1,7
56050 Wedel, Stadt	2 100	7,6	3 868	- 10,2	1,8	25 117	- 2,6	50 595	- 5,6	2,0
56 Pinneberg zus.	16 281	- 0,9	33 161	- 3,6	2,0	248 691	2,2	555 203	- 3,2	2,2
Plön										
57001 Ascheberg (Holstein)	9 923	- 16,7	24 437	- 9,5	2,5
57004 Behrendorf (Ostsee)	23	64,3	103	32,1	4,5	2 963	- 6,3	25 277	- 10,9	8,5
57007 Blekendorf	67	- 16,3	276	15,0	4,1	4 675	18,6	31 019	22,3	6,6
57009 Bösdorf	175	- 17,8	3 771	- 2,9	21,5	3 153	- 18,0	49 220	- 3,9	15,6
57015 Dersau	302	- 9,3	596	9,0	2,0	4 720	- 34,0	12 819	- 30,3	2,7
57025 Heikendorf
57029 Hohenfelde	17	- 81,1	88	- 85,7	5,2	2 419	5,7	16 599	6,5	6,9
57030 Hohwacht (Ostsee)	1 787	16,0	4 056	15,8	2,3	35 274	1,7	131 546	- 0,9	3,7
57043 Laboe	904	- 5,9	3 082	- 8,7	3,4	24 005	0,8	116 927	1,1	4,9
57055 Panker	253	- 12,2	748	32,9	3,0	3 996	- 6,9	10 769	8,4	2,7
57057 Plön, Stadt	2 620	19,7	8 334	36,0	3,2	39 146	- 1,0	147 730	- 2,4	3,8
57069 Ruhwinkel
57070 Schellhorn	4 654	17,4	14 988	30,4	3,2
57073 Schönberg (Holstein)	1 760	38,5	12 085	16,8	6,9	40 340	4,3	240 584	1,3	6,0
57087 Wendtorf	1 960	6,0	11 759	11,0	6,0
57088 Wisch	1 816	- 1,4	10 160	- 8,8	5,6
57 Plön zus.	11 526	8,3	41 382	11,3	3,6	223 900	0,6	970 779	2,0	4,3
Rendsburg-Eckernförde										
58009 Aukrug	284	- 12,6	6 876	- 3,9	24,2	3 923	2,5	79 477	1,3	20,3
58032 Brodersby	1 006	12,2	11 446	13,9	11,4	24 495	4,3	190 544	2,2	7,8
58040 Damp
58042 Dörphof	1	- 80,0	1	- 90,0	1,0	2 387	64,1	15 699	47,6	6,6
58043 Eckernförde, Stadt	2 163	- 21,6	3 870	- 22,6	1,8	43 501	- 5,5	102 039	- 1,8	2,3
58054 Fockbek	437	30,4	716	22,4	1,6	5 038	- 20,5	8 553	- 22,2	1,7
58066 Groß Wittensee	9 153	35,6	31 896	- 2,0	3,5
58072 Hanerau-Hademarschen
58077 Hohenwestedt	2 298	- 13,5	7 564	- 1,8	3,3
58086 Jevenstedt	145	- 28,9	719	8,4	5,0	2 520	- 8,6	7 870	0,9	3,1
58090 Kosel	24	- 44,2	131	- 12,1	5,5	2 520	- 12,5	16 005	- 14,5	6,4
58135 Rendsburg, Stadt	3 175	19,0	5 990	3,9	1,9	35 546	12,6	75 366	12,2	2,1
58150 Schwedeneck	106	- 5,4	5 247	1,4	49,5	3 491	17,7	65 145	4,7	18,7
58157 Strande	784	42,8	1 527	36,7	1,9	12 202	15,4	26 707	7,9	2,2
58166 Waabs	28	21,7	135	114,3	4,8	6 385	39,9	31 680	78,6	5,0

¹ rechnerischer Wert: Übernachtungen/Ankünfte

Tabelle 1: Ankünfte, Übernachtungen und Aufenthaltsdauer der Gäste in Beherbergungsstätten mit 10 und mehr Betten in ausgewählten Gemeinden in Schleswig-Holstein (ohne Camping)

Kreis Gemeinde	November 2015					Januar bis November 2015				
	Ankünfte		Übernachtungen		durchschnittliche Aufenthaltsdauer ¹	Ankünfte		Übernachtungen		durchschnittliche Aufenthaltsdauer ¹
	insgesamt	Veränderung zum Vorjahresmonat	insgesamt	Veränderung zum Vorjahresmonat		insgesamt	Veränderung zum Vorjahreszeitraum	insgesamt	Veränderung zum Vorjahreszeitraum	
	Anzahl	%	Anzahl	%	Tage	Anzahl	%	Anzahl	%	Tage
58175 Ahlefeld-Bistensee	1 190	11,7	3 305	- 3,0	2,8
58 Rendsb.-Eckernförde zus.	25 604	2,1	96 416	- 0,8	3,8	402 697	6,2	1 551 953	5,3	3,9
Schleswig-Flensburg										
59045 Kappeln, Stadt	1 370	46,8	2 436	38,3	1,8	29 859	9,6	87 687	6,8	2,9
59075 Schleswig, Stadt	3 729	11,2	6 268	13,7	1,7	54 747	6,0	108 123	1,1	2,0
59085 Süderstapel	31	82,4	71	238,1	2,3	730	- 7,2	4 630	- 15,2	6,3
59112 Gelting	110	- 45,3	567	- 44,8	5,2	5 927	- 4,3	36 186	- 3,6	6,1
59113 Glücksburg/Ostsee, Stadt	2 612	- 1,3	4 704	- 2,4	1,8	35 870	- 0,9	97 817	- 1,6	2,7
59120 Harrislee	4 853	- 6,3	8 827	- 10,8	1,8	53 682	- 2,1	102 710	- 6,4	1,9
59121 Hasselberg	247	38,0	1 130	230,4	4,6	6 147	8,1	41 771	18,3	6,8
59136 Kronsgaard	167	79,6	562	24,1	3,4	9 338	3,0	63 786	2,0	6,8
59137 Langballig	79	- 3,7	115	16,2	1,5	1 747	32,0	3 217	- 11,2	1,8
59142 Maasholm	68	6,3	118	- 48,2	1,7	2 733	- 1,9	18 239	- 1,4	6,7
59147 Nieby	12	-	50	-	4,2	615	64,9	4 574	30,3	7,4
59152 Pommerby	7	- 0,0	18	63,6	2,6	1 960	5,2	14 251	4,9	7,3
59161 Sörup	114	14,0	350	31,6	3,1	2 121	12,5	6 660	25,0	3,1
59164 Steinberg	355	14,9	949	16,4	2,7	6 666	- 1,8	33 764	6,8	5,1
59178 Westerholz	2 394	439,2	7 627	86,8	3,2
59183 Handewitt	1 924	14,6	3 377	- 6,9	1,8	26 995	9,6	53 394	- 6,1	2,0
59184 Oeversee	904	- 7,2	2 196	- 5,8	2,4	12 224	- 6,0	26 661	- 8,3	2,2
59186 Steinbergkirche	237	66,9	380	- 18,1	1,6	6 203	1,2	25 254	- 0,8	4,1
59187 Boren	35	- 34,0	212	- 45,8	6,1	935	- 46,8	7 939	- 57,5	8,5
59 Schleswig-Flensburg zus.	21 847	9,6	42 676	7,2	2,0	348 418	3,3	992 681	0,0	2,8
Segeberg										
60004 Bad Bramstedt, Stadt	3 296	7,7	11 901	6,9	3,6	34 915	- 5,6	140 756	3,1	4,0
60005 Bad Segeberg, Stadt	3 760	11,8	18 753	7,2	5,0	44 903	9,0	210 906	3,0	4,7
60039 Henstedt-Ulzburg	1 095	7,1	2 247	1,3	2,1	14 560	- 8,0	28 815	- 15,2	2,0
60044 Kaltenkirchen, Stadt	1 176	23,1	1 586	23,8	1,3	13 828	17,4	20 567	11,8	1,5
60063 Norderstedt, Stadt	8 062	7,9	16 170	- 1,7	2,0	87 429	3,7	184 856	1,3	2,1
60 Segeberg zus.	20 627	7,5	56 939	2,6	2,8	243 929	3,1	691 110	1,2	2,8
Steinburg										
61029 Glückstadt, Stadt	901	- 8,4	1 747	- 12,6	1,9	14 152	- 4,5	31 763	3,1	2,2
61046 Itzehoe, Stadt	1 463	0,6	2 820	5,0	1,9	16 273	1,1	34 000	3,4	2,1
61095 Sankt Margarethen
61113 Wilster, Stadt	256	46,3	496	42,1	1,9	2 608	- 20,6	5 567	- 24,2	2,1
61 Steinburg zus.	3 776	3,2	7 359	2,5	1,9	47 744	- 3,1	105 599	0,7	2,2
Stormarn										
62001 Ahrensburg, Stadt	3 361	13,2	5 877	5,6	1,7	37 597	16,8	66 573	6,9	1,8
62004 Bad Oldesloe, Stadt	2 727	- 17,8	4 664	- 5,5	1,7	39 463	7,3	65 959	- 0,5	1,7
62045 Lütjensee	1 138	31,7	2 093	40,0	1,8	14 490	8,0	27 421	0,1	1,9
62060 Reinbek, Stadt	1 529	0,3	2 451	- 3,5	1,6	16 383	- 2,9	28 517	2,4	1,7
62061 Reinfeld (Holstein), Stadt	942	6,6	5 223	180,7	5,5	9 562	- 5,2	23 337	11,6	2,4
62 Stormarn zus.	16 277	3,8	32 156	15,0	2,0	191 018	3,9	357 349	1,3	1,9
Schleswig-Holstein zus. (ohne Camping)	369 766	4,9	1 180 193	3,2	3,2	5 755 024	4,4	22 507 868	3,1	3,9

¹ rechnerischer Wert: Übernachtungen/Ankünfte

Tabelle 2: Ankünfte, Übernachtungen und Aufenthaltsdauer der Gäste in Beherbergungsstätten mit 10 und mehr Betten nach Betriebsartengruppe und Reisegebiet in Schleswig-Holstein

Reisegebiet Betriebsartengruppe	November 2015					Januar bis November 2015				
	Ankünfte		Übernachtungen		durchschnittliche Aufenthaltsdauer ¹	Ankünfte		Übernachtungen		durchschnittliche Aufenthaltsdauer ¹
	insgesamt	Veränderung zum Vorjahresmonat	insgesamt	Veränderung zum Vorjahresmonat		insgesamt	Veränderung zum Vorjahreszeitraum	insgesamt	Veränderung zum Vorjahreszeitraum	
	Anzahl	%	Anzahl	%	Tage	Anzahl	%	Anzahl	%	Tage
Schleswig-Holstein zus. (ohne Camping)	369 766	4,9	1 180 193	3,2	3,2	5 755 024	4,4	22 507 868	3,1	3,9
Durchgangsgäste auf Campingplätzen	7 943	7,5	20 116	51,3	2,5	925 316	0,4	3 534 954	1,4	3,8
Schleswig-Holstein insgesamt (mit Durchgangscamping)	377 709	5,0	1 200 309	3,7	3,2	6 680 340	3,9	26 042 822	2,8	3,9
davon	Schleswig-Holstein insgesamt nach der Betriebsartengruppe									
Hotellerie	273 782	7,5	565 218	5,9	2,1	3 702 030	5,8	8 982 909	5,2	2,4
Sonstiges Beherbergungsgewerbe	90 648	- 1,5	339 801	2,7	3,7	2 828 035	1,6	13 838 120	1,8	4,9
Vorsorge- und Reha-Kliniken	13 279	1,9	295 290	0,8	22,2	150 275	0,3	3 221 793	0,9	21,4
davon	Schleswig-Holstein insgesamt nach Reisegebiet und Betriebsartengruppe									
Nordsee										
Hotellerie	45 799	4,6	139 086	4,6	3,0	712 955	3,1	2 594 230	3,6	3,6
Sonstiges Beherbergungsgewerbe	16 808	0,5	105 405	7,8	6,3	801 077	3,3	4 923 692	2,5	6,1
Vorsorge- und Reha-Kliniken	4 676	- 0,5	105 868	- 0,2	22,6	53 435	0,3	1 166 008	0,9	21,8
Nordsee zusammen	67 283	3,2	350 359	4,0	5,2	1 567 467	3,1	8 683 930	2,6	5,5
Ostsee										
Hotellerie	128 058	11,6	245 849	10,6	1,9	1 669 134	9,5	3 844 698	10,1	2,3
Sonstiges Beherbergungsgewerbe	48 396	- 5,4	160 354	- 4,6	3,3	1 448 526	1,3	7 062 499	1,5	4,9
Vorsorge- und Reha-Kliniken	5 091	2,9	104 970	0,7	20,6	56 781	- 0,8	1 141 068	0,3	20,1
Ostsee zusammen	181 545	6,3	511 173	3,4	2,8	3 174 441	5,4	12 048 265	4,0	3,8
Holsteinische Schweiz										
Hotellerie	4 729	8,3	9 584	6,7	2,0	80 712	- 4,5	200 926	- 5,5	2,5
Sonstiges Beherbergungsgewerbe	4 212	3,3	11 155	18,6	2,6	116 490	4,9	450 913	3,0	3,9
Vorsorge- und Reha-Kliniken	724	- 4,6	20 871	- 1,2	28,8	8 539	1,4	228 086	- 0,6	26,7
Holsteinische Schweiz zusammen	9 665	5,1	41 610	5,3	4,3	205 741	0,9	879 925	0,0	4,3
Übriges Binnenland										
Hotellerie	95 196	3,7	170 699	0,7	1,8	1 239 229	3,4	2 343 055	0,7	1,9
Sonstiges Beherbergungsgewerbe	21 232	6,0	62 887	13,7	3,0	461 942	- 0,8	1 401 016	0,5	3,0
Vorsorge- und Reha-Kliniken	2 788	6,1	63 581	3,4	22,8	31 520	1,9	686 631	2,5	21,8
Übriges Binnenland zusammen	119 216	4,1	297 167	3,8	2,5	1 732 691	2,2	4 430 702	0,9	2,6

Hotellerie = Hotels, Gasthöfe, Pensionen, Hotels garni

Sonstiges Beherbergungsgewerbe = Ferienzentren, Ferienwohnungen und -häuser, Jugendherbergen, Erholungs-, Ferien- und Schulungsheime, Campingplätze

¹ rechnerischer Wert: Übernachtungen/Ankünfte

Tabelle 3: Ankünfte und Übernachtungen in Beherbergungsstätten mit 10 und mehr Betten und auf Campingplätzen in Schleswig-Holstein

Gemeindegruppe ¹	November 2015				Januar bis November 2015	
	Ankünfte	Über- nachtungen	Ankünfte	Über- nachtungen	Ankünfte	Über- nachtungen
	Anzahl		Veränderung gegenüber dem Vergleichszeitraum 2014 in %			
Heilbäder	11 446	61 951	7,3	2,3	3,1	2,2
Nordseebäder	57 569	327 711	5,4	5,1	3,3	2,9
Ostseebäder	93 492	330 649	3,0	1,0	4,2	2,7
Luftkurorte	18 457	55 901	4,2	5,9	2,4	0,5
Erholungsorte	28 110	86 963	- 0,6	6,6	0,1	2,7
Übrige Gemeinden	168 635	337 134	6,9	4,3	5,3	3,7
darunter						
Großstädte ²	63 474	125 684	9,6	8,5	7,6	8,2
Schleswig-Holstein	377 709	1 200 309	5,0	3,7	3,9	2,8
darunter						
aus dem Ausland	58 130	118 243	2,5	2,3	9,3	5,4
Durchgangsgäste auf Campingplätzen ³	7 943	20 116	7,5	51,3	0,4	1,4

¹ Die Gliederung der Ergebnisse nach Gemeindegruppen bezieht sich auf den Stand zum Jahresanfang

² Die Gliederung Großstädte entspricht Kiel und Lübeck ohne Travemünde je ohne Campingplätze

³ Durchgangscamping ohne Dauercamping

Tabelle 4: Entwicklung der Anzahl der Betriebe, Betten, Ankünfte und Übernachtungen sowie der Auslastung der Bettenkapazität in Schleswig-Holstein

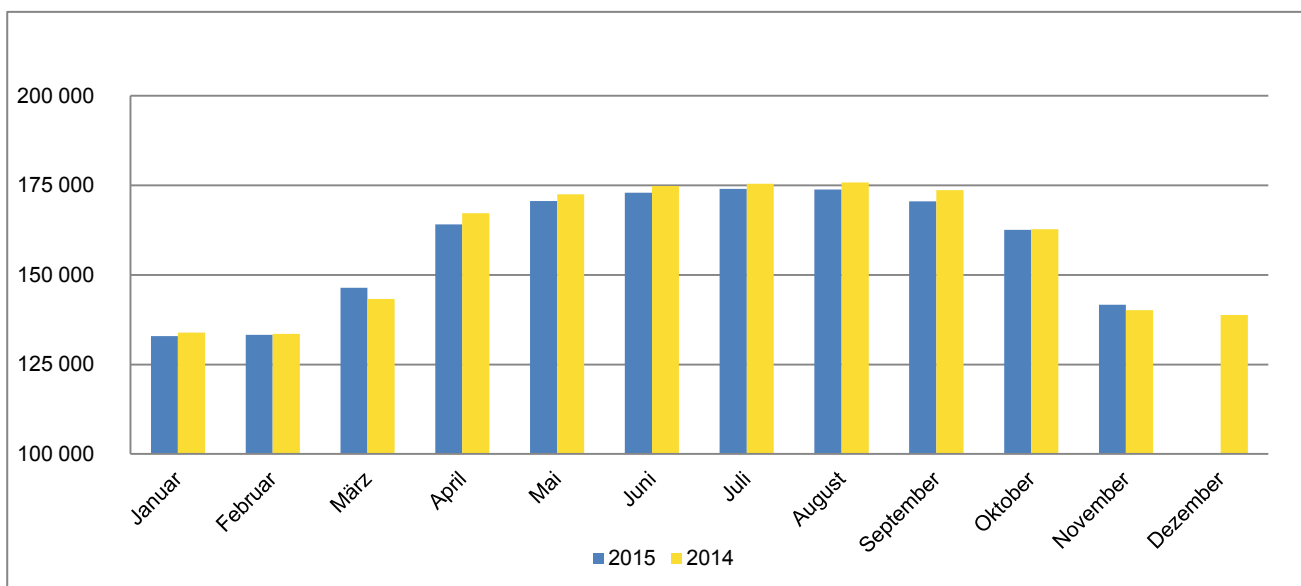
Jahr Monat	geöffnete Betriebe	angebotene Betten	Ankünfte		Übernachtungen		Auslastung der Betten- kapazität ³	
			insgesamt	Veränderung zum Vorjahres- zeitraum	insgesamt	Veränderung zum Vorjahres- zeitraum		
			Anzahl ^{1,2}	%	Anzahl	%		%
2004	4 807	174 492	4 877 155	- 2,8	22 132 760	- 4,9	35,6	
2005	4 927	177 749	5 057 687	3,7	22 361 555	1,0	34,9	
2006	4 791	177 744	5 304 234	4,9	23 044 017	3,1	35,7	
2007	4 679	177 968	5 457 810	2,9	23 595 061	2,4	36,6	
2008	4 580	176 138	5 697 678	4,4	23 855 050	1,1	36,4	
2009	4 547	177 162	5 849 644	2,7	24 319 268	1,9	36,9	
2010	4 570	179 447	5 975 564	2,2	24 470 322	0,6	36,6	
2011	4 440	177 816	6 117 430	2,2	24 514 220	- 0,1	37,1	
2012	4 274	175 230	6 140 549	0,4	24 484 412	- 0,1	37,4	
2013	4 224	175 765	6 327 623	3,0	24 806 220	1,3	37,6	
2014	4 256	175 426	6 758 071	6,8	26 347 370	6,2	39,7	
2013	Januar	2 775	131 991	197 391	- 1,4	686 519	- 0,7	16,6
	Februar	2 735	131 825	246 371	2,7	810 663	6,0	21,8
	März	3 444	153 347	373 292	5,0	1 359 752	17,1	27,9
	April	3 922	163 785	425 566	- 14,8	1 480 218	- 22,9	28,4
	Mai	4 162	172 791	698 532	3,2	2 556 394	2,6	41,8
	Juni	4 204	175 081	703 230	2,3	2 727 144	- 0,9	45,0
	Juli	4 224	175 765	963 277	11,4	4 421 298	6,8	62,1
	August	4 236	176 223	917 897	4,2	4 211 282	1,5	62,0
	September	4 163	172 821	634 217	- 1,0	2 494 002	0,1	43,7
	Oktober	3 875	165 302	534 147	7,4	2 063 935	3,8	37,7
	November	2 960	141 630	335 629	4,5	1 058 604	2,8	24,7
	Dezember	2 968	140 040	298 074	7,3	936 409	3,9	21,3
2014	Januar	2 842	133 898	217 950	10,4	737 949	7,5	17,6
	Februar	2 804	133 529	268 924	9,2	871 166	7,5	23,1
	März	3 048	143 294	352 130	- 5,7	1 189 766	- 12,5	26,3
	April	4 035	167 208	554 438	30,3	2 064 644	39,5	36,8
	Mai	4 178	172 494	675 751	- 3,3	2 391 127	- 6,5	39,8
	Juni	4 232	174 799	793 958	12,9	2 991 121	9,7	48,4
	Juli	4 256	175 426	956 327	- 0,7	4 198 952	- 5,0	59,7
	August	4 246	175 825	986 838	7,5	4 795 961	13,9	67,6
	September	4 188	173 684	682 377	7,6	2 717 745	9,0	46,6
	Oktober	3 842	162 798	583 771	9,3	2 205 424	6,9	40,7
	November	2 990	140 172	359 782	7,2	1 157 366	9,3	27,2
	Dezember	2 976	138 827	325 825	9,3	1 026 149	9,6	23,5
2015	Januar	2 759	132 905	227 952	4,6	779 047	5,6	18,7
	Februar	2 740	133 236	282 602	5,1	926 728	6,4	24,7
	März	3 134	146 424	409 732	16,4	1 364 849	14,7	29,4
	April	3 901	164 083	530 031	- 4,4	1 931 000	- 6,5	35,5
	Mai	4 048	170 668	764 548	13,1	2 731 636	14,2	44,3
	Juni	4 059	172 992	757 299	- 4,6	2 881 094	- 3,7	48,0
	Juli	4 069	174 016	1 010 894	5,7	4 413 121	5,1	64,2
	August	4 061	173 863	1 022 842	3,6	4 788 718	- 0,2	67,9
	September	4 014	170 537	684 943	0,4	2 713 535	- 0,2	48,0
	Oktober	3 755	162 584	611 788	4,8	2 312 785	4,9	42,5
	November	2 972	141 631	377 709	5,0	1 200 309	3,7	27,8

1 Bis 12/2011 Betriebe mit 9 und mehr Betten, ab 01/2012 Betriebe mit 10 und mehr Betten

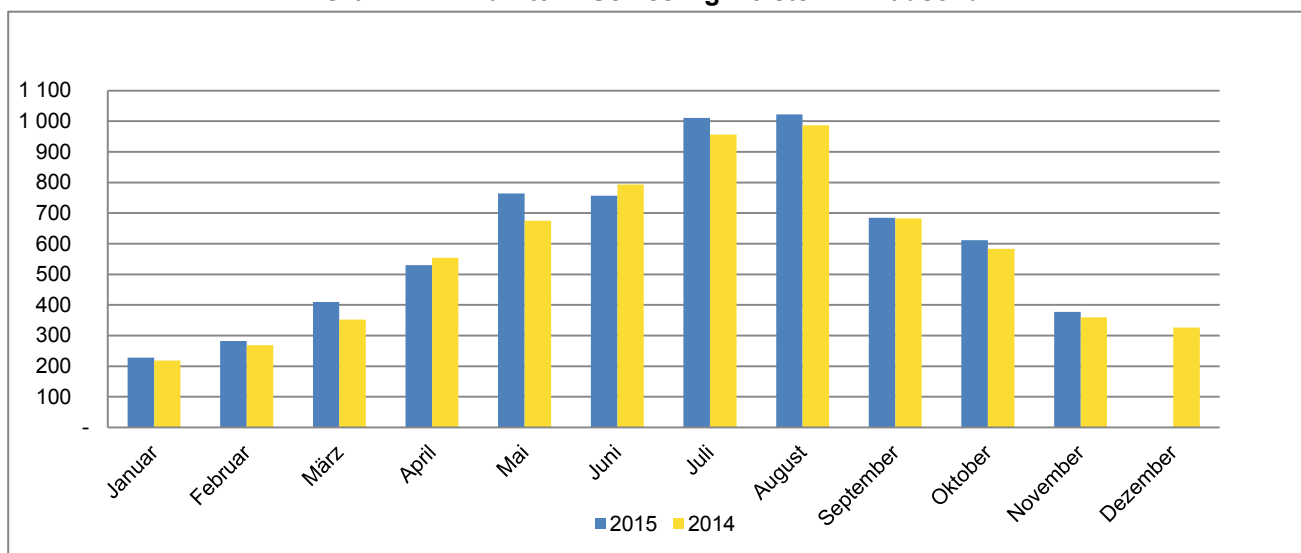
2 Monat = am Ende des Monats; Jahr = Ende Juli

3 Übernachtungen / (Betten X Kalendertage im Berichtszeitraum) jeweils für alle Betriebe ohne Campingplätze

Grafik 1: Anzahl der angebotenen Betten in Schleswig-Holstein



Grafik 2: Ankünfte in Schleswig-Holstein in Tausend



Grafik 3: Übernachtungen in Schleswig-Holstein in Tausend

