

STATISTISCHE BERICHTE

Kennziffer: E I 1 - m 10/15 SH

Verarbeitendes Gewerbe sowie Bergbau und Gewinnung von Steinen und Erden in Schleswig-Holstein Oktober 2015

- Vorläufige Ergebnisse -

Herausgegeben am: 8. Januar 2016



Impressum

Statistische Berichte

Herausgeber:

Statistisches Amt für Hamburg und Schleswig-Holstein

– Anstalt des öffentlichen Rechts –

Steckelhörn 12
20457 Hamburg

Auskunft zu dieser Veröffentlichung:

Holger Lycke

Telefon: 0431 6895-9242

E-Mail: ProduzierendesGewerbe@statistik-nord.de

Auskunftsdienst:

E-Mail: info@statistik-nord.de

Auskünfte: 040 42831-1766

0431 6895-9393

Internet: www.statistik-nord.de

© Statistisches Amt für Hamburg und Schleswig-Holstein, Hamburg 2016
Auszugsweise Vervielfältigung und Verbreitung mit Quellenangabe gestattet.

Sofern in den Produkten auf das Vorhandensein von Copyrightrechten Dritter hingewiesen wird, sind die in deren Produkten ausgewiesenen Copyrightbestimmungen zu wahren. Alle übrigen Rechte bleiben vorbehalten.

Zeichenerklärung:

0	weniger als die Hälfte von 1 in der letzten besetzten Stelle, jedoch mehr als nichts
–	nichts vorhanden (genau Null)
...	Angabe fällt später an
·	Zahlenwert unbekannt oder geheim zu halten
X	Tabellenfach gesperrt, weil Aussage nicht sinnvoll
a. n. g.	anderweitig nicht genannt
u. dgl.	und dergleichen
H. v.	Herstellung von

Inhaltsverzeichnis

	Seite
Impressum/Zeichenerklärung	2
Methodische Hinweise	4
 Tabellenteil	
1. Betriebe, Tätige Personen, geleistete Arbeitsstunden und Bruttoentgelte im Verarbeitenden Gewerbe sowie Bergbau und Gewinnung von Steinen und Erden in Schleswig-Holstein im Oktober 2015 nach Wirtschaftszweigen (Vorläufige Ergebnisse)	6
2. Umsatz der Betriebe im Verarbeitenden Gewerbe sowie Bergbau und Gewinnung von Steinen und Erden in Schleswig-Holstein im Oktober 2015 nach Wirtschaftszweigen (Vorläufige Ergebnisse)	9
3. Tätige Personen und Umsatz der fachlichen Betriebsteile im Verarbeitenden Gewerbe sowie Bergbau und Gewinnung von Steinen und Erden in Schleswig-Holstein im Oktober 2015 nach Wirtschaftszweigen (Vorläufige Ergebnisse)	12
4. Auftragseingang der fachlichen Betriebsteile in ausgewählten Bereichen des Verarbeitenden Gewerbes in Schleswig-Holstein im Oktober 2015 (Vorläufige Ergebnisse)	17
5. Betriebe, Tätige Personen, geleistete Arbeitsstunden, Bruttoentgelte und Umsatz im Verarbeitenden Gewerbe sowie Bergbau und Gewinnung von Steinen und Erden in Schleswig-Holstein nach Kreisen und ausgewählten Gemeinden im Oktober 2015 (Vorläufige Ergebnisse)	18
6. Betriebe, Tätige Personen, geleistete Arbeitsstunden, Bruttoentgelte und Umsatz im Verarbeitenden Gewerbe sowie Bergbau und Gewinnung von Steinen und Erden in Schleswig-Holstein 2007 bis 2015 (Aktuelles Jahr = Vorläufige Ergebnisse)	19
 Grafiken	
1. Tätige Personen, Gesamtumsatz und Auslandsumsatz der Betriebe im Verarbeitenden Gewerbe sowie Bergbau und Gewinnung von Steinen und Erden in Schleswig-Holstein nach Monaten 2014 bis 2015 (Aktuelles Jahr = Vorläufige Ergebnisse)	20
2. Tätige Personen der Betriebe im Verarbeitenden Gewerbe sowie Bergbau und Gewinnung von Steinen und Erden in Schleswig-Holstein im Oktober 2015 - Veränderung in ausgewählten Wirtschaftszweigen gegenüber dem Vorjahresmonat (Vorläufige Ergebnisse)	21
3. Umsatz der Betriebe im Verarbeitenden Gewerbe sowie Bergbau und Gewinnung von Steinen und Erden in Schleswig-Holstein im Oktober 2015 - Veränderung in ausgewählten Wirtschaftszweigen gegenüber dem Vorjahresmonat (Vorläufige Ergebnisse)	22

Methodische Hinweise

Ab Berichtsmonat Januar 2009 werden die Ergebnisse des Monatsberichts für Betriebe des Verarbeitenden Gewerbes sowie des Bergbaus und der Gewinnung von Steinen und Erden in der fachlichen Gliederung der „Klassifikation der Wirtschaftszweige, Ausgabe 2008 (WZ 2008)“ nachgewiesen. Mit der Einführung der WZ 2008 wird die Verordnung (EG) Nr. 1893/2006 des Europäischen Parlaments und des Rates vom 20. Dezember 2006 (ABl. Nr. L 393 S. 1) zur Einführung der Statistischen Systematik der Wirtschaftszweige in der Europäischen Gemeinschaft (NACE Rev.2) umgesetzt.

Die Anwendung der neuen Klassifikation hat Auswirkungen auf den Berichtskreis der Statistiken im Produzierenden Gewerbe, weil einige Tätigkeiten innerhalb des Produzierenden Gewerbes umgruppiert, andere zusätzlich aufgenommen oder ausgegliedert wurden. Darüber hinaus erfolgt die Kodierung der Wirtschaftszweige nunmehr nach einem neuen Nummerierungssystem. An der Periodizität der Erhebung und den Erhebungsmerkmalen selbst hat sich im Wesentlichen nichts geändert.

Infolge der strukturellen Veränderungen beim Produzierenden Gewerbe durch den Übergang auf die WZ 2008 zählen jetzt zum Beispiel die Branchen des Verlagsgewerbes und des Recyclings nicht mehr zum Verarbeitenden Gewerbe. Auch innerhalb des Verarbeitenden Gewerbes wurden mit der WZ 2008 erhebliche Anpassungen bei der Zusammensetzung der Wirtschaftszweige vorgenommen. So werden künftig Montage- und Installationsleistungen in eigenständigen Klassen der WZ 2008 nachgewiesen.

Nicht mehr zum Verarbeitenden Gewerbe zählen Betriebe, die schwerpunktmäßig fremdbezogene Waren oder Dienstleistungen in eigenem Namen bzw. im Namen des Unternehmens/ der Unternehmensgruppe, zu dem/der sie gehören, verkaufen (Converter). Diese Einheiten werden künftig in der Regel dem Handel oder den Dienstleistungen zugerechnet.

Neben den Angaben für die Wirtschaftszweig-gliederungen der WZ 2008 werden auch Ergebnisse für die Hauptgruppen „Vorleistungsgüter, Investitionsgüter, Gebrauchsgüter, Verbrauchsgüter und Energie“ veröffentlicht. Die Verordnung (EG) Nr. 656/2007 der Kommission vom 14. Juni 2007 (ABl. EU Nr. L 155 S. 3) legt die Definition der Hauptgruppen fest.

Um einen korrekten Vergleich zu ermöglichen, wurden die Ergebnisse des Jahres 2008 auf die WZ 2008 umgeschlüsselt.

Berichtskreis:

Der **Berichtskreis** des Monatsberichts für Betriebe umfasst:

Sämtliche Betriebe des Wirtschaftsbereichs Verarbeitendes Gewerbe sowie Bergbau und Gewinnung von Steinen und Erden mit mindestens 50 tätigen Personen.

Betriebe des Wirtschaftsbereichs Verarbeitendes Gewerbe sowie Bergbau und Gewinnung von Steinen und Erden mit mindestens 50 tätigen Personen, sofern sie zu Unternehmen gehören, deren wirtschaftlicher Schwerpunkt außerhalb des Produzierenden Gewerbes liegt.

Der Berichtskreis wird jeweils zum Januar eines Berichtsjahres auf der Grundlage der Daten zur Anzahl der Tätigen Personen im September des Vorjahres neu festgelegt. Die erstmalige Einbeziehung von „Aufsteigern“ bzw. die Nichtberücksichtigung von „Absteigern“ führt zu Jahresbeginn regelmäßig zu geringfügigen Sprüngen in den nachgewiesenen Zeitreihen.

Darstellung der Ergebnisse:

Bei Betrieben werden die Merkmale „Tätige Personen“ und „Umsatz“ sowohl für Betriebe als auch für fachliche Betriebsteile aufbereitet. Bei der Aufbereitung für Betriebe (Tabellen 1, 2, 5, 6) werden die Ergebnisse nach örtlichen Betriebseinheiten aufgerechnet, d. h., es werden kombinierte Betriebe (Betriebe mit fachlichen Betriebsteilen in mehreren WZ 2008-Klassen, z. B. Maschinenbau und Gießerei) mit den Angaben für den gesamten Betrieb der WZ 2008-Klasse zugerechnet, in der das wirtschaftliche Schwergewicht des Betriebes liegt.

In der Aufbereitung für fachliche Betriebsteile (Tabellen 3, 4) werden dagegen die Ergebnisse der fachlichen Betriebsteile kombinierter Betriebe auf die verschiedenen WZ 2008-Klassen aufgeteilt, denen die einzelnen Betriebsteile ihrer Produktion entsprechend zuzurechnen sind.

Das Ergebnis „Verarbeitendes Gewerbe sowie Bergbau und Gewinnung von Steinen und Erden insgesamt“ für Betriebe enthält auch die Angaben für Betriebsteile sonstiger Wirtschaftsbereiche, d. h. Handel, Transport, Baugewerbe, Landwirtschaft u. a. m. Im Ergebnis „Verarbeitendes Gewerbe sowie Bergbau und Gewinnung von Steinen und Erden insgesamt“ für fachliche Betriebsteile sind die Angaben für Betriebsteile sonstiger Wirtschaftsbereiche nicht enthalten. Bei den Umsatzangaben für die fachlichen Betriebsteile bleiben somit z. B. die Umsätze aus dem Verkauf von Handelsware unberücksichtigt.

Definitionen der Merkmale

Die in den Tabellen dargestellten Merkmale sind folgendermaßen definiert:

Betrieb: *Örtliche Niederlassung* (nicht Unternehmen) des Wirtschaftsbereichs Bergbau und Gewinnung von Steinen und Erden, Verarbeitendes Gewerbe (einschl. Verwaltungs-, Reparatur-, Montage- und Hilfsbetriebe, die mit dem meldenden Betrieb örtlich verbunden sind oder in dessen Nähe liegen). Örtlich getrennte Hauptverwaltungen von Unternehmen des Erhebungsbereichs werden ebenfalls als eigenständige Betriebe dieses Bereichs erfasst. Die Merkmalswerte sind für den gesamten Betrieb zu melden und schließen auch die nichtproduzierenden Teile ein.

Tätige Personen: Alle am Monatsende im Betrieb tätigen Personen einschl. der tätigen Inhaber/Inhaberinnen, mithelfenden Familienangehörigen (auch unbezahlt mithelfende Familienangehörige, soweit sie mindestens ein Drittel der üblichen Arbeitszeit im Betrieb tätig sind), an andere Unternehmen überlassene Mitarbeiter/Mitarbeiterinnen und Heimarbeiter/-arbeiterinnen, aber ohne Leiharbeiter/Leiharbeiterinnen. Einbezogen werden u. a. Erkrankte, Urlauber/Urlauberinnen, Kurzarbeiter/-arbeiterinnen, Streikende, von der Aussperrung Betroffene, Personen in Altersteilzeitregelungen, Auszubildende, Saison- und Aushilfsarbeiter/-arbeiterinnen sowie Teilzeitbeschäftigte. Die tätigen Personen umfassen auch die kaufmännischen Auszubildenden (einschl. der Auszubildenden in den übrigen nichtgewerblichen Ausbildungsberufen) und die gewerblich Auszubildenden.

Geleistete Arbeitsstunden: Zu melden sind die von allen tätigen Personen (einschl. der Heimarbeiter/-arbeiterinnen und der Auszubildenden) im Betrieb tatsächlich geleisteten (nicht die bezahlten) Stunden, einschl. Über-, Nacht-, Sonntags- und Feiertagsstunden.

Entgelte: Die Entgelte entsprechen der Bruttolohn- und -gehaltssumme. Dies ist die Bruttosumme der Bar- und Sachbezüge der tätigen Personen einschl. der an andere Unternehmen überlassenen Mitarbeiter/Mitarbeiterinnen, ohne Pflichtanteile des Arbeitgebers zur Sozialversicherung und Vergütungen, die als Spesenersatz anzusehen sind.

Einzubeziehen sind tariflich oder frei vereinbarte Zulagen (z. B. Akkord-, Nachtarbeits-, Schmutzulagen), Naturalvergütungen, Vergütungen für ausgefallene Arbeitszeit (z. B. Urlaubslöhne), Lohn- und Gehaltsfortzahlungen im Krankheitsfall und Zuschüsse des Arbeitgebers zum Krankengeld, Arbeitsentgelte und sonstige lohnsteuerpflichtige Zahlungen des Arbeitgebers im Rahmen von Altersteilzeitregelungen, Urlaubsbeihilfen, Gratifikationen, Gewinnbeteiligungen, tariflich oder frei vereinbarte Kindergelder und sonstige Familienzuschläge sowie Erziehungsbeihilfen, ferner vermögenswirksame Leistungen des Arbeitgebers

und gezahlte Beträge an tätige Personen in eigenen Sozialeinrichtungen (z. B. Werksarzt) sowie Bezüge von Gesellschaftern, Vorstandsmitgliedern und anderen leitenden Kräften (soweit sie steuerlich als Einkünfte aus unselbständiger Arbeit gelten) und Provisionen und Tantiemen.

Nicht einzubeziehen sind das staatliche Kindergeld, Sozial- und sonstige Aufwendungen des Arbeitgebers (u. a. Pflichtbeiträge zur Sozialversicherung, Aufwendungen für die betriebliche Altersversorgung, Vorruhestandszahlungen, Kurzarbeitergeld), an andere Unternehmen für entgeltliche Überlassung von Arbeitskräften gezahlte Beträge sowie Einnahmen von anderen Unternehmen für die Überlassung von Arbeitnehmern.

Umsatz: Umsatz aus eigener Erzeugung (einschl. Umsatz aus dem Verkauf von Energie und Nebenerzeugnissen und Abfällen sowie Entgelte für industrielle Dienstleistungen, wie Reparaturen, Instandhaltungen, Installationen und Montagen), Umsatz aus Handelsware und sonstigen nichtindustriellen/nichthandwerklichen Tätigkeiten (z. B. Erlöse aus Vermietung und Verpachtung sowie aus Lizenzverträgen, Provisionseinnahmen und Einnahmen aus der Veräußerung von Patenten).

Der Umsatz beruht auf Rechnungswerten (Fakturenwerte) ohne in Rechnung gestellte Umsatzsteuer. Im Umsatz enthalten sind Verbrauchsteuern und Kosten für Fracht, Verpackung und Porto, auch wenn diese gesondert berechnet werden. Außerordentliche und betriebsfremde Erträge aus dem Verkauf von Anlagegütern, aus der Verpachtung von Grundstücken, Zinsen, Dividenden u. dgl. sind nicht im Umsatz enthalten. Da es sich grundsätzlich um fakturierte Werte handelt, enthält der Umsatz auch nicht den Wert der Lieferungen, die innerhalb eines Unternehmens von Werk zu Werk stattfinden. Bei der Aufgliederung nach Ländern kann es daher vorkommen, dass Erzeugnisse, die in einem Land produziert werden, im Umsatz eines anderen Landes enthalten sind. Der regional gegliederte Umsatz entspricht daher z. T. nicht der Produktion in den einzelnen Ländern.

Inlandsumsatz: Umsatz mit Abnehmern im gesamten Bundesgebiet sowie Umsatz mit den im Bundesgebiet stationierten ausländischen Streitkräften.

Auslandsumsatz: Umsatz mit Abnehmern im Ausland und – soweit einwandfrei erkennbar – Umsatz mit deutschen Exporteuren. Als Auslandsumsatz mit der Eurozone gilt der Umsatz mit den Staaten der Eurozone, d. h., mit Belgien, Finnland, Frankreich, Griechenland, Irland, Italien, Luxemburg, Malta, den Niederlanden, Österreich, Portugal, Slowenien, Spanien, Zypern und Slowakei. Als Auslandsumsatz mit dem sonstigen Ausland gilt der Umsatz mit allen Staaten außer den oben genannten Staaten der Eurozone.

Exportquote: Anteil des Auslandsumsatzes am Gesamtumsatz.

Tabelle 1: Betriebe, Tätige Personen, geleistete Arbeitsstunden und Bruttoentgelte im Verarbeitenden Gewerbe sowie Bergbau und Gewinnung von Steinen und Erden in Schleswig-Holstein im Oktober 2015 nach Wirtschaftszweigen (Vorläufige Ergebnisse)

WZ 2008	Bezeichnung	Betriebe		Tätige Personen	Verän- derung zum Vor- jahres- monat	Geleistete Arbeits- stunden	Verän- derung zum Vor- jahres- monat	Brutto- entgelte	Verän- derung zum Vor- jahres- monat
		2015	2014						
		Anzahl		%	1 000 Std.	%	1 000 Euro	%	
B	Bergbau und Gewinnung von Steinen und Erden	3	3	239	3,5	33	- 1,6	1 650	56,7
06	Gewinnung von Erdöl und Erdgas	1	1
08	Gewinnung von Steinen und Erden, sonstiger Bergbau	2	2
C	Verarbeitendes Gewerbe	524	524	102 950	1,6	14 348	1,1	401 593	7,4
10	H. v. Nahrungs- und Futtermitteln	91	94	15 382	- 2,7	2 112	- 3,7	43 694	- 0,3
10.1	Schlachten und Fleischverarbeitung	14	14	2 661	2,7	364	1,1	6 492	1,0
10.11	Schlachten (ohne Schlachten von Geflügel)	3	3	277	-	34	- 6,3	552	1,0
10.13	Fleischverarbeitung	11	11	2 384	3,0	330	1,9	5 940	1,0
10.2	Fischverarbeitung	4	4	701	- 0,1	90	- 14,8	1 471	- 5,2
10.3	Obst- und Gemüseverarbeitung	5	6	1 240	- 4,6	193	- 9,4	3 610	- 6,1
10.5	Milchverarbeitung	7	7	883	1,7	121	- 0,2	3 752	5,5
10.7	H. v. Back- und Teigwaren	29	31	3 783	- 2,9	480	- 1,1	10 055	1,1
10.8	H. v. sonstigen Nahrungsmitteln	21	21	4 028	- 4,4	573	- 5,3	12 092	1,2
10.82	H. v. Süßwaren (ohne Dauerbackwaren)	12	12	2 278	- 1,3	327	- 1,6	5 612	2,3
10.9	H. v. Futtermitteln	7	7	773	- 21,4	106	- 24,7	1 949	- 20,5
10.91	H. v. Futtermitteln für Nutztiere	6	6
11	Getränkeherstellung	8	8	973	-	139	- 1,7	3 192	4,9
11.07	H. v. Erfrischungsgetränken; Gewinnung natürlicher Mineralwässer	5	5	580	- 0,9	86	- 3,2	1 839	6,8
12	Tabakverarbeitung	1	1
13	H. v. Textilien	5	4	428	44,1	52	48,4	1 282	71,3
13.9	H. v. sonstigen Textilwaren	4	4
13.92	H. v. konfektionierten Textilwaren (ohne Bekleidung)	2	2
14	H. v. Bekleidung	2	2
16	H. v. Holz-, Flecht-, Korb- und Korkwaren (ohne Möbel)	4	4	403	1,8	63	- 2,0	1 025	6,4
16.2	H. v. sonstigen Holz-, Kork-, Flecht- und Korbwaren (ohne Möbel)	3	3
17	H. v. Papier, Pappe und Waren daraus	18	19	3 793	- 1,7	496	- 4,9	12 798	- 1,4
17.1	H. v. Holz- und Zellstoff, Papier, Karton und Pappe	4	4	1 097	0,8	153	3,0	4 586	11,0
17.12	H. v. Papier, Karton und Pappe	4	4	1 097	0,8	153	3,0	4 586	11,0
17.2	H. v. Waren aus Papier, Karton und Pappe	14	15	2 696	- 2,7	343	- 8,0	8 212	- 7,2
17.21	H. v. Wellpapier und -pappe sowie von Verpackungsmitteln aus Papier, Karton und Pappe	9	9	1 333	- 0,3	158	- 10,9	4 443	- 11,4
18	H. v. Druckerzeugnissen; Vervielfältigung von bespielten Ton-, Bild- und Datenträgern	18	16	2 882	3,0	408	7,9	10 527	1,3
18.1	H. v. Druckerzeugnissen	18	16	2 882	3,0	408	7,9	10 527	1,3
18.12	Drucken a. n. g.	14	13	2 458	1,9	352	7,2	8 749	1,2
19	Kokerei und Mineralölverarbeitung	4	4	890	3,6	146	4,2	4 712	7,1
20	H. v. chemischen Erzeugnissen	28	30	5 132	1,0	715	0,3	21 794	5,5
20.1	H. v. chemischen Grundstoffen, Düngemitteln und Stickstoffverbindungen, Kunststoffen in Primärformen und synthetischem Kautschuk in Primärformen	10	11	2 497	0,0	327	- 1,5	11 981	3,5
20.12	H. v. Farbstoffen und Pigmenten	3	4	428	- 7,0	60	- 7,1	1 819	- 3,1
20.2	H. v. Schädlingsbekämpfungsmitteln, Pflanzenschutz- und Desinfektionsmitteln	3	3	998	5,2	162	4,8	3 811	7,3
20.3	H. v. Anstrichmitteln, Druckfarben und Kittens	3	4	435	- 7,1	58	- 10,4	1 434	1,5
20.5	H. v. sonstigen chemischen Erzeugnissen	9	8	893	8,2	129	8,8	3 631	16,8

Tabelle 1: Betriebe, Tätige Personen, geleistete Arbeitsstunden und Bruttoentgelte im Verarbeitenden Gewerbe sowie Bergbau und Gewinnung von Steinen und Erden in Schleswig-Holstein im Oktober 2015 nach Wirtschaftszweigen (Vorläufige Ergebnisse)

WZ 2008	Bezeichnung	Betriebe		Tätige Personen	Verän- derung zum Vor- jahres- monat	Geleistete Arbeits- stunden	Verän- derung zum Vor- jahres- monat	Brutto- entgelte	Verän- derung zum Vor- jahres- monat
		2015	2014						
		Anzahl		%	1 000 Std.	%	1 000 Euro	%	
21	H. v. pharmazeutischen Erzeugnissen	17	16	5 556	- 2,4	742	- 2,4	29 594	12,2
21.2	H. v. pharmazeutischen Spezialitäten und sonstigen pharmazeutischen Erzeugnissen	15	14
22	H. v. Gummi- und Kunststoffwaren	44	43	6 014	1,9	826	1,3	18 289	2,0
22.1	H. v. Gummiwaren	11	10	1 651	7,1	233	4,7	5 317	5,1
22.2	H. v. Kunststoffwaren	33	33	4 363	0,1	593	0,0	12 972	0,8
22.22	H. v. Verpackungsmitteln aus Kunststoffen	5	5
22.23	H. v. Baubedarfsartikeln aus Kunststoff	5	5	675	- 1,6	94	- 4,9	1 589	- 1,6
22.29	H. v. sonstigen Kunststoffwaren	21	20	2 947	2,0	409	2,9	9 428	2,3
23	H. v. Glas und Glaswaren, Keramik, Verarbeitung von Steinen und Erden	19	19	2 427	- 1,3	335	- 1,6	7 819	0,3
23.1	H. v. Glas und Glaswaren	6	6	530	- 4,7	71	- 4,9	1 703	- 2,4
23.6	H. v. Erzeugnissen aus Beton, Zement und Gips	8	8	1 011	1,1	138	1,4	2 960	5,6
24	Metallerzeugung und -bearbeitung	7	7	942	11,1	127	9,3	3 300	8,7
24.5	Gießereien	5	4
25	H. v. Metallerzeugnissen	45	43	5 030	0,2	637	- 3,0	16 803	5,6
25.1	Stahl- und Leichtmetallbau	8	8	916	1,8	123	- 5,6	2 660	3,1
25.4	H. v. Waffen und Munition	3	3	757	- 9,4	87	- 8,0	3 205	1,0
25.6	Oberflächenveredlung und Wärmebehandlung; Mechanik a. n. g.	17	16	1 440	3,3	193	- 0,5	4 212	12,5
25.61	Oberflächenveredlung und Wärmebehandlung	3	4	267	- 21,5	35	- 24,7	745	- 19,8
25.62	Mechanik a. n. g.	14	12	1 173	11,3	158	7,1	3 468	23,1
25.9	H. v. sonstigen Metallwaren	11	11	1 283	- 0,9	151	- 3,3	4 099	3,9
25.99	H. v. sonstigen Metallwaren a. n. g.	6	6	693	3,0	87	- 2,6	2 119	6,1
26	H. v. Datenverarbeitungsgeräten, elektronischen und optischen Erzeugnissen	30	31	7 059	2,9	941	1,2	31 951	7,8
26.1	H. v. elektronischen Bauelementen und Leiterplatten	8	7	1 378	1,7	190	0,0	5 331	9,4
26.12	H. v. bestückten Leiterplatten	2	4
26.5	H. v. Mess-, Kontroll-, Navigations- u. ä. Instrumenten und Vorrichtungen; H. v. Uhren	12	15	4 198	1,0	546	0,1	20 097	6,1
26.51	H. v. Mess-, Kontroll-, Navigations- u. ä. Instrumenten und Vorrichtungen	12	15	4 198	1,0	546	0,1	20 097	6,1
26.7	H. v. optischen und fotografischen Instrumenten und Geräten	5	4	707	13,3	105	7,7	2 911	7,7
27	H. v. elektrischen Ausrüstungen	28	26	3 213	4,5	477	7,0	11 620	6,7
27.1	H. v. Elektromotoren, Generatoren, Transformatoren, Elektrizitätsverteilungs- und -schalteinrichtungen	16	15	1 553	1,0	232	6,0	6 062	5,5
27.11	H. v. Elektromotoren, Generatoren und Transformatoren	6	6	645	- 0,6	96	- 4,8	2 153	- 1,6
27.12	H. v. Elektrizitätsverteilungs- und -schalteinrichtungen	10	9	908	2,3	137	15,1	3 909	10,0
27.9	H. v. sonstigen elektrischen Ausrüstungen und Geräten a. n. g.	5	5	969	3,0	146	5,9	3 310	8,0
28	Maschinenbau	79	78	18 139	- 1,3	2 554	- 2,1	77 448	3,7
28.1	H. v. nicht wirtschaftszweigspezifischen Maschinen	27	25	7 748	- 2,3	1 016	- 4,3	34 038	3,8
28.13	H. v. Pumpen und Kompressoren a. n. g.	11	9	2 514	3,9	323	2,8	9 902	6,9
28.14	H. v. Armaturen a. n. g.	6	6	1 414	- 0,8	186	- 1,9	5 490	5,2

Tabelle 1: Betriebe, Tätige Personen, geleistete Arbeitsstunden und Bruttoentgelte im Verarbeitenden Gewerbe sowie Bergbau und Gewinnung von Steinen und Erden in Schleswig-Holstein im Oktober 2015 nach Wirtschaftszweigen (Vorläufige Ergebnisse)

WZ 2008	Bezeichnung	Betriebe		Tätige Personen	Veränderung zum Vorjahresmonat	Geleistete Arbeitsstunden	Veränderung zum Vorjahresmonat	Bruttoentgelte	Veränderung zum Vorjahresmonat
		2015	2014						
		Anzahl		%	1 000 Std.	%	1 000 Euro	%	
28.15	H. v. Lagern, Getrieben, Zahnrädern und Antriebselementen	6	6	1 181	0,3	146	- 2,5	4 833	5,3
28.2	H. v. sonstigen nicht wirtschaftszweigspezifischen Maschinen	25	26	5 292	0,9	836	3,1	21 040	- 0,6
28.22	H. v. Hebezeugen und Fördermitteln	10	9	2 005	3,6	310	2,6	8 271	1,6
28.25	H. v. kälte- und lufttechnischen Erzeugnissen, nicht für den Haushalt	4	4	525	2,5	82	6,5	1 598	5,4
28.29	H. v. sonstigen nicht wirtschaftszweigspezifischen Maschinen a. n. g.	11	13	2 762	- 1,2	444	2,8	11 171	- 2,9
28.4	H. v. Werkzeugmaschinen	4	4
28.9	H. v. Maschinen für sonstige bestimmte Wirtschaftszweige	22	22	4 071	- 1,6	554	- 3,9	18 653	10,1
28.93	H. v. Maschinen für die Nahrungs- und Genussmittelerzeugung und die Tabakverarbeitung	7	7	1 318	- 0,6	175	0,1	6 996	13,4
28.99	H. v. Maschinen für sonstige bestimmte Wirtschaftszweige a. n. g.	8	8	1 681	- 3,2	240	- 8,3	6 730	9,4
29	H. v. Kraftwagen und Kraftwagenteilen	8	8	3 507	- 4,7	471	- 8,9	16 543	5,4
29.2	H. v. Karosserien, Aufbauten und Anhängern	4	4	1 136	- 6,1	167	- 7,6	5 759	20,3
29.3	H. v. Teilen und Zubehör für Kraftwagen	4	4	2 371	- 4,0	304	- 9,5	10 784	- 1,2
30	Sonstiger Fahrzeugbau	15	18	6 491	- 2,6	897	- 0,9	30 426	8,2
30.1	Schiff- und Bootsbau	8	10	4 788	- 2,6	642	0,2	23 816	10,8
30.2	Schienenfahrzeugbau	3	3	666	- 4,9	109	- 5,3	2 862	- 3,3
31	H. v. Möbeln	7	7	793	1,0	110	- 3,1	2 410	2,0
32	H. v. sonstigen Waren	22	23	8 955	19,9	1 362	18,7	39 067	33,7
32.5	H. v. medizinischen und zahnmedizinischen Apparaten und Materialien	16	17	7 963	22,1	1 230	21,2	35 676	37,2
33	Reparatur und Installation von Maschinen und Ausrüstungen	24	23	4 350	13,5	641	16,7	15 601	14,7
33.1	Reparatur von Metallerzeugnissen, Maschinen und Ausrüstungen	17	16	3 376	17,5	495	22,1	11 972	19,6
33.12	Reparatur von Maschinen	8	6	2 063	35,8	336	36,9	7 717	36,8
33.15	Reparatur und Instandhaltung von Schiffen, Booten und Yachten	3	3	280	0,7	37	0,3	606	2,9
33.2	Installation von Maschinen und Ausrüstungen a. n. g.	7	7	974	1,5	146	1,7	3 629	1,1
B + C	Verarbeitendes Gewerbe sowie Bergbau und Gewinnung von Steinen und Erden	527	527	103 189	1,6	14 381	1,1	403 243	7,5
Nach Hauptgruppen									
A	Vorleistungsgüterproduzent	201	196	28 733	1,5	3 945	0,7	99 302	4,1
B	Investitionsgüterproduzent	167	171	46 700	3,2	6 600	3,0	203 739	10,6
GG	Gebrauchsgüterproduzent	16	16	2 057	3,0	285	- 0,5	7 298	1,0
VG	Verbrauchsgüterproduzent	138	139	24 708	- 1,3	3 393	- 1,9	87 001	4,6
EN	Energie	5	5	991	3,4	158	3,4	5 903	17,9

Tabelle 2: Umsatz der Betriebe im Verarbeitenden Gewerbe sowie im Bergbau und Gewinnung von Steinen und Erden in Schleswig-Holstein im Oktober 2015 nach Wirtschaftszweigen (Vorläufige Ergebnisse)

WZ 2008	Bezeichnung	Umsatz						
		Insgesamt	Veränderung zum Vorjahresmonat	Ausland	Veränderung zum Vorjahresmonat	Exportquote	Eurozone	Veränderung zum Vorjahresmonat
		1 000 Euro	%	1 000 Euro	%		1 000 Euro	%
B	Bergbau und Gewinnung von Steinen und Erden	23 645
06	Gewinnung von Erdöl und Erdgas
08	Gewinnung von Steinen und Erden, sonstiger Bergbau
C	Verarbeitendes Gewerbe	3 097 633	3,7	1 073 625	- 12,0	34,7	444 694	- 22,6
10	H. v. Nahrungs- und Futtermitteln	452 879	- 4,6	107 390	- 5,4	23,7	63 337	- 9,7
10.1	Schlachten und Fleischverarbeitung	114 233	0,3	20 712	- 9,1	18,1	7 205	- 3,4
10.11	Schlachten (ohne Schlachten von Geflügel)
10.13	Fleischverarbeitung
10.2	Fischverarbeitung	9 955	- 34,6
10.3	Obst- und Gemüseverarbeitung	25 957	4,8
10.5	Milchverarbeitung	71 490	- 11,7	20 611	- 20,4	28,8	16 051	- 21,7
10.7	H. v. Back- und Teigwaren	39 378	- 2,9
10.8	H. v. sonstigen Nahrungsmitteln	116 804	- 5,1	39 229	6,0	33,6	23 088	9,9
10.82	H. v. Süßwaren (ohne Dauerbackwaren)	65 893	4,3	21 411	1,5	32,5	15 296	- 0,5
10.9	H. v. Futtermitteln	34 424	- 9,0	2 939	- 34,2	8,5	.	.
10.91	H. v. Futtermitteln für Nutztiere
11	Getränkeherstellung	30 624	1,5	1 541	- 15,9	5,0	.	.
11.07	H. v. Erfrischungsgetränken; Gewinnung natürlicher Mineralwässer	19 258	1,3
12	Tabakverarbeitung
13	H. v. Textilien	12 713	36,3	4 013	87,5	31,6	2 911	84,6
13.9	H. v. sonstigen Textilwaren
13.92	H. v. konfektionierten Textilwaren (ohne Bekleidung)
14	H. v. Bekleidung
16	H. v. Holz-, Flecht-, Korb- und Korbwaren (ohne Möbel)	6 035	- 5,9	446	- 6,7	7,4	.	.
16.2	H. v. sonstigen Holz-, Korb-, Flecht- und Korbwaren (ohne Möbel)
17	H. v. Papier, Pappe und Waren daraus	91 269	0,5	31 104	2,0	34,1	19 817	7,1
17.1	H. v. Holz- und Zellstoff, Papier, Karton und Pappe	41 859	7,7	22 194	15,0	53,0	13 888	9,7
17.12	H. v. Papier, Karton und Pappe	41 859	7,7	22 194	15,0	53,0	13 888	9,7
17.2	H. v. Waren aus Papier, Karton und Pappe	49 410	- 4,9	8 910	- 20,4	18,0	5 928	1,5
17.21	H. v. Wellpapier und -pappe sowie von Verpackungsmitteln aus Papier, Karton und Pappe	29 031	- 5,3	3 475	- 30,3	12,0	1 749	15,2
18	H. v. Druckerzeugnissen; Vervielfältigung von bespielten Ton-, Bild- und Datenträgern	65 324	- 5,9	9 822	- 2,7	15,0	5 604	13,6
18.1	H. v. Druckerzeugnissen	65 324	- 5,9	9 822	- 2,7	15,0	5 604	13,6
18.12	Drucken a. n. g.	58 316	- 6,4	9 822	- 2,7	16,8	5 604	13,6
19	Kokerei und Mineralölverarbeitung
20	H. v. chemischen Erzeugnissen	200 047	- 11,8	126 180	- 7,6	63,1	56 979	- 17,0
20.1	H. v. chemischen Grundstoffen, Düngemitteln und Stickstoffverbindungen, Kunststoffen in Primärformen und synthetischem Kautschuk in Primärformen	122 168	- 17,8	83 546	- 13,7	68,4	38 139	- 26,4
20.12	H. v. Farbstoffen und Pigmenten	15 987	- 0,2	8 703	2,0	54,4	4 510	8,2
20.2	H. v. Schädlingsbekämpfung-, Pflanzenschutz- und Desinfektionsmitteln	22 560	- 0,5
20.3	H. v. Anstrichmitteln, Druckfarben und Kittlen	11 004	- 22,2	6 392	2,5	58,1	3 139	14,5

Tabelle 2: Umsatz der Betriebe im Verarbeitenden Gewerbe sowie im Bergbau und Gewinnung von Steinen und Erden in Schleswig-Holstein im Oktober 2015 nach Wirtschaftszweigen (Vorläufige Ergebnisse)

WZ 2008	Bezeichnung	Umsatz						
		Insgesamt	Veränderung zum Vor- jahres- monat	Ausland	Veränderung zum Vor- jahres- monat	Export- quote	Eurozone	Veränderung zum Vor- jahres- monat
		1 000 Euro	%	1 000 Euro	%		1 000 Euro	%
20.5	H. v. sonstigen chemischen Erzeugnissen	34 740	8,2	20 444	9,3	58,8	8 554	10,6
21	H. v. pharmazeutischen Erzeugnissen							
		205 031	7,4	111 632	27,4	54,4	26 945	- 3,4
21.2	H. v. pharmazeutischen Spezialitäten und sonstigen pharmazeutischen Erzeugnissen
22	H. v. Gummi- und Kunststoffwaren	97 837	- 1,7	35 424	10,3	36,2	17 990	- 2,2
22.1	H. v. Gummiwaren	26 260	- 3,7	10 763	- 1,0	41,0	7 758	3,5
22.2	H. v. Kunststoffwaren	71 578	- 1,0	24 661	16,1	34,5	10 231	- 6,2
22.22	H. v. Verpackungsmitteln aus Kunststoffen
22.23	H. v. Baubedarfsartikeln aus Kunststoff	7 636	1,1
22.29	H. v. sonstigen Kunststoffwaren	49 882	- 0,7	20 187	18,7	40,5	6 435	- 12,0
23	H. v. Glas und Glaswaren, Keramik, Verarbeitung von Steinen und Erden	46 020	3,4	12 307	- 11,6	26,7	8 345	- 6,2
23.1	H. v. Glas und Glaswaren	8 274	- 18,8	2 460	- 22,7	29,7	1 777	9,8
23.6	H. v. Erzeugnissen aus Beton, Zement und Gips	20 082	8,1	4 676	- 7,2	23,3	.	.
24	Metallerzeugung und -bearbeitung	12 773	- 14,6	4 104	- 36,1	32,1	2 485	.
24.5	Gießereien
25	H. v. Metallerzeugnissen	72 306	13,9	16 982	15,9	23,5	10 125	55,7
25.1	Stahl- und Leichtmetallbau	11 885	29,3
25.4	H. v. Waffen und Munition	18 669	40,1	4 646	- 5,1	24,9	3 834	82,4
25.6	Oberflächenveredlung und Wärmebehandlung; Mechanik a. n. g.	15 488	9,1	1 289	48,7	8,3	1 085	60,3
25.61	Oberflächenveredlung und Wärmebehandlung	2 934	- 11,8	658	21,2	22,4	.	.
25.62	Mechanik a. n. g.	12 554	15,4	631	94,6	5,0	.	.
25.9	H. v. sonstigen Metallwaren	18 985	- 3,0	7 328	37,7	38,6	4 043	53,5
25.99	H. v. sonstigen Metallwaren a. n. g.	9 939	10,7
26	H. v. Datenverarbeitungsgeräten, elektronischen und optischen Erzeugnissen	150 469	8,8	97 599	19,3	64,9	32 675	63,1
26.1	H. v. elektronischen Bauelementen und Leiterplatten	44 481	22,8	32 408	32,9	72,9	.	.
26.12	H. v. bestückten Leiterplatten
26.5	H. v. Mess-, Kontroll-, Navigations- u. ä. Instrumenten und Vorrichtungen; H. v. Uhren	83 240	9,5	50 326	11,2	60,5	18 303	25,5
26.51	H. v. Mess-, Kontroll-, Navigations- u. ä. Instrumenten und Vorrichtungen	83 240	9,5	50 326	11,2	60,5	18 303	25,5
26.7	H. v. optischen und fotografischen Instrumenten und Geräten	13 101	16,6	10 814	25,4	82,5	3 483	172,8
27	H. v. elektrischen Ausrüstungen	51 667	- 11,1	24 307	- 8,7	47,0	8 653	- 16,8
27.1	H. v. Elektromotoren, Generatoren, Transformatoren, Elektrizitätsverteilungs- und -schalteinrichtungen	25 707	- 10,6	10 810	- 18,1	42,1	2 133	- 57,0
27.11	H. v. Elektromotoren, Generatoren und Transformatoren	12 778	- 0,8
27.12	H. v. Elektrizitätsverteilungs- und -schalteinrichtungen	12 929	- 18,5
27.9	H. v. sonstigen elektrischen Ausrüstungen und Geräten a. n. g.	14 961	- 7,9	8 258	16,9	55,2	3 572	30,1
28	Maschinenbau	456 413	- 22,4	264 641	- 29,6	58,0	94 068	- 53,0
28.1	H. v. nicht wirtschaftszweigspezifischen Maschinen	270 128	- 21,6	153 938	- 28,9	57,0	51 782	- 63,4

Tabelle 2: Umsatz der Betriebe im Verarbeitenden Gewerbe sowie im Bergbau und Gewinnung von Steinen und Erden in Schleswig-Holstein im Oktober 2015 nach Wirtschaftszweigen (Vorläufige Ergebnisse)

WZ 2008	Bezeichnung	Umsatz						
		Insgesamt	Veränderung zum Vor- jahres- monat	Ausland	Veränderung zum Vor- jahres- monat	Export- quote	Eurozone	Veränderung zum Vor- jahres- monat
		1 000 Euro	%	1 000 Euro	%		1 000 Euro	%
28.13	H. v. Pumpen und Kompressoren a. n. g.	30 715	- 56,4	16 055	- 65,2	52,3	6 193	- 77,2
28.14	H. v. Armaturen a. n. g.	27 133	3,1	18 296	4,3	67,4	11 063	30,4
28.15	H. v. Lagern, Getrieben, Zahnrädern und Antriebsselementen	39 785	- 5,8
28.2	H. v. sonstigen nicht wirtschaftszweigspezifischen Maschinen	92 557	- 14,8	56 264	- 20,5	60,8	31 295	- 25,4
28.22	H. v. Hebezeugen und Fördermitteln	49 843	- 3,3
28.25	H. v. kälte- und lufttechnischen Erzeugnissen, nicht für den Haushalt	9 302	- 0,7
28.29	H. v. sonstigen nicht wirtschaftszweigspezifischen Maschinen a. n. g.	33 411	- 30,0	22 465	- 36,8	67,2	16 288	- 36,9
28.4	H. v. Werkzeugmaschinen
28.9	H. v. Maschinen für sonstige bestimmte Wirtschaftszweige	83 729	- 29,6	45 403	- 38,5	54,2	7 539	- 33,1
28.93	H. v. Maschinen für die Nahrungs- und Genussmittelerzeugung und die Tabakverarbeitung	26 800	- 38,4	9 444	- 53,5	35,2	1 394	- 29,9
28.99	H. v. Maschinen für sonstige bestimmte Wirtschaftszweige a. n. g.	31 434	- 11,1	16 496	- 12,5	52,5	4 347	4,1
29	H. v. Kraftwagen und Kraftwagenteilen	42 285	- 20,1	18 131	- 14,5	42,9	10 730	- 10,9
29.2	H. v. Karosserien, Aufbauten und Anhängern
29.3	H. v. Teilen und Zubehör für Kraftwagen
30	Sonstiger Fahrzeugbau	550 412	140,4	29 327	- 63,4	5,3	2 888	- 79,1
30.1	Schiff- und Bootsbau	505 554	159,6
30.2	Schienenfahrzeugbau	17 978
31	H. v. Möbeln	13 436	4,7	2 577	.	19,2	1 759	.
32	H. v. sonstigen Waren	195 917	5,0	119 282	9,6	60,9	33 780	- 15,5
32.5	H. v. medizinischen und zahnmedizinischen Apparaten und Materialien	166 969	1,8	108 349	8,2	64,9	31 073	- 15,5
33	Reparatur und Installation von Maschinen und Ausrüstungen	109 682	4,5	2 758	- 31,9	2,5	2 423	- 5,0
33.1	Reparatur von Metallerzeugnissen, Maschinen und Ausrüstungen	97 567	4,0	1 610	175,8	1,7	.	.
33.12	Reparatur von Maschinen	82 760	5,7	1 610	175,8	1,9	.	.
33.15	Reparatur und Instandhaltung von Schiffen, Booten und Yachten	1 402	10,4	-	-	-	-	-
33.2	Installation von Maschinen und Ausrüstungen a. n. g.	12 115	8,9	1 148	- 66,9	9,5	.	.
B + C	Verarbeitendes Gewerbe sowie Bergbau und Gewinnung von Steinen und Erden	3 121 278	3,3	1 073 797	- 12,0	34,4	444 858	- 22,6
	Nach Hauptgruppen							
A	Vorleistungsgüterproduzent	664 076	- 3,7	296 487	- 0,6	44,6	137 593	- 7,9
B	Investitionsgüterproduzent	1 444 016	16,4	481 688	- 24,0	33,4	165 617	- 41,5
GG	Gebrauchsgüterproduzent	33 102	- 11,0	15 464	15,2	46,7	.	.
VG	Verbrauchsgüterproduzent	756 602	1,4	230 095	10,5	30,4	94 275	- 2,2
EN	Energie	223 483	- 27,4	50 063	- 24,5	22,4	.	.

Tabelle 3: Tätige Personen und Umsatz der fachlichen Betriebsteile im Verarbeitenden Gewerbe sowie Bergbau und Gewinnung von Steinen und Erden in Schleswig-Holstein im Oktober 2015 nach Wirtschaftszweigen (Vorläufige Ergebnisse)

WZ 2008	Bezeichnung	Fachliche Betriebsteile		Tätige Personen	Veränderung zum Vorjahresmonat	Umsatz aus Eigenerzeugung						
		2015	2014			Insgesamt	Veränderung zum Vorjahresmonat	Auslands-umsatz	Veränderung zum Vorjahresmonat	Export quote	Eurozone	Veränderung zum Vorjahresmonat
		Anzahl				%	1 000 Euro	%	1 000 Euro	%	1 000 Euro	%
B	Bergbau und Gewinnung von Steinen und Erden	4	4	265	4,3	21 996
06	Gewinnung von Erdöl und Erdgas	1	1
08	Gewinnung von Steinen und Erden, sonstiger Bergbau	3	3
C	Verarbeitendes Gewerbe	757	757	100 175	1,4	2 885 261	4,7	989 675	-12,5	34,3	416 037	-21,8
10	H. v. Nahrungs- und Futtermitteln	132	137	14 870	-1,2	419 747	-3,7	104 322	-7,5	24,9	60 736	-10,9
10.1	Schlachten und Fleischverarbeitung	20	21	2 389	2,4	96 879	0,5	19 354	-9,0	20,0	6 069	0,0
10.11	Schlachten (ohne Schlachten von Geflügel)											
		6	6	315	-0,3	22 794	4,2
10.13	Fleischverarbeitung	14	15	2 074	2,8	74 085	-0,5
10.2	Fischverarbeitung	6	6	847	0,1	14 128	-26,6	461	-78,4	3,3	.	.
10.3	Obst- und Gemüseverarbeitung	10	11	1 125	-5,1	26 275	11,6	3 127	40,8	11,9	.	.
10.39	Sonstige Verarbeitung von Obst und Gemüse											
		7	7	1 040	0,9	24 547	12,9
10.5	Milchverarbeitung	11	11	940	2,0	76 243	-12,3	23 391	-23,6	30,7	16 756	-22,6
10.7	H. v. Back- und Teigwaren	32	34	3 643	-1,5	38 208	-1,6
10.71	H. v. Backwaren (ohne Dauerbackwaren)											
		29	31
10.8	H. v. sonstigen Nahrungsmitteln	36	37	4 218	-3,8	108 576	-2,8	36 136	4,8	33,3	22 021	7,9
10.82	H. v. Süßwaren (ohne Dauerbackwaren)											
		14	14	2 316	-1,7	62 950	2,7	22 317	0,6	35,5	16 202	-1,6
10.85	H. v. Fertiggerichten	5	5
10.89	H. v. sonstigen Nahrungsmitteln a. n. g.											
		13	14	996	4,0	25 706	19,4	10 218	37,0	39,7	2 603	32,2
10.9	H. v. Futtermitteln	12	12	669	-4,2	26 872	-1,8	2 866	-26,8	10,7	.	.
10.91	H. v. Futtermitteln für Nutztiere	8	8
11	Getränkeherstellung	11	12	937	0,0	30 206	1,8	1 300	-15,6	4,3	.	.
11.07	H. v. Erfrischungsgetränken; Gewinnung natürlicher Mineralwässer											
		7	8	549	-0,9	19 122	1,7
12	Tabakverarbeitung	1	1
13	H. v. Textilien	7	6	354	28,3	8 813	33,2	3 332	83,8	37,8	2 283	80,5
13.9	H. v. sonstigen Textilwaren	6	6
14	H. v. Bekleidung	2	2
16	H. v. Holz-, Flecht-, Korb- und Korkwaren (ohne Möbel)	8	8	472	-2,9	6 606	-5,8
16.2	H. v. sonstigen Holz-, Kork-, Flecht- und Korbwaren (ohne Möbel)											
		7	7
16.23	H. v. sonstigen Konstruktionsteilen, Fertigbauteilen, Ausbauelementen und Fertigteilbauten aus Holz											
		4	4	222	-7,5	1 931	-12,6	-	.	-	-	-
17	H. v. Papier, Pappe und Waren daraus	18	20	3 760	0,5	86 845	2,1	29 416	3,7	33,9	18 620	5,1
17.1	H. v. Holz- und Zellstoff, Papier, Karton und Pappe											
		4	5	1 096	0,6	41 724	7,7	22 194	15,0	53,2	13 888	9,7
17.12	H. v. Papier, Karton und Pappe											
		4	5	1 096	0,6	41 724	7,7	22 194	15,0	53,2	13 888	9,7
17.2	H. v. Waren aus Papier, Karton und Pappe											
		14	15	2 664	0,4	45 121	-2,5	7 222	-20,3	16,0	4 732	-6,6

Tabelle 3: Tätige Personen und Umsatz der fachlichen Betriebsteile im Verarbeitenden Gewerbe sowie Bergbau und Gewinnung von Steinen und Erden in Schleswig-Holstein im Oktober 2015 nach Wirtschaftszweigen (Vorläufige Ergebnisse)

WZ 2008	Bezeichnung	Fachliche Betriebsteile		Tätige Personen	Veränderung zum Vorjahresmonat	Umsatz aus Eigenerzeugung						
		2015	2014			Insgesamt	Veränderung zum Vorjahresmonat	Auslands-umsatz	Veränderung zum Vorjahresmonat	Export quote	Eurozone	Veränderung zum Vorjahresmonat
		Anzahl				%	1 000 Euro	%	1 000 Euro	%	1 000 Euro	%
17.21	H. v. Wellpapier und -pappe sowie von Verpackungsmitteln aus Papier, Karton und Pappe	9	9	1 311	-0,2	28 164	-6,0	3 001	-33,0	10,7	1 312	-13,5
18	H. v. Druckerzeugnissen; Vervielfältigung von bespielten Ton-, Bild- und Datenträgern	26	24	2 847	0,2	64 502	-7,3	10 258	-4,3	15,9	6 039	21,3
18.1	H. v. Druckerzeugnissen	26	24	2 847	0,2	64 502	-7,3	10 258	-4,3	15,9	6 039	21,3
18.12	Drucken a. n. g.	17	17	2 283	-8,8	56 461	-11,8	10 235	-3,9	18,1	6 018	22,6
19	Kokerei und Mineralölverarbeitung	5	5	771	3,1
20	H. v. chemischen Erzeugnissen	59	63	5 351	1,3	212 993	-14,3	121 880	-6,6	57,2	55 542	-16,5
20.1	H. v. chemischen Grundstoffen, Düngemitteln und Stickstoffverbindungen, Kunststoffen in Primärformen und synthetischem Kautschuk in Primärformen	24	27	2 513	-0,4	134 741	-22,4	77 066	-14,6	57,2	35 961	-27,6
20.12	H. v. Farbstoffen und Pigmenten	3	4	409	-7,5	13 254	-1,8	6 334	0,0	47,8	3 368	0,6
20.13	H. v. sonstigen anorganischen Grundstoffen und Chemikalien	6	7	409	0,7
20.14	H. v. sonstigen organischen Grundstoffen und Chemikalien	8	8	918	3,8	58 849	-24,0
20.16	H. v. Kunststoffen in Primärformen	4	5	468	-2,3	23 088	1,5	15 612	6,2	67,6	11 040	12,5
20.3	H. v. Anstrichmitteln, Druckfarben und Kittens	4	5	418	-0,9	8 462	-18,1	5 378	5,0	63,6	2 857	12,7
20.4	H. v. Seifen, Wasch-, Reinigungs- und Körperpflegemitteln sowie von Duftstoffen	9	10	372	-6,5	9 525	1,2	5 576	4,7	58,5	4 003	49,6
20.5	H. v. sonstigen chemischen Erzeugnissen	18	17	1 307	4,6	44 551	11,7	26 072	14,1	58,5	10 030	9,7
20.59	H. v. sonstigen chemischen Erzeugnissen a. n. g.	15	15	1 074	0,3	31 470	2,4	17 850	0,6	56,7	5 984	-8,5
21	H. v. pharmazeutischen Erzeugnissen	17	16	5 480	-2,4	196 908	10,4	105 184	37,1	53,4	21 061	16,9
21.2	H. v. pharmazeutischen Spezialitäten und sonstigen pharmazeutischen Erzeugnissen	15	14
22	H. v. Gummi- und Kunststoffwaren	55	55	5 921	2,4	83 045	-3,8	28 461	-1,3	34,3	16 271	-2,2
22.1	H. v. Gummiwaren	12	11	1 628	7,0	21 316	1,4	9 478	1,8	44,5	6 854	7,9
22.2	H. v. Kunststoffwaren	43	44	4 293	0,8	61 728	-5,5	18 983	-2,8	30,8	9 416	-8,5
22.21	H. v. Platten, Folien, Schläuchen und Profilen aus Kunststoffen	6	7	276	-18,8	2 714	3,5
22.22	H. v. Verpackungsmitteln aus Kunststoffen	6	6	495	6,9	11 163	-0,4	3 341	8,2	29,9	.	.
22.23	H. v. Baubedarfsartikeln aus Kunststoffen	6	6	662	2,3	6 828	1,6
22.29	H. v. sonstigen Kunststoffwaren	25	25	2 860	1,8	41 024	-8,4	14 430	-4,9	35,2	5 595	-16,2
23	H. v. Glas und Glaswaren, Keramik, Verarbeitung von Steinen und Erden	20	19	2 167	1,3	41 771	5,5	11 231	-10,6	26,9	7 748	-4,9
23.1	H. v. Glas und Glaswaren	6	6	529	-4,7	8 006	-19,1	2 460	-22,7	30,7	1 777	9,8

Tabelle 3: Tätige Personen und Umsatz der fachlichen Betriebsteile im Verarbeitenden Gewerbe sowie Bergbau und Gewinnung von Steinen und Erden in Schleswig-Holstein im Oktober 2015 nach Wirtschaftszweigen (Vorläufige Ergebnisse)

WZ 2008	Bezeichnung	Fachliche Betriebsteile		Tätige Personen	Veränderung zum Vorjahresmonat	Umsatz aus Eigenerzeugung						
		2015	2014			Insgesamt	Veränderung zum Vorjahresmonat	Auslands-umsatz	Veränderung zum Vorjahresmonat	Export quote	Eurozone	Veränderung zum Vorjahresmonat
		Anzahl				%	1 000 Euro	%	1 000 Euro	%	1 000 Euro	%
23.6	H. v. Erzeugnissen aus Beton, Zement und Gips	8	8	849	0,8	17 823	9,0
23.9	H. v. Schleifkörpern und Schleifmitteln auf Unterlage sowie sonstigen Erzeugnissen aus nichtmetallischen Mineralien a. n. g.	5	4
24	Metallerzeugung und -bearbeitung	12	12	1 048	6,1	13 865	-16,2	4 494	-34,8	32,4	2 783	-37,1
24.5	Gießereien	7	6	834	12,9	9 266	21,8	3 000	.	32,4	1 530	.
25	H. v. Metallerzeugnissen	58	54	5 126	0,4	66 813	6,2	16 240	8,8	24,3	9 936	53,9
25.1	Stahl- und Leichtmetallbau	11	12	884	0,2	10 844	32,0
25.11	H. v. Metallkonstruktionen	7	8	675	-0,7	8 765	31,4
25.12	H. v. Ausbauelementen aus Metall	4	4	209	3,5	2 079	34,7	-	-	-	-	-
25.4	H. v. Waffen und Munition	3	3	632	-2,6	15 526	59,5	4 195	-0,8	27,0	3 538	.
25.5	H. v. Schmiede-, Press-, Zieh- und Stanzteilen, gewalzten Ringen und pulvermetallurgischen Erzeugnissen	3	3
25.6	Oberflächenveredlung und Wärmebehandlung; Mechanik a. n. g.	19	16	1 415	4,4	14 580	6,5	1 356	56,3	9,3	1 122	65,7
25.61	Oberflächenveredlung und Wärmebehandlung	4	4	266	-21,3	2 741	-11,3	658	21,2	24,0	.	.
25.62	Mechanik a. n. g.	15	12	1 149	13,0	11 839	11,7	698	115,2	5,9	.	.
25.7	H. v. Schneidwaren, Werkzeugen, Schlössern und Beschlägen aus unedlen Metallen	8	6	782	5,7	7 439	-27,0	3 319	1,8	44,6	993	17,1
25.9	H. v. sonstigen Metallwaren	13	13	1 129	-2,5	12 895	-13,9	3 854	37,9	29,9	2 816	73,6
25.99	H. v. sonstigen Metallwaren a. n. g.	8	8	560	0,7	4 141	-13,4	252	-65,1	6,1	.	.
26	H. v. Datenverarbeitungsgeräten, elektronischen und optischen Erzeugnissen	40	38	6 128	5,0	112 814	16,4	74 544	31,7	66,1	30 011	86,1
26.1	H. v. elektronischen Bauelementen und Leiterplatten	9	7	1 327	0,2	32 415	50,8	21 768	79,8	67,2	.	.
26.3	H. v. Geräten und Einrichtungen der Telekommunikationstechnik	5	5	588	13,3	9 447	36,9	6 082	.	64,4	.	.
26.5	H. v. Mess-, Kontroll-, Navigations- u. ä. Instrumenten und Vorrichtungen; H. v. Uhren	17	19	3 095	0,7	51 737	8,6	32 545	7,8	62,9	13 376	27,6
26.7	H. v. optischen und fotografischen Instrumenten und Geräten	5	4	661	6,4	12 442	11,7	10 748	24,6	86,4	3 429	168,6
27	H. v. elektrischen Ausrüstungen	45	43	3 248	-4,2	55 523	-13,3	27 352	-11,2	49,3	10 215	-16,9
27.1	H. v. Elektromotoren, Generatoren, Transformatoren, Elektrizitätsverteilungs- und -schalteinrichtungen	23	21	1 369	-12,8	25 687	-16,1	13 575	-19,3	52,8	3 525	-46,7
27.11	H. v. Elektromotoren, Generatoren und Transformatoren	11	10	646	0,2	18 032	1,7	11 892	-0,4	65,9	.	.
27.12	H. v. Elektrizitätsverteilungs- und -schalteinrichtungen	12	11	723	-21,8	7 655	-40,6	1 684	-65,5	22,0	.	.
27.3	H. v. Kabeln und elektrischem Installationsmaterial	5	5
27.4	H. v. elektrischen Lampen und Leuchten	5	4	343	30,4	4 060	-1,9

Tabelle 3: Tätige Personen und Umsatz der fachlichen Betriebsteile im Verarbeitenden Gewerbe sowie Bergbau und Gewinnung von Steinen und Erden in Schleswig-Holstein im Oktober 2015 nach Wirtschaftszweigen (Vorläufige Ergebnisse)

WZ 2008	Bezeichnung	Fachliche Betriebsteile		Tätige Personen	Veränderung zum Vorjahresmonat	Umsatz aus Eigenerzeugung						
		2015	2014			Insgesamt	Veränderung zum Vorjahresmonat	Auslands-umsatz	Veränderung zum Vorjahresmonat	Export quote	Eurozone	Veränderung zum Vorjahresmonat
		Anzahl				%	1 000 Euro	%	1 000 Euro	%	1 000 Euro	%
27.9	H. v. sonstigen elektrischen Ausrüstungen und Geräten a. n. g.	10	11	1 209	-2,8	19 527	-6,2	9 105	12,6	46,6	4 092	33,4
28	Maschinenbau	111	106	17 547	-0,9	381 499	-22,5	219 044	-30,1	57,4	79 401	-51,9
28.1	H. v. nicht wirtschaftszweigspezifischen Maschinen	35	35	7 247	-2,8	210 687	-21,5	117 967	-28,1	56,0	43 130	-61,5
28.13	H. v. Pumpen und Kompressoren a. n. g.	15	15	2 442	-1,1	28 342	-43,1	18 388	-44,8	64,9	6 389	-61,3
28.14	H. v. Armaturen a. n. g.	9	9	1 582	4,1	31 903	1,7	22 341	1,8	70,0	11 711	16,7
28.15	H. v. Lagern, Getrieben, Zahnrädern und Antriebs-elementen	6	6	896	0,1	21 762	-3,4
28.2	H. v. sonstigen nicht wirtschaftszweigspezifischen Maschinen	38	34	5 216	1,0	86 247	-14,2	49 797	-22,9	57,7	25 952	-31,2
28.22	H. v. Hebezeugen und Fördermitteln	13	11	1 851	0,4	42 101	-4,8
28.25	H. v. kälte- und lufttechnischen Erzeugnissen, nicht für den Haushalt	7	7	667	-1,6	12 824	-1,3	5 783	-3,4	45,1	2 727	1,7
28.29	H. v. sonstigen nicht wirtschaftszweigspezifischen Maschinen a. n. g.	15	14	2 625	2,0	29 601	-30,2	17 823	-43,9	60,2	11 908	-47,6
28.4	H. v. Werkzeugmaschinen	6	6
28.9	H. v. Maschinen für sonstige bestimmte Wirtschaftszweige	30	29	4 123	1,4	77 815	-30,4	45 180	-38,9	58,1	7 929	-31,0
28.92	H. v. Bergwerks-, Bau- und Baustoffmaschinen	5	4	456	-2,8	7 180	-29,8	6 081	.	84,7	1 462	-25,6
28.93	H. v. Maschinen für die Nahrungs- und Genussmittelerzeugung und die Tabakverarbeitung	7	7	1 313	-0,6	26 279	-39,0	8 934	-55,3	34,0	1 356	-31,2
28.99	H. v. Maschinen für sonstige bestimmte Wirtschaftszweige a. n. g.	13	13	1 709	4,2	26 149	-9,0	16 753	-12,4	64,1	4 728	8,6
29	H. v. Kraftwagen und Kraftwagenteilen	10	10	3 518	-3,1	39 293	-19,7	17 695	-11,2	45,0	9 982	-14,4
29.2	H. v. Karosserien, Aufbauten und Anhängern	5	5	1 029	-6,7	15 552	-16,5	7 162	.	46,1	.	.
29.3	H. v. Teilen und Zubehör für Kraftwagen	4	4
30	Sonstiger Fahrzeugbau	18	21	5 759	-3,2	536 269	143,8	22 437	-71,4	4,2	2 607	-79,6
30.1	Schiff- und Bootsbau	11	13	4 579	-0,7
30.11	Schiffbau (ohne Boots- und Yachtbau)	6	7	3 620	3,1
30.12	Boots- und Yachtbau	5	6	959	-13,0
30.2	Schienenfahrzeugbau	3	3
31	H. v. Möbeln	10	9	743	1,4	11 785	0,7	2 421	.	20,5	1 622	.
31.01	H. v. Büro- und Ladenmöbeln	5	4	206	-0,5	3 095	3,4
32	H. v. sonstigen Waren	26	28	7 689	14,2	129 539	1,2	98 069	0,5	75,7	28 115	-16,1
32.5	H. v. medizinischen und zahnmedizinischen Apparaten und Materialien	19	21	6 603	16,9	101 602	-2,3	83 946	-1,3	82,6	24 396	-20,0
33	Reparatur und Installation von Maschinen und Ausrüstungen	66	68	5 861	11,1	173 491	6,1	38 867	4,9	22,4	10 964	-51,4

Tabelle 3: Tätige Personen und Umsatz der fachlichen Betriebsteile im Verarbeitenden Gewerbe sowie Bergbau und Gewinnung von Steinen und Erden in Schleswig-Holstein im Oktober 2015 nach Wirtschaftszweigen (Vorläufige Ergebnisse)

WZ 2008	Bezeichnung	Fachliche Betriebsteile		Tätige Personen	Veränderung zum Vorjahresmonat	Umsatz aus Eigenerzeugung						
		2015	2014			Insgesamt	Veränderung zum Vorjahresmonat	Auslands-umsatz	Veränderung zum Vorjahresmonat	Export quote	Eurozone	Veränderung zum Vorjahresmonat
		Anzahl				%	1 000 Euro	%	1 000 Euro	%	1 000 Euro	%
33.1	Reparatur von Metallerzeugnissen, Maschinen und Ausrüstungen	49	53	4 107	11,3	143 637	62,5	36 013	12,0	25,1	9 550	- 53,0
33.11	Reparatur von Metallerzeugnissen	3	3
33.12	Reparatur von Maschinen	20	19	1 677	32,3	103 203	102,1	24 962	4,0	24,2	.	.
33.13	Reparatur von elektronischen und optischen Geräten	8	8	548	3,6	14 091	- 6,9	5 183	- 25,2	36,8	1 661	- 47,1
33.14	Reparatur von elektrischen Ausrüstungen	6	8	213	- 13,1	3 763	18,7	-	-	-	-	-
33.15	Reparatur und Instandhaltung von Schiffen, Booten und Yachten	8	10	418	- 12,7	7 028	33,7
33.2	Installation von Maschinen und Ausrüstungen a. n. g.	17	15	1 754	10,7	29 854	- 60,3	2 854	- 41,9	9,6	1 414	- 36,2
B + C	Verarbeitendes Gewerbe sowie Bergbau und Gewinnung von Steinen und Erden	761	761	100 440	1,4	2 907 256	4,3	989 847	- 12,5	34,0	416 201	- 21,7
	Nach Hauptgruppen											
A	Vorleistungsgüterproduzent	279	273	28 308	1,1	624 568	- 5,8	270 588	- 1,3	43,3	131 078	- 8,2
B	Investitionsgüterproduzent	262	264	44 760	3,2	1 325 624	20,1	429 872	- 25,2	32,4	151 571	- 41,5
GG	Gebrauchsgüterproduzent	20	20	1 816	- 0,4	29 432	- 14,8	15 038	13,3	51,1	.	.
VG	Verbrauchsgüterproduzent	194	198	24 685	- 1,4	727 242	2,0	225 610	11,1	31,0	87 355	3,3
EN	Energie	6	6	871	3,0	200 391	- 26,9	48 739	- 25,8	24,3	.	.

Tabelle 4: Auftragseingang der fachlichen Betriebsteile in ausgewählten Bereichen des Verarbeitenden Gewerbes in Schleswig-Holstein im Oktober 2015 (Vorläufige Ergebnisse)

WZ 2008	Bezeichnung	Fachliche Betriebs- teile	Auftragseingang					
			Insgesamt	Verände- rung zum Vorjahres- monat	Ausland	Verände- rung zum Vorjahres- monat	Eurozone	Verände- rung zum Vorjahres- monat
			Anzahl	1 000 Euro	%	1 000 Euro	%	1 000 Euro
13	H. v. Textilien	7
14	H. v. Bekleidung	1
17	H. v. Papier, Pappe und Waren daraus	18	81 011	6,1	26 159	- 1,8	17 465	- 2,1
20	H. v. chemischen Erzeugnissen	58	214 154	- 15,2	120 682	- 8,6	54 858	- 24,0
20.1	H. v. chemischen Grundstoffen, Düngemitteln und Stickstoffverbindungen, Kunststoffen in Primärformen und synthetischem Kautschuk in Primärformen	24	134 110	- 23,7	75 975	- 16,5	36 463	- 31,8
21	H. v. pharmazeutischen Erzeugnissen	16	195 210	1,2	101 704	18,7	25 022	4,4
24	Metallerzeugung und -bearbeitung	11	14 866	- 16,0	5 515	- 27,8	3 367	- 34,9
25	H. v. Metallerzeugnissen	56	57 779	- 10,1	15 616	- 1,4	6 693	8,9
26	H. v. Datenverarbeitungsgeräten, elektronischen und optischen Erzeugnissen	37	109 738	- 3,7	68 984	- 6,6	20 510	19,0
26.5	H. v. Mess-, Kontroll-, Navigations- u. ä. Instrumenten und Vorrichtungen; H. v. Uhren	15	53 635	8,9	32 069	8,2	12 175	20,0
27	H. v. elektrischen Ausrüstungen	42	58 608	- 6,9	27 076	- 19,0	10 533	- 24,8
27.1	H. v. Elektromotoren, Generatoren, Transformatoren, Elektrizitätsverteilungs- und -schalteinrichtungen	20	27 482	- 11,9	13 828	- 23,0	3 799	- 44,8
28	Maschinenbau	107	404 304	- 20,0	276 053	- 17,4	84 795	- 4,7
28.1	H. v. nicht wirtschaftszweigspezifischen Maschinen	34	213 997	- 33,3	163 042	- 23,5	38 319	- 15,0
28.2	H. v. sonstigen nicht wirtschaftszweigspezifischen Maschinen	36	88 326	5,1	48 444	- 8,5	26 961	- 11,6
28.9	H. v. Maschinen für sonstige bestimmte Wirtschaftszweige	29	93 250	5,2	58 948	- 0,4	16 622	67,5
29	H. v. Kraftwagen und Kraftwagenteilen	10	51 414	8,8	27 575	14,7	16 124	22,0
30	Sonstiger Fahrzeugbau	9	14 614	- 94,2	8 542	- 89,1	2 554	- 96,6
30.1	Schiff- und Bootsbau	4	3 290	- 98,6	.	.	-	.
	Zusammen	372	1 210 753	- 23,9	681 559	- 16,2	244 584	- 27,0

Tabelle 5: Betriebe, Tätige Personen, geleistete Arbeitsstunden, Bruttoentgelte und Umsatz im Verarbeitenden Gewerbe sowie im Bergbau und Gewinnung von Steinen und Erden in den kreisfreien Städten, Kreisen und ausgewählten Gemeinden in Schleswig-Holstein im Oktober 2015 (Vorläufige Ergebnisse)

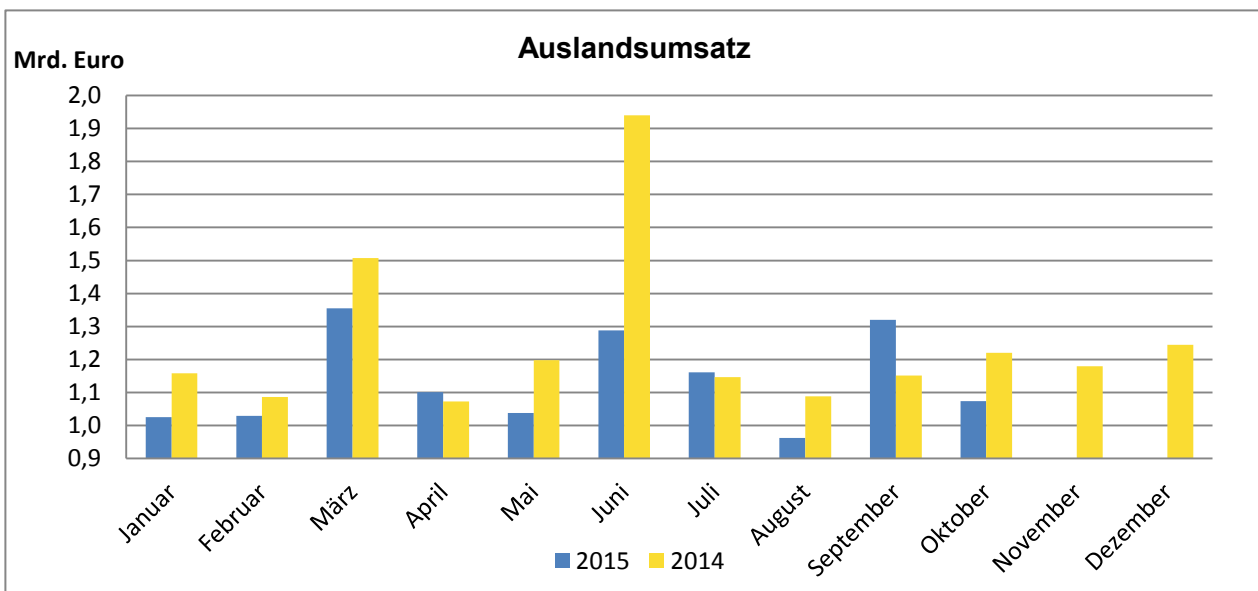
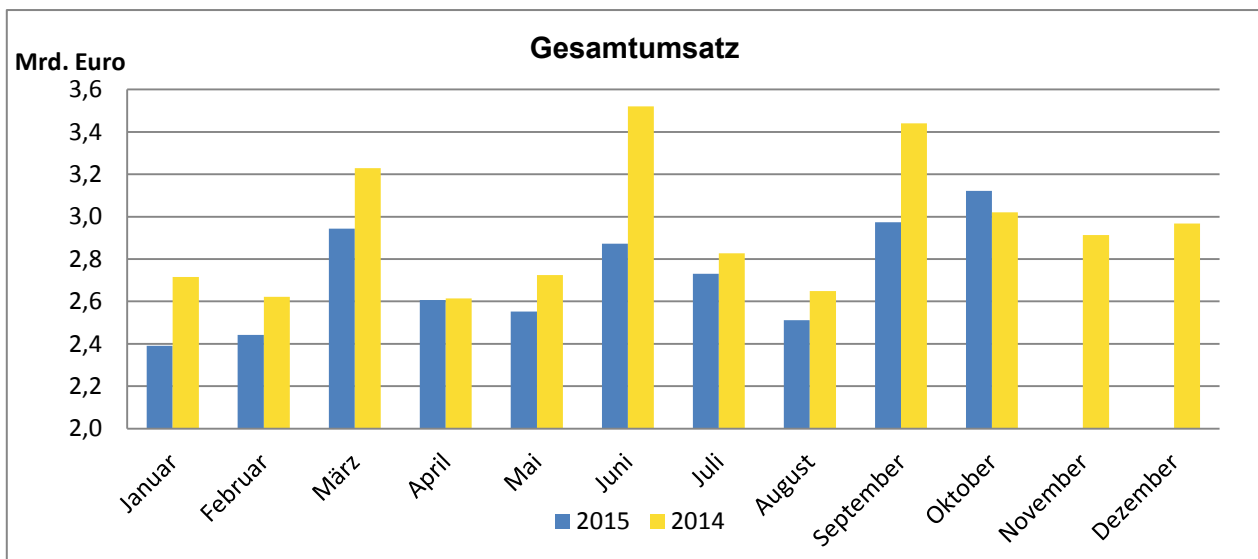
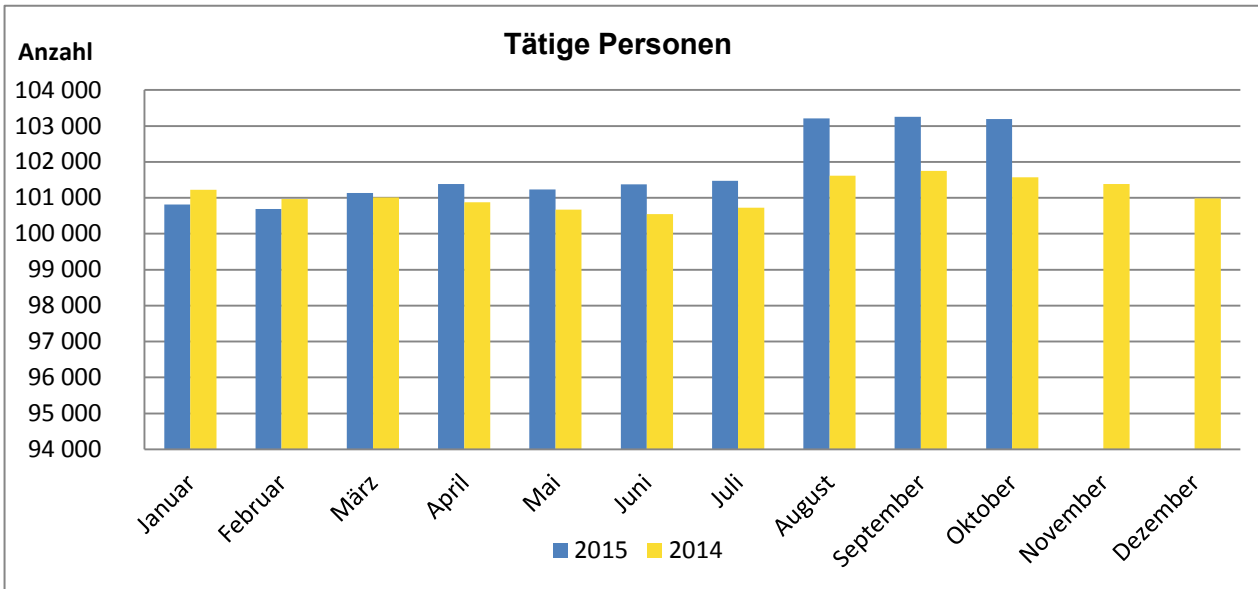
Kreise Gemeinden	Betriebe	Tätige Personen	Geleistete Arbeits- stunden	Bruttoent- gelte	Umsatz			
					Insgesamt	Ausland	Exportquote	Eurozone
					Anzahl		1 000 Std.	1 000 Euro
01 Flensburg, Stadt	19	4 271	595	14 611	65 291	32 101	49,2	12 333
02 Kiel, Landeshauptstadt	39	9 439	1 273	45 225	552 051	133 960	24,3	27 235
03 Lübeck, Hansestadt	43	12 604	1 807	49 042	322 416	170 982	53,0	45 383
04 Neumünster, Stadt	20	3 525	459	14 182	61 180	23 033	37,6	6 603
51 Dithmarschen	26	4 940	684	19 179	342 513	112 858	32,9	65 936
dar. 51011 Brunsbüttel, Stadt	7	1 961	245	8 268	117 628	69 996	59,5	27 240
51072 Marne, Stadt	5	617	78	1 178	8 719	.	.	.
53 Herzogtum Lauenburg	38	5 372	761	21 500	112 871	39 136	34,7	18 218
dar. 53020 Büchen	7	998	141	4 256	23 059	10 877	47,2	7 055
53032 Geesthacht, Stadt	11	1 110	151	3 659	21 137	10 128	47,9	5 755
53116 Schwarzenbek, Stadt	5	1 393	188	7 680	24 048	.	.	.
54 Nordfriesland	20	4 491	689	15 122	260 961	77 646	29,8	23 398
dar. 54056 Husum, Stadt	7	2 468	381	8 653	220 506	.	.	.
55 Ostholstein	24	4 403	608	13 014	80 379	22 988	28,6	12 963
56 Pinneberg	79	13 459	1 821	57 314	291 316	90 522	31,1	42 612
dar. 56015 Elmshorn, Stadt	11	2 342	319	8 266	28 071	6 307	22,5	5 405
56039 Pinneberg, Stadt	9	979	137	3 189	17 298	4 679	27,0	2 761
56043 Rellingen	7	878	129	2 920	14 760	1 869	12,7	1 038
56044 Schenefeld, Stadt	6	1 442	178	6 163	17 593	2 681	15,2	.
56048 Tornesch, Stadt	7	1 586	211	5 499	33 079	16 589	50,2	3 688
56049 Uetersen, Stadt	7	1 743	236	6 772	34 903	23 855	68,3	11 022
56050 Wedel, Stadt	14	2 714	381	19 540	103 746	29 696	28,6	13 487
57 Plön	10	1 629	244	5 327	31 731	14 196	44,7	5 308
58 Rendsburg-Eckernförde	32	5 548	748	21 539	245 763	65 644	26,7	28 021
dar. 58135 Rendsburg, Stadt	6	1 160	163	4 207	15 980	.	.	.
59 Schleswig-Flensburg	19	3 179	421	9 167	82 492	23 537	28,5	15 983
60 Segeberg	67	12 375	1 755	48 351	302 053	119 806	39,7	68 751
dar. 60039 Henstedt-Ulzburg	7	661	90	2 685	20 194	10 176	50,4	6 017
60044 Kaltenkirchen, Stadt	11	1 451	220	4 341	53 492	19 437	36,3	8 366
60063 Norderstedt, Stadt	29	7 328	1 047	32 206	169 622	80 797	47,6	47 173
60092 Wahlstedt, Stadt	6	1 633	209	5 214	20 800	2 528	12,2	1 579
61 Steinburg	25	4 467	594	17 282	105 820	31 736	30,0	15 054
dar. 61046 Itzehoe, Stadt	7	1 147	139	5 214	26 421	12 201	46,2	2 918
62 Stormarn	66	13 487	1 923	52 389	264 441	115 651	43,7	57 061
dar. 62001 Ahrensburg, Stadt	13	2 543	346	10 819	52 670	17 570	33,4	7 663
62004 Bad Oldesloe, Stadt	5	2 551	397	10 733	43 478	25 571	58,8	19 051
62006 Bargteheide, Stadt	5	1 142	145	4 638	39 597	.	.	.
62009 Barsbüttel	6	590	81	2 138	8 816	3 354	38,0	1 813
62018 Glinde, Stadt	6	1 455	188	6 228	30 617	10 846	35,4	3 136
62060 Reinbek, Stadt	13	2 306	353	9 246	42 367	13 618	32,1	5 610
62082 Trittau	6	728	84	2 026	15 190	8 096	53,3	4 474
Schleswig-Holstein	527	103 189	14 381	403 243	3 121 278	1 073 797	34,4	444 858

Tabelle 6: Betriebe, Tätige Personen, geleistete Arbeitsstunden, Bruttoentgelte und Umsatz im Verarbeitenden Gewerbe sowie im Bergbau und Gewinnung von Steinen und Erden in Schleswig-Holstein von 2007 bis 2015 (Aktuelles Jahr = Vorläufige Ergebnisse)

Jahr Monat	Betriebe	Tätige Personen	Geleistete Arbeits- stunden	Brutto- entgelte	Umsatz				
					insgesamt	Ausland	Exportquote	Eurozone	
					1 000 Euro		%	1 000 Euro	
Anzahl ¹		1 000 Std.							
2007	541	105 454	169 337	4 156 308	29 822 883	12 718 627	42,6	6 125 717	
2008	562	107 381	172 407	4 299 245	30 929 851	13 060 898	42,2	5 948 446	
2009	529	101 440	160 833	4 128 139	26 754 530	11 912 933	44,5	6 134 164	
2010	523	98 424	159 915	4 092 841	28 750 317	12 163 461	42,3	5 985 413	
2011	524	99 921	161 293	4 220 435	31 450 652	12 932 320	41,1	5 571 588	
2012	527	100 924	162 345	4 364 902	32 713 975	13 479 234	41,2	5 756 120	
2013	534	101 973	162 861	4 542 016	33 622 399	14 079 355	41,9	6 204 319	
2014	527	101 748	163 901	4 715 679	35 243 361	14 993 937	42,5	6 280 292	
2013	Januar	536	100 430	13 942	351 669	2 453 498	1 044 091	42,6	463 714
	Februar	537	100 438	13 474	347 660	2 964 032	1 433 061	48,3	839 430
	März	536	100 396	13 430	366 735	2 774 658	1 267 099	45,7	575 591
	April	535	100 334	13 711	381 272	2 552 707	1 043 828	40,9	458 151
	Mai	535	100 284	13 314	376 440	2 612 049	1 118 148	42,8	504 695
	Juni	534	100 506	13 377	400 224	2 806 905	1 222 796	43,6	541 006
	Juli	534	100 618	13 395	368 480	2 808 176	1 211 389	43,1	483 044
	August	534	101 604	13 802	364 135	2 633 546	1 030 141	39,1	426 915
	September	534	101 973	13 888	364 475	2 803 890	1 101 427	39,3	453 142
	Oktober	534	101 624	14 071	368 147	2 974 502	1 225 398	41,2	470 424
	November	532	101 460	14 131	474 928	2 969 885	1 224 957	41,2	473 960
	Dezember	532	100 923	12 326	377 850	3 268 553	1 157 019	35,4	514 247
2014	Januar	536	101 219	13 997	362 248	2 715 233	1 158 317	42,7	526 488
	Februar	538	100 961	13 624	361 757	2 622 326	1 085 973	41,4	455 638
	März	536	101 013	13 891	379 465	3 229 261	1 507 265	46,7	549 092
	April	532	100 880	13 484	400 091	2 613 969	1 073 000	41,0	496 535
	Mai	532	100 673	13 340	408 975	2 724 816	1 198 071	44,0	553 533
	Juni	532	100 548	13 459	413 471	3 519 998	1 940 436	55,1	556 499
	Juli	530	100 722	13 738	375 782	2 826 614	1 146 473	40,6	523 744
	August	528	101 612	13 163	371 185	2 649 321	1 088 470	41,1	431 480
	September	527	101 748	14 082	380 364	3 439 874	1 151 441	33,5	486 744
	Oktober	527	101 569	14 220	374 988	3 021 102	1 220 101	40,4	574 437
	November	526	101 384	14 062	482 732	2 913 549	1 179 997	40,5	520 645
	Dezember	526	100 982	12 840	404 621	2 967 297	1 244 394	41,9	605 457
2015	Januar	526	100 817	13 754	373 718	2 390 879	1 024 950	42,9	498 239
	Februar	530	100 690	13 603	369 833	2 442 200	1 029 537	42,2	482 321
	März	530	101 130	14 193	392 299	2 942 840	1 354 951	46,0	522 212
	April	530	101 381	13 525	409 463	2 607 381	1 100 619	42,2	437 697
	Mai	530	101 236	12 923	402 853	2 552 477	1 037 630	40,7	407 137
	Juni	529	101 373	14 265	426 503	2 872 540	1 287 934	44,8	590 453
	Juli	528	101 470	14 042	386 847	2 730 830	1 161 235	42,5	482 463
	August	527	103 211	13 150	389 431	2 511 985	962 592	38,3	396 732
	September	527	103 256	14 230	400 091	2 974 505	1 320 303	44,4	451 907
	Oktober	527	103 189	14 381	403 243	3 121 278	1 073 797	34,4	444 858

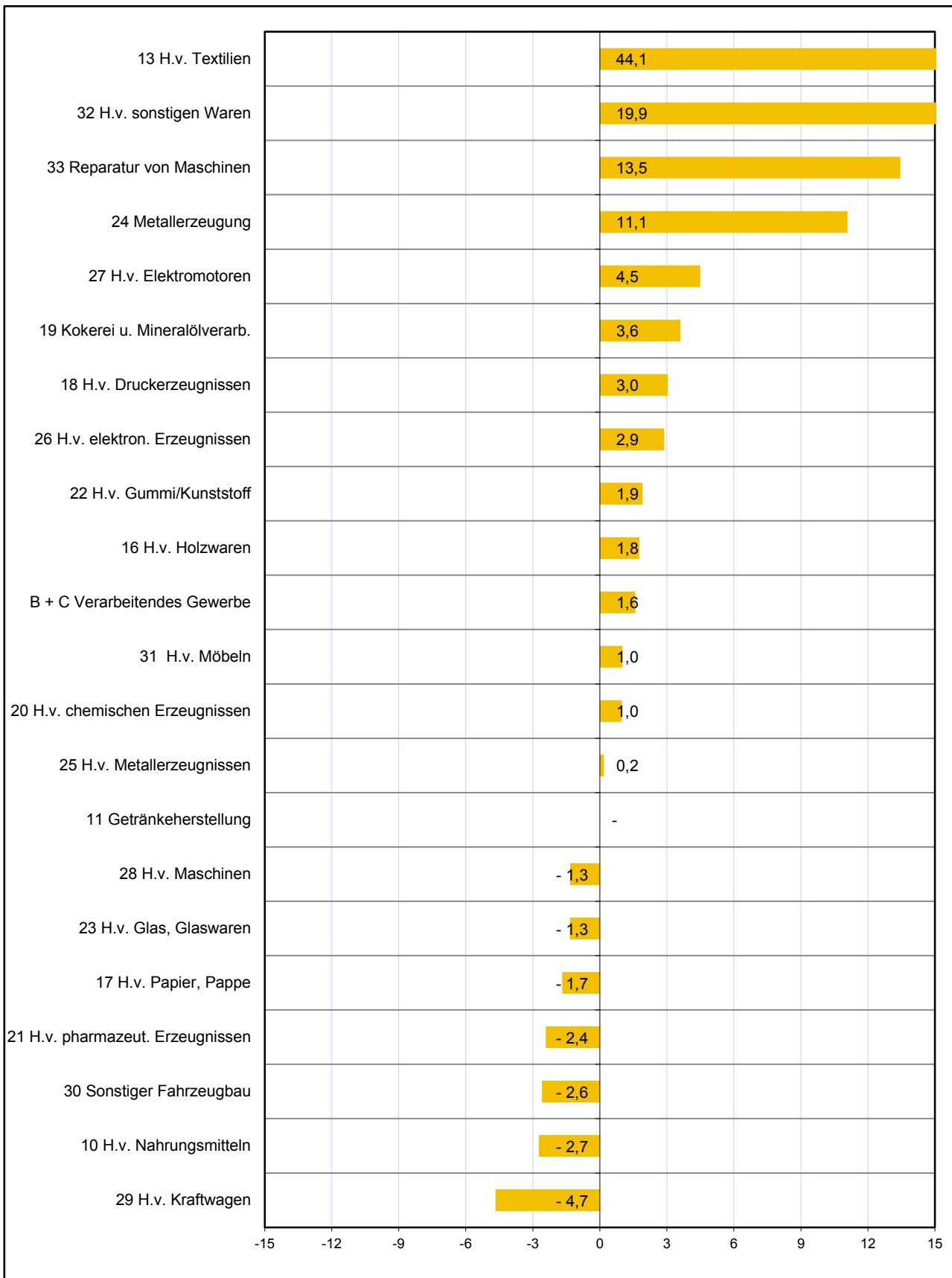
¹ Für die Jahre gilt der Stand Ende September; für die Monate der Stand am Ende des Monats

Grafik 1: Tätige Personen, Gesamtumsatz und Auslandsumsatz der Betriebe im Verarbeitenden Gewerbe sowie Bergbau und Gewinnung von Steinen und Erden in Schleswig-Holstein nach Monaten 2014 und 2015
(Aktuelles Jahr = Vorläufige Ergebnisse)



Grafik 2: Tätige Personen der Betriebe im Verarbeitenden Gewerbe sowie Bergbau und Gewinnung von Steinen und Erden in Schleswig-Holstein im Oktober 2015

Veränderung in ausgewählten Wirtschaftszweigen gegenüber dem Vorjahresmonat in %
(Vorläufige Ergebnisse)



Grafik 3: Umsatz der Betriebe im Verarbeitenden Gewerbe sowie Bergbau und Gewinnung von Steinen und Erden in Schleswig-Holstein im Oktober 2015

Veränderung in ausgewählten Wirtschaftszweigen gegenüber dem Vorjahresmonat in %
(Vorläufige Ergebnisse)

