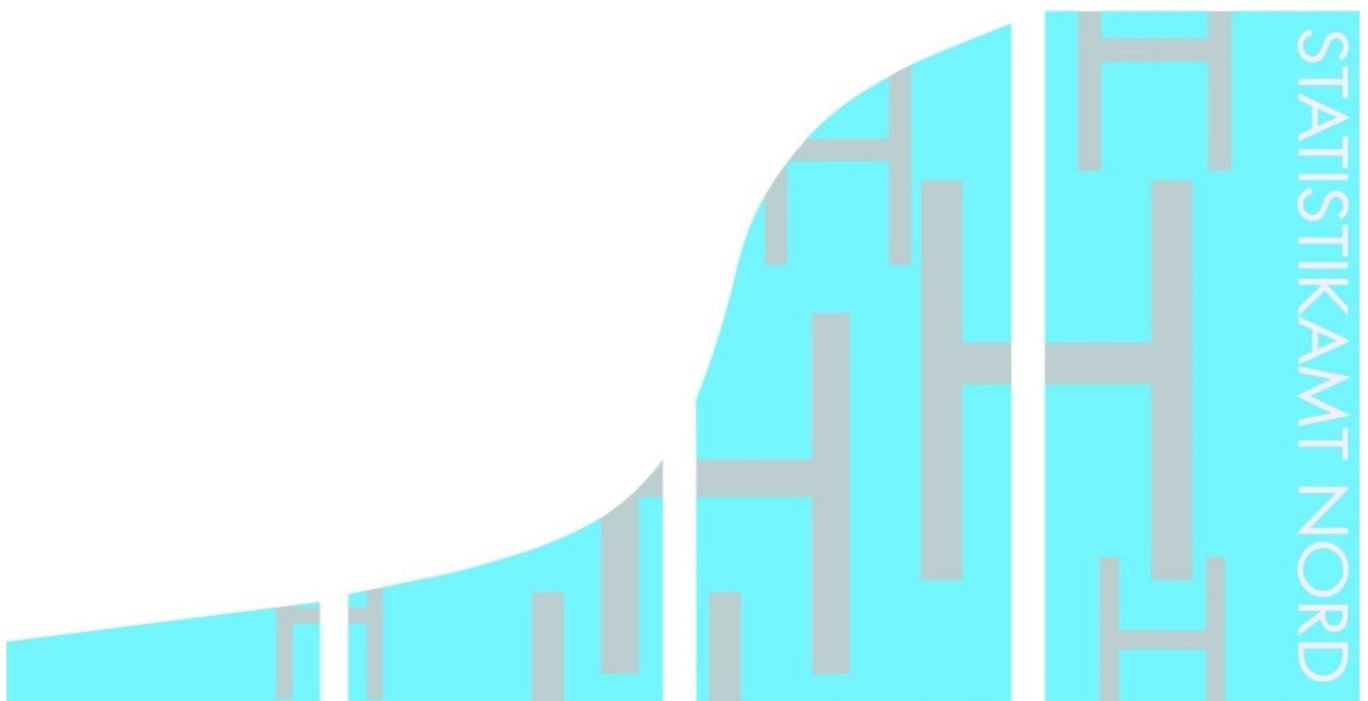


STATISTISCHE BERICHTE

Kennziffer: H II 2 - hj 1/13 SH

Die Seeschifffahrt in Schleswig-Holstein 1. Halbjahr 2013

Herausgegeben am: 3. Dezember 2014



Impressum

Statistische Berichte

Herausgeber:

Statistisches Amt für Hamburg und Schleswig-Holstein

– Anstalt des öffentlichen Rechts –

Steckelhörn 12
20457 Hamburg

Auskunft zu dieser Veröffentlichung:

Sven Ohlsen

Telefon: 040 42831-1820

E-Mail: hafen@statistik-nord.de

Auskunftsdienst:

E-Mail: info@statistik-nord.de

Auskünfte: 040 42831-1766

0431 6895-9393

Internet: www.statistik-nord.de

© Statistisches Amt für Hamburg und Schleswig-Holstein, Hamburg 2014
Auszugsweise Vervielfältigung und Verbreitung mit Quellenangabe gestattet.

Sofern in den Produkten auf das Vorhandensein von Copyrightrechten Dritter hingewiesen wird, sind die in deren Produkten ausgewiesenen Copyrightbestimmungen zu wahren. Alle übrigen Rechte bleiben vorbehalten.

Zeichenerklärung:

| | |
|----------|--|
| 0 | weniger als die Hälfte von 1 in der letzten besetzten Stelle, jedoch mehr als nichts |
| – | nichts vorhanden (genau Null) |
| ... | Angabe fällt später an |
| · | Zahlenwert unbekannt oder geheim zu halten |
| x | Tabellenfach gesperrt, weil Aussage nicht sinnvoll |
| p | vorläufiges Ergebnis |
| r | berichtigtes Ergebnis |
| s | geschätztes Ergebnis |
| a. n. g. | anderweitig nicht genannt |
| u. dgl. | und dergleichen |

1. Gesamtübersicht des Seeverkehrs in Schleswig Holstein – von Januar bis Juni 2013

| Art des Verkehrs | Maßeinheit | Januar - Juni | | |
|---|---------------|-------------------|-------------------|------------------|
| | | 2013 | 2012 | Veränderung in % |
| – Schiffsverkehr – | | | | |
| Angekommene Schiffe | Anzahl | 24 594 | 28 776 | - 14,5 |
| darunter | | | | |
| Puttgarden, Fehmarn | " | 8 398 | 8 373 | 0,3 |
| List, Sylt | " | 2 892 | 2 860 | 1,1 |
| Dagebüll | " | 2 299 | 3 886 | - 40,8 |
| Föhr, Fährhafen | " | 2 299 | 3 118 | - 26,3 |
| Lübeck | " | 2 282 | 2 414 | - 5,5 |
| Amrum, Insel | " | 1 036 | 1 400 | - 26,0 |
| Pellworm , Insel | " | 1 008 | 846 | 19,1 |
| Kiel | " | 703 | 760 | - 7,5 |
| Nordstrand, Insel | " | 693 | 871 | - 20,4 |
| Büsum | " | 543 | 519 | 4,6 |
| | BRZ gesamt | 244 493 724 | 250 990 407 | - 2,6 |
| – Güterverkehr – | | | | |
| Güterempfang | Tonnen | 10 230 389 | 10 898 849 | - 6,1 |
| Güterversand | " | 7 425 957 | 7 832 413 | - 5,2 |
| Güterumschlag insgesamt | " | 17 656 346 | 18 731 262 | - 5,7 |
| darunter | | | | |
| Lübeck | " | 8 543 849 | 8 759 274 | - 2,5 |
| Brunsbüttel | " | 4 259 495 | 4 591 256 | - 7,2 |
| Puttgarden, Fehmarn | " | 2 039 973 | 2 413 033 | - 15,5 |
| Kiel | " | 1 876 911 | 1 917 036 | - 2,1 |
| Flensburg | " | 211 601 | 228 013 | - 7,2 |
| Husum | " | 202 748 | 183 418 | 10,5 |
| Rendsburg | " | 90 149 | 98 235 | - 8,2 |
| Dagebüll | " | 55 237 | 68 529 | - 19,4 |
| Büsum | " | 52 835 | 47 799 | 10,5 |
| Glückstadt | " | 49 511 | 55 523 | - 10,8 |
| Außerdem: Eigengewichte der Ladungsträger | " | 9 217 935 | 9 418 593 | - 2,1 |
| – Personenverkehr – | | | | |
| Ein- und ausgestiegene Fahrgäste | Anzahl | 5 882 072 | 5 803 505 | 1,4 |
| darunter | | | | |
| Puttgarden, Fehmarn | " | 2 606 323 | 2 612 610 | - 0,2 |
| Kiel | " | 833 402 | 842 915 | - 1,1 |
| Dagebüll | " | 730 384 | 679 112 | 7,5 |
| Föhr, Fährhafen | " | 535 117 | 447 210 | 19,7 |
| Amrum, Insel | " | 237 565 | 248 749 | - 4,5 |
| Lübeck | " | 159 837 | 160 424 | - 0,4 |
| List, Sylt | " | 157 749 | 141 294 | 11,6 |
| Pellworm , Insel | " | 157 490 | 126 550 | 24,4 |
| Helgoland, Insel | " | 146 127 | 137 664 | 6,1 |
| Nordstrand, Insel | " | 97 642 | 132 050 | - 26,1 |

2. Seeverkehr der Häfen Schleswig-Holsteins nach Gütergruppen

| Nr. der Systematik | Gütergruppe | Januar bis Juni | | | | | |
|--------------------|--|-----------------|----------------|------------------|--------------|--------------|------------------|
| | | Empfang | | | Versand | | |
| | | 2013 | 2012 | Veränderung in % | 2013 | 2012 | Veränderung in % |
| | | 1 000 t | | | 1 000 t | | |
| 011 | Getreide | 115,2 | 87,0 | 32,4 | 308,8 | 132,4 | 133,2 |
| 012 | Kartoffeln | - | - | x | - | - | x |
| 013 | Zuckerrüben | - | - | x | - | - | x |
| 014 | Anderes frisches Obst und Gemüse | - | - | x | - | - | x |
| 015 | Forstwirtschaftliche Erzeugnisse | 95,6 | 73,2 | 30,7 | 9,6 | 9,7 | - 0,7 |
| 016 | Lebende Pflanzen und Blumen | - | - | x | - | - | x |
| 017 | Andere Erzeugnisse pflanzlichen Ursprungs | 29,8 | 33,8 | - 11,8 | 9,0 | 17,9 | - 50,1 |
| 018 | Lebende Tiere | 0,8 | 0,9 | - 15,5 | 0,8 | 1,7 | - 52,9 |
| 019 | Kuh-, Schaf- und Ziegenmilch, roh | - | - | x | - | - | x |
| 01A | Andere Erzeugnisse tierischen Ursprungs | - | - | x | - | - | x |
| 01B | Fische und Fischereierzeugnisse | - | - | x | - | - | x |
| 01 | Erzeugnisse der Landwirtschaft und Forstwirtschaft | 241,4 | 194,9 | 23,8 | 328,2 | 161,7 | 102,9 |
| 021 | Kohle | 586,8 | 850,5 | - 31,0 | - | 39,2 | x |
| 022 | Erdöl | 1 487,3 | 1 733,0 | - 14,2 | 34,0 | 48,2 | - 29,4 |
| 023 | Erdgas | - | - | x | - | - | x |
| 02 | Kohle; rohes Erdöl und Erdgas | 2 074,1 | 2 583,5 | - 19,7 | 34,0 | 87,4 | - 61,1 |
| 031 | Eisenerze | 3,6 | 3,5 | 3,4 | - | - | x |
| 032 | NE-Metallerze (ohne Uran- und Thoriumerze) | - | - | x | - | - | x |
| 033 | Chemische und (natürliche) Düngemittelminerale | 65,2 | 60,6 | 7,6 | 0,4 | 0,5 | - 24,1 |
| 034 | Salz und Natriumchlorid; Meerwasser | - | - | x | 0,3 | 2,0 | - 84,7 |
| 035 | Natursteine, Sand, Kies, Ton, Torf, Steine und Erden | 303,5 | 319,7 | - 5,1 | 48,5 | 58,7 | - 17,4 |
| 036 | Uran- und Thoriumerze | - | - | x | - | - | x |
| 03 | Erze, Steine und Erden, sonstige Bergbauerzeugnisse | 372,3 | 383,8 | - 3,0 | 49,1 | 61,2 | - 19,7 |
| 041 | Fleisch, Fleischerzeugnisse | - | - | x | - | - | x |
| 042 | Fisch und Fischerzeugnisse, verarbeitet und haltbar gemacht | - | - | x | - | - | x |
| 043 | Obst und Gemüse, verarbeitet und haltbar gemacht | 0,1 | 0,0 | x | - | - | x |
| 044 | Tierische und pflanzliche Öle und Fette | 141,9 | 113,1 | 25,4 | 12,7 | 12,4 | 2,2 |
| 045 | Milch, Milcherzeugnisse und Speiseeis | 13,7 | 12,3 | 11,6 | 13,5 | 11,2 | 21,2 |
| 046 | Mahl- und Schälmlöhnerzeugnisse; Stärke und Stärkerzeugnisse | 114,5 | 146,9 | - 22,1 | 22,5 | 14,0 | 61,3 |
| 047 | Getränke | 2,6 | 2,5 | 4,5 | 1,7 | 1,8 | - 3,2 |
| 048 | Sonstige Nahrungsmittel a.n.g. und Tabakerzeugnisse | 28,9 | 7,9 | 265,3 | 11,7 | 9,1 | 28,2 |
| 049 | Sonstige Nahrungsmittel a.n.g. und Tabakerzeug. im Paketdienst | - | - | x | - | - | x |
| 04 | Nahrungs- und Genussmittel | 301,6 | 282,7 | 6,7 | 62,1 | 48,4 | 28,3 |
| 051 | Textilien | 0,1 | 0,1 | 2,9 | 0,1 | 0,1 | - 1,4 |
| 052 | Bekleidung und Pelzwaren | - | - | x | - | - | x |
| 053 | Leder und Lederwaren | - | - | x | - | - | x |
| 05 | Textilien und Bekleidung; Leder und Lederwaren | 0,1 | 0,1 | 2,9 | 0,1 | 0,1 | - 1,4 |
| 061 | Holz-, Kork- und Flechtwaren (ohne Möbel) | 1,1 | 4,3 | - 73,4 | - | - | x |

2. Seeverkehr der Häfen Schleswig-Holsteins nach Gütergruppen

| Nr. der Systematik | Gütergruppe | Januar bis Juni | | | | | |
|--------------------|--|-----------------|----------------|------------------|--------------|--------------|------------------|
| | | Empfang | | | Versand | | |
| | | 2013 | 2012 | Veränderung in % | 2013 | 2012 | Veränderung in % |
| | | 1 000 t | | | 1 000 t | | |
| 062 | Papier, Pappe und Waren daraus | 1 594,9 | 1 670,9 | - 4,6 | 46,0 | 9,9 | 366,5 |
| 063 | Verlags- und Druckerzeugnisse, bespielte Ton-, Bild- und Datenträger | - | - | x | - | 0,2 | x |
| 06 | Holzwaren, Papier, Pappe, Druckerzeugnisse | 1 596,0 | 1 675,2 | - 4,7 | 46,0 | 10,1 | 356,0 |
| 071 | Kokereierzeugnisse; Briketts und ähnliche feste Brennstoffe | - | - | x | - | - | x |
| 072 | Flüssige Mineralölerzeugnisse | 110,2 | 123,9 | - 11,0 | 493,4 | 542,6 | - 9,1 |
| 073 | Gasförmige, verflüssigte oder verdichtete Mineralölerzeugnisse | 91,3 | 69,1 | 32,1 | - | - | x |
| 074 | Feste oder wachsartige Mineralölerzeugnisse | 7,2 | - | x | - | - | x |
| 07 | Kokerei- und Mineralölerzeugnisse | 208,7 | 193,0 | 8,2 | 493,4 | 542,6 | - 9,1 |
| 081 | Chemische Grundstoffe, mineralisch | 78,1 | 110,5 | - 29,4 | 337,5 | 376,1 | - 10,3 |
| 082 | Chemische Grundstoffe, organisch | - | - | x | 67,9 | 44,7 | 51,8 |
| 083 | Stickstoffverbindungen und Düngemittel | 185,4 | 219,1 | - 15,4 | 74,2 | 70,1 | 5,8 |
| 084 | Basiskunststoffe und synthetischer Kautschuk in Primärformen | - | - | x | 3,2 | 1,6 | 104,7 |
| 085 | Pharmazeutische und parachemische Erzeugnisse | - | 18,3 | x | 5,5 | - | x |
| 086 | Gummi- oder Kunststoffwaren | 0,1 | 0,0 | 15,9 | 0,1 | 0,9 | - 94,5 |
| 087 | Spalt- und Brutstoffe | - | - | x | - | - | x |
| 08 | Chemische Erzeugnisse etc. | 263,5 | 348,1 | - 24,3 | 488,3 | 493,5 | - 1,0 |
| 091 | Glas und Glaswaren, Porzellan und keramische Erzeugnisse | 12,8 | 11,5 | 11,1 | 11,4 | 12,4 | - 8,7 |
| 092 | Zement, Kalk, gebrannter Gips | 29,1 | 16,9 | 72,2 | 276,3 | 294,6 | - 6,2 |
| 093 | Sonstige Baumaterialien und -erzeugnisse | 6,1 | 6,1 | - 0,4 | 13,4 | 17,8 | - 24,6 |
| 09 | Sonstige Mineralerzeugnisse | 48,0 | 34,5 | 39,0 | 301,0 | 324,8 | - 7,3 |
| 101 | Roheisen und Stahl; Ferrolegierungen und Erzeugnisse (ohne Rohre) | 8,7 | 15,1 | - 42,6 | 17,8 | 42,9 | - 58,5 |
| 102 | NE-Metalle und Halbzeug daraus | 7,5 | 7,4 | 1,7 | - | - | x |
| 103 | Rohre und Hohlprofile; Rohrform-, Rohrverschluss | - | - | x | - | - | x |
| 104 | Stahl- und Leichtmetallbauerzeugnisse | - | - | x | 0,1 | - | x |
| 105 | Heizkessel, Waffen und sonstige Metallerzeugnisse | 0,2 | - | x | 0,2 | - | x |
| 10 | Metalle und Metallerzeugnisse | 16,4 | 22,5 | - 27,2 | 18,1 | 42,9 | - 57,7 |
| 111 | Land- und forstwirtschaftliche Maschinen | - | - | x | - | - | x |
| 112 | Haushaltsgeräte a.n.g. (Weiße Ware) | - | - | x | - | - | x |
| 113 | Büromaschinen, Datenverarbeitungsgeräte und -einrichtungen | - | - | x | - | - | x |
| 114 | Geräte der Elektrizitätserzeugung und -verteilung u.Ä. | 2,3 | 4,9 | - 54,2 | - | 3,3 | x |

2. Seeverkehr der Häfen Schleswig-Holsteins nach Gütergruppen

| Nr. der Systematik | Gütergruppe | Januar bis Juni | | | | | |
|--------------------|---|-----------------|-----------------|------------------|----------------|----------------|------------------|
| | | Empfang | | | Versand | | |
| | | 2013 | 2012 | Veränderung in % | 2013 | 2012 | Veränderung in % |
| | | 1 000 t | | | 1 000 t | | |
| 116 | Rundfunk- und Fernsehgeräte; Geräte zur Bild- und Tonaufzeichnung | - | - | x | - | - | x |
| 117 | Medizin-, Mess-, steuerungs- und regelungstechnische Erzeugnisse | - | - | x | - | - | x |
| 118 | Sonstige Maschinen, Werkzeugmaschinen und Teile dafür | 1,9 | 1,8 | 1,3 | 14,6 | 28,3 | - 48,3 |
| 11 | Maschinen und Ausrüstungen, Haushaltsgeräte etc. | 4,1 | 6,8 | - 39,2 | 14,6 | 31,6 | - 53,7 |
| 121 | Erzeugnisse der Automobilindustrie | 33,3 | 35,5 | - 6,2 | 165,7 | 183,4 | - 9,7 |
| 122 | Sonstige Fahrzeuge | - | - | x | - | - | x |
| 12 | Fahrzeuge | 33,3 | 35,5 | - 6,2 | 165,7 | 183,4 | - 9,7 |
| 131 | Möbel | 0,2 | 0,2 | 17,3 | 0,2 | 0,1 | 82,1 |
| 132 | Sonstige Erzeugnisse | - | - | x | - | - | x |
| 13 | Möbel, Schmuck, Musikinstrumente | 0,2 | 0,2 | 17,3 | 0,2 | 0,1 | 82,1 |
| 141 | Hausmüll und kommunale Abfälle | - | - | x | - | - | x |
| 142 | Sonstige Abfälle und Sekundärrohstoffe | 708,7 | 708,8 | - 0,0 | 141,0 | 123,2 | 14,4 |
| 14 | Sekundärrohstoffe, Abfälle | 708,7 | 708,8 | - 0,0 | 141,0 | 123,2 | 14,4 |
| 151 | Post | - | - | x | - | - | x |
| 152 | Pakete, Päckchen | - | - | x | - | - | x |
| 15 | Post, Pakete | - | - | x | - | - | x |
| 16 | Paletten und anderes Verpackungsmaterial im Einsatz, leer | 15,6 | 13,5 | 15,0 | 0,6 | - | x |
| 171 | Privates Umzugsgut | 0,0 | 0,0 | - 42,3 | 0,0 | 0,0 | 5,0 |
| 172 | Von den Fahrgästen getrennt befördertes Gepäck | - | - | x | - | - | x |
| 174 | Ausrüstungen, Gerüste | - | - | x | - | - | x |
| 175 | sonstige nichtmarktbestimmte Güter | - | - | x | - | - | x |
| 17 | Umzugsgut und sonstige nichtmarktbestimmte Güter | 0,0 | 0,0 | - 42,3 | 0,0 | 0,0 | 5,0 |
| 18 | Sammelgut | - | - | x | - | - | x |
| 191 | Nicht identifizierbare Güter in Containern oder Wechselbehältern | 440,3 | 388,0 | 13,5 | 472,0 | 441,2 | 7,0 |
| 192 | Sonstige nicht identifizierbare Güter | 3 906,0 | 4 027,8 | - 3,0 | 4 811,4 | 5 280,3 | - 8,9 |
| 19 | Gutart unbekannt | 4 346,3 | 4 415,8 | - 1,6 | 5 283,4 | 5 721,5 | - 7,7 |
| | Insgesamt | 10 230,4 | 10 898,8 | - 6,1 | 7 426,0 | 7 832,4 | - 5,2 |

x = Nachweis nicht sinnvoll

3. Seeverkehr der Häfen Schleswig-Holsteins nach Verkehrsbereichen von Januar bis Juni

| Verkehrsbereich | Januar bis Juni | | | | | |
|---|-----------------|-----------------|---------------------|----------------|----------------|---------------------|
| | Empfang | | | Versand | | |
| | 2013 | 2012 | Veränderung in % | 2013 | 2012 | Veränderung in % |
| | 1 000 t | | | 1 000 t | | |
| Bundesrepublik Deutschland | 314,6 | 627,8 | - 49,9 | 446,4 | 653,8 | - 31,7 |
| Übriges Europa | 9 628,7 | 9 922,4 | - 3,0 | 6 895,3 | 7 044,6 | - 2,1 |
| davon | | | | | | |
| Ostseegebiete (einschließlich Kattegat) | 6 880,2 | 7 237,9 | - 4,9 | 5 777,9 | 6 137,2 | - 5,9 |
| Nordeuropa (Nordsee, Eismeer), Grönland | 822,0 | 590,9 | 39,1 | 158,1 | 188,1 | - 15,9 |
| Großbritannien und Irland | 1 154,2 | 1 399,3 | - 17,5 | 464,3 | 318,2 | 45,9 |
| Westeuropa am Kanal | 423,0 | 380,3 | 11,2 | 330,3 | 267,4 | 23,5 |
| Süd- und Westeuropa am Atlantik | 203,6 | 114,9 | 77,3 | 158,4 | 125,7 | 26,0 |
| Südeuropa am Mittelmeer | 23,4 | 94,2 | - 75,2 | 3,0 | 8,0 | - 62,8 |
| Südosteuropa am Mittelmeer und am Schwarzen Meer | 122,3 | 104,9 | 16,6 | 3,3 | - | x |
| Europäisches Binnenland | - | - | x | - | - | x |
| Europa zusammen | 9 943,2 | 10 550,2 | - 5,8 | 7 341,7 | 7 698,4 | - 4,6 |
| Nordafrika am Mittelmeer | 5,2 | 6,9 | - 25,0 | - | 13,6 | x |
| Nordafrika am Atlantik | - | 26,6 | x | 49,3 | 7,5 | x |
| Westafrika | - | - | x | 16,4 | 0,3 | x |
| Südliches Afrika | - | - | x | - | - | x |
| Ostafrika | - | - | x | - | - | x |
| Afrika am Golf v. Aden und am Roten Meer | 0,3 | - | x | - | - | x |
| Afrika zusammen | 5,4 | 33,5 | - 83,8 | 65,7 | 21,4 | 206,9 |
| Nordamerika am Atlantik | 29,1 | 133,5 | - 78,2 | 18,6 | 50,2 | - 63,0 |
| Golf von Mexiko und Karibisches Meer | 63,9 | - | x | - | - | x |
| Südamerika am Atlantik | 84,8 | 42,3 | 100,6 | - | 22,0 | x |
| Nordamerika am Pazifik | - | - | x | - | - | x |
| Mittelamerika am Pazifik | - | - | x | - | - | x |
| Südamerika am Pazifik | 64,4 | 139,4 | - 53,8 | - | - | x |
| Amerikanisches Binnenland | - | - | x | - | - | x |
| Amerika zusammen | 242,3 | 315,2 | - 23,1 | 18,6 | 72,2 | - 74,3 |
| Nahost am Mittelmeer | - | - | x | - | - | x |
| Arabien und Persischer Golf | - | - | x | - | 25,0 | x |
| Mittelost | - | - | x | - | - | x |
| Fernost | 39,5 | - | x | - | - | x |
| Asien zusammen | 39,5 | - | x | - | 25,0 | x |
| Australien und Ozeanien | - | - | x | - | - | x |
| Nicht ermittelte Länder, Polargebiete | - | - | x | - | 15,4 | x |
| Insgesamt | 10 230,4 | 10 898,8 | - 6,1 | 7 426,0 | 7 832,4 | - 5,2 |

x = Nachweis nicht sinnvoll

4. Seegüterumschlag in den Häfen Schleswig-Holsteins von Januar bis Juni

| Hafen | Januar bis Juni | | | | | |
|----------------------|-----------------|-----------------|---------------------|----------------|----------------|---------------------|
| | Empfang | | | Versand | | |
| | 2013 | 2012 | Veränderung in % | 2013 | 2012 | Veränderung in % |
| | 1 000 t | | | 1 000 t | | |
| Flensburg | 210,0 | 228,0 | - 7,9 | 1,6 | - | x |
| Kappeln | - | 1,9 | x | - | - | x |
| Amrum, Insel | 6,9 | 6,6 | 4,1 | 1,6 | 2,0 | - 19,8 |
| Dagebüll | 16,7 | 15,4 | 8,7 | 38,5 | 53,1 | - 27,5 |
| Föhr, Fährhafen | 28,1 | 24,7 | 13,6 | 15,2 | 12,7 | 19,2 |
| Husum | 160,5 | 155,0 | 3,5 | 42,3 | 28,4 | 48,9 |
| List, Sylt | 29,7 | 35,8 | - 17,2 | 19,0 | 8,7 | 117,5 |
| Nordstrand, Insel | 0,1 | 1,4 | - 95,3 | 0,1 | 1,9 | - 94,0 |
| Pellworm , Insel | 0,4 | 2,5 | - 82,4 | 0,5 | 2,0 | - 75,4 |
| Wyk, Föhr | 6,2 | 21,1 | - 70,7 | - | - | x |
| Gröde, Halligen | 0,6 | 0,5 | 8,6 | 1,3 | 2,8 | - 54,6 |
| Schlüttsiel | 0,1 | 0,1 | 3,3 | 0,6 | 0,5 | 11,2 |
| Brunsbüttel | 2 936,0 | 3 154,2 | - 6,9 | 1 323,5 | 1 437,0 | - 7,9 |
| Büsum | 52,8 | 42,6 | 24,0 | - | 5,2 | x |
| Glückstadt | 29,3 | 24,7 | 18,4 | 20,2 | 30,8 | - 34,3 |
| Helgoland, Insel | 15,0 | 9,3 | 60,6 | 4,5 | 2,5 | 79,3 |
| Itzehoe | 1,1 | 3,3 | - 67,0 | - | - | x |
| Wedel | 41,6 | 149,8 | - 72,3 | - | - | x |
| Brokdorf | - | 0,4 | x | - | 0,4 | x |
| Kiel | 955,7 | 1 088,8 | - 12,2 | 921,2 | 828,2 | 11,2 |
| Rendsburg | 88,8 | 98,2 | - 9,6 | 1,4 | - | x |
| Burgstaaken, Fehmarn | - | 1,1 | x | 36,8 | 19,1 | 93,1 |
| Heiligenhafen | - | 1,1 | x | 38,9 | 30,2 | 28,8 |
| Neustadt, Holstein | 7,1 | 16,8 | - 57,9 | 19,0 | 9,9 | 92,0 |
| Puttgarden, Fehmarn | 852,8 | 877,3 | - 2,8 | 1 187,2 | 1 535,7 | - 22,7 |
| Lübeck | 4 791,1 | 4 938,0 | - 3,0 | 3 752,7 | 3 821,3 | - 1,8 |
| Insgesamt | 10 230,4 | 10 898,8 | - 6,1 | 7 426,0 | 7 832,4 | - 5,2 |

x = Nachweis nicht sinnvoll

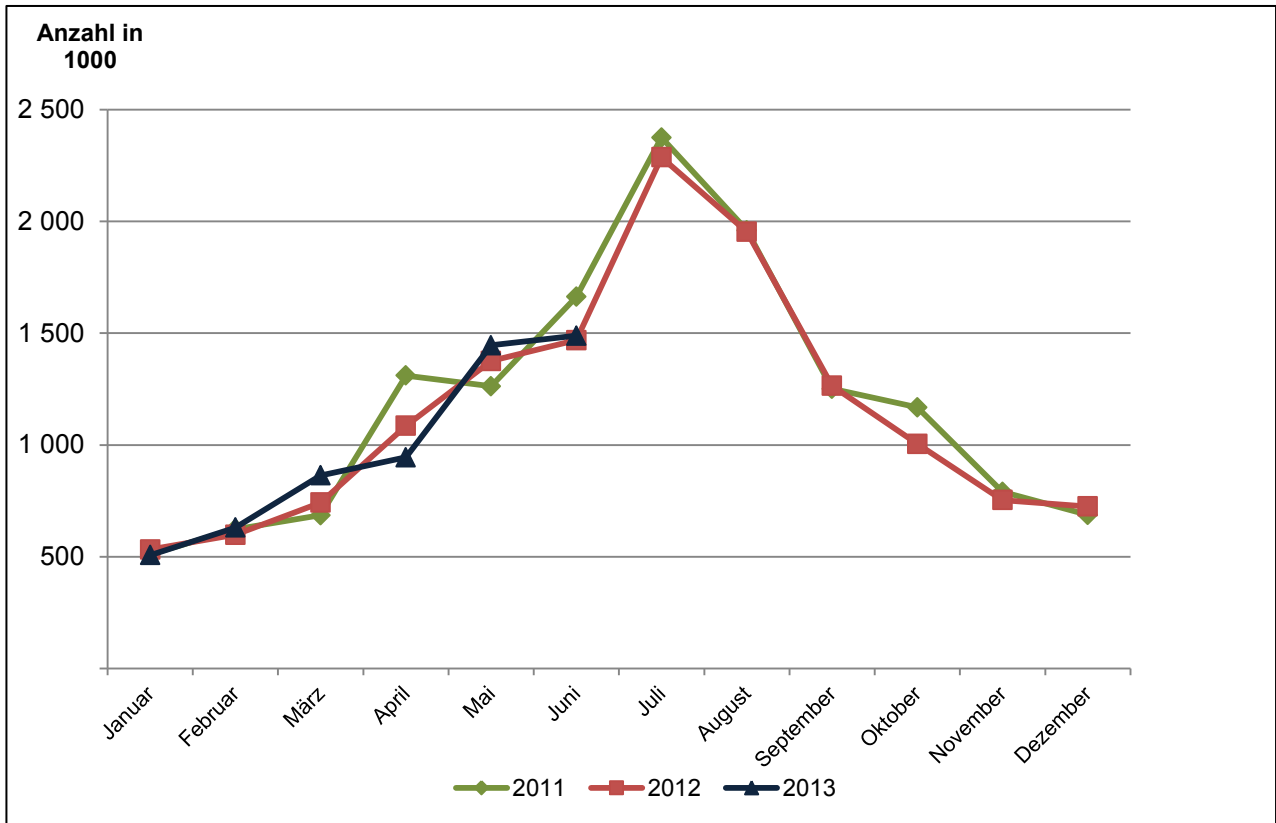
5. Fahrgäste in den Häfen Schleswig-Holsteins von Januar bis Juni

| Hafen | Januar bis Juni | | | | | |
|---------------------|-------------------------|----------------|---------------------|-------------------------|----------------|---------------------|
| | Ausgestiegene Fahrgäste | | | Eingestiegene Fahrgäste | | |
| | 2013 | 2012 | Veränderung in % | 2013 | 2012 | Veränderung in % |
| | Anzahl in 1 000 | | | Anzahl in 1 000 | | |
| Flensburg | 0,1 | - | x | 0,1 | - | x |
| Amrum, Insel | 120,6 | 128,2 | - 5,9 | 116,9 | 120,6 | - 3,0 |
| Dagebüll | 343,3 | 320,5 | 7,1 | 387,1 | 358,6 | 8,0 |
| Föhr, Fährhafen | 260,2 | 221,2 | 17,6 | 274,9 | 226,0 | 21,6 |
| Hörnum | 26,8 | 36,6 | - 26,8 | 27,1 | 36,9 | - 26,7 |
| Husum | - | 0,3 | x | - | 0,2 | x |
| List, Sylt | 82,0 | 71,9 | 13,9 | 75,8 | 69,4 | 9,3 |
| Nordstrand, Insel | 48,8 | 66,0 | - 26,1 | 48,9 | 66,0 | - 26,0 |
| Pellworm , Insel | 78,7 | 63,3 | 24,4 | 78,7 | 63,3 | 24,4 |
| Wyk, Föhr | 2,7 | 5,8 | - 54,3 | 2,7 | 5,9 | - 54,0 |
| Gröde, Halligen | 16,3 | 19,6 | - 16,7 | 17,6 | 19,4 | - 9,3 |
| Schlüttsiel | 14,6 | 17,7 | - 17,3 | 14,7 | 33,9 | - 56,7 |
| Büsum | 38,3 | 40,7 | - 5,8 | 38,1 | 40,6 | - 6,1 |
| Helgoland, Insel | 72,5 | 68,9 | 5,2 | 73,6 | 68,7 | 7,1 |
| Wedel | 10,6 | 8,6 | 23,4 | 10,6 | 8,6 | 24,0 |
| Kiel | 431,4 | 419,7 | 2,8 | 402,0 | 423,3 | - 5,0 |
| Neustadt, Holstein | 0,1 | 0,1 | - 48,9 | 0,1 | 0,1 | - 56,5 |
| Puttgarden, Fehmarn | 1 292,2 | 1 305,6 | - 1,0 | 1 314,1 | 1 307,0 | 0,5 |
| Lübeck | 69,8 | 70,7 | - 1,2 | 90,0 | 89,7 | 0,3 |
| Insgesamt | 2 909,0 | 2 865,4 | 1,5 | 2 973,1 | 2 938,1 | 1,2 |

6. Entwicklung des Seegüterverkehrs in den Häfen Schleswig-Holsteins seit 1980
Beförderte Gütermenge in 1000 Tonnen

| Jahr | Beförderte Gütermenge insgesamt | | | d a v o n | | | | | |
|------|---------------------------------|---------|---------|-------------------------------------|---------|---------|-------------------------|---------|---------|
| | | | | Verkehr mit anderen deutschen Häfen | | | Verkehr mit dem Ausland | | |
| | insgesamt | Empfang | Versand | insgesamt | Empfang | Versand | insgesamt | Empfang | Versand |
| 1980 | 20 173 | 14 324 | 5 849 | 1 443 | 869 | 574 | 18 730 | 13 455 | 5 275 |
| 1981 | 20 685 | 13 979 | 6 706 | 1 535 | 1 083 | 452 | 19 150 | 12 896 | 6 254 |
| 1982 | 20 049 | 13 606 | 6 443 | 1 800 | 1 082 | 718 | 18 249 | 12 524 | 5 725 |
| 1983 | 21 138 | 13 980 | 7 158 | 1 518 | 835 | 683 | 19 620 | 13 145 | 6 475 |
| 1984 | 22 216 | 14 329 | 7 887 | 1 507 | 895 | 612 | 20 709 | 13 434 | 7 275 |
| 1985 | 23 795 | 15 024 | 8 771 | 1 348 | 808 | 540 | 22 447 | 14 216 | 8 231 |
| 1986 | 24 575 | 15 761 | 8 814 | 1 557 | 918 | 639 | 23 018 | 14 843 | 8 175 |
| 1987 | 25 589 | 15 847 | 9 742 | 1 359 | 881 | 478 | 24 230 | 14 966 | 9 264 |
| 1988 | 27 703 | 17 282 | 10 421 | 1 825 | 1 272 | 553 | 25 878 | 16 010 | 9 868 |
| 1989 | 28 722 | 17 782 | 10 940 | 1 400 | 1 026 | 374 | 27 322 | 16 756 | 10 566 |
| 1990 | 30 558 | 19 659 | 10 899 | 1 715 | 936 | 779 | 28 843 | 18 723 | 10 120 |
| 1991 | 30 385 | 20 115 | 10 270 | 1 839 | 1 037 | 802 | 28 546 | 19 078 | 9 468 |
| 1992 | 30 980 | 20 050 | 10 930 | 1 802 | 1 066 | 736 | 29 178 | 18 984 | 10 194 |
| 1993 | 32 368 | 21 158 | 11 210 | 1 616 | 857 | 759 | 30 752 | 20 301 | 10 451 |
| 1994 | 34 109 | 22 195 | 11 914 | 1 338 | 812 | 526 | 32 771 | 21 383 | 11 388 |
| 1995 | 35 626 | 22 719 | 12 907 | 1 709 | 1 033 | 676 | 33 917 | 21 686 | 12 231 |
| 1996 | 38 297 | 23 759 | 14 538 | 1 679 | 1 066 | 613 | 36 618 | 22 693 | 13 925 |
| 1997 | 36 501 | 22 803 | 13 698 | 1 726 | 1 019 | 707 | 34 775 | 21 784 | 12 991 |
| 1998 | 34 783 | 21 722 | 13 061 | 2 202 | 1 388 | 814 | 32 581 | 20 334 | 12 247 |
| 1999 | 34 170 | 21 811 | 12 359 | 2 109 | 1 350 | 759 | 32 061 | 20 461 | 11 600 |
| 2000 | 35 474 | 22 257 | 13 217 | 2 327 | 1 349 | 978 | 33 147 | 20 908 | 12 239 |
| 2001 | 34 823 | 21 640 | 13 183 | 2 515 | 1 537 | 978 | 32 308 | 20 103 | 12 205 |
| 2002 | 34 465 | 21 278 | 13 187 | 2 638 | 1 578 | 1 060 | 31 827 | 19 700 | 12 127 |
| 2003 | 34 391 | 21 114 | 13 277 | 2 876 | 1 969 | 907 | 31 515 | 19 145 | 12 370 |
| 2004 | 35 580 | 21 995 | 13 585 | 2 610 | 1 785 | 825 | 32 970 | 20 210 | 12 760 |
| 2005 | 35 021 | 20 478 | 14 543 | 2 296 | 1 375 | 921 | 32 725 | 19 103 | 13 622 |
| 2006 | 37 197 | 21 535 | 15 661 | 1 446 | 692 | 754 | 35 751 | 20 844 | 14 907 |
| 2007 | 41 718 | 25 022 | 16 695 | 1 460 | 697 | 763 | 40 257 | 24 325 | 15 932 |
| 2008 | 40 064 | 24 252 | 15 812 | 1 455 | 778 | 676 | 38 609 | 23 473 | 15 136 |
| 2009 | 33 928 | 20 674 | 13 254 | 1 245 | 693 | 551 | 32 684 | 19 981 | 12 703 |
| 2010 | 35 786 | 21 667 | 14 120 | 1 360 | 728 | 632 | 34 427 | 20 939 | 13 488 |
| 2011 | 36 614 | 21 784 | 14 830 | 1 400 | 592 | 808 | 35 214 | 21 192 | 14 022 |
| 2012 | 36 563 | 21 505 | 15 059 | 2 083 | 992 | 1 092 | 34 480 | 20 513 | 13 967 |

Grafik: Personenverkehr in den Häfen Schleswig-Holsteins - Insgesamt



Grafik: Güterumschlag in den Häfen Schleswig-Holsteins - Insgesamt

