

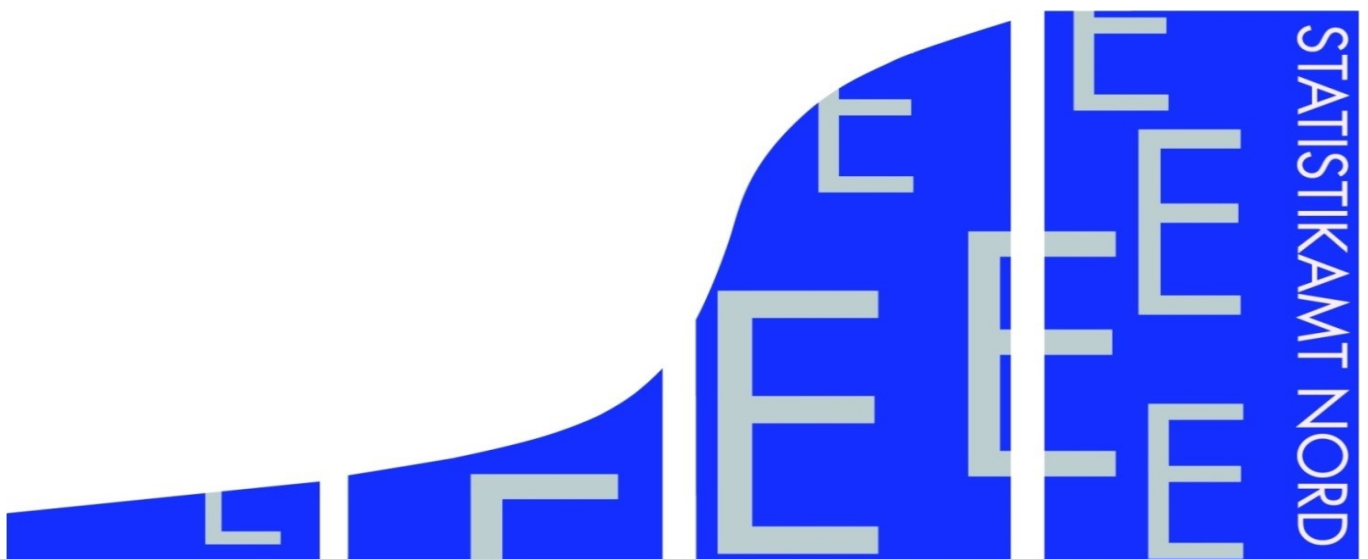
STATISTISCHE BERICHTE

Kennziffer: E I 1 - j/13 HH

# Verarbeitendes Gewerbe sowie Bergbau und Gewinnung von Steinen und Erden in Hamburg 2013

– Endgültige Ergebnisse –

Herausgegeben am: 7. Juli 2014



# Impressum

## Statistische Berichte

### Herausgeber:

**Statistisches Amt für Hamburg und Schleswig-Holstein**

– Anstalt des öffentlichen Rechts –

Steckelhörn 12  
20457 Hamburg

### Auskunft zu dieser Veröffentlichung:

Holger Lycke

Telefon: 0431 6895-9242

E-Mail: [ProduzierendesGewerbe@statistik-nord.de](mailto:ProduzierendesGewerbe@statistik-nord.de)

### Auskunftsdiens:

E-Mail: [info@statistik-nord.de](mailto:info@statistik-nord.de)

Auskünfte: 040 42831-1766  
0431 6895-9393

Internet: [www.statistik-nord.de](http://www.statistik-nord.de)

© Statistisches Amt für Hamburg und Schleswig-Holstein, Hamburg 2014  
Auszugsweise Vervielfältigung und Verbreitung mit Quellenangabe gestattet.

Sofern in den Produkten auf das Vorhandensein von Copyrightrechten Dritter hingewiesen wird, sind die in deren Produkten ausgewiesenen Copyrightbestimmungen zu wahren. Alle übrigen Rechte bleiben vorbehalten.

### Zeichenerklärung:

0	weniger als die Hälfte von 1 in der letzten besetzten Stelle, jedoch mehr als nichts
–	nichts vorhanden (genau Null)
...	Angabe fällt später an
·	Zahlenwert unbekannt oder geheim zu halten
×	Tabellenfach gesperrt, weil Aussage nicht sinnvoll
p	vorläufiges Ergebnis
r	berichtetes Ergebnis
s	geschätztes Ergebnis
a. n. g.	anderweitig nicht genannt
u. dgl.	und dergleichen
H. v.	Herstellung von

Vorbemerkung	4
Methodik und Begriffsdefinitionen	4
<b>Tabellenteil</b>	
1. Betriebe, Tätige Personen und Bruttoentgelte im Verarbeitenden Gewerbe sowie Bergbau und Gewinnung von Steinen und Erden in Hamburg nach Wirtschaftszweigen im Berichtsjahr 2013 (endgültige Ergebnisse)	6
2. Umsatz, Auslandsumsatz, Exportquote und Umsatz aus Eigenerzeugung im Verarbeitenden Gewerbe sowie Bergbau und Gewinnung von Steinen und Erden in Hamburg nach Wirtschaftszweigen im Berichtsjahr 2013 (endgültige Ergebnisse)	8
3. Betriebe, Tätige Personen, Bruttoentgelte, Umsatz und Auslandsumsatz im Verarbeitenden Gewerbe sowie Bergbau und Gewinnung von Steinen und Erden in Hamburg 1980 - 2013 (endgültige Ergebnisse)	10
<b>Grafiken</b>	
1. Tätige Personen, Umsatz und Auslandsumsatz der Betriebe im Verarbeitenden Gewerbe sowie Bergbau und Gewinnung von Steinen und Erden in Hamburg von 1995 - 2013	11
2. Tätige Personen der Betriebe im Verarbeitenden Gewerbe sowie Bergbau und Gewinnung von Steinen und Erden in Hamburg im Jahr 2013 - Veränderung in ausgewählten Wirtschaftszweigen gegenüber dem Vorjahr	12
3. Umsatz der Betriebe im Verarbeitenden Gewerbe sowie Bergbau und Gewinnung von Steinen und Erden in Hamburg im Jahr 2013 - Veränderung in ausgewählten Wirtschaftszweigen gegenüber dem Vorjahr	13

## Vorbemerkung

Ab Berichtsmonat Januar 2009 werden die Ergebnisse des Monatsberichts für Betriebe des Verarbeitenden Gewerbes sowie des Bergbaus und der Gewinnung von Steinen und Erden in der fachlichen Gliederung der "Klassifikation der Wirtschaftszweige, Ausgabe 2008 (WZ 2008)" nachgewiesen. Mit der Einführung der WZ 2008 wird die Verordnung (EG) Nr. 1893/2006 des Europäischen Parlaments und des Rates vom 20. Dezember 2006 (ABl. Nr. L 393 S. 1) zur Einführung der Statistischen Systematik der Wirtschaftszweige in der Europäischen Gemeinschaft (NACE Rev.2) umgesetzt.

Die Anwendung der neuen Klassifikation hat Auswirkungen auf den Berichtskreis der Statistiken im Produzierenden Gewerbe, weil einige Tätigkeiten innerhalb des Produzierenden Gewerbes umgruppiert, andere zusätzlich aufgenommen oder ausgegliedert wurden. Darüber hinaus erfolgt die Kodierung der Wirtschaftszweige nunmehr nach einem völlig neuen Nummerierungssystem. An der Periodizität der Erhebung und den Erhebungsmerkmalen selbst hat sich dagegen im Wesentlichen nichts geändert.

Infolge der strukturellen Veränderungen beim Produzierenden Gewerbe durch den Übergang auf die WZ 2008 zählen jetzt zum Beispiel die Branchen des Verlagsgewerbes und des Recyclings nicht mehr in das Verarbeitende Gewerbe. Aber auch innerhalb des Verarbeitenden Gewerbes wurden mit der WZ 2008 erhebliche Anpassungen bei der Zusammensetzung der Wirtschaftszweige vorgenommen. So werden künftig Montage- und Installationsleistungen in eigenständigen Klassen der WZ 2008 nachgewiesen.

Nicht mehr zum Verarbeitenden Gewerbe zählen Betriebe, die schwerpunktmäßig fremdbezogene Waren oder Dienstleistungen in eigenem Namen bzw. im Namen des Unternehmens/der Unternehmensgruppe, zu dem/der sie gehören, verkaufen (Converter). Diese Einheiten werden künftig in der Regel dem Handel oder den Dienstleistungen zugerechnet.

Neben den Angaben für die Wirtschaftszweig-gliederungen der WZ 2008 werden auch Ergebnisse für die Hauptgruppen „Vorleistungsgüter, Investitions-güter, Gebrauchsgüter, Verbrauchsgüter und Energie“ veröffentlicht. Die Verordnung (EG) Nr. 656/2007 der Kommission vom 14. Juni 2007 (ABl. EU Nr. L 155 S. 3) legt die Definition der Hauptgruppen fest (siehe Anlage: WZ 2008 Klassifikation).

## Methodik und Begriffsdefinitionen

Am 1. Januar 2007 trat Artikel 10 des Ersten Gesetzes zum Abbau bürokratischer Hemmnisse insbesondere in der mittelständischen Wirtschaft vom 22. August 2006 (Bundesgesetzblatt Teil I Seite 1970) in Kraft, durch den das Gesetz über die Statistik im Produzierenden Gewerbe geändert wird.

Ab Januar 2007 werden monatlich nur noch Betriebe mit im allgemeinen 50 und mehr tätigen Personen und einmal jährlich Betriebe von Unternehmen mit im allgemeinen 20 und mehr tätigen Personen, die nicht zum Monatsbericht melden, befragt. Der hier vorliegende Bericht enthält die zusammen-

gefassten Ergebnisse aus den monatlichen und jährlichen Meldungen von Betrieben des Verarbeitenden Gewerbes (einschließlich Bergbau und Gewinnung von Steinen und Erden) in Hamburg und Schleswig-Holstein.

Durch die Zusammenfassung der Ergebnisse werden – abweichend zu den Ergebnissen der Jahre 2006 und früher – die Merkmale "Anzahl der Betriebe" und "tätige Personen" zum Stand September des Berichts-jahres nachgewiesen. Für die Merkmale "Entgelte" und "Umsatz" sind Jahressummen aller Betriebe angegeben, in denen zum Stand September des Berichtsjahres mindestens eine Person tätig war.

Die Datenerhebung und Aufbereitung erfolgt nach der Wirtschaftszweigklassifikation, Ausgabe 2008 (WZ 2008).

## Der Berichtskreis des Jahresberichts für Betriebe umfasst:

1. Betriebe der Wirtschaftsbereiche Bergbau und Gewinnung von Steinen und Erden (Abschnitt B) sowie Verarbeitendes Gewerbe (Abschnitt C) von Unternehmen des Produzierenden Gewerbes (Abschnitt B bis F) mit im allgemeinen 20 und mehr tätigen Personen
2. Betriebe der Wirtschaftsbereiche Bergbau und Gewinnung von Steinen und Erden (Abschnitt B) sowie Verarbeitendes Gewerbe (Abschnitt C) mit im allgemeinen 20 und mehr tätigen Personen, von Unternehmen anderer Wirtschaftsbereiche

Der Jahresbericht für Betriebe wird mit einem reduzierten Merkmalskatalog erhoben. Die Merkmale "geleistete Arbeitsstunden" und "Auftragseingang" werden nicht mehr erfragt, des weiteren kann kein Nachweis mehr nach fachlichen Betriebsteilen erfolgen. Informationen zu diesen Merkmalen liegen nur noch für den Monatsberichtskreis vor. Diese Daten werden ab Januar 2007 im Statistischen Bericht E I 1 - m veröffentlicht.

## Ausnahmen von der Erfassungsgrenze

Bei Branchen mit überwiegend kleineren Betriebsgrößen wurde die Erfassungsgrenze auf 10 und mehr tätige Personen festgelegt. Dabei handelt es sich ab Berichtsjahr 2009 um folgende Klassen der WZ 2008:

### WZ 2008 Bezeichnung

- |       |                                                                                           |
|-------|-------------------------------------------------------------------------------------------|
| 08.11 | Gewinnung von Naturwerksteinen und Natursteinen, Kalk- und Gipsstein, Kreide und Schiefer |
| 08.12 | Gewinnung von Kies, Sand, Ton und Kaolin                                                  |
| 10.91 | Herstellung von Futtermitteln für Nutztiere                                               |
| 10.92 | Herstellung von Futtermitteln für sonstige Tiere                                          |
| 11.06 | Herstellung von Malz                                                                      |
| 16.10 | Säge-, Holz- und Holzimprägnierwerke                                                      |
| 23.63 | Herstellung von Frischbeton                                                               |

## Abgrenzung der Merkmale

Die in den Tabellen dargestellten Merkmale sind folgendermaßen definiert:

**Betriebe:** Bei den Betrieben handelt es sich um örtliche Niederlassungen (nicht Unternehmen). Die Ergebnisse zu den Betrieben werden dem Wirtschaftsbereich zugeordnet, in dem der Schwerpunkt der wirtschaftlichen Leistung der gesamten Einheit liegt. Angaben über Betriebsteile sonstiger Wirtschaftsbereiche (Handel, Baugewerbe usw.) sind in den Ergebnissen enthalten. Durch Schwerpunktverlagerung erforderlich gewordene Umsetzungen in einen anderen Wirtschaftszweig werden nur einmal jährlich, und zwar im Januar vorgenommen.

**Tätige Personen:** Alle am 30. September des Berichtsjahres im Betrieb tätigen Personen einschl. der tätigen Inhaber/ Inhaberinnen, mithelfenden Familienangehörigen (auch unbezahlt mithelfende Familienangehörige, soweit sie mindestens ein Drittel der üblichen Arbeitszeit im Betrieb tätig sind), an andere Unternehmen überlassenen Mitarbeiter/ Mitarbeiterinnen und Heimarbeiter/-arbeiterinnen, aber ohne Leiharbeiter/ Leiharbeiterinnen. Einbezogen werden u. a. Erkrankte, Urlauber/Urlauberinnen, Kurzarbeiter/-arbeiterinnen, Streikende, von der Aussperrung Betroffene, Personen in Altersteilzeitregelungen, Auszubildende, Saison- und Aushilfsarbeiter, kaufmännisch und gewerblich Auszubildende. Nicht berücksichtigt werden Leiharbeiter/-innen.

**Entgelte:** Die Entgelte entsprechen der Bruttolohn- und -gehaltsumme. Dies ist die Bruttosumme der Bar- und Sachbezüge der tätigen Personen einschl. der an andere Unternehmen überlassenen Mitarbeiter/ Mitarbeiterinnen, ohne Pflichtanteile des Arbeitgebers zur Sozialversicherung und Vergütungen, die als Spesenersatz anzusehen sind.

Einbezogen sind tariflich oder frei vereinbarte Zulagen (z. B. Akkord-, Nacharbeits-, Schmutzzulagen), Naturalvergütungen, Vergütungen für ausgefallene Arbeitszeit (z. B. Urlaubslöhne), Lohn- und Gehaltsfortzahlungen im Krankheitsfall und Zuschüsse des Arbeitgebers zum Krankengeld, Arbeitsentgelte und sonstige lohnsteuerpflichtige Zahlungen des Arbeitgebers im Rahmen von Altersteilzeitregelungen, Urlaubsbeihilfen, Gratifikationen, Gewinnbeteiligungen, tariflich oder frei vereinbarte Kindergelder und sonstige Familienzuschläge sowie Erziehungsbeihilfen, ferner vermögenswirksame Leistungen des Arbeitgebers und gezahlte Beträge an tätige Personen in eigenen Sozialeinrichtungen (z. B. Werksarzt) sowie Bezüge von Gesellschaftern, Vorstandsmitgliedern und anderen leitenden Kräften (soweit sie steuerlich als Einkünfte aus unselbständiger Arbeit gelten) und Provisionen und Tantiemen.

Nicht einbezogen sind Anweisungen des staatlichen Kindergeldes, Sozial- und sonstige Aufwendungen des Arbeitgebers (u. a. Pflichtbeiträge zur Sozialversicherung, Aufwendungen für die betriebliche Altersversorgung, Vorruhestandszahlungen, Kurzarbeitergeld), an andere Unternehmen für entgeltliche Überlassung von Arbeitskräften gezahlte Beträge sowie Einnahmen von anderen Unternehmen für die Überlassung von Arbeitnehmern.

**Umsatz:** Umsatz aus eigener Erzeugung (einschl. Umsatz aus dem Verkauf von Energie und Neben-erzeugnissen und Abfällen sowie Entgelte für industrielle Dienstleistungen, wie Reparaturen, Instandhaltungen, Installationen und Montagen), Umsatz aus Handelsware und sonstigen nichtindustriellen/ nicht-handwerklichen Tätigkeiten (z. B. Erlöse aus Vermietung und Verpachtung sowie aus Lizenzverträgen, Provisionseinnahmen und Einnahmen aus der Veräußerung von Patenten). Der Umsatz beruht auf Rechnungswerten (Fakturenwerte) ohne in Rechnung gestellte Umsatzsteuer. Im Umsatz enthalten sind Verbrauchsteuern und Kosten für Fracht, Verpackung und Porto, auch wenn diese gesondert berechnet werden. Außerordentliche und betriebsfremde Erträge aus dem Verkauf von Anlagegütern, aus der Verpachtung von Grundstücken, Zinsen, Dividenden u. dgl. sind nicht im Umsatz enthalten. Da es sich grundsätzlich um fakturierte Werte handelt, enthält der Umsatz auch nicht den Wert der Lieferungen, die innerhalb eines Unternehmens von Werk zu Werk stattfinden. Bei der Aufgliederung nach Ländern kann es daher vorkommen, dass Erzeugnisse, die in einem Land produziert werden, im Umsatz eines anderen Landes enthalten sind. Der regional gegliederte Umsatz entspricht daher z. T. nicht der Produktion in den einzelnen Ländern.

**Inlandsumsatz:** Umsatz mit Abnehmern im gesamten Bundesgebiet sowie Umsatz mit den im Bundesgebiet stationierten ausländischen Streitkräften.

**Auslandsumsatz:** Umsatz mit Abnehmern im Ausland und – soweit einwandfrei erkennbar – Umsatz mit deutschen Exporteuren.

**Exportquote:** Anteil des Auslandsumsatzes am Gesamtumsatz.

**1. Betriebe, Tätige Personen und Bruttoentgelte im Verarbeitenden Gewerbe  
sowie Bergbau und Gewinnung von Steinen und Erden in Hamburg nach Wirtschaftszweigen  
im Berichtsjahr 2013 (endgültige Ergebnisse)**

WZ 2008	Bezeichnung	Betriebe		Tätige Personen		Bruttoentgelte	
		Jahr			Ver- änderung gegenüber dem Vorjahr	2013	Ver- änderung gegenüber dem Vorjahr
		2013	2012	2013			
		Anzahl (Stand 30.09.)			in %	1 000 Euro	in %
<b>B</b>	<b>Bergbau u. Gew. von Steinen u. Erden</b>	<b>6</b>	<b>5</b>	<b>941</b>	<b>7,3</b>	<b>70 285</b>	<b>2,6</b>
<b>06</b>	<b>Gewinnung von Erdöl u. Erdgas</b>	<b>2</b>	<b>2</b>	<b>.</b>	<b>.</b>	<b>.</b>	<b>.</b>
<b>08</b>	<b>Gewinnung von Steinen u. Erden</b>	<b>4</b>	<b>3</b>	<b>.</b>	<b>.</b>	<b>.</b>	<b>.</b>
<b>C</b>	<b>Verarbeitendes Gewerbe</b>	<b>439</b>	<b>444</b>	<b>83 912</b>	<b>1,2</b>	<b>4 805 009</b>	<b>4,8</b>
<b>10</b>	<b>H. v. Nahrungs- und Futtermitteln</b>	<b>67</b>	<b>68</b>	<b>6 337</b>	<b>- 3,2</b>	<b>254 766</b>	<b>- 2,6</b>
10.1	Schlachten und Fleischverarbeitung	7	7	330	2,2	8 067	1,0
10.4	H. v. pflanzlichen und tierischen Ölen und Fetten	6	6	866	- 3,0	49 031	- 6,0
10.6	Mahl- und Schälmaschinen, H. von Stärke und Stärkeerzeugnissen	4	5	503	- 16,4	29 682	- 9,1
10.7	H. v. Back- und Teigwaren	28	27	1 845	- 1,4	51 141	- 0,2
10.71	H. v. Backwaren (ohne Dauerbackwaren)	27	27	1 844	- 1,5	51 104	- 0,3
10.8	H. v. sonstigen Nahrungsmitteln	13	13	2 085	2,3	78 945	2,0
<b>11</b>	<b>Getränkeherstellung</b>	<b>3</b>	<b>3</b>	<b>315</b>	<b>- 9,7</b>	<b>16 162</b>	<b>- 4,2</b>
<b>12</b>	<b>Tabakverarbeitung</b>	<b>2</b>	<b>2</b>	<b>.</b>	<b>.</b>	<b>.</b>	<b>.</b>
<b>13</b>	<b>H.v. Textilien</b>	<b>1</b>	<b>1</b>	<b>.</b>	<b>.</b>	<b>.</b>	<b>.</b>
<b>15</b>	<b>H.v. Leder, Lederwaren und Schuhen</b>	<b>1</b>	<b>1</b>	<b>.</b>	<b>.</b>	<b>.</b>	<b>.</b>
<b>16</b>	<b>H. v. Holz-, Flecht-, Korb- und Korkwaren (ohne Möbel)</b>	<b>5</b>	<b>5</b>	<b>195</b>	<b>- 2,5</b>	<b>6 514</b>	<b>0,8</b>
<b>17</b>	<b>H. v. Papier, Pappe und Waren daraus</b>	<b>2</b>	<b>2</b>	<b>.</b>	<b>.</b>	<b>.</b>	<b>.</b>
<b>18</b>	<b>H. v. Druckerzeugnissen; Vervielfältigung von bespielten Ton-, Bild- und Datenträgern</b>	<b>34</b>	<b>36</b>	<b>1 427</b>	<b>- 4,0</b>	<b>47 681</b>	<b>- 5,2</b>
18.13	Druck - und Medienstufen	19	20	741	- 1,9	27 386	- 1,3
<b>19</b>	<b>Kokerei und Mineralölverarbeitung</b>	<b>11</b>	<b>11</b>	<b>3 948</b>	<b>2,7</b>	<b>310 012</b>	<b>1,7</b>
<b>20</b>	<b>H. v. chemischen Erzeugnissen</b>	<b>30</b>	<b>31</b>	<b>3 498</b>	<b>1,5</b>	<b>197 281</b>	<b>5,5</b>
20.1	Stickstoffverbindungen, Kunststoffen in Primärformen und synthetischem Kautschuk in Primärformen	14	14	1 195	22,2	84 520	24,5
20.5	H. v. sonstigen chemischen Erzeugnissen	10	11	710	- 24,9	37 546	- 21,4
20.59	H. v. sonstigen chem. Erzeugnissen a. n. g.	6	7	308	- 44,9	14 958	- 45,4
<b>21</b>	<b>H. v. pharmazeutischen Erzeugnissen</b>	<b>7</b>	<b>7</b>	<b>1 192</b>	<b>6,4</b>	<b>67 759</b>	<b>9,9</b>
<b>22</b>	<b>H. v. Gummi- und Kunststoffwaren</b>	<b>21</b>	<b>21</b>	<b>3 379</b>	<b>1,1</b>	<b>162 001</b>	<b>5,2</b>
22.1	H. v. Gummiwaren	8	8	1 445	- 0,4	72 895	5,0
22.19	H. v. sonstigen Gummiwaren	8	8	1 445	- 0,4	72 895	5,0
22.2	H. v. Kunststoffwaren	13	13	1 934	2,3	89 106	5,4
22.29	H. v. sonstigen Kunststoffwaren	7	7	1 593	3,2	78 624	5,8
<b>23</b>	<b>H. v. Glas und Glaswaren, Keramik, Verarbeitung von Steinen und Erden</b>	<b>16</b>	<b>17</b>	<b>580</b>	<b>1,9</b>	<b>24 762</b>	<b>- 4,1</b>
23.6	H.v. Erzeugnissen aus Beton, Zement, Gips	9	9	94	- 8,7	3 491	- 13,1
<b>24</b>	<b>Metallerzeugung und -bearbeitung</b>	<b>5</b>	<b>5</b>	<b>3 809</b>	<b>5,4</b>	<b>270 514</b>	<b>3,9</b>
<b>25</b>	<b>H. v. Metallerzeugnissen</b>	<b>34</b>	<b>34</b>	<b>1 903</b>	<b>4,8</b>	<b>78 572</b>	<b>10,1</b>
25.1	Stahl- und Leichtmetallbau	5	6	192	- 7,7	6 641	- 9,6
25.6	Oberflächenveredlung und Wärmebehandlung, Mechanik a. n. g.	15	14	923	16,8	42 546	23,6
25.9	H.v. sonstigen Metallwaren	9	9	263	- 9,6	10 681	- 6,0

**1. Betriebe, Tätige Personen und Bruttoentgelte im Verarbeitenden Gewerbe  
sowie Bergbau und Gewinnung von Steinen und Erden in Hamburg nach Wirtschaftszweigen  
im Berichtsjahr 2013 (endgültige Ergebnisse)**

WZ 2008	Bezeichnung	Betriebe		Tätige Personen		Bruttoentgelte	
		Jahr			Ver- änderung gegenüber dem Vorjahr	2013	Ver- änderung gegenüber dem Vorjahr
		2013	2012	2013			
		Anzahl (Stand 30.09.)			in %	1 000 Euro	in %
<b>26</b>	<b>H. v. Datenverarbeitungsgeräten, elektronischen und optischen Erzeugnissen</b>	<b>24</b>	<b>21</b>	<b>4 843</b>	<b>7,1</b>	<b>289 961</b>	<b>11,4</b>
26.5	H. v. Mess-, Kontroll-, Navigations- u. ä. Instrumenten und Vorrichtungen; H. v. Uhren	10	10	943	13,9	48 125	14,2
<b>27</b>	<b>H. v. elektrischen Ausrüstungen</b>	<b>14</b>	<b>14</b>	<b>1 597</b>	<b>- 7,8</b>	<b>87 555</b>	<b>- 2,1</b>
27.1	H. v. Elektromotoren, Generatoren, Transformatoren, Elektrizitätsverteilungs- und -schaltanlagen	6	6	373	- 11,2	19 636	- 5,9
27.9	H. v. sonstigen elektrischen Ausrüstungen und Geräten a. n. g.	3	3	464	- 4,1	24 647	0,2
<b>28</b>	<b>Maschinenbau</b>	<b>52</b>	<b>52</b>	<b>10 697</b>	<b>3,0</b>	<b>603 739</b>	<b>8,2</b>
28.14	H.v. Armaturen a. n. g.	5	5	469	- 0,2	23 439	2,8
28.2	H.v. sonstigen nicht wirtschaftszweigspezifischen Maschinen	20	21	4 797	2,8	244 024	7,2
28.22	H.v. Hebezeugen u. Fördermitteln	4	4	3 160	10,1	172 681	13,2
28.29	H.v. sonstigen nicht wirtschaftszweigspezifischen Maschinen a. n. g.	12	12	467	0,9	20 987	- 3,5
28.9	H.v. Maschinen für sonstige bestimmte Wirtschaftszweige	18	16	3 289	7,3	201 245	12,5
<b>29</b>	<b>H. v. Kraftwagen und Kraftwagenteilen</b>	<b>2</b>	<b>2</b>	<b>.</b>	<b>.</b>	<b>.</b>	<b>.</b>
<b>30</b>	<b>Sonstiger Fahrzeugbau</b>	<b>10</b>	<b>11</b>	<b>16 164</b>	<b>- 0,7</b>	<b>1 076 646</b>	<b>6,5</b>
30.1	Schiff- und Bootsbau	4	5	945	- 46,1	58 202	- 37,2
<b>31</b>	<b>Herstellung von Möbeln</b>	<b>2</b>	<b>2</b>	<b>.</b>	<b>.</b>	<b>.</b>	<b>.</b>
<b>32</b>	<b>H. v. sonstigen Waren</b>	<b>30</b>	<b>30</b>	<b>3 903</b>	<b>- 3,7</b>	<b>167 287</b>	<b>0,3</b>
32.5	H. v. medizinischen und zahnmedizinischen Apparaten und Materialien	24	25	2 283	- 9,1	96 961	- 4,0
<b>33</b>	<b>Reparatur und Installation von Maschinen und Ausrüstungen</b>	<b>66</b>	<b>68</b>	<b>15 625</b>	<b>2,9</b>	<b>862 737</b>	<b>5,3</b>
33.1	Reparatur von Metallerzeugnissen, Maschinen und Ausrüstungen	41	43	11 159	0,8	617 691	4,4
33.11	Reparatur von Metallerzeugnissen	5	7	393	- 6,2	18 344	- 6,7
33.12	Reparatur von Maschinen	21	22	1 661	- 8,0	98 258	- 3,5
33.13	Reparatur von elektronischen und optischen Geräten	2	2	.	.	.	.
33.14	Reparatur v. elektrischen Ausrüstungen	5	5	163	- 5,8	6 154	- 1,8
33.2	Installation von Maschinen und Ausrüstungen a. n. g.	25	25	4 466	8,4	245 046	7,7
<b>B, C</b>	<b>Insgesamt</b>	<b>445</b>	<b>449</b>	<b>84 853</b>	<b>1,3</b>	<b>4 875 295</b>	<b>4,8</b>
<b>A</b>	<b>Vorleistungsgüterproduzenten</b>	<b>130</b>	<b>132</b>	<b>16 688</b>	<b>0,5</b>	<b>948 401</b>	<b>3,8</b>
<b>B</b>	<b>Investitionsgüterproduzenten</b>	<b>180</b>	<b>182</b>	<b>50 329</b>	<b>1,4</b>	<b>2 942 779</b>	<b>6,4</b>
<b>GG</b>	<b>Gebrauchsgüterproduzenten</b>	<b>9</b>	<b>8</b>	<b>1 021</b>	<b>11,3</b>	<b>53 635</b>	<b>4,1</b>
<b>VG</b>	<b>Verbrauchsgüterproduzenten</b>	<b>113</b>	<b>114</b>	<b>12 029</b>	<b>0,5</b>	<b>555 087</b>	<b>0,8</b>
<b>EN</b>	<b>Energie</b>	<b>13</b>	<b>13</b>	<b>4 786</b>	<b>3,0</b>	<b>375 391</b>	<b>1,5</b>

**2. Umsatz, Auslandsumsatz, Exportquote und Umsatz aus Eigenerzeugung im Verarbeitenden Gewerbe Hamburgs  
nach Wirtschaftszweigen im Berichtsjahr 2013 (endgültige Ergebnisse)**

WZ 2008	Bezeichnung	Umsatz					Ums. a. Eigenerzeug.	
		insgesamt		darunter Auslandsumsatz			insgesamt	darunter Auslands- umsatz
		2013	Ver- änderung gegenüber dem Vorjahr	2013		Ver- änderung gegenüber dem Vorjahr	2013	
		1 000 Euro	in %	1 000 Euro	Export- quote in %	in %	1 000 Euro	
<b>B</b>	<b>Bergbau u. Gew. von Steinen u. Erden</b>	.	.	.	.	.	.	.
<b>06</b>	<b>Gewinnung von Erdöl u. Erdgas</b>	.	.	.	.	.	.	.
<b>08</b>	<b>Gewinnung von Steinen u. Erden</b>	.	.	.	.	.	.	.
<b>C</b>	<b>Verarbeitendes Gewerbe</b>	.	.	.	.	.	.	.
<b>10</b>	<b>H. v. Nahrungs- und Futtermitteln</b>	<b>2 490 470</b>	<b>-2,1</b>	<b>935 725</b>	<b>37,6</b>	<b>1,9</b>	<b>1 956 164</b>	<b>753 073</b>
10.1	Schlachten und Fleischverarbeitung	180 534	3,3	.	.	.	180 410	.
10.4	H. v. pflanzlichen und tierischen Ölen und Fetten	549 244	-1,4	389 992	71,0	5,8	483 388	350 186
10.6	Mahl- und Schäl­müh­len, H. v. Stärke und Stärkeerzeugnissen	318 971	-10,5	191 706	60,1	-6,0	181 206	85 980
10.7	H. v. Back- und Teigwaren	145 508	-1,5	.	.	.	136 859	.
10.71	H. v. Backwaren (ohne Dauerbackwaren)	145 508	-1,5	.	.	.	136 859	.
10.8	H. v. sonstigen Nahrungsmitteln	796 850	3,6	291 615	36,6	3,5	679 092	254 496
<b>11</b>	<b>Getränkeherstellung</b>	<b>141 768</b>	<b>-5,4</b>	.	.	.	<b>130 499</b>	.
<b>12</b>	<b>Tabakverarbeitung</b>	.	.	.	.	.	.	.
<b>13</b>	<b>H.v. Textilien</b>	.	.	.	.	.	.	.
<b>15</b>	<b>H.v. Leder, Lederwaren und Schuhen</b>	.	.	.	.	.	.	.
<b>16</b>	<b>H. v. Holz-, Flecht-, Korb- und Korkwaren (ohne Möbel)</b>	<b>49 322</b>	<b>-11,0</b>	<b>528</b>	<b>1,1</b>	<b>-58,9</b>	<b>35 516</b>	<b>528</b>
<b>17</b>	<b>H. v. Papier, Pappe und Waren daraus</b>	.	.	.	.	.	.	.
<b>18</b>	<b>H. v. Druckerzeugnissen; Vervielfältigung von bespielten Ton-, Bild- und Datenträgern</b>	<b>156 243</b>	<b>-1,9</b>	<b>5 163</b>	<b>3,3</b>	<b>-24,8</b>	<b>151 856</b>	<b>4 932</b>
18.13	Druck- und Mediovorstufe	71 776	-2,1	3 038	4,2	-19,2	68 381	2822,0
<b>19</b>	<b>Kokerei und Mineralölverarbeitung</b>	<b>46 859 463</b>	<b>-8,5</b>	<b>3 943 270</b>	<b>8,4</b>	<b>-3,9</b>	<b>8 085 947</b>	<b>1 281 982</b>
<b>20</b>	<b>H. v. chemischen Erzeugnissen</b>	<b>1 480 593</b>	<b>-0,9</b>	<b>514 543</b>	<b>34,8</b>	<b>-19,6</b>	<b>1 383 140</b>	<b>475 280</b>
20.1	und Stickstoffverbindungen, Kunststoffen in Primärformen und synthetischem Kautschuk	650 857	14,6	305 950	47,0	40,0	580 625	278 101
20.5	H. v. sonstigen chemischen Erzeugnissen	285 764	-25,4	145 459	50,9	-33,3	272 405	137 790
20.59	H. v. sonstigen chem. Erzeugnissen a. n. g.	103 439	-52,0	60 839	58,8	-57,5	97 298	56 472
<b>21</b>	<b>H. v. pharmazeutischen Erzeugnissen</b>	<b>320 370</b>	<b>8,2</b>	<b>55 866</b>	<b>17,4</b>	<b>11,1</b>	<b>302 291</b>	<b>43 924</b>
<b>22</b>	<b>H. v. Gummi- und Kunststoffwaren</b>	<b>756 997</b>	<b>-4,2</b>	<b>198 679</b>	<b>26,2</b>	<b>-15,6</b>	<b>681 372</b>	<b>163 020</b>
22.1	H. v. Gummiwaren	389 773	-2,1	130 227	33,4	-0,8	323 464	98 367
22.19	H. v. sonstigen Gummiwaren	389 773	-2,1	130 227	33,4	-0,8	323 464	98 367
22.2	H. v. Kunststoffwaren	367 224	-6,3	68 452	18,6	-34,3	357 908	64 653
22.29	H. v. sonstigen Kunststoffwaren	300 304	5,7	46 936	15,6	-8,4	299 722	46 667
<b>23</b>	<b>H. v. Glas und Glaswaren, Keramik, Verarbeitung von Steinen und Erden</b>	<b>302 187</b>	<b>15,8</b>	.	.	.	<b>186 317</b>	.
23.6	H.v. Erzeugnissen aus Beton, Zement, Gips	45 494	15,3	4	0,1	-	39 589	4
<b>24</b>	<b>Metallerzeugung und -bearbeitung</b>	<b>6 850 886</b>	<b>-18,7</b>	.	.	.	<b>6 850 343</b>	.
<b>25</b>	<b>H. v. Metallerzeugnissen</b>	<b>266 217</b>	<b>4,3</b>	<b>15 176</b>	<b>5,7</b>	<b>28,9</b>	<b>263 604</b>	<b>15 033</b>
25.1	Stahl- und Leichtmetallbau	37 403	-7,1	337	0,9	12,0	37 155	312
25.6	Oberflächenveredlung u. Wärmebehandlung, Mechanik a. n. g.	106 568	16,7	11 827	11,1	45,1	106 523	11 827
25.9	H.v. sonstigen Metallwaren	44 790	-7,4	1 389	3,1	-15,1	44 553	1 387



**2. Umsatz, Auslandsumsatz, Exportquote und Umsatz aus Eigenerzeugung im Verarbeitenden Gewerbe Hamburgs  
nach Wirtschaftszweigen im Berichtsjahr 2013 (endgültige Ergebnisse)**

WZ 2008	Bezeichnung	Umsatz					Ums. a. Eigenerzeug.	
		insgesamt		darunter Auslandsumsatz			insgesamt	darunter Auslands- umsatz
		2013	Ver- änderung gegenüber dem Vorjahr	2013		Ver- änderung gegenüber dem Vorjahr	2013	
		1 000 Euro	in %	1 000 Euro	Export- quote in %	in %	1 000 Euro	
<b>26</b>	<b>H. v. Datenverarbeitungsgeräten, elektronischen und optischen Erzeugnissen</b>	<b>1 401 325</b>	<b>-9,1</b>	<b>771 733</b>	<b>55,1</b>	<b>-5,5</b>	<b>1 393 766</b>	<b>769 329</b>
26.5	H. v. Mess-, Kontroll-, Navigations- u. ä. Instrumenten und Vorrichtungen; H. v. Uhren	139 241	22,5	63 645	45,7	5,2	136 456	62 604
<b>27</b>	<b>H. v. elektrischen Ausrüstungen</b>	<b>681 675</b>	<b>-0,1</b>	<b>156 632</b>	<b>23,0</b>	<b>-7,1</b>	<b>215 070</b>	<b>128 339</b>
27.1	H. v. Elektromotoren, Generatoren, Trans- formatoren, Elektrizitätsverteilungs- und -schaltanlagen	81 679	-21,3	39 177	48,0	-23,8	78 735	37 453
27.9	H. v. sonstigen elektrischen Ausrüstungen und Geräten a. n. g.	103 672	-9,6	76 094	73,4	-7,6	103 672	76 094
<b>28</b>	<b>Maschinenbau</b>	<b>2 953 966</b>	<b>6,0</b>	<b>2 239 242</b>	<b>75,8</b>	<b>16,9</b>	<b>2 436 729</b>	<b>1 817 469</b>
28.14	H.v. Armaturen a. n. g.	61 641	-5,2	44 183	71,7	-11,6	59 934	43 390
28.2	H.v. sonstigen nicht wirtschaftszweig- spezifischen Maschinen	1 123 237	-4,5	670 678	59,7	5,8	946 815	579 506
28.22	H.v. Hebezeugen u. Fördermitteln	782 453	1,7	475 070	60,7	10,3	711 895	421 847
28.29	H.v. sonstigen nicht wirtschaftszweig- spezifischen Maschinen a. n. g.	99 629	0,4	56 553	56,8	0,5	93 142	53 478
28.9	H.v. Maschinen für sonstige bestimmte Wirtschaftszweige	1 402 307	18,3	1 254 177	89,4	30,1	1 069 861	930 205
<b>29</b>	<b>H. v. Kraftwagen und Kraftwagenteilen</b>	<b>.</b>	<b>.</b>	<b>.</b>	<b>.</b>	<b>.</b>	<b>.</b>	<b>.</b>
<b>30</b>	<b>Sonstiger Fahrzeugbau</b>	<b>5 795 545</b>	<b>5,0</b>	<b>5 411 549</b>	<b>93,4</b>	<b>4,6</b>	<b>5 794 179</b>	<b>5 411 089</b>
30.1	Schiff- und Bootsbau	67 890	-75,1	14 108	20,8	-90,1	66 990	14 108
<b>31</b>	<b>Herstellung von Möbeln</b>	<b>.</b>	<b>.</b>	<b>.</b>	<b>.</b>	<b>.</b>	<b>.</b>	<b>.</b>
<b>32</b>	<b>H. v. sonstigen Waren</b>	<b>817 783</b>	<b>-3,9</b>	<b>536 961</b>	<b>65,7</b>	<b>-1,2</b>	<b>521 298</b>	<b>316 945</b>
32.5	H. v. medizinischen und zahnmedizinischen Apparaten und Materialien	363 358	-7,3	130 441	35,9	-3,5	262 692	90 607
<b>33</b>	<b>Reparatur und Installation von Maschinen und Ausrüstungen</b>	<b>4 876 300</b>	<b>14,3</b>	<b>2 372 812</b>	<b>48,7</b>	<b>70,4</b>	<b>4 471 754</b>	<b>2 334 322</b>
33.1	Reparatur von Metallerzeugnissen, Maschinen und Ausrüstungen	3 987 652	17,0	2 164 762	54,3	91,0	3 659 929	2 140 514
33.11	Reparatur von Metallerzeugnissen	54 639	-9,4	17 904	32,8	-4,4	31 602	7 830
33.12	Reparatur von Maschinen	369 684	-36,6	76 125	20,6	-16,8	347 390	70 315
33.13	Reparatur von elektronischen und optischen Geräten	.	.	.	.	.	.	.
33.14	Reparatur v. elektrischen Ausrüstungen	32 518	12,7	4 801	14,8	3,0	27 204	.
33.2	Installation von Maschinen und Ausrüstungen a. n. g.	888 647	3,4	208 051	23,4	-19,8	811 825	193 808
<b>B, C</b>	<b>Insgesamt</b>	<b>83 060 160</b>	<b>-6,1</b>	<b>19 797 360</b>	<b>23,8</b>	<b>1,3</b>	<b>35 437 816</b>	<b>16 011 032</b>
<b>A</b>	<b>Vorleistungsgüterproduzenten</b>	<b>10 814 071</b>	<b>-13,0</b>	<b>3 719 081</b>	<b>34,4</b>	<b>-18,8</b>	<b>9 864 573</b>	<b>3 435 565</b>
<b>B</b>	<b>Investitionsgüterproduzenten</b>	<b>14 795 104</b>	<b>7,5</b>	<b>10 745 336</b>	<b>72,6</b>	<b>16,2</b>	<b>13 765 451</b>	<b>10 243 484</b>
<b>GG</b>	<b>Gebrauchsgüterproduzenten</b>	<b>626 897</b>	<b>-16,6</b>	<b>123 600</b>	<b>19,7</b>	<b>.</b>	<b>624 780</b>	<b>122 428</b>
<b>VG</b>	<b>Verbrauchsgüterproduzenten</b>	<b>9 534 184</b>	<b>-2,0</b>	<b>1 263 832</b>	<b>13,3</b>	<b>-14,8</b>	<b>2 666 535</b>	<b>925 331</b>
<b>EN</b>	<b>Energie</b>	<b>47 289 903</b>	<b>-8,6</b>	<b>3 945 512</b>	<b>8,3</b>	<b>.</b>	<b>8 516 388</b>	<b>1 284 224</b>

**3. Betriebe, Tätige Personen, Bruttoentgelte, Umsatz und Auslandsumsatz  
im Verarbeitenden Gewerbe sowie Bergbau und Gewinnung von Steinen und Erden  
in Hamburg 1980 - 2013 (endgültige Ergebnisse)**

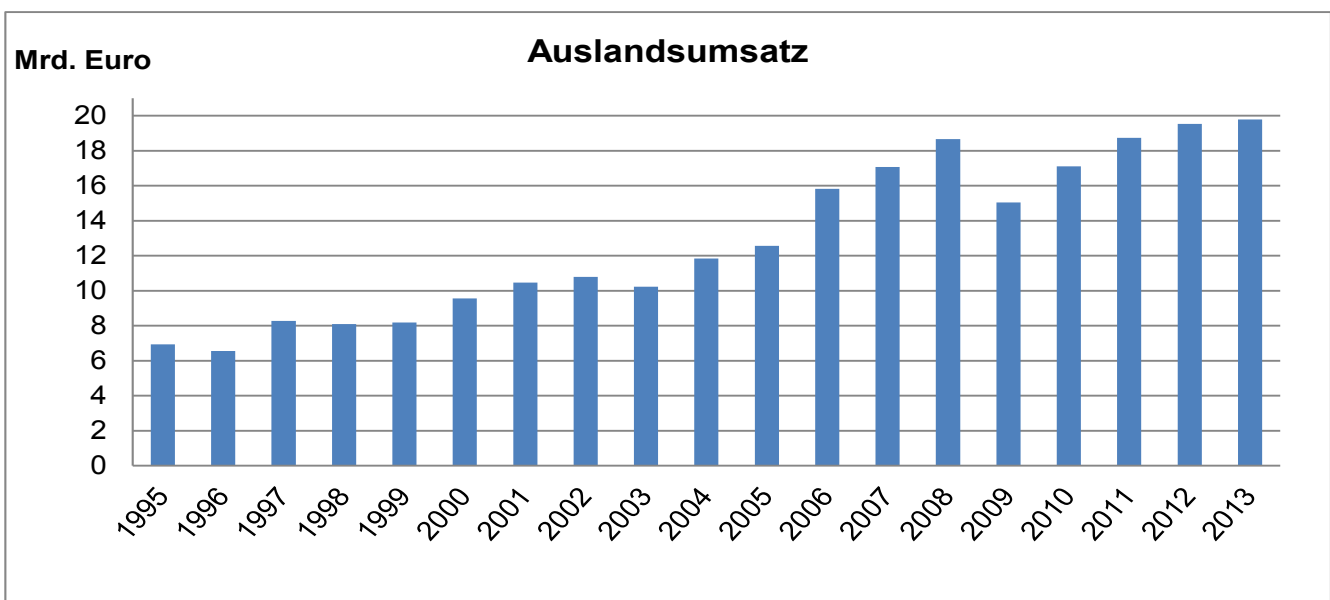
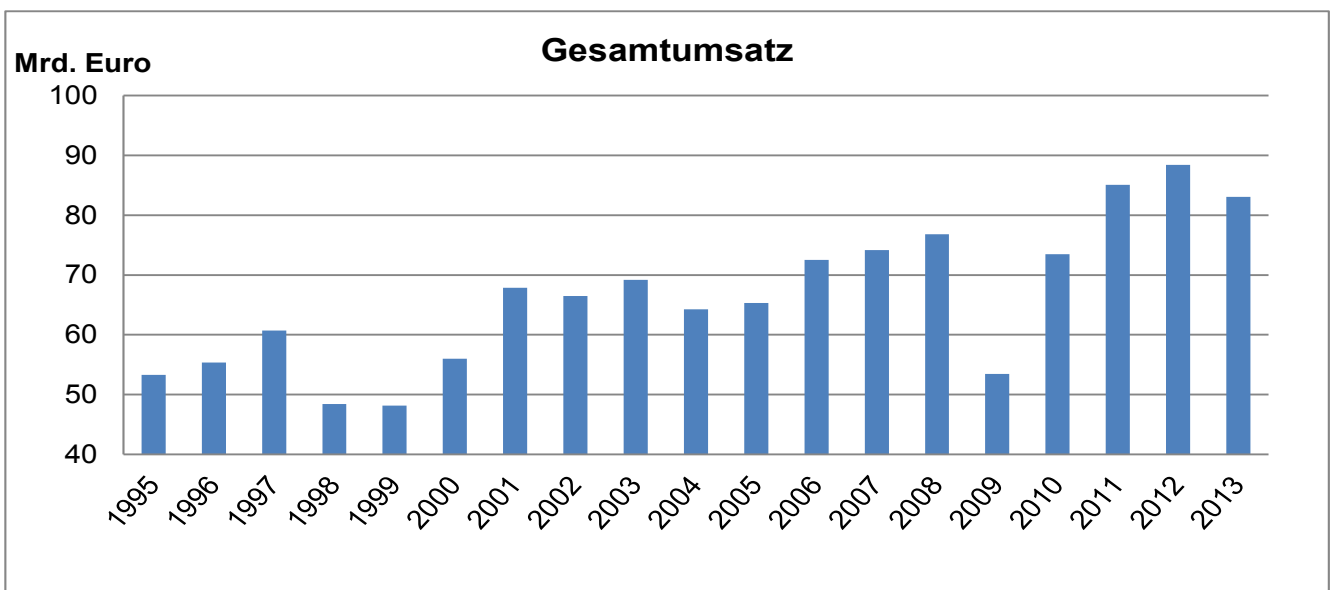
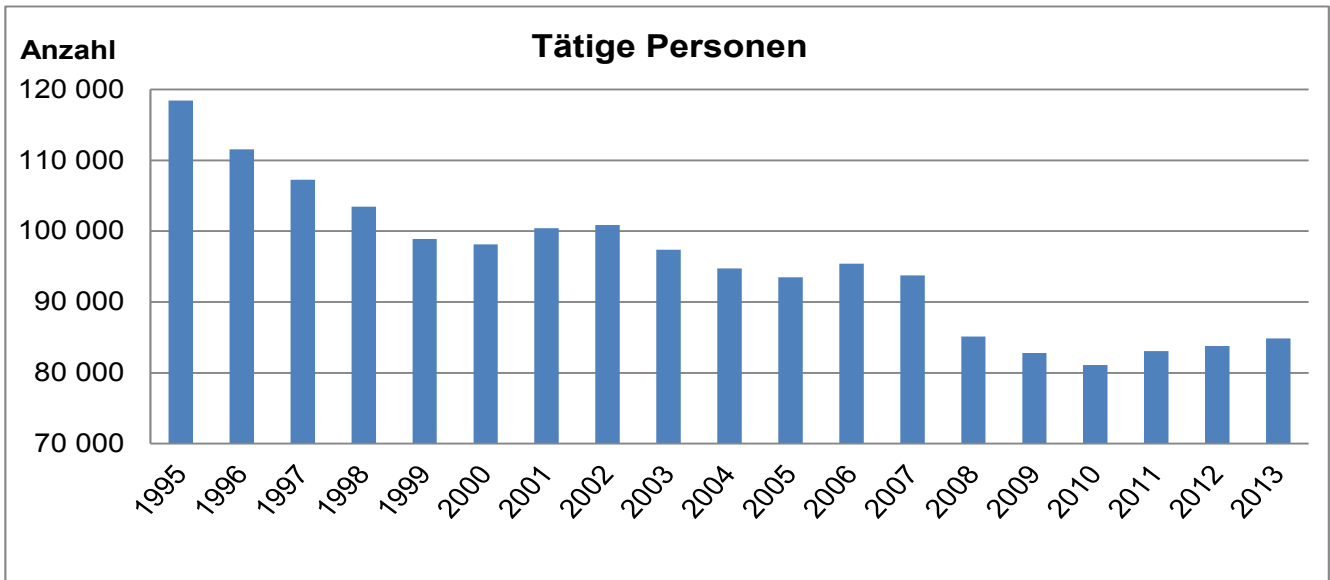
Jahr	Betriebe	Tätige Personen	Bruttoentgelte	Umsatz	
				insgesamt	darunter Auslandsumsatz
	Anzahl <sup>1</sup>		1 000 Euro		
1980	994	168 055	3 333 028	36 130 453	3 505 371
1981	949	165 053	3 497 308	40 624 298	4 171 708
1982	915	159 383	3 537 156	42 761 083	4 640 896
1983	897	150 824	3 453 189	41 480 147	4 487 638
1984	856	143 372	3 416 026	43 002 491	4 554 739
1985	819	139 684	3 475 589	46 641 384	4 617 801
1986	800	138 840	3 584 630	35 919 701	3 882 504
1987	775	136 249	3 630 495	35 248 937	3 794 736
1988	764	134 334	3 724 510	33 934 745	4 036 387
1989	765	134 014	3 827 627	40 607 927	4 484 879
1990	774	134 691	4 038 097	46 061 323	5 017 040
1991	761	136 576	4 349 575	52 554 706	5 468 500
1992	757	134 214	4 512 865	52 110 282	5 159 013
1993	740	126 597	4 408 556	50 163 524	5 095 412
1994	716	119 801	4 345 709	50 478 760	5 387 556
1995 <sup>a</sup>	646	118 464	4 458 334	53 278 763	6 943 144
1996	612	111 544	4 370 283	55 371 956	6 557 769
1997	623	107 253	4 269 709	60 710 454	8 280 764
1998	602	103 463	4 270 041	48 430 705	8 105 464
1999	582	98 926	4 198 514	48 190 293	8 182 730
2000	592	98 154	4 263 113	56 014 702	9 569 050
2001	570	100 422	4 502 203	67 861 795	10 464 574
2002	566	100 868	4 569 123	66 481 294	10 788 499
2003	531	97 367	4 547 688	69 161 973	10 230 107
2004	535	94 725	4 473 541	64 266 307	11 851 867
2005	507	93 496	4 527 142	65 293 897	12 574 466
2006	518	95 427	4 619 280	72 514 648	15 829 050
2007	506	93 755	4 657 250	74 176 770	17 072 669
2008	470	85 118	4 303 940	76 788 139	18 677 331
2009 <sup>b</sup>	462	82 782	4 292 131	53 462 495	15 048 748
2010	459	81 089	4 288 455	73 497 409	17 119 031
2011	461	83 058	4 483 103	85 064 473	18 748 015
2012	449	83 766	4 653 116	88 419 481	19 537 292
2013	445	84 853	4 875 294	83 060 160	19 797 360

<sup>1</sup> Jahresdurchschnitt errechnet aus Monatsangaben; ab Berichtsjahr 2007 stichtagsbezogene Angaben (Stand 30.09.)

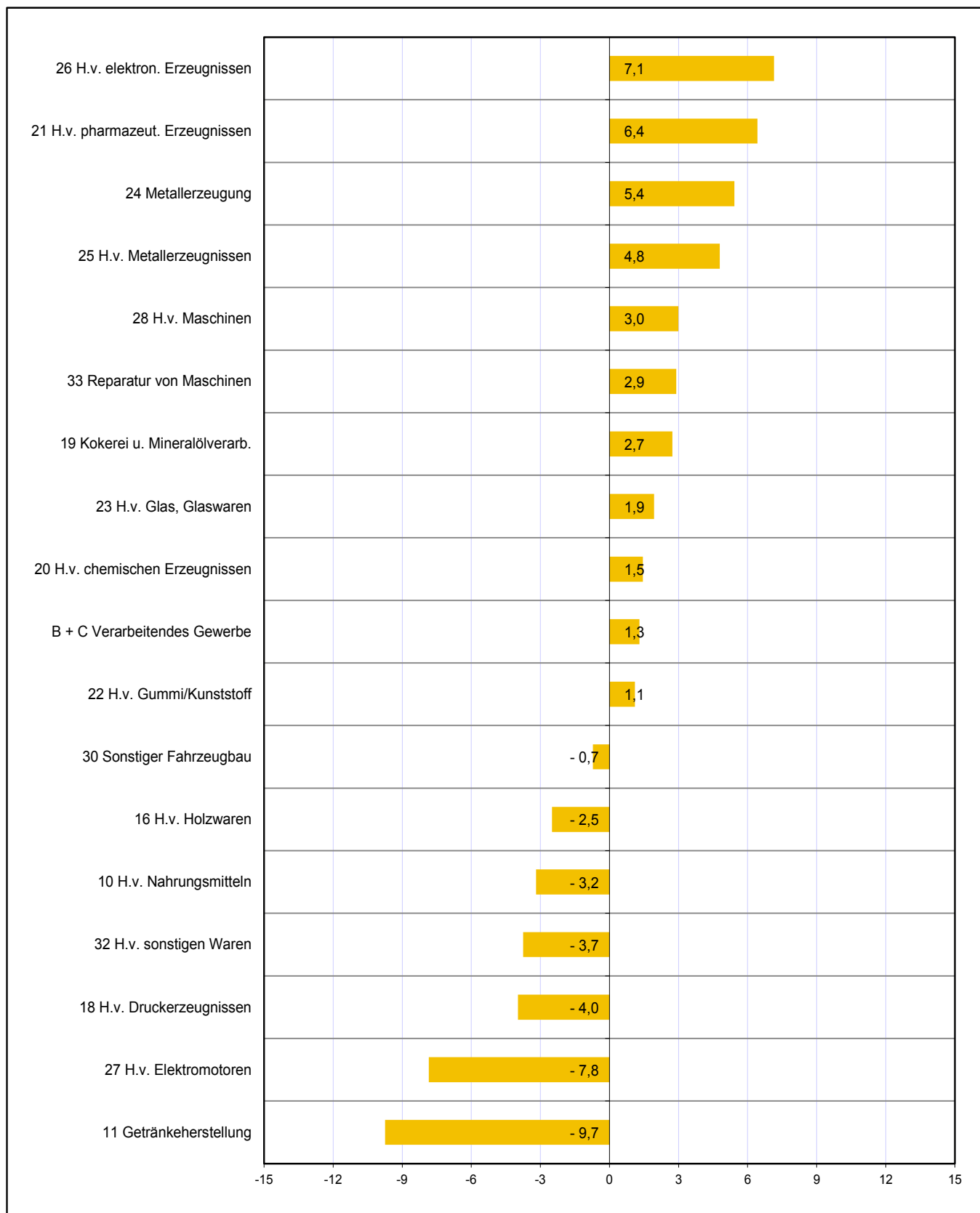
<sup>a</sup> Infolge der Einführung der Wirtschaftszweigklassifikation WZ 1995 sind Vorjahresvergleiche nur in eingeschränktem Maße möglich

<sup>b</sup> Infolge der Einführung der Wirtschaftszweigklassifikation WZ 2008 sind Vorjahresvergleiche nur in eingeschränktem Maße möglich

**Grafik 1: Tätige Personen, Umsatz und Auslandsumsatz der Betriebe im Verarbeitenden Gewerbe sowie Bergbau und Gewinnung von Steinen und Erden in Hamburg  
1995 bis 2013  
(Endgültige Ergebnisse)**



**Grafik 2: Tatige Personen der Betriebe im Verarbeitenden Gewerbe sowie Bergbau und Gewinnung von Steinen und Erden in Hamburg im Jahr 2013**  
Veranderung in ausgewahlten Wirtschaftszweigen gegenuber dem Vorjahr in %  
(Endgultige Ergebnisse)



**Grafik 3: Umsatz der Betriebe im Verarbeitenden Gewerbe  
sowie Bergbau und Gewinnung von Steinen und Erden in Hamburg im Jahr 2013**  
Veränderung in ausgewählten Wirtschaftszweigen gegenüber dem Vorjahr in %  
(Endgültige Ergebnisse)

