

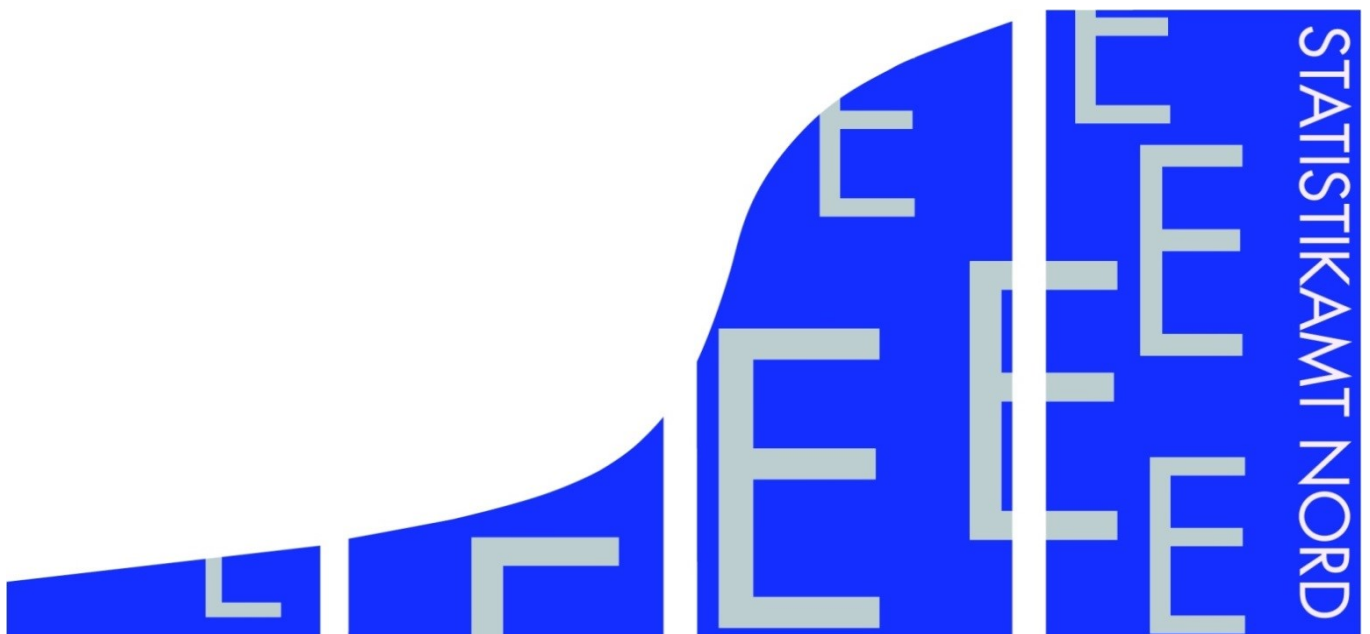
STATISTISCHE BERICHTE

Kennziffer: E I 1 - m 7/15 HH

Verarbeitendes Gewerbe sowie Bergbau und Gewinnung von Steinen und Erden in Hamburg Juli 2015

- Vorläufige Ergebnisse -

erausgegeben am: 25. September 2015



Impressum

Statistische Berichte

Herausgeber:

Statistisches Amt für Hamburg und Schleswig-Holstein

– Anstalt des öffentlichen Rechts –

Steckelhörn 12
20457 Hamburg

Auskunft zu dieser Veröffentlichung:

Holger Lycke

Telefon: 0431 6895-9242

E-Mail: ProduzierendesGewerbe@statistik-nord.de

Auskunftsdienst:

E-Mail: info@statistik-nord.de

Auskünfte: 040 42831-1766

0431 6895-9393

Internet: www.statistik-nord.de

© Statistisches Amt für Hamburg und Schleswig-Holstein, Hamburg 2015
Auszugsweise Vervielfältigung und Verbreitung mit Quellenangabe gestattet.

Sofern in den Produkten auf das Vorhandensein von Copyrightrechten Dritter hingewiesen wird, sind die in deren Produkten ausgewiesenen Copyrightbestimmungen zu wahren. Alle übrigen Rechte bleiben vorbehalten.

Zeichenerklärung:

| | |
|----------|--|
| 0 | weniger als die Hälfte von 1 in der letzten besetzten Stelle, jedoch mehr als nichts |
| – | nichts vorhanden (genau Null) |
| ... | Angabe fällt später an |
| · | Zahlenwert unbekannt oder geheim zu halten |
| X | Tabellenfach gesperrt, weil Aussage nicht sinnvoll |
| a. n. g. | anderweitig nicht genannt |
| u. dgl. | und dergleichen |
| H. v. | Herstellung von |

Inhaltsverzeichnis

| | Seite |
|---|-------|
| Impressum/Zeichenerklärung | 2 |
| Methodische Hinweise | 4 |
| | |
| Tabellenteil | |
| 1. Betriebe, Tätige Personen, geleistete Arbeitsstunden und Bruttoentgelte im Verarbeitenden Gewerbe sowie Bergbau und Gewinnung von Steinen und Erden in Hamburg im Juli 2015 nach Wirtschaftszweigen (Vorläufige Ergebnisse) | 6 |
| 2. Umsatz der Betriebe im Verarbeitenden Gewerbe sowie Bergbau und Gewinnung von Steinen und Erden in Hamburg im Juli 2015 nach Wirtschaftszweigen (Vorläufige Ergebnisse) | 8 |
| 3. Tätige Personen und Umsatz der fachlichen Betriebsteile im Verarbeitenden Gewerbe sowie Bergbau und Gewinnung von Steinen und Erden in Hamburg im Juli 2015 nach Wirtschaftszweigen (Vorläufige Ergebnisse) | 10 |
| 4. Auftragseingang der fachlichen Betriebsteile in ausgewählten Bereichen des Verarbeitenden Gewerbes sowie Bergbau und Gewinnung von Steinen und Erden in Hamburg im Juli 2015 (Vorläufige Ergebnisse) | 13 |
| 5. Betriebe, Tätige Personen, geleistete Arbeitsstunden, Bruttoentgelte und Umsatz im Verarbeitenden Gewerbe sowie Bergbau und Gewinnung von Steinen und Erden in Hamburg 2007 bis 2015 (Aktuelles Jahr = Vorläufige Ergebnisse) | 14 |
| | |
| Grafiken | |
| 1. Tätige Personen, Gesamtumsatz und Auslandsumsatz der Betriebe im Verarbeitenden Gewerbe sowie Bergbau und Gewinnung von Steinen und Erden in Hamburg nach Monaten 2014 bis 2015 (Aktuelles Jahr = Vorläufige Ergebnisse) | 15 |
| 2. Tätige Personen der Betriebe im Verarbeitenden Gewerbe sowie Bergbau und Gewinnung von Steinen und Erden in Hamburg im Juli 2015 - Veränderung in ausgewählten Wirtschaftszweigen gegenüber dem Vorjahresmonat (Vorläufige Ergebnisse) | 16 |
| 3. Umsatz der Betriebe im Verarbeitenden Gewerbe sowie Bergbau und Gewinnung von Steinen und Erden in Hamburg im Juli 2015 - Veränderung in ausgewählten Wirtschaftszweigen gegenüber dem Vorjahresmonat (Vorläufige Ergebnisse) | 17 |

Methodische Hinweise

Ab Berichtsmonat Januar 2009 werden die Ergebnisse des Monatsberichts für Betriebe des Verarbeitenden Gewerbes sowie des Bergbaus und der Gewinnung von Steinen und Erden in der fachlichen Gliederung der „Klassifikation der Wirtschaftszweige, Ausgabe 2008 (WZ 2008)“ nachgewiesen. Mit der Einführung der WZ 2008 wird die Verordnung (EG) Nr. 1893/2006 des Europäischen Parlaments und des Rates vom 20. Dezember 2006 (ABl. Nr. L 393 S. 1) zur Einführung der Statistischen Systematik der Wirtschaftszweige in der Europäischen Gemeinschaft (NACE Rev.2) umgesetzt.

Die Anwendung der neuen Klassifikation hat Auswirkungen auf den Berichtskreis der Statistiken im Produzierenden Gewerbe, weil einige Tätigkeiten innerhalb des Produzierenden Gewerbes umgruppiert, andere zusätzlich aufgenommen oder ausgegliedert wurden. Darüber hinaus erfolgt die Kodierung der Wirtschaftszweige nunmehr nach einem neuen Nummerierungssystem. An der Periodizität der Erhebung und den Erhebungsmerkmalen selbst hat sich im Wesentlichen nichts geändert.

Infolge der strukturellen Veränderungen beim Produzierenden Gewerbe durch den Übergang auf die WZ 2008 zählen jetzt zum Beispiel die Branchen des Verlagsgewerbes und des Recyclings nicht mehr zum Verarbeitenden Gewerbe. Auch innerhalb des Verarbeitenden Gewerbes wurden mit der WZ 2008 erhebliche Anpassungen bei der Zusammensetzung der Wirtschaftszweige vorgenommen. So werden künftig Montage- und Installationsleistungen in eigenständigen Klassen der WZ 2008 nachgewiesen.

Nicht mehr zum Verarbeitenden Gewerbe zählen Betriebe, die schwerpunktmäßig fremdbezogene Waren oder Dienstleistungen in eigenem Namen bzw. im Namen des Unternehmens/ der Unternehmensgruppe, zu dem/der sie gehören, verkaufen (Converter). Diese Einheiten werden künftig in der Regel dem Handel oder den Dienstleistungen zugerechnet.

Neben den Angaben für die Wirtschaftszweig-gliederungen der WZ 2008 werden auch Ergebnisse für die Hauptgruppen „Vorleistungsgüter, Investitionsgüter, Gebrauchsgüter, Verbrauchsgüter und Energie“ veröffentlicht. Die Verordnung (EG) Nr. 656/2007 der Kommission vom 14. Juni 2007 (ABl. EU Nr. L 155 S. 3) legt die Definition der Hauptgruppen fest.

Um einen korrekten Vergleich zu ermöglichen, wurden die Ergebnisse des Jahres 2008 auf die WZ 2008 umgeschlüsselt.

Berichtskreis:

Der **Berichtskreis** des Monatsberichts für Betriebe umfasst:

Sämtliche Betriebe des Wirtschaftsbereichs Verarbeitendes Gewerbe sowie Bergbau und Gewinnung von Steinen und Erden mit mindestens 50 tätigen Personen.

Betriebe des Wirtschaftsbereichs Verarbeitendes Gewerbe sowie Bergbau und Gewinnung von Steinen und Erden mit mindestens 50 tätigen Personen, sofern sie zu Unternehmen gehören, deren wirtschaftlicher Schwerpunkt außerhalb des Produzierenden Gewerbes liegt.

Der Berichtskreis wird jeweils zum Januar eines Berichtsjahres auf der Grundlage der Daten zur Anzahl der Tätigen Personen im September des Vorjahres neu festgelegt. Die erstmalige Einbeziehung von „Aufsteigern“ bzw. die Nichtberücksichtigung von „Absteigern“ führt zu Jahresbeginn regelmäßig zu geringfügigen Sprüngen in den nachgewiesenen Zeitreihen.

Darstellung der Ergebnisse:

Bei Betrieben werden die Merkmale „Tätige Personen“ und „Umsatz“ sowohl für Betriebe als auch für fachliche Betriebsteile aufbereitet. Bei der Aufbereitung für Betriebe (Tabellen 1, 2, 5) werden die Ergebnisse nach örtlichen Betriebseinheiten aufgerechnet, d. h., es werden kombinierte Betriebe (Betriebe mit fachlichen Betriebsteilen in mehreren WZ 2008-Klassen, z. B. Maschinenbau und Gießerei) mit den Angaben für den gesamten Betrieb der WZ 2008-Klasse zugerechnet, in der das wirtschaftliche Schwergewicht des Betriebes liegt.

In der Aufbereitung für fachliche Betriebsteile (Tabellen 3, 4) werden dagegen die Ergebnisse der fachlichen Betriebsteile kombinierter Betriebe auf die verschiedenen WZ 2008-Klassen aufgeteilt, denen die einzelnen Betriebsteile ihrer Produktion entsprechend zuzurechnen sind.

Das Ergebnis „Verarbeitendes Gewerbe sowie Bergbau und Gewinnung von Steinen und Erden insgesamt“ für Betriebe enthält auch die Angaben für Betriebsteile sonstiger Wirtschaftsbereiche, d. h. Handel, Transport, Baugewerbe, Landwirtschaft u. a. m. Im Ergebnis „Verarbeitendes Gewerbe sowie Bergbau und Gewinnung von Steinen und Erden insgesamt“ für fachliche Betriebsteile sind die Angaben für Betriebsteile sonstiger Wirtschaftsbereiche nicht enthalten. Bei den Umsatzangaben für die fachlichen Betriebsteile bleiben somit z. B. die Umsätze aus dem Verkauf von Handelsware unberücksichtigt.

Definitionen der Merkmale

Die in den Tabellen dargestellten Merkmale sind folgendermaßen definiert:

Betrieb: *Örtliche Niederlassung* (nicht Unternehmen) des Wirtschaftsbereichs Bergbau und Gewinnung von Steinen und Erden, Verarbeitendes Gewerbe (einschl. Verwaltungs-, Reparatur-, Montage- und Hilfsbetriebe, die mit dem melden-den Betrieb örtlich verbunden sind oder in dessen Nähe liegen). Örtlich getrennte Hauptverwaltungen von Unternehmen des Erhebungsbereichs werden ebenfalls als eigenständige Betriebe dieses Bereichs erfasst. Die Merkmalswerte sind für den gesamten Betrieb zu melden und schließen auch die nichtproduzierenden Teile ein.

Tätige Personen: Alle am Monatsende im Betrieb tätigen Personen einschl. der tätigen Inhaber/Inhaberinnen, mithelfenden Familienangehörigen (auch unbezahlt mithelfende Familienangehörige, soweit sie mindestens ein Drittel der üblichen Arbeitszeit im Betrieb tätig sind), an andere Unternehmen überlassene Mitarbeiter/Mitarbeiterinnen und Heimarbeiter/-arbeiterinnen, aber ohne Leiharbeiter/Leiharbeiterinnen. Einbezogen werden u. a. Erkrankte, Urlauber/Urlauberinnen, Kurzarbeiter/-arbeiterinnen, Streikende, von der Aussperrung Betroffene, Personen in Altersteilzeitregelungen, Auszubildende, Saison- und Aushilfsarbeiter/-arbeiterinnen sowie Teilzeitbeschäftigte. Die tätigen Personen umfassen auch die kaufmännischen Auszubildenden (einschl. der Auszubildenden in den übrigen nichtgewerblichen Ausbildungsberufen) und die gewerblich Auszubildenden.

Geleistete Arbeitsstunden: Zu melden sind die von allen tätigen Personen (einschl. der Heimarbeiter/-arbeiterinnen und der Auszubildenden) im Betrieb tatsächlich geleisteten (nicht die bezahlten) Stunden, einschl. Über-, Nacht-, Sonntags- und Feiertagsstunden.

Entgelte: Die Entgelte entsprechen der Bruttolohn- und -gehaltssumme. Dies ist die Bruttosumme der Bar- und Sachbezüge der tätigen Personen einschl. der an andere Unternehmen überlassenen Mitarbeiter/Mitarbeiterinnen, ohne Pflichtanteile des Arbeitgebers zur Sozialversicherung und Vergütungen, die als Spesenersatz anzusehen sind.

Einzubeziehen sind tariflich oder frei vereinbarte Zulagen (z. B. Akkord-, Nachtarbeits-, Schmutzulagen), Naturalvergütungen, Vergütungen für ausgefallene Arbeitszeit (z. B. Urlaubslöhne), Lohn- und Gehaltsfortzahlungen im Krankheitsfall und Zuschüsse des Arbeitgebers zum Krankengeld, Arbeitsentgelte und sonstige lohnsteuerpflichtige Zahlungen des Arbeitgebers im Rahmen von Altersteilzeitregelungen, Urlaubsbeihilfen, Gratifikationen, Gewinnbeteiligungen, tariflich oder frei vereinbarte Kindergelder und sonstige Familienzuschläge sowie Erziehungsbeihilfen, ferner vermögenswirksame Leistungen des Arbeitgebers

und gezahlte Beträge an tätige Personen in eigenen Sozialeinrichtungen (z. B. Werksarzt) sowie Bezüge von Gesellschaftern, Vorstandsmitgliedern und anderen leitenden Kräften (soweit sie steuerlich als Einkünfte aus unselbständiger Arbeit gelten) und Provisionen und Tantiemen.

Nicht einzubeziehen sind das staatliche Kindergeld, Sozial- und sonstige Aufwendungen des Arbeitgebers (u. a. Pflichtbeiträge zur Sozialversicherung, Aufwendungen für die betriebliche Altersversorgung, Vorruhestandszahlungen, Kurzarbeitergeld), an andere Unternehmen für entgeltliche Überlassung von Arbeitskräften gezahlte Beträge sowie Einnahmen von anderen Unternehmen für die Überlassung von Arbeitnehmern.

Umsatz: Umsatz aus eigener Erzeugung (einschl. Umsatz aus dem Verkauf von Energie und Nebenerzeugnissen und Abfällen sowie Entgelte für industrielle Dienstleistungen, wie Reparaturen, Instandhaltungen, Installationen und Montagen), Umsatz aus Handelsware und sonstigen nichtindustriellen/nichthandwerklichen Tätigkeiten (z. B. Erlöse aus Vermietung und Verpachtung sowie aus Lizenzverträgen, Provisionseinnahmen und Einnahmen aus der Veräußerung von Patenten).

Der Umsatz beruht auf Rechnungswerten (Fakturenwerte) ohne in Rechnung gestellte Umsatzsteuer. Im Umsatz enthalten sind Verbrauchsteuern und Kosten für Fracht, Verpackung und Porto, auch wenn diese gesondert berechnet werden. Außerordentliche und betriebsfremde Erträge aus dem Verkauf von Anlagegütern, aus der Verpachtung von Grundstücken, Zinsen, Dividenden u. dgl. sind nicht im Umsatz enthalten. Da es sich grundsätzlich um fakturierte Werte handelt, enthält der Umsatz auch nicht den Wert der Lieferungen, die innerhalb eines Unternehmens von Werk zu Werk stattfinden. Bei der Aufgliederung nach Ländern kann es daher vorkommen, dass Erzeugnisse, die in einem Land produziert werden, im Umsatz eines anderen Landes enthalten sind. Der regional gegliederte Umsatz entspricht daher z. T. nicht der Produktion in den einzelnen Ländern.

Inlandsumsatz: Umsatz mit Abnehmern im gesamten Bundesgebiet sowie Umsatz mit den im Bundesgebiet stationierten ausländischen Streitkräften.

Auslandsumsatz: Umsatz mit Abnehmern im Ausland und – soweit einwandfrei erkennbar – Umsatz mit deutschen Exporteuren. Als Auslandsumsatz mit der Eurozone gilt der Umsatz mit den Staaten der Eurozone, d. h., mit Belgien, Finnland, Frankreich, Griechenland, Irland, Italien, Luxemburg, Malta, den Niederlanden, Österreich, Portugal, Slowenien, Spanien, Zypern und Slowakei. Als Auslandsumsatz mit dem sonstigen Ausland gilt der Umsatz mit allen Staaten außer den oben genannten Staaten der Eurozone.

Exportquote: Anteil des Auslandsumsatzes am Gesamtumsatz.

Tabelle 1: Betriebe, Tätige Personen, geleistete Arbeitsstunden und Bruttoentgelte im Verarbeitenden Gewerbe sowie Bergbau und Gewinnung von Steinen und Erden in Hamburg im Juli 2015 nach Wirtschaftszweigen (Vorläufige Ergebnisse)

| WZ 2008 | Bezeichnung | Betriebe | | Tätige Personen | Veränderung zum Vor- jahres- monat | Geleistete Arbeits- stunden | Veränderung zum Vor- jahres- monat | Brutto- entgelte | Veränderung zum Vor- jahres- monat |
|------------|--|----------|------|--------------------|---|-----------------------------------|---|---------------------|---|
| | | 2015 | 2014 | | | | | | |
| | | Anzahl | | % | 1 000 Std. | % | 1 000 Euro | % | |
| 10 | H. v. Nahrungs- und Futtermitteln | 31 | 32 | 5 379 | 0,1 | 783 | - 0,9 | 19 343 | 1,9 |
| 10.1 | Schlachten und Fleischverarbeitung | 3 | 3 | 222 | 8,3 | 32 | 16,5 | 517 | 17,3 |
| 10.3 | Obst- und Gemüseverarbeitung | 4 | 3 | 424 | 36,3 | 59 | 32,5 | 1 955 | 12,6 |
| 10.4 | H. v. pflanzlichen und tierischen Ölen und Fetten | 5 | 5 | 893 | 1,5 | 133 | - 5,8 | 4 353 | - 0,4 |
| 10.6 | Mahl- und Schälmaschinen, H. v. Stärke und Stärkeerzeugnissen | 3 | 4 | 475 | - 3,5 | 73 | - 4,1 | 2 108 | - 2,9 |
| 10.7 | H. v. Back- und Teigwaren | 5 | 6 | 1 037 | - 7,2 | 162 | - 10,1 | 2 633 | - 13,3 |
| 10.71 | H. v. Backwaren (ohne Dauerbackwaren) | 5 | 6 | 1 037 | - 7,2 | 162 | - 10,1 | 2 633 | - 13,3 |
| 10.8 | H. v. sonstigen Nahrungsmitteln | 8 | 8 | 1 995 | - 2,8 | 278 | - 0,7 | 6 714 | 7,6 |
| 10.9 | H. v. Futtermitteln | 3 | 3 | 333 | 4,4 | 47 | 13,2 | 1 063 | 6,9 |
| 11 | Getränkeherstellung | 2 | 2 | . | . | . | . | . | . |
| 12 | Tabakverarbeitung | 2 | 2 | . | . | . | . | . | . |
| 16 | H. v. Holz-, Flecht-, Korb- und Korkwaren (ohne Möbel) | - | 1 | - | . | - | . | - | . |
| 17 | H. v. Papier, Pappe und Waren daraus | 2 | 2 | . | . | . | . | . | . |
| 18 | H. v. Druckerzeugnissen; Vervielfältigung von bespielten Ton-, Bild- und Datenträgern | 9 | 8 | 634 | 12,2 | 90 | 15,2 | 1 902 | 9,6 |
| 19 | Kokerei und Mineralölverarbeitung | 10 | 10 | 3 770 | - 1,1 | 576 | - 0,9 | 22 664 | - 2,1 |
| 20 | H. v. chemischen Erzeugnissen | 17 | 18 | 3 214 | 2,1 | 456 | 3,2 | 14 694 | 3,6 |
| 20.1 | H. v. chemischen Grundstoffen, Düngemitteln und Stickstoffverbindungen, Kunststoffen in Primärformen und synthetischem Kautschuk in Primärformen | 7 | 7 | 837 | 2,6 | 129 | 5,6 | 5 026 | - 2,6 |
| 20.5 | H. v. sonstigen chemischen Erzeugnissen | 5 | 6 | 753 | - 0,1 | 102 | 0,9 | 3 418 | 11,0 |
| 21 | H. v. pharmazeutischen Erzeugnissen | 5 | 5 | 1 177 | 1,1 | 143 | 5,9 | 5 208 | 0,6 |
| 21.2 | H. v. pharmazeutischen Spezialitäten und sonstigen pharmazeutischen Erzeugnissen | 5 | 5 | 1 177 | 1,1 | 143 | 5,9 | 5 208 | 0,6 |
| 22 | H. v. Gummi- und Kunststoffwaren | 13 | 13 | 3 310 | 10,9 | 444 | 12,5 | 13 140 | 11,2 |
| 22.1 | H. v. Gummiwaren | 6 | 6 | 1 562 | 8,2 | 219 | 8,1 | 6 047 | 3,8 |
| 22.19 | H. v. sonstigen Gummiwaren | 6 | 6 | 1 562 | 8,2 | 219 | 8,1 | 6 047 | 3,8 |
| 22.2 | H. v. Kunststoffwaren | 7 | 7 | 1 748 | 13,3 | 225 | 17,2 | 7 094 | 18,4 |
| 23 | H. v. Glas und Glaswaren, Keramik, Verarbeitung von Steinen und Erden | 3 | 3 | 271 | - 30,7 | 43 | - 13,1 | 1 393 | - 5,5 |
| 24 | Metallerzeugung und -bearbeitung | 5 | 5 | 3 872 | - 0,6 | 475 | 14,1 | 17 800 | - 13,0 |
| 25 | H. v. Metallerzeugnissen | 6 | 5 | 1 081 | 5,8 | 154 | - 6,2 | 4 025 | 3,3 |
| 26 | H. v. Datenverarbeitungsgeräten, elektronischen und optischen Erzeugnissen | 15 | 16 | 4 661 | - 4,0 | 611 | - 4,9 | 23 276 | - 14,3 |
| 26.5 | H. v. Mess-, Kontroll-, Navigations- u. ä. Instrumenten und Vorrichtungen; H. v. Uhren | 7 | 7 | 867 | - 17,4 | 106 | - 31,2 | 3 573 | - 45,7 |
| 26.51 | H. v. Mess-, Kontroll-, Navigations- u. ä. Instrumenten und Vorrichtungen | 7 | 7 | 867 | - 17,4 | 106 | - 31,2 | 3 573 | - 45,7 |
| 27 | H. v. elektrischen Ausrüstungen | 11 | 11 | 1 308 | - 7,3 | 189 | - 7,0 | 5 840 | - 15,1 |
| 27.1 | H. v. Elektromotoren, Generatoren, Transformatoren, Elektrizitätsverteilungs- und -schaltanlagen | 4 | 4 | 235 | - 19,5 | 35 | - 19,1 | 1 010 | - 26,3 |
| 27.9 | H. v. sonstigen elektrischen Ausrüstungen und Geräten a. n. g. | 3 | 3 | 462 | - 0,2 | 62 | - 1,8 | 2 123 | 3,8 |
| 28 | Maschinenbau | 29 | 30 | 10 138 | 1,4 | 1 325 | 0,7 | 48 592 | 1,2 |
| 28.1 | H. v. nicht wirtschaftszweigspezifischen Maschinen | 10 | 10 | 2 443 | 5,0 | 356 | 7,7 | 12 387 | - 2,0 |

Tabelle 1: Betriebe, Tätige Personen, geleistete Arbeitsstunden und Bruttoentgelte im Verarbeitenden Gewerbe sowie Bergbau und Gewinnung von Steinen und Erden in Hamburg im Juli 2015 nach Wirtschaftszweigen (Vorläufige Ergebnisse)

| WZ 2008 | Bezeichnung | Betriebe | | Tätige Personen | Veränderung zum Vor- jahres- monat | Geleistete Arbeits- stunden | Veränderung zum Vor- jahres- monat | Brutto- entgelte | Veränderung zum Vor- jahres- monat |
|--------------|---|------------|------------|--------------------|---|-----------------------------------|---|---------------------|---|
| | | 2015 | 2014 | | | | | | |
| | | Anzahl | | | | | | | |
| 28.2 | H. v. sonstigen nicht wirtschaftszweig-spezifischen Maschinen | 8 | 10 | . | . | . | . | . | . |
| 28.22 | H. v. Hebezeugen und Fördermitteln | 3 | 3 | . | . | . | . | . | . |
| 28.29 | H. v. sonstigen nicht wirtschafts-zweigspezifischen Maschinen a. n. g. | 2 | 3 | . | . | . | . | . | . |
| 28.9 | H. v. Maschinen für sonstige bestimmte Wirtschaftszweige | 10 | 9 | 3 050 | - 1,4 | 410 | - 1,7 | 16 360 | - 1,7 |
| 28.93 | H. v. Maschinen für die Nahrungs- und Genussmittelerzeugung und die Tabakverarbeitung | 4 | 4 | 2 021 | - 2,8 | 255 | - 4,8 | . | . |
| 29 | H. v. Kraftwagen und Kraftwagenteilen | 1 | 1 | . | . | . | . | . | . |
| 30 | Sonstiger Fahrzeugbau | 11 | 9 | 16 092 | - 2,3 | 1 730 | - 0,7 | 91 568 | 5,6 |
| 30.1 | Schiff- und Bootsbau | 3 | 3 | 1 271 | 11,5 | 152 | 12,5 | 6 471 | 12,4 |
| 32 | H. v. sonstigen Waren | 14 | 13 | 3 617 | 5,0 | 473 | 15,8 | 14 234 | 14,1 |
| 32.5 | H. v. medizinischen und zahnmedizinischen Apparaten und Materialien | 10 | 9 | 2 129 | 12,9 | 294 | 19,1 | 8 673 | 21,7 |
| 33 | Reparatur und Installation von Maschinen und Ausrüstungen | 30 | 31 | 14 494 | 0,7 | 2 014 | 3,2 | 67 968 | 2,7 |
| 33.1 | Reparatur von Metallerzeugnissen, Maschinen und Ausrüstungen | 14 | 15 | 9 906 | 0,4 | 1 375 | 3,8 | 46 369 | 3,3 |
| 33.12 | Reparatur von Maschinen | 9 | 10 | 1 312 | - 3,8 | 170 | - 4,6 | 6 515 | 1,8 |
| 33.2 | Installation von Maschinen und Ausrüstungen a. n. g. | 16 | 16 | 4 588 | 1,4 | 639 | 1,8 | 21 599 | 1,5 |
| B + C | Verarbeitendes Gewerbe sowie Bergbau und Gewinnung von Steinen und Erden | 217 | 218 | 78 630 | 0,0 | 10 187 | 1,8 | 381 420 | 1,2 |
| | Nach Hauptgruppen | | | | | | | | |
| A | Vorleistungsgüterproduzent | 60 | 63 | 14 928 | 0,5 | 1 977 | 3,3 | 66 947 | - 5,6 |
| B | Investitionsgüterproduzent | 94 | 93 | 48 144 | - 0,1 | 6 051 | 1,3 | 240 556 | 2,7 |
| GG | Gebrauchsgüterproduzent | 5 | 5 | 876 | - 1,6 | 118 | - 2,5 | 4 656 | 28,2 |
| VG | Verbrauchsgüterproduzent | 47 | 46 | 10 139 | 0,7 | 1 365 | 2,8 | 41 595 | 4,2 |
| EN | Energie | 11 | 11 | 4 543 | - 1,6 | 675 | 0,1 | 27 667 | - 1,6 |

Tabelle 2: Umsatz der Betriebe im Verarbeitenden Gewerbe sowie im Bergbau und Gewinnung von Steinen und Erden in Hamburg im Juli 2015 nach Wirtschaftszweigen (Vorläufige Ergebnisse)

| WZ 2008 | Bezeichnung | Umsatz | | | | | | |
|-----------|--|------------|--------------------------------|------------|--------------------------------|-------------|------------|--------------------------------|
| | | Insgesamt | Veränderung zum Vorjahresmonat | Ausland | Veränderung zum Vorjahresmonat | Exportquote | Eurozone | Veränderung zum Vorjahresmonat |
| | | 1 000 Euro | % | 1 000 Euro | % | | 1 000 Euro | % |
| 10 | H. v. Nahrungs- und Futtermitteln | 197 687 | 7,5 | 74 289 | 4,9 | 37,6 | 44 120 | 6,5 |
| 10.1 | Schlachten und Fleischverarbeitung | . | . | – | – | – | – | – |
| 10.3 | Obst- und Gemüseverarbeitung | . | . | . | . | . | . | . |
| 10.4 | H. v. pflanzlichen und tierischen Ölen und Fetten | 38 965 | - 3,3 | 26 676 | - 1,6 | 68,5 | 12 598 | 2,7 |
| 10.6 | Mahl- und Schälmühlen, H. v. Stärke und Stärkerzeugnissen | 27 519 | 7,7 | . | . | . | . | . |
| 10.7 | H. v. Back- und Teigwaren | 6 930 | - 13,4 | – | – | – | – | – |
| 10.71 | H. v. Backwaren (ohne Dauerbackwaren) | 6 930 | - 13,4 | – | – | – | – | – |
| 10.8 | H. v. sonstigen Nahrungsmitteln | 70 924 | 11,8 | 26 730 | 10,9 | 37,7 | 19 560 | 4,6 |
| 10.9 | H. v. Futtermitteln | 29 560 | - 0,7 | 3 751 | . | 12,7 | 3 751 | . |
| 11 | Getränkeherstellung | . | . | . | . | . | . | . |
| 12 | Tabakverarbeitung | . | . | – | – | – | – | – |
| 16 | H. v. Holz-, Flecht-, Korb- und Korkwaren (ohne Möbel) | – | . | – | . | – | – | – |
| 17 | H. v. Papier, Pappe und Waren daraus | . | . | . | . | . | . | . |
| 18 | H. v. Druckerzeugnissen; Vervielfältigung von bespielten Ton-, Bild- und Datenträgern | 5 615 | - 5,6 | 260 | 19,8 | 4,6 | 147 | - 14,3 |
| 19 | Kokerei und Mineralölverarbeitung | 3 045 688 | - 20,5 | 279 914 | 2,8 | 9,2 | 189 535 | 33,2 |
| 20 | H. v. chemischen Erzeugnissen | 126 043 | 12,8 | 41 039 | 17,5 | 32,6 | 17 400 | 16,7 |
| 20.1 | H. v. chemischen Grundstoffen, Düngemitteln und Stickstoffverbindungen, Kunststoffen in Primärformen und synthetischem Kautschuk in Primärformen | 37 527 | 13,2 | 16 414 | 19,8 | 43,7 | 6 474 | 46,3 |
| 20.5 | H. v. sonstigen chemischen Erzeugnissen | 34 254 | 37,0 | 19 031 | 20,8 | 55,6 | 7 787 | 12,6 |
| 21 | H. v. pharmazeutischen Erzeugnissen | 29 739 | - 8,5 | . | . | . | . | . |
| 21.2 | H. v. pharmazeutischen Spezialitäten und sonstigen pharmazeutischen Erzeugnissen | 29 739 | - 8,5 | . | . | . | . | . |
| 22 | H. v. Gummi- und Kunststoffwaren | 63 213 | 6,9 | 16 099 | 27,3 | 25,5 | 8 453 | 76,2 |
| 22.1 | H. v. Gummiwaren | 35 103 | 6,1 | 12 218 | 28,0 | 34,8 | 6 040 | 95,1 |
| 22.19 | H. v. sonstigen Gummiwaren | 35 103 | 6,1 | 12 218 | 28,0 | 34,8 | 6 040 | 95,1 |
| 22.2 | H. v. Kunststoffwaren | 28 111 | 7,9 | 3 881 | 25,0 | 13,8 | 2 413 | 41,8 |
| 23 | H. v. Glas und Glaswaren, Keramik, Verarbeitung von Steinen und Erden | . | . | . | . | . | . | . |
| 24 | Metallerzeugung und -bearbeitung | 598 986 | 1,2 | 232 089 | 12,0 | 38,7 | . | . |
| 25 | H. v. Metallerzeugnissen | 14 972 | 15,6 | 800 | . | 5,3 | 322 | . |
| 26 | H. v. Datenverarbeitungsgeräten, elektronischen und optischen Erzeugnissen | 117 551 | - 4,5 | 70 935 | - 7,2 | 60,3 | 25 120 | - 9,4 |
| 26.5 | H. v. Mess-, Kontroll-, Navigations- u. ä. Instrumenten und Vorrichtungen; H. v. Uhren | 8 217 | - 63,3 | 3 366 | - 74,4 | 41,0 | 999 | - 30,0 |
| 26.51 | H. v. Mess-, Kontroll-, Navigations- u. ä. Instrumenten und Vorrichtungen | 8 217 | - 63,3 | 3 366 | - 74,4 | 41,0 | 999 | - 30,0 |
| 27 | H. v. elektrischen Ausrüstungen | 57 045 | - 11,1 | 15 662 | 8,3 | 27,5 | 8 265 | 4,8 |
| 27.1 | H. v. Elektromotoren, Generatoren, Transformatoren, Elektrizitätsverteilungs- und -schalteinrichtungen | 6 480 | - 16,5 | 3 173 | - 20,9 | 49,0 | . | . |
| 27.9 | H. v. sonstigen elektrischen Ausrüstungen und Geräten a. n. g. | 9 873 | - 19,8 | 7 475 | . | 75,7 | . | . |
| 28 | Maschinenbau | 229 384 | 5,6 | 162 237 | 5,6 | 70,7 | 51 282 | 20,4 |
| 28.1 | H. v. nicht wirtschaftszweigspezifischen Maschinen | 28 314 | 18,7 | 19 562 | 26,4 | 69,1 | 7 407 | 40,0 |

Tabelle 2: Umsatz der Betriebe im Verarbeitenden Gewerbe sowie im Bergbau und Gewinnung von Steinen und Erden in Hamburg im Juli 2015 nach Wirtschaftszweigen (Vorläufige Ergebnisse)

| WZ 2008 | Bezeichnung | Umsatz | | | | | | |
|--------------|---|------------------|---|------------------|---|------------------|------------------|---|
| | | Insgesamt | Veränderung zum Vor- jahres- monat | Ausland | Veränderung zum Vor- jahres- monat | Export- quote | Eurozone | Veränderung zum Vor- jahres- monat |
| | | 1 000 Euro | % | 1 000 Euro | % | | 1 000 Euro | % |
| 28.2 | H. v. sonstigen nicht wirtschaftszweig-spezifischen Maschinen | . | . | . | . | . | . | . |
| 28.22 | H. v. Hebezeugen und Fördermitteln | . | . | . | . | . | . | . |
| 28.29 | H. v. sonstigen nicht wirtschaftszweigspezifischen Maschinen a. n. g. | . | . | . | . | . | . | . |
| 28.9 | H. v. Maschinen für sonstige bestimmte Wirtschaftszweige | 88 075 | - 6,5 | 74 183 | - 10,0 | 84,2 | 11 044 | - 6,4 |
| 28.93 | H. v. Maschinen für die Nahrungs- und Genussmittelerzeugung und die Tabakverarbeitung | 53 990 | . | . | . | . | . | . |
| 29 | H. v. Kraftwagen und Kraftwagenteilen | . | . | . | . | . | . | . |
| 30 | Sonstiger Fahrzeugbau | . | . | . | . | . | . | . |
| 30.1 | Schiff- und Bootsbau | 12 326 | 12,2 | . | . | . | . | . |
| 32 | H. v. sonstigen Waren | 83 349 | 10,7 | 56 892 | 8,3 | 68,3 | 9 511 | - 2,8 |
| 32.5 | H. v. medizinischen und zahnmedizinischen Apparaten und Materialien | 35 708 | 13,5 | . | . | . | . | . |
| 33 | Reparatur und Installation von Maschinen und Ausrüstungen | 385 673 | 7,5 | 186 298 | 1,2 | 48,3 | . | . |
| 33.1 | Reparatur von Metallerzeugnissen, Maschinen und Ausrüstungen | 333 284 | 5,8 | . | . | . | . | . |
| 33.12 | Reparatur von Maschinen | 24 339 | - 5,8 | 2 827 | - 72,0 | 11,6 | 1 921 | - 50,7 |
| 33.2 | Installation von Maschinen und Ausrüstungen a. n. g. | 52 389 | 19,8 | . | . | . | . | . |
| B + C | Verarbeitendes Gewerbe sowie Bergbau und Gewinnung von Steinen und Erden | 6 062 051 | - 9,8 | 1 703 091 | 9,2 | 28,1 | 1 159 407 | 17,6 |
| | Nach Hauptgruppen | | | | | | | |
| A | Vorleistungsgüterproduzent | 906 152 | 1,0 | 348 150 | 10,1 | 38,4 | 267 603 | 14,8 |
| B | Investitionsgüterproduzent | 1 309 763 | 9,1 | 961 977 | 11,8 | 73,4 | 651 931 | 16,5 |
| GG | Gebrauchsgüterproduzent | 51 782 | 22,0 | 12 460 | 17,2 | 24,1 | . | . |
| VG | Verbrauchsgüterproduzent | 728 454 | 0,5 | 100 419 | 1,0 | 13,8 | 42 573 | - 4,3 |
| EN | Energie | 3 065 900 | - 20,5 | 280 085 | 2,8 | 9,1 | . | . |

Tabelle 3: Tätige Personen und Umsatz der fachlichen Betriebsteile im Verarbeitenden Gewerbe sowie Bergbau und Gewinnung von Steinen und Erden in Hamburg im Juli 2015 nach Wirtschaftszweigen (Vorläufige Ergebnisse)

| WZ 2008 | Wirtschaftszweig | Fachliche Betriebsteile | | Tätige Personen | Veränderung zum Vorjahresmonat | Umsatz aus Eigenerzeugung | | | | | | |
|-----------|--|-------------------------|------|-----------------|--------------------------------|---------------------------|--------------------------------|-----------------|--------------------------------|--------------|----------|--------------------------------|
| | | 2015 | 2014 | | | Insgesamt | Veränderung zum Vorjahresmonat | Auslands-umsatz | Veränderung zum Vorjahresmonat | Export-quote | Eurozone | Veränderung zum Vorjahresmonat |
| | | Anzahl | | % | 1 000 Euro | % | 1 000 Euro | % | 1 000 Euro | % | | |
| 10 | H. v. Nahrungs- und Futtermitteln | 37 | 41 | 5 139 | 0,4 | 153 974 | 7,5 | 58 957 | 7,7 | 38,3 | 35 051 | 10,0 |
| 10.1 | Schlachten und Fleischverarbeitung | 3 | 4 | 222 | 8,3 | 10 387 | 50,4 | - | - | - | - | - |
| 10.3 | Obst- und Gemüseverarbeitung | 4 | 3 | 423 | 36,5 | . | . | . | . | . | . | . |
| 10.4 | H. v. pflanzlichen und tierischen Ölen und Fetten | 7 | 7 | 823 | 1,5 | 30 329 | -3,6 | 20 589 | -1,2 | 67,9 | 9 552 | 10,1 |
| 10.6 | Mahl- und Schälmaschinen, H. v. Stärke und Stärkeerzeugnissen | 3 | 4 | 394 | -3,0 | 18 895 | . | . | . | . | . | . |
| 10.7 | H. v. Back- und Teigwaren | 7 | 8 | 1 284 | -6,2 | 15 725 | 2,6 | . | . | . | . | . |
| 10.71 | H. v. Backwaren (ohne Dauerbackwaren) | 5 | 6 | . | . | . | . | - | - | - | - | - |
| 10.8 | H. v. sonstigen Nahrungsmitteln | 9 | 11 | 1 662 | -2,5 | 51 170 | 13,7 | 16 488 | 10,1 | 32,2 | 11 424 | 5,6 |
| 10.9 | H. v. Futtermitteln | 4 | 4 | 331 | 4,7 | 25 972 | -3,6 | 3 853 | 37,0 | 14,8 | 3 853 | 37,0 |
| 11 | Getränkeherstellung | 3 | 3 | . | . | . | . | . | . | . | . | . |
| 12 | Tabakverarbeitung | 2 | 2 | . | . | - | - | - | - | - | - | - |
| 13 | H. v. Textilien | - | 1 | - | . | - | . | - | - | - | - | - |
| 16 | H. v. Holz-, Flecht-, Korb- und Korkwaren (ohne Möbel) | - | 1 | - | . | - | . | - | . | - | - | - |
| 17 | H. v. Papier, Pappe und Waren daraus | 3 | 3 | 227 | -12,7 | . | . | . | . | . | . | . |
| 18 | H. v. Druckerzeugnissen; Vervielfältigung von bespielten Ton-, Bild- und Datenträgern | 9 | 8 | 633 | 12,0 | 5 522 | -7,2 | 257 | 18,5 | 4,7 | 146 | -14,6 |
| 18.1 | H. v. Druckerzeugnissen | 9 | 8 | 633 | 12,0 | 5 522 | -7,2 | 257 | 18,5 | 4,7 | 146 | -14,6 |
| 18.13 | Druck- und Mediovorstufe | 5 | 5 | 399 | 0,8 | 3 435 | -15,8 | . | . | . | . | . |
| 19 | Kokerei und Mineralölverarbeitung | 10 | 10 | 3 760 | -1,2 | 390 654 | -26,8 | 86 040 | -12,8 | 22,0 | 57 090 | -2,3 |
| 20 | H. v. chemischen Erzeugnissen | 32 | 31 | 3 624 | 0,9 | 130 950 | 11,7 | 43 892 | 16,7 | 33,5 | 20 975 | 16,8 |
| 20.1 | H. v. chemischen Grundstoffen, Düngemitteln und Stickstoffverbindungen, Kunststoffen in Primärformen und synthetischem Kautschuk in Primärformen | 14 | 14 | 1 232 | -0,5 | 44 585 | 6,9 | 22 262 | 14,6 | 49,9 | 10 407 | 24,8 |
| 20.14 | H. v. sonstigen organischen Grundstoffen und Chemikalien | 8 | 8 | 482 | 4,1 | 9 733 | 12,2 | 6 821 | 21,6 | 70,1 | 2 706 | 23,5 |
| 20.3 | H. v. Anstrichmitteln, Druckfarben und Kitten | 4 | 4 | . | . | . | . | . | . | . | . | . |
| 20.5 | H. v. sonstigen chemischen Erzeugnissen | 11 | 10 | 770 | -0,8 | 32 586 | 42,5 | 16 129 | 24,3 | 49,5 | 7 538 | 19,1 |
| 20.59 | H. v. sonstigen chemischen Erzeugnissen a. n. g. | 8 | 7 | 408 | 8,8 | 20 462 | 82,1 | 9 939 | 55,7 | 48,6 | 5 354 | 33,3 |
| 21 | H. v. pharmazeutischen Erzeugnissen | 6 | 6 | 1 178 | 1,1 | 28 963 | -3,1 | 3 441 | -28,7 | 11,9 | . | . |
| 22 | H. v. Gummi- und Kunststoffwaren | 16 | 17 | 3 289 | 1,4 | 58 663 | -2,1 | 13 412 | 21,1 | 22,9 | 6 884 | 62,6 |
| 22.1 | H. v. Gummiwaren | 8 | 8 | 1 785 | 9,0 | 33 919 | 6,9 | 9 765 | 34,5 | 28,8 | 4 538 | 106,8 |
| 22.2 | H. v. Kunststoffwaren | 8 | 9 | 1 504 | -6,5 | 24 744 | -12,2 | 3 647 | -4,4 | 14,7 | 2 346 | 15,1 |
| 22.29 | H. v. sonstigen Kunststoffwaren | 5 | 6 | 1 292 | -7,0 | 20 132 | -14,6 | 2 600 | -2,3 | 12,9 | 1 727 | 30,2 |
| 23 | H. v. Glas und Glaswaren, Keramik, Verarbeitung von Steinen und Erden | 3 | 3 | 268 | -20,9 | . | . | - | . | - | - | . |

Tabelle 3: Tätige Personen und Umsatz der fachlichen Betriebsteile im Verarbeitenden Gewerbe sowie Bergbau und Gewinnung von Steinen und Erden in Hamburg im Juli 2015 nach Wirtschaftszweigen (Vorläufige Ergebnisse)

| WZ 2008 | Wirtschaftszweig | Fachliche Betriebsteile | | Tätige Personen | Veränderung zum Vorjahresmonat | Umsatz aus Eigenerzeugung | | | | | | |
|-----------|--|-------------------------|------|-----------------|--------------------------------|---------------------------|--------------------------------|-----------------|--------------------------------|--------------|------------|--------------------------------|
| | | 2015 | 2014 | | | Insgesamt | Veränderung zum Vorjahresmonat | Auslands-umsatz | Veränderung zum Vorjahresmonat | Export-quote | Eurozone | Veränderung zum Vorjahresmonat |
| | | Anzahl | | | | % | 1 000 Euro | % | 1 000 Euro | % | 1 000 Euro | % |
| 24 | Metallerzeugung und -bearbeitung | 8 | 8 | 3 457 | 0,3 | 594 264 | 1,3 | 229 476 | 12,0 | 38,6 | . | . |
| 24.4 | Erzeugung und erste Bearbeitung von NE-Metallen | 5 | 5 | 2 838 | 0,6 | 557 747 | 2,3 | 205 743 | 15,5 | 36,9 | . | . |
| 25 | H. v. Metallerzeugnissen | 9 | 8 | 979 | 6,9 | 12 154 | 15,3 | 765 | 27,6 | 6,3 | 239 | 247,9 |
| 26 | H. v. Datenverarbeitungsgeräten, elektronischen und optischen Erzeugnissen | 20 | 21 | 4 618 | 2,1 | 118 355 | 0,5 | 71 470 | -5,5 | 60,4 | 25 190 | -7,4 |
| 26.2 | H. v. Datenverarbeitungsgeräten und peripheren Geräten | 3 | 4 | 187 | -12,2 | 3 206 | -8,1 | 1 243 | 23,7 | 38,8 | 546 | 30,0 |
| 26.5 | H. v. Mess-, Kontroll-, Navigations- u. ä. Instrumenten und Vorrichtungen; H. v. Uhren | 11 | 11 | 862 | 13,0 | 9 346 | -46,4 | 3 908 | -68,5 | 41,8 | 1 072 | 17,5 |
| 27 | H. v. elektrischen Ausrüstungen | 13 | 13 | 1 316 | -6,5 | 14 999 | -18,2 | 8 865 | 1,5 | 59,1 | 3 482 | -3,0 |
| 27.1 | H. v. Elektromotoren, Generatoren, Transformatoren, Elektrizitätsverteilungs- und -schaltanlagen | 4 | 4 | 177 | -25,3 | 4 250 | -30,1 | 1 977 | -36,5 | 46,5 | . | . |
| 27.9 | H. v. sonstigen elektrischen Ausrüstungen und Geräten a. n. g. | 5 | 5 | 549 | 2,6 | 8 678 | -15,8 | 6 017 | 28,9 | 69,3 | . | . |
| 28 | Maschinenbau | 40 | 40 | 9 205 | 1,7 | 177 323 | 11,8 | 124 348 | 15,1 | 70,1 | 46 346 | 30,3 |
| 28.1 | H. v. nicht wirtschaftszweigspezifischen Maschinen | 12 | 12 | 2 236 | 5,8 | 26 153 | 26,9 | 18 035 | 34,0 | 69,0 | 6 788 | 47,4 |
| 28.14 | H. v. Armaturen a. n. g. | 5 | 5 | 409 | 6,0 | 4 659 | 32,5 | 3 015 | 19,4 | 64,7 | 1 677 | 15,8 |
| 28.2 | H. v. sonstigen nicht wirtschaftszweigspezifischen Maschinen | 10 | 11 | 4 053 | 1,7 | 87 028 | 18,7 | 54 799 | 27,7 | 63,0 | 26 896 | 25,6 |
| 28.22 | H. v. Hebezeugen und Fördermitteln | 3 | 3 | . | . | . | . | . | . | . | . | . |
| 28.29 | H. v. sonstigen nicht wirtschaftszweigspezifischen Maschinen a. n. g. | 4 | 4 | 203 | -24,5 | 4 358 | -12,8 | . | . | . | . | . |
| 28.4 | H. v. Werkzeugmaschinen | 4 | 4 | 333 | -2,9 | 7 822 | -11,1 | 5 563 | -12,1 | 71,1 | 2 482 | 98,9 |
| 28.9 | H. v. Maschinen für sonstige bestimmte Wirtschaftszweige | 14 | 13 | 2 583 | -0,9 | 56 320 | 0,7 | 45 951 | 1,4 | 81,6 | 10 180 | 22,9 |
| 28.93 | H. v. Maschinen für die Nahrungs- und Genussmittelerzeugung und die Tabakverarbeitung | 5 | 5 | 1 517 | -4,9 | 25 246 | 21,9 | 23 412 | 19,3 | 92,7 | 3 151 | 88,8 |
| 29 | H. v. Kraftwagen und Kraftwagenteilen | 1 | 1 | . | . | . | . | . | . | . | . | . |
| 30 | Sonstiger Fahrzeugbau | 12 | 10 | 15 581 | -2,6 | . | . | . | . | . | . | . |
| 30.1 | Schiff- und Bootsbau | 4 | 4 | 762 | 12,4 | 8 590 | . | . | . | . | . | . |
| 32 | H. v. sonstigen Waren | 14 | 13 | 3 395 | 5,7 | 52 418 | 12,9 | 34 186 | 6,5 | 65,2 | 4 621 | 7,5 |
| 32.5 | H. v. medizinischen und zahnmedizinischen Apparaten und Materialien | 10 | 9 | 1 934 | 14,4 | 24 870 | 23,9 | . | . | . | . | . |
| 33 | Reparatur und Installation von Maschinen und Ausrüstungen | 60 | 61 | 14 903 | 2,7 | 377 912 | 4,0 | 207 283 | -0,7 | 54,8 | 49 813 | -4,7 |
| 33.1 | Reparatur von Metallerzeugnissen, Maschinen und Ausrüstungen | 38 | 39 | 10 632 | -1,5 | 312 142 | 2,3 | . | . | . | . | . |
| 33.12 | Reparatur von Maschinen | 20 | 20 | 1 604 | -2,0 | 28 811 | -6,7 | 5 673 | -51,0 | 19,7 | 2 872 | -35,1 |
| 33.13 | Reparatur von elektronischen und optischen Geräten | 7 | 8 | 137 | -75,1 | 2 082 | -31,6 | . | . | . | . | . |

Tabelle 3: Tätige Personen und Umsatz der fachlichen Betriebsteile im Verarbeitenden Gewerbe sowie Bergbau und Gewinnung von Steinen und Erden in Hamburg im Juli 2015 nach Wirtschaftszweigen (Vorläufige Ergebnisse)

| WZ 2008 | Wirtschaftszweig | Fachliche Betriebsteile | | Tätige Personen | Verän- derung zum Vor- jahres- monat | Umsatz aus Eigenerzeugung | | | | | | |
|---|--|----------------------------|------------|--------------------|--|---------------------------|--|---------------------|--|------------------|----------------|--|
| | | 2015 | 2014 | | | Insgesamt | Verän- derung zum Vor- jahres- monat | Auslands- umsatz | Verän- derung zum Vor- jahres- monat | Export- quote | Eurozone | Verän- derung zum Vor- jahres- monat |
| | | Anzahl | | % | 1 000 Euro | % | 1 000 Euro | % | 1 000 Euro | % | | |
| 33.2 | Installation von Maschinen und Ausrüstungen a. n. g. | 22 | 22 | 4 271 | 14,9 | 65 770 | 12,7 | . | . | . | . | . |
| B + C Verarbeitendes Gewerbe sowie Bergbau und Gewinnung von Steinen und Erden | | 299 | 302 | 76 969 | 1,0 | 2 736 424 | - 0,8 | 1 434 941 | 9,4 | 52,4 | 997 951 | 14,4 |
| Nach Hauptgruppen | | | | | | | | | | | | |
| A | Vorleistungsgüterproduzent | 88 | 89 | 14 764 | - 0,4 | 834 519 | 0,4 | 325 635 | 8,7 | 39,0 | 253 390 | 13,6 |
| B | Investitionsgüterproduzent | 141 | 140 | 46 848 | 1,8 | 1 234 183 | 9,9 | 938 874 | 13,0 | 76,1 | 648 246 | 17,1 |
| GG | Gebrauchsgüterproduzent | 5 | 5 | 875 | - 1,6 | 51 746 | 22,0 | 12 460 | 17,2 | 24,1 | . | . |
| VG | Verbrauchsgüterproduzent | 54 | 57 | 9 949 | 0,9 | 205 109 | 1,3 | 71 760 | 0,6 | 35,0 | 31 461 | 2,9 |
| EN | Energie | 11 | 11 | 4 533 | - 1,7 | 410 866 | - 26,6 | 86 212 | - 12,7 | 21,0 | . | . |

Tabelle 4: Auftragseingang der fachlichen Betriebsteile in ausgewählten Bereichen des Verarbeitenden Gewerbes in Hamburg im Juli 2015 (Vorläufige Ergebnisse)

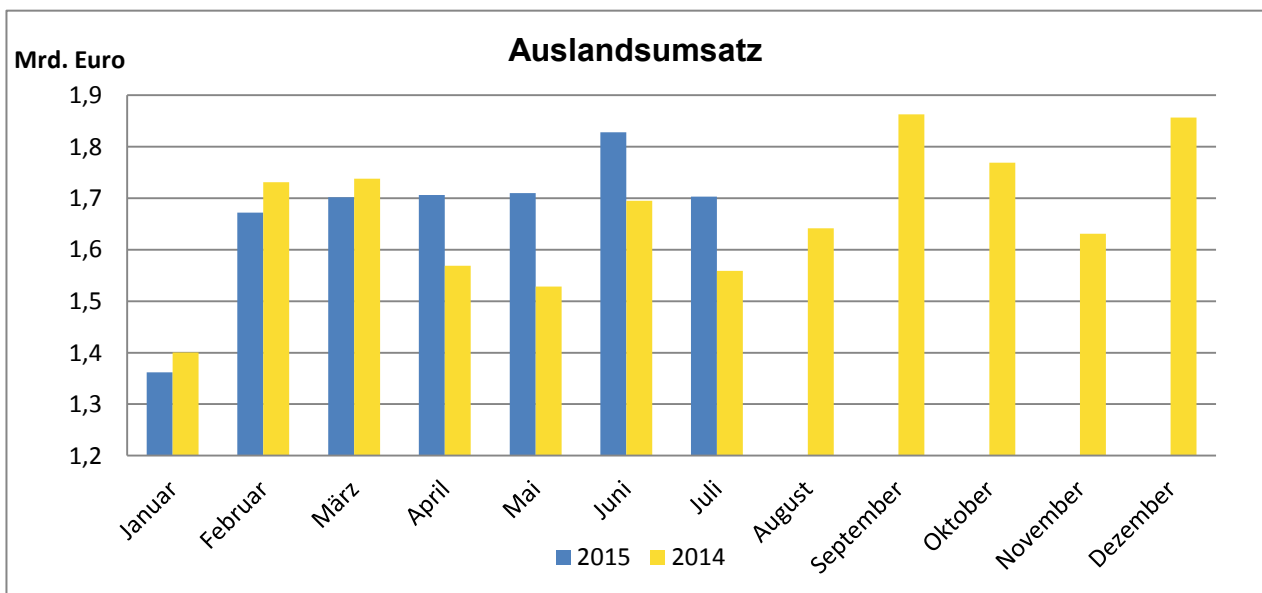
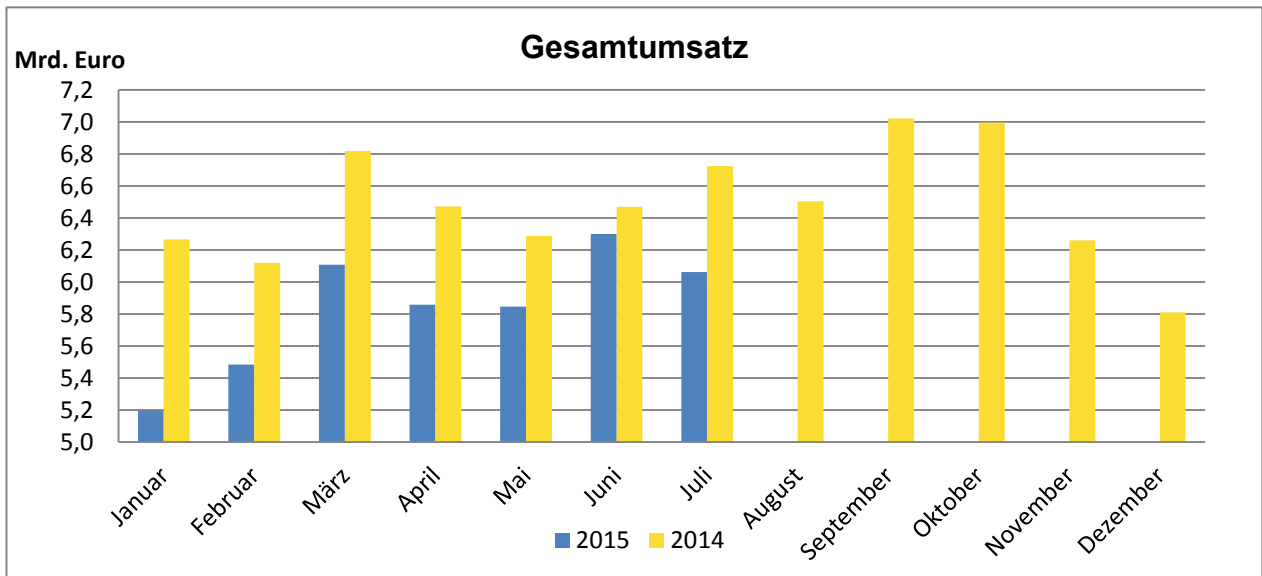
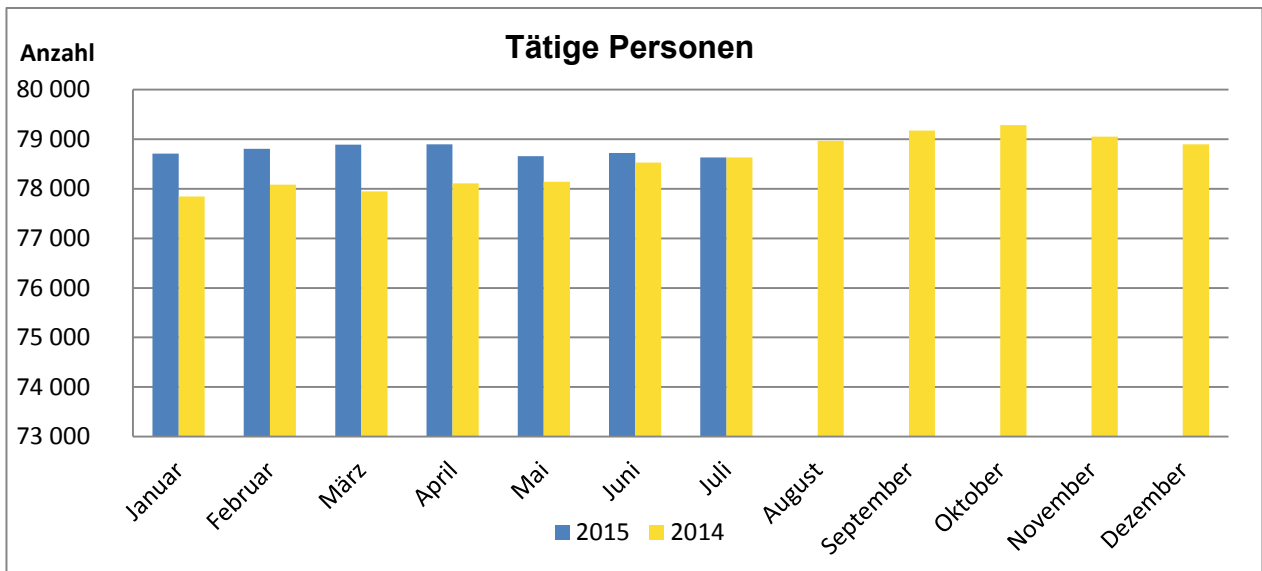
| WZ 2008 | Bezeichnung | Fachliche Betriebs- teile | Auftragseingang | | | | | |
|------------|--|---------------------------------|------------------|---|----------------|---|----------------|---|
| | | | Insgesamt | Verände- rung zum Vorjahres- monat | Ausland | Verände- rung zum Vorjahres- monat | Eurozone | Verände- rung zum Vorjahres- monat |
| | | | Anzahl | 1 000 Euro | % | 1 000 Euro | % | 1 000 Euro |
| 13 | H. v. Textilien | - | - | . | - | . | - | - |
| 17 | H. v. Papier, Pappe und Waren daraus | 2 | . | . | . | . | . | . |
| 20 | H. v. chemischen Erzeugnissen | 31 | 139 302 | 18,9 | 42 291 | 17,3 | 20 694 | 19,9 |
| 21 | H. v. pharmazeutischen Erzeugnissen | 5 | 29 603 | 1,3 | 3 643 | - 2,4 | . | . |
| 24 | Metallerzeugung und -bearbeitung | 8 | 583 533 | - 3,3 | 229 807 | - 0,6 | . | . |
| 25 | H. v. Metallerzeugnissen | 9 | 13 225 | 27,1 | 1 057 | 12,4 | 264 | . |
| 26 | H. v. Datenverarbeitungsgeräten, elektronischen und optischen Erzeugnissen | 20 | 119 371 | 2,0 | 72 070 | - 5,2 | 25 896 | - 10,5 |
| 26.5 | H. v. Mess-, Kontroll-, Navigations- u. ä. Instrumenten und Vorrichtungen; H. v. Uhren | 11 | 10 376 | - 44,9 | 4 596 | - 65,0 | 1 695 | - 0,4 |
| 27 | H. v. elektrischen Ausrüstungen | 11 | 13 923 | - 28,6 | 7 992 | - 7,0 | 3 630 | - 33,2 |
| 28 | Maschinenbau | 37 | 177 078 | - 14,2 | 121 322 | - 20,1 | 47 406 | 8,3 |
| 28.1 | H. v. nicht wirtschaftszweig- spezifischen Maschinen | 9 | 20 805 | - 6,6 | 15 617 | - 5,0 | 5 909 | 32,1 |
| 28.2 | H. v. sonstigen nicht wirtschaftszweig- spezifischen Maschinen | 10 | 92 216 | 13,6 | 58 528 | 26,0 | 36 618 | 63,5 |
| 28.9 | H. v. Maschinen für sonstige bestimmte Wirtschaftszweige | 14 | 58 410 | - 37,9 | 43 105 | - 48,0 | 2 688 | - 81,5 |
| 29 | H. v. Kraftwagen und Kraftwagenteilen | 1 | . | . | . | . | . | . |
| 30 | Sonstiger Fahrzeugbau | 10 | . | . | . | . | . | . |
| 30.1 | Schiff- und Bootsbau | 2 | . | . | . | . | . | . |
| 30.3 | Luft- und Raumfahrzeugbau | 7 | . | . | . | . | . | . |
| | Zusammen | 134 | 1 373 359 | - 52,3 | 732 952 | - 67,0 | 549 198 | - 72,4 |

Tabelle 5: Betriebe, Tätige Personen, geleistete Arbeitsstunden, Bruttoentgelte und Umsatz im Verarbeitenden Gewerbe sowie im Bergbau und Gewinnung von Steinen und Erden in Hamburg von 2007 bis 2015 (Aktuelles Jahr = Vorläufige Ergebnisse)

| Jahr Monat | Betriebe | Tätige Personen | Geleistete Arbeits- stunden | Brutto- entgelte | Umsatz | | | | |
|---------------------|-----------|--------------------|-----------------------------------|---------------------|------------|------------|------------------|------------|-----------|
| | | | | | Insgesamt | Ausland | Export- quote | Eurozone | |
| | | | | | 1 000 Euro | | % | 1 000 Euro | |
| Anzahl ¹ | | 1 000 Std. | | | | | | | |
| 2007 | 228 | 80 279 | 128 177 | 4 070 945 | 71 265 761 | 16 669 987 | 23,4 | 10 965 086 | |
| 2008 | 233 | 77 907 | 125 261 | 4 060 874 | 75 495 161 | 18 325 066 | 24,3 | 11 264 642 | |
| 2009 | 216 | 75 327 | 119 417 | 4 032 759 | 52 190 560 | 14 793 865 | 28,3 | 9 607 576 | |
| 2010 | 220 | 74 127 | 119 211 | 4 038 158 | 72 123 232 | 16 777 886 | 23,3 | 10 686 415 | |
| 2011 | 217 | 75 826 | 121 233 | 4 218 951 | 83 457 679 | 18 365 107 | 22,0 | 12 063 454 | |
| 2012 | 217 | 76 838 | 120 884 | 4 390 440 | 87 010 855 | 19 137 257 | 22,0 | 12 719 182 | |
| 2013 | 216 | 78 040 | 122 669 | 4 615 487 | 81 729 233 | 19 460 995 | 23,8 | 12 656 310 | |
| 2014 | 218 | 79 170 | 119 109 | 4 802 037 | 77 754 608 | 19 981 843 | 25,7 | 13 237 277 | |
| 2013 | Januar | 215 | 76 740 | 10 553 | 355 984 | 6 634 599 | 1 491 403 | 22,5 | 1 002 319 |
| | Februar | 217 | 76 921 | 10 142 | 357 680 | 6 356 667 | 1 614 333 | 25,4 | 1 012 553 |
| | März | 217 | 77 048 | 10 196 | 356 080 | 6 845 200 | 1 716 195 | 25,1 | 1 162 891 |
| | April | 217 | 77 048 | 10 638 | 429 154 | 6 795 768 | 1 506 581 | 22,2 | 945 563 |
| | Mai | 217 | 77 037 | 10 081 | 430 457 | 6 656 106 | 1 527 197 | 22,9 | 991 235 |
| | Juni | 216 | 76 987 | 10 044 | 375 885 | 6 748 696 | 1 517 890 | 22,5 | 966 799 |
| | Juli | 216 | 77 165 | 9 884 | 358 500 | 7 047 916 | 1 541 611 | 21,9 | 977 862 |
| | August | 216 | 77 622 | 10 250 | 356 989 | 6 892 924 | 1 614 745 | 23,4 | 1 060 067 |
| | September | 216 | 78 040 | 10 381 | 366 358 | 7 101 183 | 1 654 999 | 23,3 | 1 104 957 |
| | Oktober | 216 | 78 054 | 10 632 | 366 515 | 6 988 859 | 1 659 908 | 23,8 | 1 069 507 |
| | November | 216 | 77 976 | 10 696 | 481 331 | 6 826 061 | 1 637 951 | 24,0 | 1 059 822 |
| | Dezember | 216 | 77 918 | 9 172 | 380 555 | 6 835 255 | 1 978 182 | 28,9 | 1 302 735 |
| 2014 | Januar | 213 | 77 842 | 10 337 | 369 397 | 6 266 049 | 1 400 463 | 22,4 | 934 252 |
| | Februar | 218 | 78 083 | 10 017 | 369 467 | 6 120 648 | 1 731 261 | 28,3 | 1 229 739 |
| | März | 217 | 77 945 | 10 097 | 374 550 | 6 817 817 | 1 737 681 | 25,5 | 1 156 117 |
| | April | 218 | 78 108 | 9 703 | 448 673 | 6 473 391 | 1 568 555 | 24,2 | 1 027 944 |
| | Mai | 218 | 78 137 | 9 936 | 433 107 | 6 288 430 | 1 528 562 | 24,3 | 1 011 901 |
| | Juni | 218 | 78 529 | 9 689 | 424 000 | 6 471 483 | 1 694 930 | 26,2 | 1 135 041 |
| | Juli | 218 | 78 631 | 10 012 | 376 774 | 6 723 544 | 1 559 151 | 23,2 | 986 098 |
| | August | 218 | 78 964 | 9 272 | 365 255 | 6 503 821 | 1 641 811 | 25,2 | 1 082 983 |
| | September | 218 | 79 170 | 10 206 | 368 976 | 7 022 167 | 1 863 078 | 26,5 | 1 240 956 |
| | Oktober | 218 | 79 278 | 10 363 | 380 375 | 6 996 692 | 1 768 819 | 25,3 | 1 184 846 |
| | November | 218 | 79 047 | 10 092 | 498 864 | 6 259 704 | 1 631 101 | 26,1 | 1 029 979 |
| | Dezember | 218 | 78 892 | 9 386 | 392 600 | 5 810 862 | 1 856 430 | 31,9 | 1 217 422 |
| 2015 | Januar | 213 | 78 707 | 10 154 | 388 344 | 5 197 100 | 1 361 668 | 26,2 | 882 838 |
| | Februar | 217 | 78 803 | 9 934 | 390 900 | 5 484 697 | 1 671 817 | 30,5 | 1 214 570 |
| | März | 217 | 78 886 | 10 501 | 390 288 | 6 108 238 | 1 702 151 | 27,9 | 1 149 786 |
| | April | 217 | 78 891 | 9 858 | 480 939 | 5 858 541 | 1 706 187 | 29,1 | 1 147 388 |
| | Mai | 217 | 78 656 | 9 032 | 450 501 | 5 847 557 | 1 710 024 | 29,2 | 1 195 020 |
| | Juni | 217 | 78 717 | 10 365 | 416 251 | 6 301 521 | 1 828 058 | 29,0 | 1 214 524 |
| | Juli | 217 | 78 630 | 10 187 | 381 420 | 6 062 051 | 1 703 091 | 28,1 | 1 159 407 |

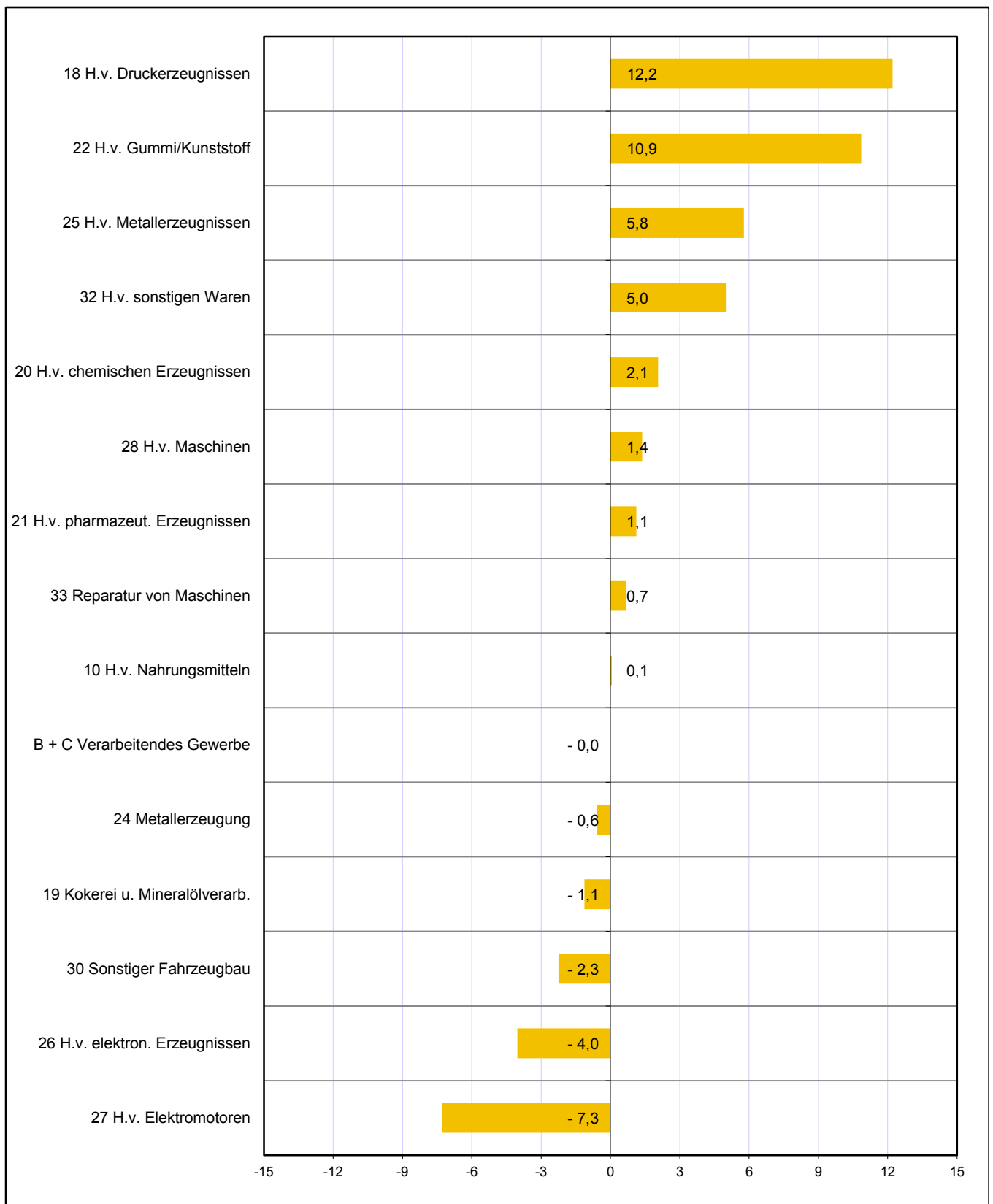
¹ Für die Jahre gilt der Stand Ende September; für die Monate der Stand am Ende des Monats

Grafik 1: Tätige Personen, Gesamtumsatz und Auslandsumsatz der Betriebe im Verarbeitenden Gewerbe sowie Bergbau und Gewinnung von Steinen und Erden in Hamburg nach Monaten 2014 und 2015
(Aktuelles Jahr = Vorläufige Ergebnisse)



Grafik 2: Tätige Personen der Betriebe im Verarbeitenden Gewerbe sowie Bergbau und Gewinnung von Steinen und Erden in Hamburg im Juli 2015

Veränderung in ausgewählten Wirtschaftszweigen gegenüber dem Vorjahresmonat in %
(Vorläufige Ergebnisse)



Grafik 3: Umsatz der Betriebe im Verarbeitenden Gewerbe sowie Bergbau und Gewinnung von Steinen und Erden in Hamburg im Juli 2015

Veränderung in ausgewählten Wirtschaftszweigen gegenüber dem Vorjahresmonat in %
(Vorläufige Ergebnisse)

