

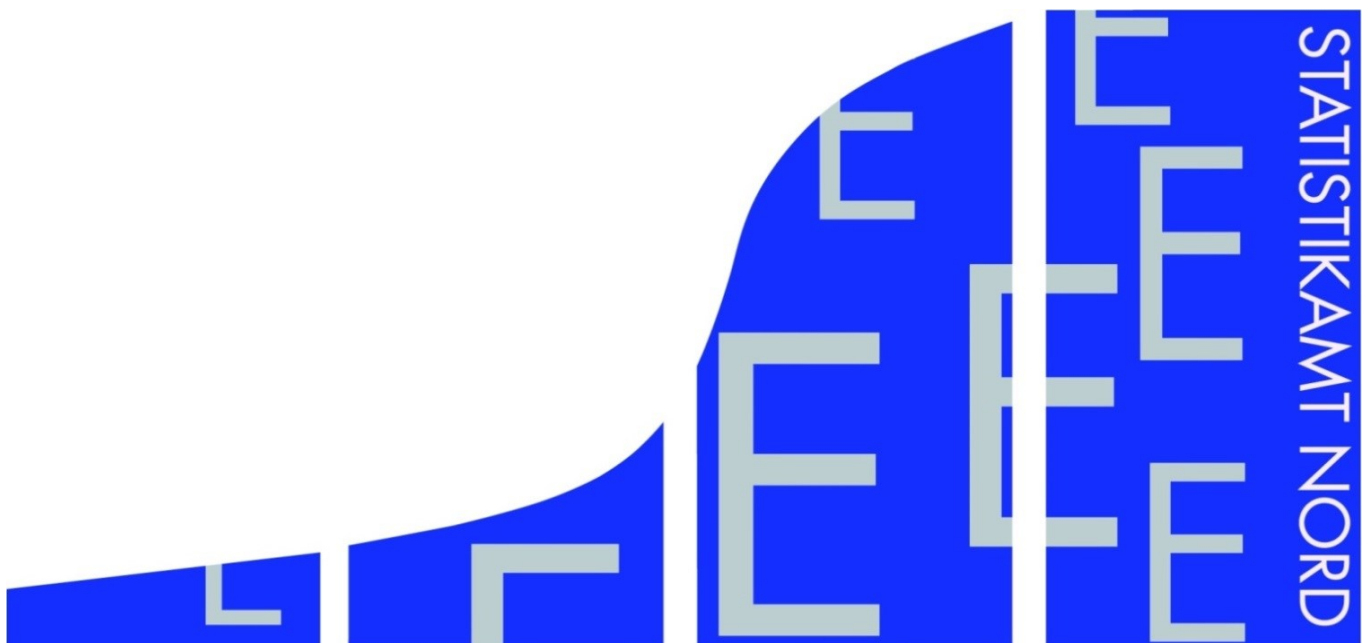
STATISTISCHE BERICHTE

Kennziffer: E I 1 - m 6/15 HH

# Verarbeitendes Gewerbe sowie Bergbau und Gewinnung von Steinen und Erden in Hamburg Juni 2015

- Vorläufige Ergebnisse -

Herausgegeben am: 25. August 2015



## Impressum

### Statistische Berichte

#### Herausgeber:

**Statistisches Amt für Hamburg und Schleswig-Holstein**

– Anstalt des öffentlichen Rechts –

Steckelhörn 12  
20457 Hamburg

#### Auskunft zu dieser Veröffentlichung:

Holger Lycke

Telefon: 0431 6895-9242

E-Mail: [ProduzierendesGewerbe@statistik-nord.de](mailto:ProduzierendesGewerbe@statistik-nord.de)

#### Auskunftsdienst:

E-Mail: [info@statistik-nord.de](mailto:info@statistik-nord.de)

Auskünfte: 040 42831-1766

0431 6895-9393

Internet: [www.statistik-nord.de](http://www.statistik-nord.de)

© Statistisches Amt für Hamburg und Schleswig-Holstein, Hamburg 2015  
Auszugsweise Vervielfältigung und Verbreitung mit Quellenangabe gestattet.

Sofern in den Produkten auf das Vorhandensein von Copyrightrechten Dritter hingewiesen wird, sind die in deren Produkten ausgewiesenen Copyrightbestimmungen zu wahren. Alle übrigen Rechte bleiben vorbehalten.

#### Zeichenerklärung:

0	weniger als die Hälfte von 1 in der letzten besetzten Stelle, jedoch mehr als nichts
–	nichts vorhanden (genau Null)
...	Angabe fällt später an
·	Zahlenwert unbekannt oder geheim zu halten
X	Tabellenfach gesperrt, weil Aussage nicht sinnvoll
a. n. g.	anderweitig nicht genannt
u. dgl.	und dergleichen
H. v.	Herstellung von

## Inhaltsverzeichnis

	Seite
<b>Impressum/Zeichenerklärung</b>	2
<b>Methodische Hinweise</b>	4
 <b>Tabellenteil</b>	
1. Betriebe, Tätige Personen, geleistete Arbeitsstunden und Bruttoentgelte im Verarbeitenden Gewerbe sowie Bergbau und Gewinnung von Steinen und Erden in Hamburg im Juni 2015 nach Wirtschaftszweigen (Vorläufige Ergebnisse)	6
2. Umsatz der Betriebe im Verarbeitenden Gewerbe sowie Bergbau und Gewinnung von Steinen und Erden in Hamburg im Juni 2015 nach Wirtschaftszweigen (Vorläufige Ergebnisse)	8
3. Tätige Personen und Umsatz der fachlichen Betriebsteile im Verarbeitenden Gewerbe sowie Bergbau und Gewinnung von Steinen und Erden in Hamburg im Juni 2015 nach Wirtschaftszweigen (Vorläufige Ergebnisse)	10
4. Auftragseingang der fachlichen Betriebsteile in ausgewählten Bereichen des Verarbeitenden Gewerbes sowie Bergbau und Gewinnung von Steinen und Erden in Hamburg im Juni 2015 (Vorläufige Ergebnisse)	13
5. Betriebe, Tätige Personen, geleistete Arbeitsstunden, Bruttoentgelte und Umsatz im Verarbeitenden Gewerbe sowie Bergbau und Gewinnung von Steinen und Erden in Hamburg 2007 bis 2015 (Aktuelles Jahr = Vorläufige Ergebnisse)	14
 <b>Grafiken</b>	
1. Tätige Personen, Gesamtumsatz und Auslandsumsatz der Betriebe im Verarbeitenden Gewerbe sowie Bergbau und Gewinnung von Steinen und Erden in Hamburg nach Monaten 2014 bis 2015 (Aktuelles Jahr = Vorläufige Ergebnisse)	15
2. Tätige Personen der Betriebe im Verarbeitenden Gewerbe sowie Bergbau und Gewinnung von Steinen und Erden in Hamburg im Juni 2015 - Veränderung in ausgewählten Wirtschaftszweigen gegenüber dem Vorjahresmonat (Vorläufige Ergebnisse)	16
3. Umsatz der Betriebe im Verarbeitenden Gewerbe sowie Bergbau und Gewinnung von Steinen und Erden in Hamburg im Juni 2015 - Veränderung in ausgewählten Wirtschaftszweigen gegenüber dem Vorjahresmonat (Vorläufige Ergebnisse)	17

## Methodische Hinweise

Ab Berichtsmonat Januar 2009 werden die Ergebnisse des Monatsberichts für Betriebe des Verarbeitenden Gewerbes sowie des Bergbaus und der Gewinnung von Steinen und Erden in der fachlichen Gliederung der „Klassifikation der Wirtschaftszweige, Ausgabe 2008 (WZ 2008)“ nachgewiesen. Mit der Einführung der WZ 2008 wird die Verordnung (EG) Nr. 1893/2006 des Europäischen Parlaments und des Rates vom 20. Dezember 2006 (ABl. Nr. L 393 S. 1) zur Einführung der Statistischen Systematik der Wirtschaftszweige in der Europäischen Gemeinschaft (NACE Rev.2) umgesetzt.

Die Anwendung der neuen Klassifikation hat Auswirkungen auf den Berichtskreis der Statistiken im Produzierenden Gewerbe, weil einige Tätigkeiten innerhalb des Produzierenden Gewerbes umgruppiert, andere zusätzlich aufgenommen oder ausgegliedert wurden. Darüber hinaus erfolgt die Kodierung der Wirtschaftszweige nunmehr nach einem neuen Nummerierungssystem. An der Periodizität der Erhebung und den Erhebungsmerkmalen selbst hat sich im Wesentlichen nichts geändert.

Infolge der strukturellen Veränderungen beim Produzierenden Gewerbe durch den Übergang auf die WZ 2008 zählen jetzt zum Beispiel die Branchen des Verlagsgewerbes und des Recyclings nicht mehr zum Verarbeitenden Gewerbe. Auch innerhalb des Verarbeitenden Gewerbes wurden mit der WZ 2008 erhebliche Anpassungen bei der Zusammensetzung der Wirtschaftszweige vorgenommen. So werden künftig Montage- und Installationsleistungen in eigenständigen Klassen der WZ 2008 nachgewiesen.

Nicht mehr zum Verarbeitenden Gewerbe zählen Betriebe, die schwerpunktmäßig fremdbezogene Waren oder Dienstleistungen in eigenem Namen bzw. im Namen des Unternehmens/ der Unternehmensgruppe, zu dem/der sie gehören, verkaufen (Converter). Diese Einheiten werden künftig in der Regel dem Handel oder den Dienstleistungen zugerechnet.

Neben den Angaben für die Wirtschaftszweig-gliederungen der WZ 2008 werden auch Ergebnisse für die Hauptgruppen „Vorleistungsgüter, Investitionsgüter, Gebrauchsgüter, Verbrauchsgüter und Energie“ veröffentlicht. Die Verordnung (EG) Nr. 656/2007 der Kommission vom 14. Juni 2007 (ABl. EU Nr. L 155 S. 3) legt die Definition der Hauptgruppen fest.

Um einen korrekten Vergleich zu ermöglichen, wurden die Ergebnisse des Jahres 2008 auf die WZ 2008 umgeschlüsselt.

## Berichtskreis:

Der **Berichtskreis** des Monatsberichts für Betriebe umfasst:

Sämtliche Betriebe des Wirtschaftsbereichs Verarbeitendes Gewerbe sowie Bergbau und Gewinnung von Steinen und Erden mit mindestens 50 tätigen Personen.

Betriebe des Wirtschaftsbereichs Verarbeitendes Gewerbe sowie Bergbau und Gewinnung von Steinen und Erden mit mindestens 50 tätigen Personen, sofern sie zu Unternehmen gehören, deren wirtschaftlicher Schwerpunkt außerhalb des Produzierenden Gewerbes liegt.

Der Berichtskreis wird jeweils zum Januar eines Berichtsjahres auf der Grundlage der Daten zur Anzahl der Tätigen Personen im September des Vorjahres neu festgelegt. Die erstmalige Einbeziehung von „Aufsteigern“ bzw. die Nichtberücksichtigung von „Absteigern“ führt zu Jahresbeginn regelmäßig zu geringfügigen Sprüngen in den nachgewiesenen Zeitreihen.

## Darstellung der Ergebnisse:

Bei Betrieben werden die Merkmale „Tätige Personen“ und „Umsatz“ sowohl für Betriebe als auch für fachliche Betriebsteile aufbereitet. Bei der Aufbereitung für Betriebe (Tabellen 1, 2, 5) werden die Ergebnisse nach örtlichen Betriebseinheiten aufgerechnet, d. h., es werden kombinierte Betriebe (Betriebe mit fachlichen Betriebsteilen in mehreren WZ 2008-Klassen, z. B. Maschinenbau und Gießerei) mit den Angaben für den gesamten Betrieb der WZ 2008-Klasse zugerechnet, in der das wirtschaftliche Schwergewicht des Betriebes liegt.

In der Aufbereitung für fachliche Betriebsteile (Tabellen 3, 4) werden dagegen die Ergebnisse der fachlichen Betriebsteile kombinierter Betriebe auf die verschiedenen WZ 2008-Klassen aufgeteilt, denen die einzelnen Betriebsteile ihrer Produktion entsprechend zuzurechnen sind.

Das Ergebnis „Verarbeitendes Gewerbe sowie Bergbau und Gewinnung von Steinen und Erden insgesamt“ für Betriebe enthält auch die Angaben für Betriebsteile sonstiger Wirtschaftsbereiche, d. h. Handel, Transport, Baugewerbe, Landwirtschaft u. a. m. Im Ergebnis „Verarbeitendes Gewerbe sowie Bergbau und Gewinnung von Steinen und Erden insgesamt“ für fachliche Betriebsteile sind die Angaben für Betriebsteile sonstiger Wirtschaftsbereiche nicht enthalten. Bei den Umsatzangaben für die fachlichen Betriebsteile bleiben somit z. B. die Umsätze aus dem Verkauf von Handelsware unberücksichtigt.

## Definitionen der Merkmale

Die in den Tabellen dargestellten Merkmale sind folgendermaßen definiert:

**Betrieb:** *Örtliche Niederlassung* (nicht Unternehmen) des Wirtschaftsbereichs Bergbau und Gewinnung von Steinen und Erden, Verarbeitendes Gewerbe (einschl. Verwaltungs-, Reparatur-, Montage- und Hilfsbetriebe, die mit dem melden-den Betrieb örtlich verbunden sind oder in dessen Nähe liegen). Örtlich getrennte Hauptverwaltungen von Unternehmen des Erhebungsbereichs werden ebenfalls als eigenständige Betriebe dieses Bereichs erfasst. Die Merkmalswerte sind für den gesamten Betrieb zu melden und schließen auch die nichtproduzierenden Teile ein.

**Tätige Personen:** Alle am Monatsende im Betrieb tätigen Personen einschl. der tätigen Inhaber/Inhaberinnen, mithelfenden Familienangehörigen (auch unbezahlt mithelfende Familienangehörige, soweit sie mindestens ein Drittel der üblichen Arbeitszeit im Betrieb tätig sind), an andere Unternehmen überlassene Mitarbeiter/Mitarbeiterinnen und Heimarbeiter/-arbeiterinnen, aber ohne Leiharbeiter/Leiharbeiterinnen. Einbezogen werden u. a. Erkrankte, Urlauber/Urlauberinnen, Kurzarbeiter/-arbeiterinnen, Streikende, von der Aussperrung Betroffene, Personen in Altersteilzeitregelungen, Auszubildende, Saison- und Aushilfsarbeiter/-arbeiterinnen sowie Teilzeitbeschäftigte. Die tätigen Personen umfassen auch die kaufmännischen Auszubildenden (einschl. der Auszubildenden in den übrigen nichtgewerblichen Ausbildungsberufen) und die gewerblich Auszubildenden.

**Geleistete Arbeitsstunden:** Zu melden sind die von allen tätigen Personen (einschl. der Heimarbeiter/-arbeiterinnen und der Auszubildenden) im Betrieb tatsächlich geleisteten (nicht die bezahlten) Stunden, einschl. Über-, Nacht-, Sonntags- und Feiertagsstunden.

**Entgelte:** Die Entgelte entsprechen der Bruttolohn- und -gehaltssumme. Dies ist die Bruttosumme der Bar- und Sachbezüge der tätigen Personen einschl. der an andere Unternehmen überlassenen Mitarbeiter/Mitarbeiterinnen, ohne Pflichtanteile des Arbeitgebers zur Sozialversicherung und Vergütungen, die als Spesenersatz anzusehen sind.

Einzubeziehen sind tariflich oder frei vereinbarte Zulagen (z. B. Akkord-, Nachtarbeits-, Schmutzulagen), Naturalvergütungen, Vergütungen für ausgefallene Arbeitszeit (z. B. Urlaubslöhne), Lohn- und Gehaltsfortzahlungen im Krankheitsfall und Zuschüsse des Arbeitgebers zum Krankengeld, Arbeitsentgelte und sonstige lohnsteuerpflichtige Zahlungen des Arbeitgebers im Rahmen von Altersteilzeitregelungen, Urlaubsbeihilfen, Gratifikationen, Gewinnbeteiligungen, tariflich oder frei vereinbarte Kindergelder und sonstige Familienzuschläge sowie Erziehungsbeihilfen, ferner vermögenswirksame Leistungen des Arbeitgebers

und gezahlte Beträge an tätige Personen in eigenen Sozialeinrichtungen (z. B. Werksarzt) sowie Bezüge von Gesellschaftern, Vorstandsmitgliedern und anderen leitenden Kräften (soweit sie steuerlich als Einkünfte aus unselbständiger Arbeit gelten) und Provisionen und Tantiemen.

Nicht einzubeziehen sind das staatliche Kindergeld, Sozial- und sonstige Aufwendungen des Arbeitgebers (u. a. Pflichtbeiträge zur Sozialversicherung, Aufwendungen für die betriebliche Altersversorgung, Vorruhestandszahlungen, Kurzarbeitergeld), an andere Unternehmen für entgeltliche Überlassung von Arbeitskräften gezahlte Beträge sowie Einnahmen von anderen Unternehmen für die Überlassung von Arbeitnehmern.

**Umsatz:** Umsatz aus eigener Erzeugung (einschl. Umsatz aus dem Verkauf von Energie und Nebenerzeugnissen und Abfällen sowie Entgelte für industrielle Dienstleistungen, wie Reparaturen, Instandhaltungen, Installationen und Montagen), Umsatz aus Handelsware und sonstigen nichtindustriellen/nichthandwerklichen Tätigkeiten (z. B. Erlöse aus Vermietung und Verpachtung sowie aus Lizenzverträgen, Provisionseinnahmen und Einnahmen aus der Veräußerung von Patenten).

Der Umsatz beruht auf Rechnungswerten (Fakturenwerte) ohne in Rechnung gestellte Umsatzsteuer. Im Umsatz enthalten sind Verbrauchsteuern und Kosten für Fracht, Verpackung und Porto, auch wenn diese gesondert berechnet werden. Außerordentliche und betriebsfremde Erträge aus dem Verkauf von Anlagegütern, aus der Verpachtung von Grundstücken, Zinsen, Dividenden u. dgl. sind nicht im Umsatz enthalten. Da es sich grundsätzlich um fakturierte Werte handelt, enthält der Umsatz auch nicht den Wert der Lieferungen, die innerhalb eines Unternehmens von Werk zu Werk stattfinden. Bei der Aufgliederung nach Ländern kann es daher vorkommen, dass Erzeugnisse, die in einem Land produziert werden, im Umsatz eines anderen Landes enthalten sind. Der regional gegliederte Umsatz entspricht daher z. T. nicht der Produktion in den einzelnen Ländern.

**Inlandsumsatz:** Umsatz mit Abnehmern im gesamten Bundesgebiet sowie Umsatz mit den im Bundesgebiet stationierten ausländischen Streitkräften.

**Auslandsumsatz:** Umsatz mit Abnehmern im Ausland und – soweit einwandfrei erkennbar – Umsatz mit deutschen Exporteuren. Als Auslandsumsatz mit der Eurozone gilt der Umsatz mit den Staaten der Eurozone, d. h., mit Belgien, Finnland, Frankreich, Griechenland, Irland, Italien, Luxemburg, Malta, den Niederlanden, Österreich, Portugal, Slowenien, Spanien, Zypern und Slowakei. Als Auslandsumsatz mit dem sonstigen Ausland gilt der Umsatz mit allen Staaten außer den oben genannten Staaten der Eurozone.

**Exportquote:** Anteil des Auslandsumsatzes am Gesamtumsatz.

**Tabelle 1: Betriebe, Tätige Personen, geleistete Arbeitsstunden und Bruttoentgelte im Verarbeitenden Gewerbe sowie Bergbau und Gewinnung von Steinen und Erden in Hamburg im Juni 2015 nach Wirtschaftszweigen (Vorläufige Ergebnisse)**

WZ 2008	Bezeichnung	Betriebe		Tätige Personen	Veränderung zum Vor- jahres- monat	Geleistete Arbeits- stunden	Veränderung zum Vor- jahres- monat	Brutto- entgelte	Veränderung zum Vor- jahres- monat
		2015	2014						
		Anzahl		%	1 000 Std.	%	1 000 Euro	%	
<b>10</b>	<b>H. v. Nahrungs- und Futtermitteln</b>	31	32	5 386	0,5	798	2,5	18 700	- 2,2
10.1	Schlachten und Fleischverarbeitung	3	3	223	9,9	31	13,5	499	12,2
10.3	Obst- und Gemüseverarbeitung	4	3	426	37,9	59	40,6	1 506	- 17,9
10.4	H. v. pflanzlichen und tierischen Ölen und Fetten	5	5	895	1,4	141	2,8	4 406	6,4
10.6	Mahl- und Schälmaschinen, H. v. Stärke und Stärkeerzeugnissen	3	4	473	- 3,9	71	0,7	2 108	- 5,7
10.7	H. v. Back- und Teigwaren	5	6	1 037	- 7,4	164	- 10,0	2 642	- 14,6
10.71	H. v. Backwaren (ohne Dauerbackwaren)	5	6	1 037	- 7,4	164	- 10,0	2 642	- 14,6
10.8	H. v. sonstigen Nahrungsmitteln	8	8	1 998	- 1,8	285	2,6	6 490	1,3
10.9	H. v. Futtermitteln	3	3	334	5,0	46	13,6	1 049	8,4
<b>11</b>	<b>Getränkeherstellung</b>	2	2	.	.	.	.	.	.
<b>12</b>	<b>Tabakverarbeitung</b>	2	2	.	.	.	.	.	.
<b>16</b>	<b>H. v. Holz-, Flecht-, Korb- und Korkwaren (ohne Möbel)</b>	-	1	-	.	-	.	-	.
<b>17</b>	<b>H. v. Papier, Pappe und Waren daraus</b>	2	2	.	.	.	.	.	.
<b>18</b>	<b>H. v. Druckerzeugnissen; Vervielfältigung von bespielten Ton-, Bild- und Datenträgern</b>	9	8	652	14,0	93	13,4	1 965	19,0
<b>19</b>	<b>Kokerei und Mineralölverarbeitung</b>	10	10	3 761	- 1,0	571	- 0,1	23 288	1,6
<b>20</b>	<b>H. v. chemischen Erzeugnissen</b>	17	18	3 208	2,1	457	8,2	14 622	1,4
20.1	H. v. chemischen Grundstoffen, Düngemitteln und Stickstoffverbindungen, Kunststoffen in Primärformen und synthetischem Kautschuk in Primärformen	7	7	838	2,6	131	3,8	4 831	- 5,1
20.5	H. v. sonstigen chemischen Erzeugnissen	5	6	746	- 1,1	103	6,8	3 523	7,5
<b>21</b>	<b>H. v. pharmazeutischen Erzeugnissen</b>	5	5	1 174	2,1	137	- 0,0	5 147	4,4
21.2	H. v. pharmazeutischen Spezialitäten und sonstigen pharmazeutischen Erzeugnissen	5	5	1 174	2,1	137	- 0,0	5 147	4,4
<b>22</b>	<b>H. v. Gummi- und Kunststoffwaren</b>	13	13	3 312	10,5	459	18,8	13 591	10,7
22.1	H. v. Gummiwaren	6	6	1 556	7,6	227	16,2	6 378	5,5
22.19	H. v. sonstigen Gummiwaren	6	6	1 556	7,6	227	16,2	6 378	5,5
22.2	H. v. Kunststoffwaren	7	7	1 756	13,3	232	21,4	7 213	15,8
<b>23</b>	<b>H. v. Glas und Glaswaren, Keramik, Verarbeitung von Steinen und Erden</b>	3	3	263	- 33,4	38	- 22,5	1 451	- 19,3
<b>24</b>	<b>Metallerzeugung und -bearbeitung</b>	5	5	3 884	- 0,2	484	11,9	22 036	- 3,5
<b>25</b>	<b>H. v. Metallerzeugnissen</b>	6	5	1 055	3,0	153	- 3,9	3 957	- 1,8
<b>26</b>	<b>H. v. Datenverarbeitungsgeräten, elektronischen und optischen Erzeugnissen</b>	15	16	4 665	- 3,1	616	- 0,5	33 066	- 2,3
26.5	H. v. Mess-, Kontroll-, Navigations- u. ä. Instrumenten und Vorrichtungen; H. v. Uhren	7	7	873	- 17,6	109	- 27,0	4 830	- 18,5
26.51	H. v. Mess-, Kontroll-, Navigations- u. ä. Instrumenten und Vorrichtungen	7	7	873	- 17,6	109	- 27,0	4 830	- 18,5
<b>27</b>	<b>H. v. elektrischen Ausrüstungen</b>	11	11	1 325	- 6,2	194	- 3,1	7 560	1,4
27.1	H. v. Elektromotoren, Generatoren, Transformatoren, Elektrizitätsverteilungs- und -schaltanlagen	4	4	245	- 15,2	36	- 8,1	993	- 22,6
27.9	H. v. sonstigen elektrischen Ausrüstungen und Geräten a. n. g.	3	3	462	- 0,2	64	1,9	2 507	3,0
<b>28</b>	<b>Maschinenbau</b>	29	30	10 127	2,0	1 345	7,3	48 437	- 3,9
28.1	H. v. nicht wirtschaftszweigspezifischen Maschinen	10	10	2 419	3,6	338	8,0	13 565	- 0,7

**Tabelle 1: Betriebe, Tätige Personen, geleistete Arbeitsstunden und Bruttoentgelte im Verarbeitenden Gewerbe sowie Bergbau und Gewinnung von Steinen und Erden in Hamburg im Juni 2015 nach Wirtschaftszweigen (Vorläufige Ergebnisse)**

WZ 2008	Bezeichnung	Betriebe		Tätige Personen	Veränderung zum Vor- jahres- monat	Geleistete Arbeits- stunden	Veränderung zum Vor- jahres- monat	Brutto- entgelte	Veränderung zum Vor- jahres- monat
		2015	2014						
		Anzahl							
28.2	H. v. sonstigen nicht wirtschaftszweig-spezifischen Maschinen	8	10	.	.	.	.	.	.
28.22	H. v. Hebezeugen und Fördermitteln	3	3	.	.	.	.	.	.
28.29	H. v. sonstigen nicht wirtschafts-zweigspezifischen Maschinen a. n. g.	2	3	.	.	.	.	.	.
28.9	H. v. Maschinen für sonstige bestimmte Wirtschaftszweige	10	9	3 055	- 1,3	424	6,5	15 072	- 13,7
28.93	H. v. Maschinen für die Nahrungs- und Genussmittelerzeugung und die Tabakverarbeitung	4	4	2 023	- 2,8	267	3,9	9 963	- 21,0
<b>29</b>	<b>H. v. Kraftwagen und Kraftwagenteilen</b>	1	1	.	.	.	.	.	.
<b>30</b>	<b>Sonstiger Fahrzeugbau</b>	11	9	16 245	- 2,0	1 838	12,0	98 879	- 13,6
30.1	Schiff- und Bootsbau	3	3	1 269	11,2	173	22,6	6 269	8,9
<b>32</b>	<b>H. v. sonstigen Waren</b>	14	13	3 634	5,1	483	7,3	19 269	13,5
32.5	H. v. medizinischen und zahnmedizinischen Apparaten und Materialien	10	9	2 148	13,2	300	17,6	10 854	14,3
<b>33</b>	<b>Reparatur und Installation von Maschinen und Ausrüstungen</b>	30	31	14 493	0,4	2 019	7,8	72 280	5,5
33.1	Reparatur von Metallerzeugnissen, Maschinen und Ausrüstungen	14	15	9 895	- 0,2	1 381	7,7	48 600	5,9
33.12	Reparatur von Maschinen	9	10	1 313	- 4,2	167	- 4,7	7 560	2,9
33.2	Installation von Maschinen und Ausrüstungen a. n. g.	16	16	4 598	1,6	638	8,1	23 680	4,8
<b>B + C</b>	<b>Verarbeitendes Gewerbe sowie Bergbau und Gewinnung von Steinen und Erden</b>	<b>217</b>	<b>218</b>	<b>78 717</b>	<b>0,2</b>	<b>10 365</b>	<b>7,0</b>	<b>416 251</b>	<b>- 1,8</b>
	<b>Nach Hauptgruppen</b>								
<b>A</b>	Vorleistungsgüterproduzent	60	63	14 920	0,8	2 012	6,6	77 917	0,1
<b>B</b>	Investitionsgüterproduzent	94	93	48 232	0,1	6 190	9,2	258 725	- 4,8
<b>GG</b>	Gebrauchsgüterproduzent	5	5	877	- 1,2	119	- 4,7	5 765	22,6
<b>VG</b>	Verbrauchsgüterproduzent	47	46	10 154	1,2	1 372	2,3	43 098	3,5
<b>EN</b>	Energie	11	11	4 534	- 1,6	673	1,1	30 746	10,0

**Tabelle 2: Umsatz der Betriebe im Verarbeitenden Gewerbe sowie im Bergbau und Gewinnung von Steinen und Erden in Hamburg im Juni 2015 nach Wirtschaftszweigen (Vorläufige Ergebnisse)**

WZ 2008	Bezeichnung	Umsatz						
		Insgesamt	Veränderung zum Vor- jahres- monat	Ausland	Veränderung zum Vor- jahres- monat	Export- quote	Eurozone	Veränderung zum Vor- jahres- monat
		1 000 Euro	%	1 000 Euro	%		1 000 Euro	%
<b>10</b>	<b>H. v. Nahrungs- und Futtermitteln</b>	197 238	4,1	77 883	9,6	39,5	45 379	8,5
10.1	Schlachten und Fleischverarbeitung	10 089	8,0	–	–	–	–	–
10.3	Obst- und Gemüseverarbeitung	9 884	.	.	.	.	.	.
10.4	H. v. pflanzlichen und tierischen Ölen und Fetten	40 395	2,0	28 273	3,3	70,0	13 433	- 2,5
10.6	Mahl- und Schälmaschinen, H. v. Stärke und Stärkeerzeugnissen	29 778	.	.	.	.	.	.
10.7	H. v. Back- und Teigwaren	7 036	- 13,9	–	–	–	–	–
10.71	H. v. Backwaren (ohne Dauerbackwaren)	7 036	- 13,9	–	–	–	–	–
10.8	H. v. sonstigen Nahrungsmitteln	68 003	0,4	26 536	14,6	39,0	18 794	7,6
10.9	H. v. Futtermitteln	32 053	15,6	4 354	.	13,6	4 354	.
<b>11</b>	<b>Getränkeherstellung</b>	.	.	.	.	.	.	.
<b>12</b>	<b>Tabakverarbeitung</b>	.	.	.	.	.	.	.
<b>16</b>	<b>H. v. Holz-, Flecht-, Korb- und Korkwaren (ohne Möbel)</b>	–	.	–	.	–	–	.
<b>17</b>	<b>H. v. Papier, Pappe und Waren daraus</b>	.	.	.	.	.	.	.
<b>18</b>	<b>H. v. Druckerzeugnissen; Vervielfältigung von bespielten Ton-, Bild- und Datenträgern</b>	5 207	12,2	346	212,5	6,7	185	82,8
<b>19</b>	<b>Kokerei und Mineralölverarbeitung</b>	3 028 398	- 17,6	308 641	- 12,1	10,2	179 676	- 25,1
<b>20</b>	<b>H. v. chemischen Erzeugnissen</b>	124 338	16,7	42 286	18,4	34,0	18 476	14,0
20.1	H. v. chemischen Grundstoffen, Düngemitteln und Stickstoffverbindungen, Kunststoffen in Primärformen und synthetischem Kautschuk in Primärformen	35 495	- 0,5	16 438	8,9	46,3	6 561	16,0
20.5	H. v. sonstigen chemischen Erzeugnissen	33 916	45,2	20 117	28,1	59,3	8 661	21,7
<b>21</b>	<b>H. v. pharmazeutischen Erzeugnissen</b>	29 443	0,2	3 583	- 13,2	12,2	.	.
21.2	H. v. pharmazeutischen Spezialitäten und sonstigen pharmazeutischen Erzeugnissen	29 443	0,2	3 583	- 13,2	12,2	.	.
<b>22</b>	<b>H. v. Gummi- und Kunststoffwaren</b>	64 528	13,3	18 233	35,1	28,3	9 121	54,6
22.1	H. v. Gummiwaren	35 875	14,4	13 748	40,9	38,3	6 441	73,1
22.19	H. v. sonstigen Gummiwaren	35 875	14,4	13 748	40,9	38,3	6 441	73,1
22.2	H. v. Kunststoffwaren	28 653	11,9	4 484	19,8	15,6	2 681	23,1
<b>23</b>	<b>H. v. Glas und Glaswaren, Keramik, Verarbeitung von Steinen und Erden</b>	.	.	.	.	.	.	.
<b>24</b>	<b>Metallerzeugung und -bearbeitung</b>	638 009	12,8	281 619	28,2	44,1	.	.
<b>25</b>	<b>H. v. Metallerzeugnissen</b>	14 543	11,0	962	85,3	6,6	.	.
<b>26</b>	<b>H. v. Datenverarbeitungsgeräten, elektronischen und optischen Erzeugnissen</b>	112 214	17,6	65 396	16,9	58,3	23 623	12,5
26.5	H. v. Mess-, Kontroll-, Navigations- u. ä. Instrumenten und Vorrichtungen; H. v. Uhren	10 027	- 25,8	4 845	- 24,4	48,3	1 577	- 34,0
26.51	H. v. Mess-, Kontroll-, Navigations- u. ä. Instrumenten und Vorrichtungen	10 027	- 25,8	4 845	- 24,4	48,3	1 577	- 34,0
<b>27</b>	<b>H. v. elektrischen Ausrüstungen</b>	54 516	9,2	16 602	35,6	30,5	9 380	33,9
27.1	H. v. Elektromotoren, Generatoren, Transformatoren, Elektrizitätsverteilungs- und -schalteinrichtungen	5 616	- 0,8	2 730	23,1	48,6	787	- 34,6
27.9	H. v. sonstigen elektrischen Ausrüstungen und Geräten a. n. g.	12 414	25,9	8 678	36,4	69,9	.	.
<b>28</b>	<b>Maschinenbau</b>	258 924	- 1,8	192 504	- 7,5	74,3	50 942	12,5
28.1	H. v. nicht wirtschaftszweigspezifischen Maschinen	26 067	- 29,3	17 626	- 44,9	67,6	5 913	- 29,2



**Tabelle 2: Umsatz der Betriebe im Verarbeitenden Gewerbe sowie im Bergbau und Gewinnung von Steinen und Erden in Hamburg im Juni 2015 nach Wirtschaftszweigen (Vorläufige Ergebnisse)**

WZ 2008	Bezeichnung	Umsatz						
		Insgesamt	Veränderung zum Vor- jahres- monat	Ausland	Veränderung zum Vor- jahres- monat	Export- quote	Eurozone	Veränderung zum Vor- jahres- monat
		1 000 Euro	%	1 000 Euro	%		1 000 Euro	%
28.2	H. v. sonstigen nicht wirtschaftszweig-spezifischen Maschinen	.	.	.	.	.	.	.
28.22	H. v. Hebezeugen und Fördermitteln	95 209	31,5	.	.	.	.	.
28.29	H. v. sonstigen nicht wirtschaftszweigspezifischen Maschinen a. n. g.	.	.	.	.	.	.	.
28.9	H. v. Maschinen für sonstige bestimmte Wirtschaftszweige	112 152	- 10,4	96 761	- 16,8	86,3	9 928	- 26,7
28.93	H. v. Maschinen für die Nahrungs- und Genussmittelerzeugung und die Tabakverarbeitung	.	.	.	.	.	.	.
<b>29</b>	<b>H. v. Kraftwagen und Kraftwagenteilen</b>	.	.	.	.	.	.	.
<b>30</b>	<b>Sonstiger Fahrzeugbau</b>	.	.	.	.	.	.	.
30.1	Schiff- und Bootsbau	.	.	.	.	.	.	.
<b>32</b>	<b>H. v. sonstigen Waren</b>	80 284	18,1	54 158	15,4	67,5	12 373	46,9
32.5	H. v. medizinischen und zahnmedizinischen Apparaten und Materialien	36 202	29,8	.	.	.	.	.
<b>33</b>	<b>Reparatur und Installation von Maschinen und Ausrüstungen</b>	387 204	21,4	191 781	22,7	49,5	.	.
33.1	Reparatur von Metallerzeugnissen, Maschinen und Ausrüstungen	341 488	28,5	.	.	.	.	.
33.12	Reparatur von Maschinen	23 144	- 20,2	4 178	- 69,9	18,1	3 291	21,4
33.2	Installation von Maschinen und Ausrüstungen a. n. g.	45 716	- 14,0	.	.	.	.	.
<b>B + C</b>	<b>Verarbeitendes Gewerbe sowie Bergbau und Gewinnung von Steinen und Erden</b>	<b>6 301 521</b>	<b>- 2,6</b>	<b>1 828 058</b>	<b>7,9</b>	<b>29,0</b>	<b>1 214 524</b>	<b>7,0</b>
	<b>Nach Hauptgruppen</b>							
<b>A</b>	Vorleistungsgüterproduzent	944 013	11,0	401 758	22,6	42,6	318 971	25,1
<b>B</b>	Investitionsgüterproduzent	1 563 855	31,0	1 006 406	10,0	64,4	664 921	12,2
<b>GG</b>	Gebrauchsgüterproduzent	49 871	37,4	.	.	.	.	.
<b>VG</b>	Verbrauchsgüterproduzent	686 875	- 0,2	100 071	9,2	14,6	43 689	6,4
<b>EN</b>	Energie	3 056 907	- 17,4	.	.	.	.	.

**Tabelle 3: Tätige Personen und Umsatz der fachlichen Betriebsteile im Verarbeitenden Gewerbe sowie Bergbau und Gewinnung von Steinen und Erden in Hamburg im Juni 2015 nach Wirtschaftszweigen (Vorläufige Ergebnisse)**

WZ 2008	Wirtschaftszweig	Fachliche Betriebsteile		Tätige Personen	Veränderung zum Vorjahresmonat	Umsatz aus Eigenerzeugung						
		2015	2014			Insgesamt	Veränderung zum Vorjahresmonat	Auslands-umsatz	Veränderung zum Vorjahresmonat	Export-quote	Eurozone	Veränderung zum Vorjahresmonat
		Anzahl		%	1 000 Euro	%	1 000 Euro	%	1 000 Euro	%		
<b>10</b>	<b>H. v. Nahrungs- und Futtermitteln</b>	37	41	5 145	0,7	156 102	3,6	60 797	9,1	38,9	35 423	7,5
10.1	Schlachten und Fleischverarbeitung	3	4	223	9,9	10 089	8,0	-	-	-	-	-
10.3	Obst- und Gemüseverarbeitung	4	3	425	38,0	.	.	.	.	.	.	.
10.4	H. v. pflanzlichen und tierischen Ölen und Fetten	7	7	825	0,9	31 961	3,4	22 339	5,5	69,9	10 550	1,1
10.6	Mahl- und Schälmaschinen, H. v. Stärke und Stärkeerzeugnissen	3	4	392	-3,4	.	.	.	.	.	.	.
10.7	H. v. Back- und Teigwaren	7	8	1 283	-6,4	15 795	8,4	.	.	.	.	.
10.71	H. v. Backwaren (ohne Dauerbackwaren)	5	6	.	.	.	.	.	.	.	.	.
10.8	H. v. sonstigen Nahrungsmitteln	9	11	1 665	-1,4	48 151	-7,2	16 719	9,4	34,7	11 481	0,7
10.9	H. v. Futtermitteln	4	4	332	5,4	29 308	17,7	4 456	74,4	15,2	4 456	74,4
<b>11</b>	<b>Getränkeherstellung</b>	3	3	.	.	.	.	.	.	.	.	.
<b>12</b>	<b>Tabakverarbeitung</b>	2	2	.	.	.	.	.	.	.	.	.
<b>13</b>	<b>H. v. Textilien</b>	-	1	-	.	-	.	-	-	-	-	-
<b>16</b>	<b>H. v. Holz-, Flecht-, Korb- und Korkwaren (ohne Möbel)</b>	-	1	-	.	-	.	-	.	-	-	.
<b>17</b>	<b>H. v. Papier, Pappe und Waren daraus</b>	3	3	237	-9,2	.	.	.	.	.	.	.
<b>18</b>	<b>H. v. Druckerzeugnissen; Vervielfältigung von bespielten Ton-, Bild- und Datenträgern</b>	9	8	651	13,8	5 117	10,3	340	206,8	6,6	182	80,2
18.1	H. v. Druckerzeugnissen	9	8	651	13,8	5 117	10,3	340	206,8	6,6	182	80,2
18.13	Druck- und Mediovorstufe	5	5	411	3,3	3 157	10,2	300	173,0	9,5	.	.
<b>19</b>	<b>Kokerei und Mineralölverarbeitung</b>	10	10	3 751	-1,1	437 361	-10,8	89 903	-9,7	20,6	50 314	-17,1
<b>20</b>	<b>H. v. chemischen Erzeugnissen</b>	32	31	3 614	0,9	129 828	16,4	43 510	14,8	33,5	20 715	8,3
20.1	H. v. chemischen Grundstoffen, Düngemitteln und Stickstoffverbindungen, Kunststoffen in Primärformen und synthetischem Kautschuk in Primärformen	14	14	1 227	-0,2	44 089	0,6	21 401	3,1	48,5	9 790	1,1
20.14	H. v. sonstigen organischen Grundstoffen und Chemikalien	8	8	474	5,1	9 045	7,2	6 826	15,1	75,5	2 411	-7,5
20.3	H. v. Anstrichmitteln, Druckfarben und Kittungen	4	4	.	.	.	.	.	.	.	.	.
20.5	H. v. sonstigen chemischen Erzeugnissen	11	10	765	-2,2	31 296	50,6	16 469	32,2	52,6	7 789	23,2
20.59	H. v. sonstigen chemischen Erzeugnissen a. n. g.	8	7	409	7,1	18 816	75,2	9 437	47,4	50,2	4 972	20,2
<b>21</b>	<b>H. v. pharmazeutischen Erzeugnissen</b>	6	6	1 175	2,1	28 984	-0,4	3 576	-15,8	12,3	.	.
<b>22</b>	<b>H. v. Gummi- und Kunststoffwaren</b>	16	17	3 289	1,0	59 258	4,6	14 913	17,1	25,2	7 200	27,4
22.1	H. v. Gummiwaren	8	8	1 768	8,6	33 785	16,5	10 663	45,4	31,6	4 586	93,6
22.2	H. v. Kunststoffwaren	8	9	1 521	-6,6	25 472	-8,0	4 250	-21,4	16,7	2 614	-20,4
22.29	H. v. sonstigen Kunststoffwaren	5	6	1 306	-7,4	21 319	-10,1	3 246	-26,7	15,2	2 042	-23,4
<b>23</b>	<b>H. v. Glas und Glaswaren, Keramik, Verarbeitung von Steinen und Erden</b>	3	3	260	-23,3	.	.	.	.	.	.	.

**Tabelle 3: Tätige Personen und Umsatz der fachlichen Betriebsteile im Verarbeitenden Gewerbe sowie Bergbau und Gewinnung von Steinen und Erden in Hamburg im Juni 2015 nach Wirtschaftszweigen (Vorläufige Ergebnisse)**

WZ 2008	Wirtschaftszweig	Fachliche Betriebsteile		Tätige Personen	Veränderung zum Vorjahresmonat	Umsatz aus Eigenerzeugung						
		2015	2014			Insgesamt	Veränderung zum Vorjahresmonat	Auslands-umsatz	Veränderung zum Vorjahresmonat	Export-quote	Eurozone	Veränderung zum Vorjahresmonat
		Anzahl				%	1 000 Euro	%	1 000 Euro	%	1 000 Euro	%
<b>24</b>	<b>Metallerzeugung und -bearbeitung</b>	8	8	3 469	0,8	632 120	12,8	279 695	28,7	44,2	.	.
24.4	Erzeugung und erste Bearbeitung von NE-Metallen	5	5	2 856	1,1	588 935	13,9	252 750	30,9	42,9	.	.
<b>25</b>	<b>H. v. Metallerzeugnissen</b>	9	8	962	4,9	11 909	11,4	952	60,1	8,0	.	.
<b>26</b>	<b>H. v. Datenverarbeitungsgeräten, elektronischen und optischen Erzeugnissen</b>	20	21	4 614	2,9	113 131	24,9	66 182	22,6	58,5	23 729	20,1
26.2	H. v. Datenverarbeitungsgeräten und peripheren Geräten	3	4	188	-14,5	3 022	-13,9	1 084	5,8	35,9	535	23,1
26.5	H. v. Mess-, Kontroll-, Navigations- u. ä. Instrumenten und Vorrichtungen; H. v. Uhren	11	11	860	11,7	11 257	24,8	5 635	26,5	50,1	1 685	45,0
<b>27</b>	<b>H. v. elektrischen Ausrüstungen</b>	13	13	1 330	-4,0	16 070	8,2	9 189	15,1	57,2	4 050	5,3
27.1	H. v. Elektromotoren, Generatoren, Transformatoren, Elektrizitätsverteilungs- und -schaltanlagen	4	4	187	-20,4	3 258	-24,0	1 298	-19,5	39,8	488	-47,3
27.9	H. v. sonstigen elektrischen Ausrüstungen und Geräten a. n. g.	5	5	546	6,8	11 213	31,2	7 256	40,3	64,7	.	.
<b>28</b>	<b>Maschinenbau</b>	40	40	9 208	2,9	202 723	4,6	144 449	-3,2	71,3	43 881	10,0
28.1	H. v. nicht wirtschaftszweig-spezifischen Maschinen	12	12	2 219	4,4	22 630	-30,4	14 654	-47,3	64,8	5 004	-15,5
28.14	H. v. Armaturen a. n. g.	5	5	406	4,9	3 748	2,4	2 642	1,7	70,5	1 636	24,3
28.2	H. v. sonstigen nicht wirtschaftszweig-spezifischen Maschinen	10	11	4 062	4,2	96 218	29,1	62 138	39,6	64,6	29 954	61,6
28.22	H. v. Hebezeugen und Fördermitteln	3	3	.	.	.	.	.	.	.	.	.
28.29	H. v. sonstigen nicht wirtschaftszweig-spezifischen Maschinen a. n. g.	4	4	201	-25,3	3 822	-9,7	.	.	.	.	.
28.4	H. v. Werkzeugmaschinen	4	4	332	-3,5	8 901	1,2	.	.	.	.	.
28.9	H. v. Maschinen für sonstige bestimmte Wirtschaftszweige	14	13	2 595	0,5	74 974	-3,9	60 998	-12,9	81,4	6 965	-41,7
28.93	H. v. Maschinen für die Nahrungs- und Genussmitteleherzeugung und die Tabakverarbeitung	5	5	1 519	-4,9	38 811	-17,4	34 784	-24,1	89,6	3 092	-27,1
<b>29</b>	<b>H. v. Kraftwagen und Kraftwagenteilen</b>	1	1	.	.	.	.	.	.	.	.	.
<b>30</b>	<b>Sonstiger Fahrzeugbau</b>	12	10	15 738	-1,7	.	.	.	.	.	.	.
30.1	Schiff- und Bootsbau	4	4	763	31,8	.	.	.	.	.	.	.
<b>32</b>	<b>H. v. sonstigen Waren</b>	14	13	3 412	5,8	45 455	9,7	28 464	0,2	62,6	6 275	31,7
32.5	H. v. medizinischen und zahnmedizinischen Apparaten und Materialien	10	9	1 953	14,7	24 088	33,0	.	.	.	.	.
<b>33</b>	<b>Reparatur und Installation von Maschinen und Ausrüstungen</b>	60	61	14 659	0,0	384 169	17,8	217 924	17,5	56,7	54 136	16,8
33.1	Reparatur von Metallerzeugnissen, Maschinen und Ausrüstungen	38	39	10 525	-2,7	324 338	25,4	184 655	.	56,9	.	.
33.12	Reparatur von Maschinen	20	20	1 592	-4,3	27 161	-18,9	6 515	-60,7	24,0	4 590	53,7
33.13	Reparatur von elektronischen und optischen Geräten	7	8	137	-72,5	1 755	-41,6	.	.	.	.	.

**Tabelle 3: Tätige Personen und Umsatz der fachlichen Betriebsteile im Verarbeitenden Gewerbe sowie Bergbau und Gewinnung von Steinen und Erden in Hamburg im Juni 2015 nach Wirtschaftszweigen (Vorläufige Ergebnisse)**

WZ 2008	Wirtschaftszweig	Fachliche Betriebsteile		Tätige Personen	Verän- derung zum Vor- jahres- monat	Umsatz aus Eigenerzeugung						
		2015	2014			Insgesamt	Verän- derung zum Vor- jahres- monat	Auslands- umsatz	Verän- derung zum Vor- jahres- monat	Export- quote	Eurozone	Verän- derung zum Vor- jahres- monat
		Anzahl		%	1 000 Euro	%	1 000 Euro	%	1 000 Euro	%		
33.2	Installation von Maschinen und Ausrüstungen a. n. g.	22	22	4 134	7,6	59 832	- 11,2	33 268	.	55,6	.	.
<b>B + C Verarbeitendes Gewerbe sowie Bergbau und Gewinnung von Steinen und Erden</b>		<b>299</b>	<b>302</b>	<b>76 822</b>	<b>1,0</b>	<b>3 072 841</b>	<b>15,8</b>	<b>1 519 948</b>	<b>11,8</b>	<b>49,5</b>	<b>1 050 944</b>	<b>13,1</b>
<b>Nach Hauptgruppen</b>												
<b>A</b>	Vorleistungsgüterproduzent	88	89	14 756	0,2	874 439	10,4	375 423	20,9	42,9	302 208	23,7
<b>B</b>	Investitionsgüterproduzent	141	140	46 703	1,5	1 483 994	34,2	974 486	11,6	65,7	659 903	12,5
<b>GG</b>	Gebrauchsgüterproduzent	5	5	876	- 1,2	49 849	37,4	.	.	.	.	.
<b>VG</b>	Verbrauchsgüterproduzent	54	57	9 963	1,3	198 689	- 2,3	68 954	3,6	34,7	31 252	- 0,1
<b>EN</b>	Energie	11	11	4 524	- 1,7	465 870	- 9,9	.	.	.	.	.

**Tabelle 4: Auftragseingang der fachlichen Betriebsteile in ausgewählten Bereichen des Verarbeitenden Gewerbes in Hamburg im Juni 2015 (Vorläufige Ergebnisse)**

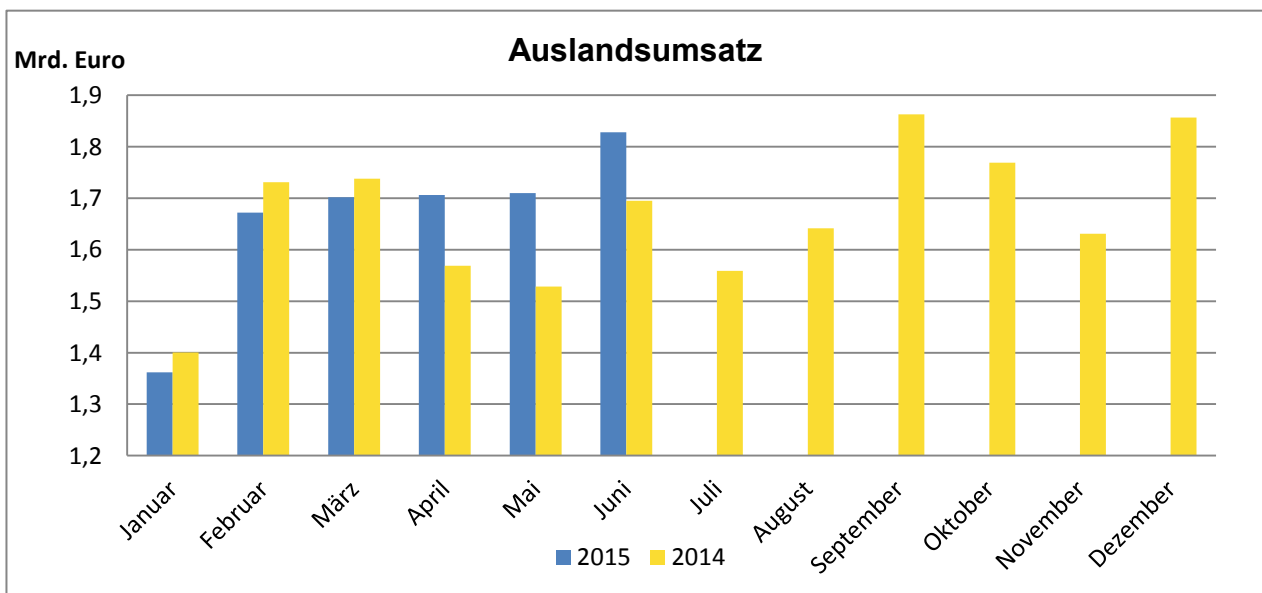
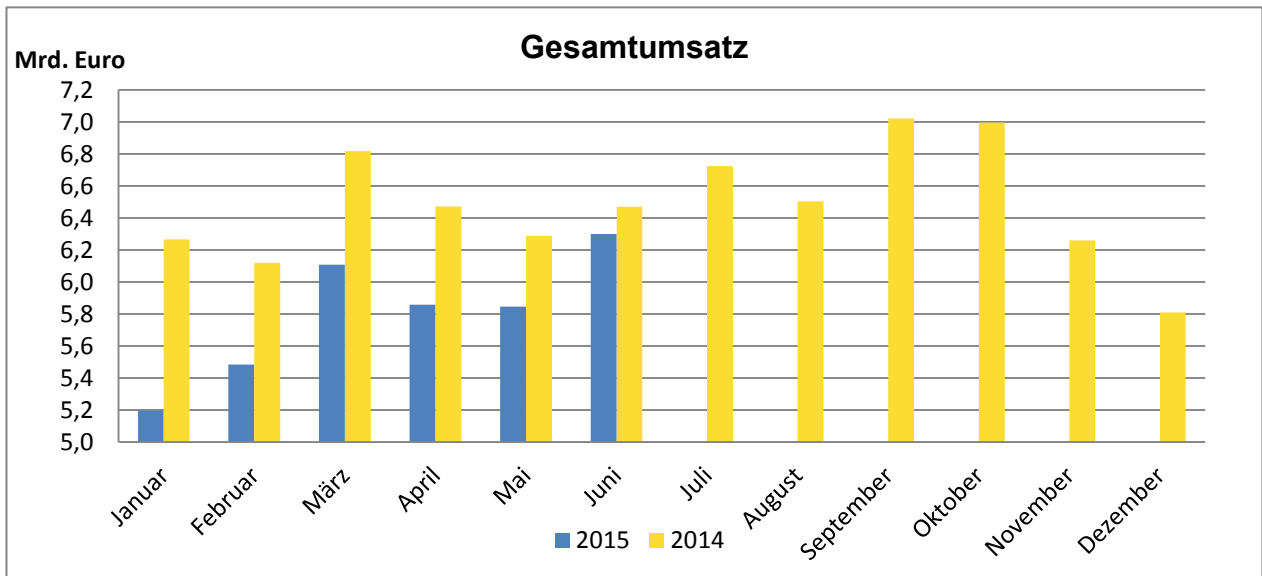
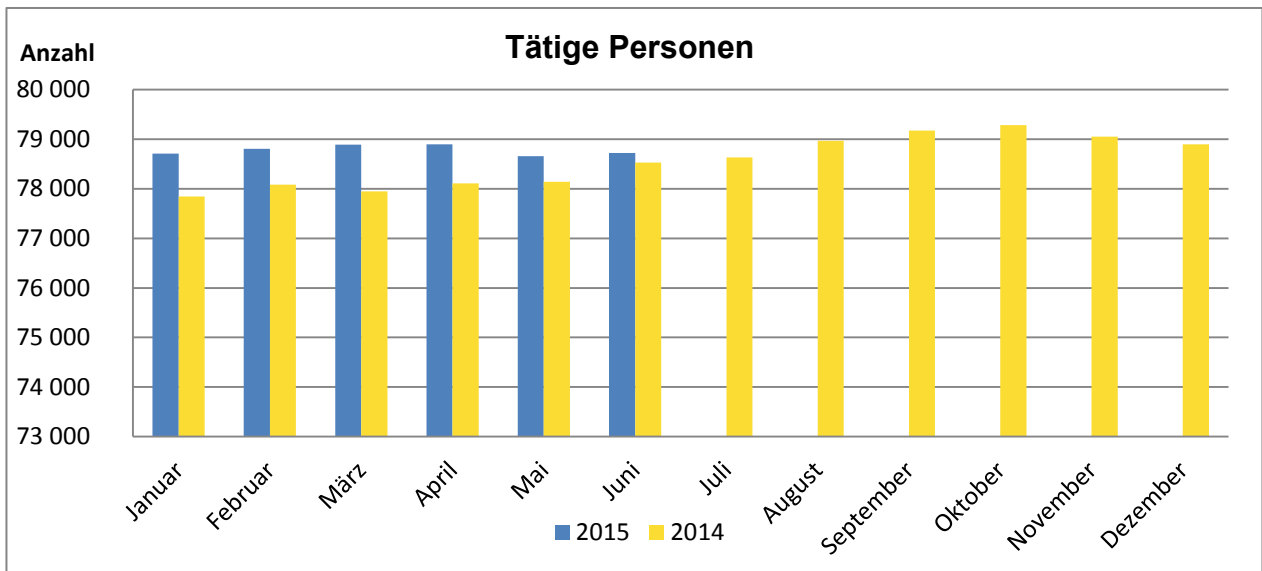
WZ 2008	Bezeichnung	Fachliche Betriebs- teile	Auftragseingang					
			Insgesamt	Verände- rung zum Vorjahres- monat	Ausland	Verände- rung zum Vorjahres- monat	Eurozone	Verände- rung zum Vorjahres- monat
			Anzahl	1 000 Euro	%	1 000 Euro	%	1 000 Euro
13	H. v. Textilien	-	-	.	-	-	-	-
17	H. v. Papier, Pappe und Waren daraus	2	.	.	.	.	.	.
20	H. v. chemischen Erzeugnissen	31	126 518	12,6	40 530	3,4	20 978	5,3
21	H. v. pharmazeutischen Erzeugnissen	5	29 888	1,1	4 041	- 0,7	.	.
24	Metallerzeugung und -bearbeitung	8	632 789	15,4	286 444	35,0	.	.
25	H. v. Metallerzeugnissen	9	12 872	14,4	953	15,3	.	.
26	H. v. Datenverarbeitungsgeräten, elektronischen und optischen Erzeugnissen	20	113 903	27,0	66 161	24,6	25 230	28,4
26.5	H. v. Mess-, Kontroll-, Navigations- u. ä. Instrumenten und Vorrichtungen; H. v. Uhren	11	11 383	26,1	5 805	41,4	3 199	177,4
27	H. v. elektrischen Ausrüstungen	11	16 207	- 10,7	9 357	- 14,9	3 790	- 10,0
28	Maschinenbau	37	182 820	- 22,3	123 123	- 29,5	55 149	14,6
28.1	H. v. nicht wirtschaftszweig- spezifischen Maschinen	9	22 717	- 11,7	17 047	- 19,8	9 375	28,9
28.2	H. v. sonstigen nicht wirtschaftszweig- spezifischen Maschinen	10	99 104	- 6,7	59 947	- 5,7	38 438	29,7
28.9	H. v. Maschinen für sonstige bestimmte Wirtschaftszweige	14	55 407	- 41,5	42 289	- 49,2	6 329	- 9,5
29	H. v. Kraftwagen und Kraftwagenteilen	1	.	.	.	.	.	.
30	Sonstiger Fahrzeugbau	9	.	.	.	.	.	.
30.1	Schiff- und Bootsbau	1	.	.	.	.	.	.
30.3	Luft- und Raumfahrzeugbau	7	.	.	.	.	.	.
	<b>Zusammen</b>	<b>133</b>	<b>1 884 414</b>	<b>- 3,0</b>	<b>1 256 946</b>	<b>- 8,0</b>	<b>1 080 855</b>	<b>- 6,3</b>

**Tabelle 5: Betriebe, Tätige Personen, geleistete Arbeitsstunden, Bruttoentgelte und Umsatz im Verarbeitenden Gewerbe sowie im Bergbau und Gewinnung von Steinen und Erden in Hamburg von 2007 bis 2015 (Aktuelles Jahr = Vorläufige Ergebnisse)**

Jahr Monat	Betriebe	Tätige Personen	Geleistete Arbeits- stunden	Brutto- entgelte	Umsatz				
					Insgesamt	Ausland	Export- quote	Eurozone	
					1 000 Euro		%	1 000 Euro	
Anzahl <sup>1</sup>		1 000 Std.							
2007	228	80 279	128 177	4 070 945	71 265 761	16 669 987	23,4	10 965 086	
2008	233	77 907	125 261	4 060 874	75 495 161	18 325 066	24,3	11 264 642	
2009	216	75 327	119 417	4 032 759	52 190 560	14 793 865	28,3	9 607 576	
2010	220	74 127	119 211	4 038 158	72 123 232	16 777 886	23,3	10 686 415	
2011	217	75 826	121 233	4 218 951	83 457 679	18 365 107	22,0	12 063 454	
2012	217	76 838	120 884	4 390 440	87 010 855	19 137 257	22,0	12 719 182	
2013	216	78 040	122 669	4 615 487	81 729 233	19 460 995	23,8	12 656 310	
2014	218	79 170	119 109	4 802 037	77 754 608	19 981 843	25,7	13 237 277	
2013	Januar	215	76 740	10 553	355 984	6 634 599	1 491 403	22,5	1 002 319
	Februar	217	76 921	10 142	357 680	6 356 667	1 614 333	25,4	1 012 553
	März	217	77 048	10 196	356 080	6 845 200	1 716 195	25,1	1 162 891
	April	217	77 048	10 638	429 154	6 795 768	1 506 581	22,2	945 563
	Mai	217	77 037	10 081	430 457	6 656 106	1 527 197	22,9	991 235
	Juni	216	76 987	10 044	375 885	6 748 696	1 517 890	22,5	966 799
	Juli	216	77 165	9 884	358 500	7 047 916	1 541 611	21,9	977 862
	August	216	77 622	10 250	356 989	6 892 924	1 614 745	23,4	1 060 067
	September	216	78 040	10 381	366 358	7 101 183	1 654 999	23,3	1 104 957
	Oktober	216	78 054	10 632	366 515	6 988 859	1 659 908	23,8	1 069 507
	November	216	77 976	10 696	481 331	6 826 061	1 637 951	24,0	1 059 822
	Dezember	216	77 918	9 172	380 555	6 835 255	1 978 182	28,9	1 302 735
2014	Januar	213	77 842	10 337	369 397	6 266 049	1 400 463	22,4	934 252
	Februar	218	78 083	10 017	369 467	6 120 648	1 731 261	28,3	1 229 739
	März	217	77 945	10 097	374 550	6 817 817	1 737 681	25,5	1 156 117
	April	218	78 108	9 703	448 673	6 473 391	1 568 555	24,2	1 027 944
	Mai	218	78 137	9 936	433 107	6 288 430	1 528 562	24,3	1 011 901
	Juni	218	78 529	9 689	424 000	6 471 483	1 694 930	26,2	1 135 041
	Juli	218	78 631	10 012	376 774	6 723 544	1 559 151	23,2	986 098
	August	218	78 964	9 272	365 255	6 503 821	1 641 811	25,2	1 082 983
	September	218	79 170	10 206	368 976	7 022 167	1 863 078	26,5	1 240 956
	Oktober	218	79 278	10 363	380 375	6 996 692	1 768 819	25,3	1 184 846
	November	218	79 047	10 092	498 864	6 259 704	1 631 101	26,1	1 029 979
	Dezember	218	78 892	9 386	392 600	5 810 862	1 856 430	31,9	1 217 422
2015	Januar	213	78 707	10 154	388 344	5 197 100	1 361 668	26,2	882 838
	Februar	217	78 803	9 934	390 900	5 484 697	1 671 817	30,5	1 214 570
	März	217	78 886	10 501	390 288	6 108 238	1 702 151	27,9	1 149 786
	April	217	78 891	9 858	480 939	5 858 541	1 706 187	29,1	1 147 388
	Mai	217	78 656	9 032	450 501	5 847 557	1 710 024	29,2	1 195 020
	Juni	217	78 717	10 365	416 251	6 301 521	1 828 058	29,0	1 214 524

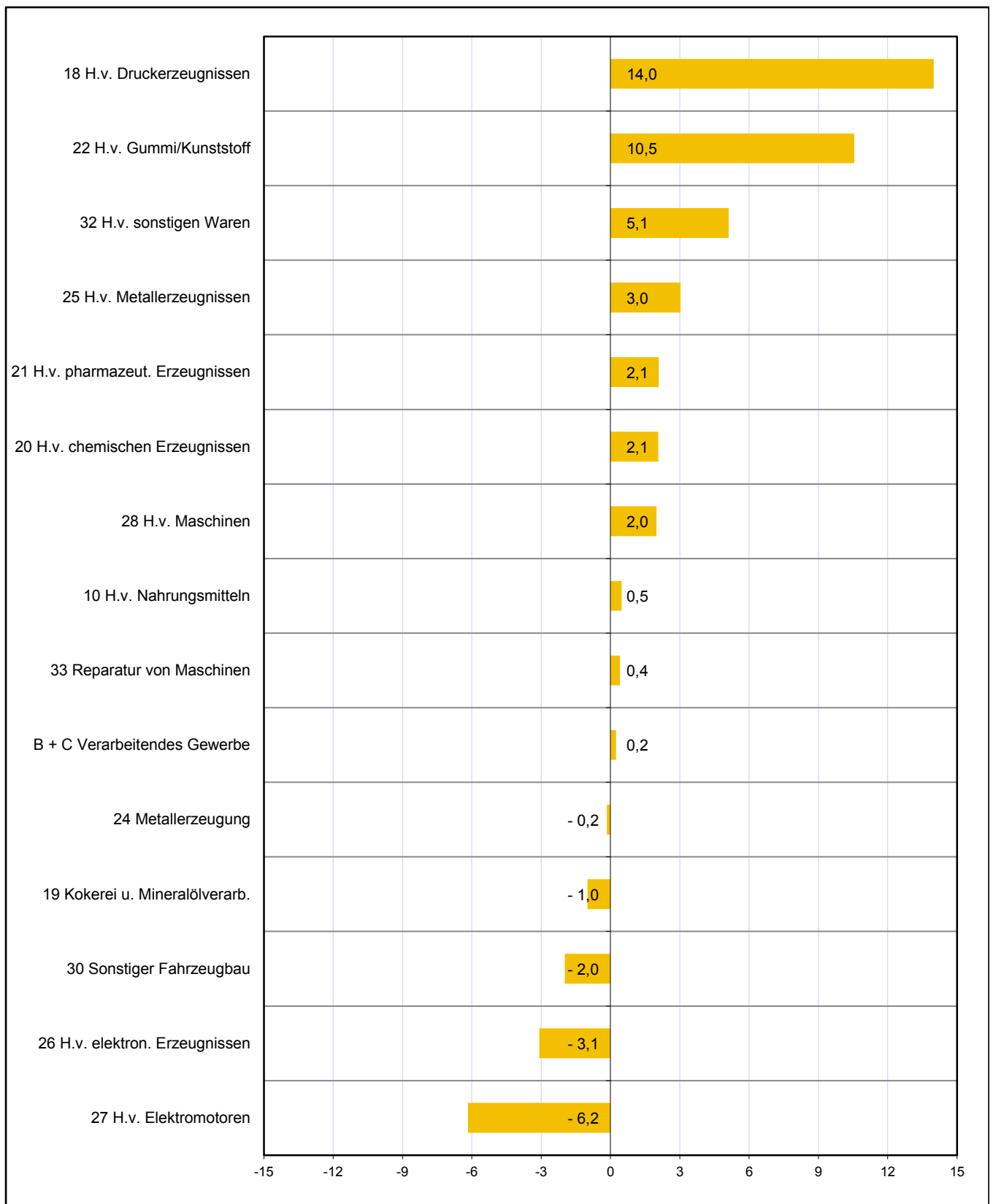
<sup>1</sup> Für die Jahre gilt der Stand Ende September; für die Monate der Stand am Ende des Monats

**Grafik 1: Tätige Personen, Gesamtumsatz und Auslandsumsatz der Betriebe im Verarbeitenden Gewerbe sowie Bergbau und Gewinnung von Steinen und Erden in Hamburg nach Monaten 2014 und 2015**  
(Aktuelles Jahr = Vorläufige Ergebnisse)



**Grafik 2: Tätige Personen der Betriebe im Verarbeitenden Gewerbe sowie Bergbau und Gewinnung von Steinen und Erden in Hamburg im Juni 2015**

Veränderung in ausgewählten Wirtschaftszweigen gegenüber dem Vorjahresmonat in %  
(Vorläufige Ergebnisse)





**Grafik 3: Umsatz der Betriebe im Verarbeitenden Gewerbe sowie Bergbau und Gewinnung von Steinen und Erden in Hamburg im Juni 2015**

Veränderung in ausgewählten Wirtschaftszweigen gegenüber dem Vorjahresmonat in %  
(Vorläufige Ergebnisse)

