

STATISTISCHE BERICHTE
Kennziffer: E I 1 - m 2/15 HH

Verarbeitendes Gewerbe sowie Bergbau und Gewinnung von Steinen und Erden in Hamburg Februar 2015

- Vorläufige Ergebnisse -

Herausgegeben am: 5. Mai 2015



Impressum

Statistische Berichte

Herausgeber:

Statistisches Amt für Hamburg und Schleswig-Holstein

– Anstalt des öffentlichen Rechts –

Steckelhörn 12
20457 Hamburg

Auskunft zu dieser Veröffentlichung:

Holger Lycke

Telefon: 0431 6895-9242

E-Mail: ProduzierendesGewerbe@statistik-nord.de

Auskunftsdienst:

E-Mail: info@statistik-nord.de

Auskünfte: 040 42831-1766

0431 6895-9393

Internet: www.statistik-nord.de

© Statistisches Amt für Hamburg und Schleswig-Holstein, Hamburg 2015
Auszugsweise Vervielfältigung und Verbreitung mit Quellenangabe gestattet.

Sofern in den Produkten auf das Vorhandensein von Copyrightrechten Dritter hingewiesen wird, sind die in deren Produkten ausgewiesenen Copyrightbestimmungen zu wahren. Alle übrigen Rechte bleiben vorbehalten.

Zeichenerklärung:

0	weniger als die Hälfte von 1 in der letzten besetzten Stelle, jedoch mehr als nichts
–	nichts vorhanden (genau Null)
...	Angabe fällt später an
·	Zahlenwert unbekannt oder geheim zu halten
X	Tabellenfach gesperrt, weil Aussage nicht sinnvoll
a. n. g.	anderweitig nicht genannt
u. dgl.	und dergleichen
H. v.	Herstellung von

Inhaltsverzeichnis

	Seite
Impressum/Zeichenerklärung	2
Methodische Hinweise	4
 Tabellenteil	
1. Betriebe, Tätige Personen, geleistete Arbeitsstunden und Bruttoentgelte im Verarbeitenden Gewerbe sowie Bergbau und Gewinnung von Steinen und Erden in Hamburg im Februar 2015 nach Wirtschaftszweigen (Vorläufige Ergebnisse)	6
2. Umsatz der Betriebe im Verarbeitenden Gewerbe sowie Bergbau und Gewinnung von Steinen und Erden in Hamburg im Februar 2015 nach Wirtschaftszweigen (Vorläufige Ergebnisse)	8
3. Tätige Personen und Umsatz der fachlichen Betriebsteile im Verarbeitenden Gewerbe sowie Bergbau und Gewinnung von Steinen und Erden in Hamburg im Februar 2015 nach Wirtschaftszweigen (Vorläufige Ergebnisse)	10
4. Auftragseingang der fachlichen Betriebsteile in ausgewählten Bereichen des Verarbeitenden Gewerbes sowie Bergbau und Gewinnung von Steinen und Erden in Hamburg im Februar 2015 (Vorläufige Ergebnisse)	13
5. Betriebe, Tätige Personen, geleistete Arbeitsstunden, Bruttoentgelte und Umsatz im Verarbeitenden Gewerbe sowie Bergbau und Gewinnung von Steinen und Erden in Hamburg 2007 bis 2015 (Aktuelles Jahr = Vorläufige Ergebnisse)	14
 Grafiken	
1. Tätige Personen, Gesamtumsatz und Auslandsumsatz der Betriebe im Verarbeitenden Gewerbe sowie Bergbau und Gewinnung von Steinen und Erden in Hamburg nach Monaten 2014 bis 2015 (Aktuelles Jahr = Vorläufige Ergebnisse)	15
2. Tätige Personen der Betriebe im Verarbeitenden Gewerbe sowie Bergbau und Gewinnung von Steinen und Erden in Hamburg im Februar 2015 - Veränderung in ausgewählten Wirtschaftszweigen gegenüber dem Vorjahresmonat (Vorläufige Ergebnisse)	16
3. Umsatz der Betriebe im Verarbeitenden Gewerbe sowie Bergbau und Gewinnung von Steinen und Erden in Hamburg im Februar 2015 - Veränderung in ausgewählten Wirtschaftszweigen gegenüber dem Vorjahresmonat (Vorläufige Ergebnisse)	17

Methodische Hinweise

Ab Berichtsmonat Januar 2009 werden die Ergebnisse des Monatsberichts für Betriebe des Verarbeitenden Gewerbes sowie des Bergbaus und der Gewinnung von Steinen und Erden in der fachlichen Gliederung der „Klassifikation der Wirtschaftszweige, Ausgabe 2008 (WZ 2008)“ nachgewiesen. Mit der Einführung der WZ 2008 wird die Verordnung (EG) Nr. 1893/2006 des Europäischen Parlaments und des Rates vom 20. Dezember 2006 (ABl. Nr. L 393 S. 1) zur Einführung der Statistischen Systematik der Wirtschaftszweige in der Europäischen Gemeinschaft (NACE Rev.2) umgesetzt.

Die Anwendung der neuen Klassifikation hat Auswirkungen auf den Berichtskreis der Statistiken im Produzierenden Gewerbe, weil einige Tätigkeiten innerhalb des Produzierenden Gewerbes umgruppiert, andere zusätzlich aufgenommen oder ausgegliedert wurden. Darüber hinaus erfolgt die Kodierung der Wirtschaftszweige nunmehr nach einem neuen Nummerierungssystem. An der Periodizität der Erhebung und den Erhebungsmerkmalen selbst hat sich im Wesentlichen nichts geändert.

Infolge der strukturellen Veränderungen beim Produzierenden Gewerbe durch den Übergang auf die WZ 2008 zählen jetzt zum Beispiel die Branchen des Verlagsgewerbes und des Recyclings nicht mehr zum Verarbeitenden Gewerbe. Auch innerhalb des Verarbeitenden Gewerbes wurden mit der WZ 2008 erhebliche Anpassungen bei der Zusammensetzung der Wirtschaftszweige vorgenommen. So werden künftig Montage- und Installationsleistungen in eigenständigen Klassen der WZ 2008 nachgewiesen.

Nicht mehr zum Verarbeitenden Gewerbe zählen Betriebe, die schwerpunktmäßig fremdbezogene Waren oder Dienstleistungen in eigenem Namen bzw. im Namen des Unternehmens/ der Unternehmensgruppe, zu dem/der sie gehören, verkaufen (Converter). Diese Einheiten werden künftig in der Regel dem Handel oder den Dienstleistungen zugerechnet.

Neben den Angaben für die Wirtschaftszweig-gliederungen der WZ 2008 werden auch Ergebnisse für die Hauptgruppen „Vorleistungsgüter, Investitionsgüter, Gebrauchsgüter, Verbrauchsgüter und Energie“ veröffentlicht. Die Verordnung (EG) Nr. 656/2007 der Kommission vom 14. Juni 2007 (ABl. EU Nr. L 155 S. 3) legt die Definition der Hauptgruppen fest.

Um einen korrekten Vergleich zu ermöglichen, wurden die Ergebnisse des Jahres 2008 auf die WZ 2008 umgeschlüsselt.

Berichtskreis:

Der **Berichtskreis** des Monatsberichts für Betriebe umfasst:

Sämtliche Betriebe des Wirtschaftsbereichs Verarbeitendes Gewerbe sowie Bergbau und Gewinnung von Steinen und Erden mit mindestens 50 tätigen Personen.

Betriebe des Wirtschaftsbereichs Verarbeitendes Gewerbe sowie Bergbau und Gewinnung von Steinen und Erden mit mindestens 50 tätigen Personen, sofern sie zu Unternehmen gehören, deren wirtschaftlicher Schwerpunkt außerhalb des Produzierenden Gewerbes liegt.

Der Berichtskreis wird jeweils zum Januar eines Berichtsjahres auf der Grundlage der Daten zur Anzahl der Tätigen Personen im September des Vorjahres neu festgelegt. Die erstmalige Einbeziehung von „Aufsteigern“ bzw. die Nichtberücksichtigung von „Absteigern“ führt zu Jahresbeginn regelmäßig zu geringfügigen Sprüngen in den nachgewiesenen Zeitreihen.

Darstellung der Ergebnisse:

Bei Betrieben werden die Merkmale „Tätige Personen“ und „Umsatz“ sowohl für Betriebe als auch für fachliche Betriebsteile aufbereitet. Bei der Aufbereitung für Betriebe (Tabellen 1, 2, 5) werden die Ergebnisse nach örtlichen Betriebseinheiten aufgerechnet, d. h., es werden kombinierte Betriebe (Betriebe mit fachlichen Betriebsteilen in mehreren WZ 2008-Klassen, z. B. Maschinenbau und Gießerei) mit den Angaben für den gesamten Betrieb der WZ 2008-Klasse zugerechnet, in der das wirtschaftliche Schwergewicht des Betriebes liegt.

In der Aufbereitung für fachliche Betriebsteile (Tabellen 3, 4) werden dagegen die Ergebnisse der fachlichen Betriebsteile kombinierter Betriebe auf die verschiedenen WZ 2008-Klassen aufgeteilt, denen die einzelnen Betriebsteile ihrer Produktion entsprechend zuzurechnen sind.

Das Ergebnis „Verarbeitendes Gewerbe sowie Bergbau und Gewinnung von Steinen und Erden insgesamt“ für Betriebe enthält auch die Angaben für Betriebsteile sonstiger Wirtschaftsbereiche, d. h. Handel, Transport, Baugewerbe, Landwirtschaft u. a. m. Im Ergebnis „Verarbeitendes Gewerbe sowie Bergbau und Gewinnung von Steinen und Erden insgesamt“ für fachliche Betriebsteile sind die Angaben für Betriebsteile sonstiger Wirtschaftsbereiche nicht enthalten. Bei den Umsatzangaben für die fachlichen Betriebsteile bleiben somit z. B. die Umsätze aus dem Verkauf von Handelsware unberücksichtigt.

Definitionen der Merkmale

Die in den Tabellen dargestellten Merkmale sind folgendermaßen definiert:

Betrieb: *Örtliche Niederlassung* (nicht Unternehmen) des Wirtschaftsbereichs Bergbau und Gewinnung von Steinen und Erden, Verarbeitendes Gewerbe (einschl. Verwaltungs-, Reparatur-, Montage- und Hilfsbetriebe, die mit dem melden-den Betrieb örtlich verbunden sind oder in dessen Nähe liegen). Örtlich getrennte Hauptverwaltungen von Unternehmen des Erhebungsbereichs werden ebenfalls als eigenständige Betriebe dieses Bereichs erfasst. Die Merkmalswerte sind für den gesamten Betrieb zu melden und schließen auch die nichtproduzierenden Teile ein.

Tätige Personen: Alle am Monatsende im Betrieb tätigen Personen einschl. der tätigen Inhaber/Inhaberinnen, mithelfenden Familienangehörigen (auch unbezahlt mithelfende Familienangehörige, soweit sie mindestens ein Drittel der üblichen Arbeitszeit im Betrieb tätig sind), an andere Unternehmen überlassene Mitarbeiter/Mitarbeiterinnen und Heimarbeiter/-arbeiterinnen, aber ohne Leiharbeiter/Leiharbeiterinnen. Einbezogen werden u. a. Erkrankte, Urlauber/Urlauberinnen, Kurzarbeiter/-arbeiterinnen, Streikende, von der Aussperrung Betroffene, Personen in Altersteilzeitregelungen, Auszubildende, Saison- und Aushilfsarbeiter/-arbeiterinnen sowie Teilzeitbeschäftigte. Die tätigen Personen umfassen auch die kaufmännischen Auszubildenden (einschl. der Auszubildenden in den übrigen nichtgewerblichen Ausbildungsberufen) und die gewerblich Auszubildenden.

Geleistete Arbeitsstunden: Zu melden sind die von allen tätigen Personen (einschl. der Heimarbeiter/-arbeiterinnen und der Auszubildenden) im Betrieb tatsächlich geleisteten (nicht die bezahlten) Stunden, einschl. Über-, Nacht-, Sonntags- und Feiertagsstunden.

Entgelte: Die Entgelte entsprechen der Bruttolohn- und -gehaltssumme. Dies ist die Bruttosumme der Bar- und Sachbezüge der tätigen Personen einschl. der an andere Unternehmen überlassenen Mitarbeiter/Mitarbeiterinnen, ohne Pflichtanteile des Arbeitgebers zur Sozialversicherung und Vergütungen, die als Spesenersatz anzusehen sind.

Einzubeziehen sind tariflich oder frei vereinbarte Zulagen (z. B. Akkord-, Nachtarbeits-, Schmutzulagen), Naturalvergütungen, Vergütungen für ausgefallene Arbeitszeit (z. B. Urlaubslöhne), Lohn- und Gehaltsfortzahlungen im Krankheitsfall und Zuschüsse des Arbeitgebers zum Krankengeld, Arbeitsentgelte und sonstige lohnsteuerpflichtige Zahlungen des Arbeitgebers im Rahmen von Altersteilzeitregelungen, Urlaubsbeihilfen, Gratifikationen, Gewinnbeteiligungen, tariflich oder frei vereinbarte Kindergelder und sonstige Familienzuschläge sowie Erziehungsbeihilfen, ferner vermögenswirksame Leistungen des Arbeitgebers

und gezahlte Beträge an tätige Personen in eigenen Sozialeinrichtungen (z. B. Werksarzt) sowie Bezüge von Gesellschaftern, Vorstandsmitgliedern und anderen leitenden Kräften (soweit sie steuerlich als Einkünfte aus unselbständiger Arbeit gelten) und Provisionen und Tantiemen.

Nicht einzubeziehen sind das staatliche Kindergeld, Sozial- und sonstige Aufwendungen des Arbeitgebers (u. a. Pflichtbeiträge zur Sozialversicherung, Aufwendungen für die betriebliche Altersversorgung, Vorruhestandszahlungen, Kurzarbeitergeld), an andere Unternehmen für entgeltliche Überlassung von Arbeitskräften gezahlte Beträge sowie Einnahmen von anderen Unternehmen für die Überlassung von Arbeitnehmern.

Umsatz: Umsatz aus eigener Erzeugung (einschl. Umsatz aus dem Verkauf von Energie und Nebenerzeugnissen und Abfällen sowie Entgelte für industrielle Dienstleistungen, wie Reparaturen, Instandhaltungen, Installationen und Montagen), Umsatz aus Handelsware und sonstigen nichtindustriellen/nichthandwerklichen Tätigkeiten (z. B. Erlöse aus Vermietung und Verpachtung sowie aus Lizenzverträgen, Provisionseinnahmen und Einnahmen aus der Veräußerung von Patenten).

Der Umsatz beruht auf Rechnungswerten (Fakturenwerte) ohne in Rechnung gestellte Umsatzsteuer. Im Umsatz enthalten sind Verbrauchsteuern und Kosten für Fracht, Verpackung und Porto, auch wenn diese gesondert berechnet werden. Außerordentliche und betriebsfremde Erträge aus dem Verkauf von Anlagegütern, aus der Verpachtung von Grundstücken, Zinsen, Dividenden u. dgl. sind nicht im Umsatz enthalten. Da es sich grundsätzlich um fakturierte Werte handelt, enthält der Umsatz auch nicht den Wert der Lieferungen, die innerhalb eines Unternehmens von Werk zu Werk stattfinden. Bei der Aufgliederung nach Ländern kann es daher vorkommen, dass Erzeugnisse, die in einem Land produziert werden, im Umsatz eines anderen Landes enthalten sind. Der regional gegliederte Umsatz entspricht daher z. T. nicht der Produktion in den einzelnen Ländern.

Inlandsumsatz: Umsatz mit Abnehmern im gesamten Bundesgebiet sowie Umsatz mit den im Bundesgebiet stationierten ausländischen Streitkräften.

Auslandsumsatz: Umsatz mit Abnehmern im Ausland und – soweit einwandfrei erkennbar – Umsatz mit deutschen Exporteuren. Als Auslandsumsatz mit der Eurozone gilt der Umsatz mit den Staaten der Eurozone, d. h., mit Belgien, Finnland, Frankreich, Griechenland, Irland, Italien, Luxemburg, Malta, den Niederlanden, Österreich, Portugal, Slowenien, Spanien, Zypern und Slowakei. Als Auslandsumsatz mit dem sonstigen Ausland gilt der Umsatz mit allen Staaten außer den oben genannten Staaten der Eurozone.

Exportquote: Anteil des Auslandsumsatzes am Gesamtumsatz.

Tabelle 1: Betriebe, Tätige Personen, geleistete Arbeitsstunden und Bruttoentgelte im Verarbeitenden Gewerbe sowie Bergbau und Gewinnung von Steinen und Erden in Hamburg im Februar 2015 nach Wirtschaftszweigen (Vorläufige Ergebnisse)

WZ 2008	Bezeichnung	Betriebe		Tätige Personen	Veränderung zum Vor- jahres- monat	Geleistete Arbeits- stunden	Veränderung zum Vor- jahres- monat	Brutto- entgelte	Veränderung zum Vor- jahres- monat
		2015	2014						
		Anzahl		%	1 000 Std.	%	1 000 Euro	%	
10	H. v. Nahrungs- und Futtermitteln	31	33	5 319	- 3,3	778	- 4,5	18 312	- 3,4
10.1	Schlachten und Fleischverarbeitung	3	3	192	-	29	11,2	474	16,2
10.3	Obst- und Gemüseverarbeitung	4	3	418	34,0	56	31,7	2 005	7,0
10.4	H. v. pflanzlichen und tierischen Ölen und Fetten	5	5	894	2,1	139	2,6	3 890	2,2
10.6	Mahl- und Schälmühlen, H. v. Stärke und Stärkeerzeugnissen	3	4	450	- 10,9	68	- 11,9	2 046	- 7,0
10.7	H. v. Back- und Teigwaren	5	7	1 033	- 18,0	161	- 20,5	2 649	- 19,2
10.71	H. v. Backwaren (ohne Dauerbackwaren)	5	7	1 033	- 18,0	161	- 20,5	2 649	- 19,2
10.8	H. v. sonstigen Nahrungsmitteln	8	8	2 002	- 1,9	283	- 2,7	6 228	- 2,8
10.9	H. v. Futtermitteln	3	3	330	3,4	42	4,8	1 020	3,5
11	Getränkeherstellung	2	2
12	Tabakverarbeitung	2	2
16	H. v. Holz-, Flecht-, Korb- und Korkwaren (ohne Möbel)	-	1	-	.	-	.	-	.
17	H. v. Papier, Pappe und Waren daraus	2	2
18	H. v. Druckerzeugnissen; Vervielfältigung von bespielten Ton-, Bild- und Datenträgern	9	8	659	7,0	90	8,8	1 869	6,3
19	Kokerei und Mineralölverarbeitung	10	10	3 785	- 0,6	563	- 0,8	42 616	34,3
20	H. v. chemischen Erzeugnissen	17	18	3 145	2,2	429	1,5	16 674	5,5
20.1	H. v. chemischen Grundstoffen, Düngemitteln und Stickstoffverbindungen, Kunststoffen in Primärformen und synthetischem Kautschuk in Primärformen	7	7	826	2,7	125	6,2	4 840	6,6
20.5	H. v. sonstigen chemischen Erzeugnissen	5	6	743	3,6	101	3,6	3 653	6,3
21	H. v. pharmazeutischen Erzeugnissen	5	5	1 181	3,8	133	- 4,6	5 106	- 1,9
21.2	H. v. pharmazeutischen Spezialitäten und sonstigen pharmazeutischen Erzeugnissen	5	5	1 181	3,8	133	- 4,6	5 106	- 1,9
22	H. v. Gummi- und Kunststoffwaren	13	13	3 306	11,5	443	10,3	12 719	11,3
22.1	H. v. Gummiwaren	6	6	1 527	5,7	212	3,6	5 957	4,3
22.19	H. v. sonstigen Gummiwaren	6	6	1 527	5,7	212	3,6	5 957	4,3
22.2	H. v. Kunststoffwaren	7	7	1 779	17,0	231	17,2	6 762	18,3
23	H. v. Glas und Glaswaren, Keramik, Verarbeitung von Steinen und Erden	3	3	267	- 39,9	38	- 25,0	1 074	- 24,8
24	Metallerzeugung und -bearbeitung	5	5	3 880	- 0,4	494	13,6	18 944	- 8,3
25	H. v. Metallerzeugnissen	6	5	1 087	7,3	157	- 5,9	4 069	8,3
26	H. v. Datenverarbeitungsgeräten, elektronischen und optischen Erzeugnissen	15	16	4 686	1,2	588	- 6,1	21 986	- 2,6
26.5	H. v. Mess-, Kontroll-, Navigations- u. ä. Instrumenten und Vorrichtungen; H. v. Uhren	7	7	841	- 17,1	106	- 21,7	3 536	- 15,3
26.51	H. v. Mess-, Kontroll-, Navigations- u. ä. Instrumenten und Vorrichtungen	7	7	841	- 17,1	106	- 21,7	3 536	- 15,3
27	H. v. elektrischen Ausrüstungen	11	11	1 362	- 3,1	192	- 3,4	6 948	6,4
27.1	H. v. Elektromotoren, Generatoren, Transformatoren, Elektrizitätsverteilungs- und -schaltanlagen	4	4	252	- 13,1	34	- 9,7	1 369	17,8
27.9	H. v. sonstigen elektrischen Ausrüstungen und Geräten a. n. g.	3	3	465	1,1	62	- 0,5	2 091	9,9
28	Maschinenbau	29	30	10 248	3,8	1 287	- 0,2	46 893	2,4
28.1	H. v. nicht wirtschaftszweigspezifischen Maschinen	10	10	2 389	4,7	326	4,4	11 752	12,8

Tabelle 1: Betriebe, Tätige Personen, geleistete Arbeitsstunden und Bruttoentgelte im Verarbeitenden Gewerbe sowie Bergbau und Gewinnung von Steinen und Erden in Hamburg im Februar 2015 nach Wirtschaftszweigen (Vorläufige Ergebnisse)

WZ 2008	Bezeichnung	Betriebe		Tätige Personen	Veränderung zum Vor- jahres- monat	Geleistete Arbeits- stunden	Veränderung zum Vor- jahres- monat	Brutto- entgelte	Veränderung zum Vor- jahres- monat
		2015	2014						
		Anzahl							
28.2	H. v. sonstigen nicht wirtschaftszweig-spezifischen Maschinen	8	10
28.22	H. v. Hebezeugen und Fördermitteln	3	3
28.29	H. v. sonstigen nicht wirtschafts-zweigspezifischen Maschinen a. n. g.	2	3
28.9	H. v. Maschinen für sonstige bestimmte Wirtschaftszweige	10	9	3 136	1,7	412	- 3,6	15 730	- 2,7
28.93	H. v. Maschinen für die Nahrungs- und Genussmittelerzeugung und die Tabakverarbeitung	4	4	2 095	0,5	265	- 4,3	.	.
29	H. v. Kraftwagen und Kraftwagenteilen	1	1
30	Sonstiger Fahrzeugbau	11	9	16 361	- 2,0	1 719	- 2,9	87 595	5,5
30.1	Schiff- und Bootsbau	3	3	1 242	0,6	151	- 4,4	6 088	17,7
32	H. v. sonstigen Waren	14	13	3 592	5,2	439	2,6	12 616	8,3
32.5	H. v. medizinischen und zahnmedizinischen Apparaten und Materialien	10	9	2 058	10,2	267	4,9	7 588	14,5
33	Reparatur und Installation von Maschinen und Ausrüstungen	30	30	14 499	2,4	1 937	1,4	65 642	6,1
33.1	Reparatur von Metallerzeugnissen, Maschinen und Ausrüstungen	14	15	9 890	- 0,2	1 332	- 1,0	44 840	3,6
33.12	Reparatur von Maschinen	9	10	1 333	- 0,7	171	- 7,8	6 451	- 0,1
33.2	Installation von Maschinen und Ausrüstungen a. n. g.	16	15	4 609	8,5	605	7,2	20 802	11,8
B + C	Verarbeitendes Gewerbe sowie Bergbau und Gewinnung von Steinen und Erden	217	218	78 803	0,9	9 934	- 0,8	390 900	5,8
	Nach Hauptgruppen								
A	Vorleistungsgüterproduzent	60	63	14 967	2,1	1 976	3,3	68 179	0,1
B	Investitionsgüterproduzent	94	92	48 227	0,9	5 846	- 1,6	229 915	4,5
GG	Gebrauchsgüterproduzent	5	5	887	7,3	121	6,2	3 571	1,2
VG	Verbrauchsgüterproduzent	47	47	10 117	- 0,8	1 335	- 2,6	41 623	1,1
EN	Energie	11	11	4 605	- 0,1	657	- 3,1	47 612	30,1

Tabelle 2: Umsatz der Betriebe im Verarbeitenden Gewerbe sowie im Bergbau und Gewinnung von Steinen und Erden in Hamburg im Februar 2015 nach Wirtschaftszweigen (Vorläufige Ergebnisse)

WZ 2008	Bezeichnung	Umsatz						
		Insgesamt	Veränderung zum Vor- jahres- monat	Ausland	Veränderung zum Vor- jahres- monat	Export- quote	Eurozone	Veränderung zum Vor- jahres- monat
		1 000 Euro	%	1 000 Euro	%		1 000 Euro	%
10	H. v. Nahrungs- und Futtermitteln	189 577	- 0,7	70 833	- 6,3	37,4	40 411	- 10,2
10.1	Schlachten und Fleischverarbeitung	8 736	0,2	-	-	-	-	-
10.3	Obst- und Gemüseverarbeitung
10.4	H. v. pflanzlichen und tierischen Ölen und Fetten	37 030	- 10,7	26 095	- 15,2	70,5	11 755	- 24,1
10.6	Mahl- und Schälmaschinen, H. v. Stärke und Stärkeerzeugnissen
10.7	H. v. Back- und Teigwaren	7 420	- 15,3	-	.	-	-	.
10.71	H. v. Backwaren (ohne Dauerbackwaren)	7 420	- 15,3	-	.	-	.	.
10.8	H. v. sonstigen Nahrungsmitteln	65 938	- 2,1	24 737	- 8,4	37,5	17 842	- 11,5
10.9	H. v. Futtermitteln	29 021	10,4	3 200	.	11,0	3 200	.
11	Getränkeherstellung
12	Tabakverarbeitung
16	H. v. Holz-, Flecht-, Korb- und Korkwaren (ohne Möbel)	-	.	-	.	-	-	.
17	H. v. Papier, Pappe und Waren daraus
18	H. v. Druckerzeugnissen; Vervielfältigung von bespielten Ton-, Bild- und Datenträgern	5 794	22,8	375	117,7	6,5	.	.
19	Kokerei und Mineralölverarbeitung	2 578 107	- 21,0	220 950	- 26,6	8,6	167 427	- 9,5
20	H. v. chemischen Erzeugnissen	115 066	13,1	37 001	6,2	32,2	15 351	7,3
20.1	H. v. chemischen Grundstoffen, Düngemitteln und Stickstoffverbindungen, Kunststoffen in Primärformen und synthetischem Kautschuk in Primärformen	33 474	- 0,2	14 417	3,5	43,1	5 554	16,3
20.5	H. v. sonstigen chemischen Erzeugnissen	29 446	26,6	18 022	10,6	61,2	7 041	9,0
21	H. v. pharmazeutischen Erzeugnissen	27 127	4,6	3 869	4,2	14,3	.	.
21.2	H. v. pharmazeutischen Spezialitäten und sonstigen pharmazeutischen Erzeugnissen	27 127	4,6	3 869	4,2	14,3	.	.
22	H. v. Gummi- und Kunststoffwaren	61 445	5,6	14 880	0,2	24,2	6 486	- 2,9
22.1	H. v. Gummiwaren	31 992	- 3,7	10 637	- 6,4	33,2	3 885	- 11,6
22.19	H. v. sonstigen Gummiwaren	31 992	- 3,7	10 637	- 6,4	33,2	3 885	- 11,6
22.2	H. v. Kunststoffwaren	29 453	17,9	4 243	21,7	14,4	2 601	13,7
23	H. v. Glas und Glaswaren, Keramik, Verarbeitung von Steinen und Erden
24	Metallerzeugung und -bearbeitung	629 878	5,1
25	H. v. Metallerzeugnissen	14 522	9,7	1 034	.	7,1	.	.
26	H. v. Datenverarbeitungsgeräten, elektronischen und optischen Erzeugnissen	105 734	8,4	68 451	26,7	64,7	21 354	- 4,3
26.5	H. v. Mess-, Kontroll-, Navigations- u. ä. Instrumenten und Vorrichtungen; H. v. Uhren	11 025	- 10,7	5 972	3,7	54,2	1 904	- 1,8
26.51	H. v. Mess-, Kontroll-, Navigations- u. ä. Instrumenten und Vorrichtungen	11 025	- 10,7	5 972	3,7	54,2	1 904	- 1,8
27	H. v. elektrischen Ausrüstungen	53 664	8,6	12 899	43,1	24,0	9 022	77,9
27.1	H. v. Elektromotoren, Generatoren, Transformatoren, Elektrizitätsverteilungs- und -schalteinrichtungen	5 868	19,7	1 965	- 6,6	33,5	830	1,1
27.9	H. v. sonstigen elektrischen Ausrüstungen und Geräten a. n. g.	7 809	26,0	5 350	39,1	68,5	.	.
28	Maschinenbau	182 578	- 3,8	134 572	0,2	73,7	43 185	11,8
28.1	H. v. nicht wirtschaftszweigspezifischen Maschinen	23 652	5,7	17 001	21,3	71,9	7 610	52,0

Tabelle 2: Umsatz der Betriebe im Verarbeitenden Gewerbe sowie im Bergbau und Gewinnung von Steinen und Erden in Hamburg im Februar 2015 nach Wirtschaftszweigen (Vorläufige Ergebnisse)

WZ 2008	Bezeichnung	Umsatz						
		Insgesamt	Veränderung zum Vor- jahres- monat	Ausland	Veränderung zum Vor- jahres- monat	Export- quote	Eurozone	Veränderung zum Vor- jahres- monat
		1 000 Euro	%	1 000 Euro	%		1 000 Euro	%
28.2	H. v. sonstigen nicht wirtschaftszweig-spezifischen Maschinen
28.22	H. v. Hebezeugen und Fördermitteln
28.29	H. v. sonstigen nicht wirtschaftszweigspezifischen Maschinen a. n. g.
28.9	H. v. Maschinen für sonstige bestimmte Wirtschaftszweige	65 401	- 17,3	57 616	- 16,9	88,1	6 725	- 32,7
28.93	H. v. Maschinen für die Nahrungs- und Genussmittelerzeugung und die Tabakverarbeitung	36 515	.	35 476	.	97,2	.	.
29	H. v. Kraftwagen und Kraftwagenteilen
30	Sonstiger Fahrzeugbau
30.1	Schiff- und Bootsbau
32	H. v. sonstigen Waren	61 250	2,0	39 030	1,3	63,7	7 170	22,2
32.5	H. v. medizinischen und zahnmedizinischen Apparaten und Materialien	34 131	11,2
33	Reparatur und Installation von Maschinen und Ausrüstungen	367 286	0,9	184 399	6,3	50,2	.	.
33.1	Reparatur von Metallerzeugnissen, Maschinen und Ausrüstungen	320 013	1,5
33.12	Reparatur von Maschinen	23 423	- 5,5	2 828	- 51,1	12,1	1 794	- 5,3
33.2	Installation von Maschinen und Ausrüstungen a. n. g.	47 273	- 2,7
B + C	Verarbeitendes Gewerbe sowie Bergbau und Gewinnung von Steinen und Erden	5 484 697	- 10,4	1 671 817	- 3,4	30,5	1 214 570	- 1,2
	Nach Hauptgruppen							
A	Vorleistungsgüterproduzent	922 866	5,7	351 684	- 4,5	38,1	278 736	- 5,8
B	Investitionsgüterproduzent	1 302 064	2,9	1 011 524	5,3	77,7	724 776	4,3
GG	Gebrauchsgüterproduzent	41 295	- 8,6	10 011	.	24,2	.	.
VG	Verbrauchsgüterproduzent	613 085	- 4,8	77 444	- 14,6	12,6	36 510	- 20,5
EN	Energie	2 605 387	- 20,9	221 154	.	8,5	.	.

Tabelle 3: Tätige Personen und Umsatz der fachlichen Betriebsteile im Verarbeitenden Gewerbe sowie Bergbau und Gewinnung von Steinen und Erden in Hamburg im Februar 2015 nach Wirtschaftszweigen (Vorläufige Ergebnisse)

WZ 2008	Wirtschaftszweig	Fachliche Betriebsteile		Tätige Personen	Veränderung zum Vorjahresmonat	Umsatz aus Eigenerzeugung						
		2015	2014			Insgesamt	Veränderung zum Vorjahresmonat	Auslands-umsatz	Veränderung zum Vorjahresmonat	Export-quote	Eurozone	Veränderung zum Vorjahresmonat
		Anzahl		%	1 000 Euro	%	1 000 Euro	%	1 000 Euro	%		
10	H. v. Nahrungs- und Futtermitteln	39	43	5 083	-2,8	147 387	-0,8	55 355	-7,4	37,6	31 411	-13,5
10.1	Schlachten und Fleischverarbeitung	4	4	192	-	8 736	0,2	-	-	-	-	-
10.3	Obst- und Gemüseverarbeitung	4	3	417	34,1
10.4	H. v. pflanzlichen und tierischen Ölen und Fetten	7	7	824	2,0	28 150	-17,6	19 595	-23,5	69,6	8 305	-35,0
10.6	Mahl- und Schälmaschinen, H. v. Stärke und Stärkeerzeugnissen	3	4
10.7	H. v. Back- und Teigwaren	7	10	1 289	-12,9	17 275	-10,0
10.71	H. v. Backwaren (ohne Dauerbackwaren)	5	7
10.8	H. v. sonstigen Nahrungsmitteln	10	11	1 664	-2,2	47 459	-1,7	14 726	-7,0	31,0	9 759	-13,8
10.9	H. v. Futtermitteln	4	4	328	3,8	26 388	10,5	3 311	24,3	12,5	3 311	24,3
11	Getränkeherstellung	3	3
12	Tabakverarbeitung	2	2
13	H. v. Textilien	1	1
16	H. v. Holz-, Flecht-, Korb- und Korkwaren (ohne Möbel)	-	1	-	.	-	.	-	.	-	-	.
17	H. v. Papier, Pappe und Waren daraus	3	3	250	-0,4
18	H. v. Druckerzeugnissen; Vervielfältigung von bespielten Ton-, Bild- und Datenträgern	9	8	657	6,7	5 544	17,5	365	111,9	6,6	.	.
18.1	H. v. Druckerzeugnissen	9	8	657	6,7	5 544	17,5	365	111,9	6,6	.	.
18.13	Druck- und Mediovorstufe	5	5	406	1,2	3 394	12,3	331	117,3	9,7	.	.
19	Kokerei und Mineralölverarbeitung	10	10	3 778	-0,6	346 401	-30,4	92 822	-12,8	26,8	67 360	2,0
20	H. v. chemischen Erzeugnissen	32	31	3 552	1,0	119 104	12,5	38 019	4,6	31,9	17 384	6,7
20.1	H. v. chemischen Grundstoffen, Düngemitteln und Stickstoffverbindungen, Kunststoffen in Primärformen und synthetischem Kautschuk in Primärformen	14	14	1 212	-0,8	41 866	2,1	20 034	5,3	47,9	8 896	12,4
20.14	H. v. sonstigen organischen Grundstoffen und Chemikalien	8	8	468	2,4	9 050	0,9	6 577	3,7	72,7	2 467	-5,4
20.3	H. v. Anstrichmitteln, Druckfarben und Kitten	4	4
20.5	H. v. sonstigen chemischen Erzeugnissen	11	10	766	3,2	25 682	24,1	13 483	3,7	52,5	5 828	2,8
20.59	H. v. sonstigen chemischen Erzeugnissen a. n. g.	8	7	411	7,0	15 481	53,2	7 449	28,1	48,1	3 741	-3,2
21	H. v. pharmazeutischen Erzeugnissen	6	6	1 182	3,8	26 681	5,1	3 910	11,1	14,7	.	.
22	H. v. Gummi- und Kunststoffwaren	16	17	3 282	2,6	56 704	-1,3	12 331	-10,4	21,7	4 912	-15,3
22.1	H. v. Gummiwaren	8	8	1 758	10,0	30 701	1,4	8 317	-4,0	27,1	2 440	-14,4
22.2	H. v. Kunststoffwaren	8	9	1 524	-4,9	26 004	-4,2	4 014	-21,3	15,4	2 472	-16,2
22.29	H. v. sonstigen Kunststoffwaren	5	6	1 306	-5,6	21 883	-3,0	3 042	-24,7	13,9	1 830	-19,4
23	H. v. Glas und Glaswaren, Keramik, Verarbeitung von Steinen und Erden	3	3	264	-21,4

Tabelle 3: Tätige Personen und Umsatz der fachlichen Betriebsteile im Verarbeitenden Gewerbe sowie Bergbau und Gewinnung von Steinen und Erden in Hamburg im Februar 2015 nach Wirtschaftszweigen (Vorläufige Ergebnisse)

WZ 2008	Wirtschaftszweig	Fachliche Betriebsteile		Tätige Personen	Veränderung zum Vorjahresmonat	Umsatz aus Eigenerzeugung						
		2015	2014			Insgesamt	Veränderung zum Vorjahresmonat	Auslands-umsatz	Veränderung zum Vorjahresmonat	Export-quote	Eurozone	Veränderung zum Vorjahresmonat
		Anzahl		%	1 000 Euro	%	1 000 Euro	%	1 000 Euro	%		
24	Metallerzeugung und -bearbeitung	8	8	3 465	0,6	625 418	5,1	242 477	-9,7	38,8	.	.
24.4	Erzeugung und erste Bearbeitung von NE-Metallen	5	5	2 847	0,9	591 307	7,4	220 122	-9,3	37,2	.	.
25	H. v. Metallerzeugnissen	9	8	981	8,3	12 288	11,7	918	51,5	7,5	268	214,4
26	H. v. Datenverarbeitungsgeräten, elektronischen und optischen Erzeugnissen	21	21	4 641	7,2	105 718	13,8	68 414	31,0	64,7	21 362	0,0
26.2	H. v. Datenverarbeitungsgeräten und peripheren Geräten	3	4	185	-10,2	1 901	-29,2	940	-6,1	49,4	421	-15,1
26.5	H. v. Mess-, Kontroll-, Navigations- u. ä. Instrumenten und Vorrichtungen; H. v. Uhren	12	11	837	11,6	11 337	37,0	5 941	50,2	52,4	1 914	88,9
27	H. v. elektrischen Ausrüstungen	13	13	1 366	-1,9	13 048	16,0	6 303	14,7	48,3	3 649	41,9
27.1	H. v. Elektromotoren, Generatoren, Transformatoren, Elektrizitätsverteilungs- und -schaltanlagen	4	4	198	-16,1	4 490	19,6	1 314	-15,4	29,3	622	-3,7
27.9	H. v. sonstigen elektrischen Ausrüstungen und Geräten a. n. g.	5	5	544	4,4	6 460	20,5	3 847	33,2	59,6	.	.
28	Maschinenbau	39	40	9 268	4,2	140 114	3,7	100 874	11,1	72,0	37 636	18,5
28.1	H. v. nicht wirtschaftszweigspezifischen Maschinen	12	12	2 173	6,1	21 206	10,4	16 062	30,5	75,7	7 235	75,8
28.14	H. v. Armaturen a. n. g.	5	5	400	1,8	3 710	-11,1	2 709	6,6	73,0	1 653	8,3
28.2	H. v. sonstigen nicht wirtschaftszweigspezifischen Maschinen	9	11	4 114	5,2	73 212	6,5	46 661	10,9	63,7	23 193	16,5
28.22	H. v. Hebezeugen und Fördermitteln	3	3
28.29	H. v. sonstigen nicht wirtschaftszweigspezifischen Maschinen a. n. g.	3	4	200	-25,7	3 449	-16,8
28.4	H. v. Werkzeugmaschinen	4	4	350	0,6	5 646	46,1	4 710	73,3	83,4	1 934	82,5
28.9	H. v. Maschinen für sonstige bestimmte Wirtschaftszweige	14	13	2 631	1,6	40 049	-7,3	33 440	-0,8	83,5	5 274	-20,9
28.93	H. v. Maschinen für die Nahrungs- und Genussmittelerzeugung und die Tabakverarbeitung	5	5	1 591	-0,4	14 305	6,8	13 548	13,9	94,7	1 959	31,9
29	H. v. Kraftwagen und Kraftwagenteilen	1	1
30	Sonstiger Fahrzeugbau	12	10	15 884	-2,6
30.1	Schiff- und Bootsbau	4	4	766	-10,0
32	H. v. sonstigen Waren	14	13	3 366	6,0	40 319	3,8	26 364	5,4	65,4	4 602	37,5
32.5	H. v. medizinischen und zahnmedizinischen Apparaten und Materialien	10	9	1 862	11,4	23 168	13,6
33	Reparatur und Installation von Maschinen und Ausrüstungen	61	60	15 010	5,0	364 625	-1,2	205 850	3,5	56,5	53 707	4,5
33.1	Reparatur von Metallerzeugnissen, Maschinen und Ausrüstungen	39	39	11 002	2,8	307 832	0,5
33.12	Reparatur von Maschinen	20	20	1 676	2,1	27 699	-2,0	5 302	-36,0	19,1	2 818	-8,1
33.13	Reparatur von elektronischen und optischen Geräten	8	8	589	15,0	2 632	-0,3

Tabelle 3: Tätige Personen und Umsatz der fachlichen Betriebsteile im Verarbeitenden Gewerbe sowie Bergbau und Gewinnung von Steinen und Erden in Hamburg im Februar 2015 nach Wirtschaftszweigen (Vorläufige Ergebnisse)

WZ 2008	Wirtschaftszweig	Fachliche Betriebsteile		Tätige Personen	Verän- derung zum Vor- jahres- monat	Umsatz aus Eigenerzeugung						
		2015	2014			Insgesamt	Verän- derung zum Vor- jahres- monat	Auslands- umsatz	Verän- derung zum Vor- jahres- monat	Export- quote	Eurozone	Verän- derung zum Vor- jahres- monat
		Anzahl		%	1 000 Euro	%	1 000 Euro	%	1 000 Euro	%		
33.2	Installation von Maschinen und Ausrüstungen a. n. g.	22	21	4 008	11,3	56 792	- 9,3
B + C Verarbeitendes Gewerbe sowie Bergbau und Gewinnung von Steinen und Erden		303	303	77 221	2,1	2 694 371	- 2,7	1 481 081	0,8	55,0	1 087 260	0,3
Nach Hauptgruppen												
A	Vorleistungsgüterproduzent	88	89	14 791	1,7	853 440	5,4	328 598	- 6,5	38,5	264 086	- 7,8
B	Investitionsgüterproduzent	142	139	47 015	2,8	1 239 188	3,7	990 584	6,3	79,9	720 887	4,6
GG	Gebrauchsgüterproduzent	5	5	886	7,3	41 257	- 8,6	10 011	.	24,3	.	.
VG	Verbrauchsgüterproduzent	57	59	9 931	- 0,4	186 805	- 2,4	58 862	- 14,5	31,5	27 806	- 19,1
EN	Energie	11	11	4 598	- 0,1	373 681	- 29,2	93 026	.	24,9	.	.

Tabelle 4: Auftragseingang der fachlichen Betriebsteile in ausgewählten Bereichen des Verarbeitenden Gewerbes in Hamburg im Februar 2015 (Vorläufige Ergebnisse)

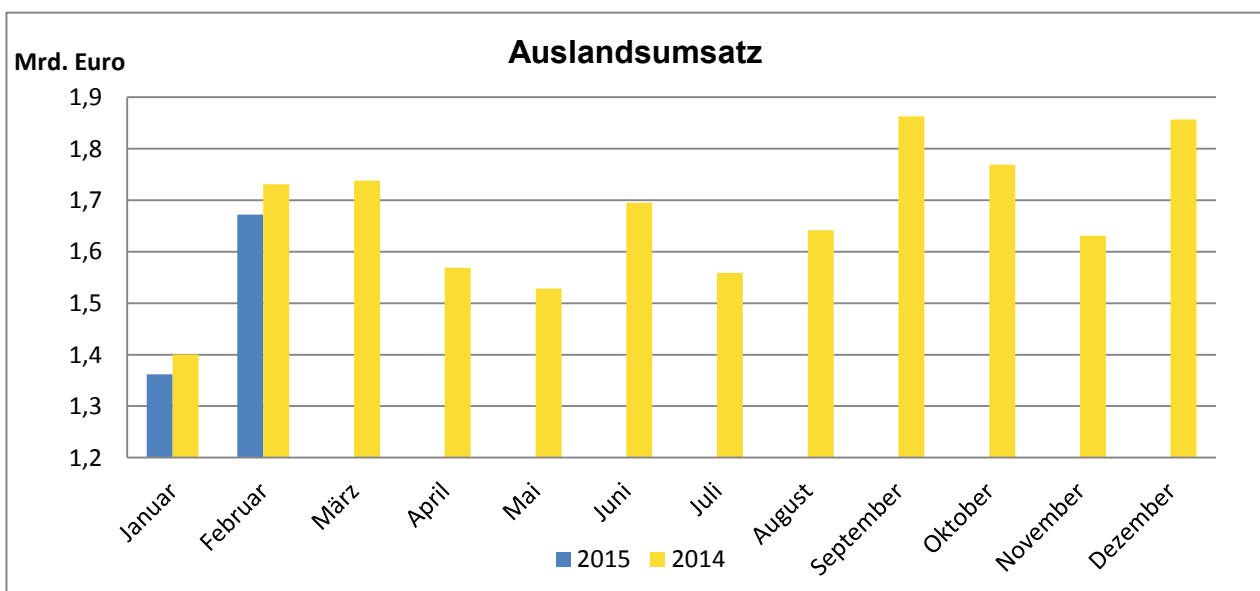
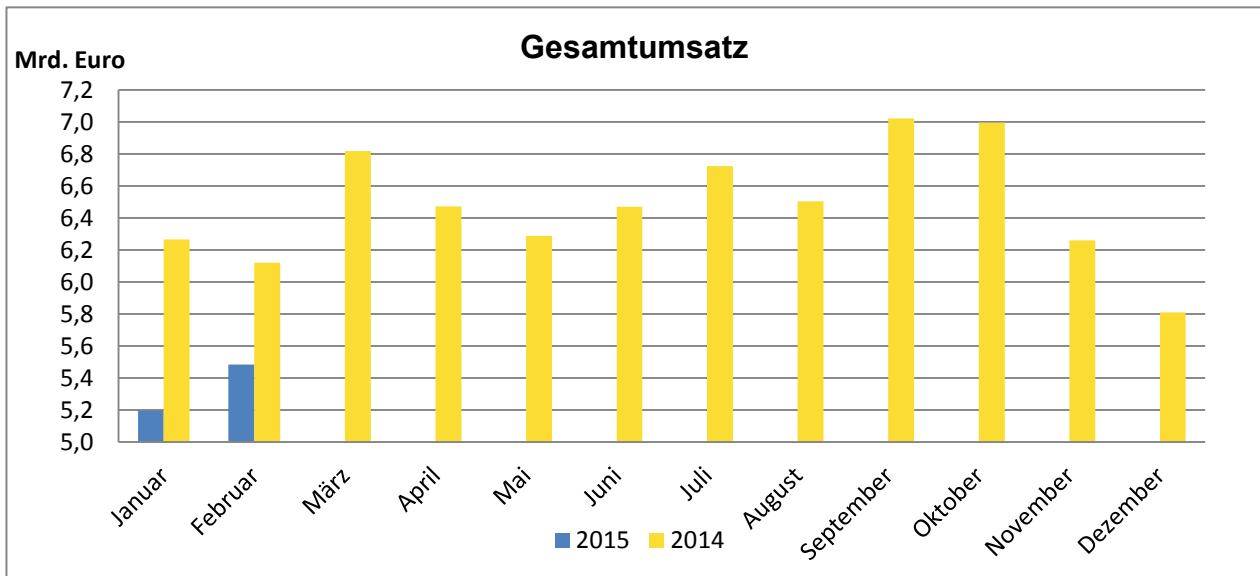
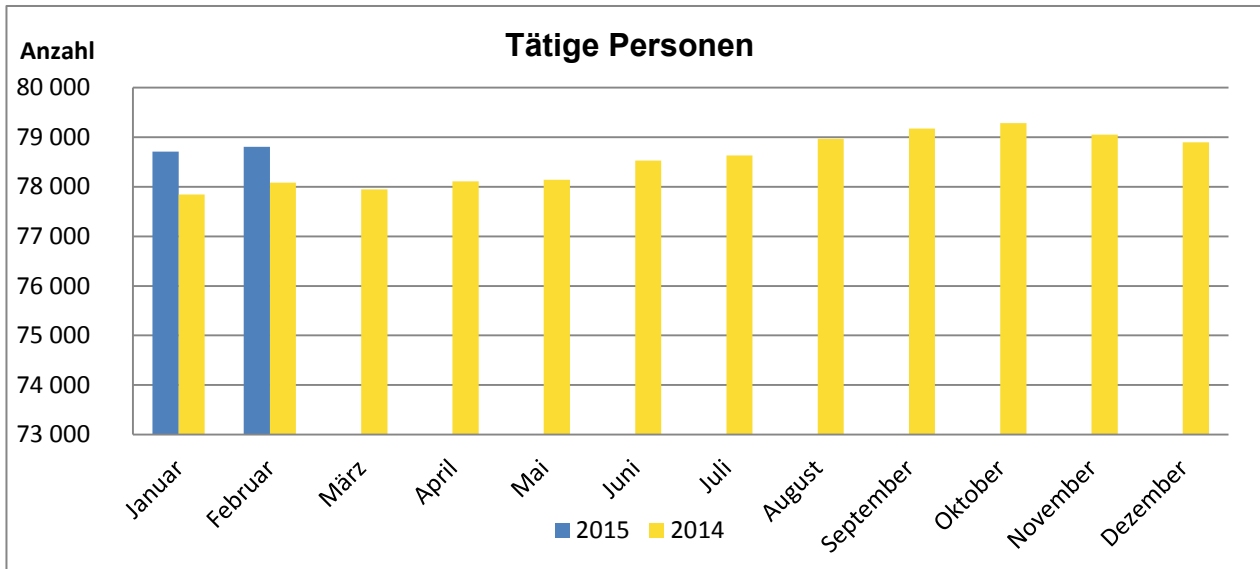
WZ 2008	Bezeichnung	Fachliche Betriebsteile	Auftragseingang					
			Insgesamt	Veränderung zum Vorjahresmonat	Ausland	Veränderung zum Vorjahresmonat	Eurozone	Veränderung zum Vorjahresmonat
			Anzahl	1 000 Euro	%	1 000 Euro	%	1 000 Euro
13	H. v. Textilien	1
17	H. v. Papier, Pappe und Waren daraus	2
20	H. v. chemischen Erzeugnissen	31	115 404	6,4	39 063	7,1	17 743	9,2
21	H. v. pharmazeutischen Erzeugnissen	5	27 031	8,7	3 821	40,0	.	.
24	Metallerzeugung und -bearbeitung	8	639 698	8,6	247 917	- 6,8	.	.
25	H. v. Metallerzeugnissen	9	12 603	10,8	1 016	66,5	329	.
26	H. v. Datenverarbeitungsgeräten, elektronischen und optischen Erzeugnissen	20	107 037	17,2	69 614	36,0	22 357	5,8
26.5	H. v. Mess-, Kontroll-, Navigations- u. ä. Instrumenten und Vorrichtungen; H. v. Uhren	11	11 496	57,0	6 531	104,6	2 017	172,2
27	H. v. elektrischen Ausrüstungen	11	13 306	21,4	7 264	31,3	3 160	11,2
28	Maschinenbau	36	169 680	15,2	116 550	20,9	42 931	52,8
28.1	H. v. nicht wirtschaftszweig-spezifischen Maschinen	9	22 349	- 10,8	14 539	- 24,7	4 764	- 37,3
28.2	H. v. sonstigen nicht wirtschaftszweig-spezifischen Maschinen	9	75 058	17,4	43 495	26,5	23 917	156,9
28.9	H. v. Maschinen für sonstige bestimmte Wirtschaftszweige	14	63 919	28,1	52 138	39,6	11 165	21,7
29	H. v. Kraftwagen und Kraftwagenteilen	1
30	Sonstiger Fahrzeugbau	10	308 446	- 76,8	275 605	- 78,8	271 083	- 79,1
30.1	Schiff- und Bootsbau	2
30.3	Luft- und Raumfahrzeugbau	7
	Zusammen	134	1 411 218	- 39,2	772 500	- 56,2	596 510	- 63,1

Tabelle 5: Betriebe, Tätige Personen, geleistete Arbeitsstunden, Bruttoentgelte und Umsatz im Verarbeitenden Gewerbe sowie im Bergbau und Gewinnung von Steinen und Erden in Hamburg von 2007 bis 2015 (Aktuelles Jahr = Vorläufige Ergebnisse)

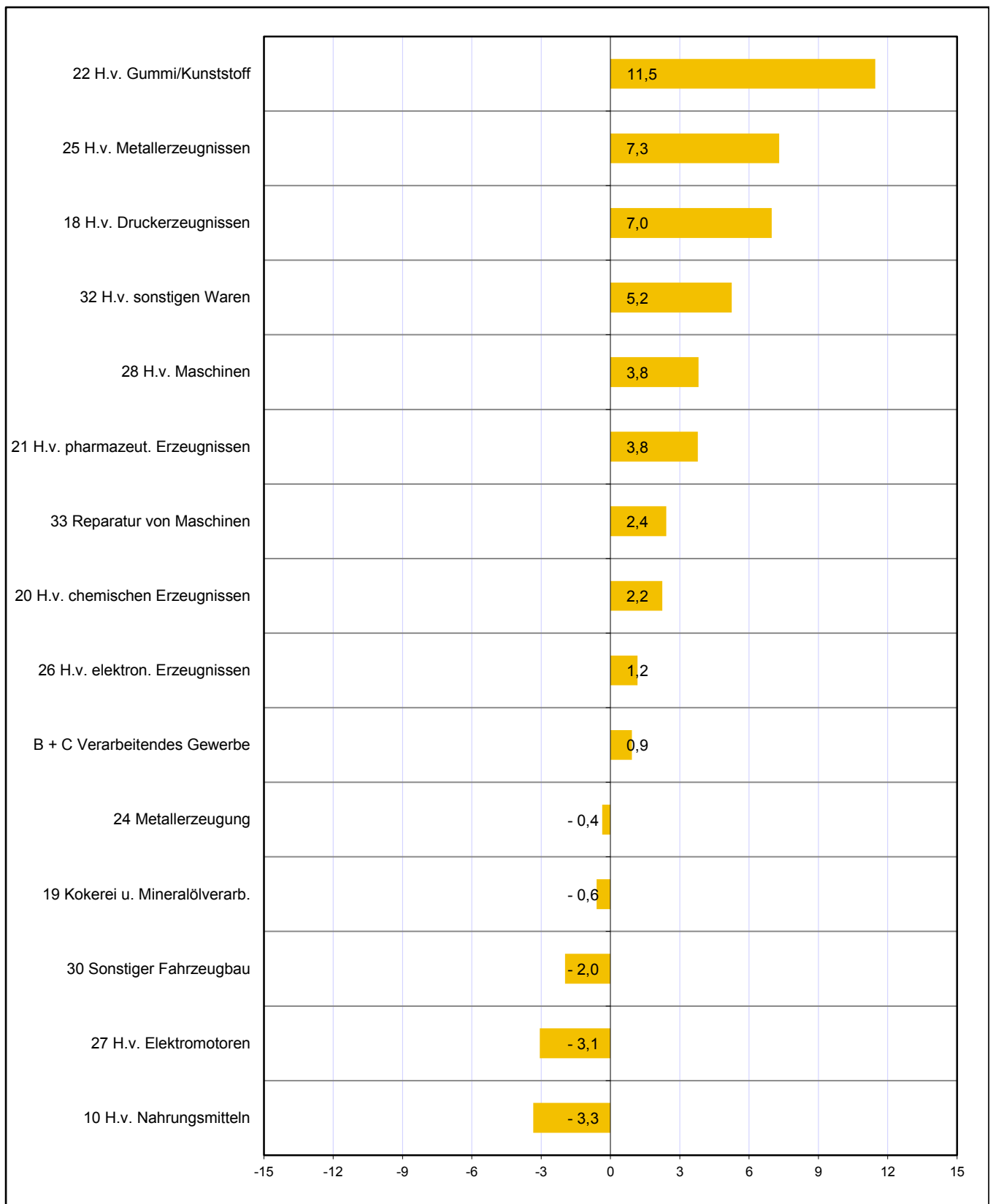
Jahr Monat	Betriebe	Tätige Personen	Geleistete Arbeits- stunden	Brutto- entgelte	Umsatz				
					Insgesamt	Ausland	Export- quote	Eurozone	
					1 000 Euro		%	1 000 Euro	
Anzahl ¹		1 000 Std.							
2007	228	80 279	128 177	4 070 945	71 265 761	16 669 987	23,4	10 965 086	
2008	233	77 907	125 261	4 060 874	75 495 161	18 325 066	24,3	11 264 642	
2009	216	75 327	119 417	4 032 759	52 190 560	14 793 865	28,3	9 607 576	
2010	220	74 127	119 211	4 038 158	72 123 232	16 777 886	23,3	10 686 415	
2011	217	75 826	121 233	4 218 951	83 457 679	18 365 107	22,0	12 063 454	
2012	217	76 838	120 884	4 390 440	87 010 855	19 137 257	22,0	12 719 182	
2013	216	78 040	122 669	4 615 487	81 729 233	19 460 995	23,8	12 656 310	
2014	218	79 170	119 109	4 802 037	77 754 608	19 981 843	25,7	13 237 277	
2013	Januar	215	76 740	10 553	355 984	6 634 599	1 491 403	22,5	1 002 319
	Februar	217	76 921	10 142	357 680	6 356 667	1 614 333	25,4	1 012 553
	März	217	77 048	10 196	356 080	6 845 200	1 716 195	25,1	1 162 891
	April	217	77 048	10 638	429 154	6 795 768	1 506 581	22,2	945 563
	Mai	217	77 037	10 081	430 457	6 656 106	1 527 197	22,9	991 235
	Juni	216	76 987	10 044	375 885	6 748 696	1 517 890	22,5	966 799
	Juli	216	77 165	9 884	358 500	7 047 916	1 541 611	21,9	977 862
	August	216	77 622	10 250	356 989	6 892 924	1 614 745	23,4	1 060 067
	September	216	78 040	10 381	366 358	7 101 183	1 654 999	23,3	1 104 957
	Oktober	216	78 054	10 632	366 515	6 988 859	1 659 908	23,8	1 069 507
	November	216	77 976	10 696	481 331	6 826 061	1 637 951	24,0	1 059 822
	Dezember	216	77 918	9 172	380 555	6 835 255	1 978 182	28,9	1 302 735
2014	Januar	213	77 842	10 337	369 397	6 266 049	1 400 463	22,4	934 252
	Februar	218	78 083	10 017	369 467	6 120 648	1 731 261	28,3	1 229 739
	März	217	77 945	10 097	374 550	6 817 817	1 737 681	25,5	1 156 117
	April	218	78 108	9 703	448 673	6 473 391	1 568 555	24,2	1 027 944
	Mai	218	78 137	9 936	433 107	6 288 430	1 528 562	24,3	1 011 901
	Juni	218	78 529	9 689	424 000	6 471 483	1 694 930	26,2	1 135 041
	Juli	218	78 631	10 012	376 774	6 723 544	1 559 151	23,2	986 098
	August	218	78 964	9 272	365 255	6 503 821	1 641 811	25,2	1 082 983
	September	218	79 170	10 206	368 976	7 022 167	1 863 078	26,5	1 240 956
	Oktober	218	79 278	10 363	380 375	6 996 692	1 768 819	25,3	1 184 846
	November	218	79 047	10 092	498 864	6 259 704	1 631 101	26,1	1 029 979
	Dezember	218	78 892	9 386	392 600	5 810 862	1 856 430	31,9	1 217 422
2015	Januar	213	78 707	10 154	388 344	5 197 100	1 361 668	26,2	882 838
	Februar	217	78 803	9 934	390 900	5 484 697	1 671 817	30,5	1 214 570

¹ Für die Jahre gilt der Stand Ende September; für die Monate der Stand am Ende des Monats

Grafik 1: Tätige Personen, Gesamtumsatz und Auslandsumsatz der Betriebe im Verarbeitenden Gewerbe sowie Bergbau und Gewinnung von Steinen und Erden in Hamburg nach Monaten 2014 und 2015
(Aktuelles Jahr = Vorläufige Ergebnisse)



Grafik 2: Tätige Personen der Betriebe im Verarbeitenden Gewerbe sowie Bergbau und Gewinnung von Steinen und Erden in Hamburg im Februar 2015
 Veränderung in ausgewählten Wirtschaftszweigen gegenüber dem Vorjahresmonat in %
 (Vorläufige Ergebnisse)



Grafik 3: Umsatz der Betriebe im Verarbeitenden Gewerbe sowie Bergbau und Gewinnung von Steinen und Erden in Hamburg im Februar 2015

Veränderung in ausgewählten Wirtschaftszweigen gegenüber dem Vorjahresmonat in %
(Vorläufige Ergebnisse)

