

STATISTISCHE BERICHTE

Kennziffer: G IV 1 - m 4/15 HH

Beherbergung im Reiseverkehr in Hamburg April 2015

- Vorläufige Ergebnisse -

Herausgegeben am: 18. Juni 2015



Impressum

Statistische Berichte

Herausgeber:

Statistisches Amt für Hamburg und Schleswig-Holstein

– Anstalt des öffentlichen Rechts –

Steckelhörn 12
20457 Hamburg

Auskunft zu dieser Veröffentlichung:

Michael Schäfer

Telefon: 0431 6895-9231

E-Mail: tourismussh@statistik-nord.de

Auskunftsdienst:

E-Mail: info@statistik-nord.de

Auskünfte: 040 42831-1766
0431 6895-9393

Internet: www.statistik-nord.de

© Statistisches Amt für Hamburg und Schleswig-Holstein, Hamburg 2015
Auszugsweise Vervielfältigung und Verbreitung mit Quellenangabe gestattet.

Sofern in den Produkten auf das Vorhandensein von Copyrightrechten Dritter hingewiesen wird, sind die in deren Produkten ausgewiesenen Copyrightbestimmungen zu wahren. Alle übrigen Rechte bleiben vorbehalten.

Zeichenerklärung:

0	weniger als die Hälfte von 1 in der letzten besetzten Stelle, jedoch mehr als nichts
–	nichts vorhanden (genau Null)
...	Angabe fällt später an
·	Zahlenwert unbekannt oder geheim zu halten
x	Tabellenfach gesperrt, weil Aussage nicht sinnvoll
p	vorläufiges Ergebnis
r	berichtigtes Ergebnis
s	geschätztes Ergebnis
a. n. g.	anderweitig nicht genannt
u. dgl.	und dergleichen

Tabelle 1: Ankünfte, Übernachtungen und Aufenthaltsdauer der Gäste in Beherbergungsstätten mit 10 und mehr Betten (einschl. Camping) in Hamburg

Herkunftsland (Ständiger Wohnsitz)	April 2015					Januar bis April 2015				
	Ankünfte		Übernachtungen		durchschnittliche Aufenthaltsdauer ¹	Ankünfte		Übernachtungen		durchschnittliche Aufenthaltsdauer ¹
	insgesamt	Veränderung zum Vorjahresmonat	insgesamt	Veränderung zum Vorjahresmonat		insgesamt	Veränderung zum Vorjahreszeitraum	insgesamt	Veränderung zum Vorjahreszeitraum	
	Anzahl	%	Anzahl	%	Tage	Anzahl	%	Anzahl	%	Tage
Hamburg	529 131	4,9	1 062 752	2,1	2,0	1 820 882	5,9	3 532 637	6,4	1,9
Deutschland	401 812	4,7	783 906	2,5	2,0	1 438 060	5,5	2 711 949	6,2	1,9
Ausland	127 319	5,7	278 846	0,9	2,2	382 822	7,3	820 688	6,8	2,1
Europa	99 474	5,8	215 178	3,1	2,2	299 457	8,1	624 936	8,8	2,1
Belgien	1 906	2,8	3 352	- 6,1	1,8	6 353	1,0	11 121	- 1,7	1,8
Bulgarien	290	12,8	860	49,3	3,0	1 083	18,8	3 071	51,5	2,8
Dänemark	19 108	5,4	36 668	2,6	1,9	56 479	19,0	103 859	18,6	1,8
Estland	165	- 1,8	427	5,2	2,6	690	23,9	1 696	16,4	2,5
Finnland	1 493	3,3	3 054	0,1	2,0	3 940	6,6	7 571	6,1	1,9
Frankreich	6 516	- 3,1	13 290	- 9,2	2,0	19 907	- 0,6	37 812	- 0,8	1,9
Griechenland	402	- 2,0	1 341	25,6	3,3	1 760	12,2	5 212	31,6	3,0
Irland	1 104	79,2	2 210	69,0	2,0	3 521	60,6	7 265	49,5	2,1
Island	117	- 2,5	240	4,3	2,1	358	- 15,8	730	- 4,5	2,0
Italien	3 908	- 2,0	8 956	- 9,5	2,3	12 830	9,7	28 735	7,3	2,2
Kroatien	120	0,8	411	84,3	3,4	436	- 5,4	1 537	66,9	3,5
Lettland	149	- 18,1	282	- 60,3	1,9	612	- 4,4	1 191	- 27,1	1,9
Litauen	230	24,3	430	14,7	1,9	788	10,7	1 789	31,7	2,3
Luxemburg	1 020	18,7	2 552	22,1	2,5	2 327	15,7	5 593	21,7	2,4
Malta	38	- 26,9	90	- 9,1	2,4	164	- 5,2	336	- 24,3	2,0
Niederlande	7 554	10,6	13 957	12,2	1,8	23 998	3,0	43 158	5,6	1,8
Norwegen	2 218	- 1,2	4 317	- 6,3	1,9	6 771	3,4	12 640	0,9	1,9
Österreich	8 803	- 8,7	21 542	- 10,3	2,4	26 601	4,9	61 575	6,3	2,3
Polen	2 076	23,2	5 180	32,9	2,5	8 103	11,0	19 638	23,5	2,4
Portugal	777	19,5	2 275	46,4	2,9	3 098	35,9	7 761	54,7	2,5
Rumänien	367	3,1	944	- 27,7	2,6	1 847	4,4	4 185	- 26,4	2,3
Russische Föderation	1 909	- 23,6	4 202	- 35,6	2,2	7 563	- 26,3	19 040	- 27,0	2,5
Schweden	4 788	12,4	8 516	6,1	1,8	13 419	19,0	23 792	19,8	1,8
Schweiz	12 988	16,2	33 102	17,6	2,5	29 716	11,0	70 252	13,8	2,4
Slowakei	252	77,5	662	44,9	2,6	918	70,3	2 437	91,1	2,7
Slowenien	114	- 37,0	251	- 23,5	2,2	388	- 14,2	897	- 10,4	2,3
Spanien	4 663	37,5	9 844	26,5	2,1	11 898	15,6	26 553	18,4	2,2
Tschechische Republik	672	- 13,1	1 565	- 11,5	2,3	2 271	- 8,5	5 768	10,9	2,5
Türkei	1 324	23,9	2 972	- 15,2	2,2	4 561	24,4	10 158	15,5	2,2
Ukraine	354	- 0,3	861	11,0	2,4	1 359	- 12,0	3 291	- 7,7	2,4
Ungarn	374	6,9	1 080	38,1	2,9	1 363	2,3	3 707	- 5,4	2,7
Vereinigtes Königreich	12 655	4,2	26 755	2,4	2,1	40 623	4,1	83 196	3,0	2,0
Zypern	63	- 26,7	210	- 4,5	3,3	288	- 4,0	822	0,6	2,9
sonst. europ. Länder	957	- 14,9	2 780	12,3	2,9	3 424	- 6,5	8 548	9,1	2,5
Afrika	1 242	46,8	3 213	3,1	2,6	4 136	15,1	11 764	- 5,1	2,8
Südafrika	232	21,5	559	- 17,7	2,4	630	- 14,5	1 697	- 27,7	2,7
sonst. afrik. Länder	1 010	54,2	2 654	8,9	2,6	3 506	22,8	10 067	0,1	2,9
Asien	8 924	11,0	21 439	- 4,6	2,4	28 672	6,7	70 565	2,4	2,5
Arabische Golfstaaten	2 102	5,7	4 944	4,2	2,4	7 837	5,3	18 012	1,0	2,3
China (einschl. Hongkong)	2 408	17,3	5 139	- 15,3	2,1	6 688	17,0	15 651	4,5	2,3
Indien	591	11,3	1 742	3,8	2,9	1 710	- 7,3	5 105	- 9,0	3,0
Israel	402	40,6	920	25,2	2,3	1 065	2,3	2 509	15,6	2,4
Japan	1 244	8,5	2 882	- 9,5	2,3	3 724	- 3,7	8 710	- 5,4	2,3
Süd-Korea	325	11,3	643	- 31,7	2,0	1 292	11,9	2 551	- 11,8	2,0
Taiwan	201	- 2,9	552	- 9,4	2,7	587	21,5	1 642	4,4	2,8
sonst. asiat. Länder	1 651	7,7	4 617	2,5	2,8	5 769	8,5	16 385	12,1	2,8

¹ rechnerischer Wert: Übernachtungen/Ankünfte

Tabelle 1: Ankünfte, Übernachtungen und Aufenthaltsdauer der Gäste in Beherbergungsstätten mit 10 und mehr Betten (einschl. Camping) in Hamburg

Herkunftsland (Ständiger Wohnsitz)	April 2015					Januar bis April 2015				
	Ankünfte		Übernachtungen		durchschnittliche Aufenthaltsdauer ¹	Ankünfte		Übernachtungen		durchschnittliche Aufenthaltsdauer ¹
	insgesamt	Veränderung zum Vorjahresmonat	insgesamt	Veränderung zum Vorjahresmonat		insgesamt	Veränderung zum Vorjahreszeitraum	insgesamt	Veränderung zum Vorjahreszeitraum	
	Anzahl	%	Anzahl	%	Tage	Anzahl	%	Anzahl	%	Tage
Amerika	11 006	3,9	26 139	- 4,5	2,4	29 208	1,7	71 628	- 1,0	2,5
Kanada	833	25,5	1 796	0,3	2,2	2 070	9,8	4 641	2,1	2,2
Vereinigte Staaten	8 444	10,0	20 023	5,9	2,4	21 795	2,9	50 720	1,4	2,3
Mittelamerika/Karibik	368	29,6	850	28,0	2,3	1 031	19,1	2 524	19,7	2,4
Brasilien	639	- 52,6	1 638	- 62,6	2,6	2 061	- 21,8	7 866	- 25,0	3,8
sonst. südäm. Länder	584	10,6	1 351	- 3,2	2,3	1 914	5,7	4 963	16,1	2,6
sonst. nordam. Länder	138	48,4	481	101,3	3,5	337	1,8	914	1,8	2,7
Australien, Ozeanien	1 035	25,2	2 500	12,3	2,4	2 937	18,0	6 849	12,5	2,3
Australien	800	22,3	1 964	10,1	2,5	2 298	21,9	5 301	10,4	2,3
Neuseeland/Ozeanien	235	35,8	536	21,3	2,3	639	5,8	1 548	20,7	2,4
Ohne Angaben	5 638	- 7,2	10 377	- 15,8	1,8	18 412	1,0	34 946	0,2	1,9

¹ rechnerischer Wert: Übernachtungen/Ankünfte

Tabelle 2: Entwicklung der Anzahl der Betriebe, Betten, Ankünfte und Übernachtungen sowie der Auslastung der Bettenkapazität in Hamburg

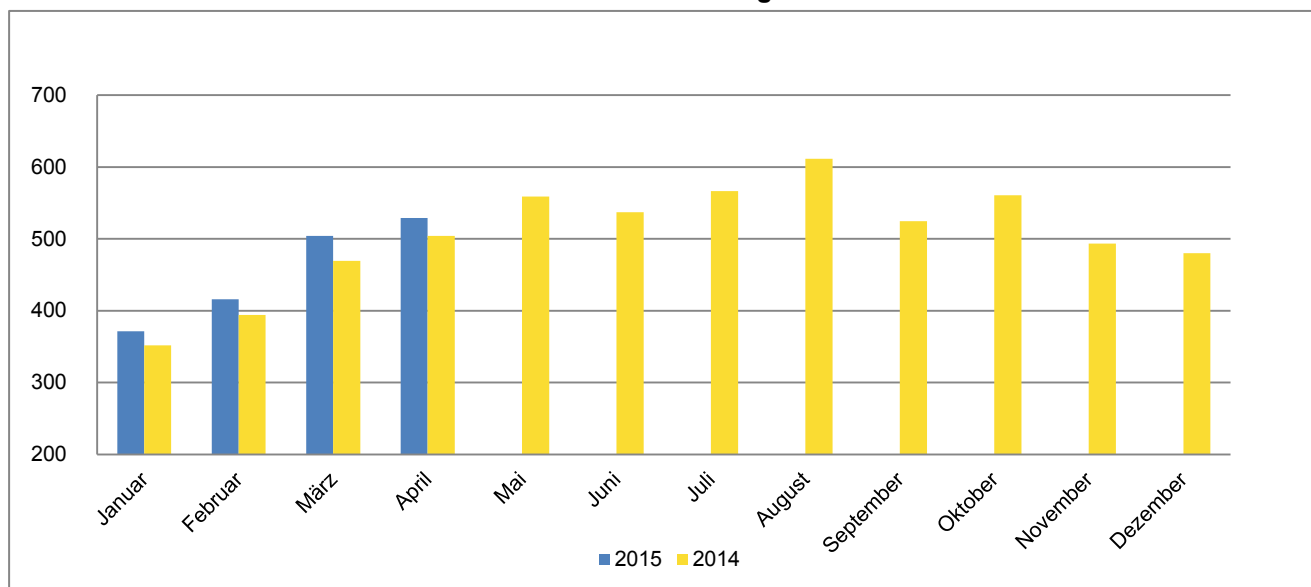
Jahr Monat	ge- öffnete Betriebe	angebo- tene Betten	Ankünfte			Übernachtungen			Auslast- ung der Betten- kapazi- tät ³	
			insgesamt	Veränder- ung zum Vor- jahres- zeitraum	Ausland	insgesamt	Veränder- ung zum Vor- jahres- zeitraum	Ausland		
			Anzahl ^{1 2}	Anzahl	%	Anzahl	Anzahl	%		Anzahl
2004	279	33 439	3 263 114	9,7	624 347	5 945 507	9,2	1 231 251	50,2	
2005	281	33 848	3 450 864	5,8	635 526	6 435 106	8,2	1 311 136	51,7	
2006	286	35 364	3 843 850	11,4	738 752	7 177 327	11,5	1 561 569	55,8	
2007	285	36 701	3 985 106	3,7	746 383	7 402 423	3,1	1 536 324	55,9	
2008	292	39 528	4 116 335	3,3	764 629	7 727 621	4,4	1 612 097	53,7	
2009	303	42 845	4 367 721	6,1	806 275	8 190 145	6,0	1 655 138	54,1	
2010	312	45 807	4 732 566	8,4	913 139	8 946 635	9,2	1 852 309	54,2	
2011	315	47 690	5 083 172	7,4	1 001 006	9 530 300	6,5	2 042 103	55,2	
2012	326	52 590	5 603 644	10,2	1 175 279	10 634 012	11,6	2 390 809	56,2	
2013	334	52 771	5 880 314	4,9	1 229 063	11 603 135	9,1	2 662 154	59,6	
2014	342	55 887	6 051 766	2,9	1 355 412	12 008 154	3,5	2 935 960	59,7	
2013	Januar	325	52 568	331 867	1,4	61 061	609 221	6,0	126 232	37,3
	Februar	330	52 504	375 091	1,6	72 452	684 879	5,2	147 674	46,5
	März	335	52 639	470 298	4,8	86 658	917 650	11,3	183 978	56,0
	April	339	52 775	502 181	8,9	107 528	951 942	5,0	222 505	59,7
	Mai	340	52 704	546 849	7,8	107 556	1 133 919	14,9	234 357	68,2
	Juni	339	52 738	532 095	8,0	108 773	1 043 110	10,1	230 098	65,0
	Juli	339	53 119	554 141	4,0	145 072	1 170 467	13,6	329 030	69,6
	August	341	53 128	617 449	8,8	127 067	1 295 224	14,5	292 081	77,1
	September	342	53 313	516 764	3,5	112 091	1 028 739	5,7	242 735	63,8
	Oktober	339	52 902	522 055	5,4	106 804	1 055 314	10,0	235 521	63,9
	November	334	52 771	467 791	- 1,8	99 773	862 235	1,6	210 734	54,3
	Dezember	334	52 771	443 733	4,1	94 228	850 435	6,2	207 209	51,8
2014	Januar	331	53 230	351 815	6,0	67 423	660 302	8,4	142 923	39,9
	Februar	331	53 177	394 071	5,1	79 505	717 273	4,7	162 428	48,1
	März	334	53 221	469 220	- 0,2	89 501	902 957	- 1,6	187 165	54,6
	April	344	54 589	504 241	0,4	120 437	1 040 794	9,3	276 231	62,9
	Mai	344	54 628	559 134	2,2	118 231	1 128 166	- 0,5	257 809	65,8
	Juni	343	54 169	537 031	0,9	124 227	1 075 592	3,1	260 963	65,1
	Juli	342	54 654	566 418	2,2	154 745	1 140 641	- 2,5	322 590	65,7
	August	342	54 468	611 329	- 1,0	138 235	1 298 802	0,3	317 644	75,4
	September	345	55 188	524 482	1,5	130 972	1 063 395	3,4	290 441	63,6
	Oktober	347	55 566	560 625	7,4	118 515	1 118 560	6,0	252 706	64,3
	November	341	55 618	493 328	5,5	106 360	929 110	7,8	227 667	55,5
	Dezember	342	55 887	480 072	8,2	107 261	932 562	9,7	237 393	53,6
2015	Januar	340	56 291	371 424	5,6	74 348	714 672	8,2	161 829	40,9
	Februar	340	56 119	416 161	5,6	81 809	787 576	9,8	172 091	50,0
	März	344	56 219	504 166	7,4	99 346	967 637	7,2	207 922	55,3
	April	351	56 723	529 131	4,9	127 319	1 062 752	2,1	278 846	61,9

1 Bis 12/2011 Betriebe mit 9 und mehr Betten, ab 01/2012 Betriebe mit 10 und mehr Betten

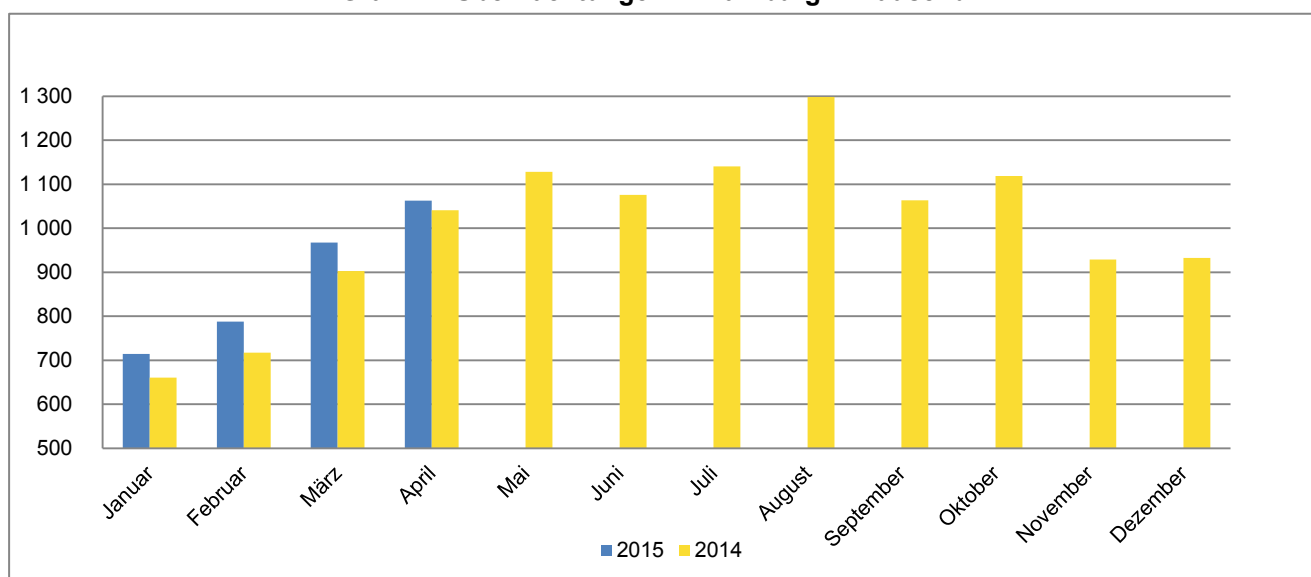
2 Monat = am Ende des Monats; Jahr = Ende Dezember

3 Übernachtungen / (Betten X Kalendertage im Berichtszeitraum)
jeweils für alle Betriebe ohne Campingplätze

Grafik 1: Ankünfte in Hamburg in Tausend



Grafik 2: Übernachtungen in Hamburg in Tausend



Grafik 3: Auslastung der Bettenkapazität in Hamburg in Prozent

