

STATISTISCHE BERICHTE

Kennziffer: G IV 1 - m 10/14 HH

# Beherbergung im Reiseverkehr in Hamburg Oktober 2014

- Vorläufige Ergebnisse -

Herausgegeben am: 19. Dezember 2014



## Impressum

### Statistische Berichte

#### Herausgeber:

**Statistisches Amt für Hamburg und Schleswig-Holstein**

– Anstalt des öffentlichen Rechts –

Steckelhörn 12  
20457 Hamburg

#### Auskunft zu dieser Veröffentlichung:

Michael Schäfer

Telefon: 0431 6895-9231

E-Mail: [tourismussh@statistik-nord.de](mailto:tourismussh@statistik-nord.de)

#### Auskunftsdienst:

E-Mail: [info@statistik-nord.de](mailto:info@statistik-nord.de)

Auskünfte: 040 42831-1766  
0431 6895-9393

Internet: [www.statistik-nord.de](http://www.statistik-nord.de)

© Statistisches Amt für Hamburg und Schleswig-Holstein, Hamburg 2014  
Auszugsweise Vervielfältigung und Verbreitung mit Quellenangabe gestattet.

Sofern in den Produkten auf das Vorhandensein von Copyrightrechten Dritter hingewiesen wird, sind die in deren Produkten ausgewiesenen Copyrightbestimmungen zu wahren. Alle übrigen Rechte bleiben vorbehalten.

#### Zeichenerklärung:

0	weniger als die Hälfte von 1 in der letzten besetzten Stelle, jedoch mehr als nichts
–	nichts vorhanden (genau Null)
...	Angabe fällt später an
·	Zahlenwert unbekannt oder geheim zu halten
x	Tabellenfach gesperrt, weil Aussage nicht sinnvoll
p	vorläufiges Ergebnis
r	berichtigtes Ergebnis
s	geschätztes Ergebnis
a. n. g.	anderweitig nicht genannt
u. dgl.	und dergleichen

**Tabelle 1: Ankünfte, Übernachtungen und Aufenthaltsdauer der Gäste in Beherbergungsstätten mit 10 und mehr Betten (einschl. Camping) in Hamburg**

Herkunftsland (Ständiger Wohnsitz)	Oktober 2014					Januar bis Oktober 2014				
	Ankünfte		Übernachtungen		durchschnittliche Aufenthaltsdauer <sup>1</sup>	Ankünfte		Übernachtungen		durchschnittliche Aufenthaltsdauer <sup>1</sup>
	insgesamt	Veränderung zum Vorjahresmonat	insgesamt	Veränderung zum Vorjahresmonat		insgesamt	Veränderung zum Vorjahreszeitraum	insgesamt	Veränderung zum Vorjahreszeitraum	
	Anzahl	%	Anzahl	%	Tage	Anzahl	%	Anzahl	%	Tage
<b>Hamburg</b>	<b>559 899</b>	<b>7,2</b>	<b>1 111 848</b>	<b>5,4</b>	<b>2,0</b>	<b>5 083 569</b>	<b>2,3</b>	<b>10 147 368</b>	<b>2,6</b>	<b>2,0</b>
<b>Deutschland</b>	<b>443 947</b>	<b>6,9</b>	<b>864 148</b>	<b>5,4</b>	<b>1,9</b>	<b>3 945 710</b>	<b>0,3</b>	<b>7 685 479</b>	<b>0,5</b>	<b>1,9</b>
<b>Ausland</b>	<b>115 952</b>	<b>8,6</b>	<b>247 700</b>	<b>5,2</b>	<b>2,1</b>	<b>1 137 859</b>	<b>9,9</b>	<b>2 461 889</b>	<b>9,7</b>	<b>2,2</b>
<b>Europa</b>	<b>91 218</b>	<b>10,3</b>	<b>188 710</b>	<b>7,6</b>	<b>2,1</b>	<b>866 890</b>	<b>10,7</b>	<b>1 809 592</b>	<b>10,2</b>	<b>2,1</b>
Belgien	1 726	- 2,3	3 076	0,8	1,8	18 551	7,9	33 015	3,6	1,8
Bulgarien	343	50,4	865	1,1	2,5	2 661	16,4	6 684	31,8	2,5
Dänemark	19 903	22,1	38 799	18,9	1,9	137 122	24,9	256 413	25,9	1,9
Estland	240	- 5,5	449	- 13,5	1,9	2 028	3,9	4 753	30,0	2,3
Finnland	1 287	2,3	2 497	0,1	1,9	13 189	6,2	24 627	4,9	1,9
Frankreich	5 371	9,4	9 763	5,5	1,8	54 233	5,2	101 393	6,3	1,9
Griechenland	379	- 12,1	1 049	- 9,0	2,8	4 263	16,0	11 341	26,6	2,7
Irland	862	63,9	1 745	28,0	2,0	8 947	89,0	17 728	75,1	2,0
Island	84	- 6,7	162	4,5	1,9	1 204	14,9	2 486	14,2	2,1
Italien	3 335	22,7	6 948	27,8	2,1	38 792	25,5	86 898	32,8	2,2
Kroatien	125	- 36,9	503	47,1	4,0	1 294	3,4	3 319	33,0	2,6
Lettland	164	- 14,6	321	- 10,1	2,0	1 951	5,1	4 152	17,8	2,1
Litauen	210	-	371	0,8	1,8	2 088	3,2	3 914	7,4	1,9
Luxemburg	624	3,5	1 286	- 7,4	2,1	7 016	- 1,2	16 395	- 4,8	2,3
Malta	35	- 25,5	122	- 10,9	3,5	545	44,6	1 305	47,6	2,4
Niederlande	6 940	- 3,3	12 267	- 4,5	1,8	68 172	5,5	122 685	5,7	1,8
Norwegen	2 184	5,2	4 307	16,8	2,0	25 561	13,7	48 594	15,2	1,9
Österreich	8 865	23,6	20 501	24,2	2,3	88 939	9,4	216 047	12,5	2,4
Polen	1 742	- 8,7	4 622	- 21,4	2,7	19 633	6,7	43 305	- 4,2	2,2
Portugal	637	23,9	1 358	10,8	2,1	6 100	11,7	13 770	11,1	2,3
Rumänien	392	- 10,9	1 248	13,5	3,2	4 765	9,2	13 461	56,5	2,8
Russische Föderation	2 480	- 14,1	5 819	- 17,9	2,3	27 317	- 5,6	65 947	- 6,3	2,4
Schweden	4 689	14,8	8 386	15,2	1,8	43 022	10,0	74 415	9,3	1,7
Schweiz	10 411	13,4	24 957	8,6	2,4	103 897	6,3	247 255	6,6	2,4
Slowakei	134	- 10,1	275	- 13,2	2,1	1 624	- 4,4	3 518	- 10,4	2,2
Slowenien	111	- 8,3	249	- 18,9	2,2	1 330	13,5	3 097	25,9	2,3
Spanien	3 633	26,9	7 011	13,2	1,9	35 430	10,7	75 252	7,8	2,1
Tschechische Republik	718	4,1	1 619	2,7	2,3	7 113	20,1	15 892	27,0	2,2
Türkei	998	- 1,5	2 024	- 4,1	2,0	10 246	13,9	22 696	24,0	2,2
Ukraine	454	21,4	1 159	28,6	2,6	4 247	8,5	9 996	17,3	2,4
Ungarn	410	- 11,1	887	- 34,7	2,2	3 811	7,8	9 358	- 6,0	2,5
Vereinigtes Königreich	10 597	- 0,6	21 724	- 1,3	2,1	111 386	5,6	227 153	- 1,2	2,0
Zypern	62	- 10,1	181	12,4	2,9	817	- 2,9	2 344	13,5	2,9
sonst. europ. Länder	1 073	- 5,5	2 160	- 9,8	2,0	9 596	5,9	20 384	1,6	2,1
<b>Afrika</b>	<b>1 351</b>	<b>19,6</b>	<b>3 449</b>	<b>- 12,1</b>	<b>2,6</b>	<b>10 811</b>	<b>- 16,3</b>	<b>32 118</b>	<b>- 13,6</b>	<b>3,0</b>
Südafrika	182	- 16,5	614	0,2	3,4	2 309	- 4,8	6 629	3,9	2,9
sonst. afrik. Länder	1 169	28,2	2 835	- 14,4	2,4	8 502	- 19,0	25 489	- 17,2	3,0
<b>Asien</b>	<b>9 291</b>	<b>8,1</b>	<b>23 176</b>	<b>- 0,8</b>	<b>2,5</b>	<b>92 759</b>	<b>8,7</b>	<b>248 166</b>	<b>9,8</b>	<b>2,7</b>
Arabische Golfstaaten	2 229	- 3,1	5 181	- 19,4	2,3	22 853	0,4	69 482	1,3	3,0
China (einschl. Hongkong)	2 563	32,0	6 087	13,7	2,4	23 168	24,3	56 606	21,8	2,4
Indien	481	3,0	1 596	8,6	3,3	5 255	- 13,1	16 258	- 7,8	3,1
Israel	394	0,8	800	- 28,0	2,0	3 751	17,9	8 399	12,6	2,2
Japan	1 081	- 19,9	2 321	- 21,2	2,1	12 909	- 11,6	30 014	- 11,3	2,3
Süd-Korea	301	11,9	661	12,0	2,2	3 954	20,2	9 575	29,4	2,4
Taiwan	151	- 22,2	395	- 20,4	2,6	2 193	15,1	5 904	35,5	2,7
sonst. asiat. Länder	2 091	24,5	6 135	23,8	2,9	18 676	25,0	51 928	29,2	2,8

<sup>1</sup> Rechnerischer Wert: Übernachtungen/Ankünfte

**Tabelle 1: Ankünfte, Übernachtungen und Aufenthaltsdauer der Gäste in Beherbergungsstätten mit 10 und mehr Betten (einschl. Camping) in Hamburg**

Herkunftsland (Ständiger Wohnsitz)	Oktober 2014					Januar bis Oktober 2014				
	Ankünfte		Übernachtungen		durchschnittliche Aufenthaltsdauer <sup>1</sup>	Ankünfte		Übernachtungen		durchschnittliche Aufenthaltsdauer <sup>1</sup>
	insgesamt	Veränderung zum Vorjahresmonat	insgesamt	Veränderung zum Vorjahresmonat		insgesamt	Veränderung zum Vorjahreszeitraum	insgesamt	Veränderung zum Vorjahreszeitraum	
	Anzahl	%	Anzahl	%	Tage	Anzahl	%	Anzahl	%	Tage
<b>Amerika</b>	<b>8 689</b>	<b>0,6</b>	<b>21 483</b>	<b>2,3</b>	<b>2,5</b>	<b>100 908</b>	<b>9,7</b>	<b>240 523</b>	<b>10,1</b>	<b>2,4</b>
Kanada	799	- 4,2	1 889	3,8	2,4	8 558	6,3	19 585	5,4	2,3
Vereinigte Staaten	6 219	- 0,8	13 998	- 2,5	2,3	73 880	11,5	164 316	7,1	2,2
Mittelamerika/Karibik	340	4,0	892	3,7	2,6	3 208	- 2,2	7 482	- 8,3	2,3
Brasilien	641	25,9	3 012	33,4	4,7	7 678	6,5	30 069	50,7	3,9
sonst. südäm. Länder	542	- 22,8	1 310	- 23,3	2,4	6 443	- 9,7	16 181	- 11,6	2,5
sonst. nordam. Länder	148	-	382	-	2,6	1 141	-	2 890	-	2,5
<b>Australien, Ozeanien</b>	<b>1 052</b>	<b>- 7,3</b>	<b>2 302</b>	<b>- 13,8</b>	<b>2,2</b>	<b>11 977</b>	<b>5,5</b>	<b>27 495</b>	<b>6,0</b>	<b>2,3</b>
Australien	874	- 6,0	1 914	- 10,7	2,2	9 524	2,6	21 881	2,9	2,3
Neuseeland/Ozeanien	178	- 13,2	388	- 26,2	2,2	2 453	18,2	5 614	19,9	2,3
Ohne Angaben	4 351	- 5,4	8 580	- 6,1	2,0	54 514	8,5	103 995	9,9	1,9

<sup>1</sup> Rechnerischer Wert: Übernachtungen/Ankünfte

**Tabelle 2: Entwicklung der Anzahl der Betriebe, Betten, Ankünfte und Übernachtungen sowie der Auslastung der Bettenkapazität in Hamburg**

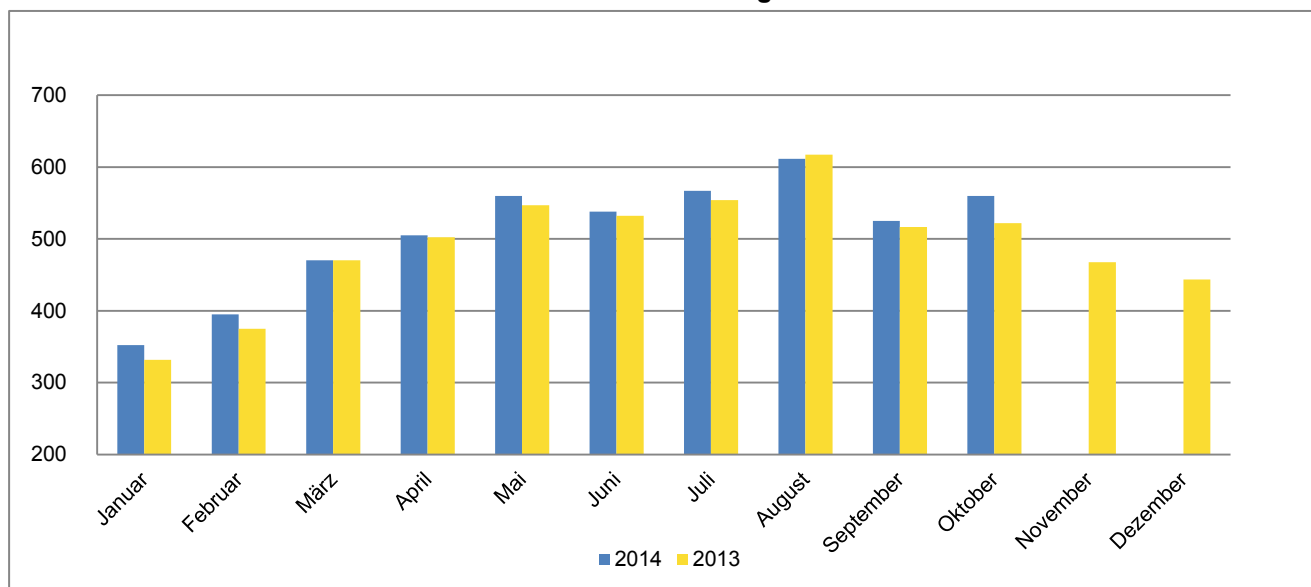
Jahr  Monat	ge- öffnete Betriebe	angebo- tene Betten	Ankünfte			Übernachtungen			Auslast- ung der Betten- kapazi- tät <sup>3</sup>	
			insgesamt	Veränder- ung zum Vor- jahres- zeitraum	Ausland	insgesamt	Veränder- ung zum Vor- jahres- zeitraum	Ausland		
			Anzahl <sup>1 2</sup>	Anzahl	%	Anzahl	Anzahl	%		Anzahl
2003	274	30 227	2 974 050	8,0	566 094	5 444 959	5,7	1 103 736	48,1	
2004	279	33 439	3 263 114	9,7	624 347	5 945 507	9,2	1 231 251	50,2	
2005	281	33 848	3 450 864	5,8	635 526	6 435 106	8,2	1 311 136	51,7	
2006	286	35 364	3 843 850	11,4	738 752	7 177 327	11,5	1 561 569	55,8	
2007	285	36 701	3 985 106	3,7	746 383	7 402 423	3,1	1 536 324	55,9	
2008	292	39 528	4 116 335	3,3	764 629	7 727 621	4,4	1 612 097	53,7	
2009	303	42 845	4 367 721	6,1	806 275	8 190 145	6,0	1 655 138	54,1	
2010	312	45 807	4 732 566	8,4	913 139	8 946 635	9,2	1 852 309	54,2	
2011	315	47 690	5 083 172	7,4	1 001 006	9 530 300	6,5	2 042 103	55,2	
2012	326	52 590	5 603 644	10,2	1 175 279	10 634 012	11,6	2 390 809	56,2	
2013	334	52 771	5 880 314	4,9	1 229 063	11 603 135	9,1	2 662 154	59,6	
2012	Januar	319	48 825	327 129	11,3	61 120	574 875	8,1	115 349	37,9
	Februar	321	49 313	369 119	15,3	71 752	650 853	15,2	137 373	45,5
	März	325	49 863	448 801	12,7	91 318	824 304	10,9	181 181	53,3
	April	327	49 970	461 060	5,2	98 995	906 720	8,3	205 273	60,1
	Mai	329	51 500	507 440	7,2	105 274	986 851	10,5	216 811	61,1
	Juni	329	51 462	492 662	9,2	103 703	947 650	6,7	210 925	60,5
	Juli	330	51 778	532 632	11,4	129 081	1 029 932	12,1	257 792	62,9
	August	331	51 817	567 353	12,5	115 464	1 130 862	14,6	240 927	69,1
	September	333	52 531	499 466	8,8	113 447	972 883	11,0	239 655	61,2
	Oktober	332	52 527	495 387	5,9	99 661	959 793	8,5	206 935	58,4
	November	327	52 614	476 159	13,1	98 549	848 345	14,5	195 488	53,5
	Dezember	326	52 590	426 436	13,0	86 915	800 944	20,4	183 100	48,9
2013	Januar	325	52 568	331 867	1,4	61 061	609 221	6,0	126 232	37,3
	Februar	330	52 504	375 091	1,6	72 452	684 879	5,2	147 674	46,5
	März	335	52 639	470 298	4,8	86 658	917 650	11,3	183 978	56,0
	April	339	52 775	502 181	8,9	107 528	951 942	5,0	222 505	59,7
	Mai	340	52 704	546 849	7,8	107 556	1 133 919	14,9	234 357	68,2
	Juni	339	52 738	532 095	8,0	108 773	1 043 110	10,1	230 098	65,0
	Juli	339	53 119	554 141	4,0	145 072	1 170 467	13,6	329 030	69,6
	August	341	53 128	617 449	8,8	127 067	1 295 224	14,5	292 081	77,1
	September	342	53 313	516 764	3,5	112 091	1 028 739	5,7	242 735	63,8
	Oktober	339	52 902	522 055	5,4	106 804	1 055 314	10,0	235 521	63,9
	November	334	52 771	467 791	- 1,8	99 773	862 235	1,6	210 734	54,3
	Dezember	334	52 771	443 733	4,1	94 228	850 435	6,2	207 209	51,8
2014	Januar	331	53 009	352 236	6,1	67 343	660 574	8,4	142 744	40,1
	Februar	331	52 956	394 875	5,3	79 503	718 484	4,9	162 416	48,4
	März	334	53 000	470 075	- 0,0	89 441	903 939	- 1,5	186 864	54,8
	April	344	54 368	504 876	0,5	120 315	1 041 752	9,4	275 792	63,2
	Mai	344	54 407	559 829	2,4	118 050	1 128 966	- 0,4	257 234	66,1
	Juni	343	53 981	537 826	1,1	124 061	1 076 414	3,2	260 569	65,4
	Juli	342	54 420	567 114	2,3	154 449	1 141 478	- 2,5	321 780	66,1
	August	342	54 233	611 541	- 1,0	137 837	1 299 569	0,3	316 799	75,8
	September	345	54 953	525 298	1,7	130 908	1 064 344	3,5	289 991	63,9
	Oktober	348	55 327	559 899	7,2	115 952	1 111 848	5,4	247 700	64,2

1 Bis 12/2011 Betriebe mit 9 und mehr Betten, ab 01/2012 Betriebe mit 10 und mehr Betten

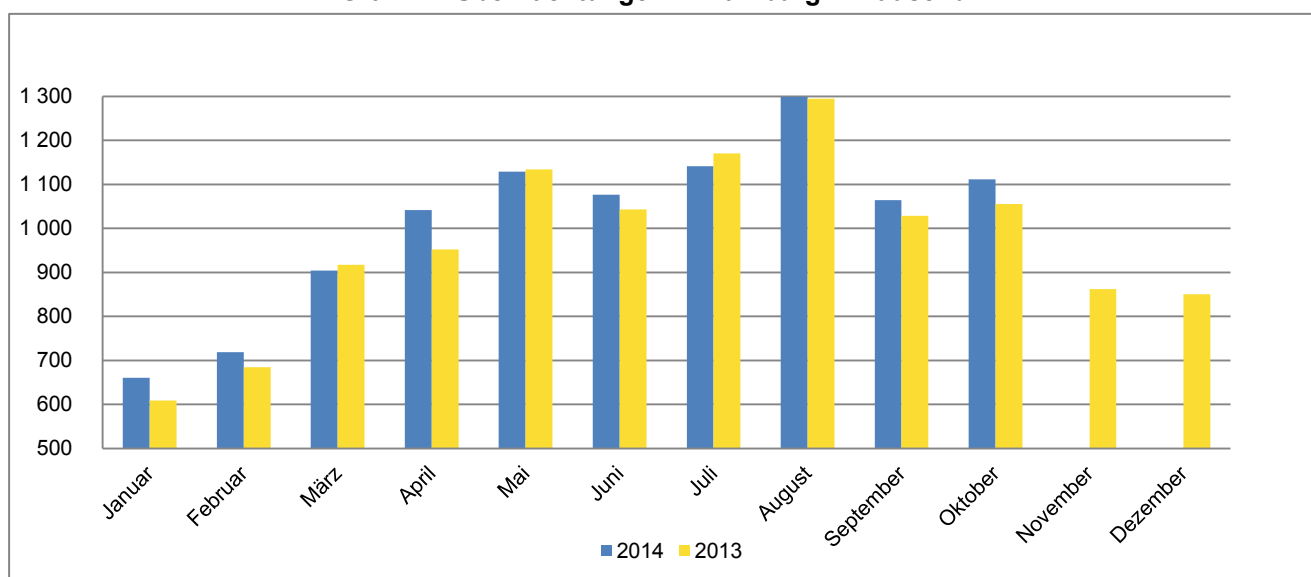
2 Monat = am Ende des Monats; Jahr = Ende Dezember

3 Übernachtungen / (Betten X Kalendertage im Berichtszeitraum)  
jeweils für alle Betriebe ohne Campingplätze

**Grafik 1: Ankünfte in Hamburg in Tausend**



**Grafik 2: Übernachtungen in Hamburg in Tausend**



**Grafik 3: Auslastung der Bettenkapazität in Hamburg in Prozent**

