

# BRAMFELDER

**RUNDSCHAU**

AKTUELLES RUND UM BRAMFELD UND STEILSHOOP

Nr. 11 • November 2013

**Der Jahrmarkt Bramfeld  
auf dem neu eröffneten  
Marktplatz!**



Im Internet zum Durchblättern  
finden Sie Ihre  
**BRAMFELDER RUNDSCHAU** auch  
mit interessantem Adressenportal u.  
weiteren Infos unter  
[www.bramfelder-rundschau.de](http://www.bramfelder-rundschau.de)

Wenn Sie Informationen aus dem  
Alstertal haben möchten:

[www.alstertal-lokal.de](http://www.alstertal-lokal.de)

Die Berichte sind für Bramfeld, Volksdorf,  
Hummelsbüttel, Wellingsbüttel, Sasel,  
Poppenbüttel, Bergstedt, Lemsahl-Melling-  
stedt, Duvenstedt, Wohldorf-Ohlstedt  
Mit interessanten Themen, Kino-Programm  
des Koralle-Kinos u. Terminen!

Wenn Sie Informationen aus  
Wandsbek haben möchten:

[www.wandsbek-hh.de](http://www.wandsbek-hh.de)

Die Berichte sind für Wandsbek, Eilbek,  
Marienthal, Jenfeld, Hohenhorst,  
Rahlstedt, Farmsen, Berne

Auch hier gibt es viele interessante  
Themen, Termine o. das aktuelle  
Kinoprogramm vom CinemaxX!

## 5. Bramfelder Spielenacht

Am 9. November ist es wieder so weit. Dann startet um 20.00 Uhr im Haus der Jugend Bramfeld, Herthastrasse 16 die 5. Bramfelder Spielenacht. Unter Federführung von Frau Hartfelder von der Firma Hartfelder - Marken- und Qualitätsspielzeug - und unter Beteiligung von Brakula, der Bücherhalle Bramfeld und der Firma Kaufland wird diese Spielenacht sicher wieder für alle interessant gestaltet.

## Basar im Max Brauer Haus

Am Samstag, den 16. November findet im Max Brauer Haus, Hohnerredder 23, wieder der seit Jahren beliebte Basar statt. Das Angebot umfasst wie im letzten Jahr Handarbeiten und Gebasteltes sowie selbst gemachte Marmelade. Ein Flohmarkt bietet vieles zur Auswahl und auch für das leibliche Wohl ist mit selbstgebackenem Kuchen und Kaffee / Tee gesorgt. Der Basar findet statt von 14.00 bis 17.00 Uhr.

## Rhetorikkurse für Schüler

Der Verein Bildung und Leben e.V. bietet seit 31 Jahren Kurse in der Jugendbildung an. Merkmal dieser Intensivkurse ist die kleine Teilnehmerzahl - nicht mehr als sieben Personen.

Füllwörter wie „Ähm“ machen sich nicht gut in der mündlichen Abi-Prüfung oder in Bewerbungsgesprächen. Bildung und Leben e.V. bereitet auf die anstehenden Präsentationsprüfungen, die Bestandteil des mündlichen Abiturs sind, vor. Wer im Unterricht mitredet und sich beteiligt erhält bessere Noten. Die Schüler gewinnen im Training Sicherheit für die Prüfungen bei Körpersprache, Gesten, die Position der Hände, sowie Sprachtempo und Rhythmus. Mit Lampenfieber umzugehen, ist wichtig für das Gelingen jeder mündlichen Prüfung, so zu reden, dass man gern zuhört und die Aufmerksamkeit der Zuhörer gewinnt.

Die Trainingskurse sind wichtigster Bestandteil einer Förderung für alle, die ihre Persönlichkeit stärken und größere Kompetenz in der Gesprächsführung erwerben wollen. Dabei wird die Möglichkeit gegeben, das Erlernte in praxisrelevanten Situationen anzuwenden und zu vertiefen. Dies geschieht u.a. durch eingehende Videoauswertung. Die Trainer arbeiten in den Übungseinheiten mit Rollenspielen aus der Praxis, Videoanalysen und dem Feedback der anderen Teilnehmer. Dabei wird auch vorgeführt, wie es nicht sein soll.

Die nächsten Trainingskurse finden statt: 12./13. Oktober, 19./20. Oktober und 16./17. November jeweils von 10.00 bis 17.00 Uhr. Der Kurs mit 14 Unterrichtsstunden kostet für SchülerInnen € 49. Jeder kann teilnehmen - Kenntnisse in Rhetorik werden nicht vorausgesetzt.

Anmeldungen und Auskünfte: Tel. 040-22 99 77 o. 724 47 11, Fax: 040-229 68 75,

Email: bul-hamburg@web.de - Homepage: www.bildungund leben.de

**Blättern Sie im Internet in der  
Bramfelder Rundschau:  
[www.bramfelder-rundschau.de](http://www.bramfelder-rundschau.de)  
und in der Broschüre  
„Unser Bramfeld + Steilshoop“:  
[www.unser-bramfeld.de](http://www.unser-bramfeld.de)**

### IMPRESSUM

Die „Bramfelder Rundschau“ erscheint zum 1. eines jeden Monats in einer Auflage von 7.000 Exemplaren.

#### Herausgeber, Redaktion, Produktion & Vertrieb:

Studio-Verlag, Königsreihe 4, 22041 Hamburg,  
Tel. 040 / 280 51 680, Fax: 040 / 280 51 682  
[www.studio-verlag.de](http://www.studio-verlag.de) - e-mail: [info@studio-verlag.de](mailto:info@studio-verlag.de)

Verantw. Redakteur: Gerd Hardenberg

Anzeigen: Gerd Hardenberg

Anzeigen-Preisliste Nr. 6 vom 01.01.2010

Artikel, Anzeigen, Fotos und Grafiken sind urheberrechtlich geschützt. Jegliche Verwertung, inkl. Nachdruck ist nur mit schriftlicher Genehmigung des Verlages möglich.

## Hier finden Sie die aktuelle BRAMFELDER RUNDSCHAU

### Berner Chaussee:

Bandagen Schmidt  
Hamburger Gesundheitshilfe  
Dingsda Bistro  
Sportlife

### Bramfelder Chaussee:

Akupunktur & Massage, Jiang  
Alster-Optik  
ASB-Sozialstat. + Begegnungsst.  
Bäckerei Rohlf's  
Beauty-Company  
Blumen Konwert  
Bramfelder Apotheke  
Bramfelder Goldschmiede  
Bramfelder Hof

Brakula

Commerzbank

Creativ Haar

Damms

Dedic Fotoatelier

dekologi

Dorfplatz Apotheke

Druckertankstelle Keller

Edeka Woytke

Edeka Struve

Eiscafé Dante

Fliesen- u. Naturstein Henke

Foto Larsen

Frisiersalon Suhr

Haarstudio Swiss

Hartfelder

Haspa Geschäftskunden-Service

Haspa 248

Haspa 312

Haspa 493

HiFi-Studio-Bramfeld

Horstmann

Kamps

Kind Hörgeräte

Kiosk - Ecke Anderheitsallee

Lottoladen B.Ch. 392

Lydia Friseursalon

Maschenwunder

Mrs. Sporty

Neptun Apotheke

Osterbek-Apotheke

Pape - das Schloss

Radmobil

R & M Reisen

Reovital Naturheilpraxis

Salzgrotte

Schuh-Michel

Schuh- u. Schlüsseld. Sokoll

Schuh- u. Schlüsseld. Süyün

Second Hand Lumpex

Shell Tankstelle

Stolle

Tabak- u. Backwaren

Hamburger Volksbank

Winkler Massagepraxis

### Marktplatz-Galerie:

- Bagshop  
- Giovanni Eiscafé  
- Budnikowsky  
- Samt & Sonders  
- Zero Juwelier  
- C & A  
- Curry Haus  
- Kenny S.  
- Mc Paper

- Wolsdorff  
- Flying Flowers  
- Hamburger Teespeicher  
- All Café  
- mai-mai  
- Schuback Parfümerie  
- Dänisches Bettenhaus  
- Xenos  
- REWE  
- LIDL  
**ZEBRA EKZ:**  
- Tabakwaren  
- Bunikowsky  
- REWE  
- Tropenhaus

### Bramfelder Dorfplatz:

Autohaus Jahnke  
Piazza Roberto  
Schlachtere Raff  
Hoffmann Logopädie  
Ergotherapie Wieters  
Massagaeinstitut Stoppel  
**Ellerreihe:**  
Bramfelder SV  
**Fabricsstrasse:**  
Beauty Hair  
absolut floristik  
E.P.J. Calluna Wohlfühl-Welt  
Esso-Tankstelle  
Eulenapotheke  
Haspa  
Reisebüro Cohrs  
Rosalie Meisterfloristik  
Tabak Zeeh

### Fahrenkrön:

Der Hobby Winzer  
Restaurant Hufschlag

### Herthastrasse:

Bücherhalle  
Comet Reinigung  
Hummel Apotheke  
Kaufland (Info)  
Optiker Rolfs  
Ortsamt

### Hohnerredder:

Max Brauer Haus  
**Mützendorpsteed:**  
GWG  
Seniorenresidenz Bramfeld

### Schreyerring -EKZ:

Bücherhalle Steilshoop  
Kamps

### Gründgenstrasse:

Hedfeld, Krüger, Ruhm  
**Steilshooper Allee:**

Blumen Bethge  
**Steilshooper Strasse:**  
Dreßler

M. J. A. Wäscherei GmbH

### Haldedorfer Strasse:

Haspa  
Junius-Automobile

### Wandsbek:

sofort möbel  
Studio-Verlag

### Karlshöhe:

Getränke Stark

### Pezoldamm:

Haspa

## Vielfalt und Persönlichkeit

Sollte man Herzenswärme kaufen können, dann wäre dies der Laden dafür. Das Geschenkestübchen verfügt nicht nur über ein ganz besonders zauberhaftes Sortiment, sondern vor allem über zwei sehr herzliche und sympathische Inhaber. Mit der Eröffnung des Geschenkestübchens am 9. September um 9 Uhr haben sich Christine und Alexander Hamann einen Traum erfüllt.



Christine und Alexander Hamann mitten in ihrem Geschenkestübchen. Foto:ts

Und nun wollen sie gerne die (Geschenke) Träume der Bramfelder erfüllen, und dies sollte Ihnen nicht schwer fallen. Neue Kreative Holzpostkarten, zauberhafte Tiffany Produkte, Kerzen, Kuschtierchen und noch viel mehr – hier findet der schönste Teil des „Schenkens“ statt, denn hier wird das Präsent ausgesucht, das später ein Leuchten in die Augen oder Lächeln ins Gesicht des Beschenkten zaubert. Apro-

Anzeige

### **BRAIN-Mitglied Häusl. Kranken- und Altenpflege Lembke Pflege und Hilfe aus Bramfeld für Bramfeld**

Die Häusliche Kranken- und Altenpflege Lembke ist den Bramfeldern vertraut. Seit zwanzig Jahren gibt es diesen Pflegedienst in Bramfeld. Insgesamt bis zu 120 Mitarbeiter beschäftigt



(v.l.n.r.) Bianca Gogolin, Geschäftsführerin; Anja Böhm, Prokuristin u. stell. leitende Pflegekraft Nadja Schweim - das Team ist stets für die Kunden da. (Foto: ts)

Lembke in ganz Hamburg davon allein etwa 70 am Standort Bramfeld. Die Geschäftsführerin ist sich der Vertrauensposition, die Lembke sich in Bramfeld und nicht zuletzt in ganz Hamburg erarbeitet hat, bewusst. Daher ist das Unternehmen auch bereits seit 2007 BRAIN-Mitglied, denn das Miteinander im Stadtteil ist von großer

Bedeutung für eine gute Arbeit. 240 Kunden versorgt das Team von der Lembke Häusliche Kranken- und Altenpflege. Von der Wundversorgung über Diabetes-Beratung bis hin zur Assistenz für körperlich und geistig behinderte Kunden – all dies kann Lembke leisten. Das ganz besondere Plus: Die Nachtpflege in Echtzeit. Nicht nur auf Abruf oder im äußersten Notfall, nein, es gibt bei Lembke auch eine reine Nachttour, die den Bedürfnissen der Frühaufsteher und Nachteulen unter den Kunden entgegenkommt. Und damit die Kunden immer und zu jeder Zeit optimal versorgt werden, finden regelmäßig Fortbildungen für die Mitarbeiter statt. Die Räume, die sich im Obergeschoss des Pflegedienstes befinden, können übrigens jederzeit für andere Zwecke gemietet werden. (ts)

Lembke Häusl. Kranken- u. Altenpflege, Bramf. Chaussee 238a, 22177 HH, T. 040-697065-0, [www.lembke-pflegedienst.de](http://www.lembke-pflegedienst.de)

pos zaubern: Christine und Alexander Hamann zaubern auch ganz wundervolle Verpackungsballons, die wie kleine Kunstwerke aussehen.

Dass es einen Einpackservice für alle Geschenke gibt, versteht sich vermutlich von selbst. Passend zu jedem festlichen Anlass – ob Ostern, Hochzeiten, Geburtstage, Halloween oder Weihnachten – immer gibt es tolle aktuelle Produkte. Und alle Geschenke, die im Laden von Christine und Alexander Hamann zu finden sind, haben sie selbst ausgesucht. Ganz getreu ihrem Motto: Vielfalt und Persönlichkeit. (ts)

Geschenkestübchen, Bramfelder Chaussee 296, Telefon 040-22 61 37 74, [www.geschenkestuebchen.eu](http://www.geschenkestuebchen.eu)

### Unser Geschenkvorschlag:

Die aktuelle

## Weihnachtsglocke

### 2013

von

Hutschenreuther € **19,90**



## DAMMS

WILLKOMMEN ZUHAUSE

Bramfelder Chaussee 253 • 22177 Hamburg  
Tel. 040 6418056 • Fax 040 6413882

**SEIMER | MAIBAUM | TREUTNER | HAHNER**  
Steuerberater · Rechtsanwalt



**Sie brauchen  
einen steuerlichen Rat?  
Wir helfen Ihnen gern!**

Trittauer Amtsweg 25 • 22179 HH • T. 642181-0  
[www.smth-steuern.de](http://www.smth-steuern.de)



## HARTFELDER

Marken- und Qualitätsspielzeug

...seit über 32 Jahren

Bramfelder Chaussee 251 • 22177 Hamburg

Tibarg-Center • Tibarg 41 • 22459 Hamburg

Alstertal Einkaufs-Zentrum • Heegbarg 30 • 22391 Hamburg

Tel. 040 / 641 22 92 • [www.hartfelder-spiel.de](http://www.hartfelder-spiel.de)



# Bramfelder Sportverein von 1945 e.V.

BSV-Zentrum: Ellernreihe 88, 22179 Hamburg, Tel. 641 41 44

## Basketball: DBB U16 mit zwei Bramfeldern



Das Bundesjugendlager 2013 war der Abschluss von drei Jahren Leistungskaderarbeit der Landestrainer und ihrem Teams. Ziel war es in Heidelberg die Top 48 aller deutschen MU16 Spielern zu fin-

den. Mit gleich zwei Bramfeldern und damit auch als einzige Hamburger haben sich Finn Lahtz und Lennard Quast durchsetzen können. Verbunden mit dieser Nominierung ist die Einladung zum Leistungskamp zwischen Weihnachten und Neujahr in Bad Blankenburg. „Die Talentlage ist insgesamt sehr positiv!“ sagt auch Nachwuchsbundestrainer Kay Blümel, der sich besonders darüber freut, dass es einige großgewachsene Guards mit guter Prognose zu sehen gibt. „Es sieht danach aus, als wenn das Hoffen auf einen Aufbauspieler mit europäischem Gardemaß bald ein Ende hat. Überhaupt haben wir hier viele große Spieler, die sehr beweglich sind und Einiges versprechen“, hat der Coach beobachtet.

## Trampolin: Drei Hamburger bei der Weltmeisterschaft in Sofia

Es war ein langer und schwieriger Weg, aber am heutigen Tag wurden die Nominierungen für die Weltmeisterschaft 2013 in Sofia be-

kanntgegeben. Aus Hamburg startet vom Bramfelder SV der 22-jährige Daniel Schmidt auf dem Trampolin und im Synchron mit Kyrlo Sonn aus Bad Kreuznach. Für die Jugendaltersweltmeisterschaften konnte sich der erst 12-jährige Jan Jacobsen auf dem Doppel-Mini-Tramp (DMT) ebenfalls qualifizieren. Jan ist somit der jüngste Teilnehmer in der Deutschen Delegation und wird somit auch seinen ersten internationalen Einsatz in Sofia erleben. Bei der WM wird Daniel als „Dienstältester“ antreten, denn 2009 hatte Daniel seinen ersten WM-Einsatz und war seit dem bei jeder Europameisterschaft und WM als Teilnehmer zum Teil recht erfolgreich dabei. Alle anderen WM-Teilnehmer sind neu im Team und erleben ihre erste Weltmeisterschaft. Für Daniel liefen die ersten Qualifikationswettkämpfe alles andere als gut. Die Umstellung auf die ULTIMATE-Trampolingeräte war doch größer als zuerst angenommen. Durch eine schnelle Entscheidung und Unterstützung in Hamburg konnte ein ULTIMATE-Gerät angeschafft werden und das intensive Training hat sich somit auch bezahlt gemacht. Hier gilt ein grosses DANKESCHÖN an alle Unterstützer! Ein weiterer Hamburger wird mit zur Weltmeisterschaft und WAGC fahren/ fliegen. Der Hamburger Landestrainer Olaf Schmidt wird als Bundestrainer für DMT die Aktiven betreuen und ist die gesamte Zeit von Anfang November bis zum 18.11.2013 in Sofia unterwegs.




**Anima Schmuck & Uhren**

- ★ **Exellente große Auswahl an Schmuck:**
- ★ Diamanten • Brillanten • Edelsteine
- ★ Perlen: Süßwasser-, Südsee- und Akoyaperlen
- ★ Umfangreiches Trauringsortiment in Gold, Platin, Stahl & Silber
- ★ Individuelle Schmuckanfertigungen,
- ★ Markenuhren in klassisch, elegant und sportlich
- ★ **Unser Service:**
- Reparatur von Klein- und Großuhren,
- Batteriewechsel • Bandwechsel • Ohrlochstechen • Gravuren
- Schmuck / Uhren: Reinigung und Aufarbeitung
- ★ **Goldankauf zu Tageshöchstpreisen!**

Maria Kröger 2 Min. von U-Bahn Dehnhaide 20 • 22081 Hamburg  
Telefon 040 299 50 58 Fax 040 2000 59 50 [www.anima-schmuck-uhren.de](http://www.anima-schmuck-uhren.de)

**REINI MACHTS MÖGLICH!**

**2\* Hosen**

**8.50€**



**Comet-Reinigung**

Herthastraße/  
Ecke Bramfelder Chaussee  
Parkplätze auf dem Hof

Telefon 040 / 642 84 42  
[www.comet-sofortreinigung.de](http://www.comet-sofortreinigung.de)

\*Angebot gültig bis 30.11.13

**REINI MACHTS MÖGLICH!**

**Druckertankstelle-Bramfeld**



**Drucker leer - Patrone her!**

**Tinte • Tintenpatronenbefüllung**

**Toner • Druckerpatronen**

**Drucker • Kopierpapier • Fotopapier**

**HP LEXMARK EPSON CANON**

**Bramfelder Chaussee 308 • Tel.: 040-88 30 58 33**

# Bramfeld feiert 30 Jahre Stadtteilarchiv

Seit 30 Jahren widmet sich das Stadtteilarchiv Bramfeld der Geschichte dieses Stadtteils. Ob mit Fotos, Dokumenten, Zeitschriften und Zeitungen, sowie Landkarten und Büchern: Die Bramfelder Geschichte findet hier im ersten Stock des Brakula statt. Leiterin des Archivs, Historikerin Ulrike Hoppe kümmert



Die Engagierten in Sachen Geschichte Bramfelds: (v.l.n.r.) Günther Okrafka, Gudrun Wohlrab, Greta Rambatz, Michael Dürrwächter, Gisela Hansen, Ulrike Hoppe und Siegfried Hoppe an der Wiese zum Dorfgarten. Auch aktuelle Themen wie die Stadtbahn beschäftigen das Stadtteilarchiv - weil es Veränderungen im Stadtteil bedeutet. (Foto: ts)

sich mit einer Handvoll ehrenamtlichen Mitarbeitern liebevoll um Exponate und Veranstaltungen zum Thema Bramfeld. Mit dabei: Greta Rambatz erste Vorsitzende des Vereins. Sie hat Klönrunden mit Zeitzeugen gemacht, Ausstellungen organisiert und sogar Rundgänge per Rad durchgeführt. Mittlerweile ist sie über achtzig und hat jetzt „abgespeckt“ mit den Einsätzen und lediglich die Bramfelder Friedhofstour behalten. Ein weiteres umtriebige Mitglied ist auch Gudrun Wohlrab. Nicht nur, dass sie mit ihrem Historischen Kinderprojekt inzwischen weit über die Grenzen Bramfelds hinaus bekannt geworden ist, sondern der Stadtteil verdankt ihr auch so wundervolle Dinge wie das Bramory, (Memory mit Bramfeld Motiven), den Bramfeld-Lernkoffer mit Unterrichtsmaterial für Schulklassen, sowie das Mehrgenerationen-Projekt und die Aktion „Schatzkiste“. Auch wenn „Geschichte“ alt und nach Vergangenheit klingt, so ist man als „Neu-Bramfelder“ bestens beraten, wenn man als erstes einen Stadtteilrundgang mit dem Stadtteilarchiv mitmacht. Und natürlich interessiert das Archiv nicht nur die Historie von Bramfeld, sondern auch das aktuelle Geschehen wird genau verfolgt. Denn: „Das Heute ist morgen bereits Geschichte“, sagt Gudrun Wohlrab. (ts)

## Das A.G.D.A.Z. wird 25

„Zu Beginn hatten wir unser Büro in einem ehemaligen Toilettenraum“, erinnert sich Cornelia Theel, Vorstandsmitglied bei A.G.D.A.Z.. „Der war zwar sauber, aber nur 3 Quadratmeter groß. So haben wir mal angefangen“. Aus zwei Gruppen – die eine in der Martin Luther King Kirche unter der Leitung von Pastor Sönke Ullrich, die andere in der ehemaligen Bücherhalle



Viele tolle internationale Konzerte fanden hier schon statt, so wie der Auftritt von Matt Charles aus Australien. (Foto: ts)

Steilshoop – gründete sich vor 25 Jahren die „Arbeitsgemeinschaft für deutsch-ausländische Zusammenarbeit“. Die Themen, mit denen man sich befasste, waren Asyl- und Flüchtlingspolitik. Schließlich wuchs aus dem engen Kontakt mit Menschen aus aller Herren Länder, der Wunsch, mehr über das Herkunftsland zu erfahren. Nachdem das A.G.D.A.Z. in die umgebauten neuen Räume der ehemaligen Bücherhalle gezogen war, folgten regelmäßige Kulturveranstaltungen mit Konzerten, Lesungen, Dia-Vorträgen und vielem mehr. Cornelia Theel, Vorstandsmitglied und Gründungsmitglied dazu: „Das A.G.D.A.Z. ist noch immer eine Stätte der Begegnungen. Der internationalen, wie den nationalen. Hier treffen sich die verschiedensten Menschen und Kulturen.“ Nach wie vor wird das A.g.d.a.z. von der Kulturbehörde gefördert, aber ohne ehrenamtliche Helfer kann eine solche Institution nicht am Leben gehalten werden. Daher freut sich Cornelia Theel, wie auch das ganze A.G.D.A.Z. Team, über Verstärkung. Und auch im neuen Campus Steilshoop, der an die Stelle des Bildungszentrums und das Gebäudes Fehlinghöhe 16 treten soll, wird hoffentlich auch Raum sein, für diese einzigartige Begegnungsstätte. (ts)



Steuerberatungsgesellschaft mbH



Wirtschaftsprüfungsgesellschaft mbH

**In der Eckerkoppel 121, 22153 HH-Farmsten**  
Nähe U1 Trabrennbahn

**Steuerberatung**

- Einkommenssteuer
- Finanz- u. Lohnbuchhaltung
- Jahresabschluss und Steuererklärungen aller Gesellschaftsformen
- Unternehmensnachfolge
- Erbschaftssteuer
- Rentenbesteuerung

*Wir freuen uns auf Ihren Anruf !*

**Wirtschaftsprüfung**

- Existenzgründungsberatung
- Betriebswirtschaftliche Beratung
- Unternehmensbewertungen
- Prüfung von Jahresabschlüssen
- Betreuung von Stiftungen

Termine nach  
telefonischer Vereinbarung

**Tel.: 040 / 67 59 83-0**

## LEMKE HILDEBRAND

RECHTSANWÄLTE | HAMBURG

**Zuverlässige Beratung und Prozessführung im Verkehrsrecht**

Neuer Wall Nr. 7, 20354 Hamburg  
Tel: +49 (40) 87 88 66 60  
Fax: +49 (40) 87 88 66 70  
info@kanzleineuerwall.de  
www.kanzleineuerwall.de/verkehrsrecht.php



Alles rund ums Büro – aus einer Hand.

- ▶ **Telefonanlagen**
- ▶ **Druck- und Kopiersysteme**
- ▶ **Präsentationstechnik**
- ▶ **IT-Service**
- ▶ **Büroeinrichtungen**

-15%  
auf alle Stühle

LÖFFLER



- ergonomisch
- rüchenschonend
- top-verarbeitet

**Mahrt GmbH • Bramfelder Chaussee 214 • 22177 Hamburg**  
Tel.: +49 (0) 40/432575-12 • Fax: -67  
info@mahrt.info • www.mahrt-hamburg.de





## Pünktlich wie die Maurer?

Das Warten auf Handwerker kostet Verbraucher oft Zeit und Nerven. Doch wie lange dürfen Handwerker ihre Kunden eigentlich warten lassen und was können letztere bei Unpünktlichkeit oder Nichterscheinen der Fachleute tun? Welche Rechte Verbraucher im Einzelnen haben, erklärt die D.A.S. Rechtsschutzversicherung. Oft müssen Kunden auf das Erscheinen eines Handwerkers lange warten – manchmal mehrere Stunden. Bei vielen Verbrauchern ist der Ärger entsprechend groß. Denn häufig müssen sie Urlaubstage opfern, die Freizeitplanung ändern oder haben sogar Verdienstauffälle zu verzeichnen. Umso ärgerlicher, wenn dies dann auch noch umsonst war. Welche Wartezeiten zumutbar sind, erklärt Anne Kronzucker, Juristin der D.A.S. Rechtsschutzversicherung: „Grundsätzlich gibt es dafür keine starren Fristen. Generell gilt aber: Eine Wartezeit von ca. einer halben Stunde ist im Regelfall durchaus im Rahmen.“ Umgekehrt sollten Verbraucher beachten: Wer einen Handwerker-Termin mit fester Uhrzeit

vereinbart hat, muss zwingend zum vorgegebenen Zeitpunkt anwesend sein! Andernfalls kann der Handwerker die Kosten für die Anfahrt in Rechnung stellen.

Wenn der Handwerker zu spät oder gar nicht kommt...

Klingelt der Handwerker nicht zur vereinbarten Zeit an der Haustür, sollten Kunden nach einer gewissen Wartezeit zunächst versuchen, ihn oder sein Büro telefonisch zu kontaktieren. Stundenlang warten müssen sie aber nicht: „Kommen Handwerker in allzu drastischer Form zu spät oder lassen den Termin einfach kommentarlos ausfallen, können Verbraucher einen neuen Termin verlangen“, erklärt die D.A.S. Juristin. Der Kunde kann hierzu eine Nachfrist setzen, die jedoch der Sache angemessen sein muss. Diese ist stark vom Einzelfall – also von der Dringlichkeit der jeweiligen Handwerksarbeiten – abhängig; maximal zwei Wochen sind aber üblich. Der Tipp der D.A.S. Rechtsexpertin: „Ein Mahnschreiben mit der Nachfrist am besten per Einschreiben beim Handwerksbetrieb einreichen.“ Falls der Handwerker auch diese Frist verstreichen lässt, darf der Kunde vom Vertrag zurücktreten und einen anderen Handwerker beauftragen.

Wenn der Handwerker ohne Werkzeug oder Material kommt...

Der Handwerker ist pünktlich da, doch leider ohne das nötige Werkzeug? Oder das notwendige Material fehlt? „Solange sich der Termin dadurch nicht allzu lange nach hinten verschiebt, müssen Verbraucher akzeptieren, dass der Handwerker nochmal in die Werkstatt fährt, um Werkzeug oder Material zu holen“, weiß Anne Kronzucker. Ist die Firma jedoch weiter entfernt, können Kunden einen neuen Termin ausmachen. Wichtig: Hat der Handwerker Werkzeug oder Material in der Werkstatt vergessen, darf er für das Holen der Arbeitsgeräte weder Arbeitszeit noch Fahrtkosten berechnen! Anders sieht es jedoch aus, wenn erst während der Arbeit ersichtlich wird, dass Spezialwerkzeug oder spezielle Ersatzteile benötigt werden. Denn es kann vom Handwerker nicht erwartet werden, dass er diese immer mit sich führt. Für die Sonderfahrt muss der Kunde also aufkommen.

Anspruch auf Schadenersatz?

Warten kostet nicht nur Zeit und Nerven, sondern besonders Selbstständige häufig auch richtig Geld. Können sie ihren Verdienstaufschlag konkret beziffern, haben sie die Chance, den entstandenen Schaden geltend zu machen. Erleidet der Kunde einen materiellen – also in Geld messbaren – Schaden, weil zum Beispiel eine Wohnung wegen der Verzögerung der Handwerksarbeiten nicht pünktlich vermietet ist, kann er ebenfalls eine Entschädigung vom beauftragten Betrieb verlangen. Dies gilt natürlich nur bei vom Handwerker verschuldeten Terminproblemen – zum Beispiel bei Verzögerungen durch falsch geliefertes Material. Denn der Handwerker trägt in jedem Fall das sogenannte Beschaffungsrisiko, selbst wenn die Materiallieferung durch einen Subunternehmer erfolgt. Ansonsten besteht nur in den wenigsten Fällen die Möglichkeit, vom Handwerker Schadenersatz bei Nichterscheinen oder starker Verspätung zu erhalten. „Schlechte Karten hat vor allem derjenige, der die eigene aufgewendete Zeit vergütet haben will“, ergänzt die D.A.S. Rechtsexpertin. Beschäftigte, die für den Termin bezahlten Urlaub genommen haben, gehen leer aus: Die „Verschwendung“ von Freizeit ist kein tatsächlicher Schaden, der sich in Geld berechnen lässt. Die Wartezeit können die Wartenden ja auch mit Freizeitbeschäftigungen oder Hausarbeit ausfüllen. Grundsätzlich keinen Schadenersatz müssen Handwerker bei Arbeitsausfällen wegen schwerer Erkrankung leisten. Auch „höhere Gewalt“, wie zum Beispiel einen Hochwasserschaden im Betrieb, haben sie nicht zu verantworten. Und: Können die eigentlichen Arbeiten nicht beginnen, weil andere Handwerker erst notwendige Vorarbeiten leisten müssen, haben die Kunden ebenfalls keinen Anspruch auf Schadenersatz.

**INTERESSENVERBAND MIETERSCHUTZ E.V.**  
Ihre Experten im Mietrecht!

- **Bundesweit**
- **Keine Aufnahmegebühr**
- **44,50 Euro Jahresbeitrag**
- **Kostenloser Schriftverkehr**

Ihr Mieterverein in Hamburg  
**Fuhlsbüttler Str. 108**  
Fax: 690 36 63  
**690 74 73**

INTERESSENVERBAND MIETERSCHUTZ E.V.  
www.iv-mieterschutz.de

**Dreßler**

**Sanitärtechnik**  
Bäder | Heizungen | Dach  
Solar | Kanaluntersuchung

Dreßler Sanitärtechnik  
Steilshooper Straße 311  
22309 Hamburg  
Tel. 040 / 641 40 23  
www.dressler-hamburg.de

**sofort möbel**

**sofortMöbel: superAuswahl - superService - superPreise**

**EINFACH SCHNELLER  
SCHÖNER WOHNEN**

Entdecken Sie auf 1.800 qm eine traumhafte Möbelauswahl für all Ihre Wohnwünsche zum erschwinglichen Preis

**HH-Wandsbek • Am Neumarkt 38 • www.sofort-möbel.de**

Öffnungszeiten: Mo.-Fr. 10.00-19.00 Uhr • Sa. 9.00-16.00 Uhr

# AUTOMARKT

Anzeige

## Mit Sicherheit besser sehen

Schlechte Sichtverhältnisse, Nachtkurzsichtigkeit, Blendung durch die Scheinwerfer entgegenkommender Fahrzeuge oder andere Lichtquellen?



ohne Night-Sight



mit Night-Sight

Wer bei Dunkelheit nur noch ungern am Steuer sitzt, weil er deutlich unschärfer sieht als am Tag, hat möglicherweise einen Grauen Star, oder in vielen Fällen auch eine Nachtmyopie. Im Falle einer Nachtmyopie, die auch und gerade bei jüngeren Menschen auftritt, werden bei Dunkelheit helle Punkte bei ihrem Auftauchen nicht scharf punktförmig auf der Netzhaut abgebildet, sondern als Zerstreuungsscheibchen. Dadurch entsteht die Empfindung einer erhöhten Blendung und ein unscharfes Bild.

Bei Nachtfahrten kommt es auf eine perfekte Kontrastsehschärfe an. Wer sicher fahren will, muss auch schwache Helligkeitsunterschiede – etwa ein Tier oder einen dunkel gekleideten Fußgänger auf regennasser Fahrbahn – gut erkennen können. Das kontraststeigernde Brillenglas NIGHT-SIGHT® von SCHULZ schützt nicht nur vor Blendung, es bietet ebenso verbesserten Sehkomfort für eine schnelle Objekterfassung und ermöglicht dem Auge, schneller zu reagieren. Bessere Sicht bei Dämmerung und Nacht macht dieses Glas unverzichtbar für Autofahrer, egal ob Brillenträger oder nicht.

Kommen Sie zu Alster-Optik, Bramfelder Chaussee 237 und testen Sie ganz unverbindlich NIGHT-SIGHT® Brillengläser mit unserem Brillen-Aufsteck-Clip. Wir beraten Sie gerne!

NIGHT-SIGHT® Brillengläser sind nur bei Ihrem Augenoptiker erhältlich! Sicher durch die Nacht – mit NIGHT-SIGHT®!



## JAHNKE

autoreparatur

Schlagen Sie dem Winter ein Schnäppchen:  
**PKW winterfest € 21.90**  
 (Türschlösser, Tür-Gummis, Kühlwasser usw.)

---

Jahnke GmbH • KFZ Meisterbetrieb  
 Bramfelder Dorfplatz 8 • 22179 Hamburg • Tel. 64 60 000

## Unsicher bei Nachtfahrten?



Die Lösung:  
**Night-Sight®**  
 Nachtfahrtaugliche Brillengläser von Ihrem Optiker.

**Night-Sight® Brillengläser:**

- Bessere Sicht bei Dunkelheit
- Ein Plus an Schärfe und Kontrast
- Jetzt kostenlos testen



Wir schärfen Ihren Blick.  
[www.alsteroptik.de](http://www.alsteroptik.de)

Rolfinckstraße 11, 22391 Hamburg  
 Tel.: (040) 53 621 90, Fax: (040) 536 938 54  
 Öffnungszeiten: Mo–Fr 9.00–18.30, Sa 9.00–14.00

Bramfelder Chaussee 237, 22177 Hamburg  
 Tel.: (040) 64 168 46, Fax: (040) 64 117 51  
 Öffnungszeiten: Mo–Fr 9.00–18.30, Sa 9.00–13.00





## Petschallies

Volksdorf • Sasel • Poppenbüttel • NFA

### NEUWAGEN

### GEBRAUCHTWAGEN

### SERVICE

 **Petschallies Volksdorf GmbH**  
 Eulenkrugstraße 59-61  
 22359 Hamburg  
 Tel. 040-603 145-0

 **Petschallies Sasel GmbH**  
 Volksdorfer Weg 192  
 22393 Hamburg  
 Tel. 040-600 145-0

 **Petschallies Poppenbüttel GmbH**  
 Poppenbüttler Hauptstraße 13  
 22399 Hamburg  
 Tel. 040-606 880-0

 **Petschallies NFA GmbH**  
 Volksdorfer Weg 182  
 22393 Hamburg  
 Tel. 040-600 185-0

www.petschallies.de



Anzeige

## Cranberry-Kürbis Kombination hält die Blase gesund

Eine Blasenentzündung kann jeden treffen, vor allem aber Frauen. Statistisch gesehen erlebt sie jede Frau zweimal in ihrem Leben. Verursacher sind in den meisten Fällen Bakterien. Als eines der wirksamsten Mittel einer natürlichen Gegenwehr bewährt sich eine Kombination aus Wirkstoffen der Cranberry-Beere und Kürbiskernen, gerade auch in Herbst und Winter, wenn die Gefahr einer Unterkühlung besonders groß ist.

Eine Blasenentzündung wird in knapp 80 Prozent aller Fälle von Escherichia coli (E.Coli) Bakterien verursacht. Diese Bakterien sind zwar im Darm unbedingt notwendig für eine geregelte Verdauung, in der Blase jedoch können sie große Schäden anrichten. E.Coli Bakterien haben

einen Trick auf Lager, um sich auf der Blaseschleimhaut einzunisten: Ihre Oberfläche besitzt spezielle Fühlermoleküle, die genau in Zellausteine der Blaseschleimhaut passen. Diese Fühlermoleküle können durch spezielle, im Cranberry-Extrakt enthaltene Wirkstoffe, sogenannte „Proanthocyanidine“ (PACs), besetzt werden, das Bakterium kann sich nicht mehr an der Blaseschleimhaut festhalten und wird einfach ausgeschwemmt. PACs kommen in therapeutischer Konzentration ausschließlich in der amerikanischen Cranberry vor. Wie stark die Schutzfunktion der Cranberry-Verwendung ist, wurde erst kürzlich durch eine placebo-kontrollierte Doppelblindstudie nachgewiesen (Prüfpräparat Cystorenal Cranberry plus, Kapseln, rezeptfrei, Apotheke). Die Fähigkeit der E.coli Bakterien, sich an der Blaseschleimhaut festzusetzen, reduzierte sich nach Anwendung des Prüfpräparates um mehr als 33 Prozent. Für einen zuverlässigen Therapieerfolg ist die möglichst frühzeitige Einnahme von mindestens 36 mg PACs täglich erforderlich.

Ein Wert, den zwar das Prüfpräparat sicherstellt, den jedoch weder herkömmliche Tees, noch frische Früchte oder viele sonstige am Markt erhältliche Cranberry-Produkte erreichen. Es zeigte sich sowohl in Studien, als auch in der Praxis, daß der blasenschützende Effekt nach der Einnahme von drei Kapseln täglich in einem verhältnismäßig kurzen Zeitraum auftritt. Etwa drei Tage reichen aus.

### Cranberry kombiniert mit Kürbiskernextrakt

Warum werden in einem der modernsten Blasenschutzpräparate Cranberry-Wirkstoffe ergänzt durch Extrakte aus Kürbiskernen? Hierzu verweisen Wirkstoff-Experten neben der blasenstärkenden Wirkung vor allem auf männliche Patienten. Denn Kürbiskern-Wirkstoffe reduzieren Prostataschwellungen und damit verbundene Probleme beim Wasserlassen. Zusätzliches Vitamin C mobilisiert darüber hinaus die körpereigenen Abwehrkräfte. Die Wirkstoffkombination stellt somit einen echten Allround-Schutz für gereizte und gefährdete Blasen sicher. Kein Wunder, daß Therapeuten, gerade bei Frauen und Männern mit wiederkehrender Harnwegsinfektion, die regelmäßige Vorbeugung mit Cranberry- und Kürbiskernextrakten als ausgezeichnete, chemiefreie Möglichkeit zur Erhaltung der Blaugesundheit sehen. So bekommen Blasenkeime keine Chance und in den allermeisten Fällen kann auf eine nachträgliche Antibiotikatherapie verzichtet werden. Wer Kapseln nur schwer schlucken kann, greift jetzt zu einem einfach auflösbaren Trinkgranulat mit leckerem Cranberry-Geschmack. Hier genügt eine einmal tägliche Einnahme – einfach den Inhalt eines Beutels in stilles Wasser oder Saft einrühren.

Mehr zum Thema „Blasenentzündung“ und „Reizblase“ sowie zu Cranberrys und Kürbiskernen gibt es auf der Website [www.portal-naturheilkunde.de](http://www.portal-naturheilkunde.de) oder fordern Sie eine kostenlose Broschüre unter [info@pnhk.de](mailto:info@pnhk.de) an.





### Seniorenresidenz Wellingsbüttel

Ihr Stückchen Friesland im Alstertal



- Wohnqualität mit versierter Pflege
- Stilvolles Ambiente mit privater Atmosphäre
- Fachlich qualifiziertes Therapieangebot
- Kurzzeitpflege & Probewohnen
- Anerkannter Vertragspartner der Pflegekassen und Sozialämter



Tel: 040-640 90 9-0 Fax: -29

Waldingstr. 1 · 22391 Hamburg · [www.seniorenresidenz-wellingsbuettel.de](http://www.seniorenresidenz-wellingsbuettel.de)



## Max Brauer Haus

### Pflege und Service-Wohnen in der Gemeinschaft

- 57 Pflegeplätze für Kurz- und Langzeitpflege (alle Pflegestufen)
- Seniorenwohnanlage mit 195 Mietwohnungen
- Hauseigener ambulanter Pflegedienst
- Freizeit- und Veranstaltungsprogramm für alle

**Wir beraten Sie gern!**

**Hohnerredder 23, 22175 Hamburg-Bramfeld**

**Tel. 040 / 64 21 56 – 0, E-Mail [info.mbh@alida.de](mailto:info.mbh@alida.de)**

**[www.alida.de](http://www.alida.de)**



Alida Schmidt-Stiftung





# Sich wohlfühlen | im Alter



Anzeige

## Welt-Diabetes-Tag 2013

Der Weltdiabetestag wurde 1991 von der International Diabetes Federation (IDF) und der Weltgesundheitsorganisation (WHO) als weltweiter Aktionstag eingeführt, um auf die steigende Verbreitung des Diabetes mellitus aufmerksam zu machen. Als Tag wurde der 14. November gewählt, da dies der Geburtstag von Sir Frederick Banting, der gemeinsam mit Charles Best 1922 das lebenswichtige Insulin entdeckte.

Am 20. Dezember 2006 verabschiedete die Generalversammlung der Vereinten Nationen die Resolution 61/225 und erklärte damit den 14. November zu einem ab dem Jahr 2007 jährlich zu begehenden Tag der Vereinten Nationen. Diabetes mellitus ist damit die zweite Krankheit nach HIV/AIDS, die einen offiziellen UN-Tag erhalten hat. Das Motto für diesen Tag wechselt jedes Jahr - 2013 heißt es: Schützen Sie unsere Zukunft. Seit 2007 sind weltweit im Rahmen des Weltdiabetestages viele berühmte Gebäude abends und nachts als „Leuchtfener der Hoffnung“ blau beleuchtet - 2009 waren es bereits 1036 Gebäude in 115 Ländern.

Bereits seit 15 Jahren begleitet die Dorfplatz-Apotheke diesen Tag mit einem Aktionstag zum Verstehen und Vorbeugen der Volkskrankheit Diabetes. In diesem Jahr, am Dienstag 12. November von 9.00 bis 17.30 Uhr, finden z.B. folgende Aktionen statt:

- Kostenloser Umtausch alter und defekter Blutzucker-Messgeräte
  - Blutzucker-Messungen für alle, um zu hohe Blutzuckwerte rechtzeitig zu erkennen
  - Kontroll-check von Blutzucker-Messgeräten
  - Neu: Präsentation der neuesten „Nährwertanalysen-Waage“ zum Aktionspreis
  - Neu: In Kooperation mit „Miss Sporty“ werden vor Ort in der Apotheke erstmalig kostenlose Körperanalysen durchgeführt.
- Dorfplatz-Apotheke, Bramfelder Chaussee 244, 22177 Hamburg.

Seit mehr als 20 Jahren in Ihrer Nähe!

*Doris Schwahn*

HAUSKRANKENPFLEGE

Hartzlohplatz 9-11 • 22307 Hamburg  
Telefon: 632 59 42 • [www.dorisschwahn.de](http://www.dorisschwahn.de)

- pünktlich
- zuverlässig
- freundlich

**AHP**  
AMBULANTE  
HÄUSLICHE PFLEGE

**NEU!** Wir sind umgezogen!

Haldesdorfer Str.117 EG • 22179 Hamburg  
Tel: 040 / 640 31 48 • [www.ahp-hamburg.de](http://www.ahp-hamburg.de)

... kompetent und zuverlässig!

### Der Pflegedienst mit der persönlichen Note

- 24 Std. Rufbereitschaft
- 1 x monatl. Seniorencafé
- Räume zu ebener Erde

*Wir beraten Sie gern und  
unverbindlich!*



### Häusliche Kranken- und Altenpflege

Schön, dass immer mehr Menschen zu Hause wohnen können, obwohl sie Hilfe und Pflege brauchen. Seit 1990 verlassen sich diese Menschen und deren Angehörige darauf, dass wir die Pflege professionell und liebevoll erbringen - und das können sie auch.

**LEMBKE**  
Häusliche Kranken- und Altenpflege

Zentrale Bramfeld

Bramfelder Chaussee 238 a • 22177 Hamburg • Tel. 040 697065-0  
E-Mail: [info@lembke-pflegedienst.de](mailto:info@lembke-pflegedienst.de) • [www.lembke-pflegedienst.de](http://www.lembke-pflegedienst.de)

Wir kommen, damit Sie bei Hilfe- und Pflegebedarf gut versorgt in vertrauter Umgebung leben können.

 **hamburger  
gesundheitshilfe**

**Ambulante Pflege Bramfeld**

- Persönliche Beratung
- Alten- und Krankenpflege
- Ambulantes Nachtteam
- Häusliche Betreuung
- Betreuung von Menschen mit Demenz  
Zuhause und in Wohngemeinschaften
- Spezielle palliative Fachpflege  
Schmerztherapie, Begleitung am Lebensende
- Ambulanter Hospizdienst/Freiwilliger Besuchsdienst

**Hamburger Gesundheitshilfe gGmbH**

**Ambulante Pflege Bramfeld**

Berner Chaussee 10, 22175 Hamburg

Tel.: 040. 20 98 82 50

[bramfeld@hgh-ggmbh.de](mailto:bramfeld@hgh-ggmbh.de)

[www.hamburger-gesundheitshilfe.de](http://www.hamburger-gesundheitshilfe.de)

# Der STEUER-Tip des Monats

Anzeige



## Geschenke...

• **Geschenke an Geschäftsfreunde:** „Sachzuwendungen“ an Personen, die nicht Arbeitnehmer des Unternehmers sind – also z.B. Kunden, Geschäftsfreunde –, dürfen als Betriebsausgaben abgezogen werden, wenn die Kosten der Gegenstände pro Empfänger und Jahr 35 € ohne Umsatzsteuer (falls der Schenkende zum Vorsteuerabzug berechtigt ist) nicht übersteigen. Ist der Betrag höher oder werden an einen Empfänger im Wirtschaftsjahr mehrere Geschenke überreicht, deren Gesamtkosten 35 € übersteigen, entfällt die steuerliche Abzugsmöglichkeit in vollem Umfang. Eine Ausnahme sind Geschenke bis 10 €. Hier geht der Fiskus davon aus, dass es sich um Streuwerbeartikel handelt. Hierfür entfällt auch die Aufzeichnungspflicht der Empfänger. Der Zuwendende darf aber Aufwendungen von bis zu 10.000 € im Jahr pro Empfänger mit einem Pauschalsteuersatz von 30 % (zzgl. Soli-Zuschlag und Kirchensteuer) versteuern. Der Aufwand stellt dann jedoch keine Betriebsausgabe dar! Der Empfänger ist von der Steuerübernahme zu unterrichten. Davon sind dann auch Geschenke bis zu 35 € betroffen.

• **Geschenke an Arbeitnehmer:** Will der Arbeitgeber seinen Arbeitnehmer neben den üblichen Zuwendungen auch ein Geschenk z. B. zum Jahresende überreichen, so kann er eine besondere Pauschalbesteuerung nutzen. Geschenke an Mitarbeiter können danach bis zu einer Höhe von 10.000 € pro Jahr bzw. pro Arbeitnehmer vom Arbeitgeber mit 30% (zzgl. Soli-Zuschlag und Kirchensteuer) pauschal besteuert werden. Sie sind allerdings sozialversicherungspflichtig. Der Arbeitgeber kann die Aufwendungen (für seine Arbeitnehmer) als Betriebsausgaben ansetzen. Daneben können Sachzuwendungen bis zu 40 € monatlich lohnsteuer- und sozialversicherungsfrei gewährt werden.

• **Weihnachtsfeier/Betriebsveranstaltung:** Arbeitgeber können ihren Arbeitnehmern bei Betriebsveranstaltungen – also z.B. für eine Weihnachtsfeier – bis 110 € (kein Bargeld!) einschließlich Umsatzsteuer je Veranstaltung (höchstens zwei Mal im Jahr) und Arbeitnehmer steuerfrei zuwenden. Bei Überschreiten der Freigrenze ist der gesamte Betrag dem Lohn hinzuzurechnen und wird somit lohnsteuer- und sozialversicherungspflichtig. Die Zuwendungen können dann jedoch durch den Arbeitgeber mit 25% pauschal versteuert werden; dann bleiben sie sozialversicherungsfrei.



Dipl.-Kfm.  
**Otto-A. Peters**  
Steuerberater

E-Mail: [info@oap-stb.com](mailto:info@oap-stb.com)

Internet: <http://www.oap-stb.com>



**Friedrich-Ebert-Damm 85 b**  
**22047 Hamburg**

Fon: 040-69 44 09-0  
Fax: 040-69 44 09-10

Informieren Sie sich im Internet  
über mein Angebot,  
oder schauen Sie einfach 'mal vorbei!

## 140 Jahre Bramfelder Liedertafel

Im Februar 1873 gründete der der Lehrer Johannsen den Bramfelder Gesangverein. Dies war die Geburtsstunde der heutigen Bramfelder Liedertafel „Eintracht“ von 1873 e.V.. Ab 1948 blühte der Verein unter Josef Köster richtig auf. Einen weiteren Höhepunkt gab es 1987 mit Gründung des Frauenchores. Zur Feier des 140. Geburtstages war zum Jubiläumskonzert in den Festsaal der Osterkirche geladen. Neben dem Frauen-, dem Gemischten- und dem Seemannschor der Liedertafel traten als Gratulanten der Berner Frauenchor und der Männergesangverein Frohsinn Nahe auf.

Ein Grußwort der Präsidentin des Hamburger Chorverbandes, Gertrud Schüttler, zeigte die Wichtigkeit dieses Geburtstages.



Der Frauenchor der Bramfelder Liedertafel unter Leitung von Andreas Polzin.



Der Berner Frauenchor unter Leitung von Svetlana Gerulat.



Der Seemannschor der Liedertafel unter Leitung von Kurt Sommerfeld.



Der Männergesangverein Frohsinn Nahe unter Leitung von Adrian Fahrenkrug.

## Notfall-Rufnummern

Polizei	110	Kassenärztlicher Notdienst	228022
Feuerwehr/Rettungsdienst	112	Privatärztl. Notdienst	19242
Sturmflutschutz	428470	Zahnärztlicher Notdienst	
Diebstahlmeldung v. Euroschecks, EC-Kreditkarten Annahmedienst	01805-021021+069-740987	-privatärztlicher Notdienst	19246
Visa- u. Mastercard	069-79331910	Tierärztlicher Notdienst	434379
American Express	069-97971000	Tierrettungsnotdienst	222277
Diners Club	01805-336695	Anwaltl. Notdienst	01805-246373
Kartensperr. T-Mob.	01803-302202	<b>Entstörungen</b>	
Kartensperrung O2	01805-624357	Vattenfall Störungsdienst	63963111
Kartensperrung E-Plus	0177-1000	E-ON-Hanse Entstörd.	23662366
Kartensperr. Vodaf.	0800-1721212	HWW-Entstördienst	781951
Glaserei-Notdienst	8300660	T-Com-Störungs-Annahme (Privatkunden)	08003302000
Klempner-Notdienst	2999490	(Geschäftskunden)	08003301172
Schlüssel-Notdienst	404011/12	Kabel Deutschland	01805-266625
Tischler-Notdienst	6681929	Aufzugsnotdienst	6306079
Ärztlicher Notfalldienst		<b>Kinder + Jugend</b>	
Zahnärztl. Noid. (Sa./So./Feiert. 10-12, 16-18 Uhr, Mi. + Fr. 16-18 Uhr)	01805050518	Kinder- und Jugendorgentelefon (Mo.-Fr. 15-19.30 Uhr, sonst AB)	0800-1110333
Gift-Info-Zentrale	0551-1924-0	Kinder- und Jugendnotdienst des Jugendamtes (24 Std.)	428490

# TERMINE

## Termine für Bramfeld und Steilshoop

- 01.11.**  
20.00 Highlife - Rock - Brakula  
20.15 Foyerkonzert - B. Havkin + W. Lamm, Simeonkirche
- 02.11.**  
07.00 Flohmarkt Bramfeld - Otto-Parkplatz, Moosrosenweg  
20.00 MonsterMashBall - Party - Brakula
- 03.11.**  
10.00 Kinderturn-Sonntag - Bramfelder Sportverein  
11.00 Baff! Wissen: Platz da Pluto - Kinderlesung - Brakula  
11.00 Willi Pinguin - Rollos Puppentheater - Bramf. Sportverein  
13.00 b. 18 Uhr - verkaufsoff. Sonntag - Marktplatz Galerie Br.  
15.00 Tanztee - Max-Brauer-Haus  
17.00 Laternelaufen - Start Marktplatz Ecke Herthastrasse  
17.30 Laternenumzug - Bramfelder Sportverein
- 05.11.**  
10.00 Dialog in Deutsch - Diskussion - Bücherhalle Steilshoop
- 07.11.**  
11.00 Dialog in Deutsch - Diskussion - Bücherhalle Bramfeld  
18.00 Regionalaussschuss Bramfeld - ehem. Ortsamt (Marktplatz)
- 08.11.**  
19.30 Zum Henker m. d. Henks - Azubi Th. - Vattenfall Bramf.
- 09.11.**  
07.00 Flohmarkt Bramfeld - Otto-Parkplatz, Moosrosenweg  
19.30 Zum Henker m. d. Henks - Azubi Th. - Vattenfall Bramf.  
20.00 Rückenwind - Rock & Pop - Brakula  
20.00 5. Bramfelder Spielenacht - Haus der Jugend Bramfeld
- 10.11.**  
Flohmarkt Steilshoop - EKZ Schreyerring  
10.30 Martinsmarkt m. Bücherflohmarkt - Simeonkirche  
12.00 Klamottenflohmarkt für Alle - Brakula
- 12.11.**  
10.00 Dialog in Deutsch - Diskussion - Bücherhalle Steilshoop
- 14.11.**  
11.00 Dialog in Deutsch - Diskussion - Bücherhalle Bramfeld  
19.30 Zum Henker m. d. Henks - Azubi Th. - Vattenfall Bramf.
- 15.11.**  
19.30 Zum Henker m. d. Henks - Azubi Th. - Vattenfall Bramf.  
20.00 Kanarische Exoten - Diavortrag - Brakula
- 16.11.**  
07.00 Flohmarkt Bramfeld - Otto-Parkplatz, Moosrosenweg  
14.00 Basar - Max Brauer Haus  
20.00 Brakulas Ballroom - Tanz - Brakula
- 17.11.**  
11.00 Der Lüttemann - Kindertheater - Brakula
- 19.11.**  
10.00 Dialog in Deutsch - Diskussion - Bücherhalle Steilshoop  
20.00 Bramfeld swing im Brakula - Jazz Club - Brakula
- 20.11.**

- 16.00 Die drei Räuber - Kinderkino - Brakula  
**21.11.**  
11.00 Dialog in Deutsch - Diskussion - Bücherhalle Bramfeld  
**22.11.**  
20.00 Digger Slam - Poetry Slam - Brakula  
**23.11.**  
07.00 Flohmarkt Bramfeld - Otto-Parkplatz, Moosrosenweg  
**26.11.**  
10.00 Dialog in Deutsch - Diskussion - Bücherhalle Steilshoop  
18.00 Modigliani - Film - Brakula  
**28.11.**  
b. 22.12. - Weihnachtsmarkt - v. d. Marktplatz Galerie  
11.00 Dialog in Deutsch - Diskussion - Bücherhalle Bramfeld  
10.00 Pretty good day - Englischs Kindertheater - Brakula  
**30.11.**  
07.00 Flohmarkt Bramfeld - Otto-Parkplatz, Moosrosenweg  
11.00 Weihnachtsbasteln - Bramfelder Sportverein  
20.00 Bühne frei - Talentshow - Brakula

Anzeige

## Größer, schöner, besser

Größer, schöner, besser. Step By Step, das Institut für Tanz und Bewegung, für die ganze Familie, jetzt Maimoorweg 44. Seit August 2013 befindet sich das renommierte Tanzinstitut Step By Step in seinen neuen Räumlichkeiten im Maimoorweg 44. Nicht nur der Umzug, auch das 15. jährige Bestehen wird in diesem Jahr von Mona Ragoß (Inhaberin) und ihrem Team gefeiert. An dem neuen Standort genießen die Mitglieder ein noch vielfältigeres Kursprogramm in einer einmalig schönen und stilvollen Wohlfühlatmosphäre.

Kinder, Jugendliche und Erwachsene finden hier ihren Ausgleich zum Alltag. Ob Tanzunterricht in Kreativem Kindertanz, Mutter-Kind-Tanz, Ballett, HipHop-Jazz, Dancehall sowie Breakdance oder Fitnesskurse wie Zumba, Bauch-Beine-Rücken-Po, Workout und Pilates, für jeden ist etwas dabei. Eine ganz neue Sparte ist Tanzakrobatik, die Tanz und Zirkuskunst miteinander verbindet. Selbst die aller kleinsten treffen sich regelmäßig zur Krabbel- und Spielgruppe (ab 8 Mon.).

Step by Step ist das Tanzstudio in dem sich die ganze Familie wohl fühlt. Während die Kinder tanzen, nutzen die Mütter das parallel liegende Kursangebot wie z.B. Bauch-Beine-Rücken-Po oder genießen mit Kaffee oder Tee eine kleine Auszeit in dem gemütlichen Aufenthaltsbereich. Ob alleine oder in nettem Austausch mit anderen Müttern, Vätern oder Großeltern, die großzügige Raumaufteilung ermöglicht einen angenehmen Aufenthalt. Derweilen vergnügen sich die kleinsten Geschwisterkinder in der Spielecke.

Professioneller Unterricht von hoch ausgebildeten Tanz- und Entspannungspädagogen macht den Einstieg für neue Mitglieder angenehm leicht und Fortschritte lassen nicht lange auf sich warten.

Das familienfreundliche Konzept des Instituts ist geprägt von einem einzigartigen Preis-Rabattsystem (50% Familienrabatt und Einstiegsbeitrag für 3-Jährige). Gemäß der Philosophie „Tanz und Bewegung ist für alle da“, wird somit hochwertiger Kursunterricht für jeden bezahlbar. Der Einstieg noch in diesem Jahr lohnt sich, denn so können Sie sich oder Ihrem Kind noch einen der begehrten Plätze sichern.

Vorabinfos gibt es unter [www.stepbystep-tanz.de](http://www.stepbystep-tanz.de)



**GRÖßER!**  
**SCHÖNER! BESSER!**

- viele neue Kurse für alle Altersgruppen
- günstige Monatsbeiträge

**JETZT IM MAIMOORWEG 44**



Maimoorweg 44 • 22179 Hamburg  
Tel. 040 319 77 514 • [www.stepbystep-tanz.de](http://www.stepbystep-tanz.de)

## Hotel - Restaurant Zum Bramfelder Hof



- **Deutsche Küche**  
immer nur mit frischen Zutaten
- **Reichhaltiger Mittagstisch**  
von 11.30 bis 15.00 Uhr

*Feiern Sie doch mal wieder:*

Weihnachts-, Jubiläums-,  
Firmen- oder Familienfeiern  
...bis 60 Personen!

**Bramfelder Chaussee 217 • 22177 HH • Tel.: 040-642 99 69**  
Küche von 11-15 Uhr und 17 bis 22 Uhr



# HEIMATVEREIN

„up ewig ungedeelt“ von 1895 e.V. in Hamburg-Bramfeld

Fritz-Reuter-Str.11F - 22177 Hamburg - Vorsitzender: Heinz C. Harms, Telefon: 040/641 69 76



## Kiek mol, wat bi uns so allens löpt...“:

### 118. Stiftungsfest

Der Vorstand lädt alle Mitglieder und Freunde ganz herzlich ein zur Feier des 118. Stiftungsfestes am Sonnabend, 2. November 2013, 15.00 Uhr, in den Gemeindesaal der Thomaskirche, Haldedorfer Straße 28, ein. Neben Begrüßung, Musikdarbietungen und einer Kaffeetafel ist die Ehrung von 21 Mitgliedern vorgesehen, die in diesem Jahr auf eine 10- bis 45-jährige Mitgliedschaft zum Heimatverein zurückblicken können.

### Rathausführung

Nach der Rathausbesichtigung am 17. Juli 2013 bietet der Heimatverein eine weitere Führung in diesem Jahr: Mittwoch, 6. November 2013. Hierzu eingeladen hat der Bramfelder Bürgerschaftsabgeordnete Lars Pochnicht. Ergänzt wird die Führung mit dem Besuch der Bürgerschaftssitzung um 15.00 Uhr. Treff: 12.45 Uhr in der Rathausdiele. Die Teilnehmerzahl ist begrenzt. Den Personalausweis bitte nicht vergessen. Anmeldungen von Mitgliedern des Heimatvereins werden über Telefon 639 18 516 oder 641 69 76 entgegengenommen.

### Niederdeutsch beim „Fünf-Uhr-Tee“

Der Niederdeutsche Kring des Heimatvereins trifft sich am Dienstag, 19. November 2013, 17.00 Uhr, in der Caritas-Tagesstätte, Herthastraße 20 a. Vorgesehen ist eine Lesung von Herbst- und November-Geschichten und Gedichten verschiedener plattdeutscher Autoren. Anmeldungen nehmen gern entgegen: Peter Lüth, Telefon 639 18 516 oder Helga Neumann, Telefon 61 37 97.

### Heimatarchiv und Bibliothek laden ein

Alle Vereinsfreunde, die in den letzten Jahren dem Heimatverein als Mitglied beigetreten sind, haben am Dienstag, 26. November 2013, 10.30 Uhr, die Möglichkeit, das Archiv und die Bibliothek des Vereins im Klönschnack bei einer Tasse Tee kennenzulernen: Hellbrookkamp / Ecke Benzstraße. Anmeldungen für den Besuch werden über Telefon 641 69 76 erbeten.

### Besuch eines Weihnachtskonzertes

Auch in diesem Jahr startet der Hamburger Polizeichor am Sonntag, 1. Dezember 2013, 19.30 Uhr, im großen Saal der Laeiszhalle (Musikhalle) ein Weihnachtliches Konzert. Mitwirkende sind das Jugend-Sinfonieorchester Ahrensburg, der Knabenchor Uetersen und der Polizeichor Hamburg. Wer von unseren Mitgliedern das festlich weihnachtliche Musikprogramm genießen möchte, darf sich umgehend mit Helga Neumann, Telefon 613797, in Verbindung setzen. Preis der Karte: 25.50 Euro.

### Große Lichterfahrt mit Weihnachtsschmaus

Zu einer großen Lichterfahrt durch Hamburg, verbunden mit einem Weihnachtsschmaus, laden wir unsere Mitglieder und Freunde ganz herzlich am Dienstag, 10. Dezember 2013, 16.00 Uhr, ein. Mit dabei eine Stadtführerin. Busabfahrt: Haltestelle Bramfelder Dorfplatz, vor dem Autohaus Jahnke. Der Bus bringt uns nach

einem Restaurant am Rande der Harburger Berge, wo uns ein Buffet erwartet. Gestärkt beginnt für uns gegen 18.00 Uhr der zweite Teil der Lichterfahrt durch Hamburg. Sie wird etwa 2 Stunden dauern, so dass wir gegen 20.30 Uhr wieder in Bramfeld die Fahrt beenden können. Preis für Mitglieder: 36.50 Euro, für Nichtmitglieder (sofern noch Plätze frei!) 38.00 Euro. Anmeldungen für diese Abendfahrt werden bis spätestens 12. November 2013 über Telefon 639 18 516 oder 641 69 76 entgegengenommen. Die Überweisung des Betrages sollte bis 15. November 2013 erfolgen: Konto H. Harms 53 1080 00 / BLZ 901 900 03 Volksbank Hamburg

### Weihnachtsabend

Zu dem diesjährigen Advents- und Weihnachtsabend unseres Heimatvereins laden wir unsere Mitglieder und Freunde ganz herzlich am Dienstag, 17. Dezember 2013, 17.00 Uhr, in die Caritas-Senioren-Tagesstätte, Herthastraße 20 a, ein. In geschmückten Räumlichkeiten erwartet uns an festlich gedeckten Tischen Kaffee und Tee sowie köstliches Weihnachtsgebäck. Mit hoch- und niederdeutschen Geschichten und Gedichten wollen wir gemeinsam ein paar nette Stunden verleben, bei denen auch altdeutsche Advents- und Weihnachtslieder gesungen werden. Anmeldungen für diesen Abend werden über Telefon 639 18 516 oder 61 37 97 erwartet.

### Neujahrstreff

Auch im Jahre 2014 wird es für unsere Mitglieder und Freunde wieder einen Neujahrsempfang geben: Termin: Sonntag, 5. Januar, 11.30 Uhr. Es wird empfohlen, sich den Termin schon heute im neuen Taschenkalender vorzumerken.

## Markt un Dom

Vun Telten un vun Schragen  
Is hüt de Domplatz vull,  
Vun Karren un vull Wagen  
Gerassel un Gerull,  
En Wogen un en Drängen  
Vun Mannslüd, Fruens un Görn;  
Man kann vör all dat Bengen  
Sien eegen Wort kum hörn.  
Se striedt üm Penn' un Dreier,  
Se hannelt üm de Wull,  
Se slaht sick üm de Eier  
Binah denn Puckel vull.  
Se tiert sick as de Raben,  
De up een Aas maakt Jagd,  
Mi is, as wenn dar baben  
De Düwel steiht un lacht.  
Up eenmal geht een Klingen  
Hoch öwer dissen Schwarm,  
Een Orgelton un Singen  
Treckt öwer Striet un Larm.  
Gott Low, dat Minschenseelen  
Nich all' verschachert ward;  
Mi fällt, ick kann't nich hehlen  
Een sware Steen vun't Hart.

Ludwig Frahm

# Der umgebaute Marktplatz wurde feierlich eröffnet

Nach über zehn Jahren Planung zur Neugestaltung des Bramfelder Marktplatzes, war es dann am 15. Oktober so weit, dass die feierliche offizielle Eröffnung der repräsentativen neuen Marktfläche erfolgen konnte.

Bei der Ausschreibung für diese Umgestaltung hatten sich über 70 Arbeitsgemeinschaften beworben. Gewonnen hatte den Wettbewerb das Studio UC Urban Catalyst in Berlin mit Kunst + Herbert Architekten.

Nach der musikalischen Einstimmung durch den Unterstufenchor des Johannes-Brahms-Gymnasiums begrüßte Carl-Heinz Jahnke vom Vorstand der Bramfeld Interessengemeinschaft (BRAIN) die vielen versammelten Zuhörerinnen und Zuhörer aus Bramfeld. Danach gab es Grußworte von Bezirksamtsleiter Thomas Ritzenhoff, dem Architekten

Wunsch aller viele tolle Veranstaltungen geben. D.h. Neben dem regelmäßigen Wochenmarkt auch den Jahrmarkt, Weihnachtsmärkte und andere Stadtteil-Feste, die bisher aus Platzgründen nicht durchgeführt werden konnten.

Da die Marktplatz-Eröffnung in Bramfeld war, mußte das Band zum Durchtrennen natürlich auch Gelb sein.



Musikalische Einstimmung durch den Unterstufenchor des Johannes-Brahms-Gymnasiums.

sowie von den Marktleuten. Diese wurden vertreten von Michael Bornhöft vom Stand Vierländer Gartenbaubetrieb Jürgen Bornhöft & Sohn GbR.

In der „Neuen Mitte“ von Bramfeld soll es nach dem

**Eine vitale Stärkung für den Stadtteil,**  
ein schöner Platz mitten  
in unserem Bramfeld.

Breit aufgestellte Kompetenz.  
Unser Wissen und unsere Erfahrung  
für Sie und Ihr Wohlbefinden.

Ihre leistungsstarke,  
große und kundenorientierte  
Service-Apotheke

**HUMMEL-  
APOTHEKE**

Tel.: 641 60 34  
Fax: 641 60 35  
Mail: info@hummel-apotheke.de

**Verkaufsoffener Sonntag 03.11.** Mail: info@hummel-apotheke.de  
**Die Ärztehaus-Apotheke, direkt am Marktplatz-Bramfeld**

## ...Ihr Einkaufs-Treffpunkt



Anzeigen

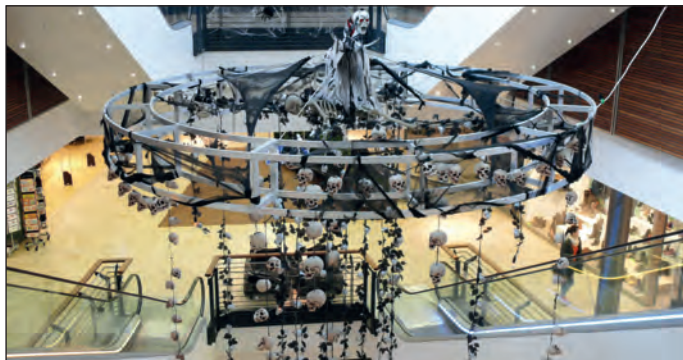
### November-Aktionen in und um die Marktplatz Galerie Bramfeld



#### Das Gruselkabinett

Noch bis zum 3. November wird es diese einmalige Attraktion in der Marktplatz Galerie Bramfeld zu sehen sein. Die Gruselbox ist für Besucher mo.-fr. von 13 bis 18 Uhr und von 17 bis 20 Uhr, samstags von 10-12, 13-16 und 17-19 Uhr, am verkaufsoffenen Sonntag von 13 bis 17 Uhr geöffnet.

Auch die gesamte Halloween-Dekoration mit Spinnenweben, Spinnen und Schädelketten im Center ist toll und sehenswert.



### Weihnachtsmarkt

Auch in diesem Jahr ist vom 28. November bis zum 22. Dezember vor der Marktplatz Galerie Bramfeld in der Herthastraße wieder der kleine aber sehr feine Weihnachtsmarkt aufgebaut. Wie im vergangenen Jahr wird es neben dem Kinderkarussell auch wieder weihnachtliches Gebäck, Speisen und Getränke geben.



**PAPANA**  
**Café • Bistro • Feinkost**

**Unser Angebot für Sie:**  
**Antipasti-Teller**  
**+ 1 Gl. Wein** statt 8,20 € nur **6,90 €**  
Gültig bis 30.11.13

EKZ Marktplatz Galerie Bramfeld  
Bramfelder Chaussee 230 • 22177 Hamburg  
Tel.: 040-670 476 96



# Bürgerverein Bramfeld e.V.

## BVB VERANSTALTUNGSKALEN-

### Wandergruppe I

#### 25.11.2013 - Montag

Ca. 14 km von Fuhlsbüttel-Nord nach Ohlstedt. HVV: Großbereich, Frühstück als Selbstverpflegung. Einkehr am Schluss. Teilnahme auf eigene Gefahr. Treffen 9.40 Uhr U/S Barmbek. Info: J. Scheffer, T. 6302722(0151-11945013)

#### 19.12.2013 - Donnerstag

Ca. 14 km von Amühle nach Bergedorf HVV: Hinfahrt 3 Ringe. Rückfahrt Großbereich. Gruppenkarte 3 Ringe. Frühstück als Selbstverpflegung. Einkehr am Schluss. Teilnahme auf eigene Gefahr. Treffen 9.40 Uhr U/S Barmbek. Info: J. Scheffer, T. 6302722(0151-11945013)

### Wandergruppe II

#### 06.11.2013 - Mittwoch

7 km Wanderung. Klein Flottbek-Landungsbrücken. Teilnahme auf eigene Gefahr. Treff: 10.30 Uhr, U-Bahn Barmbek. Infos: Waltraud Wöbke, Tel: 27157862 oder 01520-3544958

#### 18.12.2013 - Mittwoch

Weihnachtsessen Wandergruppe II im G-Zeiten. Treff 12:30 Uhr BRAKULA

### Weitere Termine:

#### 01.12.2013 - Sonntag

Am 01. Dezember 2013 öffnet in der Hafencity Hamburg, in den Elbarkaden, direkt am Magdeburger Hafen gelegen, die erste Sand Malerei Live - Show ihre Pforten. Die Sandmalerei zählt zu den sogenannten Performancekünsten und lebt von dem Zusammenspiel von Musik, Licht und sich immer wieder ändernden Bildern. Dabei malt die Künstlerin in feinen Sand, der auf einer beleuchteten Glasplatte liegt und dessen Bild auf eine für die Zuschauer sichtbare Leinwand projiziert wird. Auf diese Weise entstehen stimmungsvolle Erzählungen. Wir entführen Sie in die Zeit der industriellen Revolution, als im Hamburger Hafen erste moderne Dampfschiffe die traditionellen Großsegler ablösen und die große Auswanderungswelle nach Amerika begann. Erleben Sie mit, wie vor Ihren Augen im Sand der große Brand von 1842 ausbricht und begleiten Sie uns zu typischen Hamburger Sehenswürdigkeiten von der Jahrhundertwende bis in die Neuzeit.

#### 03.11.2013 - Sonntag

Am 03. November 2013 findet der vierte verkaufsoffene Sonntag dieses Jahres in der Hamburger Innenstadt statt. Unter dem Motto "Kunst und Kultur" haben nahezu alle Geschäfte, Warenhäuser, Passagen, Restaurants und Cafés in der City und der

Hafen City haben an diesem Tag von 13:00 bis 18:00 Uhr geöffnet.

#### 07.11.2013 - Donnerstag

Beginn: 18.00 Uhr - Kniffelabend  
Der November nähert sich mit großen Schritten und somit auch unser Kniffelabend. Wie in den vergangenen Jahren wollen wir den Würfelbecher schütteln und hoffen, dass uns das Glück zur Seite steht. Jeder Teilnehmer erhält einen Preis. Startgeld: 10,- € pro Person. Ort: BSV-Clubheim, Ellernreihe 88, Siegerehrung am Schluss. Anmeldung -nur für Mitglieder- bei Elke Kreuzmann, bis 01.11.13, Tel.6424338. Verbindlich nur bei Vorauszahlung mit dem Stichwort „Knobeln“ bis 01.11.13 a. d. Konto der Hamburger Volksbank, KtoNr. 53055519, BLZ 20190003

#### 07.12.2013 - Samstag

15.30 Uhr Adventkaffee  
Zur Adventszeit findet wieder zum Ausklang des Jahres das inzwischen traditionelle und beliebte Advent-Kaffeetrinken statt. In gemütlicher Runde bei Weihnachtsmusik, dargeboten durch das Konertzen-semble, Kaffee, Kuchen und Beiträgen zur Weihnachtszeit, wollen wir ein paar schöne Stunden miteinander verbringen. Kosten pro Person: 8,00 €. Ort: BSV-Treff- Ellernreihe. Einlass: Ab 15.00 Uhr. Anmeldungen an Elke Kreuzmann bis 28.11.13, Tel. 6424338. Verbindlich nur bei Vorauszahlung mit dem Stichwort „Adventkaffee“ auf das Kontod der Hamburger Volksbank, KtoNr. 53055519, BLZ 20190003 bis 30.11.13.

#### 29.12.2013 - Sonntag

Das Konertzen-ensemble spielt im Brakula 16.00 Uhr

#### Damenkegelrunde

12.11.2013 - Dienstag  
26.11.2013 - Dienstag  
10.12.2013 - Dienstag  
Info: Ingrid Held, Tel: 6407321

#### Gemischte Kegelrunde

(Damen und Herren)  
05.11.2013 - Dienstag  
03.12.2013 - Dienstag  
Adolph-Schönfelder-Str. 49, Info: Frau Ingrid Lichtenknecker Tel: 6417252.

#### Kartenspielerunden:

Info: Frau Wöbke Tel. 27157862 (Senioren-Treff b. Kundencenter Bramfeld)

#### Planungen 2014

-Jahreshauptversammlung 27.02.2014  
-Sommerreise des BVB in den Harz vom 11.06.- 16.06.2014.  
Anmeldungen nach Erscheinen in der Bramfelder Rundschau 12/2013

## Klönabend am 04.10.2013

Der Klönabend fiel aus Termingründen ausnahmsweise auf einen Freitag, und das noch auf einen sogenannten Brückentag. Trotz dieser Umstände war der Klönabend wieder einmal sehr gut besucht. Im ersten Teil des Abends wanderten die Gedanken zurück in den Sommer des Jahres 2013. In Form eines Diavortrages zeigten wir noch einmal umfangreiches Bildmaterial von unserer Sommerreise nach Ueckermünde. Immer auf der Suche nach schönen und zum Teil auch lustigen Motiven hat uns unser Mitglied, Heino Susott, viel Freude bereitet.

Im zweiten Teil des Abends berichtete Fred Kreuzmann über die geplante Schließung der Abteilung für soziale Dienste im Kundenzentrum Bramfeld und weiterer Kundenzentren in Hamburg. In der Diskussion wurde deutlich, dass die Bürgernähe dem Spatzwang geopfert wird. Diese Maßnahme trifft vor allem ältere Menschen, behinderte und Männer und Frauen mit Kindern.

Das nächste Thema war die Nachverdichtung der Hegholt-Siedlung. Hier unterstützt der Bürgerverein die „Initiative Hegholt-Siedlung“ mit der Forderung, von einer weiteren Nachverdichtung abzusehen. Die geplante Nachverdichtung wurde bereits 1997 aufgrund einer Bürgerinitiative verhindert. Auch Politik und Verwaltung waren nach einer Ortsbegehung der Meinung, dass eine Nachverdichtung nicht umsetzbar ist.

Im Einvernehmen mit der Initiative Hegholt wurde später die Seniorenanlage an der Haldesdorfer Straße errichtet. Damit sollte die Nachverdichtung in der Hegholt-Siedlung, so Politik und Verwaltung, endgültig abgeschlossen sein.

### Wir trauern um unser Mitglied Ingrid Kähler



\* 20.07.1930  
† 18.09.2013

Im stillen Gedenken für immer unvergessen.

### Wir trauern um unser Mitglied Werner-Gustav Schmidt



\* 16.03.1922  
† 26.09.2013

Im stillen Gedenken für immer unvergessen.

### Der Bürgerverein gratuliert und wünscht Alles Gute zum Geburtstag

02.11.	Frau	Natascha	Krützfeldt
03.11.	Frau	Ingrid	Krenz
04.11.	Frau	Gunda	Ewerlin
05.11.	Frau	Charlotte	Erbacher
06.11.	Frau	Christel	Landrock
10.11.	Herr	Dr. Herbert	Kaeschmacker
11.11.	Frau	Anni	Fritzen
11.11.	Frau	Hanne-Lore	Kaeschmacker
12.11.	Herr	Werner	Penzholz
12.11.	Herr	Thomas	Pape
19.11.	Herr	Ulrich	Baum
20.11.	Herr	Günther	Andresen
21.11.	Frau	Renate	Domnick
22.11.	Frau	Gabriele	Wimmer
23.11.	Frau	Traute	Wulff
24.11.	Frau	Irmtraut	Lipinski
24.11.	Frau	Jutta	Plüch
26.11.	Herr	Harald	Cohert
27.11.	Herr	Gerhard	Schreiber
28.11.	Frau	Hannelore	Andresen
28.11.	Herr	Alfred	Müller

Der Vorstand bittet die Mitglieder, die aus Datenschutzgründen nicht in der Geburtstagsanzeige erwähnt werden möchten um Mitteilung an den 1. Vorsitzenden.

### Der Bürgerverein begrüßt sein neues Mitglied ganz herzlich:

Frau Giesela Muja



Fred Kreuzmann  
1. Vorsitzender  
Tel 642 4338



Jürgen Peters  
2. Vorsitzender  
Tel 6911812



Elke Kreuzmann  
3. Vorsitzender  
Tel 642 4338



Martin von Kampen  
Schatzmeister



Peter Maringer  
Schriftführer

### Geschäftsstelle:

Fred Kreuzmann,  
Karl-Müller-Ring 12, 22179 Hmb.  
Tel/Fax 040-6424338,  
Hamburger Volksbank e.G.,  
KtoNr. 53055500,  
BLZ 20190003



## BUCHBESPRECHUNG

### „Wo morgens der Hahn kräht“



Dorfgeschichten 1912-1968. Ein Sonntag im Jahr 1925: Ein ganz besonderer Tag für alle Dorfbewohner. Die harte Arbeitswoche ist vorüber und die Familien nutzen die Zeit, für ein bisschen Müßiggang. Es sind Kleinigkeiten, die den Sonntag zum Festtag machen: Das Plaudern mit Bekannten nach der Heiligen Messe, Weißbrot zum Frühstück, mit dem Vater Spazieren gehen, Himbeersaft zum Pudding, ein Mittagsschläfchen machen. Authentischen Erinnerungen aus vergangener Zeit machen diese Sammlung von Dorfgeschichten aus ganz Deutschland so spannend. Aus über 1.000 Zeitzeugen-Erinnerungen des Zeitgut-Archivs sind 55

ausgewählt worden. Eltern, Großeltern und Urgroßeltern erinnern sich an die Zeit von 1912 bis 1968 und bringen ein halbes Jahrhundert Geschichte in greifbare Nähe.

Das Leben auf dem Land ist durch harte Arbeit auf Feld und Hof geprägt. Sehnsüchtig wird die nächste Kirmes erwartet, die einmal im Jahr, meist im September stattfindet. Jung und alt haben dort die Gelegenheit ausgelassen zu feiern, es wird zum Tanz geladen – froh und ausgelassen, vergisst man für eine Zeit das anstrengende Alltagsleben.

Die Erinnerungen sind interessant für diejenigen, die diese Zeit miterlebt haben, und ihre Kinder und Enkel, die mehr erfahren wollen, als in den üblichen Geschichtsbüchern zu lesen ist.

Wo morgens der Hahn kräht - Unvergessene Dorfgeschichten 1912 – 1968. 55 Geschichten und Berichte von Zeitzeugen. 384 Seiten, mit vielen Abbildungen, Ortsregister, Jubiläumsausgabe, Doppelband, Zeitgut Verlag, Berlin.

Gebundene Ausgabe, ISBN 978-3-86614-214-5, Euro 12,90

# Fachbetriebe in Ihrer Nachbarschaft

## Apotheke



### Dorfplatz-Apotheke

Ihre Gesundheit nehmen wir persönlich!

Bramfelder Chaussee 244 • 22177 Hamburg  
Tel. 040-641 18 18 • www.dorfplatz-apotheke.de

## Augenoptiker



Wir schärfen Ihren Blick

Hausig & Miessner

Bramfelder Chaussee 237, 22177 Hamburg  
Tel. 641 68 46, Fax: 641 17 51, www.alsteroptik.de

## Elektroinstallation

### KTN-Elektrotechnik

Reparaturen • Neuanlagen • Beratung • Meisterbetrieb

Tel. 040 / 689 16 160 • Fax: 040 / 689 16 162  
info@ktn-elektrotechnik.de • www.ktn-elektrotechnik.de

## Glasereien

Glaserei - Spiegel - Wärmeschutzglas



Tel: 643 75 76  
Fax: 645 26 08  
Pezolddamm 105  
www.glaserei-koch.de

Duschcabinen, Fenster, Türen, Insektenschutz

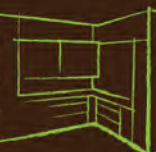


Glaserei Anton Scholze GmbH

Rauschener Ring 21 • 22047 Hamburg  
Ausführung sämtlicher Glasarbeiten • Sicherheits- und  
Energiesparverglasung • Versicherungsabwicklung  
Tel. 6950955 • 24 Stunden Notdienst

## Küchen / Bäder

SPERBER  
Küchen & Bäder



Maimoorweg 60 c  
22179 Hamburg  
Tel. 040-18 01 13 28  
info@kuechen-sperber.de  
www.kuechen-sperber.de

## Markisen



• Markisen • Rolläden • Terrassendächer  
• Jalousien • Sonnenschutz • Insektenschutz

Bramfelder Str. 114  
22305 Hamburg

www.hema-hamburg.de

☎ 040 / 691 66 66



Markisen-Markt  
JAGOW GMBH

Haldesdorfer Str. 74 • 22179 Hamburg  
Tel. (040) 6 41 35 46  
www.markisen-jagow.de

- Markisen
- Terrassendächer
- Sonnensegel
- eigene Näherei
- Stofferneuerung
- Insektenschutz

## Raumausstattung

Sonnenschutz  
Gardinen  
Schienen  
Indeko-Stangen  
Nähen  
Montage  
Gardinen-Waschservice  
Abholung & fachgerechte Montage

### TIEDEMANN

Gardinen, Teppichboden  
und noch viel mehr...!

Bodenbeläge  
Verlegung  
Entsorgung

Seit 1914 Ihr Fachgeschäft!  
Hartzlohplatz 1 • 22307 Hamburg  
Tel. 040-614 889

Allbelag-Aufnahme  
Möbelrücken  
Insektenschutz  
Falttüren & Einbau  
Polster- & Malerarbeiten

## Sanitätshaus

### ORTHOPÄDIE - TECHNIK Sanitätshaus Schmidt

Öffnungszeiten: Mo.-Fr. 9.00-13.00 Uhr

Berner Chaussee 6 • 22175 Hamburg • Tel.: 040/6415400 • Fax: 64423853

## Schneiderei

Änderungs- und Näharbeiten

WERKSTATT  
für ÄNDERUNGS-  
und NÄHARBEITEN

Marlis Müller

Königsberger Str. 6  
22175 Hamburg (Bramfeld)  
☎ 640 38 29

## Verlag / Druck

### SATZ • DRUCK • VERLAG STUDIO-Verlag

Königsreihe 4 • 22041 Hamburg  
Tel. 040 / 280 51 680 • Fax 040 / 280 51 682  
e-mail: info@studio-verlag.de • www.studio-verlag.de

# ...Ihr Einkaufs-Treffpunkt

Anzeigen



## Für die Haare: Mein Friseur

Shoppen in der Marktplatz Galerie kann ja ganz schön sein, aber was fehlt zum vollkommen Glück: Ein neues Styling. Dafür gibt es vor Ort „Mein Friseur Meinecke“. Im Obergeschoss der Marktplatz Galerie Bramfeld kann man sich mit oder ohne Anmeldung einen neuen Schnitt oder eine umfassende Beratung für einen neuen Look gönnen. Ob Damen, Herren oder Kinder: Jeder wird hier kompetent und freundlich bedient. Hier wird ausschließlich mit den erfolgreichen Schwarzkopf Produkten sowie den hauseigenen Meinecke Produkten gearbeitet.



Hereinspaziert. Wer sich eine tolle neue Friseur zulegen möchte, ist hier genau richtig. Foto: (ts)

In Haarverdichtung und Haarverlängerung Marke Hairdreams sind die Damen von „Mein Friseur Meinecke“ absolute Profis. Beratung wird hier großgeschrieben und es wird sich für jeden Kunden und jede Kundin Zeit genommen. Und auch für den schönsten Tag im Leben ist „Mein Friseur Meinecke“ Ansprechpartner, denn Brautfrisuren zaubert das Team aus gelernten Friseurinnen mit viel Hingabe. (ts)

Mein Friseur Meinecke, Marktplatz Galerie Bramfeld, Bramfelder Chaussee 230, OG, Telefon 870 853 50, [www.meinfriseur.de](http://www.meinfriseur.de)

## Immer die beste Verbindung - O<sub>2</sub>

Im Obergeschoss der Marktplatz Galerie Bramfeld befindet sich die Anlaufstelle für alle diejenigen die die beste Verbindung wollen – Mobil sowie DSL.

Der o2 Shop hilft allen Suchenden weiter in Sachen Mobilfunk-Verträge, DS-Verträge und Tarifberatung. Darüber hinaus kann man hier auch topaktuelle Handys aller führenden Hersteller erstehen.



Bajram Dibrani (links) und Shopleiter Muhammed Celik sind mit Freundlichkeit und Sachkunde für ihre Kunden da. Foto: (ts)

Das freundliche, sachkundige und charmante Team vom o2 Shop berät auch hier umfassend und professionell. Natürlich findet man hier auch Zubehör wie Taschen, Folien oder Hüllen. Besonders interessant ist der Surf-Stick von o2.

Für alle, die viel unterwegs sind und einen unabhängigen Internetzugang zu schätzen wissen, ist dies das „Internet to go“. Shopleiter Muhammed Celik und sein Team helfen da gerne weiter. (ts)

**Blättern Sie in der Bramfelder Rundschau auch im Internet : [www.bramfelder-rundschau.de](http://www.bramfelder-rundschau.de)**



CECIL

H&M

JACK & JONES



Tamaris

ESPRIT

s.Oliver

VERO MODA



### Verkaufsoffener Sonntag

am 3. November,  
13 bis 18 Uhr

Willkommen in der Welt  
der Finsternis!

21. Oktober bis 3. November

MARKTPLATZ  
GALERIE BRAMFELD

Mehr Infos unter  
[www.marktplatzgalerie.de](http://www.marktplatzgalerie.de)

## Das Gruselkabinett 2013 – Zum Fürchten schön!