

MichelBlick

Das Magazin Michel Blick wird kostenlos verteilt an:
Tourismuszentren, Theater, Museen, Galerien, Universitätsbibliotheken, Behörden, Wirtschaftsverbände, Handels- und Handwerkskammer, diplomatische und

Ausgabe

5-2014

konsularische Vertretungen, Landesvertretung Hamburg, Berlin, Hotels, Restaurants, Werbeträger und Privatpersonen in Hamburg, Schleswig Holstein, Mecklenburg-Vorpommern und Niedersachsen



B.A.U.M.

Bundesdeutscher Arbeitskreis
für Umweltbewusstes
Management e.V.

Doppeljubiläum bei B.A.U.M. e.V.

*B.A.U.M. wird 30, sein Vorsitzender
Professor Dr. Maximilian Gege
wird 70 Jahre alt*

Siehe Seite 12/13



Termine - Museen

Altonaer Museum, Museumstraße 23, 22765 HH, Tel. 428 135-3582 (tägl. Di-So 10 -17 Uhr) www.altonaermuseum.de
„350 Jahre Altona – Von der Verleihung der Stadtrechte bis zur Neuen Mitte (1664–2014)“, bis 11.10.14

Ballinstadt, Das Auswanderermuseum, Veddeler Bogen 2, 20539 HH Tel. 31979 6-01 (tägl. 10-18 Uhr) www.ballinstadt.de
 Dauerausstellung **„port of dreams“**

Brahms-Museum, Peterstr. 39, 20355 HH, Tel. 41913086 (Di-So 10-17 Uhr) www.brahms-hamburg.de
 Kabinettausstellung **„... die schönste Ehre und größte Freude – 125 Jahre Hamburger Ehrenbürger Johannes Brahms“**, bis 28.12.14

Bucerius Kunst Forum, Rathausmarkt 2, 20095 HH, Tel. 3609960 (tägl. 11-19 Uhr) www.buceriuskunstforum.de
„Kirchner. Das expressionistische Experiment“, bis 07.09.14
„Über Wasser. Photographie und Malerei 1800 bis heute“, bis 20.09.15
„Pompeji. Götter, Mythen, Menschen“, 27.09.14 bis 11.01.15

Bücherhallen Hamburg – Zentralbibliothek, Hühnerposten 1, 20097 HH Tel. 42 606-0 (Mo-Sa 11-19 Uhr) www.buecherhallen.de
 Ständig wechselnde Veranstaltungen

Deichtorhallen Hamburg – Int. Kunst und Photographie – Deichtorstraße 1-2, 20095 HH, Tel. 321030 (Di-So 11-18 Uhr) www.deichtorhallen.de
„Gianfranco Baruchello. Retrospektive“, bis 28.09.14
„Visualleader 2014 – Das Beste aus Zeitungen, Zeitschriften und dem Internet“, bis 05.10.14
„100 Jahre Leica Fotografie“, 24.10.14 bis 11.01.15

Ernst Barlach Haus – Stiftung Hermann F. Reemtsma, Jenischpark, Baron-Voght-Straße 50a, 22609 HH, Tel. 826085 (Di-So 11-18 Uhr) www.barlach-haus.de
„Von Liebermann bis Nolde – Impressionismus in Deutschland auf Papier“, bis 21.09.14
„Ins unermesslichste Vielleicht! – Wilhelm Morgner, Malerei 1910–1913“, 12.10.14 bis 01.02.15

Freie Akademie der Künste, Klosterwall 23, 20095 HH, Tel. 324632 (Di-So 11-18 Uhr) www.akademie-der-kuenste.de
„Manfred Sihle-Wissel – Skulpturen“, 11.09. bis 03.10.14
„Filmkunst Kabinett“, 23.10. bis 09.11.14

Hamburger Kunsthalle, Glockengießer Wall 1, 20095 HH, Tel. 428542612 (Di-So 10-18 Uhr, Do bis 21 Uhr) www.hamburger-kunsthalle.de
„Verwandlung der Welt – Die romantische Arabeske“, bis 23.02.15
„SPOT ON – Meisterwerke der Hamburger Kunsthalle“, bis 03.01.16
„Max Beckmann. Die Stillleben“, 05.09.14 bis 18.01.15
„The Spanish Gesture – Zeichnungen von Murillo bis Goya“, 28.10.14 bis 08.02.15

Hamburgmuseum, Holstenwall 24, 20355 HH (Di-Sa 10-17 Uhr, So 10-18 Uhr) www.hamburgmuseum.de
 Dauerausstellung **„Taktgeber Hafen. Hamburger Stadtentwicklung im 20. Jahrhundert“**
 Dauerausstellung **„Aufbruch in die Moderne“**
„Park Pioniere. 100 Jahre Stadtgrün Hamburg“, bis 23.02.15

Int. Maritimes Museum, Koreastrasse 1/ Kaiserspeicher B, 20457 HH, Tel. 3009230-0 (Di-So 10-18 Uhr, Do 10-20 Uhr) www.internationales-maritimes-museum.de
 Dauerausstellung

Jenisch Haus. Museum für Kunst und Kultur an der Elbe, Baron-Voght-Str. 50, 22609 HH, Tel. 828790 (Di-So 11-18 Uhr) www.jenischhaus.org
 Dauerausstellung und ständig wechselnde Veranstaltungen
„Caspar Voght (1752–1839), Weltbürger vor den Toren Hamburgs“, bis 23.11.14

Kunsthau Hamburg, Klosterwall 15, 20095 HH, Tel. 335803 (Di-So 11-18 Uhr) www.kunsthauhamburg.de
 Dauerausstellung und ständig wechselnde Veranstaltungen

Museum der Arbeit, Wiesendamm 3, 22305 HH, Tel. 4281330 (Mo 13-21 Uhr, Di-Sa 10-17 Uhr, So 10-18 Uhr) www.museum-der-arbeit.de
 Ständig wechselnde Veranstaltungen
„Das Fahrrad – Kultur, Technik, Mobilität“, bis 01.03.15

Museum für Kunst und Gewerbe, Steintorplatz, 20099 HH, Tel. 428134-903 (Di-So 11-18 Uhr, Do 11-21 Uhr) www.mkg-hamburg.de
 Ständig wechselnde Veranstaltungen
„Das engagierte Bild – Fotografie“, bis 18.01.15
„Richard Haizmann – Frühere Zeichnungen und Skulpturen“, bis 05.15
„Covers and More. Illustrationen von Wieslaw Smetek“, bis 14.09.14
„Krieg und Propaganda 14/18“, bis 02.11.14
„Raubkunst?“, 12.09.14 bis 01.11.15

Museum für Völkerkunde Hamburg, Rothenbaumchaussee 64, 20148 HH, Tel. 428879670 (Di-So 10-18 Uhr, Do 10-21 Uhr) www.voelkerkundemuseum.com
 Ständig wechselnde Veranstaltungen
„Lateinamerika-Herbst 2014“, 21.09. bis 21.12.14

Museumsfrachtschiff Cap San Diego, Überseebrücke, 20459 HH, Tel. 364209 (10-18 Uhr) www.capsandiego.de
 Dauerausstellung **„Ein Koffer voller Hoffnung“**
„Harbour Front Festival“, 11. bis 20.09.14
„Venedig-Stadt am Wasser, Fotografien von Oliver Jockers“, 12.09. bis 12.10.14

Speicherstadtmuseum, St. Annenufer 2, 20457 HH, Tel. 321191 (Mo-Fr 10-17 Uhr, Sa+So 10-18 Uhr) www.speicherstadtmuseum.de
 Dauerausstellung **„Kaffee, Tee & Consorten“**

Staats- und Universitätsbibliothek Hamburg Carl von Ossietzky, Von-Melle-Park 3, 20146 HH, Tel. 42838-5857 (Mo-Fr 9-21 Uhr, Sa-So 10-21 Uhr) www.sub.uni-hamburg.de
 Ständig wechselnde Ausstellungen und Veranstaltungen

Wasserkunst Elbinsel Kaltehofe, Kaltehofe Hauptdeich 6-7, 20539 HH, Tel. 78884999-0 (Di-So 10-18 Uhr) www.wasserkunst-hamburg.de
 Dauerausstellung und ständig wechselnde Veranstaltungen

Änderungen vorbehalten

Erste Anlaufstellen

Polizei 110
 Feuerwehr und Rettungsdienst 112
 Krankenwagen 192 19
 Polizeikommissariat 14 42 86-5 14 10

Aids-Seelsorge 280 44 62
 Aids-Hilfe 94 11
 Allgemeines Krankenhaus St. Georg 28 90-11
 Ambulanz 31 28 51
 Anonyme Alkoholiker 271 33 53
 Anwaltlicher Notdienst 0180-524 63 73
 Ärztlicher Notdienst 22 80 22
 Hafen Apotheke (Int. Rezepte) 375 18 381
 Gift-Informations-Zentrale 05 51-192 40
 Hamburger Kinderschutzzentrum 491 00 07
 Kindersorgentelefon 0800-111 03 33
 Kinder- und Jugendnotdienst 428490
 Klinische Abteilung,
 Bernhard-Nocht-Institut für Tropenmedizin 428 18-0
 Notrufnummer der
 Banken- und Sparkassen 069-74 09 87
 01805-02 10 21
 069-79 33 19 10
 069-97 97 10 00
 01805-533 66 95
 251 76 80
 63 96-31 11
 23 66-23 66
 78 19 51
 42 84 70
 28 49 91 80
 0800-111 01 11
 43 43 79
 0180-505 05 18

Notrufnummer Visa- und Mastercard
 Notrufnummer American Express
 Notrufnummer Diners Club
 Opferhilfe/ Weißer Ring
 Störungsaufnahme Vattenfall Europe
 Störungsaufnahme E.ON Hanse
 Störungsaufnahme HWW
 Sturmflutschutz
 Suchtprävention
 Telefon-Seelsorge
 Tierärztlicher Notdienst
 Zahnärztlicher Notdienst

Recht

Öffentliche Rechtsauskunft und Vergleichsstelle (ÖRA)
 Dammtorstraße 14, 20354 HH 428 43- 3071
 428 43- 3072

Seniorenberatung

Kurt-Schumacher-Allee 4, 20097 HH 428 54- 45 57
 Bezirksseniorenbeirat im
 Bezirksamt HH-Mitte 428 54-2 3 03

residual

- 2 Termine – Museen
- 3 Service – Erste Anlaufstellen
- 4 Zu Gast beim Michel Blick: Dietrich von Albedyll, Vorsitzender der Geschäftsführung, Hamburg Tourismus GmbH
- 6 100 Jahre DJH-Landesverband Nordmark e.V.
- 15 Impressum

wirtschaft + arbeit

- 8 Baustart für Elektrobus-Terminal Adenauerallee
- 9 Erweiterung der Bus-Infrastruktur in Harburg
- 10 Neubau der Kattwykbrücke

stadtentwicklung + umwelt

- 11 Hamburgs Oberhafen wird Kultur- und Kreativquartier
- 12 30 Jahre B.A.U.M.
- 14 Grunsteinlegung IBA-Projekt „Maritimes Wohnen am Kaufhauskanal“
- 15 Stadt neu bauen – die Metropole von morgen
- 16 700 Jahre Ahrensburg
- 18 Grundsteinlegung des Hotels „The Fontenay“

tourismus

- 20 Urlaubsregion Altes Land am Elbstrom – Teil 1: Obstgarten Altes Land

veranstaltungen

- 28 Veranstaltungstipps
- 29 E.ON HansCup 2014
- 30 Lateinamerika-Herbst 2014
- 31 Tüdelboys – Eine musikalische Lesung

lifestyle

- 32 Herbstboten
- 38 Tag des Kaffees – Kaffeezubereitung

kultur + kunst

- 42 Uruguayische Kunst- und Kulturwochen 2014 – Weinanbau in Uruguay
- 48 50 Jahre Vierländer Speeldeel
- 52 5. Internationale Biennale Hamburg
- 56 Schilleroper
- 58 Carl von Ossietzky
- 60 Galerie Kunststätte am Michel



Dietrich von Albedyll

Geschäftsführer
der Hamburg Tourismus GmbH und
Hamburg Travel GmbH

geboren 11.04.1950 in Madrid

1969–1976

Leitung Touristik Deutsche Lufthansa Norddeutschland und Verkaufsleiter Deutsche Lufthansa Norddeutschland

1976–1978

verschiedene Tätigkeiten im Bereich Marketing des Lufthansa-Konzerns

1979–1982

Leitung Verkaufsförderung der Deutschlanddirektion der Deutschen Lufthansa

1983–1988

Geschäftsführer der Hamburg Information und Fremdenverkehrszentrale

1989–2002

Geschäftsführer der Tourismus-Zentrale Hamburg GmbH

2002–2010

Geschäftsführer der Hamburg Tourismus GmbH und Hamburg Travel GmbH

2011–2013

Vorsitzender der Geschäftsführung Hamburg Tourismus GmbH

Seit 12/2010

Vorsitzender der Geschäftsführung Hamburg Marketing GmbH

Seit 11/2013

Vorsitzender der Geschäftsführung HWF Hamburgische Gesellschaft für Wirtschaftsförderung mbH (kommissarisch)

Seit 2014

Geschäftsführer der Hamburg Tourismus GmbH und Hamburg Travel GmbH

Dietrich von Albedyll

zu Gast beim

MichelBlick

Dietrich von Albedyll: „Die Hamburg Tourismus GmbH (HHT) vermarktet die Reisedestination Hamburg im In- und Ausland. Sie ist ein verlässlicher Partner für die Tourismuswirtschaft und bietet dem interessierten Reisenden als Hamburg-Spezialist das umfangreichste Angebot. Durch ihre Aktivitäten fördert und stärkt sie die Vielfalt, die Bekanntheit und den Erfolg der touristischen Angebote der pulsierenden Metropole. Damit fördert sie das touristische Wachstum, leistet gleichzeitig einen Beitrag zur Verbesserung der Lebensqualität und unterstützt die Weiterentwicklung Hamburgs als tolerante und lebenswerte Metropole.

Indem sie ihre Aktivitäten mit den nationalen und internationalen Initiativen der Deutschen Zentrale für Tourismus e. V. (DZT) vernetzt, schafft sie zudem Synergien. Selbstverständlich überprüft sie permanent die Attraktivität, Vielfalt und Quantität ihres Angebots. Im Dialog mit den Leistungsträgern stimuliert sie zudem die Weiterentwicklung der touristischen Infrastruktur, der Angebote und Dienstleistungen.“

Um die einheitliche Kommunikation und die Kooperation der städtischen Institutionen bzw. Fachbehörden und der Metropolregion, sowie die internationale Ausrichtung nachhaltig zu stärken, sprechen seit dem 1. Januar 2012 die Hamburg Marketing GmbH (HMG), die Hamburg Tourismus GmbH (HHT), das Hamburg Convention Bureau (HCB) und die Hamburgische Gesellschaft für Wirtschaftsförderung (mbH) mit einer Stimme für Hamburg. So wird die Zusammenarbeit im Standortmarketing für Hamburg intensiviert und effizienter gestaltet. Basis dieser Zusammenarbeit ist die organisatorische, inhaltliche und personelle Verknüpfung der vier Gesellschaften.

Ein Tourismusjahr voller Rekorde – 2013 hat Hamburg erneut seine Tourismuszahlen gesteigert – zum zwölften Mal in Folge. Das Aufkommen aus dem Ausland legt, wie bereits im Vorjahr, sogar zweistellig zu.

Dietrich von Albedyll: „Das Wachstum im Hamburg-Tourismus hält an: 970.000 zusätzliche Übernachtungen wurden 2013 verzeichnet – 11,6 Millionen Übernachtungen (plus 9,1 Prozent zum Vorjahr) bedeuteten das zwölfte Wachstumsjahr in Folge. Das Gros der Nachfrage entfällt nach wie vor auf den Inlandsreisemarkt, doch die Dynamik aus dem Ausland nimmt von Jahr zu Jahr zu. 8,94 Millionen Übernachtungen (plus 8,5 Prozent) entfielen auf das Inland, das Auslandsaufkommen legte überproportional um 11,3 Prozent auf 2,66 Millionen Übernachtungen zu – ein starkes Ergebnis angesichts des sehr guten Vorjahres, in dem bereits ein Wachstum von 17,1 % zu verzeichnen war. Insgesamt spülten die zusätzlichen Übernachtungen Mehreinnahmen von 204 Millionen Euro in die Kassen der Hamburger Wirtschaft.

Neben diesen harten Fakten spielen in der Tourismusbranche vor allen Dingen aber Emotionen und Werte eine sehr bedeutende Rolle. Hamburg spricht man Attribute wie Einzigartigkeit und Authentizität zu. Eigenschaften, die in der Vermarktung eines Reiseziels von unschätzbarem Wert sind. Dieses Potenzial zu nutzen und in gemeinsame Marketingaktionen zu übertragen ist das erklärte Ziel der HHT. Damit sich Hamburg auch weiterhin im Wettbewerb der Metropolen deutlich abhebt und weltweit als unverwechselbares Reiseziel wahrgenommen wird, haben wir die strategische Ausrichtung des Tourismusmarketings umfassend modernisiert. Unter anderem werden wir die wichtigsten touristischen Zielgruppen noch präziser ansprechen und dabei neben Bewährtem natürlich auch zahlreiche neue Impulse setzen.“

Ist der Tourismus, auch zukünftig in Hamburg ein Garant für Wohlstand und Lebensqualität?

Dietrich von Albedyll: „Auf Basis der aktuellen Ergebnisse sind im Jahr 2030 mehr als 25 Millionen Übernachtungen in Hamburg realistisch – eine Größenordnung, die uns sehr motiviert. Denn für ein prosperierendes Hamburg fällt dem Tourismus eine entscheidende Schlüsselrolle zu, um Hamburg im globalen Wettbewerb immer wieder sichtbar zu machen.

Auch die wirtschaftliche Bedeutung nimmt weiter überproportional zu. Sehr erfreulich sind die Auswirkungen des Reisebooms auf den Hamburger Hotelmarkt. Mit einer Zimmerauslastung von 78 % (plus 4,1 %) ist Hamburg die Nummer eins in Deutschland vor München und Berlin. Ein Wert, der sich auch im Europa-Vergleich sehen lassen kann. Die Zahl der Arbeitsplätze in der Hamburger Tourismusbranche hat sich seit 2001, also innerhalb von nur zwölf Jahren, von 47.500 auf 97.300 mehr als verdoppelt. Keine Frage: Die Erfolge des Tourismus sind ein Segen für die Hamburger Wirtschaft.

Daraus ziehen natürlich auch viele andere Branchen, etwa der Einzelhandel, Schausteller, Kulturbetriebe und die Kreuzschiffahrt ihren Nutzen. Tourismus schafft Lebensqualität. Nehmen Sie allein einmal das Kulturangebot: Die Gäste von nah und fern sorgen für die notwendige Frequenz in Museen, Theatern, Ausstellungen und anderen Freizeiteinrichtungen – und davon profitieren auch die Hamburger Bürger.

Der Tourismus in Hamburg hat zudem eine positive Imagewirkung und ist damit eine wichtige Basis für Investitionsentscheidungen von Unternehmen.“

Wie sehen Ihre Aktivitäten im Bereich des Auslandsmarketing aus?

„Die seit 2013 laufenden Projekte zielen vorrangig auf Kundengruppen in den europäischen Märkten Österreich, Schweiz, Skandinavien und Großbritannien; in Übersee auf die Märkte USA, arabische Golfstaaten, Russland und China. Ergänzt werden

die Marketingkooperationen mit Verkehrsträgern und Reiseveranstaltern durch Maßnahmen, die eine Internationalisierung der Service-Qualität und Gästebetreuung bewirken und unter anderem den englischsprachigen Online-Auftritt umfassen. Ziel ist es, die Übernachtungszahlen aus den definierten Märkten 2014 um 10 bis 15 % zu steigern sowie hohe Kontaktzahlen durch Print und Online-Kampagnen zu erreichen.

Dabei gilt es, das Hamburg-Image in den ausgewählten Quellmärkten USA und Russland zu schärfen sowie neue Reiseanlässe in den Märkten Schweiz und Österreich zu schaffen.

Ein großes Zukunftspotenzial sehe ich in China. Das Aufkommen aus dem Reich der Mitte steigt – Grund genug für Hamburg, in China stärker Flagge zu zeigen. In den vergangenen fünf Jahren stiegen die Übernachtungen um 72 % auf rund 51.000. Der Anteil chinesischer Übernachtungen liegt damit derzeit bei rund 2,1 %. Die richtigen Themen marktbezogen auf die ausgewählten Zielgruppen und ihre Erwartungshaltung zu kommunizieren, Reisean-

lässe und Wertvorstellungen zu schaffen und Hamburg als besuchenswerte Metropole zu positionieren sind die wichtigsten Grundlagen einer erfolgreichen Marktbearbeitung. Wir werden in den nächsten Jahren große Anstrengungen unternehmen, den Tourismus aus China nach Norddeutschland weiter zu intensivieren. Ziel ist es, die Übernachtungen von Gästen aus China bis 2020 mindestens zu verdoppeln.“

„Eine gute touristische Infrastruktur, eine hohe Service-Qualität und attraktive Veranstaltungen nützen nicht nur dem Gast, sondern jedem, der in Hamburg und seiner Umgebung lebt. Dies deutlich zu machen, Akzeptanz zu schaffen für die nationalen und internationalen Highlights – diese Aufgabe stellt sich immer wieder neu. Sie kann umso leichter erfüllt werden, wenn Veranstaltungen langfristig geplant sind und die Bürger eingebunden sind.“

Herr von Albedyll, wir danken Ihnen für dieses interessante und aufschlußreiche Gespräch.



©Foto: Michel Blick



DJH-Landesverband Nordmark e.V.

Der Landesverband Nordmark e.V. des Deutschen Jugendherbergswerk (DJH) feierte am 11. Juli 2014 seinen 100. Geburtstag und der ganze Norden feierte mit!

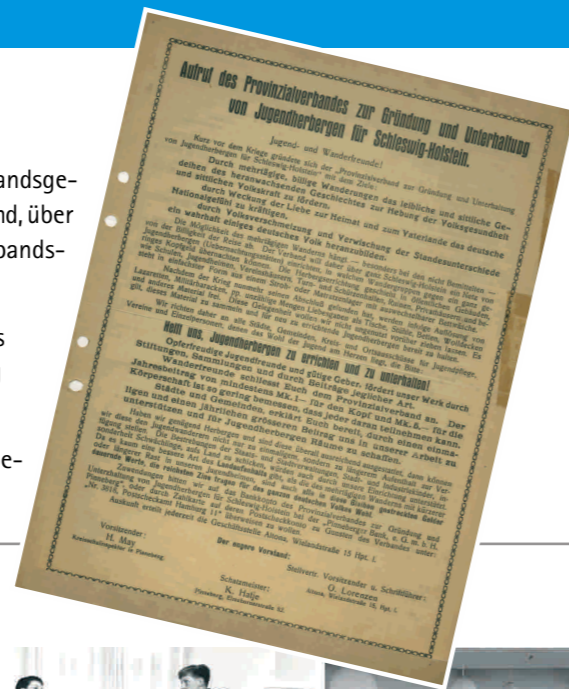
Im Mai 1914 ins Leben gerufen als „Provinzialverband zur Gründung und Unterhaltung von Jugendherbergen für Schleswig-Holstein“, entwickelte sich der Verband in den letzten 100 Jahren stetig weiter zu einer modernen Organisation mit heute 47 Jugendherbergen in zeitgemäßem Ambiente und einem vielfältigen Bildungsangebot an den schönsten Orten Norddeutschlands.

Was seither geblieben ist? Die Kernidee – „Gemeinschaft erleben“. Jungen Menschen aus aller Welt wird ein Treffpunkt für eine friedvolle Begegnung ermöglicht. Diese Idee ist bis heute keinesfalls historisch, sondern beständig und aktuell – seit nunmehr 100 Jahren.

In den vergangenen Jahrzehnten erweiterte sich der Bestand historischer Verbandsgeschichte um zahlreiches Bild- und Tonmaterial: Von einem umfangreichen Bildbestand, über Fotosammlungen und original erhaltene Gästebücher bis hin zu der ersten Verbandszeitschrift aus dem Jahr 1920 und Vieles mehr.

Das Archivmaterial des Landesverbandes Nordmark e.V. wurde zum Auftakt des 100-jährigen Jubiläums an die Forschungsstelle für Zeitgeschichte in Hamburg übergeben.

Originale, historische Fotoaufnahmen und wichtige Schriftstücke sind hier in besonders gut erhaltenem Zustand als „Zeitzeugen“ bewahrt.



„Gemeinschaft erleben“ – die Kernidee der Jugendherbergen, jungen Menschen aus aller Welt einen Treffpunkt für eine friedvolle Begegnung zu ermöglichen, hat bis heute nichts an Aktualität verloren – im Gegenteil. Die Idee ist so lebendig wie nie zuvor. Sie wird – seit nunmehr 100 Jahren – in unseren norddeutschen Häusern tagtäglich praktiziert. Das freut uns und das motiviert uns für die Zukunft.

Schulen, Vereine, Familien und Einzelreisende aus dem In- und Ausland begeistern sich für die Werte und das Angebot in unseren Jugendherbergen. Und es werden immer mehr: 2012 stieg die Anzahl unserer Mitglieder zum siebten Mal in Folge. 188.222 Mitglieder zählten wir in unserer Region. In den 47 Jugendherbergen zwischen Sylt und der Nordheide, der Elbmündung und den Lauenburgischen Seen fühlen sich Gäste wohl. Mit mehr als 1,1 Millionen Übernachtungen (2012) liegen wir im bundesweiten Vergleich an dritter Position.

Hoch im Norden auf der nordfriesischen Insel Sylt lockt die von Dünen umgebene Jugendherberge Westerland „Dikjen Deel“ mit frischer

Nordseebrise und Wattenmeer. Die beiden Jugendherbergen in Hamburg warten mit vielen Großstadtabenteuern auf. Das neue Haus in Ratzeburg im Naturpark Lauenburgische Seen mit eigenem Bootsanleger, See- und Dachterrasse ist ein Eldorado des Wassersports. Das sind nur drei von vielen Gründen, einen Aufenthalt bei uns zu buchen.

Schulklassen, Familien, Großeltern mit ihren Enkelkindern, Alleinreisende, Freundinnen, Backpacker, Tagungsgäste, Kleinkinder, Aus-zubildende, Naturliebhaber, Sportbegeisterte, Erlebnishungrige, Großstadtabenteurer, Radfahrer, Wanderer, Wassersportler, Kulturinteressierte, Vereine ... sie alle kommen zu uns in die Jugendherberge.

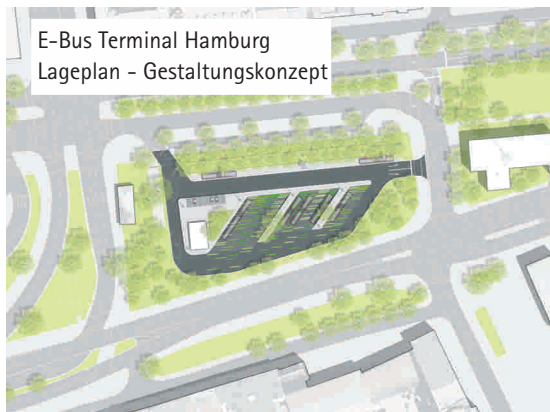
Zum Jubiläumsjahr haben sich unsere Jugendherbergen für Sie rausgeputzt und glänzen mit spannenden regionalen Veranstaltungen. Wir laden alle unsere vielen Mitglieder und Interessierten ein, unsere Jugendherbergen kennen zu lernen. Ob in der eigenen Stadt oder bei einem tollen Programm an Ihrem Lieblings-Urlaubsort, wie z.B.

- am 6. und 7. September bei dem DJH-Kreisverband Segeberg Die Jugendherbergen präsentieren sich mit einem Infostand auf dem Bad Segeberger Stadtfest oder
- am 7. September bei dem DJH-Kreisverband Nordfriesland Musikfest unter dem Motto „Reisen“ in der Jugendherberge Niebüll (04661 937890) Eintritt frei

Machen Sie sich doch selbst ein Bild. Wir heißen Sie herzlich willkommen!

DJH-Landesverband Nordmark e. V.
Rennbahnstraße 100 | 22111 Hamburg
040 655995-66 und -77 | service-nordmark@jugendherberge.de | http://nordmark.jugendherberge.de

Baustart für Elektrobus-Terminal Adenauerallee



Mitte Dezember 2014 wird die Buslinie 109 zur Innovationslinie in Hamburg. Auf der Linie zwischen Innenstadt und Alsterdorf fahren dann nur noch moderne, umweltschonende Busse mit innovativen Antriebstechnologien. Start- und Zielpunkt für die Innovationslinie 109 wird der Elektrobus-Terminal Adenauerallee sein, auf dem die künftigen Elektrobusse der Hamburger Hochbahn AG (HOCHBAHN) nachgeladen werden sollen. Die für die Neugestaltung des alten Parkplatzes im Bereich Adenauerallee/Kreuzweg/Kurt-Schumacher-Allee/Nagelsweg notwendigen Bauarbeiten starteten kürzlich.

Günter Elste, Vorstandsvorsitzender der HOCHBAHN: „Die HOCHBAHN ist seit langem Treiber für die Entwicklung umweltfreundlicher Busse. Auf der künftigen Innovationslinie 109 werden wir nicht nur die Alltagstauglichkeit der modernen Busse demonstrieren,

sondern auch die unterschiedlichen Technologien vergleichbar machen und auf ihre Einsetzbarkeit analysieren. Dies alles dient dem Ziel, ab dem Jahr 2020 nur noch emissionsfreie Busse anzuschaffen. Von den modernen, umweltfreundlichen Antriebstechnologien profitieren gerade die Innenstädte, weil Schadstoffe und Lärm nachhaltig reduziert werden. Der neue Elektrobus-Terminal Adenauerallee liegt zentral am Startpunkt wichtiger Hamburger Buslinien.“

Die Bauarbeiten sind in zwei Bauphasen eingeteilt. In der Phase 1 (bis Ende Oktober 2014) entstehen im nördlichen Teil Aufstellflächen für die auf der Innovationslinie 109 eingesetzten Busse und zwei Ladestationen (sogenannte Pantografen) für das Nachladen der Plug-In-Busse. In der zweiten Bauphase (bis Sommer 2015) werden weitere Stell- und Ladeplätze sowie ein Betriebsgebäude der HOCHBAHN gebaut. Insgesamt sind derzeit zwölf Überliegeplätze für Busse geplant. Damit sind auch die Voraussetzungen dafür geschaffen, um mittelfristig auch die Buslinien 4, 5 und 37 mit innovativen Bussen von hier aus starten zu lassen.

Seit Ende der 1990er Jahre engagiert sich die HOCHBAHN als Partner von Fahrzeugherstellern im Bereich innovativer Antriebstechnologien. Derzeit betreibt die HOCHBAHN insgesamt 36 Brennstoffzellen- und Dieselhybridbusse. Noch in diesem Jahr soll die Flotte auf insgesamt 70 Fahrzeuge anwachsen. Dazu werden auch drei Plug-In-Busse gehören, für die auf dem Elektrobus-Terminal Adenauerallee und in Alsterdorf Pantografen für das Nachladen im Betrieb aufgebaut werden.

Quelle/©Fotos: HOCHBAHN



Erweiterung der Bus-Infrastruktur in Harburg

Die Hamburger Hochbahn AG (HOCHBAHN) erweitert ihre Bus-Infrastruktur in Harburg deutlich. Bis zum Ende des Jahres wird ein Betriebshof-Nebenstandort an der Hannoverischen Straße entstehen. Aufgrund stetig steigender Fahrgastzahlen wächst auch die Busflotte der HOCHBAHN. Auf dem aktuellen Busbetriebshof in Harburg an der Winsener Straße sind die Abstellkapazitäten nahezu erschöpft. Am 1. Juli feierten Harburgs Bezirksamtsleiter Thomas Völsch und HOCHBAHN-Vorstand Ulrike Riedel gemeinsam mit Mitarbeiterinnen und Mitarbeitern der HOCHBAHN und Baubeteiligten das traditionelle Richtfest.

„Doch wollen wir uns kurz besinnen, wie war’s im Winter beim Beginnen. Im Februar begannen wir zu planieren, um möglichst schnell die Fundamente zu betonieren. Danach ging es Schlag auf Schlag, mit großem Fleiß bis zum heut’gen Tag“ (Auszug aus dem Richtspruch von Polier Hans-Joachim Heise, Ludwig Freytag)

Thomas Völsch, Bezirksamtsleiter Harburg: „Das Bussystem in Harburg ist die Lebensader des Bezirks. Zahlreiche Verbesserungen im Busangebot werden die Mobilität der Bürgerinnen und Bürger noch weiter steigern. Dafür steht auch dieser zusätzliche Standort.“

Ulrike Riedel, HOCHBAHN-Vorstand für den Busbetrieb: „Wir sind Teil einer Wachstumsbranche! ÖPNV – gerade in Hamburg – ist für die Mobilität, aber vor allem auch für eine lebenswerte Stadt der Grundpfeiler. Wir müssen der steigenden Nachfrage mit Leistungsausweitungen und der damit verbundenen Anpassung der Infrastruktur Rechnung tragen. Mit diesem weiteren Bus-Standort werden wir hier im Bezirk Harburg für die Zukunft gut aufgestellt sein.“

Aufgrund der deutlichen Angebotsausweitung und steigender Fahrgastzahlen setzt die HOCHBAHN zusätzliche und größere Busse ein. So kommen auf vielen Harburger Linien mittlerweile statt den 12-Meter-Standardbussen verstärkt 18-Meter-Gelenkbussen zum Einsatz. Diese benötigen mehr Platz auf den Betriebshöfen. Dafür ist die Anpassung der Infrastruktur notwendig. Mit dem Betriebshof-Nebenstandort in Harburg ist eine adäquate und räumlich passende Ergänzung zum Betriebshof Harburg gefunden.

Die Arbeiten zum neuen Standort in Harburg laufen seit Februar. 50 bis 60 Busse können künftig auf dem Gelände an der Hannoverischen Straße getankt, gewaschen und abgestellt werden. Auch eine Werkstatt für kleinere Wartungsarbeiten und -reparaturen wird in den neuen Standort integriert.

Der Nebenstandort ist in die organisatorischen Abläufe des Busbetriebshofs Harburg (Winsener Straße) eingebunden. Die Arbeiten sollen Ende des Jahres abgeschlossen sein. Insgesamt investiert die HOCHBAHN 12 Millionen Euro in den neuen Bus-Standort.

Quelle/©Foto: HOCHBAHN



Neubau der Kattwykbrücke

Ausbau der Verkehrs-Infrastruktur in und um Hamburg hat weiter Priorität

Für Hamburgs Ersten Bürgermeister Olaf Scholz steht der Neubau der Kattwykbrücke im Zentrum der Planungen und Baumaßnahmen zum Ausbau der Verkehrsinfrastruktur in und um Hamburg. Der erste Rammschlag für die neue Kattwykbrücke, der am 13. August erfolgte, sei „ein wichtiger Impuls für eines der derzeit größten und ehrgeizigsten Bauvorhaben im Hamburger Hafen“, sagte Scholz. Als eine von mehreren Querungen der Süderelbe werde die neue Kattwykbrücke - mit Blick auf den Bahnverkehr - zu den wichtigsten Verkehrsadern in und aus dem Hafengebiet gehören.



Erster Rammschlag für die neue Bahnbrücke Kattwyk
Verkehrssenator Frank Horch, Erster Bürgermeister Olaf Scholz und HPA-Geschäftsführer Jens Meier

Scholz verwies in diesem Zusammenhang auch auf die anderen laufenden und geplanten Maßnahmen, mit denen die Verkehrsinfrastruktur in Hamburg und der Metropolregion ausgebaut und die Stadt von Verkehr entlastet werde: „Mit dem 8-streifigen Ausbau der A 7 haben wir nördlich der Elbe, im Hamburger Westen begonnen. Er ist auch

zwischen dem Elbtunnel und dem späteren Autobahnkreuz Hamburg-Süderelbe geplant. Entlastung wird im Süden der Bau der A 26 bringen. Es geht auf der westlichen Seite um den Neubau einer 4-streifigen Autobahn von der A 7 in Hamburg über Neu Wulmstorf, Buxtehude und Stade mit späterem Anschluss an die A 20. Die östliche Seite der A 26 verbindet die A 1 mit der A 7 zwischen Wilhelmsburg-Süd und Moorburg. Auf der zeitweise „Hafenquerspanne“ genannten Autobahn wird Hamburg eine neue Brücke über die Süderelbe bekommen“, sagte Scholz.

Mit der Verlegung der Wilhelmsburger Reichsstraße an die Bahngleise weiter östlich habe man im vergangenen Jahr bereits begonnen.

Scholz betonte, der Güterverkehr kreuz und quer durch Deutschland ist seit der Grenzöffnung vor einem Vierteljahrhundert um ein Drittel gewachsen. In den 1970er Jahren habe der Gesamtumschlag des Hamburger Hafens bei rund 51 Millionen Tonnen gelegen, bei einem Containeranteil von gerade einmal 26 Prozent. Im vergangenen Jahr habe der Hafen einen Gesamtumschlag von 139 Millionen Tonnen verzeichnet. Weit über 95 Prozent des Gesamtumschlages werde über Container abgewickelt.

„Deshalb schaffen wir gemeinsam mit dem Bund leistungsfähige Verkehrsstrassen, die den Anforderungen auch morgen gewachsen sind“, sagte Hamburgs Erster Bürgermeister. Nur dann könne der Hamburger Hafen seine Rollen als Arbeitgeber für die gesamte Region, besonders aber als Logistikkreuz für Deutschland und Europa ausgestalten und spielen. Zu dem Gesamtkonzept gehöre die Fahrinnenanpassung der Elbe als norddeutsches Gemeinschaftsprojekt. Außerdem brauche der Hafen die Hinterland-Anbindungen, die für funktionierende Verbindungen in den Süden Deutschlands, in die skandinavischen Länder sowie den Anschluss an die Korridore nach Osten und Westen sorgten. Ausdrücklich begrüßte die Ankündigung des Bundesverkehrsministers, dass es ein „Seehafen-Hinterlandprogramm 2“ geben wird. „Darin erwarten wir, dass einige Maßnahmen im Knoten Hamburg realisiert werden, um den Verkehrsfluss auf der Schiene weiter zu verbessern.“

Hamburgs Oberhafen wird Kultur- und Kreativquartier

Die HafenCity Hamburg GmbH als Eigentümervertreterin der Gebäude und die Hamburg Kreativ Gesellschaft mbH haben vereinbart, dass die Kreativ Gesellschaft die ehemalige Bahnmeisterei im Oberhafenquartier ab August 2014 als Hauptmieterin übernehmen wird, um die Flächen dann an Nutzer aus der Kreativwirtschaft unterzuvermieten. Erster großer Nutzer wird der Gängeviertel e. V., der während der Umbauphase der Gebäude im Gängeviertel zunächst für 18 Monate ein Ausweichquartier im Oberhafen bezieht.

Das Quartier Oberhafen in der HafenCity soll sich in den kommenden Jahren schrittweise zu einem Kreativ- und Kulturquartier entwickeln. In diesem Zusammenhang wird nun auch die ehemalige Bahnmeisterei integriert. Dafür wird die Hamburg Kreativ Gesellschaft ab 1. August 2014 Mieter des ca. 2.000 qm großen Gebäudes am Ende der Halle 2 im Quartier Oberhafen werden. Die ehemalige Bahnmeisterei verfügt im Vergleich zu den Lagerschuppen, die den Oberhafen dominieren, über eine Veranstaltungsfläche, einen weiteren Saal und drei Etagen Büro- und Arbeitsräume.



Die Bahnmeisterei soll in der Entwicklung des Oberhafens zunächst nicht dauerhaft an einen oder mehrere Nutzer vergeben werden, sondern mittelfristig dazu genutzt werden, Vorhaben die Möglichkeit zu geben, das Gebäude temporär zu bespielen und sich mit anderen Akteuren im Oberhafen zu vernetzen. Nutzer sollen solche Projekte oder Vorhaben sein, die den Transformationsprozess des Oberhafenquartiers von einem Güterbahnhof zu einem Ort für Kunst, Kultur und Kreativwirtschaft vortreiben.

Die HafenCity Hamburg und die Hamburg Kreativ Gesellschaft freuen sich darüber, dass der Gängeviertel e.V. der erste Nutzer der Bahnmeisterei sein wird. Die beiden städtischen Gesellschaften kooperieren in dem Wandlungsprozess des Quartiers sehr eng miteinander. Ziel ist es, möglichst vielen unterschiedlichen Akteuren aus der Kultur und der Kreativwirtschaft die Möglichkeit zur Teilhabe am Transformationsprozess zu eröffnen und dem Quartier größtmögliche Entwicklungsfreiheit zu lassen. So entstehen an verschiedenen Punkten im Oberhafen nach und nach interessante Vorhaben, die dem Quartier eine erste Prägung geben können und eine Ausstrahlung entwickeln.

Quelle und weitere Informationen: www.hafencity.com | www.kreativgesellschaft.org

Ihr Partner vor Ort für
Versicherungen und Vorsorge

Geschäftsstelle
Carsten Lengfelder
Meiendorfer Straße 89
22145 Hamburg
Telefon 040 226226570
carsten.lengfelder@zuerich.de



Mach dein Ding und komm ins Team

Ausbildung zur/zum Kauffrau/-mann für Versicherungen und Finanzen

Sie wollen von Anfang an zum Team gehören – wir begleiten Sie vor, während und auch nach Ihrer Ausbildung. Sie wünschen sich viele Perspektiven und Flexibilität – wir fördern Sie entsprechend Ihrer Fähigkeiten und Wünsche. Ihnen sind jetzt und in Zukunft interessante und verantwortungsvolle Aufgaben wichtig – das alles bekommen Sie bei uns zu hervorragenden Konditionen. Werden Sie unser neues Mitglied im Team!

Was wir von Ihnen erwarten? Einen guten Schulabschluss (mittlere Reife, Fachhochschulreife oder Abitur), Freude am Umgang mit Menschen, mit dem PC und am Thema Versicherungen. Nach Ihrem Start zählen Teamgeist, Ihre aufgeschlossene Art und viel Engagement.

Bewerben Sie sich jetzt für Ihren Start am 1. August 2014.

Geschäftsstelle Carsten Lengfelder
Meiendorfer Straße 89, 22145 Hamburg
carsten.lengfelder@zuerich.de
Telefon 040 226226570
Fax 040 226226599



30 Jahre Bundesdeutscher Arbeitskreis für Umweltbewusstes Management (B.A.U.M.) e. V.



Prof. Dr. Maximilian Gege

Von 1984 bis dato Mitglied in zahlreichen nationalen und internationalen Gremien

Berater der chinesischen Staatsregierung in Energie-Umwelttechnik und der Regierung der Niederlande zur Nachhaltigkeitsstrategie, überparteiliches Mitglied im Bundesfachausschuss Klima-, Umwelt- und Energiepolitik der CDU, im Umwelt-Beratungsgremium der SPD, im BMBF-Gutachtergremium, Aufsichtsrat Forschungszentrum Leipzig-Halle, Beirat Elb-Campus, Beirat Initiative Kommunale Energieeffizienz, Klimarat des Landes Schleswig-Holstein, Umweltbeirat Deutsche Bahn AG, Ökologie-Kommission BJU, Wissenschaftlicher Beirat des IZT u. v. a., in zahlreichen Jurys wie Deutscher Nachhaltigkeitspreis, WWF/Capital Öko-Manager, Hanse-Globe-Logistik-Preis, Nachhaltigkeitspreis Neumarkter Lammsbräu, Success for Future Award, I:CO Award, Internationaler TÜV Rheinland Global Compact Award u. a.

Der B.A.U.M.-Vorsitzende Prof. Dr. Maximilian Gege, der das Netzwerk mit gegründet und über die Jahre ganz entscheidend geprägt hat, feiert seinen 70. Geburtstag. Zusammen also 100 erfolgreiche Jahre!

Aus diesem Anlass wird die B.A.U.M.-Jahrestagung und Preisverleihung am 29. und 30. September 2014, in der Handelskammer Hamburg, für die Herr Günther H. Oettinger, Mitglied der Europäischen Kommission mit Zuständigkeit für Energie, die Schirmherrschaft übernommen hat, ein ganz besonderer Event. Zum Thema „Mehr als Effizienz: und Chancen für Unternehmen, Konsumenten und Politik“ gibt es hochkarätige Vorträge und spannende Diskussionen.

B.A.U.M.-Sonderpreisträgerin 2014 ist Jane Goodall, die bekannte Primatenforscherin und Umweltaktivistin, die den Preis auch persönlich entgegennehmen wird. Zugunsten ihres Institutes (www.janegoodall.de/roots-shoots), das sich die Förderung des respektvollen Umgangs mit Menschen, Tieren und der Natur zum Ziel gesetzt hat, geben „Salut Salon“ am Abend ein Benefizkonzert, das wie immer bei diesem Ensemble den Rahmen üblicher Kammerkonzerte sprengen wird.



Selbstverständlich wird ein Rückblick auf drei Jahrzehnte Engagement für nachhaltiges Wirtschaften bei der Jubiläumstagung nicht fehlen.

Unter dem Tagungsthema „Mehr als Effizienz: Herausforderungen und Chancen für Unternehmen, Konsumenten und Politik“ möchte B.A.U.M. den Blick jedoch auch ganz entschieden in die Zukunft richten.

Infos zur Anmeldung der B.A.U.M.-Jahrestagung und Preisverleihung erhalten Sie unter www.baumev.de oder info@baumev.de

Unter dem Kürzel B.A.U.M. verbindet der Bundesdeutsche Arbeitskreis für Umweltbewusstes Management e.V. seit 1984 erfolgreich und zukunftsorientiert ökonomische, ökologische und soziale Fragen, also die Prinzipien der Nachhaltigkeit, miteinander. Heute ist B.A.U.M. – mit Sitz in der Osterstraße 58, 20259 Hamburg und mit rund 550 Mitgliedern – die größte Umweltinitiative der Wirtschaft in Europa. Neben vielen bekannten Unternehmen sind auch Verbände und Institutionen Fördermitglied und erkennen den B.A.U.M.-Ehrenkodex für umweltbewusste Unternehmensführung an.

Ziel von B.A.U.M. ist es, Unternehmen, Kommunen und Organisationen für die Belange des vorsorgenden Umweltschutzes sowie die Vision des nachhaltigen Wirtschaftens zu sensibilisieren und bei der ökologisch wirksamen, ökonomisch sinnvollen und sozial gerechten Realisierung zu unterstützen.

Als Informations- und Kontakt Netzwerk bemüht sich B.A.U.M. zur Erreichung seiner Aufgaben intensiv um aktiven und praxisorientierten Informations- und Erfahrungsaustausch sowie den Aufbau und die Pflege vielfältiger nationaler und internationaler Kontakte in Wirtschaft, Wissenschaft, Verbänden, Politik und Medien.

Für ihre Arbeit haben B.A.U.M. und seine Mitgliedsunternehmen Achtung und Anerkennung der Öffentlichkeit erfahren. Zahlreiche hohe Auszeichnungen belegen dies. Darunter die frühe Anerkennung des Engagements durch die Aufnahme in die Global 500 Roll of Honour durch die UNEP, das Umweltpro-

gramm der Vereinten Nationen, der Deutsche Umweltpreis an den Mitgründer und damaligen Vorsitzenden Dr. Georg Winter oder die Auszeichnung der Kampagne „Solar – na klar!“ durch die EU-Kommission als beste Nationale Kampagne für Erneuerbare Energien in Europa im Jahr 2001.

Neben der Hauptgeschäftsstelle in Hamburg sind in Deutschland vier Regionalbüros für die Ziele des Vereins aktiv. Eine enge Partnerschaft besteht im deutschen Sprachraum auch mit der Österreichischen Gesellschaft für Umwelt und Technik (ÖGUT) und der Öbu – dem Netzwerk für nachhaltiges Wirtschaften aus der Schweiz. Darüber hinaus pflegt B.A.U.M. intensive Kontakte mit zahlreichen Schwesterorganisationen weltweit. Als institutionelle Verankerung zu dieser Zusammenarbeit entstand unter Mitwirkung und nach Vorbild von B.A.U.M. im Jahr 1991 das International Network for Environmental Management e.V. (INEM).



Grundsteinlegung IBA-Projekt „Maritimes Wohnen am Kaufhauskanal“

Für einen weiteren Baustein im Harburger Binnenhafen als urbaner Wohnstandort wurde am 26. Juni 2014 der Grundstein gelegt: In maritimer Lage am Kaufhauskanal und gegenüber der Harburger Altstadt entsteht in zwei Bauabschnitten ein neues Wohnquartier mit 122 Wohneinheiten auf einer Grundstücksfläche von 11.500 qm.

Der attraktive Standort mit Wasserlage und guter Verkehrsanbindung weist einen besonderen historischen Flair auf, denn denkmalgeschützte und zu bewahrende Speicher- und Hafengebäude sowie Wohngebäude säumen den Straßenrad der historischen Harburger Schloßstraße.



©Foto: IBA Hamburg GmbH / Bloomimages

Im Harburger Binnenhafen vollzieht sich seit Jahrzehnten ein nachhaltiger Strukturwandel. Nach dem Rückzug der hafengebundenen Industrie und darauf folgenden gezielten Ansiedlung von Hightech- und Dienstleistungsbetrieben wurde der Standort zu einem beliebten Bürostandort. Die Entwicklung im Rahmen der Internationalen Bauausstellung IBA Hamburg 2006 – 2013 von sechs Neubauvorhaben mit fast 400 Wohnungen im südlichen Binnenhafen und auf der Schloßinsel fördern diese Entwicklung nachhaltig. Ein weiterer Bestandteil war die Schaffung von öffentlich zugänglichen Ufern und einer neuen Parkanlage. Diese Projekte geben beispielhafte Antworten für das Miteinander von Wohnen und Arbeiten.

Bis Ende 2015 entstehen im ersten Bauabschnitt 61 Eigentumswohnungen, mit einer Bruttogeschossfläche von rd. 8.100 m². Der Entwurf der Bjarke Ingels Group, BIG aus Kopenhagen, die den Entwurf in Zusammenarbeit mit dem Büro Topotek 1 Landschaftsarchitekten aus Berlin erarbeiteten, sieht ein Dutzend kubenhafter Gebäude mit ungewöhnlicher Dachform vor. Originell ist auch die Gestaltung der verschiedenförmigen

Freiräume zwischen Kanal und historischen Fachwerkhäusern. Der Entwurf ging als Erstplatzierter aus einem Gutachterverfahren hervor, der die Eigenheiten des Standortes unterstreicht, aber auch exemplarische Lösungen für vergleichbare Gebiete liefern sollte. Das Konzept überzeugt, da es auf die gewerblich geprägte Nachbarschaft und die Verkehrsachsen reagiert. Durch die markanten Dachformen der Häuser, bei denen anders als beim klassischen Satteldach die Firstlinie diagonal über die gesamte Grundfläche verläuft, entstehen hohe Gebäudekanten, die einen maximalen Schutz zu den lärmbelasteten Seiten bieten. Alle Gebäude sind zwar in der Fassade gleich, variieren jedoch in der Größe ihrer Grundrisse. In der Regel befinden sich jeweils drei Wohnungen in jedem der fünf Geschosse, die alle über eine Terrasse und großzügige Wohnküche verfügen. Die Fahrzeuge der Bewohner finden Platz in der Tiefgarage, so dass die Freiflächen autofrei bleiben.

Auch für den zweiten Bauabschnitt plant Behrendt Wohnungsbau die Realisierung der nächsten 61 Wohneinheiten.

Eine besondere Bedeutung bekommt dem Standort aber auch als historische Keimzelle Harburgs zu: „Die Grabung am Kaufhauskanal ist für die Archäologen wie Lesen in einem spannenden Geschichtsbuch unter der Erde, denn das Gebiet um das Harburger Schloss birgt ein für Hamburg einzigartiges Bodendenkmalensemble. Hier begann vor über 1.000 Jahren die Entwicklung Harburgs von der Burg zur Stadt. Hier lag das historische Harburg, hier befanden sich das erste Rathaus und der älteste Hafen“, so Prof. Dr. Rainer-Maria Weiss, Direktor des Archäologischen Museums und Landesarchäologe von Hamburg.

IBA Hamburg und HafenCity Hamburg präsentieren sich vom 6.–8. Oktober mit einer gemeinsamen Ausstellung auf der EXPO REAL in München

Der Hamburg-Stand hat in diesem Jahr eine Dependence: Auf Einladung der Messe München präsentieren sich die beiden großen Stadtentwicklungsprojekte Hamburgs mit einer gemeinsamen Ausstellung im Bereich „Intelligent Urbanization“ in der Halle A2.

Messestand, sondern eine Ausstellung zu zentralen Stadtentwicklungsthemen, die von der HafenCity Hamburg GmbH gemeinsam mit der IBA Hamburg GmbH konzipiert wurde und seither europäischen (u.a. Brüssel, Marseille, Wien und Zürich) und US-amerikanischen Städten (Boston, Chicago, Baltimore und Washington) als Dialogplattform gedient hat. Ziel war und ist es, gemeinsam einen internationalen Austausch über die Zukunft der Metropole zu initiieren und die Erfahrungen anderer europäischer Städte aktiv einzubeziehen.

Ähnliche Herausforderungen weltweit

Auch wenn die jeweiligen Rahmenbedingungen in den westlichen Metropolen sehr unterschiedlich sind, so zeigt sich dennoch, dass sie alle vor großen Herausforderungen stehen, denn Bevölkerungswachstum, die internationale, von sozialen Spaltungsgefahren geprägte Stadtgesellschaft und der Klimawandel verlangen grundlegende Weichenstellungen für die Zukunft. Mit den beiden bedeutenden Hamburger Stadtentwicklungsprojekten HafenCity und Internationale Bauausstellung IBA Hamburg, die sich seit dem erfolgreichen IBA Präsentationsjahr 2013 als städtischer Projektentwickler neuen Aufgaben im Süden Hamburgs zuwendet, werden verschiedene Lösungen aufgezeigt, wie Wachstum innerhalb der Städte nachhaltig gestaltet werden kann.



Nachhaltig wachsen

Im Zentrum der Ausstellung „Stadt neu bauen“ steht ein überdimensionaler Kompass, der symbolisch einen Weg in die Stadt der Zukunft weist. Statt Himmelsrichtungen zeigt er jene übergeordneten Ziele an, die es für die Metropole von Morgen zu erreichen gilt: „Growing City“, „Open City“, „Smart City“ sowie „Civic City“. Sie formen den konzeptionellen Rahmen der Strategien und Projekte, mit denen HafenCity und IBA Hamburg den Möglichkeiten der Zukunft begegnen. Und sie sollen aktiv zu einem Dialog über die Zukunft der Städte anregen – auch auf der diesjährigen EXPO REAL.

Quelle / ©Foto: HafenCity und IBA-Hamburg (www.hafencity.com | www.iba-hamburg.com)

Impressum

Herausgeber und Verlag: Kulturaustausch Hamburg-Übersee e.V., Neanderstraße 21, 20459 Hamburg

Telefon: 040- 25 49 75 30

GF/ Redaktion: Jutta Wiegert

Layout: Günter Ilchmann

Anzeigen und Vertrieb: Kulturaustausch Hamburg-Übersee e.V.

Leser- und Abonnenten-Service: eMail: info@michelblick.de

Kostenlose Verteilung an:

Tourismuszentren, Theater, Museen, Galerien, Universitätsbibliotheken, Behörden, Wirtschaftsverbände, Handels- und Handwerkskammer, diplomatische und konsularische Vertretungen, Landesvertretung Hamburg in Berlin, Hotels, Anwaltskanzleien, Notariate, Restaurants, Wellness- und Fitnesscenter, Krankenhäuser, Werbeträger und Privatpersonen in Hamburg, Schleswig-Holstein, Mecklenburg-Vorpommern und Niedersachsen

© Das Journal und alle in ihm enthaltenen Beiträge und Abbildungen sind urheberrechtlich geschützt. Kein Teil dieses Journals darf ohne schriftliche Genehmigung des Verlages vervielfältigt oder verbreitet werden. Unter dieses Verbot fällt insbesondere auch die gewerbliche Vervielfältigung per Kopie, die Aufnahme in elektronischen Datenbanken und die Vervielfältigung auf CD-ROM. Für unverlangt eingesandte Manuskripte und Abbildungen übernimmt der Verlag keine Haftung.



Vor 700 Jahren, im Jahre 1314, wurde der Ort „Woldenhorn“ erstmals urkundlich erwähnt. Die Keimzelle Ahrensburgs entwickelte sich über die Jahrhunderte vom mittelalterlichen Dorf zum Adligen Gut, zur Landgemeinde und schließlich zur Stadt Ahrensburg.

„700 Jahre Ahrensburg“ sollen nicht nur eine Rückschau auf die bewegte und bewegende Geschichte der Stadt Ahrensburg sein. Sie sollen auch die Verpflichtung ausdrücken, den hier lebenden Menschen eine sichere Existenz und ein liebenswertes Zuhause zu bewahren.

Eine unterhaltsame Ausstellung in der Galerie im Marstall nimmt Sie mit auf die Reise durch die 700-jährige Geschichte Ahrensburgs. Höhepunkt der Jubiläumsfeierlichkeiten wird der große City-Brunch in der Großen Straße am 7. September, in der Zeit von 10 bis 18 Uhr, sein, zu dem alle Bürger und Bürgerinnen recht herzlich eingeladen sind.

Entlang der Großen Straße soll gefeiert werden. In einem Festzelt, draußen an Biertischen und auf den Grandflächen. Vereine und Firmen werden sich vorstellen, für Kinder gibt es eine Kinderolympiade. Das ganze besonders familienfreundlich: „Es gibt ein gastronomisches Angebot, aber jeder kann sich auch eigene Speisen mitbringen, so daß jeder feiern kann, wie er möchte“, betont Bürgermeister Michael Sarach.

Geschichte

Ahrensburg liegt nordöstlich von Hamburg im mittleren Stormarn, einer Landschaft im südöstlichen Holstein. Die Stadt gehört zur Metropolregion Hamburg und grenzt an die Gemeinden Ammersbek, Delingsdorf, Hammoor, Todendorf, Großhansdorf, Siek, Braak und Stapelfeld sowie die Hamburger Stadtteile Volksdorf und Meiendorf (Bezirk Wandsbek).

Die Geschichte der Stadt geht zurück ins 13. Jahrhundert, als die Grafen von Schauenburg das Dorf Woldenhorn (aus dem später die Stadt Ahrensburg wurde) und die Nachbardörfer Ahrensfelde, Meilsdorf und Beimoor gründeten. Woldenhorn wurde im Jahre 1314 erstmals urkundlich erwähnt. Die Dörfer kamen 1327 zum Zisterzienserklöster Reinfeld, und Woldenhorn war Sitz des Klostersvogts bis Mitte des 16. Jahrhunderts.

Um etwa 1200 wurde die „Arx Arnsburga“, auch Burg Arnesvelde genannt, gebaut. Zuvor stand dort eine noch nicht datierte Fluchtburg, deren Ausmaße durch die äußeren Wallgräben im Forst Hagen im Süden der Stadt noch gut erkennbar sind. Mündliche Überlieferungen sprechen von der Zeit der Wendenkriege im 10. Jahrhun-

dert. Das Wappen der Stadt gibt die Burg Arnesvelde im oberen Wappenfeld wieder. Auf der Burg beheimatete Vögte sind 1295 und 1304 bezeugt.

1326 verlegte der Schauenburgische Graf Johann III. den Sitz seines Vogtes nach Trittau und gab die Burg auf.

Aus den Steinen der Burg wurde später das Ahrensburger Schloss errichtet.

Mit der Säkularisation auf Grund der Reformation wurde der König von Dänemark Eigentümer des Gebiets. Er belohnte seinen Feldherrn Daniel Rantzau 1567 mit der Herrschaft über diese Dörfer. Sein Bruder und Erbe Peter Rantzau baute um 1595 den Renaissance-Herrensitz in Form einer Wasserburg und die Schlosskirche, heute die Wahrzeichen der Stadt. Vorbildlich war die Angliederung von „Gottesbuden“ (Wohnungen für alte und mittellose Menschen) an die Kirche.

Das „Gut Ahrensburg“ gehörte zu den sogenannten Adligen Gütern, die eine erhebliche Selbstverwaltung und Unabhängigkeit besaßen. Für die Bauern bedeutete die Herrschaft der Rantzaus allerdings Leibeigenschaft.

Das Gut der Rantzaus war Mitte des 18. Jahrhunderts stark verschuldet und wurde 1759 von dem Kaufmann Heinrich Carl von Schimmelmann erworben, der Schloss und Bauernhof stark im Stil des Barock umgestaltete und auf dessen Pläne die heutige Anlage der Stadt zurückgeht. Schimmelmann erwarb Reichtum durch Waffen- Alkohol-

und Sklavenhandel, insbesondere im Atlantischen Dreieckshandel.

Zum 7. Juni 1867 wurde das bisherige Gutsdorf Woldenhorn eine selbständige preußische Landgemeinde und benannte sich durch Beschluss der Gemeindeversammlung in Ahrensburg um. Es gehörte dem gleichnamigen „Amt Ahrensburg“ an, aus dem es 1912 als dann amtsfreie Gemeinde wieder ausschied.

Mit dem Bau der Eisenbahnlinie von Hamburg nach Lübeck im Jahre 1865 wurde Ahrensburg zu einem beliebten Ausflugsziel im Hamburger Umland und die Einwohnerzahl stieg an. 1910 waren es bereits 2750 Einwohner. Eingemeindungen im Jahre 1928 führten zu einer Gebietsvergrößerung um 500 ha.

Bis Anfang der 1930er Jahre bestand in Ahrensburg eine kleine jüdische Gemeinde, deren Synagoge in der Reichspogromnacht am 9. November 1938 in Brand gesetzt wurde.

Auf dem Gebiet des ehemaligen Gutes wurden ab 1933 die Siedlungen „Daheim/Heimgarten“ (zum Teil auf dem Gebiet der heutigen Gemeinde Ammersbek gelegen) und „Am Hagen“ (ursprünglich: „Franz-Seldte-Siedlung“) gebaut.

Der Ansturm von Siedlern aus dem Hamburger Raum führte zum Entstehen der heutigen aufgelockerten Siedlungsstruktur.

Als Ahrensburg 1949 das Stadtrecht verliehen wurde, hatte es 17.775 Einwohner – rund die Hälfte davon Flüchtlinge und Vertriebene aus den ehemals deutschen Ostgebieten.

In den folgenden Jahrzehnten wurde die Infrastruktur der Stadt stark ausgebaut. Zugleich siedelten sich zahlreiche Betriebe am Stadtrand an, die Ahrensburg zu einem bekannten Wirtschaftsstandort in Schleswig-Holstein machten.

Das vom Joh. Friedrich Behrens, einer Firma zur Herstellung von Druckluftnaglern, entwickelte Unternehmensmodell wurde nach der Stadt als Ahrensburger Modell benannt.

Schloss Ahrensburg

Das Schloss Ahrensburg befindet sich in der nach dem Schlossbezirk benannten Stadt Ahrensburg im südlichen Schleswig-Holstein, etwa 30 Kilometer nordöstlich des Hamburger Stadtzentrums. Das kleine Wasserschloss ist eigentlich ein Herrenhaus und war als solches einst Mittelpunkt eines adligen Gutes. Als Schloss wird das Gebäude jedoch schon seit dem 18. Jahrhundert bezeichnet.

Der ursprünglich mit einfachen Befestigungsanlagen geschützte Renaissancebau befand sich seit dem 16. Jahrhundert im Besitz verschiedener Linien der dem Holsteiner Uradel angehörenden Familie Rantzau. Nach einer Zeit des wirtschaftlichen Niedergangs gelangten Gut und Schloss Ahrensburg im 18. Jahrhundert in den Besitz der in den Adelsstand erhobenen Familie Schimmelmann, unter der das Herrenhaus zu einem aufwendigen Landsitz umgestaltet wurde. Die Schimmelmanns verblieben über mehrere Generationen in Ahrensburg, dann wurde der Besitz 1932 verkauft. Nachdem das Schloss in der Zeit des Zweiten Weltkriegs unterschiedlichen Zwecken gedient hatte, beherbergt es heute ein Museum mit dem Schwerpunkt der schleswig-holsteinischen Adelskultur.

Das Schloss ist eines der Hauptwerke der Renaissancearchitektur in Schleswig-Holstein. Es gehört zu den bekanntesten Sehenswürdigkeiten des Bundeslandes und ist für die Öffentlichkeit zugänglich. Zum Schlossareal gehören neben dem Herrenhaus die einstige Gutskapelle mit ihren sogenannten Gottesbuden sowie ein im Stil englischer Landschaftsgärten gestalteter Schlosspark.



Grundsteinlegung des Hotels

„The Fontenay“

Vor rund 18 Monaten hatte die Kühne Immobilien GmbH des Unternehmers Klaus-Michael Kühne entschieden, ein Hotel der Luxusategorie am Standort des bisherigen Hotels „InterContinental“ an der Fontenay und der Badestraße zu errichten.

Nach Abriss des alten Gebäudes wurde bereits mit dem Tiefbau begonnen; auch der Rohbauauftrag ist vergeben. Am 14. August 2014 wurde der Startschuss für die Durchführung der Baumaßnahmen in einem festlichen Rahmen in Anwesenheit von zahlreichen Gästen gegeben. Zur Grundsteinlegung des Hotels „The Fontenay“ sprachen Hamburgs Erster Bürgermeister Olaf Scholz und der Leiter des Bezirksamtes Eimsbüttel, Torsten Sevecke, sowie Bauherr, Klaus-Michael Kühne und Ulrike Murmann, Hauptpastorin von St. Katharinen, segnete das Gebäude.

Für Klaus-Michael Kühne stellt das Hotelprojekt „The Fontenay“ nicht nur eine große Herausforderung dar, sondern ist auch eine Herzensangelegenheit. Kühne ist an der Hamburger Außenalster aufgewachsen und hatte dort lange Zeit gewohnt. Mehr als zehn Jahre waren er und seine Frau Gäste des Hotels „InterContinental“, wo sie sich ausgesprochen wohlfühlt haben. Obgleich sie den Verfall des „InterContinental“ miterleben mussten,

hatte das Ehepaar Kühne dem Hotel bis zuletzt die Treue gehalten, vor allem wegen der sehr freundlichen und dem Hause eng verbundenen Mitarbeiterinnen und Mitarbeiter. So lag es nahe, dass Klaus-Michael Kühne sich nach Schließung des „InterContinental“ vor anderthalb Jahren rasch für die Idee begeistern konnte, an gleicher Stelle ein neues Hotel zu errichten, „um einen Beitrag zur weiteren Entwicklung von Hamburg als Geschäftsmetropole, aber auch als besonderen Anziehungspunkt für Reisende aus aller Welt zu leisten.“



Die Hamburger Presse hat diesen Ort vor kurzem als „das Herz vom Rothenbaum“ bezeichnet und in der Tat soll hier etwas entstehen, was Hamburg neue Impulse verleiht. Sein Ziel, das höchste Niveau in der Hotellerie zu erreichen, verfolgt Kühne mit großem Ehrgeiz.

Hervorzuheben ist die außerordentlich gute Unterstützung durch die Freie und Hansestadt Hamburg und durch den Bezirk Eimsbüttel, die von Anfang an gegeben war. Mit dem Ersten Bürgermeister Olaf Scholz und Bezirksamtsleiter Dr. Torsten Sevecke, war sich Kühne darin einig, dass das „The Fontenay“ zu einer Bereicherung Hamburgs führen sollte, gleichermaßen geschätzt von Politik, Wirtschaft und Kultur in der Hansestadt. Die Hotelöffnung ist am 1. Juli 2016 vorgesehen.



THE FONTENAY, Hamburg: Im Bild Zentrum, zwischen Straße Fontenay und Badestraße
Bauherr: KÜHNE Immobilien GmbH | Architekt: Störmer Murphy & Partners, Hamburg mit
Matteo Thun, Mailand und Höhler & Partner, Hamburg
Visualisierung: bloomimages GmbH, Hamburg

Schön ist es in Hamburg. Aber waren Sie schon mal in der Urlaubsregion Altes Land am Elbstrom?

Teil I: Obstgarten Altes Land



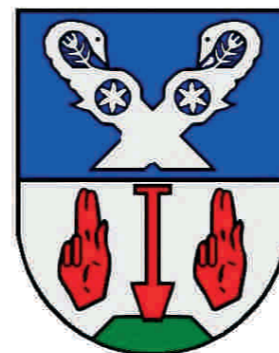
Südlich der Elbe und zentral zwischen Hamburg und der Nordsee liegt die Urlaubsregion Altes Land am Elbstrom. Herzstück und Namensgeber ist das Alte Land mit seiner „Hauptstadt“ Jork, das größte geschlossene Obstanbaugebiet Deutschlands! Das Obstanbaugebiet erstreckt sich entlang der Elbe von Kehdingen im Norden, in den Südwesten der Stader Geest bis ins Alte Land. Übrigens: 95 Prozent der Obstbäume sind Apfelbäume, gut zwei Prozent Kirschbäume.

In enger Nachbarschaft liegen Natur- und Vogelschutzgebiete, Deiche, Flüsse, Moore, Strände und Obstplantagen. Auf so unterschiedlichen Landschaften blüht das Wollgras, rasten Vogelschwärme oder reifen knackige Kirschen. Marsch, Moor und Geest sind Paradiese für Naturliebhaber und Entspannungssuchende.

Mit über 1.000 Kilometer ausgeschilderten Radwegen ist das Alte Land am Elbstrom auch ein Paradies für Radwanderer. Eine Verschnaufspause vom Radeln bietet der Elbe-Radwanderbus – ein Freizeitbus mit Fahrradanhänger.

Kultur, Natur und ein nordisches Flair – dieser spezielle Mix macht diese Urlaubsregion so inspirierend. Das Angebot – sei es im Natur- und Obst-, Radler- oder im Kulturreich – ist so vielfältig und wunderschön wie das Land selbst und bietet Besuchern zu jeder Jahreszeit unvergessliche Momente. Urlaubsideen von A bis Z. Heute stellen wir Ihnen die Region „Obstgarten Altes Land“ vor. Zum Obstgarten Altes Land gehört die Gemeinde Jork und die Samtgemeinde Lühe bestehend aus den Mitgliedsgemeinden Grüendeich, Guderhandviertel, Hollern-Twielenfleth, Mittelkirchen, Neuenkirchen und dem Verwaltungssitz Steinkirchen.

Geschichte der Gemeinde Jork



Die Altländer Marsch war vereinzelt bereits früh besiedelt, urkundlich ist dies zwar nicht belegt, aber einzelne Funde, aus der Steinzeit in Nincop, aus der Bronze- u. Älteren Eiszeit in Steinkirchen und Grüendeich lassen den Schluss zu. Spätere Funde deuten auf elbgermanische Sueben hin.

Vor der Eindeichung war nur das Hochland des Alten Landes von Bewohnern sächsischen Ursprungs besiedelt. 13 Ansiedlungen, deren Namen alle die Endsilbe „-fleth“ tragen verdeutlicht dies. Der sumpfige Bruchwald des sogenannten Sietlandes war in dieser Zeit unbewohnbar. Das Überschwemmungsgebiet der Elbe wurde für extensive Viehwirtschaft und Holzschlag genutzt.

Besiedlung vor dem Deichbau

Erst mit dem Bau der ersten Deiche im Kehdinger Land um das Jahr 800 beginnt die Einschnürung des Stromgebietes der Elbe und damit verbunden ein höheres Ansteigen des Wassers. In dieser Zeit werden die ersten noch niedrigen Wurten errichtet. Die übliche Siedlungsweise waren Einzelhöfe, die verstreut an den Priel und Flüssen lagen

und durch die Wasserwege miteinander verbunden waren. Jede Hofstelle hatte direkten Anschluss an einen schiffbaren Priel oder Fluss und eine Anlegestelle für Boote. Ein Landwegenetz war nicht vorhanden.

Eindeichung

Für die Urbarmachung wurden holländische Spezialisten und Siedlungsunternehmer engagiert, daher auch der Name Hollerkolonisation. Es entstanden neue Gerichte, Kirchspiele, Gemeinden und schließlich ein Land mit weitgehender Selbstverwaltung, das ein eigenartiges, traditionsbewusstes Gepräge teilweise bis heute bewahrt hat. Es entstand ein auf eigenem, von ihm selbst kultiviertem Land ansässiger und entsprechend selbstbewusster Bauernstand, der in neuem Sinne frei war. Ein erheblicher Teil der Bauern hatte mit der Einwanderung aus Holland die Grenzen eines beschränkten bäuerlichen Gesichtskreises gesprengt. Für die lebensnotwendige Deichverteidigung wurde von ihnen auch weiterhin ein hohes Maß an Gemeinschaftsgefühl gefordert.

Im Alten Land begann die Kolonisation im heutigen Hollern, östlich von Stade in den 30er Jahren des 12. Jahrhunderts. Sie wurde nach Osten über Lühe und Este weitergeführt und erreichte Ende des 12. oder Anfang des 13. Jahrhunderts Nincop und Francop.

Die Siedlungen und Fluren der Hollerkolonien erhielten einen planmäßigen Grundriss, der erst durch den Deichbau zum Schutz vor dem Hochwasser der Elbe und ihrer Nebenflüsse möglich wurde. Die Kolonisten und die Bewohner der Altsiedlungen errichteten Deiche nicht nur an den Flussufern und gegen das Moor, sondern jede Siedlung umgab sich ringsum mit einem Deich, so dass die Marschen kammerartig in Polder aufgeteilt waren.

Die erste nachweisbare befestigte Straße ist die Verbindung von Jork nach Borstel entlang des Zesterfleets (heute Am Gräfengericht und Borsteler Reihe)

Entstehung der Reihendörfer

Mit dem Deichbau wurde das bisher bestehende Landschaftsbild verändert. Schnurgerade Gräben, die die Flächen in gleichbreite Streifen (Beete) unterteilten, dienten zur Entwässerung und gleichzeitig als Transportwege. Die vorhandenen Priele wurden zum Teil verfüllt oder begradigt und in das neue Entwässerungssystem eingebunden.

Damit veränderte sich auch die Siedlungsform. Die Einzelhöfe in verstreuter Lage wurden aufgegeben, soweit sie sich nicht in das neue System einfügten. Gesiedelt wurde nun unmittelbar hinter den neuen Deichen. Am Anfang der Beete stehen die Fachhallenhäuser mit der Giebelseite zum Deich oder zum Graben. Die Wirtschaftsgebäude stehen in gleicher Ausrichtung dahinter oder zurückliegend daneben. Entlang der Deiche von Lühe, Este und Elbe folgt die Besiedlung dem leicht geschwungenen Fluss- und Deichverlauf, wodurch abwechslungsreiche Raumeindrücke entstehen. Im Bereich Jork und Ladekop entstanden zwei Reihendörfer entlang von schnurgeraden 3 bis 3,5 km langen breiten Gräben.

Anders entwickelte sich die Bebauung in den Ortskernen von Borstel, Jork und Estebügge. Hier siedelten sich um die Kirchen herum Handwerker, Schiffer und Händler an. Dadurch entstand hier ein eher kleinstädtisches Gepräge (Estebügger Straße in Estebügge und Bürgerei in Jork).

Zur Geschichte des Jorker Rathauses, dem Gräfenhof

Bei Gründung des Dorfes Jork, etwa zwischen 1200 und 1230, erhielt der Siedlungsführer den Herrenhof an dieser Stelle des Ortskerns. Der Hof hatte doppelte Hufengröße, war abgabefrei, mit dem erblichen Schulzenamt, der niederen Gerichtsbarkeit und etlichen anderen Vorrechten versehen.

Er war der Stammsitz der Familie von Jork, die später im Zug der Ostkolonisation ins Ordensland Preußen auswanderte. Über Jahrhunderte war er Sitz der Gräfen des Alten Landes, der vom Landesherren aus dem Hausmannstand ernannten Vertreter der Obrigkeit, denen Rechtspflege und Verwaltung übertragen waren.

Dieses Haus ließ 1649 bis 1651 der Gräfe Matthäus von Haren errichten, der den Hof ein Jahr zuvor gekauft hatte. Von den älteren Gebäuden ist nichts mehr nachweisbar. Eingreifende Umbauten ließ Hausmann Tewes Wilkens um 1780 vornehmen, nachdem er den Hof 1778 gekauft hatte. Aus der Zeit stammen die Treppe, Türen und Stuckdecken des Hauses,

die Sandsteinvasen auf den Giebeln und die Steintreppe zum Fleet. Auch der Hofgiebel des Landhauses wurde 1783 erneuert. Im Sturzbalken über der Grootdör wurde das von Löwen gehaltene alte Doppelwappen aus den drei Bracken- oder Jagdhundköpfen der von Borries zu den eigenen Initialen, nämlich TWK für Tewes Wilkens und MGWK für Margarete Wilkens, geborene Köpke, übernommen.

Nachdem das Langhaus abgebrochen war, erwarb 1971 die Gemeinde Jork das vom Verfall bedrohte Restgebäude von Frau Ida Loheyde.

Im Zusammenwirken mit dem Land Niedersachsen, dem Landschaftsverband Stade und dem Landkreis Stade ließ sie es von 1974 bis 1980 von Grund auf restaurieren. Dabei wurde auch ein – verkürztes – Langhaus neu errichtet unter Verwendung des straßenseitigen Giebels des 1974 abgebrochenen Hauses von Kurt Feindt, Westerjork 55, aus dem Jahr 1823, in den man eine Grootdör mit dem Original Sturzbalken des von Haren/Wilkens'schen Hauses von 1783 einarbeitete. Am 21. Juni 1980 wurde das Gebäude als Rathaus der Gemeinde Jork eingeweiht.

Seit 1965 gab es in Niedersachsen Bestrebungen größere Verwaltungseinheiten zu bilden. Im Zuge der Verwaltungs- und Gebietsreform wurde die Zahl der Gemeinden erheblich vermindert. Im Jahre 1970 wurde aus den ehemals selbstständigen Gemeinden Borstel, Jork und Ladekop eine Samtgemeinde gebildet.

Im Frühjahr fasziniert die Blüte im Obstgarten Altes Land. 15 Millionen Obstbäume blühen um die Wette und die Landschaft ist voller Duft. Highlights zu dieser Zeit sind die Kirschblüte Ende April und die Apfelblüte Anfang Mai.

Jetzt im Herbst zur Erntezeit sind die Obstbauern so aktiv wie die Bienen im Frühjahr. Sie schwärmen aus, um ihre Äpfel vom Baum zu pflücken – wie seit jeher noch immer per Hand.

Der Obstbau wird seit etwa 1550 urkundlich nachgewiesen. Er verdrängte Ackerbau und Viehzucht in diesem Jahrhundert und ist heute der beherrschende Wirtschaftszweig des Alten Landes.

TIPP

„Tag des offenen Hofes“ am 13. bis 14. September

Zahlreiche Höfe öffnen ihre Türen für Gäste aus nah und fern. Hier können Sie nicht nur die Äpfel selber pflücken, probieren und kaufen, sondern auch alles rund um den Apfel erfahren. Außerdem erwartet Sie ein großes Rahmenprogramm, von Obsthofführungen zu Fuß und per Apfelkistenexpress, Apfelquiz und Apfelmemory, Ponyreiten und Galloways, Hüpfburg und Geschicklichkeitsspiele, Kunsthandwerk und Geschenkideen, Apfelsuppe, Apfelkuchen und vieles mehr!

Obsthöfe erkunden Sie am besten „per Rad von Hof zu Hof“

Infos beim Veranstalter

Tourismusverein Altes Land e.V.

Osterjork 12 | 21635 Jork
Tel. +49 4162 / 914755
www.tourismus-altesland.de
info@tourismus-altesland.de



In Jork ist der Besuch des „Gräfenhofes“ ein „Muss“ – zu den Öffnungszeiten des Jorker Rathauses ist dieses historische Gebäude auch für Besucher geöffnet. Ebenso sehenswert sind das Fachwerkensemble der „Bürgerei“ und das „Museum Altes Land“.

Nicht weit vom Jorker Ortskern liegt der Ortsteil Borstel. Die 1221 erstmals erwähnte Kirchengemeinde St. Nikolai-Borstel ist mit 18 km Länge an Elbe und Lühe, von Hamburg-Cranz bis zum Lühesperrwerk bzw. bis zur Hogendiekbrücke an der Lühe, die längste und flächenmäßig größte der 3 Jorker Kirchengemeinden. Die ursprünglich auf dem Hahnöfersand gelegene Kirche wurde nach der Cäcilienflut 1412 an heutiger Stelle mit heute 220 Sitzplätzen nahe der Borsteler Mühle Aurora und dem Königsmarckschen Hof errichtet.

Im Inneren des Gotteshauses befindet sich eine wundervolle, historische Orgel, die so bedeutende Orgelbauer wie Gottfried Fritzsche und Arp Schnitger gestalteten.



Quelle: Rathaus Gräfenhof



Museum „Altes Land“

Die Entwicklung des Alten Landes und das Leben seiner Bewohner sind geprägt durch die ständige Auseinandersetzung mit dem Wasser. Dabei entstanden Techniken der Alltagsbewältigung, die das Museum, das 1990 eröffnet wurde, didaktisch und methodisch sorgfältig aufbereitet in einer Ausstellungsfläche von 320 Quadratmetern und in sechs Abteilungen vorstellt.

Die geomorphologische Entwicklung des Unterelberaumes wird in Grundzügen auf mehrfarbigen Wandtafeln verdeutlicht. Die Gezeiten sowie die verheerende Wirkung der Sturmfluten sind durch Großfotos und ein plastisches Flutmodell dokumentiert.

Mit der Besiedlung der Marsch begann das Ringen gegen das Wasser. Kein Deich – kein Land – kein Leben, dieser Satz beschreibt die Lage der Altländer besonders treffend. Das Museum zeigt die Entwicklung des Deichbaus und die Techniken der Entwässerung anhand von Originalgeräten, Großfotos und Texttafeln.

Das Wasser war aber nicht nur ständige Bedrohung, es diente von jeher als Verkehrsweg. Das weitgehend sumpfige Land ließ erst ab Ende des 19. Jahrhunderts den Straßenbau gelingen. Gräben, Wettern, Flethe und Flüsse erlebten deswegen einen lebhaften Schiffsverkehr mit aus den besonderen Bedürfnissen entwickelten Fahrzeugen wie Kähnen, Jollen, Ewern und Kümos. Die Geschichte der Schifffahrt, der Häfen, der Fähren und der Werften ist dargestellt durch Modelle, Dokumente, Fotos und Originalteile.

Der Landverkehr wird im Museum veranschaulicht u.a. durch einen Ackerwagen von 1860, ein Karriol von 1720 und einen Schlitten von 1751.

Die Bodenverhältnisse, die Eigenart der Landaufteilung, das Klima sowie die Alltagsbedürfnisse und Traditionen der Siedler haben einen Haustyp mit unverwechselbarer Konstruktion und Ausschmückung entstehen lassen. Das Museum zeigt neben dem prunkvollen Originalgebäude mit vielen wertvollen Möbeln und Trachten ein Großmodell im Maßstab 1:10, an dem das Zusammenwirken der Handwerker veranschaulicht wird.

Die aufkommende Mechanisierung am Ende des 19. Jahrhunderts hat auch das Alte Land erfasst. Davon geben zahlreiche Maschinen Zeugnis, die Jorker Feuerwehr, die Omnibuslinien, die Dampffähren nach Hamburg und das Jorker Elektrizitätswerk.

Der Obstbau wird seit 1550 urkundlich nachgewiesen. Er verdrängte Ackerbau und Viehzucht und ist heute der beherrschende Wirtschaftszweig des Alten Landes. Ein alter Pflug, Erntegeräte, Milchverarbeitungs-
maschinen und ein Pferdmodell erinnern an vergangene Zeiten.

Diverse Geräte aus der Obstbauschule sowie Originalobjekte, wie Spritzen, Schlepper, Sortiermaschine u.a. veranschaulichen die Fort-

schritte in der Züchtung, der Baumpflege und der Sortierung.

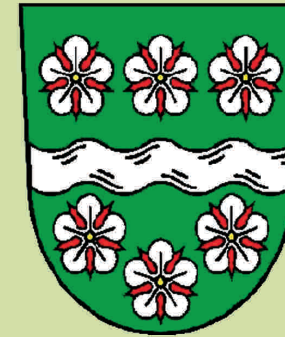
Der ehemalige Heuboden im Obergeschoss wird für Ausstellungen, Vorträge, Tagungen und Konzerte (Klassik auf dem Lande) genutzt.

Öffnungszeiten:

In den Monaten April bis Oktober täglich, außer Montag von 11 bis 17 Uhr

In den Wintermonaten November bis März ist das Museum nur Mittwoch, Sonnabend und Sonntag von 13 bis 16 Uhr geöffnet

Die Samtgemeinde Lühe



Die Samtgemeinde Lühe liegt im Herzen des Alten Landes und besteht aus den Mitgliedsgemeinden Grünendeich, Guderhandviertel, Hollern-Twielenfleth, Mittelnkirchen, Neuenkirchen und dem Verwaltungssitz Steinkirchen.

Gemäß ihrer Lage und dem dort seit rund 600 Jahren auf fruchtbarem Marschboden betriebenen Obstanbau werden die Mitgliedsgemeinden durch je eine silberne Blüte symbolisiert, die den durch ihre Mitte fließenden Fluss (Lühe), der der Samtgemeinde den Namen gab, beidseitig begleitet.

Der Name „Altes Land“ ist irreführend, denn mit „alt“ im sprichwörtlichen Sinne hat er eigentlich nichts zu tun. Noch vor 900 Jahren war der heute größte Obstgarten Europas ein verwildertes Sumpfgebiet. Die Marsch entstand als Ausfüllung einer Bucht, die der Elbetalrand von Hamburg bis Stade, begrenzt von einem der Geest vorgelagerten Niederungsmoor, bildet. Sie ist 30 km lang und 3–6 km breit. Durch die Flüsse Lühe und Este wird das Alte Land in drei Teile, die Meilen, gegliedert, die ringsum von Deichen eingeschlossen sind.

Die hier ansässige Bevölkerung hat diese Landschaft geformt und ist von ihr geformt worden. Der Deich, der das Leben dieser Gemeinschaft ermöglichte, prägte ihre Rechte und Pflichten und das Bewusstsein für die Eigenart ihres Lebens. So haben die Bewohner viele Besonderheiten alter Zeiten bewahrt und eine eigene Kultur gebildet.

Vom Reichtum vergangener Tage künden stolze Häuser mit herrlichem Fachwerk und bunter Steinsetzung. Prunkvolle Pforten und kunstvolle Schnitzereien machten dieses Gebiet zu bemerkenswerten Zeugen bäuerlicher Kultur.

Ursprünglich, d. h. nach der alten politischen Einteilung, bestand das Alte Land aus zwölf Hauptmannschaften (Gesamtheit der Höfe) und sechs Vogteien. Weder Hauptmannschaften noch Vogteien waren Gemeinden in unserem heutigen Sinne, sondern lediglich Unterbezirke, „Distrikte“. Die Gemeinde war das Alte Land, ihre Vertretung die Landesversammlung.

Der Hauptmann, niederdeutsch „Höfmann“, war Beauftragter seines Distrikts. Die Hauptleute waren Mitglieder der Landesversammlung und führten vor deren Tagungen die Stellungnahme der „Interessenten“ (Besitzer von vier oder mehr Morgen Landes) ihres Distrikts herbei und waren bei der Abstimmung in der Landesversammlung an diese Beschlüsse gebunden. Für den Oberbürgermeister, das Haupt der Altländer Selbstverwaltung und Rechnungsprüfer der Landeskasse, waren sie gewissermaßen Unterrechnungsführer, die den auf ihre Bezirke fallenden Anteil an den Landeskosten und ebenso die Landeskongtribution, d. h. die staatliche Steuer, einzuheben hatten. Für die Verwaltung erhielten sie keine Vergütung, konnten sich aber für den einzelnen Fall ihre baren Auslagen und die Zeitversäumnisse berechnen und diese Ausgaben in einer „Ortsrechnung“ liquidieren. Die Ortsrechnung wurde alljährlich ins „Ortsbuch“ eingetragen und von den Interessenten geprüft, wobei für Zehrungskosten (Bier, Branntwein, Tabak) eine besondere Summe eingesetzt wurde. Auch eine gewisse richterliche Gewalt stand den Hauptleuten zu.



Die Landschaft ist geprägt durch Millionen von Obstbäumen, durchzogen von einer Vielzahl von Entwässerungsgräben und die schönen reetgedeckten Fachwerkbauernhäuser mit Brauttüren und Prunkpforten. Wahre Kunstwerke in Architektur und Farbe – umrahmt von liebevoll gepflegten Gärten. Sie sind begehrte Fotomotive der vielen Besucher von nah und fern.

Die Lage unmittelbar an der seeschifftiefen Unterelbe erfordert eine ständige Abwehr von Sturmfluten. Die hierzu errichteten Deiche an der Elbe und den Nebenflüssen Lühe und Schwinge haben zum Teil eine Höhe von 8,20 m über dem Meeresspiegel. Sie eignen sich in dem ansonsten „platten“ Marschland vorzüglich als Rad- und Wanderwege, von denen man besonders zur Blütezeit einen herrlichen Überblick über einen riesigen, blühenden Garten hat.

Die Samtgemeinde Lühe ist als Gegend bekannt, die sich ihren ländlichen Charme bewahrt hat und eine hohe Lebensqualität aufweist. Daneben etabliert sich die Samtgemeinde immer mehr als viel besuchtes Ausflugsziel, das sowohl für Erholungssuchende als auch für sportlich Aktive äußerst attraktiv ist. Sie erwartet ein facettenreiches Tourismus-, Kultur- und Freizeitangebot:



In **Hollern-Twielenfleth** (gegründet 1059) hat man viele Möglichkeiten die Freizeit zu genießen. Ein großes Freibad, ein 2 Kilometer langer Sandstrand, einen Elbdeich auf ganzer Ortslänge zum Wandern, Skaten und Radfahren, einen Schiffsanleger direkt auf der Elbe, ein kleines Schiffahrtsmuseum im alten Leuchtturm (Am Deich, Tel. 04141/76813 / 76872), die Holländer-Galerie-Windmühle „Venti Amica“ (lat.: Freundin des Windes), die Kirchen, St.-Georg/St.-Marien in Twielenfleth (1689, Orgel von

Philipp Furtwängler, 1861) und die St.-Mauritius-Kirche in Hollern (Orgel von Arp Schnitger, 1690, Restaurierung durch Werkstatt Ahrend, 2011) sowie die einladende Gastronomie machen einen Besuch immer wieder lohnenswert.



In dem kleinen malerischen Ort **Grünendeich** kann man sehr schöne, alte Häuser in der typischen Bauweise des Alten Landes bewundern, wie z.B. das kleine Hafenmeisterhaus im Jachthafen. Vom Fähranleger Lühe aus lohnt sich nicht nur ein Blick auf die „dicken Pötte“ auf der Elbe, sondern man kann von hier aus – immer an den Wochenenden, von Mai bis Oktober, mit der HADAG-Fähre bis zu den St. Pauli Landungsbrücken fahren oder mit der Lühe-Schulau-Fähren, von November bis März, nach Wedel.

Alte Bezeichnungen des Ortes sind 1449 Gronendike und 1559 Gronendike. Wahrscheinlich ist Grünendeich der neue Name für Bardesfleth. Die neu besiedelte Restfläche erhielt den Namen Grünendeich, der erstmals 1449 erwähnt und um 1500 als eigenes Kirchspiel dargestellt wird. Eine erste Kirche nahe der Elbe wurde durch Sturmfluten im 16. Jahrhundert zerstört. Der Ortsname bedeutet also auf Niederdeutsch: „am grünen dike“ (am grünen Deich).

Von den circa 10.000 Einwohnern der Samtgemeinde ist ein wesentlicher Teil im Erwerbsobstbau tätig. Die unmittelbare Nähe der Elbe führt ferner dazu, dass viele Schifffahrtsbetriebe hier an-



gesiedelt sind. Die Orte Grünendeich und Twielenfleth werden als „Lotsen-Dörfer“ bezeichnet. Kapitäne, die nicht mehr über die Weltmeere „schippem“, haben sich hier niedergelassen und verdienen ihr Brot als Elblotsen, d. h., sie lotsen die großen „Pötte“ von der Elbmündung bis in den Hafen Hamburg.



Im Ort **Mittelinkirchen**, der erstmals 1221 genannt wurde, als Bischof Iso dem Andreasstift in Verden den Zehnten von Lu schenkte, befindet sich die auf das 14. Jahrhundert erstmals nachweisbare St.-Bartholomäus-Kirche mit wertvoller farbenprächtiger Innenausstattung und einer Orgel von Arp Schnitger von 1688.



In **Neuenkirchen** ist die Kirche St. Johannis mit ihrem hölzernen Glockenturm zu bewundern. Der Ritter Johann Schulte de Luh hatte 1270 mit Zustimmung Bischof Konrads von Verden diese Kirche bauen lassen und stiftete eine Gemeinschaft von Benedik-

tinerrinnen aus dem alten Kloster zu Buxtehude. Bereits 1286 wurde das Kloster nach Bredenbeck (daraufhin Neukloster genannt) verlegt. 1396 ist von der parochie nova Luh die Rede, die Johannes dem Evangelisten geweiht ist.

Im Dreißigjährigen Kriege hatte die Gemeinde schwer zu leiden. Großen Schaden verursachten ferner Deichbrüche von 1717 und 1825. D. v. Stade schrieb 1684: „Des Sommers ist Neuenkirchen ein lustiger Ort und hat gute Wege daselbst. Im Winter aber stehet das Land meisten Theils unter Wasser“.

Entlang der Lühe werden beim Anblick der 1975 errichteten Hogendiekbrücke, Fußgängerbrücke über die Lühe nach Mittelinkirchen, Erinnerungen an die Niederlande geweckt. Im Ortskern von Steinkirchen lohnt eine Besichtigung der wunderschönen Kirche St. Martini-et-Nikolai mit einer ebenfalls in großen Teilen erhaltenen Arp-Schnitger-Orgel, sowie ein Besuch im Restaurant und Hotel Windmüller.

Steinkirchen feierte 1998 seinen 850. Geburtstag. Der Ort hieß „Lu“, dann „Steenlu“, später „Steenkarken“

und seit etwa 150 Jahren „Steinkirchen“ – offenbar nach seiner aus Stein gebauten Kirche. Da im 14. Jahrhundert hauptsächlich Holzkirchen gebaut wurden, war die Verwendung von Feldsteinen etwas Besonderes.



Ein weiterer Höhepunkt ist das Apfelfest in Steinkirchen am 21. September. Am Alten Marktplatz findet die Krönung der neuen Apfelkönigin des Alten Landes „Ollanner Appelkeunigin“ statt sowie ein buntes Unterhaltungsprogramm rund um den Apfel.

Anzeige

Das Alte Land ist immer ein Ausflug wert!

Zur Obstblüte oder Obsternte
Zum Spazieren auf dem Deich
Zum Radfahren
entlang der Elbe oder Lühe ...

Und dann einkehren im

Restaurant
Café
Hotel



Windmüller
achter de kark, Steinkirchen

Kirchweg 3 · 21720 Steinkirchen · Tel. 04142-81980 · www.hotel-windmueller.de

zwischen Jorg (6 km) und Stade (20 km)

Tipp:

Besuchen Sie doch einmal das Restaurant und Hotel Windmüller in Steinkirchen (Altländer Kübbing-Bauernhaus „Anno 1746“, das in den 90iger Jahren komplett renoviert wurde). Auf der großen Diele des über 250 Jahre alten Bauernhauses, wo heute bis zu 120 Personen Platz haben, um feste Feste zu feiern oder Tagungen abzuhalten, hängt der über 200 Jahre alte Minutenzeiger des Hamburger Michel, der seit dem Brand 1906 im Keller der St. Michaelis Kirche „Michel“ gelegen hat und 1998 zu Gunsten der erneuten Turmsanierung versteigert wurde.

Das Restaurant und Hotel Windmüller bieten eine Verbindung von Altem und Neuem, Kulinarischem und Kunst, Arbeiten und Ausruhen und sorgen damit für eine Wohlfühlatmosphäre.

Das Restaurant ist von Ostern (Karfreitag) bis Oktober täglich ab 12 Uhr geöffnet. Von November bis Ostern täglich ab 18 Uhr. An Sonn- und Feiertagen ab 12 Uhr. Das Hotel ist durchgehend geöffnet.

bis 29. September
Uruguayische Kunst- und Kulturwochen, Galerie Kunststätte am Michel, Neanderstr. 21
www.galerie-kam.de

6. September
11. Nacht der Kirchen
www.ndkh.eu

6. und 7. September
3. Hamburger Stadtpark-Revival (Motorsport-Veranstaltung)
www.motorevival.de

7. September
Tag der Legenden - Das Fußball-Event am Millerntor
http://tagderlegenden.de + www.nestwerk.de

13. September
11. Hamburger Theaternacht
www.hamburger-theaternacht.de

13. und 14. September 2014
E.ON Hanse AlsterCup - Das Wassersportereignis auf der Binnenalster
www.eonhanse-alstercup.de

14. September
Tag des offenen Denkmals
http://tag-des-offenen-denkmals.de/laender/hh

15. bis 21. September
Aktionswoche Demenz - Ausstellung
Gebäude der Deutschen Rentenversicherung Knappschaft-Bahn-See,
Regionaldirektion Hamburg, Millerntorplatz 1
www.agfw-hamburg.de

17. bis 20. September
8. Reeperbahn Festival (Musik-Festival)
www.reeperbahnfestival.com

21. September bis 21. Dezember
Lateinamerika-Herbst 2014
Museum für Völkerkunde Hamburg, Rothenbaumchaussee 64
www.voelkermuseum.com

24. bis 26. September
COTECA, Hamburg Messe
http://coteca-hamburg.com

25. September bis 4. Oktober
Filmfest Hamburg
www.filmfesthamburg.de

3. bis 5. Oktober
Erntedankfest in Hamburg-Kirchwerder
www.erntedankfest-kirchwerder.de

3. bis 12. Oktober
Du und Deine Welt, Hamburg Messe
http://duunddeinewelt.de

5. Oktober
Tüdelboys - Eine musikalische Lesung, Galerie Kunststätte am Michel, Neanderstr. 21
www.jupaju.de

9. Oktober bis 30. November
Eröffnung der 5. Int. Biennale Hamburg - Malerei
Galerie Kunststätte am Michel, Neanderstr. 21
www.galerie-kam.de

25. Oktober bis 2. November
Hanseboot, Hamburg Messe
http://hanseboot.de

Änderungen vorbehalten



Polizei-Orchester Hamburg

Stresemannstr. 341 | 22761 Hamburg
040-4286-59701 | lbp7@polizei.hamburg.de

Konzertübersicht der öffentlichen Auftritte

Mittwoch, 3. September - 11 Uhr
Konzert Seniorenwohnanlage Waldörfer, Berner Allee 3

Donnerstag, 4. September - 17 Uhr
Konzert am Kaiser-Friedrich-Ufer

Mittwoch, 10. September - 15 Uhr
„Moderne Unterhaltungsmusik - Jazz, Klassik, Filmmusik ...“
Konzert in Pflanzen und Blumen

Donnerstag, 11. September - 14 Uhr
Seniorenveranstaltung im Lichtwarkhaus, Holzshude 1

Samstag, 13. September - 10 Uhr
Tag der offenen Tür, Polizeipräsidium, Bruno-Georges-Platz 1

Sonntag, 21. September - 15 Uhr
„Vom Winde verweht - Filmmusik von Babelsberg bis Hollywood“
Konzert in Pflanzen und Blumen

Donnerstag, 2. Oktober - 15 Uhr
Hafenkonzert im Schulauer Fährhaus *

Freitag, 24. Oktober - 14:30 Uhr und 20 Uhr
Polizeichow in der Alsterdorfer Sporthalle *

Samstag, 25. Oktober - 14:30 Uhr und 20 Uhr
Polizeishow in der Alsterdorfer Sporthalle *

*Karten nur über den Veranstalter / Änderungen vorbehalten

E.ON Hanse AlsterCup 2014

Wassersport der Spitzenklasse

Hamburgs Top-Wassersportereignis geht vom 12. bis 14. September 2014 in die dritte Runde

Sportsenator Michael Neumann, Wolfram Götz, Generalsekretär des Deutschen Kanu-Verbandes e.V., Eric Johannesen, Hamburgs Weltklasse-Ruderer sowie der Hauptsponsor E.ON Hanse, vertreten durch Udo Bottländer, Personalvorstand der E.ON Hanse Gruppe, stellten das Event für Rudern und Kanu auf der Hamburger Binnenalster am 11. August vor.

Viele Neuigkeiten im Programm machen den Wassersport-Event noch facettenreicher und versprechen Hochspannung.



Für den E.ON Hanse AlsterCup wurde vor drei Jahren erfolgreich die Brücke von Rendsburg nach Hamburg geschlagen. Dort findet bereits seit 14 Jahren das härteste Ruder-Rennen der Welt, der E.ON Hanse Cup, auf dem Nord-Ostsee-Kanal statt. Zum dritten Mal treffen sich jetzt internationale Spitzen-Ruderer zu einem Wochenende des Wassersports an Hamburgs Binnenalster.

In diesem Jahr sind die Sportarten Kanu und Kanu-Polo zu den weltweit besten Achter- und Einer-Ruderer hinzugekommen. Einer der besten Einer-Ruderer Deutschlands, Marcel Hacker und der Deutschland-Achter als amtierender Olympiasieger und Europameister sowie Titelverteidiger des E.ON Hanse AlsterCups haben bereits ihre Teilnahme angekündigt.

Die Veranstaltung beinhaltet erstmals auch einen Tag des Breitensports am Freitag als zusätzlichen Veranstaltungstag.

„2014 ist das Jahr des Wassersports in Hamburg. Über 100 Veranstaltungen laden zum Zuschauen, Staunen und Mitmachen ein. Der E.ON Hanse AlsterCup ist ohne Frage eines der Highlights dieses Themenjahres“, so Sportsenator Michael Neumann. Er erwartet, dass der E.ON Hanse AlsterCup mit der Ergänzung um die Sportarten Kanu und Kanu-Polo nochmals an Attraktivität gewinnen wird, und freut sich über den zusätzlichen Veranstaltungstag am Freitag: „Das Besondere des Hamburger Formats, die Verbindung von Leistungs- und Breitensport, nimmt damit einen noch breiteren Raum ein.“

Udo Bottländer: „Die neuen Sportarten Kanu und Kanu-Polo sowie ein extra Veranstaltungstag für den Breitensport – solch eine Vielfalt hat man auf der Binnenalster selten erlebt. Wir erwarten hochmotivierte Spitzensportler und spannende Wettkämpfe. Doch nicht nur die Profisportler werden Zehntausende von Zuschauern begeistern – erstmals kann die Binnenalster für Ruderwettbewerbe im Breitensport beim E.ON Hanse AlsterCup genutzt werden.“

Weitere Informationen unter
www.eonhanse-alstercup.de



E.ON Hanse AlsterCup

PROGRAMM

Freitag, 12. September 2014 – BREITENSORT: RUDERN

16:00 Uhr Firmen 6er Cup
Hamburg Ausscheidung
Qualifikation für Finalläufe am Samstag

19:00 Uhr Siegerehrung Firmen 6er Cup
Ehrung des Hamburger Ruder Nachwuchses
Sonderpreis

Samstag, 13. September 2014 – RUDERN

09:00 Uhr Ruder-Bundesliga national Vorrunden
13:00 Uhr Start Internationale Ruderer
Zeitfahren 8er und 1er im Wechsel
13:50 Uhr Finale 1er – danach 8er
14:05 Uhr Siegerehrung Internationale Ruder-Achter / Ruder-Einer
14:30 Uhr Start VIP- und Medien-Achter
15:45 Uhr Ruder Bundesliga Endläufe 2. Liga Männer und
Endläufe 1. Liga Frauen
Vorläufe Firmen 6er Cup
16:40 Uhr Siegerehrungen 2. Liga Männer
17:00 Uhr Endläufe 1. Liga Männer
Endläufe Firmen 6er Cup
19:30 Uhr Siegerehrung Firmen 6er Cup und
Ruder-Bundesliga 1. Liga
20:00 Uhr Veranstaltungsende

Sonntag, 15. September 2014 – KANU

10:30 Uhr Vorstellung der 8 Mannschaften Kanu-Polo
11:00 Uhr Kanu-Polo – 1. Runde (4 Spiele) Damen und Herren
12:40 Uhr Kanu-Rennsport Finale Deutschland Cup
Halbfinale Rennen 1-4 C1 und K1
jeweils Damen und Herren
13:40 Uhr Kanu-Polo / B-Finals
14:30 Uhr Kanu-Rennsport B-Finals
15:10 Uhr Kanu-Rennsport A-Finals
16:30 Uhr Siegerehrung Kanu-Polo Damen und Herren
16:45 Uhr Siegerehrung Kanu-Rennsport
17:00 Uhr Veranstaltungsende
Übergang – Außenalster „Brückenbauen“

Latein Amerika Herbst 21. September - 21. Dezember 2014 im Museum für Völkerkunde

Es wird warm im hohen Norden!
Der Lateinamerika-Herbst behandelt politische Aspekte,
Lebensweisen und Kulturen verteilt über Lateinamerika und
die Karibik. Lassen Sie sich mitreisen von einer Mischung
aus fundierter Information und spannender Unterhaltung.
Erleben Sie mit uns Lateinamerika in Hamburg!



TÜDELBOYS

Kiez-Bestseller trifft Kult-Buch trifft launige Live-Musik

Sonntag, 5. Oktober 2014 - 11 Uhr
in der Galerie Kunststätte am Michel | Neanderstr. 21 | 20459 Hamburg
Eintritt: 12 Euro (Vorverkauf 10 Euro) zugunsten der gemeinnützigen „Initiative Kinderkunstförderung“

Bondage-Treffs für einsame Romantiker? Charmante Fesseltricks? Sie sind auf der Suche nach putzmunteren Gesellschaftsspielen für Erwachsene und solche, die es werden wollen? Dann sind Sie hier falsch! – Sollten Sie jedoch...
...Musik und gute Bücher lieben und Spaß nicht nur verstehen, sondern auch herzlich gern lachen und wissen wollen, was es mit ROHRKREPIERERN, DWARSLÄUFERN und weiteren HAMBURGER PERLEN so alles auf sich hat, dann, ja dann...

Es verspricht, ein sehr lustiger, unterhaltsamer Abend zu werden, wenn TÜDELBOYS lesen, singen, spielen, blödeln und tüdeln. Die 3 Herren gesetzteren Charakters feiern eine seehr

MUSIKALISCHE LESUNG der etwas anderen Art!

Und dabei geht es um die – nicht mehr, aber auch nicht weniger – „musikalischste“ Stadt der Welt!
Im Seesack: 3 Stimmen, 2 Erfolgs-Bücher, 1 Haufen heißer Hamburg-Hits, die jeder kennt,
„von Maritim bis Rock'n'Roll“, amüsante Anekdoten nach Noten und überraschende Hintergrund-Storyst!

Die Tüdelboys sind Jürgen Rau, Konrad Lorenz und Holly Waernecke.
Sie sind mit allen Elbwassern gewaschene – und mit Alsterwasser nachgespülte – Hamburger Jungs, die die Hymnen Ihrer Stadt lieben.

Die Tüdelboys sind die erwiesenermaßen älteste Boygroup der norddeutschen Tiefebene. Ihr Ziel: Die vielfältige Musikszene der Hansestadt zu huldigen.



Herbst – Boten



Am 23. September 2014 ist astronomischer Herbstanfang. Der Herbst als eine der vier Jahreszeiten ist die Übergangszeit zwischen Sommer und Winter. In den gemäßigten Zonen ist er die Zeit der Ernte und Blätterfalls. In den Herbst fällt in einigen Ländern der Welt auch die Umstellung der Uhrzeit von der Sommer- auf die „normale“ Zeit.

Im Herbst verfärben sich die Blätter an den Bäumen, bevor sie dann abfallen. Ursache ist der langsame Rückzug der Pflanzensäfte in den Stamm bzw. in die Wurzeln. Das Chlorophyll wird abgebaut und andere Blattfarbstoffe sorgen für die bunte Färbung. Bei diesen Farbstoffen handelt es sich z.B. um Carotinoide und Anthocyane. Teils sind sie im Blatt bereits vorhanden, teils werden sie neu gebildet, so bei den Anthocyanen. Die Farbstoffe haben eine Lichtschutzfunktion für das Blatt.

Der astronomische Herbst beginnt, wenn die scheinbare geozentrische Länge der Sonne 180° beträgt. Dies ist der Zeitpunkt der Herbst-Tagundnachtgleiche (Sekundar-Äquinoktium). Er fällt bis auf wenige Sekunden mit dem Zeitpunkt zusammen, in dem die Sonne den Himmelsäquator von Norden nach Süden durchschreitet.

Gegenwärtig trifft der Herbstanfang in der Mitteleuropäischen Zeitzone (Sommerzeit) etwa gleich häufig auf den 22. oder 23. September. Künftig wird der 22. zunehmend häufig vorkommen; im Jahr 2067 wird der 23. zum letzten Mal auftreten (vorausgesetzt, dass es in jenen Jahren noch eine Sommerzeit gibt, sonst im Jahr 2063). Die Jahrhundertschaltregel schiebt dann den Herbstanfang wieder auf den 22. und 23. September.

Boten

Das Wort Herbst hat sprachgeschichtlich denselben Ursprung wie das englische Wort harvest „Ernte(zeit)“, lat. carpere „pflücken“ und griech. karpós „Frucht, Ertrag“, ferner litauisch kirpti „schneiden“, griechisch krōpíon „Sichel“.

Ursprünglich bedeutete das Wort Herbst also „Erntezeit“. Diese landwirtschaftliche Bedeutung blieb im Englischen erhalten, während sie sich im Deutschen zur allgemeinen Bezeichnung der Jahreszeit verschob. Im südwestdeutschen Sprachraum lebt die ursprüngliche Wortbedeutung als Dialekt- bzw. Fachausdruck für die (Wein)lese fort: Diese Tätigkeit wird dort verbreitet mit „herbsten“ bezeichnet.

Der Herbst wird auch gerne als „Altweibersommer“ bezeichnet. Der Name leitet sich von Spinnfäden her, mit denen junge Baldachinspinnen im Herbst durch die Luft segeln. Der Flugfaden, den die Spinnen produzieren und auf dem sie durch die Luft schweben, erinnert die Menschen an das graue Haar alter Frauen. Mit „weiben“ wurde im Althochdeutschen das Knüpfen der Spinnweben bezeichnet. In norddeutschen Dialekten nennt man den Altweibersommer „Mettkensommer“, die Altweibersommerfäden Metten, Mettken oder Mettjen. Dabei liegt eine Verkleinerungsform von Made vor, das heißt, man hielt sie für Raupengespinste. Wegen der lautlichen Ähnlichkeit wurde dieser Begriff wohl volksetymologisch zu Mädchen umgedeutet. Auf bestimmte Tage wiederum beziehen sich die Wörter (St.)Michaelssommer (29. September), Allerheiligensommer (1. November) und (St.) Martinssommer (11. November).

Die Herbstboten können wir fühlen, sehen, riechen und schmecken.

Die Äste der Obstbäume biegen sich unter der Last der reifen Äpfel, Birnen und Pflaumen. Kartoffeln, Kohl und anderes Gemüse werden geerntet. Die Felder werden abgemäht und mit den ersten Herbstwinden können Kinder Drachen steigen lassen. Auf einem Spaziergang durch den bunten Herbstwald können wir Pilze, Kastanien, Zapfen, Eicheln, Nüsse und Samen sammeln. Die Eichhörnchen beginnen mit der Nahrungssuche. Ende September bereitet sich das Murmeltier auf seinen Winterschlaf vor und einige Zugvögel machen sich schon auf den Weg in den Süden. Das Wetter ändert sich ständig. Die erste Frostnacht im Jahr lässt nicht mehr lange auf sich warten. Erntefeste und Erntedankgottesdienste werden in vielen Gemeinden gefeiert.



Der Sommer hat sich verabschiedet, aber nicht ohne uns eine reichlich gefüllte Schatztruhe zu hinterlassen. In einem kleinen Herbst-ABC wollen wir Ihnen die „Schätze“ der Herbstmonate September und Oktober aufzeigen:

Obst- und Gemüsesorten

Äpfel, Birnen, Brombeeren, Haselnüsse, Maronen, Mirabellen, Pflaumen, Preiselbeeren, Renekloden, Walnüsse, Zwetschen

Blattspinat, Blumenkohl, Brechbohnen, Broccoli, Chinakohl, Eisbergsalat, Endiviansalat, Feldsalat, Knollensellerie, Kohlrabi, Kürbis, Lauch, Mangold, Möhren, Pilze, Rucola, Rote Bete, Rotkohl, Salatgurken, Stangenbohnen, Stangensellerie, Schwarzwurzel, Tomaten, Weißkohl, Zucchini



Quitte – Ist es ein Apfel? Ist eine Birne? So mancher Spaziergänger mag schon staunend unter einem Quittenbaum gestanden und sich diese Fragen gestellt haben. Die Quitte ist eine sehr alte Nutzpflanze, die etwas in Vergessenheit geraten ist. Das mag daran liegen, dass sie gekocht am allerbesten schmeckt. Aus der quitschgelben Frucht werden dann Marmeladen und Gelees hergestellt. Die harte, herbe Frucht hat viel Gesundes auf der Pelle, vor allem Vitamin C.

Nüsse und Steinfrüchte – Wussten Sie schon, dass die Walnuss keine Nuss ist? Sie zählt zu den Steinfrüchten. Die Haselnuss hingegen ist eine echte Nuss. Walnüsse und Haselnüsse werden wie Bucheckern im Herbst gesammelt. Nüsse in Maßen sind gesund. Sie enthalten viele Vitamine, Mineral- und Ballaststoffe.



Hagebutten – Als Hagebutten bezeichnet man die ungiftigen Früchte verschiedener Rosenarten, besonders der Hundsrose. Der Namensteil Hag- weist auf das Vorkommen der Pflanze (Rosa canina) an Hecken hin, während der zweite Teil des Namens Butte dem alten Lautstand des süddeutschen Butz, Butzen (Verdickung) entspricht. Als Hagebutten werden landläufig auch die Wildrosen selbst bezeichnet, an denen Hagebutten wachsen (vor allem die Hundsrose, Rosa canina).

Die leuchtend roten Hagebutten, die bis in den Winter hinein an den Zweigen der Heckenrosen stehen, bestechen besonders durch ihren hohen Vitamin C- Gehalt.



Kastanie – Kaum eine andere Baumfrucht eignet sich so gut für Bastelarbeiten (Handschmeichler, Kette oder Kastanientruck) wie die Kastanie.

Kürbis – Unsere heutigen Kürbisarten, die zur Familie der Kürbisgewächse gehören, brachte Christoph Kolumbus aus Amerika mit. Den Gartenkürbis entdeckte er 1514 auf Kuba. Heute wachsen über 850 bekannte Kürbisarten überall auf der Welt.



Pflanzenforscher bezeichnen den Kürbis als „Panzerbeere“. Die Pflanze besitzt die größten Beerenfrüchte und mit den Kürbiskernen die größten Samen. Damit zählt sie zu den Fruchtgemüsen. Gurken und Melonen sind mit dem Kürbis verwandt.

Pilze – „Heute gehen wir in die Pilze!“ heißt es in vielen Familien an einem Herbstsonntag, damit ist das Pilze sammeln in den heimischen Wäldern gemeint. Denn im Herbst schießen die Pilze bei der feucht-warmen Witterung regelrecht aus dem Boden. Doch nicht alle Pilze sind genießbar. Manche sind sehr giftig, daher sollten Pilze nur in Begleitung eines erfahrenen Pilzsammlers gesammelt werden. Infos bei der DGFM Deutschen Gesellschaft für Mykologie e.V. (www.dgfm-ev.de)

Pilz des Jahres 2014 Tiegelteuerling (Crucibulum laeve (Huds.) Kambly)

Als Pilze noch anhand ihrer anatomischen Merkmale klassifiziert wurden, zählte man Teuerlinge zur Formengruppe der Bauchpilze (Gasteromyceten). Der Tiegelteuerling gehört aufgrund seiner genetischen Merkmale zur arten- und formenreichen Familie der Blätterpilze (Agaricaceae). Der Tiegelteuerling bildet bis 1 cm hohe tiegelförmige Fruchtkörper aus, in denen sich weiße, insenförmige Sporenbehälter (sogenannte Peridiolen) befinden, die Pflanzensamen sehr ähnlich sind. Diese Form der Sporentwicklung kommt nur bei wenigen weiteren Pilzgattungen (Cyathus, Nidularia) vor. Das Besondere an diesen Sporenkapseln ist, dass sie von Vögeln als echte Samen angesehen und aufgenommen werden und so von ihnen verbreitet werden können. Wenn Regentropfen in die geöffneten Tiegel fallen, können die Kapseln dadurch herausgeschleudert werden und haften mit einem Klebfaden an Pflanzen der Umgebung an. Sobald diese Kapseln dann zusammen mit der Pflanze von Tieren gefressen werden, gelangen die Sporen auf „vier Beinen“ in neue Lebensräume. Diese Verbreitungsstrategie ist offenbar so erfolgreich, dass sich die Teuerlinge weltweit verbreitet haben.

Ihre auffällige Form hat den Teuerlingen nicht nur ihren Namen gegeben, sondern auch zu folgenden volkstümlichen Mythen und Legenden geführt:

Peridiolen = Geldstücke, viele Peridiolen im Tiegel = viele Geldstücke = Teuerung (steigende Preise) / Schlechtes Wetter (Regen) -> schlechte Getreideernte -> steigende Getreidepreise = hohe Brotpreise.
Viel Regen = hohe Feuchtigkeit = viele Teuerlinge

In anderen Ländern gibt es andere, der äußeren Form entsprechende Volksnamen, so nennt man sie „Brotkorbpilze“ in Schweden, in England heißen sie „Vogelnestpilze“.



©Foto: Dr. H. Kretzschmar

Die Deutsche Gesellschaft für Mykologie möchte mit der Wahl des Tiegelteuerlings zum Pilz des Jahres 2014 auf die große Bedeutung der Pilze in den natürlichen Stoffkreisläufen aufmerksam machen. Es sind in erster Linie die oft im Verborgenen wirkenden Fadenwesen, die mit ihren Enzymen abgestorbene, organische Stoffe wie Holz, Blätter, Nadeln u. v. m. remineralisieren und somit wieder für die Pflanzenwelt verfügbar machen. Ohne diese Ökosystemleistung der Pilze würde in kürzester Zeit die gesamte Nahrungskette zusammenbrechen. In Zeiten, wo Nachhaltigkeit immer größere Bedeutung gewinnt, zeigen uns die Teuerlinge, dass es in der Natur so schon seit mehr als 400 Millionen Jahren sehr gut funktioniert. Im Gegensatz zum internationalen Finanzwesen, das seit kaum hundert Jahren die Erde für sich vereinnahmt, gibt es also auch „gute“ Teuerlinge.

Herbstboten

Erntedankfest

Mit Erntefesten danken die Menschen in vielen Kulturen und Religionen – seit vorchristlicher Zeit – für die reichen Geschenke der Natur.

Christen danken in Gottesdiensten für Gottes Schöpfung, die guten Gaben der Natur und die Ernte. Dieses Fest soll daran erinnern, dass Gott den Menschen die Erde anvertraut hat. Damit hat er den Menschen auch die Aufgabe gestellt, gut mit der Natur und allen Geschöpfen umzugehen.

Seit 1977 ist das Erntedankfest fester Bestandteil der traditionellen Vier- und Marschländer Kultur (Bezirk Bergedorf). Der Erntedankumzug wird seit 2011 vom Förderverein Erntedank, deren Hauptorganisatoren aus der Gemeinschaft Vier- und Marschlande, der Vierländer Speeldeel (www.vierlaender-speeldeel.de) und der St. Severini Kirchwerder (www.st-severini.de) kommen, organisiert.

Traditionell hat jedes Erntedankfest auch eine Erntekönigin und eine Ernteprinzessin, die in schöner Tracht, mit Krone und Scherpe geschmückt, auf dem reich geschmückten Wagen mit der großen Erntekrone mitfahren.

Das Erntedankfest startet mit einem grossen Ernteball am Sonnabend, 4. Oktober, bevor es am nächsten Tag mit einem Erntedankgottesdienst in der St. Severini Kirche weitergeht, gefolgt von der Aufstellung der Wagen und dem Umzug, der dann am Spieker Markt endet.

Dort kann sich der Besucher bei Speis und Trank und Ruhe und aus aller Nähe noch einmal die reichlich geschmückten Wagen ansehen und auf der Bühne traditionelle Lieder und Tänze verfolgen.



Reformationstag – oder auch Gedenktag der Reformation wird von evangelischen Christen in Deutschland und Österreich am 31. Oktober im Gedenken an die Reformation der Kirche durch Martin Luther gefeiert.

Laut der Überlieferung soll der Mönch und Theologieprofessor Martin Luther am Tag vor Allerheiligen 1517 an die Tür der Schlosskirche zu Wittenberg 95 Thesen in lateinischer Sprache zu Ablass und Buße angeschlagen haben, um eine akademische Disputation herbeizuführen. Damit leitete er die Reformation der Kirche ein. Im Kern bestritt er die herrschende Ansicht, dass eine Erlösung von der Sünde durch einen Ablass in Form einer Geldzahlung möglich sei. Dies sei schon durch das Opfer Jesu am Kreuz geschehen. Luther hatte seine Thesen in Briefform mehreren geistlichen Würdenträgern und Bischöfen des Reiches zugesandt. Als die Bischöfe nicht reagierten, soll er die 95 Thesen an die Schlosskirche Wittenbergs angeschlagen haben. Ob der Thesenanschlag tatsächlich stattgefunden hat, ist jedoch nicht zweifelsfrei erwiesen. Der Kirchenhistoriker Thomas Kaufmann hält Luthers Schrift an den christlichen Adel deutscher Nation (1520) ohnehin für wesentlich wichtiger als die Thesen.

Bereits im Reformationsjahrhundert finden sich vereinzelte Jahresfeiern. Zunächst wurden auch der 10. November oder der 18. Februar (Luthers Geburts- und Todestag) als Gedenktage gefeiert. Zudem galt der 25. Juni als Tag der Augsburger Konfession als Festtag. Kurfürst Johann Georg II. von Sachsen setzte 1667 den 31. Oktober fest, welcher sich dann in den meisten Ländern durchsetzte.



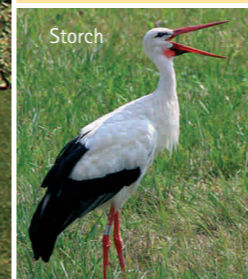
Halloween – Das Wort Halloween, in älterer Schreibweise Hallowe'en, ist eine Kontraktion von All Hallows' Eve, benennt den „Tag vor Allerheiligen“. Der Bezug von Halloween zum Totenreich ergibt sich aus dem Fest Allerheiligen und dem darauf folgenden Gedächtnis Allerseelen, an dem die Katholiken ihrer Verstorbenen gedenken.

Am Abend des 31. Oktober ziehen Halloweengeister von Haus zu Haus. „Süßes oder Saures!“ ist der Zauberspruch, mit dem der Korb mit Süßigkeiten der Nachbarn geplündert wird. Groß und Klein feiern ein Halloweenfest: Im Kindergarten, in der Schule, im Festsaal oder im eigenen Wohnzimmer. Da tanzen Hexen und Gespenster mit Vampiren und Franksteins Monster.

Der Brauch, Kürbisse zum Halloweenfest aufzustellen, stammt aus Irland. Dort lebte einer Sage nach der Bösewicht Jack Oldfield. Dieser fing durch eine List den Teufel ein und wollte ihn nur freilassen, wenn er Jack O fortan nicht mehr in die Quere kommen würde. Nach Jacks Tod kam er aufgrund seiner Taten nicht in den Himmel, aber auch in die Hölle durfte Jack natürlich nicht, da er ja den Teufel betrogen hatte. Doch der Teufel erbarmte sich und schenkte ihm eine Rübe und eine glühende Kohle, damit Jack durch das Dunkel wandern könne. Der Ursprung des beleuchteten Kürbisses war demnach eigentlich eine beleuchtete Rübe, doch da in den USA Kürbisse in großen Mengen zur Verfügung standen, höhlt man stattdessen einen Kürbis aus. Dieser Kürbis war seither als Jack O'Lantern bekannt. Um böse Geister abzuschrecken, schnitt man Fratzen in Kürbisse, die vor dem Haus den Hof beleuchteten.

Zugvögel – Einige Vogelarten ziehen im Herbst in den Süden, bevor der Winter in unseren Breiten Einzug hält. Sobald sich das Wetter verändert, das Nahrungsangebot knapper, aber auch die innere Uhr der Vögel zum Abflug drängt, machen sich erst die älteren Vögel auf den Weg. Einige Vögel wie der Storch fliegen über 4000 km weit ins Winterquartier nach Südafrika. Andere wie das Rotkehlchen fliegen immerhin bis zu 2000 km in den Mittelmeerraum, um dort im Warmen zu überwintern.

Vogelarten, die bei uns in der Heimat bleiben, nennt man Standvögel. Zu ihnen gehören unter anderem die Amsel, Beutelmeise, Blaumeise, Dohle, Elster, Feldlerche, Haubenmeise, Kohlmeise, Nebelkrähe, Schwanzmeise, der Buchfink, Birkenzeisig, Eichelhäher, Erlenzeisig, Feldsperling, Grünling, Hänfling, Haussperling, Kleiber, Kolkrabe, Kleiber, Star, Zaunkönig und das Rohkehlchen.



Storch



Kohlmeise



Grünfink



Hänfling



Rohkehlchen



TAG DES KAFFEES

2014



1677 wurde in Hamburg das erste Kaffeehaus eröffnet und der Siegeszug der kleinen Bohne war nicht mehr zu bremsen.

Heute bekommt man Kaffee in fast jedem Geschäft, denn das braune Getränk ist fester Bestandteil unseres Alltags.

Dieser Tatsache widmet sich der „Tag des Kaffees“, der seit 2006 vom Deutschen Kaffeeverband ausgerichtet wird.



**DEUTSCHER
KAFFEEVERBAND**

Am „Tag des Kaffees“ gibt es in ganz Deutschland kleine und große Aktionen, bei denen Kaffeeliebhaber und Konsumenten den Facettenreichtum von Kaffee erleben können

Einen Beitrag zum Tag des Kaffees trägt auch der Künstler der Galerie Kunststätte am Michel Hans-Gerhard Meyer bei

„KAFFEE“

Öl auf Leinwand, 100 x 100 cm

- Abbildung linke Seite -



Galerie Kunststätte am Michel (KaM) | Kulturaustausch Hamburg-Übersee e.V.
Neanderstrasse 21, 20459 Hamburg | +49 (40) 25 49 75 30
info@galerie-kam.de | www.galerie-kam.de
Öffnungszeiten: Montag bis Freitag 10 - 17 Uhr und nach Vereinbarung

Der „Tag des Kaffees“ wird in diesem Jahr am 6. September 2013 zelebriert, für den Olivia Jones, Hamburger Travestiekünstlerin, die Schirmherrschaft übernommen hat.



„Kaffee gehört für mich zu Hamburg wie der Kiez – beides ist für mich ein heißes Vergnügen“, verrät die bekennende Kaffeeliebhaberin und selbsternannte Bürgermeisterin von Hamburgs sündiger Meile St. Pauli.

Olivias Liebe zum Kaffee geht sogar so weit, dass sie während ihrer populären Touristen-Führungen über die Hamburger Reeperbahn immer einen Becher „Coffee to go“ mit sich herumträgt. Die Touren enden auf der Großen Freiheit im kultigen „Olivias Show Club“. Zu dessen Grundausstattung gehört auch eine kuschelige Kaffeebar – ungewöhnlich im eher feuchtfröhlichen Nachtleben St. Paulis, aber selbstverständlich für Kaffee-Fan Olivia: „Ein Mitternachts-Kaffee gehört für mich einfach dazu.“

Zubereitung von Kaffee

Seit der Erfindung des Kaffees regte die Zubereitung von Kaffee den Erfindergeist der Menschen an. Die Entwicklung der Zubereitungsarten in den verschiedensten Kulturen hat jeweils eigene Wege genommen. Die häufigsten Kaffee-Zubereitungsarten stellen wir Ihnen hier kurz vor:

Filterkaffee ist immer noch eine der beliebtesten Arten, Kaffee zu genießen. Am einfachsten geht diese Brühmethode mit einer Filterkaffeemaschine oder manuell mit einem Porzellan- oder Kunststofffilter, in den das Filterpapier eingelegt wird, Kaffeepulver (ca. 7g) gefüllt und dieses mit heißem, nicht mehr kochendem Wasser übergossen wird. Das Wasser sollte zunächst in einem kleinen Schwall über das mittelfein gemahlene Kaffeepulver gegossen und dann nach etwa zehn Sekunden in kleinen Mengen nachgegossen werden. Der Filterkaffee sollte frisch genossen und nicht lange warm gehalten werden.

Türkischer Kaffee / Mokka – Dies ist wohl die älteste bekannte Art, Kaffee zuzubereiten: In einem speziellen Topf, Cezve genannt, wird sehr fein gemahlener Kaffee zusammen mit Wasser, Zucker und Kardamom erhitzt, bis sich ein feiner Schaum bildet. Mag Mokka auch in Espressotassen serviert werden, so hat er doch nichts mit dem klassischen Espresso gemeinsam.

Die traditionelle **Maccinetta / Espressokanne** fehlt in fast keinem italienischen Haushalt. Sie besteht aus einem Unterteil, das mit Wasser gefüllt wird, einem Aufsatz für das feine Espressomehl und einer Kanne, die auf die beiden unteren Teile geschraubt wird. Beim Erhitzen auf dem Herd wird das siedende Wasser aus dem unteren Teil durch Druck durch das Kaffeemehl nach oben in die Kanne gedrückt und dort aufgefangen.

French press / Press-Stempelkanne – Bei dieser, vor allem in Frankreich bekannten Methode, übergießt man grob gemahlene Kaffeepulver in einer speziellen Kanne mit kochendem Wasser. Nach etwa fünf Minuten Ziehzeit drückt man den Kaffeesatz mit einem integrierten Stempel mit Metallsieb auf den Boden der Kanne, um den Kaffeesatz von der Flüssigkeit zu trennen.

Löslicher Kaffee – Bei der schnellsten Zubereitung von Kaffee wird ein gehäufte Teelöffel löslicher Kaffee mit nicht mehr kochendem Wasser übergossen, umgerührt – und fertig.

Maschinen mit Kaffeepads oder Kapseln – Bei den so genannten Single-Portion-Maschinen wird pro Tasse eine Kapsel oder ein Pad eingelegt, die Maschine geschlossen und per Knopfdruck heißes Wasser über den Kaffee gebrüht.

Halbautomat – Bei der Zubereitung im Halbautomaten wird das – im besten Fall erst kurz zuvor frisch – gemahlene Kaffeepulver in einen Siebträger gegeben und leicht angedrückt. Nach dem Einrasten des Siebträgers in die Maschine wird das erhitzte Wasser mit hohem Druck durch das gemahlene Pulver gepresst. Hierbei entsteht die so genannte „Crema“, der weiße Schaum auf dem Kaffee.

Vollautomat – Beim Vollautomaten werden per Knopfdruck die ganzen Bohnen frisch gemahlen und in der gewünschten Form zubereitet. Mit den meist sehr schicken Automaten kann man neben Kaffee und Espresso auch Spezialitäten mit Milchschaum, z.B. Cappuccino, Milchkaffee oder Latte Macchiato, mit einem Knopfdruck zaubern (lassen).

Das Aroma des Kaffees wird von vielen Faktoren beeinflusst:

Röstung – Erst beim Rösten entstehen das typische Aroma und der Röstkaffee-Geschmack. Temperatur und Dauer der Röstung müssen genau aufeinander abgestimmt werden. Sie richten sich nach den verwendeten Rohkaffees und den Geschmacksvorstellungen, die der Röstkaffee treffen soll. Hell gerösteter Kaffee ist milder im Geschmack, dunkler gerösteter deutlich kräftiger.

Mahlgrad – Ist Kaffeepulver zu fein gemahlen, so kann das Getränk streng schmecken, da die Kontaktzeit des Wassers mit dem Kaffee sehr lang ist. Bei einer zu groben Mahlung kann ein Teil des Wassers zu schnell durch den Filter laufen. Der Kaffee schmeckt dann zu dünn.

Dosierung – Die Dosierung ist entscheidend für die Stärke des Kaffees und somit den Geschmack. Für eine Tasse Kaffee rechnet man 6 bis 8 Gramm Mahlgut oder 2 Gramm löslichen Kaffee. Bei löslichen Kaffegetränken rechnet man mit etwa 12 Gramm Pulver je Tasse. Single-Portions, also Pads oder Kapseln, enthalten bereits Kaffeepulver in der richtigen Dosierung und dem richtigen Mahlgrad.

Wasserqualität – Etwa 98 Prozent des fertigen Kaffees sind Wasser. Die im Wasser enthaltenen Salze und Mineralstoffe sind wichtige Geschmacks-träger für das Aroma des fertigen Kaffees. Es ist daher selbstverständlich, dass die Wasserqualität von großer Bedeutung für den Geschmack ist. Gutes Wasser sollte mineralstoff- und sauerstoffhaltig sein. Das kalte Wasser sollte auch so schnell wie möglich erwärmt werden, damit während der Aufheizzeit so wenig Sauerstoff

wie möglich verloren geht. Hartes, kalkhaltiges Wasser und gechlortes Wasser sollten vermieden werden, da beides den Geschmack des Kaffees negativ beeinflusst.

Brühtemperatur – Die Wassertemperatur für die Zubereitung von Kaffee sollte idealerweise zwischen 86 und 89 Grad Celsius liegen, jedoch nicht höher als 96 Grad Celsius. Lediglich Espresso wird mit einer höheren Temperatur

zubereitet, die meist zwischen 90 und 95 Grad Celsius liegt.

Standzeit und Lagerung – Der frisch gekochte Kaffee sollte möglichst bald getrunken werden und nicht lange warm gehalten werden, da sich das Aroma schnell verflüchtigen kann und der Kaffee dann bitter schmeckt. Auch das Kaffeepulver sollte möglichst frisch verwendet, kühl und luftdicht gelagert und möglichst bald verbraucht werden.

Quelle/Informationen:
Deutscher Kaffeeverband | www.kaffeeverband.de

Sehr geehrte Leser und Leserinnen
In der Speicherstadt Kaffeerösterei können Sie im hauseigenen Rösterei-Café neben frisch gerösteten und einzeln zubereiteten Hochlandkaffees auch sämtliche Espresso-Spezialitäten auf über 250 qm rustikalen Eichen-Holzdielen im Ambiente des alten Speicherbodens von 1888 genießen. Umgeben von zahlreichen, teils uralten Kaffeemühlen und Röstanlagen können Sie den Barkassen am rückseitigen Fleet zusehen und Ihren frisch zubereiteten Kaffee, Cappuccino oder Latte Macchiato in den einfallenden Sonnenstrahlen genießen!

BEI UNS ERLEBEN SIE
DIE WELT DES KAFFEES.



Speicherstadt Kaffeerösterei
Kehrwieder 5 20457 Hamburg

Filiale Eppendorf
Eppendorfer Baum 38 20249 Hamburg

www.speicherstadt-kaffee.de





„Uruguayische Kunst- und Kulturwochen 2014“

in der Galerie Kunststätte am Michel



Bis zum 30. September 2014

zeigt die Galerie Kunststätte am Michel (Neanderstrasse 21, 20459 Hamburg) im Rahmen des Kulturevents „Art for Charity“, das seit Jahren dem Erfahrungsaustausch von Kunstschaffenden und Kunstgenießern dient und von den Besuchern als Plattform zum Informationsaustausch sowie zur Anbahnung von Kontakten zu Kunst, Politik und Wirtschaft genutzt wird, ein umfangreiches Kunst-, Kultur- und Gourmetprogramm

Täglich von 10 bis 17 Uhr

Ausstellung Fotografie „1. Fußballweltmeisterschaft 1930 in Uruguay“

Ausstellung Zeichnungen „Homage an Nelson Romero“

Filme uruguayischer Regisseure

Videos über Land und Leute

Weinpräsentation „Vinos finos de Uruguay“ durch das Unternehmens LOXMA GmbH, Bremen

Donnerstag, 4. September, 19 Uhr

„Candombe“ - Folkloristische Tanzbewegungsform der Afro-Lateinamerikaner -
vorgestellt durch

Frau Generalkonsulin Lic. Maria Elizabeth Bogosian
und dem Trio „Uruguay Candombe“

Donnerstag, 11., 18. und 25. September von 14 bis 16 Uhr und 17 bis 19 Uhr

stellt Herr Ulrich Knief, Inhaber und Geschäftsführer des Unternehmens LOXMA GmbH, seine Weine immer unter einem anderen Thema vor. Eine erlesene Auswahl an Weinen ist garantiert!
Eintritt frei

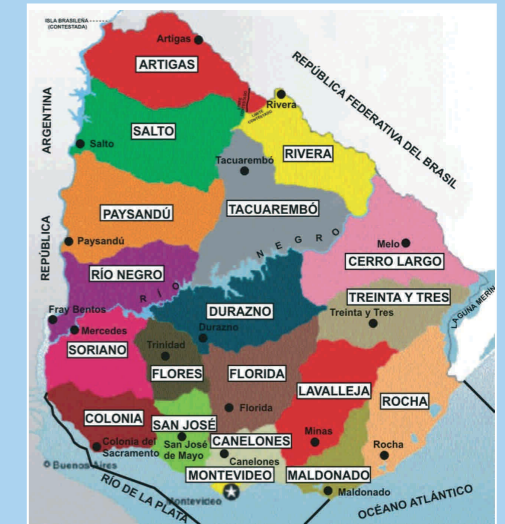
Wir danken den Unternehmen



Weinanbau in Uruguay

Die Weinbaugeschichte Uruguays ist relativ kurz. Obwohl der erste urkundliche Nachweis aus dem Jahre 1776 stammt, kann man von einem kommerziellen Weinbau in Uruguay erst ab dem Jahre 1870 sprechen. Es waren Basken und die zahlreichen italienischen Einwanderer, die die ersten Weinstöcke ins Land brachten.

Das Weinland liegt zwischen dem 30. und 35. Breitengrad auf einer Höhe mit den Weinbaugebieten von Chile, Argentinien, Südafrika und Australien. Die größten Anbauggebiete sind am Mündungsgebiet des Rio de la Plata, westlich von Montevideo in den Distrikten Canelones, San José und Montevideo, zu finden, wo etwa 60 % der Produktion anfallen. Die meisten der kleineren Gebiete liegen entlang des Flusses Uruguay und am Río de la Plata.



Das Klima in Uruguays Weinbaugebieten wird oft mit Bordeaux verglichen, wobei der Rio de la Plata die Gironde ersetzt. Die frische Atlantikbrise sorgt für kühle Nächte und eine gute Durchlüftung der Reben. Die Durchschnittstemperatur liegt bei ca. 18°C im Süden und 20°C im Norden mit über 220 Sonnentagen pro Jahr. Die Reben wachsen auf lockeren Sand- und Lehmböden. Die Nähe zum Atlantik und der jährliche Niederschlag machen eine Bewässerung überflüssig.

Heute werden auf etwa 11.000 Hektar in 270 meist kleineren Betrieben 90–100.000 Hektoliter produziert. 86 Prozent der Betriebe bewirtschaften bis zu fünf Hektar und nur 3 Prozent eine Anbaufläche von über 50 Hektar Rebfläche. Darüber hinaus gibt es jedoch auch einige Betriebe mit mehr als 100 Hektar, die verstärkt auf moderne Technologie setzen und von Joint Ventures mit internationalen Weingrößen wie LVMH, Château Pape Clement, Bright Brothers etc. geprägt sind.

Jährlich werden in Uruguay etwa 1,1 Millionen Hektoliter Wein erzeugt, der zum überwiegenden Teil im eigenen Land konsumiert wird, ein grosser Teil geht auch ins Nachbarland Brasilien, das kaum Weinbau betreibt. Eine populäre Spezialität ist der Vino Seco, der durch Mischen von Weiss- mit Rotwein entsteht.



Der Tannat ist die Spezialität Uruguays, die in den letzten Jahren auch immer mehr internationale Anerkennung fand, weil sie konsequent weiter verfeinert und ausgebaut wurde. Er kam im Jahr 1875 nach Uruguay. Der französische Baske Pascal Harriague verpflanzte 1875 diese Rebe aus dem Madiran nach Uruguay. Er besetzte rund 200 ha mit dieser Rebsorte, die hier auch unter seinem Namen als „Harriague“ bekannt wurde. Heute werden in Uruguay Tannat-Rebstöcke kultiviert, die über 100 Jahre alt sind.

Uruguay ist momentan das einzige Land der Welt, in dem Tannat-Reben in größerem Stil angebaut werden. Circa 25 % der uruguayischen Rebfläche trägt Tannat.

Pascual Harriague, geboren 1819 in Hasparren im Département Pyrénées-Atlantiques, Frankreich, lebte ab 1840 in der Stadt Salto, Uruguay, und gründete dort später das Gut La Caballada.

Typisch für den Tannat sind sein tiefdunkles Rot bis hin zu fast schwarzer Tinte. Sein Bouquet ist würzig, sein Geschmack tanninhaltig und körperreich.

Noten von Brombeeren, Himbeeren, Pflaumen, Lakritze und Leder dominieren. In Cuvées mit anderen Rebsorten wie z.B. Merlot, Cabernet Sauvignon oder Cabernet Franc verleiht der Tannat dem Wein eine besonders kräftige Note.

Tannine

Die Tannine (von franz. tanin Gerbstoff; auch bekannt als kondensierte Proanthocyanidine) sind pflanzliche Gerbstoffe, die in dikotylen Stauden, Sträuchern und Baumblättern und anderen Pflanzenteilen besonders der Tropen und Subtropen weit verbreitet sind und von pflanzenfressenden Säugetieren aufgenommen werden. Diese Verbindungen haben eine Molmasse von 500-3000 Da.



Tannine gehören zu den so genannten quantitativen pflanzlichen Sekundärstoffen. Sie haben im Gegensatz zu qualitativen Wirkstoffen (Alkaloiden) ein weiteres Abwehrspektrum gegen Pflanzenfresser (Herbivore), da sie wahrscheinlich hauptsächlich die Verdauung beeinflussen, indem sie Proteine deaktivieren.

Der Gehalt an Tanninen und ihre Struktur sind ein ausschlaggebender Faktor für die Qualität eines Weines. Teils wird irrtümlich angenommen, dass Rotweine abhängig vom Tanningehalt länger oder weniger lang haltbar seien. Tannin verhindert zwar die Oxidation des Weines, was heutzutage aber auch durch Zugabe von Kaliumdisulfit (Kaliumpyrosulfit) erreicht werden kann. Tannin verleiht dem Wein eine charakteristisch raue Note von Trockenheit, die sogenannte Adstringenz. Es wird auch aus Eichenfässern auf Wein übertragen (Barrique), wenn diese nicht weingrün gemacht wurden. Jedoch fördert die Sauerstoffzufuhr auch die Polymerisation mit Anthocyanen, so dass der Tanningehalt des Weines nach dem Barrique-Ausbau meist geringer ist als vorher. Der Tanningehalt eines Weines entscheidet weniger über die Lagerfähigkeit als vielmehr über dessen Lagerbedürftigkeit: Im Laufe der Flaschenreife polymerisieren die Tannine mit Anthocyanen zu nicht adstringierend wirkenden, langkettigen Molekülen. Die Adstringenz des Weines geht dabei stetig zurück, wodurch sich der Wein angenehmer trinken lässt. Voraussetzung dafür ist das Vorhandensein einer ausreichenden Konzentration von Anthocyanen (Farbstoffen).

Die Önologie kennt heute über 30 verschiedene Tannine. Manche sind für die Qualität des Weines von Bedeutung, andere werden als ungünstig eingestuft. Grundsätzlich spielen Tannine bei Rotweinen eine größere Rolle als bei Weißweinen, da mit den Farbstoffen immer auch Gerbstoffe aus den Beerenhäuten extrahiert werden. Späte Weinlese und hohe physiologische Reife sorgen für reifere und als weich empfundene Tannine. Unreife Gerbstoffe hingegen schmecken grün, aggressiv und pelzig.

Weitere Rebsorten sind:

Rotwein: Merlot, Cabernet Sauvignon, Cabernet Franc und Syrah

Weißwein: Chardonnay, Sauvignon Blanc, Gewürztraminer, Pinot Grigio, Chenin, Muscat, Frontignan, Riesling, Semillón, Moscatel, Ottonel, Viogner, Marsanne und Torrontés.

Ziel der uruguayischen Winzer ist die Entwicklung des Qualitätsweinbaus. Die Produktionseinrichtungen entsprechen modernstem Standart, die eingesetzten Technologien zur Weinherstellung sind mit denen in Europa durchaus vergleichbar.

Die eher traditionellen Verfahren in der Weinbereitung, wie z.B. die offene Maischegärung und Reifung in kleinen Holzfässern (Barriques) bedingen einen klassischen Weinstil.

Einen Produktionsüberschuss wie z.B. in Argentinien gibt es in Uruguay nicht, zumal auch die Uruguayer mit einem jährlichen Konsum von 33 Litern pro Kopf ihre heimischen Weine selbst sehr schätzen und nicht so sehr auf den Export angewiesen sind.

Im Jahre 1948 wurde die erste uruguayische Fachschule für Weinwirtschaft gegründet, die Escuela de Vitivinicultura in Montevideo.

Man unterscheidet in Uruguay grundsätzlich zwischen Tafelweinen (vinos de mesa), und Qualitätsweinen (vinos finos), die auf dem Etikett mit einem "VCP" (vinos de calidad preferente) ausgezeichnet werden dürfen.

Diese Weine müssen folgende Qualitätsanforderungen erfüllen: Alkoholgehalt min. 10,5%, Säuregehalt max. 0,80g/l und max. 200 mg/l Schwefel. Diese Weine dürfen nur in Glasflaschen von einem Volumen bis zu 750 ml oder weniger abgefüllt werden. Auf der Flaschenkapsel muss sich eine nummerierte Marke befinden, die von der kontrollierenden Organisation, dem INAVI, ausgegeben wird.

TIPP

Bis zum 30. September, in der Zeit von 10 bis 17 Uhr, präsentiert das Unternehmen LOXMA GmbH, Bremen „Vinos finos de Uruguay“ in der Galerie Kunststätte am Michel

und zusätzlich an den Donnerstagen (11., 18. und 25. September)

14 bis 16 Uhr und 17 bis 19 Uhr

**stellt Herr Ulrich Knief, Inhaber und Geschäftsführer des Unternehmens LOXMA GmbH, seine Weine immer unter einem anderen Thema vor. Eine erlesene Auswahl ist garantiert!
Eintritt frei**

**Verfolgen Sie die Entwicklung des Veranstaltungskalenders auf den Webseiten
www.galerie-kam.de oder www.loxma.de**

Dort werden Sie zur rechten Zeit das Thema der jeweiligen Weinpräsentation erfahren!

vinos finos de Uruguay

Loxma GmbH



Anzeige

www.mercadodelsol.eu
Loxstedt | Bremen | Montevideo

Einmalig in Deutschland - Erlesene Weine aus Uruguay

Blancos | Rosados | Tintos | Espumantes

Bestellen Sie unsere Probierpakete: 6 oder 12 verschiedene Weine gemischt.

Büro- und Lager:

Loxma GmbH | Hermann-Ritter-Str. 108 | 28197 Bremen

Rufen Sie uns an: +49 (0) 421 18619017

oder schreiben Sie eine Mail an: vertrieb@loxma.de

Weitere Informationen erhalten Sie auf: www.loxma.de

vinos finos de Uruguay

Loxma GmbH



50 Jahre Vierländer Speeldeel

„De Veerlanner“ von 1964 e.V.

Die Vierländer Speeldeel begeht in diesem Jahr ihr 50. Vereinsjubiläum. Aus diesem Anlass wird am 3. und 4. Oktober im Festzelt Auf dem Sülzbrack zusammen mit nationalen und internationalen Freunden gefeiert.

Folgende Programmpunkte sind geplant:

Freitag, 03.10.2014

17:00 Uhr: Kommersabend für geladene Gäste

20:00 Uhr: Öffentlicher Folklore-Abend im Festzelt (Eintritt 5 Euro)

Samstag, 04.10.2014

Ab 14:30 Uhr: Bühnenprogramm im Festzelt auf dem Festplatz am Sülzbrack

Offenes Tanzen für Jedermann mit den Gastgruppen

– anschließend wird im Rahmen des Erntedankfestes weiter gefeiert –

1964 wurde der Verein Vierländer Speeldeel mit der Erwachsenengruppe gegründet. Der Verein zählt heute circa 80 Mitglieder und wird von Jürgen Dreekmann, 1. Vorsitzender und Trachtenwart, geleitet. Vereinslokal ist seit 1984 der Schützenhof Pahl, Neugammer Hausdeich 167, 21039 Hamburg.

Die Vierländer Speeldeel setzt sich aus der Erwachsenengruppe, mit circa 40 aktiven Tänzern, der Jugendgruppe für 10 bis 18-jährige, der Kindergruppe für 5 bis 12-jährige sowie einem Akkordeon-Spieler, zusammen.

Inzwischen ist der Verein mit seiner Kinder-, Jugend- und Erwachsenengruppe ein fester Bestandteil des Vierländer Kulturlebens geworden.

Die Erwachsenengruppe gehört außerdem zu den Mitorganisatoren des Erntefestes in den Vier- und Marschlanden.



Jürgen Dreekmann



Thomas Oehlmann



Silke Rathmann



Peter Schütze

Jürgen Dreekmann: „Wir haben es uns zur Aufgabe gemacht, die Trachten, den Volkstanz, die plattdeutsche Sprache sowie das Liedgut unserer Heimat zu bewahren. Zum größten Teil treten wir noch in der originalen Vierländer Tracht auf. Diese Trachten werden von uns teils in Eigenarbeit als auch durch unsere Schneiderin und Schnitttechnikerin, Frau Bärbel Miesner, in Gyhum Hesedorf, mit viel Liebe „in Schuss“ gehalten. Sollten einmal Knöpfe abhandenkommen oder beschädigt sein, werden diese originalgetreu von der Diplom-Designerin Frau Katja Mix, J.W. Thoden - Uhrmacher & Goldschmied GmbH, Rotenburg (Wümme) angefertigt.“

Bei vielen Vereins-, Betriebs- und Familienfesten sowie bei Trachtenfesten in der Bundesrepublik gehören wir stets zu den gern gesehenen Gästen. Auftritte auf internationalen Kongressen, Tagungen und als Vertreter der Freien und Hansestadt Hamburg kommen ebenfalls hinzu. Besondere Ereignisse waren auch einige Auftritte im Fernsehen wie z.B. „Talk op Platt“, „Das Wunschkonzert der Volksmusik“ oder das „ZDF-Sonntagskonzert“.

Mit unserem vielseitigen und umfangreichen Repertoire an Tänzen – aus den Vier- und Marschlanden, aus dem norddeutschen Raum, internationalen Tänzen – sowie unseren plattdeutschen und hochdeutschen Liedern, sind wir in der Lage, Auftritte bis zu zwei Stunden zu gestalten. Dabei können wir sowohl auf professionelle Musikaufnahmen als auch auf unsere Akkordeonspieler zurückgreifen, was ein großes Maß an Flexibilität für uns darstellt.

Die Vierländer Speeldeel pflegt zudem internationale Kontakte nach Frankreich, Holland, Dänemark, Schweden und Finnland. Die gemeinsame Freude an Tanz und Gesang bei internationalen Begegnungen führt sehr oft zu privaten Kontakten und zu dicken Freundschaften.

Wer uns unterstützen möchte und noch Trachtenteile liegen hat, Lust zum Tanzen hat oder ein Instrument spielt, der ist herzlich eingeladen.“



Trachten

„Als Tracht wird die Kleidung der ländlichen Bevölkerung bezeichnet, deren Verbreitung regional, zeitlich und konfessionell begrenzt ist. Sie wechselt in den ihr vorgeschriebenen Grenzen nach Anlass und Trauerstufe und spiegelt den sozialen Status wieder“ (Definition aus den Richtlinien zur Anerkennung einer Tracht des LTN).

Diese Definition der Tracht erklärt in kurzer Form ihre Wesenszüge und grenzt die Kleidungsform von der bürgerlichen Kleidung und den Berufstrachten ab, die regional und konfessionell nicht oder nur wenig gebunden sind.

Die Tracht ist Ausdruck einer meist dörflichen Gemeinschaft und eines gemeinsamen Lebens in dieser Ordnung. Im Mittelpunkt steht nicht die Trägerin oder der Träger, sondern die Kleidung dient zur Präsentation von Besitz und Wohlstand. Je mehr Stoff in der Tracht Verwendung fand, je mehr Knöpfe auf den Westen saßen, desto reicher war der Träger oder die Trägerin der Tracht. In manchen Regionen wurden daher die Westenknöpfe so eng nebeneinander gesetzt, dass sie kaum Platz hatten; die Röcke so tief in Falten gelegt, dass sie eine nahezu unzumutbare Schwere erreichten. Die Ausprägung der Tracht hatte natürlich finanzielle Grenzen, die die soziale Schichtung der Bevölkerung deutlich machte. Es war ein ungeschriebenes Gesetz, dass man die Grenzen der einzelnen dörflichen Gesell-

schaftsschichten nicht übertreten durfte, selbst wenn die finanzielle Basis gegeben war, sich eine aufwendige Tracht anzuschaffen.

Die Kleidung lieferte dem kundigen Betrachter eine Vielzahl von Informationen. Sie zeigte deutlich an:

- aus welcher Region die Tracht stammt
- aus welchem Dorf der Träger/die Trägerin stammt
- die augenblicklichen wirtschaftlichen Verhältnisse
- die soziale Stellung innerhalb der Dorfgemeinschaft
- den Personenstand (ledig, verheiratet, verwitwet, verwitwet und heiratswillig)
- die Trauerstufe (Voll-, Halb-, Vierteltrauer, Freudenzeit)
- den Anlaß (Abendmahl, sonntäglicher Kirchgang, gewöhnlicher Sonntag, Hochzeit, Kommunion, Konfirmation, etc.)

Spätestens an dieser Stelle wird deutlich, dass es sich bei der Tracht um ein recht kompliziertes Thema handelt. Die Verwirrung wird sich nicht aufklären, wenn man bedenkt, dass die Tracht keine Uniform mit unverrückbaren Strukturen war. Sie folgte ihren eigenen Modegesetzen. Es gab also zu jeder Zeit „unfine“ Trachtstücke, die man nicht mehr tragen konnte, ohne in den Ruf einer finanziellen Schwäche zu kommen.

Aus heutiger Sicht erscheinen diese modischen Vorlieben oftmals sehr uneinsichtig, denn es war kein Einzelfall, dass man in der modischen Fortentwicklung der Tracht billigen, weniger wertvollen Materialien den Vorzug gab, die kostbaren alten Stücke als untragbar in den Schrank legte oder an Personen verkaufte, denen es aufgrund ihrer sozialen Stellung recht gelegen kam, auf diese Weise in den Besitz zum Beispiel einer Kappe oder Mütze einer reichen Bäuerin zu kommen.

Diese Modeströmungen wurden zum Teil auch von der Industrie beeinflusst, die beispielsweise manche Stoffe oder Bänder nicht mehr herstellte und einen Ersatz dafür anbot. In unserer Region ist das tägliche Trachtentragen heute fast ausgestorben. Es gibt nur noch Reste im Landkreis Schaumburg. Dort trifft man noch eine durchgängige Trachtentradition an, auch wenn sich die im Aussterben begriffene Tracht in ihrem Endstadium gegenüber ihrer Ursprungsform eher bescheiden ausnimmt.

Die meisten Trachten sind Ende des vorigen Jahrhunderts aus dem dörflichen Erscheinungsbild verschwunden. Bei der Neuan-schaffung von Trachten sollten die oben genannten Punkte berücksichtigt werden. Der LTN unterstützt die Erforschung, Rekonstruktion und Anschaffung einer Tracht mit Rat und Tat durch den Trachtenkundeausschuss

Trachten der Vierländer Speeldeel

Die Frauentracht

Das wahrscheinlich auffälligste Merkmal an der Frauentracht ist die Haube mit der schwarzen gestreiften Nackenschleife – auch Krey bzw. Krähe genannt – und der flache Strohhut.

Aufgrund des moorastigen Marschbodens in den Vierlanden wurden kurze rote, weinrote oder schwarze Röcke getragen. Über die Röcke kam gewöhnlich eine dunkle Kattunschürze oder eine dunkle Leinenschürze mit bunten eingewebten Seidenstreifen. Zum Kirchgang oder zu besonderen Feiertagen wurde eine Kattunschürze mit bunten Samtbändern umgebunden. Sämtliche Schürzen weisen eine großzügige florale Stickerei auf. Über das weite weiße Hemd kam das enge Mieder, in der Regel passend zum Rock. Das Mieder ist so gearbeitet, dass das reich bestickte Brusttuch sehr schön zu sehen ist. Geschlossen wird das Mieder durch eine silberne oder silbervergoldete Brustkette. Ein stramm aufgerolltes Halstuch rundet

das Bild ab. Im Sommer werden weiße und im Winter dunkle Strümpfe zur Tracht getragen. Die Frauen tragen dunkle Samtschuhe oder schwarze Lederschuhe.

Die Männertracht

Die Männertracht zeichnet sich durch die Vielzahl von Silberknöpfen aus. Anhand der Größe der Knöpfe ließ sich der Reichtum des Trägers feststellen. Die zweireihig geknöpfte rote oder blaue

Weste wurde in der schwarzen Kniebundhose getragen. Auch hier trägt der Vierländer ein weites weißes Hemd zu, welches allerdings vor der Hand in kleine Falten gelegt ist. Weiße Strümpfe und schwarze Lederschuhe gehören genauso zur Männertracht wie das bunte Halstuch. Seit Anfang des 19. Jahrhunderts hat der Zylinderhut den vorherigen Schlapphut abgelöst.



Vierländer Speeldeel

„De Veerlanner“ von 1964 e.V.

Vertretungsberechtigter Vorstand: Jürgen Dreekmann
040 – 723 07 65 | info@vierlaender-speeldeel.de
www.vierlaender-speeldeel.de

Termine und öffentliche Auftritte

6. September
Apfelfest, Augustinum Aumühle

2. Oktober
Laternenumzug ab der Kirchwerder Kirche

2. bis 4. Oktober
50-jähriges Vereinsjubiläum

4. Oktober
Ernteball

5. Oktober
Erntedankumzug

Änderungen vorbehalten



5. Internationalen Biennale Hamburg unter dem Motto „Umwelt im Ökologiediskurs – Erneuerbare Energien“



Am Donnerstag, 9. Oktober 2014, wird um 14.00 Uhr die 5. Internationale Biennale Hamburg in der Galerie Kunststätte am Michel eröffnet

Der Schauspieler Marek Erhardt und die Vierländer Speeldeel begleiten die Eröffnung der Biennale

Zum 5. Mal hat der gemeinnützige Verein Kulturaustausch Hamburg-Übersee e.V. – Inhaber der Galerie Kunststätte am Michel und Herausgeber dieses Journals –, die INT. BIENNALE HAMBURG, eine internationale jurierte Ausstellung zeitgenössischer Malerei, zum Thema „Umwelt im Ökologiediskurs – Erneuerbare Energien“ ausgeschrieben.

Es wurden von über vierhundert Bewerbungen 53 Künstler aus dem In- und Ausland zur Teilnahme an der Biennale Hamburg nominiert. Ende November 2014 wird der Preisträger des Biennale Hamburg Förderpreises (2.500,00 Euro) und die ersten drei Gewinner des Publikumspreises (je einen Gutschein für 2 Übernachtungen für 2 Personen inklusive Frühstücks im Hotel Lindner am Michel) juriert.

Hintergrund

Als erneuerbare Energien regenerative Energien oder alternative Energien werden Energieträger bezeichnet, die im Rahmen des menschlichen Zeithorizonts praktisch unerschöpflich zur Verfügung stehen oder sich verhältnismäßig schnell erneuern. Damit grenzen sie sich von fossilen Energiequellen ab, die sich erst über den Zeitraum von Millionen Jahren regenerieren. Erneuerbare Energiequellen gelten, neben höherer Energieeffizienz, als wichtigste Säule einer nachhaltigen Energiepolitik und der Energiewende. Zu ihnen zählen Wasserkraft, Windenergie, solare Strahlung, Erdwärme und nachwachsende Rohstoffe.

Der Begriff „erneuerbare Energien“ ist nicht im streng physikalischen Sinne zu verstehen, denn Energie lässt sich nach dem Energie-erhaltungssatz weder vernichten noch erschaffen, sondern lediglich in verschiedene Formen überführen. Auch aus erneuerbaren Energien gewonnene sekundäre Energieträger (Elektrizität, Wärme, Kraftstoff) werden oft unpräzise als erneuerbare Energien bezeichnet. Elektrizität aus erneuerbaren Energiequellen wird auch als Grünstrom und Ökostrom bezeichnet.

Die Basis für die erneuerbaren Energien bilden die drei Energiequellen Kernfusion der Sonne, Gezeitenkraft aufgrund der Planetenbewegung und Geothermie des Erdkerns. Die mit Abstand ergiebigste Form ist dabei die Sonnenenergie, deren jährliches Energieangebot auf der Erde bei 3.900.000.000 PJ liegt. Geothermie stellt 996.000 PJ bereit, während die Gravitation 94.000 PJ liefert.

Zur Ausstellung erscheint ein Katalog, in dem alle teilnehmenden Künstler mit dem eingereichten Kunstwerk und der Projektbeschreibung verzeichnet sind sowie Grußworte von Herrn Günther Oettinger, Vizepräsident der Europäischen Kommission für Energie, und Herrn Prof. Dr. Maximilian Gege, Vorstandsvorsitzender, Bundesdeutscher Arbeitskreis für Umweltbewusstes Management (B.A.U.M.)

Ausstellung bis zum 30. November 2014

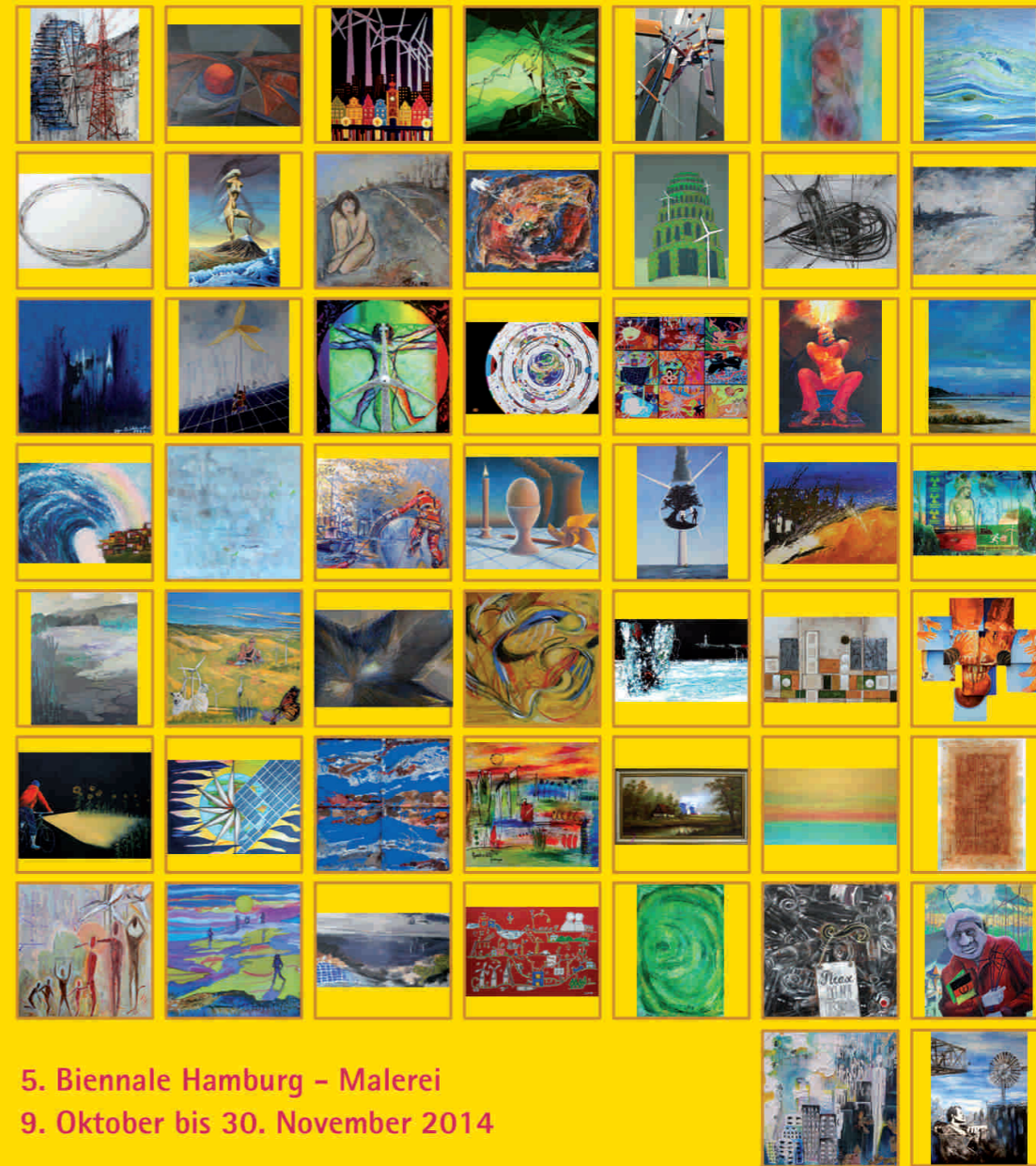
Sehr geehrter Leser, sehr geehrte Leserin,
wir laden Sie herzlich
zu dieser facettenreichen Ausstellung ein.
Der Eintritt ist frei.

Außerdem haben sie die Möglichkeit,
für ihren „Lieblingkünstler“
eine Stimme für den Publikumspreis abzugeben



Galerie Kunststätte am Michel (KaM) | Kulturaustausch Hamburg-Übersee e.V.
Neanderstrasse 21, 20459 Hamburg | +49 (40) 25 49 75 30
info@galerie-kam.de | www.galerie-kam.de
Öffnungszeiten: Montag bis Freitag 10 – 17 Uhr und nach Vereinbarung

Selektierte Werke für die Ausstellung „Umwelt im Ökologiediskurs – Erneuerbare Energien“



5. Biennale Hamburg – Malerei
9. Oktober bis 30. November 2014

WELTHAFEN - TREFFPUNKT ZWISCHEN TRENDS & TRADITIONEN.

LINDNER
HOTELS & RESORTS

★★★★
HOTEL AM MICHEL
Hamburg

In bester Lage von Hamburg - dem Tor zur Welt, unweit des Hamburger Michels, der lebendigen Hafencity, der berühmten Speicherstadt und den beeindruckenden St.-Pauli-Landungsbrücken, liegt das leger-elegante Lindner Hotel Am Michel.

Eine exklusive Geschäftsadresse mit modernster Ausstattung, geschmackvolles Cityhotel für Städtebummler und ein charmanter Welthafen inmitten von internationalen Trends und hanseatischen Traditionen.



KULINARISCHE VIELFALT

Genießen Sie die kulinarische Vielfalt im Lindner Hotel Am Michel. Eine angenehme Qual der Wahl. Trendige und traditionelle Spezialitäten. Wer sich in das Lindner Hotel Am Michel begibt, findet kulinarische Highlights auf dem Tisch. Küchenchef Jost Pullich macht es möglich.

Das nach dem Architekten der St. Michaelis Kirche (Michel) benannte Restaurant Sonnin bietet Ihnen neben dem klassischen Frühstücksbuffet erstklassige, internationale Spezialitäten.

In der offenen Showküche, die in die Buffetzone integriert ist, werden täglich während des Frühstücks kleine Speisen live zubereitet.

Das Restaurant Sonnin bietet Platz für bis zu 150 Personen. In unserer gemütlichen Hamburger Stube, im



hanseatischem Stil mit Holz und Rotklinker eingerichtet, finden Sie traditionelle regionale Gerichte auf unserer Speisekarte.

Sie möchten einen Blick in unsere Speisekarte werfen?

Schreiben Sie uns eine E-Mail an restaurant.hamburg@lindner.de und wir senden Ihnen die aktuelle Speisekarte zu.

SNACKS & DRINKS

In unserer Bar Lagoon, dem zentralen Treffpunkt, bieten wir Ihnen neben klassischen Getränken und Cocktails auch kleine Gerichte an.

Lassen Sie hier den Tag in feiner Ambiente und in netter Gesellschaft ausklingen oder stürzen Sie sich nach einem leckeren Snack und ein paar lockeren Drinks noch einmal richtig ins Hamburger Nachtleben.

In der Bar Lagoon wartet jeden Tag ein anderes Angebot auf Sie.

Schauen Sie doch einfach mal wieder vorbei!

Lindner Hotel Am Michel
Neanderstraße 20
D-20459 Hamburg
Tel. +49 40 307067-0
info.hamburg@lindner.de
www.lindner.de



NICHT NUR BESSER. ANDERS.



©Foto: Michel Blick

Die Schilleroper ist ein ehemaliges Theater in Hamburg-St. Pauli und Namensgeberin der Straße Bei der Schilleroper. Derzeit steht das in Deutschland einzigartige Gebäude mit der amtlichen Belegenheit Bei der Schilleroper 14 / 16 / 20 leer.

1889 wurde der Rundbau mit seiner cha-rakteristischen Rotunde zwischen Schanzenviertel und St. Pauli errichtet – mit einer Manege samt 1.200 Zuschauerplätzen, Elefanteställen und Artistenwohnungen. Später zum Theater umgebaut, stand hier in den 1930er-Jahren Hans Albers, Hamburgs blonder Jung, auf der Bühne.

2003 wurde die historische Immobilie in Stahlgerüstbauweise unter Denkmalschutz gestellt. Jetzt will die GST-Service GmbH aus Pullach bei München den geschichtsträchtigen Bau in ein Domizil für Künstler und Studenten verwandeln. 220 Wohnungen sind geplant. 120 Apartments sollen in der Rotunde der Schilleroper entstehen, weitere 100 Einheiten in einem sechsgeschossigen Neubau. Das Gesamtvolumen der Investition liegt bei rund 18 Millionen Euro. Mit den Bauarbeiten soll im Herbst begonnen werden. Die Fertigstellung ist für 2016 geplant.

Die Schilleroper gehörte bis zum Inkrafttreten des Groß-Hamburg-Gesetzes und seiner Grenzverschiebungen zur preußischen Nachbarstadt Altona/Elbe. Der durch Krieg und Abnutzung veränderte runde Stahlskelettbau war 1889 bis 1891 für den Circus Busch erbaut worden. Er wurde 1891 mit einer Galavorstellung eröffnet und fasste in seinem Zuschauerraum weit über 1000 Besucher. In Nebengebäuden befanden sich u.a. Artistenwohnungen, ein Requisitenfundus und Elefanteställe. Der Zirkus zog von dort bereits 1899 in einen neuen festen Zirkusbau am Zirkusweg nahe der Reeperbahn um.

Durch seine ursprüngliche Nutzung erhielt das 24 Meter hohe Hauptgebäude der Schilleroper die von einem Zirkuszelt oder einem großes Zelttheater abgeleitete Rundform. Diese Rotunde ist heute von ein- und zweigeschossigen Anbauten umgeben, deren Gestalt im Verlauf des 20. Jahrhunderts mehrfach verändert wurde. So wurde u.a. das historische Foyer und Bühnenhaus nur vereinfacht wieder aufgebaut, nachdem es im Zweiten Weltkrieg durch Bomben stark beschädigt worden war. Die Grundstücksfläche beträgt rund 3050 qm.

Ab 1904 wurde der frühere Zirkusbau nach Plänen des Architekten Ernst Michaelis zum Theater umgebaut und am 19. April 1905 mit Schillers „Wilhelm Tell“ wieder eröffnet. Zugleich erhielt das Gebäude anlässlich Schillers einhundertstem Todestags den Namen „Schiller-Theater“. Dort wurden Opern und Tragödien, Revuen und sog. „Sittenstücke“ aufgeführt. In den 1920er Jahren standen zahlreiche Stücke mit politisch-zeitgeschichtlichen Inhalten – wie „Lebenslänglich“, „Pioniere in Ingolstadt“, „Paragraph 218“ oder Brechts und Weills „Aufstieg und Fall der Stadt Mahagonny“ – auf den Spielplänen. Auch Laiengruppen der Hamburger Arbeiterbewegung nutzten es für ihre Aufführungen. Hans Albers hatte hier 1939 als Mitglied des Ensembles eine Reihe von Bühnenauftritten.

Das Theater stand ab 1927 wirtschaftlich kurz vor der Zahlungsunfähigkeit und wurde durch Subventionen des Altonaer Magistrats gerettet. Anfang 1933 nutzten die Nationalsozialisten dies, um gegen Oberbürgermeister Max Brauer und den zuständigen Senator August Kirch Korruptionsvorwürfe zu erheben; tatsächlich hatten beide von Intendant Max Ellen Geschenke und Zahlungen angenommen und standen deswegen nach der „Machtergreifung“ auch vor Gericht.

Nach einem Umbau 1932 wurde aus dem „Schiller-Theater“ die „Oper im Schiller-Theater“, dann die „Schiller-Oper“.

Sie wurde am 4. September 1932 mit einer Aufführung des „Freischütz“ wieder eröffnet. Weder die Neubarock- noch die Jugendstilfassade (Architekten: Lehmann bzw. Hein), auch nicht die expressionistische Moderne des Umbaus von 1932 (Architekten: Esselmann und Gerntke) haben überlebt.

In der Epoche nach 1933 passte sich auch die „Schiller-Oper“ schnell den neuen politischen Verhältnissen an und führte, erhaltenen Programmheften zufolge, u. a. das Dramenfragment „Der Wanderer. Ein Spiel in einem Prolog, elf Bildern und einem Epilog ...“ auf, dessen Autor der NS-Reichspropagandaminister Joseph Goebbels war. Andererseits wurden Werke der modernen Musik von Hindemith oder Krenek aufgeführt, und Franz Lehár dirigierte im Januar 1939 hier die Erstaufführung seiner Operette „Giuditta“.

der Theaterbetrieb mit der letzten Vorstellung des Stückes „Sonnenstrahl im Hinterhof“ am 11. September 1939, da kein Luftschuttkeller vorhanden war. Während des Krieges wurden das Gebäude zeitweilig als Lager für italienische Kriegsgefangene, nach Kriegsende – ebenso wie zahlreiche andere unbeschädigt gebliebene Gebäude – als Notunterkunft für Ausgebombte und Flüchtlinge genutzt. Offenbar war die Rotunde jedoch mindestens bis 1951 noch als Arena nutzbar, denn am 21. August 1951 führten dort zwei Motorradartisten ihr Können beim Fahren an der senkrechten Innenwand einer dazu errichteten Eisentrommel vor.

Nach dem Zweiten Weltkrieg ging es 1952 per Zwangsversteigerung an Kurt Ehrhardt über. Bis 1963 beherbergte der Bau ein Hotel, anschließend wurden bis zum Ende der 1970er Jahre darin Arbeitsmigranten, u.a. Arbeiter der Blohm + Voss-Werft, einquartiert, bevor es von verschiedenen Firmen als Lagerhalle genutzt wurde.

Während man 1998 noch den Abriss plante, wird das Gebäude (und hier insbesondere das Stahlskelett als Beispiel früh-industrieller Tragwerksarchitektur) heute in der Liste der denkmalwürdigen Gebäude geführt.

Das Gebäude erscheint heute im oberen Teil als Rotunde (Rundbau). Den Dachaufbau bildet eine sog. Laterne, d. h. ein Leuchtturmartiges Oberlicht. Der ein- bis zweigeschossige untere Teil besteht aus niedrigen Vorbauten mit Fenstern sowie einem 2-geschossigen, kubischen, verputzten Eingangsbereich (zeitweilig mit der Aufschrift „Neue Schilleroper“ und einem Schiller-Porträt). In dem zweigeschossigen Foyer befand sich seit 1990 zunächst ein italienisches Restaurant und – nach einer längeren Umbauzeit – seit Februar 1994 das Bar-Restaurant „Alte Schilleroper“, das gehobene Gastronomie anbot. Da dieses Angebot offenbar zu diesem Zeitpunkt nicht standortgerecht war, avancierte das Restaurant seit Februar 1997 als Musikclub.



©Foto: Michel Blick

Carl von Ossietzky

Carl von Ossietzky war ein deutscher Publizist, Journalist, Schriftsteller, im KZ inhaftierter Pazifist und Träger des Friedensnobelpreises 1936.

Carl von Ossietzky wurde 1889 als Kind der Eheleute Carl Ignatius von Ossietzky und Rosalie, geb. Pratzka, in Hamburg geboren; am 10. November 1889 im katholischen Kleinen Michel getauft und am 23. März 1904 evangelisch-lutherisch in der Hauptkirche St. Michaelis konfirmiert.

Von 1896 bis 1904 besuchte er die Realschule und nahm 1907 eine Arbeit als Schreiber bei verschiedenen Hamburger Behörden an. Schon früh zeigte er Neigung zu publizistischer und literarischer Tätigkeit und gab deshalb 1914 seinen Brotberuf auf. Aufgrund kriegsbedingter materieller Unsicherheiten war er jedoch bald gezwungen, um Wiedereinstellung in den Behördendienst zu bitten.

In diesen Jahren schloss er Bekanntschaft mit Maud Hester Lichfield-Woods. Sie war Anhängerin der radikalen Frauenrechtsbewegung. 1913 heirateten Carl und Maud in England. 1919 wurde Rosalinda, ihr einziges Kind, geboren.

Nach dem Krieg war Ossietzky nur noch kurze Zeit in Hamburg. Hier wurde er in

die Loge „Menschentum“ aufgenommen, bevor er im Herbst 1919 nach Berlin übersiedelte, um dort eine Stelle als Sekretär der „Deutschen Friedensgesellschaft“, der ältesten und bedeutendsten pazifistischen Organisation in Deutschland, anzutreten.

1920 wurde Ossietzky Redakteur bei der liberalen „Berliner Volks-Zeitung“. In diesem Kreis entstand die „Nie-wieder-Krieg-Bewegung“, in der u. a. auch Kurt Tucholsky und Albert Einstein mitarbeiteten. Pazifistische Massenaktionen schienen für Ossietzky der einzige Weg, um einen neuen Krieg zu vermeiden. In den Folgejahren – die Friedensbewegung war heillos zerstritten und verlor an Einfluss, eine von Ossietzky mitbegründete „Republikanische Partei“ scheiterte bei den Wahlen von 1924 – entwickelte sich Ossietzky zum radikal-demokratischen Antimilitaristen. Er wandte sich vor allem gegen die immer noch führende Position des Militärs in Staat und Gesellschaft. Von 1924 bis 1926 war Ossietzky als Redakteur beim liberal-demokratischen „Tage-Buch“ tätig.

1926 begann er als Redakteur für die Wochenzeitschrift »Weltbühne«, eine Theater- und Kulturzeitschrift, die zunehmend auch politische Beiträge enthielt, zu schreiben. 1927 wurde er Herausgeber der „Weltbühne“.

Ossietzkys militärkritische Haltung als politischer Journalist und seine Verantwortung als Herausgeber brachten ihn mehrfach in Konflikt mit der konservativen politischen Justiz. 1931 wurde er wegen „Landesverrats“ zu 18 Monaten Gefängnis verurteilt. Anlass dafür war ein 1929 in der „Weltbühne“ erschienener Artikel über Aufrüstungspläne im Luftfahrtbereich. Der Verfasser des Artikels floh vor Beginn des Prozesses; Ossietzky blieb, da er Anklage und Gefängnishaft als Disziplinierungsmaßnahme, sein eigenes Verhalten als Demonstration gegen das Unrechtsurteil und die Verletzung demokratischer Rechte schlechthin begriff. Weihnachten 1932 konnte er durch eine Amnestie vorzeitig entlassen werden.

Im Gegensatz zu anderen gefährdeten Demokraten und Intellektuellen blieb Ossietzky – trotz zahlreicher Warnungen – auch nach der Machtübergabe an die Nazis in Deutschland. Unmittelbar nach dem Reichstagsbrand wurde er verhaftet. Vom Berliner Polizeigefängnis kam er über die Zitadelle Spandau in das KZ Sonnenburg bei Küstrin. Bereits nach einigen Wochen war er körperlich so ruiniert, dass er in der Krankenabteilung untergebracht werden musste. 1934 wurde er ins KZ Esterwegen bei Oldenburg überführt, wegen seines schlechten Gesundheitszustands 1936 in ein Berliner Krankenhaus verlegt.

1935 wurde Ossietzky für den Friedensnobelpreis vorgeschlagen. Es entstand eine internationale antifaschistische Kampagne unter der Leitung der „Deutschen Liga für Menschenrechte“ und des „Schutzverbandes deutscher Schriftsteller“ im Pariser Exil. Die deutsche Regierung sah sich durch das welt-

weite Engagement unter Druck gesetzt und versuchte, Ossietzky mit dem Versprechen, er werde in die Freiheit entlassen, von der Annahme des Preises abzubringen. Ossietzky lehnte dieses Ansinnen ab. Im November 1936 wurde ihm rückwirkend der Friedensnobelpreis für 1935 zuerkannt.

Die letzten Monate seines Lebens verbrachte Ossietzky in einem Berliner Krankenhaus gemeinsam mit seiner Frau, isoliert von der Außenwelt und unter Polizeibewachung.

Am 4. Mai 1938 starb er an den Folgen seiner KZ-Haft.

1983 erhielt die Staats- und Universitätsbibliothek Hamburg zum fünfzigsten Jahrestag der national-sozialistischen Bücherverbrennung den Namen Carl von Ossietzky und heißt seitdem „Staats- und Universitätsbibliothek Hamburg Carl von Ossietzky“.

Der persönliche Nachlass Carl und Maud von Ossietzkys wird jedoch am „Bibliotheks- und Informationssystem der Carl von Ossietzky Universität Oldenburg“ verwahrt.

Zu Ehren ihres Namensgebers sammelt die Staats- und Universitätsbibliothek Hamburg alte und neue pazifistische und antimilitaristische Literatur sowie jede Art von Veröffentlichungen zum publizistischen Schaffen Carl von Ossietzkys in allen europäischen Sprachen. Die Ossietzky-Sammlung ist im „Carl von Ossietzky-Lesesaal“ aufgestellt, der als ein „Zentrum des aktiven Gedenkens“ an Ossietzky eingerichtet wurde und zugleich auch die Bibliothek und das Archiv der „Walter A. Berendsohn-Arbeitsstelle für Deutsche Exilliteratur“ beherbergt. Außerdem sammelt die Staats- und Universitätsbibliothek umfassend die Literatur zu Politik und Friedensforschung (Sondersammelgebiet der Deutschen Forschungsgemeinschaft).

Staats- und Universitätsbibliothek Hamburg Carl von Ossietzky
Von-Melle-Park 3 | 20146 Hamburg
Öffnungszeiten: Mo-Fr von 9-24 Uhr, Sa-So von 10-24 Uhr
Telefon +49 40 42838 – 2233 | www.sub.uni-hamburg.de





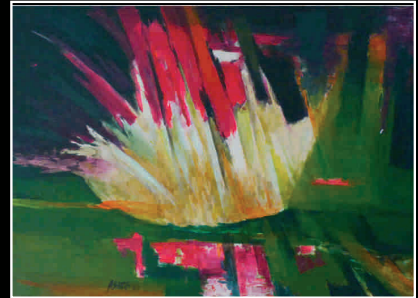
Kulturaustausch
Hamburg-Übersee e.V.
Galerie und Verlag

Galerie Kunststätte am Michel (KaM) | Kulturaustausch Hamburg-Übersee e.V.
Neanderstrasse 21, 20459 Hamburg | +49 (40) 25 49 75 30
info@galerie-kam.de | www.galerie-kam.de
Öffnungszeiten: Montag bis Freitag 10 - 17 Uhr und nach Vereinbarung

Dauerausstellung

Arte America Latina

Zeitgenössische Kunst aus Lateinamerika



Bis 30. September 2014

Uruguayische Kunst- und Kulturwochen

- Ausstellung Fotografien

1. Fußballweltmeisterschaft 1930 in Uruguay

- Ausstellung Zeichnungen

Hommage an Nelson Romero



9. Oktober bis 30. November 2014

5. Int. Biennale Hamburg - Malerei

zum Thema „Umweltwelt im Ökologiediskurs - Erneuerbare Energien“

Vernissage: Donnerstag, 9. Oktober 2014, 14 Uhr

