



VBG-Fachwissen

## Sicherheit bei Veranstaltungen und Produktionen

Leitfaden für Theater, Film, Hörfunk, Fernsehen, Konzerte,  
Shows, Events, Messen und Ausstellungen

### **VBG – Ihre gesetzliche Unfallversicherung**

Die VBG ist eine gesetzliche Unfallversicherung mit rund 34 Millionen Versicherungsverhältnissen in Deutschland. Versicherte der VBG sind Arbeitnehmer, freiwillig versicherte Unternehmer, bürgerschaftlich Engagierte und viele mehr. Zur VBG zählen über eine Million Unternehmen aus mehr als 100 Branchen – vom Architekturbüro bis zum Zeitarbeitsunternehmen.

Weitere Informationen: [www.vbg.de](http://www.vbg.de)

Die in dieser Publikation enthaltenen Lösungen schließen andere, mindestens ebenso sichere Lösungen nicht aus, die auch in Regeln anderer Mitgliedstaaten der Europäischen Union oder der Türkei oder anderer Vertragsstaaten des Abkommens über den Europäischen Wirtschaftsraum ihren Niederschlag gefunden haben können.

In dieser Publikation wird auf eine geschlechtsneutrale Schreibweise geachtet. Wo dieses nicht möglich ist, wird zugunsten der besseren Lesbarkeit das ursprüngliche grammatische Geschlecht verwendet. Es wird hier ausdrücklich darauf hingewiesen, dass damit auch jeweils das andere Geschlecht angesprochen ist.

Wenn in dieser Publikation von Beurteilungen der Arbeitsbedingungen gesprochen wird, ist damit auch immer die Gefährdungsbeurteilung im Sinne des Arbeitsschutzgesetzes gemeint.



# Sicherheit bei Veranstaltungen und Produktionen

Leitfaden für Theater, Film, Hörfunk, Fernsehen, Konzerte,  
Shows, Events, Messen und Ausstellungen

Diese Schrift der VBG (ehemals BGI 810) wird ab dieser Ausgabe ohne BGI-Nummer veröffentlicht, da das Vorschriften- und Regelwerk der Deutschen Gesetzlichen Unfallversicherung (DGUV) derzeit geändert wird.

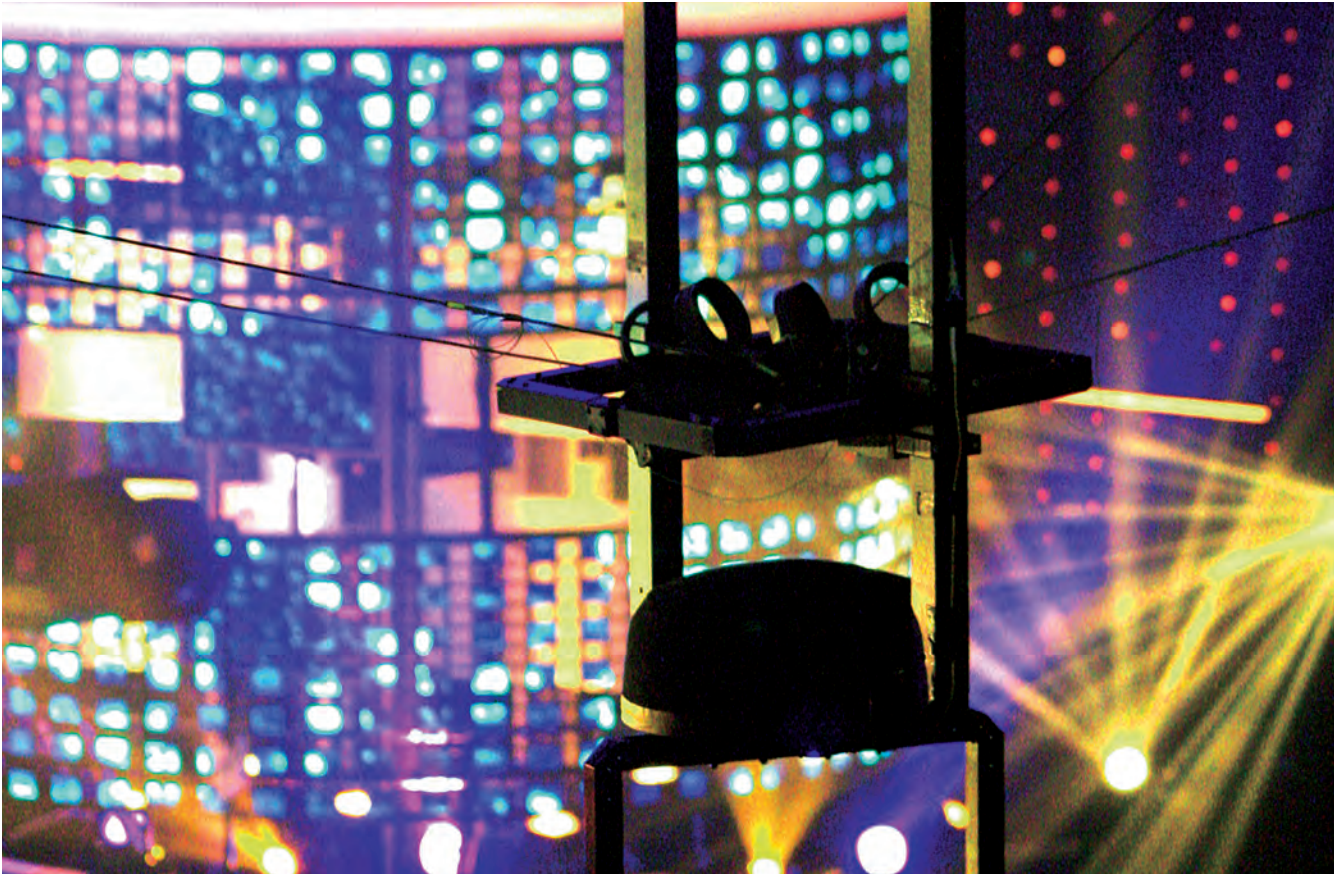
Version 5.1/2013-09 (ersetzt Version 4.2/2009-12 der BGI 810)

# Inhaltsverzeichnis

<b>Vorbemerkung</b>		<b>4</b>
<b>1</b>	<b>Unternehmensorganisation</b>	<b>6</b>
1.1	Leitung und Verantwortung	7
1.2	Personal	10
1.3	Beurteilung der Arbeitsbedingungen	11
1.4	Arbeitsmittel/Arbeitsstoffe	13
1.5	Arbeits-/Veranstaltungs-/Produktionsstätten	14
1.6	Notfallorganisation, Brandschutz und Erste Hilfe	15
1.7	Unterweisung	17
1.8	Dokumentation	19
<b>2</b>	<b>Veranstaltungs- und Produktionsorganisation</b>	<b>20</b>
2.1	Leitung und Verantwortung	21
2.2	Planung und Vorbereitung	23
2.2.1	Leistungsbeschreibung und Beauftragung	23
2.2.2	Planungsmodule	24
2.2.3	Personal	26
2.2.4	Arbeitsvorbereitung	28
2.2.5	Tournee- und Gastspielbetrieb	29
2.2.6	Sicherheitsmaßnahmen, Brandschutz, Erste Hilfe	30
2.3	Durchführung	32
2.4	Kommunikation und Dokumentation	33
<b>3</b>	<b>Fachinformationen</b>	<b>34</b>
3.1	Veranstaltungs- und Produktionsstätten	35
3.1.1	Flächen und Aufbauten	35
3.1.1.1	Arbeitsplätze mit Absturzgefahr	36
3.1.1.2	Verkehrs- und Fluchtwege	38
3.1.1.3	Orchestergraben	39
3.1.2	Veranstaltungs- und Produktionsstätten mit Publikum	40
3.1.3	Vorkehrungen zum Brandschutz	40
3.2	Technik und betriebliche Prozesse	41
3.2.1	Arbeitsmittel	41
3.2.2	Ausstattungen	41
3.2.3	Maschinentechnische Einrichtungen	42
3.2.4	Elektrische Anlagen und Betriebsmittel	44
3.2.5	Einsatz von Lasern	45
3.2.6	Kabelverlegung	45

3.2.7 Rigging	46
3.2.8 Lasten über Personen	46
3.2.9 Transport und Lagerung	46
<b>3.3 Veranstaltungen und Produktionen</b>	<b>48</b>
3.3.1 Maske	48
3.3.2 Szenische Effekte	49
3.3.3 Besondere szenische Darstellungen	49
3.3.4 Fliegen von Personen	50
3.3.5 Veranstaltungen und Produktionen mit Tieren	50
3.3.6 Bühnentanz	51
3.3.7 Veranstaltungen und Produktionen mit Musik	52
3.3.8 Arbeit im Freien	53
3.3.9 Veranstaltungen und Produktionen im Ausland	55
<b>3.4 Persönliche Schutzausrüstung</b>	<b>56</b>
<b>4 Anhang</b>	
<b>4.1 Qualifikation und Aufgaben von Bühnen- und Studiofachkräften</b>	<b>57</b>
<b>4.2 Rechtsquellen und Informationen</b>	<b>60</b>

## Vorbemerkung



Dieser Leitfaden „Sicherheit bei Veranstaltungen und Produktionen“ gibt Ihnen Informationen und Praxishilfen für die erfolgreiche und sicherheitsgerechte Organisation und Durchführung von Veranstaltungen und Produktionen. Er richtet sich an alle, die am Entstehungsprozess von Veranstaltungen und Produktionen beteiligt sind.

**Kapitel 1** befasst sich mit der sicheren und rechtskonformen Unternehmensorganisation. Hauptzielgruppe dieses Kapitels sind damit Unternehmer und Führungskräfte. Die Arten der Unternehmen sind vielfältig – vom rein gewerblich tätigen Unternehmen, über öffentlich rechtliche Unternehmen und kommunale oder staatliche Organisationen und Einrichtungen bis hin zu Vereinen. Je nach Unternehmensart wird der Personenkreis der Unternehmer und Führungskräfte unterschiedlich bezeichnet: zum Beispiel Intendant, Verwaltungsleitung, Bürgermeister, Verantwortliche der Kommune, Schulleitung, Vorstand,

Hallenbetreiber sowie selbstständige Einzelunternehmer und Führungskräfte – zum Beispiel Direktoren, Betriebsleitung.

**Kapitel 2** befasst sich mit der Veranstaltungs- und Produktionsorganisation. **Kapitel 3** informiert über Anforderungen an Veranstaltungs- und Produktionsstätten, Veranstaltungstechnik, veranstaltungs- und produktionsspezifische Arbeitsbereiche und -verfahren. Deshalb richten sich **Kapitel 2 und 3** an die Zielgruppe der organisatorisch und fachlich Verantwortlichen für die Durchführung von Veranstaltungen und Produktionen. Dies sind zum Beispiel Produktions- und Projektleiter, technische Leitung, Bühnen- und Studiofachkräfte, Eventmanager.

Der Leitfaden ermöglicht Ihnen eine sichere und gesundheitsgerechte Vorbereitung und Arbeitsgestaltung für das Personal sowie einen effizienten Einsatz der zur Verfü-

gung stehenden Ressourcen. Daraus folgen dann auch ein zufriedenes Publikum und ein gutes Image in der Öffentlichkeit. Er hilft Ihnen bei der Unternehmensorganisation, bei der Beurteilung der Arbeitsbedingungen und bei der Veranstaltungs-/Produktionsorganisation über den kompletten Entstehungsprozess hinweg.

Der Leitfaden unterstützt Sie, die Potenziale von Sicherheit und Gesundheit in Ihre Arbeitsorganisation zu integrieren.

Im Leitfaden wird die praxisgerechte Umsetzung staatlicher und berufsgenossenschaftlicher Vorschriften beschrieben. Er stellt ein Bindeglied zu anwendbaren Regeln der Technik, weiteren Berufsgenossenschaftlichen Informationen (BGI), Informationen der Unfallkassen (GUV-I) sowie Branchenstandards dar. Dieser Leitfaden dient damit der rechtskonformen Durchführung von Veranstaltungen und Produktionen.

Die vorliegende Information wurde in Zusammenarbeit von VBG und DGUV, Fachbereich Verwaltung, Sachgebiet „Bühnen und Studios“ sowie dem Arbeitskreis der Sicherheitsingenieure (ARD, ZDF.medienakademie, ARTE, Bavaria, BR, DR, DW, HR, IRT, MDR, NDR, ORF, RB, RBB, RBT, RTL, SF, SR, SRG SSR, Studio Hamburg, SWR, WDR, ZDF) und dem VPLT – Verband für Medien- und Veranstaltungstechnik e. V. sowie der DTHG – Deutsche Theatertechnische Gesellschaft e. V. erarbeitet.

Die Information stellt grundsätzlich den gemeinsamen Standpunkt der VBG und der folgenden Verbände dar:

- BVB – Bundesverband Beleuchtung & Bühne e. V.
- Deutscher Bühnenverein – Bundesverband der Theater und Orchester
- Deutscher Städtetag
- EVVC – Europäischer Verband der Veranstaltungszentren e. V.
- VDSI – Verband Deutscher Sicherheitsingenieure e. V.
- ver.di – Vereinte Dienstleistungsgewerkschaft
- DOV – Deutsche Orchestervereinigung e. V.
- BvS – Bundesverband deutscher Stuntleute e. V.

Auf der Internet-Branchenseite unter [www.vbg.de/veranstaltungen-und-produktionen](http://www.vbg.de/veranstaltungen-und-produktionen) finden Sie neben dem Text dieses Leitfadens viele weitere Praxishilfen wie Checklisten, Unterweisungshilfen, Beurteilungen der Arbeitsbedingungen. Darüber hinaus finden Sie Fachinformationen sowie Rechtsgrundlagen zum Arbeitsschutz im Volltext.

#### Hinweise zum Text des Leitfadens

- Die Texte beschreiben jeweils Hinweise, wie die Situation sicher und erfolgreich gestaltet werden kann.
- Den Texten zugeordnet sind immer die jeweiligen Verweise auf Gesetze, Vorschriften und Bestimmungen, die Grundlage für die beschriebenen Inhalte sind. Bei dem Hinweis auf die Gesetze, Vorschriften und Bestimmungen wird jeweils das Kürzel für deren Namen verwendet. Die vollständigen Namen finden Sie im Kapitel 4.2 „Rechtsquellen und Informationen“.

# 1 Unternehmensorganisation



Die Sicherheit einer Veranstaltung oder Produktion ist die zentrale Voraussetzung für deren Erfolg. Mitwirkende und Besucher müssen davon ausgehen können, dass sie keinen besonderen Gefahren ausgesetzt werden.

Als Unternehmer müssen Sie die Gesundheit und Sicherheit des Personals durch wirksame Maßnahmen des Gesundheitsschutzes und der Arbeitssicherheit gewährleisten.

Eine reibungslose und sichere Veranstaltung oder Produktion zu gewährleisten, ist eine anspruchsvolle Aufgabe. Die besonderen Bedingungen bei Veranstaltungen und Produktionen erschweren die Umsetzung und beeinflussen die Sicherheit – zum Beispiel enge Zeitpläne, kurzfristige Änderungen. Zusätzlich beeinflussen wirtschaftliche Aspekte die Arbeitsbedingungen. Hieraus resultieren eine große Verantwortung und hohe Belastung für alle Verantwortlichen und Beteiligten.

Unfälle bei Veranstaltungen und Produktionen machen deutlich, wie wichtig das Thema Sicherheit und Gesundheitsschutz ist.

**Organisieren Sie deshalb alle grundlegenden Strukturen und Abläufe in Ihrem Unternehmen eindeutig. Dies hilft Ihnen bei jeder einzelnen Veranstaltung oder Produktion, Risiken zu vermeiden sowie Energie, Zeit und Kosten zu sparen.**

Wenn Sie die folgenden Hinweise zum Thema „Unternehmensorganisation“ berücksichtigen, kommen Sie zugleich der Pflicht zur sicheren und gesundheitsgerechten Organisation der Arbeiten nach (siehe Abbildung 1).

Abbildung 1

Unternehmensorganisation							
Leitung und Verantwortung	Personal	Beurteilung der Arbeitsbedingungen	Arbeitsmittel/Arbeitsstoffe	Arbeits-/Veranstaltungs-/Produktionsstätten	Notfallorganisation, Brandschutz und Erste Hilfe	Unterweisung	Dokumentation



Unternehmensorganisation							
<b>Leitung und Verantwortung</b>	Personal	Beurteilung der Arbeitsbedingungen	Arbeitsmittel/Arbeitsstoffe	Arbeits-/Veranstaltungs-/Produktionsstätten	Notfallorganisation, Brandschutz und Erste Hilfe	Unterweisung	Dokumentation

## 1.1 Leitung und Verantwortung

Arbeitsunfälle und gesundheitliche Beeinträchtigungen des Personals verursachen Leid, sind ein hoher Kostenfaktor und stören den reibungslosen Ablauf. Deshalb ist es wichtig, Sicherheit und Gesundheit in die Organisationsabläufe zu integrieren. Voraussetzung dafür ist eine verantwortungsbewusste Unternehmensführung. Die Einführung eines betrieblichen Arbeitsschutzmanagements ist ein Weg zu den folgenden Zielen:

- die Organisation und die Arbeitsbedingungen im Betrieb so sicher und gesund wie möglich zu gestalten und damit
- die Zufriedenheit und Zuverlässigkeit des Personals zu verbessern sowie
- zum Erfolg des Unternehmens beizutragen.

### Arbeitsschutz ist Chefsache

Um welche Organisationsstruktur es sich auch handelt, die Gesamtverantwortung für Sicherheit und Gesundheitsschutz liegt immer beim Unternehmer. Sorgen Sie dafür, dass bei der Durchführung jeder einzelnen Veranstaltung und Produktion festgelegt wird, wer dafür die Gesamtverantwortung trägt.


Als Unternehmer dürfen Sie Leitung und Aufsicht der Arbeiten in Veranstaltungs- und Produktionsstätten nur Bühnen- und Studiofachkräften übertragen. Dies gilt auch für Veranstaltungen und Produktionen von oder mit Dritten.

*Siehe auch Vorbemerkung Seite 4; Kapitel 4.1 „Qualifikation und Aufgaben von Bühnen- und Studiofachkräften“; Informationen zur Betreuung erhalten Sie bei Ihrem VBG-Ansprechpartner*

### Organisationsstruktur


Im Bereich Veranstaltungen und Produktionen können die Organisationsstruktur und damit auch die Struktur der Verantwortungsbereiche sehr unterschiedlich sein, je nachdem, ob es sich zum Beispiel um ein Theater, eine Rundfunkanstalt, eine Mehrzweckhalle oder eine Messe handelt.

Organisationsstrukturen sind geprägt durch die Aufgaben und die Art des Unternehmens. Die Organisation richtet sich nach betrieblichen Prozessen oder Arbeitsabläufen sowie nach fachlichen Voraussetzungen und räumlichen Gegebenheiten.

 Beispiel einer Organisationsstruktur

### Pflichtenübertragung nur an fachkundige Personen

Als Unternehmer können Sie Pflichten in der Arbeitssicherheit und im Gesundheitsschutz an fachkundige, zuverlässige Personen übertragen – zum Beispiel an Abteilungsleiter, Teamleiter. Bei einer Pflichtenübertragung müssen die Verantwortungsbereiche und Befugnisse genau definiert und schriftlich festgehalten werden.

 Formular „Übertragung von Unternehmerpflichten“

Unternehmensorganisation							
<b>Leitung und Verantwortung</b>	Personal	Beurteilung der Arbeitsbedingungen	Arbeitsmittel/Arbeitsstoffe	Arbeits-/Veranstaltungs-/Produktionsstätten	Notfallorganisation, Brandschutz und Erste Hilfe	Unterweisung	Dokumentation

**Verantwortung**

Je nach Organisation des Betriebes sowie Art und Umfang der Arbeiten haben Sie als Unternehmer oder als die von ihm beauftragte Person folgende Verantwortung:

**Organisationsverantwortung:** Das heißt, Einrichtungen schaffen; Regeln für den Betrieb aufstellen; Maßnahmen und Anordnungen treffen und umsetzen – zum Beispiel durch Dienstanweisungen, Betriebsanweisungen, Arbeitsregeln –; Personal informieren, unterweisen und schulen

**Auswahlverantwortung:** Personal nach Eignung (Qualifikation) auswählen, testen, einweisen und einsetzen; qualifizierte Auftragnehmer auswählen und Teams zusammenstellen

**Kontrollverantwortung:** Überprüfen, ob die geplante Organisation funktioniert und ob die beauftragten Personen geeignet sind

**Fachverantwortung:** Kenntnisse und Erfahrungen fachkundig anwenden; eigenverantwortlich sicher arbeiten; mögliche Gefahren erkennen und im eigenen Fachgebiet richtig handeln

**Betriebliche Arbeitsschutzorganisation**

Zur Gewährleistung eines angemessenen Arbeits- und Gesundheitsschutzes haben Sie als Leitung für eine geeignete betriebliche Arbeitsschutzorganisation zu sorgen. Es ist Ihre Aufgabe, die sicherheitstechnische und betriebsärztliche Betreuung sicherzustellen.

*Siehe auch Kapitel 2.2.1 „Leistungsbeschreibung und Beauftragung“*



Unternehmensorganisation							
<b>Leitung und Verantwortung</b>	Personal	Beurteilung der Arbeitsbedingungen	Arbeitsmittel/Arbeitsstoffe	Arbeits-/Veranstaltungs-/Produktionsstätten	Notfallorganisation, Brandschutz und Erste Hilfe	Unterweisung	Dokumentation

Hat Ihr Unternehmen mehr als 20 Beschäftigte, müssen Sie

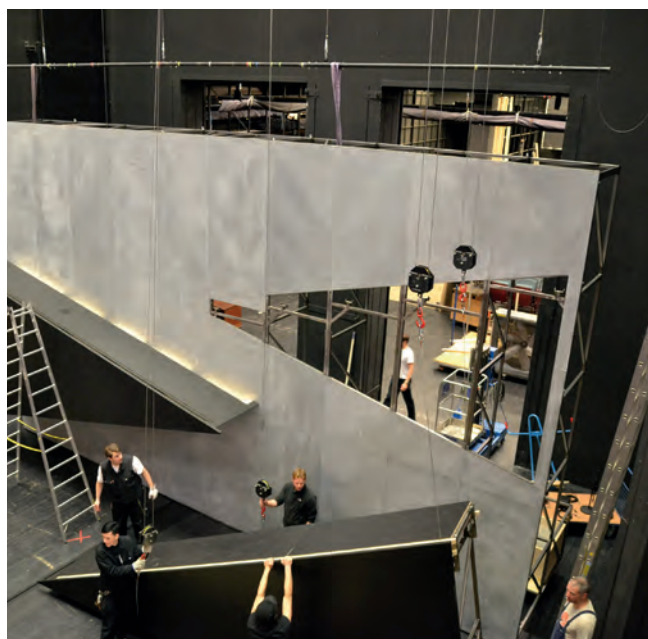
- **Sicherheitsbeauftragte** auswählen, deren Ausbildung ermöglichen und diese benennen sowie
- einen **Arbeitsschutzausschuss** einrichten.

- ⌚ Zusammensetzung des Arbeitsschutzausschusses
- ⌚ Handlungshilfe zur Umsetzung der DGUV Vorschrift 2 „Betriebsärzte und Fachkräfte für Arbeitssicherheit in Rundfunkunternehmen“

Die **Beurteilung der Arbeitsbedingungen (Gefährdungsbeurteilung)** liegt ebenfalls in der Verantwortung der Leitung.

Stellen Sie sicher, dass die Gefährdungsbeurteilung durchgeführt und wirksame Maßnahmen festgelegt werden. Benennen Sie darüber hinaus geeignete und qualifizierte Personen, die für die Durchführung und Wirkungskontrolle der jeweiligen Maßnahmen verantwortlich sind.

Siehe auch Kapitel 1.3 „Beurteilung der Arbeitsbedingungen“  
 → Grundlagen: §§ 3, 4, 7, 11, 13 ArbSchG; §§ 213, 15, 16 BGV A1/GUV-VA1



**MERKSATZ:**

*Arbeitsschutz organisieren, Verantwortungsbereiche festlegen, fachkundige Personen auswählen.*

Unternehmensorganisation							
Leitung und Verantwortung	<b>Personal</b>	Beurteilung der Arbeitsbedingungen	Arbeitsmittel/Arbeitsstoffe	Arbeits-/Veranstaltungs-/Produktionsstätten	Notfallorganisation, Brandschutz und Erste Hilfe	Unterweisung	Dokumentation

## 1.2 Personal

### Personalauswahl

Aufgrund der besonderen Gefährdungen ist es für Sie als Unternehmer zwingend geboten, Veranstaltungen mit Personen zu planen und durchzuführen, die die jeweils notwendige Eignung und Erfahrung beziehungsweise Qualifikation haben. Nur so kann eine sichere Veranstaltung im rechtskonformen Rahmen durchgeführt werden.

Zum Beispiel:

Bühnen- und Studiofachkräfte, Meister für Veranstaltungstechnik, Fachkraft für Veranstaltungstechnik, Pyrotechniker, Rigger

→ Grundlagen: §§ 4, 7 ArbSchG; § 7 BGV A1/GUV-V A1; § 15 BGV C1/GUV-V C1

### Aufgabenübertragung

Vereinbaren Sie in Ihrem Verantwortungsbereich mit allen Beteiligten schriftlich, welche Arbeitsaufgaben sie haben und wie diese sicher und qualitätsbewusst umzusetzen sind.

→ Grundlagen: §§ 3, 4 ArbSchG; § 2 BGV A1/GUV-V A1; § 15 BGV C1/GUV-V C1

### Arbeitsmedizinische Vorsorge

Ziel arbeitsmedizinischer Präventionsmaßnahmen ist die Erhaltung der Gesundheit und Beschäftigungsfähigkeit des Personals. Hierzu zählen betriebliche Gesundheitsförderung, die Gefährdungsbeurteilung, die arbeitsmedizinische Beratung aller am Arbeitsschutz Beteiligten sowie die arbeitsmedizinische Vorsorge.

Die Gefährdungsbeurteilung ist die Basis für eine angemessene arbeitsmedizinische Betreuung. Arbeitsmedizi-

nische Vorsorge ermöglicht es, rechtzeitig eventuelle Risiken für die Gesundheit zu erkennen.


Arbeitsmedizinische Vorsorge ist entweder vom Arbeitgeber zu veranlassen (= Pflichtvorsorge) oder anzubieten (= Angebotsvorsorge). Für Beschäftigte in der Branche kommt abhängig von den Gefährdungen vor allem folgende arbeitsmedizinische Vorsorge infrage:

- G 15 „Chrom-VI-Verbindungen“
- G 20 „Lärm“
- G 24 „Hauterkrankungen (mit Ausnahme von Hautkrebs)“
- G 27 „Isocyanate“
- G 35 „Arbeitsaufenthalt im Ausland unter besonderen klimatischen und gesundheitlichen Belastungen“
- G 37 „Bildschirmarbeitsplätze“
- G 38 „Nickel oder seine Verbindungen“
- G 39 „Schweißbrauche“
- G 44 „Hartholzstäube“
- G 46 „Belastungen des Muskel-Skelett-Systems einschließlich Vibrationen“

Arbeitsmedizinische Vorsorge dient nicht dem Nachweis der Eignung einer Person für eine bestimmte Tätigkeit. Diesen Zweck erfüllen Eignungsuntersuchungen, die möglichst getrennt von der arbeitsmedizinischen Vorsorge durchgeführt werden sollen. Dazu gehören zum Beispiel:

- G 25 „Fahr-, Steuer- und Überwachungstätigkeiten“
- G 41 „Arbeiten mit Absturzgefahr“

→ Grundlagen: §§ 2, 3, 4, 5 ArbMedVV

 Allgemeine Hinweise für das Personal

### MERKSATZ:

*Qualifiziertes und geeignetes Personal auswählen und gut vorbereiten.*

Unternehmensorganisation							
Leitung und Verantwortung	Personal	<b>Beurteilung der Arbeitsbedingungen</b>	Arbeitsmittel/Arbeitsstoffe	Arbeits-/Veranstaltungs-/Produktionsstätten	Notfallorganisation, Brandschutz und Erste Hilfe	Unterweisung	Dokumentation

### 1.3 Beurteilung der Arbeitsbedingungen

Die Beurteilung der Arbeitsbedingungen (Gefährdungsbeurteilung) ist ein zentrales Element im Arbeitsschutz. Sie ermöglicht und unterstützt einen kontinuierlichen Verbesserungsprozess.

#### Was versteht man unter Gefährdungsbeurteilung?

Die Gefährdungsbeurteilung ist eine Methode,

- Gefährdungen präventiv und systematisch zu ermitteln,
- diese zu bewerten,
- geeignete Schutzmaßnahmen festzulegen und
- deren Wirksamkeit zu überprüfen.

Sie ermöglicht darüber hinaus, Arbeitsabläufe zu optimieren und Störungen im Betriebsablauf zu vermeiden.

#### Wann ist eine Gefährdungsbeurteilung angemessen durchgeführt?

- Eine Gefährdungsbeurteilung muss „im Wesentlichen durchgeführt und zutreffend“ sein. Das heißt:
  - Wesentliche Gefährdungen sind ermittelt und zutreffend bewertet
  - Wesentliche Arbeitsplätze/Tätigkeiten sind beurteilt
  - Besondere Personengruppen sind berücksichtigt worden – zum Beispiel Zeitarbeiter, Berufsanfänger oder Personal ohne ausreichende Kenntnisse in der Arbeitssprache
- Arbeitsschutzmaßnahmen sind geeignet und ausreichend
- Wirksamkeitskontrollen werden durchgeführt
- Die Gefährdungsbeurteilung ist aktuell
- Die Dokumentation liegt nach Form und Inhalt angemessen vor

In den Brancheninformationen der gesetzlichen Unfallversicherungsträger und der Fachverbände (siehe Kapitel 4.2) sind praktische Beispiele der Umsetzung der Schutzziele beschrieben. Sie stellen langjährig bewährte Vorgehensweisen/Arbeitsverfahren dar. Wenn die Anforderungen der Brancheninformationen erfüllt werden, kann in

der Regel davon ausgegangen werden, dass das Restrisiko hinreichend minimiert ist. Die Erkenntnisse aus den Brancheninformationen sind in der elektronischen Gefährdungsbeurteilung im Branchenportal der VBG-Interseite „Bühnen und Studios“ berücksichtigt.

Außergewöhnliche produktions- und veranstaltungsspezifische Gefährdungssituationen, die in einer solchen Basis-Gefährdungsbeurteilung nicht berücksichtigt sind, müssen Sie durch eine spezielle Gefährdungsbeurteilung bewerten. Lassen Sie sich dazu eventuell durch Experten – zum Beispiel den Betriebsarzt, die Fachkraft für Arbeitssicherheit, Sachverständige – beraten. Die grundlegenden Vorgehensweisen zur Durchführung einer Gefährdungsbeurteilung finden Sie unter folgendem Link: [www.vbg.de/veranstaltungen-und-produktionen](http://www.vbg.de/veranstaltungen-und-produktionen)

#### Für welche Arbeitsplätze/Tätigkeiten/Arbeitsmittel muss eine Gefährdungsbeurteilung durchgeführt werden?

Bei Veranstaltungs- und Produktionsunternehmen müssen Sie eine Gefährdungsbeurteilung für die wesentlichen Arbeitsplätze/Tätigkeiten/Arbeitsmittel vornehmen:

- Auf dem eigenen Betriebsgelände als auch für Arbeitsplätze/Tätigkeiten/Arbeitsmittel
- Bei Veranstaltungen und Produktionen am Veranstaltungs- und Produktionsort

Ermitteln Sie ebenfalls die wesentlichen Gefährdungen für das Personal, das außerhalb des eigenen Betriebsgeländes tätig wird – zum Beispiel bei Gastspielaufführungen, Teams bei Filmdrehn im Freien, EB-Teams beim Fernsehen, bei Open-Air-Veranstaltungen. Dabei ist es allerdings nicht immer möglich, alle Gefährdungen vorherzusehen, die vor Ort konkret auftreten können. Die Komplexität der Arbeitssituationen und Arbeitsumgebungen in der Veranstaltungswirtschaft bedingen, dass unerwartete Gefahren auftreten können. Diese Tatsache erfordert den Einsatz von ausreichend für die Tätigkeiten qualifiziertem und geeignetem Personal, das situativ angemessen entscheiden kann. Auch die beste Gefährdungsbeurteilung kann die Leitung und Aufsicht durch eine erfahrene Bühnen- und Studiofachkraft nicht ersetzen.

Unternehmensorganisation							
Leitung und Verantwortung	Personal	<b>Beurteilung der Arbeitsbedingungen</b>	Arbeitsmittel/Arbeitsstoffe	Arbeits-/Veranstaltungs-/Produktionsstätten	Notfallorganisation, Brandschutz und Erste Hilfe	Unterweisung	Dokumentation

### Wie muss die Gefährdungsbeurteilung dokumentiert werden?

- Beurteilung der Gefährdungen
  - Für die betrachteten Arbeitsbereiche und Tätigkeiten (beziehungsweise für die veranstaltungsbezogenen Gewerke) muss eine systematische Ermittlung und Bewertung der Gefährdungen ersichtlich sein
  - Angaben zum Ergebnis der Beurteilung müssen enthalten sein – zum Beispiel: Risikoeinschätzung oder Handlungsbedarf? JA/NEIN
- Festlegung von konkreten Arbeitsschutzmaßnahmen einschließlich Termine und Verantwortliche. Für eine veranstaltungsbezogene Gefährdungsbeurteilung wird in der Regel kein Termin, sondern eine Phase – zum Beispiel Aufbau, Veranstaltung, Abbau – definiert
- Durchführung der Maßnahmen und Überprüfung der Wirksamkeit
- Datum der Erstellung/Aktualisierung

Die Dokumentation kann modular aufgebaut und auch Bestandteil von branchenüblichen anderen Dokumenten sein – zum Beispiel Tagesdisposition, Aufgabenlisten, Bauabnahme-Protokolle, Sicherheitskonzept.

Spezielle Dokumentationsanforderungen in Arbeitsschutzvorschriften sind zu beachten – zum Beispiel Betriebssicherheitsverordnung (BetrSichV), Lärm- und Vibrations-Arbeitsschutzverordnung (LärmVibrationsArbSchV), Gefahrstoffverordnung (GefStoffV).

### Wie können die Maßnahmen auf Wirksamkeit überprüft werden?

Insbesondere bei veranstaltungs- und produktionsbezogenen Gefährdungsbeurteilungen ist wegen der komplexen Abläufe und Gefährdungen eine sorgfältige Wirksamkeitskontrolle der erforderlichen Arbeitsschutzmaßnahmen erforderlich.

- Prospektiv: Hierzu ist es empfehlenswert, dass Sie die Bewertung des Risikos in zwei Schritten durchführen und dokumentieren. Ihre Einschätzung als verantwortliche Person erfolgt aufgrund Ihrer Erfahrungen, ob durch die vorgesehenen Maßnahmen das Restrisiko hinreichend minimiert werden kann:
  - Beurteilung der Ausgangssituation ohne Berücksichtigung der darauf abgestimmten Arbeitsschutzmaßnahmen
  - Erneute Beurteilung der Situation unter Berücksichtigung der zur Risikominimierung erforderlichen Arbeitsschutzmaßnahmen
- Laufend: durch Sie als verantwortliche Person (Leitung und Aufsicht durch eine erfahrene Bühnen- und Studiofachkraft)
- Retrospektiv: nach Ereignissen, aufgrund neuer Erfahrungen und Erkenntnisse; zur Erzielung eines kontinuierlichen Verbesserungsprozesses

→ Grundlagen: § 3 BGV A1/GUV-V A1; §§ 5, 6 ArbSchG

- ☞ Handlungsschritte einer Gefährdungsbeurteilung (mit Praxisbeispielen)
- ☞ Gefährdungsbeurteilung (igvw)

### MERKSATZ:

*Gefährdungen müssen ermittelt und die Risiken bewertet werden. Es müssen geeignete Schutzmaßnahmen festgelegt und deren Wirksamkeit überprüft werden. Die Gefährdungsbeurteilung muss dokumentiert werden.*

Unternehmensorganisation							
Leitung und Verantwortung	Personal	Beurteilung der Arbeitsbedingungen	<b>Arbeitsmittel/Arbeitsstoffe</b>	Arbeits-/Veranstaltungs-/Produktionsstätten	Notfallorganisation, Brandschutz und Erste Hilfe	Unterweisung	Dokumentation

## 1.4 Arbeitsmittel/Arbeitsstoffe

### Auswahl von Arbeitsmitteln/-stoffen

Legen Sie bei der Auswahl von Arbeitsmitteln und Arbeitsstoffen die geplante Verwendung, die Erfahrungen des Personals und die zu erwartenden Gefährdungen zugrunde.

### Beschaffung von Arbeitsmitteln/-stoffen

Beschaffen Sie nur einwandfreie und gekennzeichnete Arbeitsmittel – zum Beispiel mit GS-Kennzeichen, DGUV Test-Zeichen. Schaffen Sie nur Arbeitsstoffe an, die nach dem Ergebnis der Gefährdungsbeurteilung die Gesundheit des Personals nicht beeinträchtigen.

### Übernahme von Arbeitsmitteln

Prüfen Sie, ob die Arbeitsmittel den von Ihnen definierten Spezifikationen und Anforderungen entsprechen. Überprüfen Sie auch alle zugesicherten Funktionen und Ausstattungsmerkmale.

↻ Fachinfoblatt „Auswahl veranstaltungstechnischer Arbeitsmittel“

↻ Fachinfoblatt „Beschaffung veranstaltungstechnischer Arbeitsmittel“

### Dokumentation

Achten Sie darauf, dass die erforderliche Dokumentation vorhanden ist. Dazu zählen zum Beispiel:

- Montage- und Bedienungsanleitung
- Sicherheitsdatenblätter
- Statische Berechnungen und/oder Nachweise
- Technische Zeichnungen und Schaltpläne

- Prüfanweisungen und Prüfkriterien
- Prüfnachweise, Zertifikate, Prüfberichte
- Konformitätserklärungen

→ Grundlagen: §§ 3, 4 ArbSchG; § 4 BetrSichV; §§ 3–10 BGV C1/ GUV-V C1

### Benutzung von Arbeitsmitteln

Planen Sie alle Maßnahmen, die zur sicheren Benutzung von Arbeitsmitteln erforderlich sind. Zum Beispiel:

- Betriebsanweisungen und Unterweisungen
- Einsatz von Schutzeinrichtungen
- Benutzung von Persönlicher Schutzausrüstung
- Pflege und Wartung
- Prüfungen

Siehe auch Kapitel 2.2.4 „Arbeitsvorbereitung“ und 2.4 „Kommunikation und Dokumentation“

### Prüfung und Wartung von Arbeitsmitteln

Stellen Sie sicher, dass die Einrichtungen, Arbeitsmittel und Persönlichen Schutzausrüstungen in den notwendigen Fristen von befähigten Personen geprüft und gewartet werden – Fristen und befähigte Personen sind in den Beurteilungen der Arbeitsbedingungen ermittelt und festgelegt.

↻ BGI 813 „Prüfung elektrischer Anlagen und Geräte“

↻ Fachinfoblatt „Empfehlung für Prüfungen von Anlagen, Geräten und Arbeitsmitteln“

Siehe auch BGG/GUV-G 912 „Grundsätze für die Prüfung maschinentechnischer Einrichtungen in Bühnen und Studios“

### MERKSATZ:

**Sichere, geeignete und wirtschaftliche Arbeitsmittel bereitstellen sowie für die sichere Benutzung sorgen.**

Unternehmensorganisation							
Leitung und Verantwortung	Personal	Beurteilung der Arbeitsbedingungen	Arbeitsmittel/Arbeitsstoffe	<b>Arbeits-/Veranstaltungs-/Produktionsstätten</b>	Notfallorganisation, Brandschutz und Erste Hilfe	Unterweisung	Dokumentation

## 1.5 Arbeits-/Veranstaltungs-/Produktionsstätten

### Beurteilen der Sicherheit und der Infrastruktur von Arbeits-/Veranstaltungs-/Produktionsstätten

Stellen Sie sicher, dass die Arbeits-/Veranstaltungs-/Produktionsstätten geeignet sind, um die geplanten Veranstaltungen und Produktionen durchführen zu können. Dies gilt für alle Szenenflächen, auch außerhalb von ortsfesten Veranstaltungs- und Produktionsstätten – zum Beispiel das Filmset oder besondere Gastspielorte. Führen Sie deshalb eine Vorabprüfung auf mögliche Gefährdungen oder mangelhafte Infrastruktur durch. Beurteilen Sie dabei unter anderem:

- Abmessungen von Räumen
- Lage, Zustand und Kennzeichnung von Verkehrswegen, Fluchtwegen, Notausgängen sowie die Kennzeichnung von Gefahrenstellen
- Vorhandensein und Kennzeichnung von brandschutztechnischen Ausrüstungen und Einrichtungen der Ersten Hilfe
- Verfügbarkeit und Eignung von Lager-, Maschinen- und Nebenräumen, Sanitärräumen (Umkleide-, Wasch- und Toilettenräume), Pausen- und Bereitschaftsräumen sowie Stellplätzen für Fahrzeuge
- Technische Ausstattung mit Maschinen, Anlagen, Mobiliar, anderen Arbeitsmitteln sowie Beleuchtungs-, Lüftungs-, Heizungs- und Versorgungseinrichtungen, Durchsage- und Alarmierungseinrichtungen, elektrische Energieversorgung
- Konstruktion und Festigkeit der baulichen Anlage, Belastbarkeit der Verkehrswege
- Bauliche Einrichtungen gegen Absturz und herabfallende Gegenstände

### Berücksichtigung von Menschen mit Behinderungen

Sorgen Sie für eine barrierefreie Gestaltung der Arbeits-, Veranstaltungs- oder Produktionsstätte in allen Bereichen, zu denen Menschen Zugang haben müssen. Barrierefreiheit ist gegeben, wenn

- bauliche und sonstige Anlagen,
- Transport- und Arbeitsmittel,
- Systeme der Informationsverarbeitung,
- akustische, visuelle und taktile Informationsquellen,
- Kommunikationseinrichtungen

für alle Personen in der allgemein üblichen Weise, ohne besondere Erschwernisse und grundsätzlich ohne fremde Hilfe zugänglich und nutzbar sind.

*Siehe auch Kapitel 3.1 „Veranstaltungs- und Produktionsstätten“*



#### MERKSATZ:

*Arbeits-/Veranstaltungs-/Produktionsstätten im Vorfeld auf Sicherheit und Eignung prüfen.*



Unternehmensorganisation							
Leitung und Verantwortung	Personal	Beurteilung der Arbeitsbedingungen	Arbeitsmittel/Arbeitsstoffe	Arbeits-/Veranstaltungs-/Produktionsstätten	<b>Notfallorganisation, Brandschutz und Erste Hilfe</b>	Unterweisung	Dokumentation

## 1.6 Notfallorganisation, Brandschutz und Erste Hilfe

### Notfallorganisation

Prüfen Sie, ob für Ihr Unternehmen oder Ihre Veranstaltungs-/Produktionsstätte ein aktuelles Notfallkonzept vorliegt.

- Organisieren Sie entsprechend den Anforderungen des Notfallkonzeptes die geforderten Maßnahmen.
- Klären Sie, ob die präventiven und organisatorischen Maßnahmen entsprechend den Anforderungen des Notfallkonzeptes umgesetzt sind.

Grundsätzlich dient ein Notfallkonzept zur Umsetzung der auf dem unternehmensspezifischen Schutzbedarf und der entsprechenden Risikoanalyse basierenden Notfallstrategie.

Klassische Notfallarten sind zum Beispiel:

- Brand › siehe Brandschutz
- Bombendrohung, Gasalarm
- Unfall, bedrohliche Erkrankung › siehe Erste Hilfe
- Bedrohung (Amok, Geiselnahme, ...)
- Gewalt gegen Einzelpersonen

Notfallbeauftragter/Notfallkoordinatoren:  
Bestimmen Sie für Ihr Unternehmen Notfallbeauftragte und Notfallkoordinatoren. Führen Sie regelmäßig Notfallübungen mit Ihrem Personal durch und dokumentieren Sie diese.

### Brandschutz

#### Brandschutzkonzept/Alarmplan

Prüfen Sie, ob für Ihr Unternehmen oder Ihre Veranstaltungs-/Produktionsstätte ein aktuelles Brandschutzkonzept und ein Alarmplan zur Evakuierung vorliegen.

- Klären Sie, ob die Maßnahmen des organisatorischen Brandschutzes entsprechend den Anforderungen des

Brandschutzkonzeptes und des Alarmplans umgesetzt sind.

- Organisieren Sie entsprechend den Anforderungen des Brandschutzkonzeptes und des Alarmplans die geforderten Maßnahmen.

Im Falle von besonderen Brandgefährdungen – zum Beispiel beim Einsatz von besonderen Dekorationsmitteln oder besonderen szenischen Effekten – lassen Sie sich gegebenenfalls durch Fachplaner für Brandschutz oder die zuständige Brandschutzdienststelle beraten.

#### Brandschutzaushänge

Stellen Sie sicher, dass für Ihr Unternehmen die erforderlichen Aushänge vorhanden sind und an den strategischen Punkten aushängen.

Stellen Sie sicher, dass auf das Verbot „Feuer, offenes Licht und Rauchen“ an gut sichtbaren Stellen hingewiesen wird.



#### Brandschutz- und Evakuierungshelfer

Bilden Sie mindestens fünf Prozent Ihrer Beschäftigten zu Brandschutz- und Evakuierungshelfern aus. Führen Sie regelmäßig Lösch- und Evakuierungsübungen mit Ihrem Personal durch und dokumentieren Sie diese.

- ☞ Checkliste „Erste-Hilfe-Organisation“
- ☞ Dokumentation zu Erste-Hilfe-Leistungen (Verbandbuch)
- ☞ Unfallanzeige

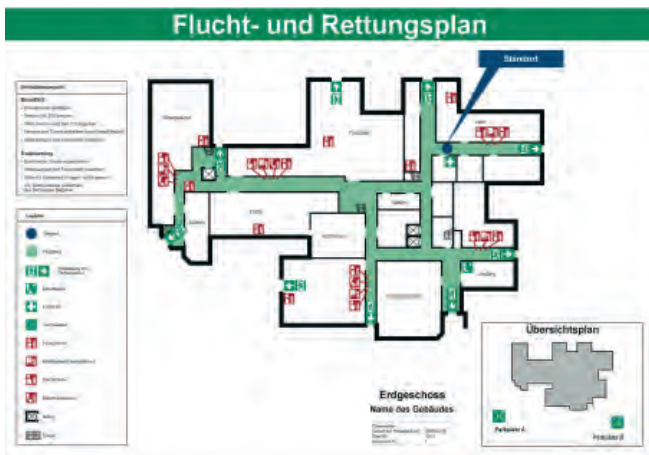
#### Feuerlöscher

Stellen Sie sicher, dass die – entsprechend der ermittelten Brandgefährdung – notwendigen, aktuell geprüften Feuerlöschmittel für Ihr Unternehmen oder Ihre Veranstaltungs-/Produktionsstätte vorhanden sind und dass deren Standorte gekennzeichnet sind.

Unternehmensorganisation							
Leitung und Verantwortung	Personal	Beurteilung der Arbeitsbedingungen	Arbeitsmittel/Arbeitsstoffe	Arbeits-/Veranstaltungs-/Produktionsstätten	<b>Notfallorganisation, Brandschutz und Erste Hilfe</b>	Unterweisung	Dokumentation

**Flucht- und Rettungswege**

Stellen Sie sicher, dass für Ihr Unternehmen oder Ihre Veranstaltungs-/Produktionsstätte die notwendigen Flucht- und Rettungswegpläne erstellt sind und an den strategischen Punkten aushängen. Stellen Sie sicher, dass jederzeit die Flucht- und Rettungswege in voller Breite begehbar und nicht zugestellt sind und dass sich die Notausgänge leicht öffnen lassen.



**Brandsicherheitswache**

Bestellen Sie gegebenenfalls die Anzahl an Brandsicherheitswachen, die sich aus der Gefährdungsbeurteilung oder aus den mit der Brandschutzdirektion festgelegten Kompensationsmaßnahmen ergeben.

**Information**

Informieren Sie das Personal über die notwendigen Brandschutz- und Evakuierungsmaßnahmen. Zeigen Sie den Verlauf der Flucht- und Rettungswege und die Lage der Sammelplätze. Machen Sie Ihr Personal mit den Standorten der Feuerlöscher vertraut.

**Erste Hilfe**

**Einrichtungen und Hilfsmittel**

Stellen Sie die Hilfsmittel zur Ersten Hilfe, wie Erste-Hilfe-Material und Meldeeinrichtungen, zur Verfügung. Stellen Sie sicher, dass für Ihr Unternehmen oder Ihre Veranstaltungs-/Produktionsstätte die notwendigen Erste-Hilfe-Aushänge erstellt sind und an den strategischen Punkten aushängen.

**Ersthelfer**

Bilden Sie eine ausreichende Anzahl Ihres Personals zu Ersthelfern aus, mindestens zehn Prozent der anwesenden Beschäftigten. Disponieren Sie Ihre Teams so, dass mindestens ein Ersthelfer dabei ist.

**Information**

Informieren Sie in Abstimmung mit dem Betriebsarzt das Personal über die Erste-Hilfe-Einrichtungen und die notwendigen Maßnahmen bei einem Notfall.

**Dokumentation**

Stellen Sie sicher, dass jede Erste-Hilfe-Leistung dokumentiert und diese Dokumentation fünf Jahre lang aufbewahrt wird – zum Beispiel im Verbandbuch, in elektronischer Form oder in Papierform. Behandeln Sie die Dokumente vertraulich.

*Siehe auch Kapitel 2.2.6 „Sicherheitsmaßnahmen, Brandschutz, Erste Hilfe“*

→ Grundlagen: § 10 ArbSchG; § 6 ArbStättV; ASR A2.2; ASR A2.3; ASR A4.3; §§ 21, 24–28 BGV A1/GUV-V A1; BGR A1/GUV-R A1



**MERKSATZ:**

**Notfall-, Brandschutz- und Erste-Hilfe-Maßnahmen planen. Notfallmaßnahmen, Brandschutz-, Erste-Hilfe-Einrichtungen organisieren. Das Personal über die Maßnahmen, die Einrichtungen und deren Handhabung informieren.**

Unternehmensorganisation							
Leitung und Verantwortung	Personal	Beurteilung der Arbeitsbedingungen	Arbeitsmittel/ Arbeitsstoffe	Arbeits-/ Veranstaltungs-/ Produktionsstätten	Notfallorganisation, Brandschutz und Erste Hilfe	<b>Unterweisung</b>	Dokumentation

## 1.7 Unterweisung



Ziel der Unterweisung ist es, sicherheits- und gesundheitsgerechte Verhaltensweisen zu erreichen oder zu erhalten. Sinnvollerweise werden in der betrieblichen Praxis die Beurteilung der Arbeitsbedingungen und die Unterweisungen miteinander verzahnt. Die bei der Beurteilung der Arbeitsbedingungen festgestellten Gefährdungen und die daraus abgeleiteten Maßnahmen werden dabei zum Unterweisungsinhalt.

Vermitteln Sie den zu unterweisenden Personen – zum Beispiel Arbeitnehmer, Schüler, selbstständige Einzelunternehmer, Mitwirkende – die Wirkungsweise der sicheren Technik und erläutern Sie die mit organisatorischen Maßnahmen verfolgten Ziele. Erklären Sie die richtige Verwendung der notwendigen Persönlichen Schutzausrüstung (PSA) und üben Sie den Einsatz von PSA gegen Absturz. Motivieren Sie die zu unterweisenden Personen dazu, Sicherheitsmaßnahmen einzuhalten oder durchzuführen und Vorschläge zu machen.

### Anlässe und Arten der Unterweisung

Führen Sie Unterweisungen regelmäßig und in angemessenem Umfang durch.

Wann ist zu unterweisen?

- Vor Aufnahme der Tätigkeit oder neuer Aufgaben
- Bei Veränderung innerhalb der Aufgabenbereiche
- Nach Einrichtung einer Arbeits-, Veranstaltungs- oder Produktionsstätte
- Bei Einführung neuer Arbeitsmittel, neuer Arbeitsstoffe oder Verfahren
- Nach Unfällen
- Durch eine ergänzende Unterweisung am Veranstaltungs- oder Produktionsort. Diese Unterweisung berücksichtigt die zusätzlichen Gefährdungen, die sich durch die Umgebung, die eingesetzte Technik und die Abläufe der Veranstaltung oder Produktion ergeben können

Unternehmensorganisation							
Leitung und Verantwortung	Personal	Beurteilung der Arbeitsbedingungen	Arbeitsmittel/Arbeitsstoffe	Arbeits-/Veranstaltungs-/Produktionsstätten	Notfallorganisation, Brandschutz und Erste Hilfe	<b>Unterweisung</b>	Dokumentation

Führen Sie die allgemeine Unterweisung mindestens einmal jährlich, die ergänzende Unterweisung vor und gegebenenfalls auch mehrmals während einer Veranstaltung oder Produktion durch.

Als Arbeitgeber können Sie die Unterweisung auch von den unmittelbaren betrieblichen Vorgesetzten durchführen lassen oder eine andere persönlich und fachlich geeignete Person damit beauftragen.

Die Unterweisung erfolgt in der Regel mündlich. In Veranstaltungs- oder Produktionsunternehmen können häufig nicht alle Beschäftigten dabei anwesend sein. Für diesen Personenkreis eignet sich eine Unterweisung mit Computerunterstützung. Die Unterweisungsprogramme müssen mindestens folgende Anforderungen erfüllen:

- Die Inhalte müssen arbeitsplatzspezifisch aufbereitet sein
- Es erfolgt eine Verständnisprüfung
- Ein Gespräch zwischen den Beschäftigten und den Führungskräften muss darüber hinaus jederzeit möglich sein

### Dokumentation der Unterweisung

Für die Dokumentation der durchgeführten Unterweisung können Sie ein Formblatt nutzen. Tragen Sie in diesen „Unterweisungsnachweis“ das Unterweisungsdatum und die Unterweisungsinhalte ein. Unterschreiben Sie den Unterweisungsnachweis, lassen Sie ihn von den Unterwiesenen unterschreiben und bewahren Sie ihn auf.

→ Grundlagen: § 12 ArbSchG; § 4 BGV A1/GUV-V A1

- 🔍 VBG-Praxis-Kompakt „PRAXIS Unterweisung und Kommunikation“
- 🔍 Unterweisungshilfen
- 🔍 Infoblätter für das Personal
- 🔍 Betriebsanweisungen



### MERKSATZ:

*Das gesamte Personal regelmäßig tätigkeits- und arbeitsplatzbezogen unterweisen.*

Unternehmensorganisation							
Leitung und Verantwortung	Personal	Beurteilung der Arbeitsbedingungen	Arbeitsmittel/ Arbeitsstoffe	Arbeits-/ Veranstaltungs-/ Produktionsstätten	Notfallorganisation, Brandschutz und Erste Hilfe	Unterweisung	<b>Dokumentation</b>

## 1.8 Dokumentation

Der Gesetzgeber schreibt die Dokumentation der durchgeführten Organisationsmaßnahmen vor. Zumindest Folgendes sollten Sie dokumentieren und nach den vorgegebenen Fristen aufbewahren:

- Pflichtenübertragungen
- Gefährdungsbeurteilungen und Umsetzung der Maßnahmen
- Durchgeführte Unterweisungen
- Durchgeführte Prüfungen und Wartungen
- Brandschutzordnung

- Auftragsvergabe
- Abnahmeprotokolle bei Übergabe von Einrichtungen und Leistungen
- Sicherheitstechnische und betriebsärztliche Betreuung (Vereinbarung/Berichte)
- Arbeitsmedizinische Vorsorge
- Lärmmessungen
- Gefahrstoffkataster
- Dienstpläne/Arbeitszeitnachweise


 Organisationshilfen und Formulare

Tabelle 1

### Aufbewahrungsfristen für Dokumente

Dokument betrifft	Aufbewahrungsdauer
Pflichtenübertragungen Ausnahmegenehmigungen	Für die Dauer der Wirksamkeit
Bestellung: Arbeitsmediziner Fachkraft für Arbeitssicherheit Sicherheitsbeauftragte	Für die Dauer der Wirksamkeit
Betriebsbegehungen durch die Fachkraft für Arbeitssicherheit und Betriebsarzt	Bis zur Erstellung eines neuen Berichts, nach Einstellung der Betriebsstätte zwei Jahre
Ausbildungsmaßnahmen zum Arbeitsschutz	Zwei Jahre
Arbeitsmedizinische Vorsorge	Bis zum Ende des Beschäftigungsverhältnisses, danach mitgeben
Unterweisungen	Zwei Jahre
Gefährdungsbeurteilungen	Nach betrieblichen Erfordernissen
Arbeitszeitnachweise	Zwei Jahre
Lärm- und Vibrationsmessungen	Dreißig Jahre

### MERKSATZ:

*Die durchgeführten Organisationsmaßnahmen dokumentieren und die Dokumentationen aufbewahren.*

## 2 Veranstaltungs- und Produktionsorganisation

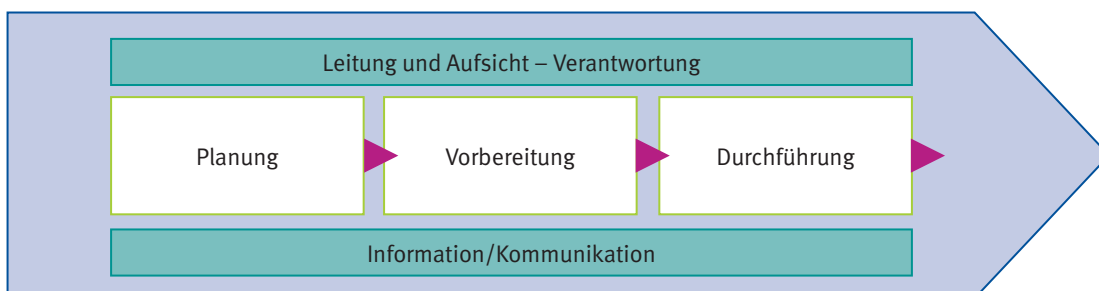


Eine sichere und erfolgreiche Veranstaltung und Produktion zu gewährleisten, ist eine anspruchsvolle Aufgabe. Unterschiedliche und oft konkurrierende Anforderungen erfordern bei den Verantwortlichen ein hohes Maß an Erfahrung bei der Bewertung von Sachverhalten. Die verantwortlichen Personen müssen über angemessene Handlungskompetenzen und Entscheidungsbefugnisse verfügen. Alle Inhalte und Abläufe einer Veranstaltung oder Produktion sind detailliert zu planen, um die Veranstaltung und Produktion rechtskonform zu gestalten.

Nach jeder Veranstaltung oder Produktion ist eine Nachbetrachtung/Wirksamkeitskontrolle durchzuführen. Dies hilft bei künftigen Planungen, Fehler zu vermeiden, Risiken besser einzuschätzen und den Ablauf weiter zu optimieren.

Abbildung 2

### Veranstaltungs- und Produktionsorganisation



## Veranstaltungs- und Produktionsorganisation

Leitung und Verantwortung

Planung und Vorbereitung

Durchführung

Kommunikation und Dokumentation

## 2.1 Leitung und Verantwortung

Für die Veranstaltung oder Produktion muss der Unternehmer einen Gesamtverantwortlichen benennen. Je nach Organisationsstruktur der Veranstaltung oder Produktion verteilen sich die Verantwortungsbereiche auf die an der Durchführung Beteiligten.

Leitung und Aufsicht der Arbeiten bedeutet die eigenständige Wahrnehmung von Führungs- und Fachverantwortung vor Ort. Hierzu gehört auch, die für die jeweilige Tätigkeit erforderlichen Schutzmaßnahmen festzulegen, durchzuführen und deren Wirksamkeit zu kontrollieren.

Klären Sie die Funktionen, Aufgaben und Weisungsbefugnisse aller an der Veranstaltung und Produktion Beteiligten – vom Veranstalter, Betreiber, Produktionsleiter, von der Technischen Leitung, dem Verantwortlichen für die Veranstaltungstechnik bis zu den einzelnen beteiligten Produktionsfirmen und Dienstleistern.

Der **Veranstalter** ist für alle sicherheitsrelevanten, organisatorischen, technischen und wirtschaftlichen Abläufe einer Veranstaltung verantwortlich.

**Gesamtverantwortlicher** des Veranstalters ist eine zuverlässige und fachkundige Person, die die Veranstaltung und Produktion leitet und beaufsichtigt. Als Gesamtverantwortlicher fungiert in der Regel der Technische Direktor, Herstellungsleiter, Produktionsleiter, Projektleiter, Produktionsingenieur.

*Siehe auch DIN 15750 „Veranstaltungstechnik – Leitlinien für technische Dienstleistungen“*

Der **Betreiber** ist verantwortlich für den sicheren Zustand seiner Veranstaltungs- und Produktionsstätte, der betrieblichen Einrichtungen und der bereitgestellten Arbeitsmittel. Und er muss die Verkehrssicherungspflichten erfüllen,

die sich aus dem Betrieb der Veranstaltungsstätte ergeben. Aus dem Baurecht ergeben sich besondere Pflichten für den sicheren Zustand und Betrieb von baulichen Anlagen, in denen Veranstaltungen stattfinden. Der Betreiber kann die Pflichten für den sicheren Betrieb an einen dafür befähigten Veranstaltungsleiter übertragen.

Der **Veranstaltungsleiter** wird in Abstimmung zwischen Veranstalter und Betreiber ausgewählt. Er stimmt die jeweils erforderlichen Sicherheitsmaßnahmen mit allen Beteiligten ab und koordiniert die Abläufe.

**Bühnen- und Studiofachkräfte** überwachen die Ausführung aller veranstaltungstechnischen Leistungen und sind im Rahmen ihrer fachlichen Zuständigkeit weisungsbefugt. Sie können sowohl als Verantwortliche für Veranstaltungstechnik und/oder als Technische Leitung für Veranstaltungstechnik tätig werden.

*Siehe auch Kapitel 4.1 „Qualifikation und Aufgaben von Bühnen- und Studiofachkräften“*

Bei der Zusammenarbeit mehrerer Unternehmen ist eine mögliche gegenseitige Gefährdung zu vermeiden. Um eine reibungslose, effektive Veranstaltung und Produktion zu ermöglichen, ist es wichtig, eine befähigte Person als **Koordinator** zu bestimmen, die die Arbeiten aufeinander abstimmt. Zur Abwehr besonderer Gefahren ist sie mit entsprechender Weisungsbefugnis auszustatten.

Die Erstellung eines **Organigramms** hilft Ihnen, die Verantwortlichkeiten für Ihre Veranstaltung oder Produktion transparent darzustellen und zu kommunizieren (Beispiel siehe Abbildung 3, Seite 22).



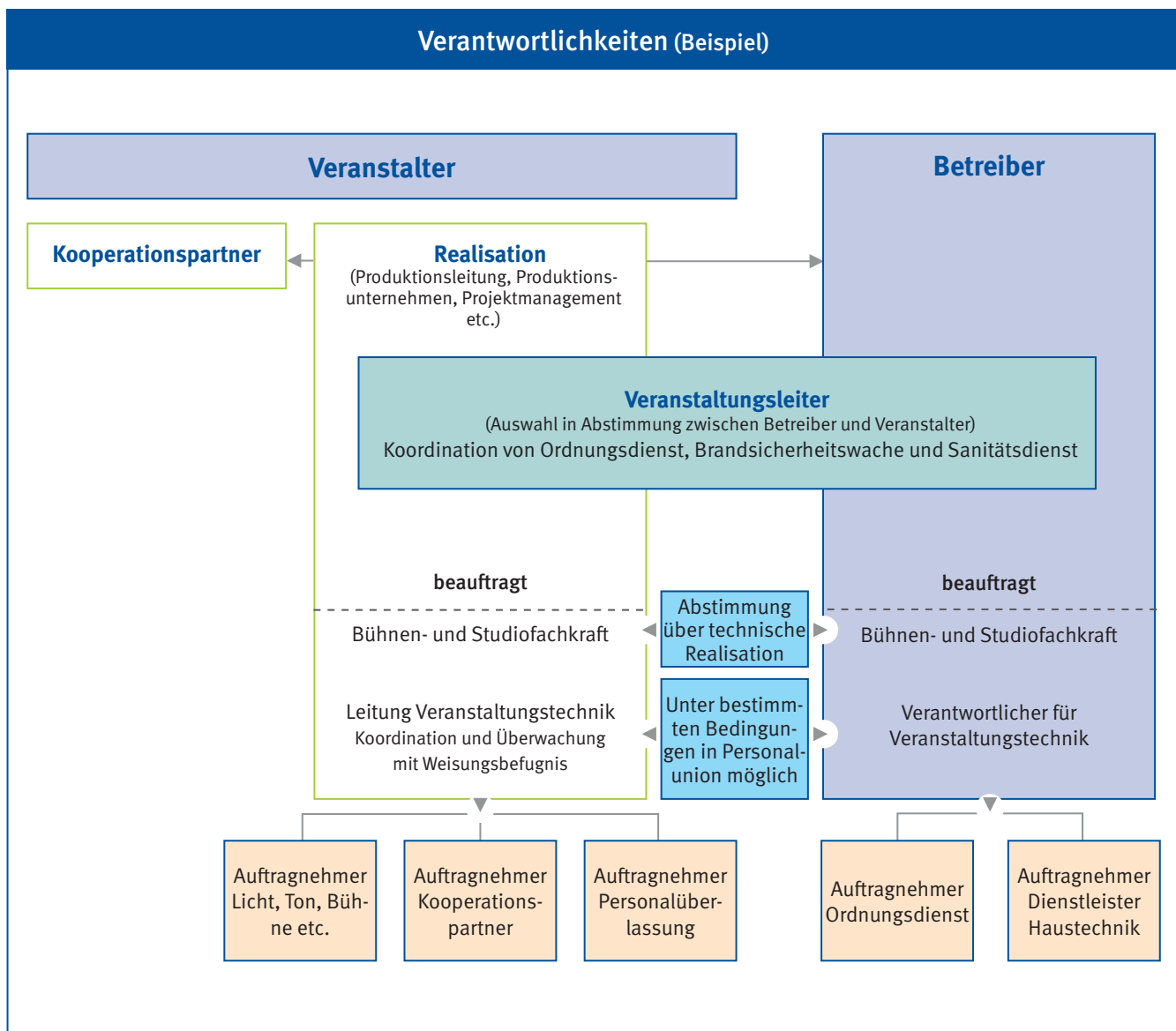
-  Bestellung des Koordinators/der Koordinatorin
-  Kriterien zur Auswahl der erforderlichen Qualifikation



Abbildung 3



**MERKSATZ:**

*Verantwortlichkeiten eindeutig definieren und mittels Organigramm visualisieren.*



## Veranstaltungs- und Produktionsorganisation

Leitung und Verantwortung

Planung und Vorbereitung

Durchführung

Kommunikation und Dokumentation

## 2.2 Planung und Vorbereitung

### 2.2.1 Leistungsbeschreibung und Beauftragung

Vor der Beauftragung und dem Abschluss von Verträgen mit den beteiligten Auftragnehmern müssen Sie als Auftraggeber die zu erbringenden Leistungen eindeutig und umfassend beschreiben.

Ihre schriftliche Leistungsbeschreibung kann je nach Art der Veranstaltung und Produktion Folgendes beinhalten:

- Organisatorische und zeitliche Rahmenbedingungen
- Örtliche Voraussetzungen
- Erforderliche Arbeitsmittel, Einrichtungen
- Persönliche Schutzausrüstung und deren Bereitstellung sowie deren Benutzung
- Besondere Anforderungen der Betriebssicherheit von Arbeitsmitteln und Einrichtungen
- Erforderliche Materialeigenschaften – zum Beispiel Brandschutz, Witterungsbeständigkeit, Transportfähigkeit
- Gegebenenfalls besondere Kompetenzen und Fachkunde des Personals
- Informationspflichten bezüglich Gefährdungen durch eingebrachte Leistungen und Produkte
- Erforderliche Abstimmungen und Koordination der Leistungen mit anderen Beteiligten
- Erforderliche Dokumentationen – Statik, Anleitungen für Auf-, Um- und Abbau, Materialnachweise, Gastspielprüfbuch
- Umfang und Nachweis über Unfallversicherung, Sachversicherung und Haftpflichtversicherung
- Zulässigkeit von Subunternehmen und selbstständigen Einzelunternehmern



Führen Sie erforderlichenfalls vor einer Beauftragung mit den Leistungserbringern eine Baubesprechung oder ein Bietergespräch zur Klärung aller Sachverhalte und Realisierungsvorschläge durch.

Im Rahmen der Bieterbewertung kann die Qualität der Dienstleister auch über eine externe branchenbezogene Zertifizierung nachgewiesen werden.

*Siehe auch Bürgerliches Gesetzbuch (BGB); BGI 865 „Einsatz von Fremdfirmen im Rahmen von Werkverträgen“*

#### MERKSATZ:

**Die geforderten Leistungen eindeutig und umfassend definieren und diese mit den Rechten und Pflichten aller Beteiligten in der Beauftragung beschreiben.**

## Veranstaltungs- und Produktionsorganisation

Leitung und Verantwortung

Planung und Vorbereitung

Durchführung


Kommunikation und Dokumentation

## 2.2.2 Planungsmodulare

### Konzeption

Beteiligen Sie alle an der Veranstaltung oder Produktion mitwirkenden Kreativen und Techniker am Organisationsprozess und berücksichtigen Sie schon bei der Idee und Konzeption folgende Aspekte:


- Realisierbarkeit und praktische Umsetzung des Konzeptes
- Rahmenbedingungen, die die Umsetzung Ihrer Idee beeinflussen und die Akteure gefährden könnten
- Zu erwartende Ereignisse und das Verhalten der beteiligten Personen
- Prüfung der Eignung der ausgewählten Veranstaltungs- und Produktionsstätte

 Fachinfoblatt „Kreative“

### Vorbesichtigung

- Führen Sie eine Vorbesichtigung am Ort der Veranstaltung oder Produktion durch, um die praktische Umsetzung – zum Beispiel Tragfähigkeit, elektrische Anlagen, Zugänge, Brandschutz – und die Bedingungen für die Veranstaltung und Produktion zu klären.

- Beteiligen Sie an der Vorbesichtigung entsprechendes Fachpersonal – zum Beispiel einen Ingenieur, einen Meister oder eine Fachkraft für Veranstaltungstechnik, die Kreativen.
- Dokumentieren Sie alle relevanten Details der Vorbesichtigung.
- Ist eine Vorbesichtigung durch Sie nicht möglich, müssen Sie mit einer fachlich geeigneten Person des Betreibers die Bedingungen der Veranstaltung und Produktion klären.

 Checkliste „Vorbesichtigung bei Außenproduktionen“

### Abstimmungen

Informieren Sie die Fachkraft für Arbeitssicherheit über die geplante Veranstaltung und Produktion. Sind bei Planung und Ausführung der Veranstaltung und Produktion sicherheitsrelevante Probleme zu erkennen, beteiligen Sie die Fachkraft für Arbeitssicherheit und sorgen Sie für einen Abstimmungsprozess zwischen Bühnen- und Studiofachkraft, Produktionsleiter und Kreativen.



## Veranstaltungs- und Produktionsorganisation

Leitung und Verantwortung

Planung und Vorbereitung

Durchführung

Kommunikation und Dokumentation

**Behörden**

Ziehen Sie gegebenenfalls die zuständigen Behörden (Bauaufsichts-, Ordnungs- und Sicherheitsbehörden, Berufsgenossenschaften) hinzu – zum Beispiel beim Einsatz von Showlasern. Dabei müssen Sie die speziellen lokalen Regelungen der Bundesländer und Kommunen beachten.

**Genehmigungen**

Berücksichtigen Sie, dass Genehmigungen mit der erforderlichen Vorlaufzeit eingeholt werden – zum Beispiel szenische Darstellungen mit Kindern, in Versammlungsstätten der Einsatz von Pyrotechnik oder genehmigungspflichtige Nutzungsänderungen von Räumen, Gebäuden oder Anlagen. Informieren Sie die Beteiligten über die Genehmigungen und die darin enthaltenen Auflagen.

**Gefährdungsbeurteilung**

Gefährdungen, die sich aus der Art der Veranstaltung und Produktion ergeben, müssen Sie bereits im Vorfeld in der Gefährdungsbeurteilung (Beurteilung der Arbeitsbedingungen) berücksichtigen. Dazu gehören beispielsweise auch schwer einschätzbare Ereignisse durch Umwelt, Menschen und Technik.

*Siehe auch Kapitel 1.3 „Beurteilung der Arbeitsbedingungen“*

**Flächenplanung**

Legen Sie die Flächen für die Veranstaltung und Produktion fest – zum Beispiel die Produktionsgrundfläche, die Dekorationsfläche, die technische Gerätefläche, Besucherflächen.

*Siehe auch Kapitel 3.1.1 „Flächen und Aufbauten“*

**Verkehrs- und Fluchtwege sowie Notausgänge**

Legen Sie die Verkehrs- und Fluchtwege für die Veranstaltungs- und Produktionsflächen und Arbeitsplätze fest.

*Siehe auch Kapitel 3.1.1.2 „Verkehrs- und Fluchtwege“*



Checkliste „Verkehrs- und Fluchtwege sowie Notausgänge“

**Flächenplanung bei Veranstaltungen und Produktionen mit Besuchern**

Bei Veranstaltungen und Produktionen mit Besuchern müssen besondere Anforderungen der Flächenplanung erfüllt werden.

Erstellen Sie einen Bestuhlungsplan auf Basis der gültigen landesrechtlichen Bestimmungen. Lassen Sie ihn genehmigen und an den strategischen Stellen des Veranstaltungs- und Produktionsortes aushängen.

Sind die Besucherplätze und deren Rettungswege in die Dekoration integriert, sorgen Sie dafür, dass schon bei der Szenenbildplanung die entsprechenden Anforderungen berücksichtigt werden.

**Gefährliche szenische Darstellungen**

- Um besondere Gefährdungen bei Aufbauten, Dekoration, Requisiten und Darstellung zu minimieren, stellen Sie sicher, dass eine enge Abstimmung mit der Bühnen- und Studiofachkraft erfolgt.
- Führen Sie bei gefährlichen szenischen Darstellungen zur Bewertung des besonderen Risikos eine Gefährdungsbeurteilung in Absprache mit Experten – zum Beispiel dem Pyrotechniker, Stuntleute – durch und legen Sie die entsprechenden Schutzmaßnahmen fest.
- Achten Sie darauf, dass gefährliche szenische Vorgänge ausreichend geprobt werden. Bei Neu- und Umbesetzungen beziehungsweise Wiederaufnahmen der Produktion müssen die Proben wiederholt werden.

Es sind grundsätzlich zwei Kategorien von besonderen szenischen Vorgängen zu unterscheiden:

- Besondere szenische Vorgänge, die bei Einhaltung der üblichen Regeln ein gesellschaftlich allgemein akzeptiertes Restrisiko darstellen – zum Beispiel offene Verwandlung, Breitensport. Diese können unter Beachtung der üblichen Regeln von geeigneten und geübten Darstellern durchgeführt werden.

Veranstaltungs- und Produktionsorganisation


Leitung und Verantwortung      Planung und Vorbereitung      Durchführung      Kommunikation und Dokumentation


- Besondere szenische Vorgänge, bei deren Ausübung ein erhebliches, nicht reduzierbares Restrisiko besteht (vergleichbar mit Fahrzeugrennen oder Hochseilartistik). Die Durchführung dieser Vorgänge kann nur durch Spezialisten – zum Beispiel durch Stuntleute – erfolgen.

**Lärmschutz**

Treffen Sie bei zu erwartenden hohen Schalldruckpegeln Maßnahmen zur Vermeidung einer Gehörschädigung von Besuchern und Personal.

*Siehe auch Lärm- und Vibrations-Arbeitsschutzverordnung (LärmVibrationsArbSchV); DIN 15905-5*

 BGI 810-5 „Sicherheit bei Produktionen und Veranstaltungen – Besondere szenische Effekte und Vorgänge“

 Fachinfoblatt „Lärm bei Veranstaltungen“



**MERKSATZ:**

*Die Module für eine detaillierte Planung festlegen. Im Planungsprozess jedes Moduls die entsprechenden Personengruppen und Fachkräfte einbeziehen.*

**2.2.3 Personal**

Zum Personal gehören alle an der Veranstaltung beziehungsweise der Produktion beteiligten Personen, unabhängig von ihrem Status oder konkreten Beschäftigungsverhältnis – zum Beispiel angestelltes Personal, Selbstständige, Freiberufler, mitwirkende Besucher, ehrenamtlich Tätige, Schüler und Studenten.

Im Folgenden werden Aspekte beschrieben, die bei der Organisation von Veranstaltungen und Produktionen zur Erreichung der Arbeitssicherheit und des Gesundheitsschutzes zu berücksichtigen sind.

**Anforderungen an das Personal**

Achten Sie darauf, dass das eingesetzte Personal über angemessene Qualifikationen und Erfahrungen für die jeweilige Arbeitsaufgabe verfügt.

- Aus der Komplexität und dem Umfang der Veranstaltung leitet sich die erforderliche Befähigung (Qualifikation und Erfahrung) des Personals ab. Zum Beispiel können je nach Veranstaltung oder Produktion als Technische

Leitung Veranstaltungstechnik Ingenieure für Veranstaltungstechnik, Meister für Veranstaltungstechnik oder Fachkräfte für Veranstaltungstechnik eingesetzt werden.

- Auftragnehmer haben für alle Tätigkeiten im Rahmen der vertraglich vereinbarten Leistungen entsprechend qualifiziertes Personal einzusetzen. Das Personal muss die Produktionssprache in Wort und Schrift beherrschen.
- Beim Einsatz von Personen ohne spezifische Qualifikation – zum Beispiel von Laienschauspielern, Statisten, Schülern – hat das verantwortliche Personal eine besondere Sorgfaltspflicht.

**Disposition**

Besprechen und vereinbaren Sie mit Ihrem Personal die Leistungs- und Zeitvorgaben – zum Beispiel den Veranstaltungs- und Produktionsablauf, die Auf- und Abbauzeiten. Erstellen Sie einen entsprechenden Zeitplan.

Berücksichtigen Sie bei der Disposition die gesetzlichen und tariflichen Rahmenbedingungen – zum Beispiel Arbeits- und Ruhezeiten, Fahrzeiten, Übernachtung.

## Veranstaltungs- und Produktionsorganisation

Leitung und Verantwortung

Planung und Vorbereitung

Durchführung

Kommunikation und Dokumentation

Als verantwortliche oder entsprechend beauftragte Person müssen Ihnen alle am Veranstaltungs- und Produktionsort eingesetzten Personen bekannt sein – zum Beispiel über die Ausgabe von Ausweisen oder Personaleinsatzlisten.

*Siehe auch Arbeitszeitgesetz (ArbZG), Lenkzeitenregelung*

### Sicherungsaufgaben

Stellen Sie sicher, dass Personen, die Sicherungsaufgaben übernehmen – zum Beispiel als Warnposten, Absperrposten, Einweiser –, während ihres Einsatzes keine anderen Tätigkeiten ausführen. Sie müssen mindestens 18 Jahre alt, körperlich geeignet, zuverlässig, mit ihren Aufgaben vertraut und eingewiesen sein.

### Bedienen maschinentechnischer Einrichtungen

Lassen Sie maschinentechnische Einrichtungen ausschließlich von Personen führen und warten, die das 18. Lebensjahr vollendet haben und die mit den Einrichtungen und Verfahren vertraut sind.

### Beschäftigungsbeschränkungen

Berücksichtigen Sie die Beschäftigungsbeschränkungen für werdende sowie stillende Mütter. Kinder und Jugendliche dürfen nur mit behördlicher Genehmigung bei Veranstaltungen und Produktionen eingesetzt werden. Setzen Sie für die an der Veranstaltung oder Produktion beteiligten Kinder und Jugendlichen sowie für andere besonders schutzbedürftige Personen besondere Betreuer ein.

*Siehe auch Mutterschutzgesetz (MuSchG); Jugendarbeitsschutzgesetz (JArbSchG)*



### MERKSATZ:

**Für alle Tätigkeiten qualifiziertes und erfahrenes Personal einsetzen. Maßnahmen für schutzbedürftige Personengruppen treffen.**

## Veranstaltungs- und Produktionsorganisation

Leitung und Verantwortung

Planung und Vorbereitung

Durchführung

Kommunikation und Dokumentation

## 2.2.4 Arbeitsvorbereitung

### Arbeitsmittel

Überprüfen Sie Arbeitsmittel bereits bei der Anlieferung dahingehend, ob sie sicherheitstechnisch einwandfrei und ohne Mängel sind. Dies gilt auch für Arbeitsmittel und Einrichtungen, die anderen Unternehmen gehören und die mitbenutzt werden. Stellen Sie den Benutzern eine verständliche Bedienungsanleitung zur Verfügung. Bei Arbeitsmitteln mit besonderer Gefährdung – zum Beispiel Hubarbeitsbühnen, Kamerakrane, Flurförderzeuge – müssen Ihnen die Benutzer ihre Qualifikation für die Bedienung nachweisen und in die Bedienung eingewiesen werden.

*Siehe auch BGG/GUV-G 966 „Ausbildung und Beauftragung der Bediener von Hubarbeitsbühnen“, DIN 15750 „Veranstaltungstechnik – Leitlinien für technische Dienstleistungen“*

 Checklisten zu Arbeitsmitteln/Produktionseinrichtungen

### Persönliche Schutzausrüstung

Prüfen Sie, ob nach dem Ergebnis der Gefährdungsbeurteilung Persönliche Schutzausrüstung (PSA) für die Veranstaltung und Produktion erforderlich ist und stellen Sie diese zur Verfügung – zum Beispiel Gehörschutz, Schutzschuhe, Schutzhelm, Schutzhandschuhe. Das gilt auch für Aushilfen, Praktikanten und Volontäre. Der Verantwortliche muss die Benutzung der PSA überprüfen.

### Arbeitsplätze

Achten Sie darauf, dass die Arbeitsplätze ergonomisch eingerichtet sind, damit Belastungen des Personals vermieden, mindestens jedoch minimiert werden.

*Siehe auch DIN 15996 „Bild- und Tonbearbeitung in Film-, Video- und Rundfunkbetrieben – Grundsätze und Festlegungen für den Arbeitsplatz“*

### Wettereinwirkungen

Prüfen Sie, ob Einflüsse durch das Wetter zu erwarten sind – zum Beispiel Wind, Gewitter, Hitze, Sonneneinstrahlung, Kälteeinwirkung. Bei Bedarf treffen Sie geeignete technische und/oder organisatorische Schutzmaßnahmen – zum Beispiel Begrenzung der Arbeitszeit. Stellen Sie nötigenfalls Schutzausrüstungen und -einrichtungen zur Verfügung – zum Beispiel Berufs- und Wetterschutzkleidung, Haut- und UV-Schutz, Unterstellmöglichkeit, Container – siehe Kapitel 3.4 „Persönliche Schutzausrüstung“.

### Zutrittsverbot

Regeln Sie Zutrittsverbote so, dass sie der Gefährdungslage und den praktischen Bedürfnissen entsprechen – zum Beispiel durch deutlich erkennbare Verbotsschilder, Absperrvorrichtungen, eindeutige Signale, mündliche Anweisungen. Jeder unnötige Aufenthalt an gefährlichen Stellen ist verboten.

#### MERKSATZ:

**Nur geprüfte Arbeitsmittel einsetzen, die Benutzung von Persönlicher Schutzausrüstung prüfen, Arbeitsplätze ergonomisch gestalten, Wettereinwirkungen berücksichtigen sowie Zutrittsverbote regeln.**

## Veranstaltungs- und Produktionsorganisation

Leitung und Verantwortung

Planung und Vorbereitung

Durchführung

Kommunikation und Dokumentation

## 2.2.5 Tournee- und Gastspielbetrieb

Der Tournee- und Gastspielbetrieb erfolgt als Zusammenarbeit verschiedener Akteure. Dies sind im Wesentlichen: Betreiber, Veranstalter, Agenturen, Tourneeproduktion, Künstler und Dienstleister. Daraus ergeben sich unterschiedliche Zuständigkeiten und Verantwortlichkeiten.

Die Tourneeproduktion muss dem Veranstalter eine Veranstaltungs- oder Produktionsbeschreibung mit allen szenischen und technischen Details sowie einer entsprechenden Gefährdungsbeurteilung zur Verfügung stellen. Diese muss der Veranstalter an den Betreiber übergeben. Der Betreiber muss daraus erkennen, welche Gefährdungen mit der Durchführung der Veranstaltung verbunden sind und mit welchen Maßnahmen die Tourneeproduktion diesen entgegenwirken will. Sind zur Information des Betreibers hierzu besondere Nachweise erforderlich, hat der Veranstalter diese Dokumente bereitzustellen – zum Beispiel Prüfnachweise, Gastspielprüfbuch. Zusätzlich haben sich Betreiber und Veranstalter über alle Dienstleister und Subunternehmer abzustimmen.

*Siehe auch DIN 15750 „Veranstaltungstechnik – Leitlinien für technische Dienstleistungen“*

Der Veranstalter muss dem Betreiber die von ihm eingesetzten verantwortlichen Personen für die Durchführungen der technischen und szenischen Vorgänge mit deren Qualifikationen benennen.


Der Veranstalter informiert den Betreiber zum Beispiel in einem Gastspielvertrag oder in einer Bühnenanweisung über Anforderungen an die Spielstätte. Der Betreiber hat den Veranstalter über die spezifischen Möglichkeiten der

Veranstaltungsstätte im Voraus zu informieren, um zu erreichen, dass die Veranstaltung gewissenhaft geplant und sicher durchgeführt werden kann. Hierzu zählen unter anderem alle Informationen über ein vorhandenes Sicherheitskonzept und die Sicherheitseinrichtungen.

Sollte der Betreiber anhand der vorgelegten Veranstaltungs- und Produktionsbeschreibung feststellen, dass eine sichere Durchführung in der vorgesehenen Form in seinem Hause nicht möglich ist, hat er sich mit dem Veranstalter über eine alternative Lösung zu verständigen.

Für die Durchführung der Veranstaltung ist eine Abgrenzung der Verantwortungsbereiche von Betreiber und Veranstalter erforderlich. Der Betreiber und der Veranstalter müssen sich gegenseitig über die dafür verantwortlichen Personen abstimmen und diese benennen.

Der Betreiber ist für die Sicherheit der Veranstaltung und Produktion sowie für die Einhaltung der baurechtlichen Vorschriften verantwortlich. Hieraus resultiert eine Kontrollpflicht gegenüber dem Veranstalter oder der Tourneeproduktion hinsichtlich gebäudespezifischer Sicherheitsmaßnahmen – zum Beispiel die Einhaltung der zulässigen Besucherkapazität, das Freihalten von Verkehrs- und Fluchtwegen – siehe Kapitel 2.1 „Leitung und Verantwortung“.

 Gastspielprüfbuch (Musterversammlungsstättenverordnung, Anhang)

→ Grundlagen: § 15, Absatz 2 BGV C1 /GUV-V C1)

### MERKSATZ:

**Die Tourneeproduktion informiert den Veranstalter detailliert. Der Veranstalter wiederum stimmt die Details mit dem Betreiber ab. Der Betreiber ist verantwortlich für die Sicherheit. Daraus resultiert die Kontrollpflicht gegenüber dem Tourneebetrieb und dem Veranstalter.**

## Veranstaltungs- und Produktionsorganisation

Leitung und Verantwortung

Planung und Vorbereitung

Durchführung

Kommunikation und Dokumentation

## 2.2.6 Sicherheitsmaßnahmen, Brandschutz, Erste Hilfe

### Sicherheitsmaßnahmen

#### Sicherheitskonzept

Erfordert es die Art oder Größe der Veranstaltung oder Produktion, müssen Sie ein Sicherheitskonzept erstellen. Es dient neben der Besuchersicherheit auch der Sicherheit des Personals.

Kriterien für die Erstellung eines Sicherheitskonzeptes können zum Beispiel sein:

- Genehmigungsrechtliche Anforderungen (Wahl des Veranstaltungsortes, Besucherzahl, Fläche des Veranstaltungsortes)
- Art der Veranstaltung
- Veranstaltungsort – zum Beispiel wenn Ort ursprünglich nicht als Versammlungsstätte vorgesehen war oder bei unübersichtlicher Örtlichkeit
- Welche Besucher werden erwartet (friedlich, ruhig, aggressiv)
- Interaktion mit Besuchern

Holen Sie bei der Teilnahme/Mitwirkung an einer Fremdveranstaltung frühzeitig Informationen zum Sicherheitskonzept des Veranstalters ein und informieren Sie den Veranstalter über Ihre eigenen Sicherheitsanforderungen.

Informieren Sie auch das Personal über die Maßnahmen des Sicherheitskonzeptes der Veranstaltung.

#### Ordnungsdienst

Prüfen Sie, ob die Art der Veranstaltung und Produktion den Einsatz eines Ordnungsdienstes erforderlich macht.

#### Vorsorge für Menschen mit Behinderungen

Treffen Sie Vorkehrungen zur Information und Evakuierung von Menschen mit Behinderungen im Gefahrenfall, beispielsweise durch geeignete Kommunikationseinrichtungen, Hilfsmittel zur Evakuierung sowie durch Schulung von Personen, die zur Begleitung benannt sind.

### Brandschutz

#### Brandschutzkonzept/Alarmplan

Prüfen Sie, ob für Ihre Veranstaltung oder Produktion die notwendigen Brandschutzmaßnahmen getroffen sind. Lassen Sie sich bei Veranstaltungen und Produktionen mit erhöhten Brandgefahren gegebenenfalls durch Fachplaner für Brandschutz oder die zuständige Brandschutzdienststelle über Kompensationsmaßnahmen beraten.

- BGI 810-6 „Sicherheit bei Produktionen und Veranstaltungen – Brandschutz im Dekorationsbau“
- Risikoabschätzung nach BGI 810-6, Anhang 3

#### Brandschutzaushänge

Stellen Sie sicher, dass die notwendigen Aushänge vorhanden sind, dass sie an den strategischen Punkten aushängen und die notwendigen Unterweisungen stattgefunden haben.

#### Feuer, offene Zündquelle und Rauchen verboten

Prüfen Sie, ob auf das Verbot „Keine offene Flamme, Feuer, offene Zündquelle und Rauchen verboten“ an gut sichtbaren Stellen hingewiesen wird. Von diesem Verbot darf nur abgewichen werden, wenn dies aus szenischen Gründen unumgänglich ist und besondere Brandschutzmaßnahmen getroffen worden sind.

*Siehe auch Kapitel 3.1.3 „Vorkehrungen zum Brandschutz“*

#### Brandsicherheitswache

Bestellen Sie gegebenenfalls die Anzahl an Brandsicherheitswachen, die sich aus der Gefährdungsbeurteilung oder aufgrund der mit der Brandschutzdienststelle festgelegten Kompensationsmaßnahmen ergeben hat.

#### Feuerlöschmittel

Stellen Sie sicher, dass die notwendigen geprüften Feuerlöschmittel während der gesamten Veranstaltung oder Produktion vorhanden und dass deren Standorte gekennzeichnet sind. Dies gilt auch für den Auf- und Abbau.

*Siehe auch ASRA2.2 „Maßnahmen gegen Brände“*



## Veranstaltungs- und Produktionsorganisation

Leitung und Verantwortung

Planung und Vorbereitung

Durchführung

Kommunikation und Dokumentation

**Flucht- und Rettungswege**

Prüfen Sie, ob für Ihre Veranstaltung oder Produktion die notwendigen Flucht- und Rettungswegpläne erstellt sind und an den strategischen Punkten aushängen. Stellen Sie sicher, dass jederzeit die Flucht- und Rettungswege in voller Breite begehbar sind, dass sich die Notausgänge leicht öffnen lassen und nicht zugestellt sind.

**Information**

Unterweisen Sie Ihr Personal über die notwendigen Brandschutz- und Evakuierungsmaßnahmen. Zeigen Sie Ihrem Personal den Verlauf der Flucht- und Rettungswege und die Lage der Sammelplätze. Machen Sie Ihr Personal mit den Standorten der Feuerlöschmittel vertraut.

- ☞ Checkliste „Vorbeugender Brandschutz bei Veranstaltungen und Produktionen“
- ☞ Formulare und Aushänge zum Brandschutz und zur Ersten Hilfe

**Erste Hilfe****Einrichtungen und Hilfsmittel**

Stellen Sie Erste-Hilfe-Material bereit und organisieren Sie die Meldung von Notfällen. Stellen Sie sicher, dass für Ihr Unternehmen oder Ihre Veranstaltungs-/Produktionsstätte die notwendigen Erste-Hilfe-Aushänge erstellt sind und an den strategischen Punkten aushängen.

**Ersthelfer**

Disponieren Sie Ihre Teams so, dass mindestens jeweils ein Ersthelfer dabei ist.

**Information**

Unterweisen Sie das Personal über die Erste-Hilfe-Einrichtungen und die notwendigen Maßnahmen bei einem Notfall.

**Dokumentation**

Stellen Sie sicher, dass jede Erste-Hilfe-Leistung dokumentiert wird.

**Sanitätsdienst**

Prüfen Sie, ob für Ihre geplante Veranstaltung ein Sanitätsdienst erforderlich ist.

**Konzept für Höhenrettung**

Erstellen Sie ein Rettungskonzept für die Rettung von Personal aus hoch gelegenen Flächen – zum Beispiel Spotnestern – und stellen Sie qualifiziertes Personal und Rettungsgerät am Veranstaltungs- oder Produktionsort bereit.

**MERKSATZ:**

*Maßnahmen zum vorbeugenden Brandschutz und zur Ersten Hilfe organisieren. Sicherheitsmaßnahmen, Einsatz von Sanitäts- und Rettungsdiensten sowie Maßnahmen zur Rettung von Menschen mit Behinderungen festlegen.*

## Veranstaltungs- und Produktionsorganisation

Leitung und Verantwortung

Planung und Vorbereitung

Durchführung

Kommunikation und Dokumentation

## 2.3 Durchführung



Der Prozess der Durchführung umfasst den Aufbau, die Probe, die Veranstaltung/Produktion und den Abbau.

### Unterweisung

Als Betreiber oder eine von ihm beauftragte Person ist es Ihre Aufgabe, die Nutzer über die Bedingungen des Veranstaltungsortes und über die Benutzung der Einrichtungen zu unterweisen und einzuweisen. Während der Veranstal-

tung und Produktion müssen Sie anwesend sein (Veranstaltungsleiter, Verantwortlicher für Veranstaltungstechnik).

Sie sorgen dafür, dass das Personal vor Beginn der Arbeiten über die Gefährdungen und Sicherheitsmaßnahmen unterwiesen wird.


### Leitung und Verantwortung

Wie in Kapitel 2.1 beschrieben, sollen die Verantwortlichkeiten in einem Organigramm dargestellt werden. Die Aufsicht über die Arbeiten für die Veranstaltung und Produktion muss in den einzelnen Bereichen durch die verantwortlichen Leiter erfolgen. Die Kontrolle dieser Aufsichtsführung und die Koordination der einzelnen Bereiche müssen durch den Gesamtverantwortlichen sichergestellt werden. Hierzu gehört auch eine Überprüfung der beauftragten Leistungen hinsichtlich der Maßnahmen zum Arbeits- und Gesundheitsschutz.

### Freigabe der Szenenfläche

Als aufsichtführende Bühnen- und Studiofachkraft überprüfen Sie vor Beginn von Proben, Veranstaltungen und Produktionen alle eingesetzten technischen Einrichtungen und Geräte sowie Aufbauten und Dekorationen einschließlich der eingesetzten Effektsysteme. Sie überprüfen dabei den ordnungsgemäßen Zustand und die bestimmungsgemäße Verwendung und erteilen danach die Freigabe für die Probe und Veranstaltung oder Produktion.

Siehe dazu Anhang, Seite 58 und § 15 BGV C1/GUV-V C1)

 Formular „Freigabe der Szenenfläche“

### MERKSATZ:

*Vor Veranstaltungsbeginn Einweisung und Unterweisung des Personals, Sicherheitsprüfung und Freigabe der Szenenfläche durch Bühnen- und Studiofachkraft durchführen lassen.*

## Veranstaltungs- und Produktionsorganisation

Leitung und Verantwortung

Planung und Vorbereitung

Durchführung

Kommunikation und Dokumentation

## 2.4 Kommunikation und Dokumentation

### Kommunikation

Sorgen Sie dafür, dass das Personal alle notwendigen Informationen für die Erledigung seiner Arbeitsaufgaben erhält. Stellen Sie den Arbeitsumfang transparent dar und besprechen Sie ihn mit den Beteiligten.

Machen Sie den Mitwirkenden deutlich, dass sie die verantwortliche Person – zum Beispiel den Vorgesetzten, die Abendspielleitung – vor Beginn von Proben, Aufführungen und Produktionen darüber unterrichten müssen, wenn sie aus physischen oder psychischen Gründen nicht in der Lage sind, die an sie gestellten darstellerischen Forderungen zu erfüllen – zum Beispiel das Agieren an Absturzkannten, Kampfszenen, Bewegung im Flugwerk.

### Dokumentation

Stellen Sie sicher, dass am Veranstaltungs- oder Produktionsort folgende Dokumente vorhanden sind:

- Gefährdungsbeurteilung
- Arbeits- und Betriebsanweisungen sowie die Gebrauchs- und Bedienungsanleitungen der Arbeitsmittel und der Einrichtungen. Sie müssen jederzeit einsehbar sein (Musterbetriebsanweisungen nutzen)
- Notwendige behördliche Genehmigungen
- Prüfnachweise

Erstellen Sie bei Veranstaltungen oder Produktionen zum Beispiel folgende Dokumente:

- Unterweisungsnachweise
- Messprotokolle – zum Beispiel von Lärm, Elektrotechnik, Statik
- Freigabe- oder Übergabedokumente

### MERKSATZ:

*Das Personal über Arbeitsaufgaben/-umfang informieren. Dazu Arbeits- und Betriebsanweisungen nutzen und für alle einsehbar bereitstellen.*

### 3 Fachinformationen



Vorausschauend gestaltete Veranstaltungs- und Produktionsstätten sowie sichere Einrichtungen, Arbeitsmittel und Produktionsverfahren sind Voraussetzungen für erfolgreiches Arbeiten. Sie sind Ergebnis einer sorgfältigen Konzeption, Planung, Beschaffung und Arbeitsvorbereitung – siehe Kapitel 1 und 2. In diesem Kapitel finden Sie weiterführende Fachinformationen, die Sie bei diesen Prozessschritten unterstützen.

## Fachinformationen

Veranstaltungs- und Produktionsstätten

Technik und betriebliche Prozesse

Veranstaltungen und Produktionen

Persönliche Schutzausrüstung

## 3.1 Veranstaltungs- und Produktionsstätten

### 3.1.1 Flächen und Aufbauten

Gestalten Sie Flächen und Aufbauten so, dass von ihnen keine Gefährdungen ausgehen. Dies bedeutet zum Beispiel:

- Flächen und Aufbauten werden so ausgeführt, dass sie die bei der vorgesehenen Verwendung auftretenden statischen und dynamischen Lasten aufnehmen und ableiten können (gegebenenfalls ist ein statischer Nachweis erforderlich)
- Flächen und Aufbauten werden fachgerecht auf- und abgebaut
- Arbeitsplätze und Szenenflächen sowie verfahrbare Podien und Bühnenwagen können gefahrlos erreicht und verlassen werden
- Arbeitslicht mit einer Beleuchtungsstärke von mindestens 300 Lux ist vorhanden
- Bei Ausfall der Allgemeinbeleuchtung wird trotz eingebrachter Ausstattungen, Dekorationen oder Ausschmückungen die Mindest-Beleuchtungsstärke von 3 Lux auf Bühnen- und Szenenflächen erreicht
- Böden und Aufbauten sind frei von Stolperstellen und Splintern ausgeführt
- Aus mehreren Bauteilen bestehende Aufbauten werden gegen Auseinandergleiten gesichert
- Auf den Boden lose aufgelegte Flächen ragen nicht über den Rand dieses Bodens hinaus
- Teppiche oder andere Beläge können nicht verrutschen, keine Falten bilden und sich nicht an den Rändern aufrollen
- Betriebsbedingte Spalten im Boden sind nicht breiter als 20 mm
- Nicht tragfähige Flächen sind gegenüber benachbarten begehbaren Flächen gesichert
- Die Neigung von Szenenflächen beträgt unter acht Prozent
- Die Akteure können sich auf Szenenflächen stets sicher orientieren – zum Beispiel durch wenig Blendung, Orientierungslichter, reflektierende beziehungsweise nachleuchtende Markierungen



- Teile, die gegeneinander verschiebbar sind und gemeinsam überbaut werden, sind im überbauten Bereich gegen unbeabsichtigte Bewegungen gesichert
- Bewegungen von Teilen – auch beabsichtigte – führen nicht zu einer Gefährdung von Personen

Werden an Flächen und Aufbauten besondere szenische Anforderungen gestellt, die Gefährdungen verursachen, müssen Sie über die Gefährdungsbeurteilung die notwendigen Maßnahmen ermitteln und für deren Umsetzung sorgen.

 Checkliste „Flächen und Aufbauten“

Fachinformationen

Veranstaltungs- und Produktionsstätten	Technik und betriebliche Prozesse	Veranstaltungen und Produktionen	Persönliche Schutzausrüstung
----------------------------------------	-----------------------------------	----------------------------------	------------------------------

**3.1.1.1 Arbeitsplätze mit Absturzgefahr**

Bei der Nutzung von hoch gelegenen Flächen und Arbeitsplätzen besteht Absturzgefahr oder die Gefahr von herabfallenden Gegenständen. Zur Vermeidung oder Minimierung eines Risikos werden im Folgenden geeignete Maßnahmen beschrieben. Hierbei haben bauliche und technische Schutzmaßnahmen Vorrang vor individuellen (organisatorischen und persönlichen) Schutzmaßnahmen.

Die Anforderungen für eine Absturzsicherung gelten sowohl für fest eingerichtete Arbeitsplätze, Szenenflächen, Verkehrswege und Zugänge, als auch für solche in der mobilen Veranstaltungstechnik. Insbesondere bei Auf- und Abbau von mobilen Bühnenkonstruktionen sind Maßnahmen gegen Abstürzen zu treffen.

Überall dort, wo regelmäßig Personen Arbeiten durchführen sollen, bei denen die Absturzgefahr nicht durch andere technische Maßnahmen verhindert werden kann, müssen durch den Betreiber Anschlagssysteme (Lifeline-System) für die Verwendung von Persönlicher Schutzausrüstung gegen Absturz fest eingebaut werden. Weitere Informationen zu Lifeline-Systemen siehe Kapitel 3.4 „Persönliche Schutzausrüstung“.

Beschäftigte, die bei ihrer Tätigkeit einer erhöhten Absturzgefahr ausgesetzt sind, müssen sich unter Umständen einer Eignungsuntersuchung nach dem berufsgenossenschaftlichen Grundsatz G 41 unterziehen. Die Frage, ob eine arbeitsmedizinische Untersuchung nach dem Grundsatz G 41 durchgeführt werden soll, wird jeweils im Rahmen der Gefährdungsbeurteilung entschieden. Siehe auch Kapitel 1.2 „Personal“.

**Umwehungen**

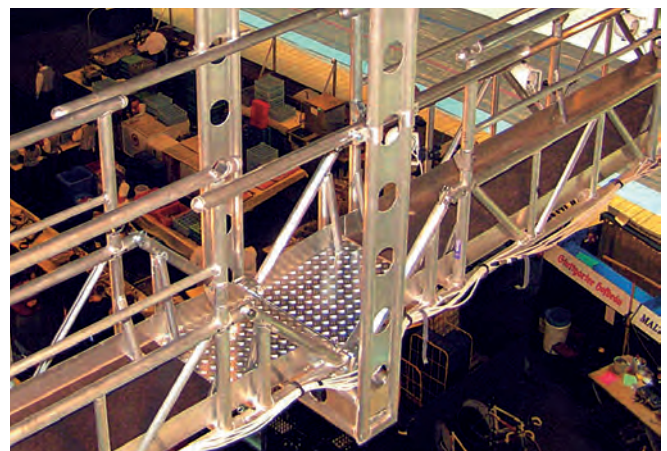
Ermitteln Sie bei Arbeitsflächen auf Gerüsten, Türmen, Dächern oder auf anderen hoch gelegenen Bereichen, die bis zu 1,0 m hoch sind, über eine Gefährdungsbeurteilung, ob und welche Absturzsicherungen notwendig sind.

Bei einer Absturzhöhe von 1,0 m oder mehr ist eine Absturzsicherung notwendig. Es kann ein 1,0 m hohes Geländer (ab 12,0 m Absturzhöhe 1,1 m) mit einer Knieleiste

in Höhe von 0,5 m und mit einer 0,1 m hohen Fußleiste als Absturzsicherung dienen.

Die Ausführung erfolgt in der Regel als festes Geländer mit einer zulässigen Horizontallast von mindestens 1000 N/m. Für Geländer von Laufstegen ist eine zulässige Horizontallast von 500 N/m ausreichend. Bühnengeländer dürfen nur bei szenischen Aufbauten verwendet werden. Sie müssen an jeder Stelle für Horizontallasten von mindestens 300 N/m ausgelegt sein.

Unterweisen Sie das Personal darüber, dass Bühnengeländer nur als Absturzsicherung für eine Person konstruiert sind und es nicht erlaubt ist, sich gegen das Geländer zu lehnen oder es auf andere Art zu belasten.



**Sicherung der Bühnenvorderkante**

Während szenischer Darstellungen sind Bühnenkanten zum Zuschauerbereich hin in der Regel nicht mit Absturzsicherungen abgesichert. Als Absturzsicherung sind in solchen Fällen Auffangvorrichtungen anzubringen – zum Beispiel Netze. Ist diese Auffangeinrichtung auch nicht möglich, muss die Absturzkante bei allen Beleuchtungsverhältnissen deutlich erkennbar sein – zum Beispiel durch selbstleuchtende oder stark reflektierende Markierungen.

Sorgen Sie in Arbeitsphasen, in denen die freie Sicht auf die Szenenfläche nicht erforderlich ist und auf der Bühne Tätigkeiten ausgeübt werden – zum Beispiel Aufbau, Abbau, Reinigung – dafür, dass eine geeignete Absturzsicherung – zum Beispiel ein Steckgeländer, eine Absper-

## Fachinformationen

Veranstaltungs- und Produktionsstätten

Technik und betriebliche Prozesse

Veranstaltungen und Produktionen

Persönliche Schutzausrüstung

rung – angebracht ist. Dies gilt auch für Absturzkanten an heruntergefahrenen Versenkeinrichtungen, beispielsweise Orchestergraben oder -podien.

Machen Sie alle Personen, die auf der Bühne tätig sind, mit der beschriebenen Situation vertraut und unterweisen Sie diese.

### Kamera- und Beleuchtungsgerüste

Setzen Sie als Kamera- und Beleuchtungsgerüste vorzugsweise Systemgerüste ein.

- Typgeprüfte Systemgerüste nach den Aufbau- und Verwendungsanleitungen auf- und abbauen.
- Die Gerüste vom Gerüstersteller und vom Gerüstbenutzer auf Grundlage der Benutzungsanleitung prüfen lassen.
- Gerüste erst nach ihrer Fertigstellung benutzen.
- Fahrbare Gerüste erst besteigen, wenn sie gegen unbeabsichtigtes Bewegen gesichert sind. Wenn sich auf ihnen Personen befinden, dürfen sie nicht bewegt werden.

Für Standhöhen bis 2,0 m können Systempodeste eingesetzt werden.

Wo die Beweglichkeit von Kameras oder Verfolgerscheinwerfern auf Gerüsten durch Geländer behindert wird, können die Geländer auf einer Seite in der Höhe angepasst werden. Entsteht dadurch eine Absturzgefahr, ist PSA gegen Absturz zu benutzen.

*Siehe auch BGI/GUV-I 663 „Handlungsanleitung für den Umgang mit Arbeits- und Schutzgerüsten“*

### Zugang zu hoch gelegenen Arbeitsplätzen

Sehen Sie bauliche Verkehrswege – zum Beispiel Treppen oder Steigleitern – für den Zugang zu hoch gelegenen, fest eingerichteten Flächen und Arbeitsplätzen vor. Für temporäre Zugänge zu hoch gelegenen Flächen und Arbeitsplätzen bringen Sie zum Beispiel bei Gerüsten Treppentürme, innenliegende Leiterzugänge oder sicher befestigte Anlegeleitern an.

Beim Übersteigen von einer Leiter auf hoch gelegene Flächen muss das Leiterende grundsätzlich mindestens 1,0 m über die Austrittsfläche hinausragen, es sei denn, eine andere Vorrichtung gewährt sicheren Halt beim Übersteigen.

Es gibt hoch gelegene Arbeitsflächen, die nicht über bauliche Verkehrswege erreicht werden können – zum Beispiel Spotnester. Wenn für den Zustieg zu diesen hoch gelegenen Arbeitsflächen Seilleitern eingesetzt werden, müssen die Personen zusätzlich durch Höhensicherungsgeräte mit Abseilfunktion nach DIN EN 360 „Persönliche Schutzausrüstung gegen Absturz – Höhensicherungsgeräte“ unter Einsatz eines Auffanggurtes nach DIN EN 361 „Persönliche Schutzausrüstung gegen Absturz – Auffanggurte“ gesichert werden.

Unabhängig davon muss der Unternehmer die Möglichkeit einer Personenrettung aus hoch gelegenen Arbeitsplätzen sicherstellen (Rettungskonzept).

### Schutz vor herabfallenden Gegenständen

Sperren Sie bei gleichzeitigen Arbeiten auf mehreren Ebenen – zum Beispiel auf der Beleuchtungs- und Studioebene oder der Veranstaltungsebene – die darunterliegenden Bereiche ab. Dies gilt nicht, wenn Sie sicherstellen, dass von höher gelegenen Ebenen keine Gegenstände herunterfallen können. Dafür haben sich an hoch gelegenen Arbeitsplätzen oder Spielflächen – zum Beispiel bei begehbaren Szenenaufbauten, Arbeitsgalerien, Beleuchtungsebenen, auf denen Gegenstände mitgeführt oder gelagert werden – mindestens 0,1 m hohe Fußleisten bewährt.

Stellen Sie sicher, dass alle Gegenstände, Geräte oder Einrichtungen, die herabfallen oder umfallen können, befestigt und gesichert sind – zum Beispiel Richtfunkanlagen, Scheinwerfer und Kameras. Die Befestigungen und die Sicherungen müssen unabhängig voneinander die volle Belastung aushalten.

Sichern Sie Geräte und Stative auf Podesten oder hoch gelegenen Arbeitsplätzen gegen Zusammenklappen, Wegrollen oder -rutschen. Schutzgeländer, Fußleisten und Brüstungen allein genügen nicht, wenn sich in der möglichen Fallrichtung Menschen aufhalten; Handkameras sind in diesem Fall mit Fangleinen zu sichern.



Checkliste „Hoch gelegene Flächen und Arbeitsplätze“

Fachinformationen			
Veranstaltungs- und Produktionsstätten	Technik und betriebliche Prozesse	Veranstaltungen und Produktionen	Persönliche Schutzausrüstung

### 3.1.1.2 Verkehrs- und Fluchtwege

Fluchtwege sind auch die im Bauordnungsrecht definierten Rettungswege, sofern sie selbstständig begangen werden können.

#### Mindestbreiten

Prüfen Sie, ob Fluchtwege in Arbeitsstätten den Anforderungen der Technischen Regel für Arbeitsstätten „Fluchtwege und Notausgänge, Flucht- und Rettungsplan“ (ASR A2.3) entsprechen. Rettungswege in Versammlungsstätten müssen den baurechtlichen Anforderungen für Versammlungsstätten entsprechen. Siehe dazu Angaben in der Tabelle 2.

- Die lichte Breite eines jeden Teiles von Rettungswegen muss für die darauf angewiesenen Personen in Versammlungsstätten im Freien sowie Sportstadien mindestens 1,2 m je 600 Personen betragen.
- Der Verkehrsweg zwischen den Studiowänden und dem Rundhorizont/den Dekorationswänden muss mindestens 1,0 m (empfohlen 1,2 m) breit sein und frei gehalten werden. Der Rundhorizont kann auch direkt vor der Wand aufgespannt werden.
- Für Bühnen müssen nach den baurechtlichen Anforderungen für Versammlungsstätten die Gänge zwischen den Wänden der Bühne und dem Rundhorizont oder den Dekorationswänden eine lichte Breite von 1,2 m haben.

#### Länge

Stellen Sie sicher, dass in Arbeitsstätten die Fluchtweglänge maximal 35,0 m (in Luftlinie gemessen) beträgt solange keine besonderen Gefährdungen vorhanden sind. Die tatsächliche Lauflänge darf nicht mehr als das 1,5-Fache der Fluchtweglänge betragen.

In Versammlungsstätten darf die Fluchtweglänge von jedem Besucherplatz bis zum nächsten gesicherten Bereich (Flur, Treppenhaus, ins Freie) maximal 30,0 m betragen. Bei mehr als 5,0 m Raumhöhe ist je 2,5 m zusätzlicher lichter Höhe für diesen Bereich eine Verlängerung der Entfernung um 5,0 m möglich. Die Entfernung von 60,0 m bis zum nächsten Ausgang darf jedoch nicht überschritten werden. Die Entfernungen werden in der Lauflinie gemessen. Die Entfernung von jeder Stelle einer Bühne bis zum nächsten Ausgang darf nicht länger als 30,0 m sein.

Tabelle 2

Mindestbreite der Fluchtwege			
	Anzahl der Personen (Einzugsgebiet)	Fluchtwege gemäß ASR A2.3 Lichte Breite (in m)*	Rettungswege gemäß MVStättV Lichte Breite (in m)
1	bis 5	0,875	1,20**
2	bis 20	1,00	1,20**
3	bis 200	1,20	1,20
4	bis 300	1,80	1,80
5	bis 400	2,40	2,40

\* Eine Einschränkung der Mindestbreite der Flure von maximal 0,15 m an Türen kann vernachlässigt werden. Für Einzugsgebiete bis 5 Personen darf die lichte Breite jedoch an keiner Stelle weniger als 0,80 m betragen.

\*\* Staffellungen sind nur in Schritten von 0,60 m zulässig. Bei weniger als 200 Personen genügt eine lichte Breite von 0,90 m.

#### Lage

Stellen Sie sicher, dass kleinere Produktionsstätten ohne Zuschauer und sonstige Aufenthaltsräume mit mehr als 100 m<sup>2</sup> Grundfläche mindestens über zwei möglichst weit auseinander und entgegengesetzt liegende Ausgänge ins Freie oder zu Fluchtwegen verfügen.

Veranstaltungs- und Produktionsstätten, die unter die länderspezifischen Sonderbauvorschriften für Versammlungsstätten fallen, müssen bei Grundflächen von mehr als 100 m<sup>2</sup> mindestens zwei möglichst weit auseinander und entgegengesetzt liegende Ausgänge ins Freie oder zu Rettungswegen haben.

Siehe auch ASR A2.3 „Fluchtwege und Notausgänge, Flucht- und Rettungsplan“



Checkliste „Verkehrs- und Fluchtwege sowie Notausgänge“



## Fachinformationen

Veranstaltungs- und Produktionsstätten

Technik und betriebliche Prozesse

Veranstaltungen und Produktionen

Persönliche Schutzausrüstung

**Beleuchtung und Kennzeichnung**

Prüfen Sie, ob bei allen Verkehrswegen eine ausreichende Beleuchtung vorhanden ist:

- Bei Verkehrswegen ohne Stufen:  $\geq 50$  Lux
- Bei Verkehrswegen im Bereich von Absätzen und Stufen:  $\geq 100$  Lux

Beachten Sie, dass Fluchtwege sowie Notausgänge dauerhaft sichtbar gekennzeichnet sein müssen. Die Kennzeichnung darf nicht verdeckt sein.

Achten Sie darauf, dass bei Ausfall der Allgemeinbeleuchtung eine Sicherheitsbeleuchtung gewährleistet ist und

- trotz eingetragener Ausstattungen, Dekorationen oder Ausschmückungen die Mindest-Beleuchtungsstärke von 3 Lux auf Bühnen- und Szenenflächen erreicht wird,
- im Verlauf von Rettungswegen eine Mindest-Beleuchtungsstärke von 1 Lux erreicht wird.
- Sollten Rettungszeichen szenisch bedingt nicht mehr erkennbar sein, ergänzen Sie die Kennzeichen an geeigneter Stelle.

Weitere Informationen siehe auch Kapitel 2.2.5 „Tournée- und Gastspielbetrieb“

**3.1.1.3 Orchestergraben**

Beachten Sie, dass Arbeitsplätze in Orchestergräben folgende Mindestanforderungen erfüllen sollten:

- Musikerarbeitsplätze in Orchestergräben sowie in Proben- und Stimmräumen müssen hinsichtlich ihrer ergonomischen Gestaltung und der Lärmeinwirkungen besonders gestaltet sein. Ergonomische Anforderungen an die Musikerarbeitsplätze beinhalten:
  - Platzverhältnisse: Richtwert  $1,3 \text{ m}^2$  je Musiker im Orchestergraben; in Proben- und Stimmräumen sollen die Platzverhältnisse wesentlich großzügiger bemessen sein.
  - Stühle und Sitzgelegenheiten sollen zu der für das Spielen des Instruments erforderlichen Körperhaltung passen.
  - Die Beleuchtung muss der Sehaufgabe entsprechen. In Stimm- und Probenräumen soll die Beleuchtung den Anforderungen an Bürobeleuchtung entsprechen.
- Die Anforderungen der Lärm- und Vibrations-Arbeitschutzverordnung sind für Musikerarbeitsplätze anzuwenden. Hinsichtlich der Gestaltung der Musikerarbeitsplätze sind dies raumakustische und technisch-organisatorische Maßnahmen. Hierzu gehören schall-



Fachinformationen

Veranstaltungs- und Produktionsstätten

Technik und betriebliche Prozesse

Veranstaltungen und Produktionen

Persönliche Schutzausrüstung


absorbierende Oberflächen und erforderlichenfalls für den Orchestergraben mobile Schallschutzschirme mit schallabsorbierenden und schallreflektierenden Flächen.

- Es müssen zwei entgegengesetzt liegende Fluchtwege vorhanden sein.

Siehe auch GUV-I 8626 „Musikermmedizin, Musikerarbeitsplätze“

### 3.1.2 Veranstaltungs- und Produktionsstätten mit Publikum

Die Zuschauer werden im Baurecht als Besucherinnen und Besucher bezeichnet. Sie haben üblicherweise über eine Eintrittskarte mit oder ohne Bezahlung Zutritt erlangt. Dagegen zählen die an der Organisation und Durchführung beteiligten Personen, wie Organisatoren, Darsteller, Orchestermmitglieder, Ordnungsdienst, bühnentechnisches Personal, Service- und Küchenpersonal, nicht zu den Besucherinnen und Besuchern.

 Hinweise zur Gestaltung von Besucherflächen

### 3.1.3 Vorkehrungen zum Brandschutz



Treffen Sie in Veranstaltungs- und Produktionsstätten Vorkehrungen gegen die Entstehung und Ausbreitung von Bränden.

- Für Aufbauten mindestens schwerentflammbares Material einsetzen oder schwerentflammbar herrichten. Eine schwere Entflammbarkeit lässt sich beispielsweise durch Anstrich, Besprühen oder Tränken mit Flamm-

schutzmitteln erreichen. Die Nachweise dazu müssen vorliegen – zum Beispiel der Herstellernachweis, der Bearbeitungsnachweis.

- Nur Requisiten aus normal- oder schwerentflammbaren Stoffen verwenden.
- Ausschmückungen (vorübergehend eingebrachte Dekorationsgegenstände) müssen aus schwerentflammbarem Material oder schwerentflammbar hergerichtet sein. In notwendigen Fluren müssen diese aus nicht-brennbarem Material beschaffen sein.
- Bei installierten automatischen Löschanlagen, dürfen Sie mit Ausnahme von Vorhängen auch normalentflammbare Materialien verwenden.



-  BGI 810-6 „Sicherheit bei Produktionen und Veranstaltungen – Brandschutz im Dekorationsbau“
-  Checkliste „Vorbeugender Brandschutz“

## Fachinformationen

Veranstaltungs- und Produktionsstätten

Technik und betriebliche Prozesse

Veranstaltungen und Produktionen

Persönliche Schutzausrüstung

## 3.2 Technik und betriebliche Prozesse

### 3.2.1 Arbeitsmittel

Wählen Sie Arbeitsmittel so aus, dass sie sicher benutzt werden können sowie die betrieblichen Anforderungen und Einsatzbedingungen erfüllen. Manche Arbeitsmittel, die bei Veranstaltungen und Produktionen verwendet werden sollen, sind vom Hersteller nicht ausdrücklich für diese Verwendung vorgesehen. Sollen diese Arbeitsmittel dennoch für die spezifischen Einsatzbedingungen im Veranstaltungs- und Produktionsbetrieb verwendet werden, müssen Sie die Sicherheit auf andere Weise sicherstellen. So darf zum Beispiel ein Anschlagmittel für den allgemeinen Hebezeugbetrieb nur mit der Hälfte der vom Hersteller angegebenen Tragfähigkeit belastet werden.

#### Vorgehensweise bei der Auswahl und Beurteilung von Arbeitsmitteln

1. Ermittlung der vom Hersteller vorgesehenen Anwendungsbereiche und Gefahrenhinweise
2. Vergleich der Vorgaben des Herstellers mit den Betriebsbedingungen der geplanten Nutzung im Betrieb
3. Beurteilung, ob beim Abweichen von den Herstellerangaben und der Art der geplanten Nutzung zusätzliche Gefährdungen entstehen
4. Festlegen von Maßnahmen zur Reduzierung der Gefährdungen entsprechend den Hinweisen des Herstellers und den veränderten Nutzungsbedingungen
5. Erstellen einer entsprechenden Betriebsanweisung

### 3.2.2 Ausstattungen

Achten Sie darauf, dass Ausstattungen – Dekorationen, Kostüme, Möbel, Requisiten – sowie sonstige Einrichtungen und Gegenstände so beschaffen sind und benutzt werden, dass Gefährdungen, Verletzungen und andere gesundheitliche Schädigungen vermieden werden.

Das bedeutet zum Beispiel:

- Bei Ausstattungen, Dekorationen und sonstigen Einrichtungen werden die Aufbau-, Umbau- und Abbauanleitungen eingehalten

- Dekorationen sind so gestaltet, dass notwendiges Heben und Tragen nicht zu arbeitsbedingten Gesundheitsgefährdungen führt – siehe auch Kapitel 3.2.9 „Transport und Lagerung“
- Ausstattungen, Dekorationen und Requisiten dürfen durch ihre Ausformung und Oberflächen keine Gefährdung darstellen – zum Beispiel dürfen sie keine scharfen Kanten haben und müssen splitterfrei sein. Ist eine solche Gestaltung szenisch bedingt nicht möglich, sind spezielle Schutzmaßnahmen zu treffen – zum Beispiel eine Kennzeichnung, Unterweisung
- Waffen mit scharfen Kanten, Schneiden und Spitzen für Kampfszenen werden nicht verwendet
- Treppen, die szenischen Zwecken dienen, sind so gestaltet, dass sie für die szenische Nutzung sicher begehbar sind. Sollte die Treppe aus szenischen Gründen nicht sicher begehbar sein, ist die Benutzung der Treppe



## Fachinformationen

Veranstaltungs- und Produktionsstätten

Technik und betriebliche Prozesse

Veranstaltungen und Produktionen

Persönliche Schutzausrüstung

pe als gefährlicher szenischer Vorgang einzustufen (siehe Kapitel 3.3.3 „Besondere szenische Darstellungen“). Für Bühnentreppen gelten die Anforderungen der DIN 15920-2 „Veranstaltungstechnik – Podestarten – Teil 2: Stufen und Treppen aus Holz“ und DIN 15920-11 „Veranstaltungstechnik – Podestarten: Sicherheitstechnische Festlegungen für Podeste (Praktikabel), Schrägen, Stufen, Treppen und Bühnengeländer aus Holz“

- Elektrische Geräte, die als Requisiten oder Dekoration zum Einsatz kommen, sind entweder funktionsfähig und sicher (siehe Kapitel 3.2.4 „Elektrische Anlagen und Betriebsmittel“) oder so präpariert, dass von ihnen keine Gefährdungen ausgehen



BGI 810-5 „Sicherheit bei Veranstaltungen und Produktionen – Besondere szenische Darstellungen“

### 3.2.3 Maschinentechnische Einrichtungen

Maschinentechnische Einrichtungen sind für den Betrieb in Veranstaltungsorten und Produktionsstätten eingesetzte technische Anlagen und Betriebsmittel.

#### Maschinentechnische Einrichtungen – Beispiele

Beleuchtungstürme, Beleuchtungs- und Oberlichtzüge, Beleuchtungs- und Portalbrücken, Bildwände, Bühnenwagen, Dekorations- und Prospektzüge, Drehbühnen und Drehscheiben, Elektrokettzüge, Flugwerke, Kamera-krane und Kamerasupportsysteme, kraftbewegte Dekorationselemente, Leuchtenhänger, Punktzüge, Schutzvorhänge, Stative, Versenkeinrichtungen, Vorhang- und Horizontanlagen.



BGI 814 „Fernsehen, Hörfunk und Film – Kamerakrane“



Checkliste „Kamerakrane“

Die grundsätzlichen Anforderungen an maschinentechnische Einrichtungen für den Veranstaltungs- und Produktionsbetrieb sind in der BGV C1/GUV-V C1 „Veranstaltungs- und Produktionsstätten für szenische Darstellung“ sowie in den Regeln der Technik – zum Beispiel in der DIN-Rei-

he 56950 „Veranstaltungstechnik – Maschinentechnische Einrichtungen“ – festgelegt. Besondere Anforderungen an diese maschinentechnischen Einrichtungen ergeben sich aus der Tatsache, dass mit ihnen Lasten über Personen und Personen gehalten und bewegt werden.

Durch die Bewegung maschinentechnischer Einrichtungen sowie dadurch bewegte Aufbauten und Dekorationen dürfen Personen nicht gefährdet werden.

Die Forderung nach gefahrlosem Betrieb schließt ein, dass:

- Maschinentechnische Einrichtungen gegen unbefugtes Benutzen und unbeabsichtigtes Bewegen gesichert sind
- Gefahrstellen an bewegten maschinentechnischen Einrichtungen gesichert sind – zum Beispiel durch Schaltleisten, Lichtschranken, ständige Beobachtung
- Der Bewegungsvorgang dieser Einrichtungen sowie die Umgebung vom Bediener vollständig eingesehen werden kann oder dem Bediener bei eingeschränkter Sicht, die Bewegung mit Zeichen, Bild- oder Sprachübertragung eindeutig signalisiert wird
- Bühnenwagen, Laufbänder, Drehscheiben, Hubpodien und Versenkeinrichtungen so beschaffen sind, dass gefahrloses Betreten, Agieren und Verlassen sowie eine gefahrlose Zuführung und Abnahme von Dekorationen möglich sind
- Zugänge zu Drehscheiben, Bühnenwagen und Laufbändern, die mehr als 0,2 m über dem Boden liegen, mit Treppen oder Schrägen versehen sind
- Bewegungsvorgänge von Bühnenwagen, Laufbändern, Drehscheiben, Hubpodien und Versenkeinrichtungen, die Gefährdungen verursachen können, nur ausgeführt werden, wenn die Geschwindigkeit der Situation angemessen ist. Als Richtwerte für angemessene maximale Geschwindigkeiten gelten:
  - 1,2 m/s ohne Personen
  - 1,0 m/s bei Drehscheiben mit Personen, jedoch ohne deren Zu- oder Abgang
  - 0,7 m/s bei Bühnenwagen, Laufbändern, Hubpodien und Versenkeinrichtungen mit Personen, jedoch ohne deren Zu- oder Abgang
  - 0,3 m/s für Bühnenwagen, Laufbänder und Drehscheiben mit Zu- oder Abgang von Personen während der Bewegung

## Fachinformationen

Veranstaltungs- und Produktionsstätten

Technik und betriebliche Prozesse

Veranstaltungen und Produktionen

Persönliche Schutzausrüstung



- In Bewegung befindliche Flächen nur von Personen betreten und verlassen werden, die geeignet, geübt und unterwiesen sind. Versenkeinrichtungen dürfen nicht betreten oder verlassen werden, solange sie in Bewegung sind
- Feste und bewegliche Teile von Dekorationen und Aufbauten so aneinander vorbeigleiten, dass keine Quetsch- oder Scherstellen entstehen
- Die Prüfung dieser Arbeitsmittel nach den Vorgaben des Grundsatzes BGG/GUV-G 912 „Grundsätze für die Prüfung maschinentechnischer Einrichtungen in Bühnen und Studios“ erfolgt

### Stative

Stative gelten als maschinentechnische Einrichtungen. Es dürfen nur nach BGG/GUV-G 912 „Grundsätze für die Prüfung maschinentechnischer Einrichtungen in Bühnen und Studios“ geprüfte Stative eingesetzt werden.

Sorgen Sie dafür, dass Stative standsicher aufgestellt werden. Ist die Standsicherheit beeinträchtigt – zum Beispiel durch große Last bei großer Höhe, Windlast, gefährdendes Verhalten von Besuchern –, müssen Sie die Stative gegen Umstürzen zusätzlich sichern.

Geeignete Sicherungen sind zum Beispiel:

- Befestigen der Stative mit Bühnenbohrern
- Beschweren der Stativfüße mit Bühnengewichten

- Seitliche Abspannungen zu standsicheren Bauteilen (Achtung: Bei Schrägzug entsteht eine zusätzliche vertikale Kraft)
- Seilsicherungen zu Beleuchterbrücken
- Absperrung des Stativbereichs oder Sicherungsposten

Bestehen beim Betreiben von Stativen erhöhte Gefährdungen – zum Beispiel beim Heben großer Lasten, beim gemeinsamen Heben von Lasten durch mehrere Stative oder wenn sich Personen unter der Last befinden –, benutzen Sie hierfür Stative, die die Anforderungen an maschinentechnische Einrichtungen zum Bewegen von Lasten über Personen erfüllen.

*Siehe auch DIN 56950-1 „Veranstaltungstechnik – Maschinentechnische Einrichtungen – Teil 1: Sicherheitstechnische Anforderungen und Prüfung“ und Teil 3 (Entwurf) „Sicherheitstechnische Anforderungen und Prüfung von Stativen“; GUV-I 8629 „Bereitstellung und Benutzung von Versenkeinrichtungen“; GUV-I 8636 „Fliegen von Personen bei szenischen Darstellungen“; GUV-I 8629 „Bereitstellung und Benutzung von Versenkeinrichtungen“; BGI 814 „Fernsehen, Hörfunk und Film – Kamerakrane“; igvw SQ P2 „Elektrokettenzüge“*

- ☞ Infoblatt „Betrieb maschinentechnischer Einrichtungen“
- ☞ Checkliste „Einsatz maschinentechnischer Einrichtungen“

Fachinformationen

Veranstaltungs- und Produktionsstätten



Technik und betriebliche Prozesse

Veranstaltungen und Produktionen

Persönliche Schutzausrüstung

### 3.2.4 Elektrische Anlagen und Betriebsmittel

Elektrische Anlagen und Betriebsmittel dürfen nur von Elektrofachkräften oder unter Leitung und Aufsicht einer Elektrofachkraft errichtet, geändert und instand gehalten werden. Sind Eingriffe in das EVU-Netz erforderlich, müssen diese durch Konzessionsträger erfolgen.

-  igvw – SQ Q1 „Elektrofachkraft für Veranstaltungstechnik“
-  igvw – SQ P4 „Mobile elektrische Anlagen in der Veranstaltungstechnik“

Überprüfen Sie unabhängig von den festgelegten Prüf-  
fristen alle mobil verwendeten elektrischen Betriebsmit-  
tel vor Beginn jeder Produktion und Veranstaltung durch  
Sichtkontrolle auf

- mechanisch einwandfreien Zustand und Funktionsfähigkeit – insbesondere Aufhänge- und Sicherheitseinrichtungen sowie
- einwandfreien Zustand der beweglichen Anschluss- und Verlängerungsleitungen.

Sind Schäden erkennbar, durch die die Sicherheit beeinträchtigt werden kann, dürfen die Betriebsmittel nicht eingesetzt werden.

#### Mobil verwendete elektrische Betriebsmittel – Beispiele

Kabel, Lichtstellanlagen, Multicoresysteme, Projektoren, Scheinwerfer, Steckvorrichtungen, Ton- und Videogeräte, Verteiler und Schaltkästen, Effektgeräte, Requisiten

*Siehe auch DIN 15765; DIN 15766; DIN 15767 und BGV A3 „Elektrische Anlagen und Betriebsmittel“*

#### Anschluss „nicht betriebseigener“ Betriebsmittel

Jedes „nicht betriebseigene“ elektrische Betriebsmittel, das bei Produktionen und Veranstaltungen eingesetzt und an das Netz angeschlossen wird, ist von einer Elektrofachkraft zu prüfen. Die Prüfung kann durch den Besitzer veranlasst und dokumentiert werden.

#### Anschluss in „fremden Häusern“ und im Freien

Sorgen Sie dafür, dass vor dem Anschließen elektrischer Betriebsmittel in „fremden Häusern“ und im Freien die Steckdosen auf richtigen Anschluss der Außenleiter und des Schutzleiters durch eine Elektrofachkraft geprüft werden. Diese Prüfung kann mit geeignetem Prüfgerät auch von elektrotechnisch unterwiesenen Personen durchgeführt werden. Auf die Prüfung können Sie verzichten, wenn der Betreiber der Anschlüsse den ordnungsgemäßen Zustand bestätigt. Auf eine Prüfung können Sie auch verzichten, wenn elektrische Betriebsmittel über einen Fehlerstrom-Schutzschalter (PRCD-S  $\leq 30$  mA) angeschlossen werden. Fehlerhafte Steckdosen dürfen nicht benutzt werden.


#### Anschluss ortsveränderlicher elektrischer Musik- und Tonanlagen

Können Sie eine normenkonforme Ausführung der ortsveränderlichen elektrischen Musikanlage – zum Beispiel durch CE-Zeichen, VDE-Zeichen, GS-Zeichen oder DGUV Test-Zeichen – nicht eindeutig feststellen, sind zusätzliche Maßnahmen beim Anschluss an das Netz erforderlich. Dies sind vorzugsweise Trenntrafo und Mikrofontrennverstärker. Bei hoher Anschlussleistung können auch Fehlerstrom-Schutzschalter (RCD  $\leq 30$  mA) eingesetzt werden.

Können Sie beim Aufstellen von Tonanlagen – zum Beispiel von Mikrofonen, Mischpulten – eine gegenseitige Gefährdung der beteiligten Benutzer aufgrund der im Einsatz befindlichen tontechnischen Geräte nicht ausschließen, müssen die Tonanlagen über erdfreie Anschlüsse betrieben werden – zum Beispiel über Mikrofontrennverstärker.

#### Scheinwerfer

Achten Sie darauf, dass bei der Bereitstellung und Benutzung von Scheinwerfern die sicherheitstechnischen Anforderungen beachtet werden.

-  BGI 810-4 „Sicherheit bei Produktionen und Veranstaltungen – Scheinwerfer“

## Fachinformationen

Veranstaltungs- und Produktionsstätten


Technik und betriebliche Prozesse

Veranstaltungen und Produktionen

Persönliche Schutzausrüstung

### Potenzialausgleich


Stellen Sie sicher, dass alle metallischen Einrichtungen, die im Fehlerfall gefährliche Berührungsspannungen annehmen können, in einen gemeinsamen Potenzialausgleich einbezogen und mit dem Schutzleiter des speisenden Netzes verbunden werden.

 Fachinfoblatt „Schutzpotenzialausgleich“

### Technischer Blitzschutz bei Veranstaltungen und Produktionen im Freien

Sorgen Sie dafür, dass Gefährdungen durch Blitzeinschlag durch einen Potenzialausgleich zwischen allen elektrisch leitenden, mit Erde verbundenen Metallkonstruktionen, Kabelmänteln, Schienen sowie in der Nähe befindlichen Blitzschutzanlagen und den eingesetzten Betriebsmitteln entgegengewirkt wird. Schutz gegen Blitzschlag bieten Fahrzeuge mit Ganzmetall-Karosserie und Gebäude mit einer Blitzschutzanlage.

Siehe auch Kapitel 3.3.8 „Arbeit im Freien“

 BGI 811 „Fernsehen, Hörfunk und Film – Arbeitssicherheit in Übertragungsfahrzeugen“

### 3.2.5 Einsatz von Lasern

Beim Einsatz von Lasern sind entsprechend der Laserklasse und den daraus resultierenden Gefährdungen Maßnahmen erforderlich.


Als Showlaser werden in der Regel Laser der Klassen 3R, 3B und 4 eingesetzt. Diese erfordern eine Abnahme vor Ort durch einen Laser-Sachverständigen. Der Betrieb muss durch einen Laserschutzbeauftragten überwacht werden.

Siehe auch BGI 5007 „Laser-Einrichtungen für Show- oder Projektionszwecke“

### 3.2.6 Kabelverlegung

Achten Sie drauf, dass Kabel so verlegt werden, dass keine Gefährdungen entstehen. Dies wird zum Beispiel durch folgende Maßnahmen erreicht:

- Kabel, die senkrecht hoch geführt werden, mit Fangleinen sicher befestigen
- Kabel gegen Knicken an scharfen Kanten in geeigneter Weise schützen
- Kabel, die Verkehrswege überspannen, in ausreichender Höhe führen und mit Abspannseilen entlasten – zum Beispiel 5,0 m über Fahrwegen
- Kabel im Publikumsbereich in einer Höhe von mindestens 2,5 m führen
- Kabel in ausreichendem Abstand von elektrischen Freileitungen verlegen (Mindestabstände beachten – BGV A3 „Elektrische Anlagen und Betriebsmittel“)
- Kabel durch stabile Kabelbrücken oder andere geeignete Abdeckungen schützen
- Auf mögliche Stolpergefahren durch auffällige Kennzeichnung hinweisen; an gefährlichen Stolperstellen Sicherungsposten einsetzen
- Steckverbindungen, die nur spritzwassergeschützt sind, nur dann im Freien verlegen, wenn durch deren Lage oder Abdeckung sichergestellt ist, dass Wasser nicht in die Steckverbindung gelangen kann
- Sicherheitsrelevante und andere wichtige Einrichtungen von Kabelführungen frei halten – zum Beispiel: Fluchtwege, Türen in Fluchtwegen, Notausgänge oder -ausstiege, Abstiege von Beleuchtungsebenen, Feuerlöscher, Wand- und Unterflurhydranten, Feuermelder, Schalttafeln und Notschalter, Auslösevorrichtungen für Sicherheitsanlagen sowie Steuereinrichtungen für Klima- und Belüftungsanlagen

 Unterweisungshilfe „Kabelverlegung“

Fachinformationen

Veranstaltungs- und Produktionsstätten

Technik und betriebliche Prozesse

Veranstaltungen und Produktionen

Persönliche Schutzausrüstung



### 3.2.7 Rigging

Rigging in der Veranstaltungstechnik ist das Montieren und Betreiben von veranstaltungsspezifischen Arbeitsmitteln zur Lastaufnahme. Dies beinhaltet das Anschlagen und Verfahren von Lasten in der Veranstaltungstechnik unter Einsatz eines sicheren Zustiegsverfahrens – zum Beispiel das seilgestützte Auf- und Absteigen.

Gefährdungsbeurteilungen für Arbeiten beim Auf- und Abbau mobiler Bühnentechnik in der Höhe kommen idealerweise zu dem Ergebnis, dass diese Arbeiten von einem Steiger oder von einer Hubarbeitsbühne ausgeführt werden.

Dort, wo diese technische Maßnahme nicht funktioniert, kommt man zwingend zur Anwendung von Persönlicher Schutzausrüstung gegen Absturz (PSAgA).

*Siehe auch Kapitel 3.1.1.1 „Arbeitsplätze mit Absturzgefahr“; Kapitel 3.4 „Persönliche Schutzausrüstung“; [www.vbg.de/rigging](http://www.vbg.de/rigging) – Website zur Rigging-Kampagne LOCK IT!*

- ⌚ igvw – SQ P2 „Elektrokettenzüge“
- ⌚ igvw – SQ Q2 „Sachkunde für Veranstaltungsrigging“

### 3.2.8 Lasten über Personen

Sorgen Sie dafür, dass Arbeitsmittel zum Halten von Lasten über Personen so ausgewählt und betrieben werden, dass die Lasten für die gesamte Benutzungsdauer sicher gehalten werden. Personen, die Arbeitsmittel zum Halten von Lasten über Personen verwenden, warten und prüfen, darf der Unternehmer nur einsetzen, wenn sie ausreichend befähigt sind.

Bei Einrichtungen zum Halten von Lasten über Personen wird die notwendige Sicherheit durch besondere Konstruktionsmerkmale – zum Beispiel durch eigensichere Gestaltung (Überdimensionierung) – oder durch Einfehlersicherheit (Sicherungselemente oder Sekundärsicherung) gewährleistet.

- ⌚ BGI 810-3 „Sicherheit bei Produktionen und Veranstaltungen – Lasten über Personen“
- ⌚ igvw – SQ P1 „Traversen“
- ⌚ igvw – SQ P2 „Elektrokettenzüge“

### 3.2.9 Transport und Lagerung

Für das Heben und Transportieren schwerer oder sperriger Lasten – zum Beispiel Traversen, Podeste, Kabel, Dekorationen, Requisiten – sind geeignete Hebe- und Transporthilfsmittel zur Verfügung zu stellen – zum Beispiel Transportwagen, Gitterboxen, Sackkarren, Gabelstapler, Hubeinrichtungen. Mit der Benutzung von Gabelstaplern und Hubeinrichtungen sind nur entsprechend ausgebildete Personen zu beauftragen.

Können Sie bei der Handhabung von Lasten durch Personen eine schädigende Beanspruchung nicht ausschließen, muss eine Gefährdungsbeurteilung durchgeführt werden. Dabei sind die Lasten und die Häufigkeit sowie die Haltung und die Ausführungsbedingungen der Tätigkeiten zu ermitteln – zum Beispiel mit der Leitmerkmalmethode (Bundesanstalt für Arbeitsschutz und Arbeitsmedizin – BAuA). Welche Lasten von leistungsgeminderten Personen gehoben



Fachinformationen			
Veranstaltungs- und Produktionsstätten	Technik und betriebliche Prozesse	Veranstaltungen und Produktionen	Persönliche Schutzausrüstung

und transportiert werden können, müssen Sie individuell in Zusammenarbeit mit einem Arbeitsmediziner festlegen.

Finden Transporte oder Lagerungen auf geeigneten Flächen oder Schienen statt, müssen Sie besondere Sicherheitsmaßnahmen festlegen und durchführen.

Die Lagerung von Materialien oder Transporthilfsmitteln am Veranstaltungs- oder Produktionsort darf nicht zur Gefahr für Personen werden. Achten Sie darauf, dass Einrichtungen und Geräte so abgestellt und gelagert werden, dass sie nicht umkippen, abrutschen, herabfallen, wegrutschen oder wegrollen können. Flucht- und Rettungs-

wege müssen stets frei gehalten werden. Bei Veranstaltungen und Produktionen, bei denen mehrere Gewerke jeweils eine umfangreiche Materialmenge mitbringen, empfiehlt es sich, im Voraus einen Transport- und Lagerplan abzustimmen, der auch den Auf- und Abbau berücksichtigt.

Sorgen Sie dafür, dass für die Lagerung von gefährlichen Gegenständen, Materialien oder Gefahrstoffen geeignete Lagermöglichkeiten vorhanden sind und diese entsprechend genutzt werden. Achten Sie darauf, ob beim Transport von Material mit Kraftfahrzeugen die allgemeinen Regeln zur Ladungssicherung beachtet werden.

Tabelle 3

Empfehlungen für häufiges und gelegentliches Heben und Tragen Je nach persönlicher Konstitution und Trainingszustand können die Belastungen abweichen					
Art des Lasttransportes	Konstitution	Alter in Jahren	Selten < 5 % der Arbeitszeit in kg	Wiederholt 5–10 % der Arbeitszeit in kg	Häufig 11–35 % der Arbeitszeit in kg
Heben	Trainierte Person	15–18	35	25	20
		19–45	55	30	25
		Über 45	50	25	20
	Untrainierte Person	15–18	13	9	8
		19–45	15	10	9
		Über 45	13	9	8
Tragen	Trainierte Person	15–18	30	20	15
		19–45	50	30	20
		Über 45	40	25	15
	Untrainierte Person	15–18	13	9	8
		19–45	15	10	10
		Über 45	13	9	8

## Fachinformationen

Veranstaltungs- und Produktionsstätten

Technik und betriebliche Prozesse

Veranstaltungen und Produktionen

Persönliche Schutzausrüstung

### 3.3 Veranstaltungen und Produktionen

#### 3.3.1 Maske

Gesundheitsschutz im Arbeitsbereich „Maske“ beinhaltet den Schutz von Darstellern sowie den Schutz der Maskenbildner. Maskenbildner arbeiten sowohl in speziell dafür eingerichteten Werkstätten und Garderoben als auch an temporären Arbeitsplätzen – zum Beispiel in unmittelbarer Nähe des Bühnengeschehens.

Zu ihren Tätigkeiten gehören vorbereitende Arbeiten – zum Beispiel das Anfertigen von Perücken, Glätzen, Gesichts- und Körpermasken – als auch produktionsbegleitende Arbeiten, wie das Schminken und Frisieren der Darsteller vor und während der Proben und Vorstellungen.

Neben dem unmittelbaren Schutz beim Umgang mit gefährlichen Arbeitsmitteln und gesundheitsgefährdenden Materialien ist die Vermeidung von Gesundheitsschäden durch schlechte ergonomische Verhältnisse geboten.

#### Gestaltung der Arbeitsplätze

Achten Sie darauf, dass die Arbeitsplätze ergonomischen Anforderungen genügen und den Anforderungen an die Arbeitshygiene entsprechen. Dazu gehören unter anderem:

- Ein ausreichend großer Arbeitsplatz – die Maskenbildner müssen die Darsteller von allen Seiten gut erreichen können
- Ergonomische Sitzgelegenheiten – der Stuhl des Darstellers sollte höhenverstellbar und drehbar sein
- Eine Arbeitsfläche, die hoch genug ist und ausreichend Beinfreiheit ermöglicht, damit auch im hochgefahrenen Zustand der Stuhl noch an den Tisch geschoben werden kann
- Ein ausreichend beleuchteter Arbeitsplatz und ein geeigneter Spiegel. Der Spiegel sollte groß oder verstellbar sein, sodass der Maskenbildner während seiner Arbeit den sitzenden Darsteller sehen kann
- Lichtquellen, die nur wenige Wärme abgeben, in geeigneter Lichtfarbe

- Eine ausreichende Anzahl Steckdosen ( $RCD \leq 30 \text{ mA}$ ) für den Einsatz elektrisch betriebener Arbeitsmittel, wie Fön, Glätteisen, Trockenhauben
- Ein Waschbecken mit Kalt- und Warmwasser am Arbeitsplatz, mindestens aber in der Nähe der Arbeitsplätze (Hygieneverordnung)
- Ausreichende Durchlüftung der Arbeitsplätze beim Einsatz von lösemittelhaltigen Stoffen, Treibgasen und Aerosolen – zum Beispiel Haarspray. Bestimmte Arbeiten dürfen nur unter Einsatz geeigneter Absauganlagen in dafür vorgesehenen Werkstätten erfolgen

#### Umgang mit Arbeitsstoffen und Arbeitsmitteln

Vor Arbeitsbeginn muss der Maskenbildner die Darsteller nach Unverträglichkeiten (Allergien) befragen und entsprechend reagieren – zum Beispiel bei Latexallergien oder bestimmten Kosmetikallergien andere Schwämme oder andere Produkte auswählen. Um die Haut zu schützen und gesundheitliche Folgen zu vermeiden, empfiehlt es sich, die Produkte sorgfältig auszuwählen und zu benutzen. Die Herstellerangaben und Produktdatenblätter enthalten dazu wichtige Informationen. Alle verwendeten Produkte müssen für die Anwendung auf der Haut unbedenklich oder dafür zugelassen sein.

Der Maskenbildner muss darüber hinaus noch folgende Maßnahmen beachten:

- Beim Auftragen und Entfernen von lösemittelhaltigen Produkten – zum Beispiel Klebmittel – die schonendste Methode auswählen
- Beim Schminken und Frisieren auf eine ausreichende Hygiene achten (Reinigung und Desinfektion der Hände und Arbeitsmittel)
- Applikatoren, die mit Körperflüssigkeiten (Auge und Mund) in Berührung kommen, nur für den jeweiligen Darsteller benutzen; Einwegprodukte verwenden oder eine ausreichende Desinfektion vornehmen

Sorgen Sie dafür, dass sich Maskenbildner bei entsprechender Gefährdung durch geeigneten Hautschutz und Persönliche Schutzausrüstung (Schutzhandschuhe, Schutzbrillen, Atemschutzmasken) schützen können. Stimmen Sie mit dem Betriebsarzt einen auf die Beschäftigten abgestimmten Hautschutzplan ab und achten Sie darauf, dass er umgesetzt wird.

## Fachinformationen

Veranstaltungs- und Produktionsstätten

Technik und betriebliche Prozesse

Veranstaltungen und Produktionen

Persönliche Schutzausrüstung

Bei Gefährdungen durch hautschädigende Stoffe oder Arbeitsverfahren muss der Arbeitgeber eine arbeitsmedizinische Vorsorge G 24 „Hauterkrankungen (mit Ausnahme von Hautkrebs)“ anbieten.

Siehe auch Kapitel 1.2 „Arbeitsmedizinische Vorsorge“; BGI/GUV-I 8620 „Allgemeine Präventionsleitlinie Hautschutz – Auswahl, Bereitstellung und Benutzung“; Berufsgenossenschaft für Gesundheitsdienst und Wohlfahrtspflege (BGW) „Hautschutz- und Händehygieneplan für Mitarbeiterinnen und Mitarbeiter in der Kosmetik“

### 3.3.2 Szenische Effekte

Bei Veranstaltungen und Produktionen werden für besonders publikumswirksame Vorgänge gerne sogenannte „szenische Effekte“ realisiert. Dies sind:

- Feuergefährliche Vorgänge
- Einsatz von Pyrotechnik
- Atmosphärische Effekte – zum Beispiel Wind, Nebel, Regen, Schnee
- Sonstige szenische Vorgänge und Effekte – zum Beispiel Staub, Konfetti, Luftschlangen

Der Einsatz von Pyrotechnik sowie anderer szenischer Effekte und alle damit verbundenen Tätigkeiten erfordern

zur Vermeidung möglicher Unfall- und Gesundheitsgefahren jedoch die Beachtung einer Reihe sicherheitstechnischer und organisatorischer Maßnahmen.

Siehe auch BGI 812 „Sicherheit bei Veranstaltungen und Produktionen – Pyrotechnik, Nebel und andere szenische Effekte“

### 3.3.3 Besondere szenische Darstellungen

In Teilbereichen der Unterhaltung stehen die spannenden, aufregenden, atemberaubenden Aspekte im Vordergrund. Beispiele dafür sind gespielte Tötlichkeiten in Theaterinszenierungen, artistische Vorführungen oder Sensationsdarstellungen in Fernsehshows, aber auch Stunts bei Filmproduktionen. Das Ziel der Aufführung ist vielfach, ein besonderes und nachhaltiges Erlebnis zu bieten.

Besondere szenische Darstellungen sind zum Beispiel:

- Artistische Darstellungen
- Akrobatik
- Vorgänge mit Absturzgefahr
- Sensationsdarstellung
- Stunts
- Einsatz von Bühnenwaffen (Hieb- und Stichwaffen, Feuerwaffen)



## Fachinformationen

Veranstaltungs- und Produktionsstätten

Technik und betriebliche Prozesse


Veranstaltungen und Produktionen

Persönliche Schutzausrüstung

Führen Sie für besondere szenische Darstellungen immer eine Gefährdungsbeurteilung durch. Ermitteln Sie dazu, ob die gewünschte szenische Darstellung Gefährdungen mit sich bringt, die besondere Fähigkeiten oder Fertigkeiten bei den Darstellern erfordern.

Die Durchführung besonderer szenischer Vorgänge, bei deren Ausführung ein erhebliches, nicht reduzierbares Restrisiko besteht – zum Beispiel Fahrzeugcrashes, Hochseilartistik, Messerwerfen – kann nur durch Spezialisten erfolgen. Werden Spezialisten wie Artisten, Akrobaten oder Stuntleute eingesetzt, sind diese zur Mitwirkung an der Gefährdungsbeurteilung verpflichtet. Über die Durchführung muss eine Abstimmung mit Ihnen beziehungsweise mit der Bühnen- und Studiofachkraft erfolgen.

Die besonderen szenischen Darstellungen müssen mit den anderen Abläufen durch geeignetes Personal – zum Beispiel einem Stunt Coordinator – koordiniert werden. Eine Gefährdung anderer Personen ist grundsätzlich zu verhindern.

 BGI 810-5 „Sicherheit bei Veranstaltungen und Produktionen – Besondere szenische Darstellungen“

### 3.3.4 Fliegen von Personen

Unter „Fliegen von Personen“ sind Darstellungen gemeint, bei denen Flugwerke eingesetzt werden. Flugwerke sind Einrichtungen, an denen Personen oder Bauteile mit Personen über dem Boden hängen und den Eindruck der Schwerelosigkeit, des Schwebens, des Fliegens oder des Fallens vermitteln sollen.

Flugwerke für Personen müssen so gebaut sein, dass sie die auftretenden statischen und dynamischen Belastungen aufnehmen können.

Sorgen Sie dafür, dass sie vor der ersten Inbetriebnahme auf ihren sicheren Zustand durch eine befähigte Person – zum Beispiel durch einen ermächtigten Sachverständigen – geprüft werden.

Planen Sie ein, dass das Flugwerk vor jeder Veranstaltung

oder Produktion durch eine befähigte Person – zum Beispiel durch einen Sachkundigen – geprüft wird, wobei eine Belastungsprobe erfolgen muss. Bei Belastungsproben mit Personen finden diese höchstens 0,5 m über dem Boden statt.

Personen, die mit einem Flugwerk bewegt werden, müssen körperlich geeignet sein. Grundsätzlich muss die körperliche Eignung durch eine Eignungsuntersuchung (keine arbeitsmedizinische Vorsorge) nachgewiesen werden. Über eine auch nur vorübergehende gesundheitliche Beeinträchtigung, die die Belastungsfähigkeit einschränkt, muss die eingesetzte Person Sie als die verantwortliche Bühnen- und Studiofachkraft informieren. In diesem Fall darf diese Person die Darstellung nicht ausführen.

Beim Einsatz von Personen in Flugwerken oder Sicherheitsschirren besteht die Gefahr des Hängetraumas. Aus diesem Grund muss die Einsatzzeit begrenzt sein. Organisieren Sie für den Notfall geeignete Möglichkeiten zur sofortigen Rettung aus dem Flugwerk und die geeignete Erste Hilfe.

*Siehe auch GUV-I 8636 „Fliegen von Personen bei szenischen Darstellungen“*

### 3.3.5 Veranstaltungen und Produktionen mit Tieren

Werden bei Veranstaltungen und Produktionen Tiere eingesetzt, muss immer mit ihrem nicht vorhersehbaren, teilweise gefährlichen Verhalten gerechnet werden. Deshalb ist es wichtig, auf den Schutz des Personals und der Besucher zu achten.

Beachten Sie, dass zur Gefährdungsminimierung die Tiere artgerecht transportiert, untergebracht und eingesetzt werden. Zudem ist auf die Beseitigung von Exkrementen und dadurch erforderliche Hygiene zu achten.

Eine mit dem Tier vertraute Aufsichtsperson muss ständig anwesend sein. Die Tiere sind ausreichend mit den Umgebungsbedingungen vertraut zu machen.

Treffen Sie Vorsorge für geeignete Erste Hilfe in Notfällen.

## Fachinformationen

Veranstaltungs- und Produktionsstätten

Technik und betriebliche Prozesse

Veranstaltungen und Produktionen

Persönliche Schutzausrüstung

### 3.3.6 Bühnentanz

Als Bühnentanz gilt jegliche Art von Tanzkunst auf der Bühne – zum Beispiel Ballett, Musicals, Tanzeinlagen in Opern und Operetten – sowie jegliche Art von Bühnenchoreografie. Tanzaufführungen beinhalten häufig risikobehaftete Bewegungsvorgänge. Diese Vorgänge erfordern besondere Sorgfalt bei der Durchführung, Schutzmaßnahmen sowie ausreichendes Proben und geeignetes Training. Langwierige Erkrankungen und dauerhafte Schäden des Muskel-Skelett-Apparates können durch gezielte Präventionsmaßnahmen vermieden werden.

In Anbetracht des breiten Spektrums der Tanzstile und des künstlerischen Freiraums der Choreografen können hier nicht alle notwendigen, sondern nur grundlegende Maßnahmen zur Sicherheit und Gesundheit von Tänzern aufgeführt werden.

#### Auswahl der Tänzer

Bei der Auswahl der Tänzer sind neben den künstlerischen Voraussetzungen auch die physische und gegebenenfalls die psychische Eignung zu betrachten. Je nach Tanzaufgabe sollten Auswahlkriterien aufgestellt werden, die die spezifischen Anforderungen für die Vorstellung definieren. Merkmale für die physische Eignung sind zum Beispiel die körperliche Konstitution, die Ausdauer- und Kraftfähigkeit und der Gesundheitszustand. Bei der Auswahl der Tänzer können als Auswahlkriterien beispielsweise Fitness-, Kraft- und Ausdauer Tests durchgeführt werden.

#### Betreuung der Tänzer

Vor allem nach langen Belastungsphasen, bei häufigen Proben und Vorstellungen, aber auch am Ende eines Proben- oder Vorstellungstages steigt die Verletzungswahrscheinlichkeit. Um verletzungsbedingte Ausfälle zu vermeiden, können verschiedene Maßnahmen umgesetzt werden:

- Betreuung durch den Betriebsarzt
- Jährliche Gesundheitsuntersuchung durch einen Arzt mit tanzmedizinischen Kenntnissen
- Trainingsbetreuung durch Physiotherapeuten, Sportwissenschaftler oder Ähnliche (Aufgaben können zum Beispiel die Erstellung von Trainingsplänen und Durchführung von individuellem und Gruppentraining sein)
- Unterstützung und Beratungsangebot bei psychischen



und sozialen Belastungen – wie zum Beispiel Lampenfieber, Konkurrenzdruck, kurze Berufslebensarbeitszeit, mangelnde soziale Absicherung

- Erweiterte Trainingsangebote – zum Beispiel Gyrotonic, propriozeptives oder spiraldynamisches Training – und Entspannungsangebote, beispielsweise Massagen, Yoga
- „Warm-up“ vor und „Cool-down“ nach jeder Probe und Vorstellung; Integration in den Dienstplan
- Anleitung zum Ausdauertraining als notwendiger Bestandteil des individuellen Trainings
- Keine Durchlaufproben an Vorstellungstagen
- Freie Tage für die Tänzer einplanen; an freien Tagen keine Proben beziehungsweise spezifisches Training
- Unterweisung der Tänzer zu Verletzungsprävention, Trainingsmethoden, Ernährung, Umgang mit Sucht- und Schmerzmitteln
- Mehrfache Besetzung möglichst aller Positionen, so dass ein Wechsel bei Verletzung oder Erkrankung problemlos möglich ist und einer Überbeanspruchung der Tänzer durch zu häufige Vorstellungen vorgebeugt wird

Treten Verletzungen auf, kommen individuelle Maßnahmen zum Zuge:

- Sofortige Unterbrechung der Probe/Vorstellung, Erstversorgung sicherstellen; bei Weichteilverletzungen Erstversorgung nach dem PECH-Schema (Pause, Eis, Compression, Hochlagern)
- Abklärung der Verletzung und ausreichende Belastungspause
- Bei körperlich belastenden Vorstellungen schrittweise Wiedereingliederung beziehungsweise Belastungserhöhung, um Überbeanspruchung und erneute Verletzung zu vermeiden

Fachinformationen

Veranstaltungs- und Produktionsstätten	Technik und betriebliche Prozesse	Veranstaltungen und Produktionen	Persönliche Schutzausrüstung
----------------------------------------	-----------------------------------	----------------------------------	------------------------------

- Im Falle von Rehabilitationsmaßnahmen Absprache zwischen Theater und Reha-Zentrum zur spezifischen Rehabilitation
- Werden durch eine zielgerichtete Betreuung körperliche Beeinträchtigungen erkannt, sind ebenfalls Maßnahmen zu ergreifen, um Unfällen, aber auch langwierigen Erkrankungen vorzubeugen

**Arbeitsumgebung der Tänzer**

Für die Arbeitsumgebung der Tänzer bestehen besondere Anforderungen, die je nach Tanzaufgabe unterschiedlich sein können. Grundsätzliche Anforderungen sind:

- Tanzböden in Probenräumen und auf Bühnen nach DIN V 18032-2 „Sporthallen – Hallen für Turnen, Spiele und Mehrzwecknutzung – Teil 2: Sportböden; Anforderungen, Prüfungen“ (Schockabsorption  $\geq$  53 Prozent; Vertikalverformung  $\geq$  2,3 mm; Fläche der vertikalen Verformung  $\leq$  15 Prozent, maximale Belastbarkeit  $\geq$  1500 N); Boden muss regelmäßig gereinigt werden und eventuell vorhandene Unebenheiten müssen beseitigt werden
- Bei besonderer Beschaffenheit des Bühnenbodens – zum Beispiel weiche Auflagen – soll der Boden in einem Probenraum so gestaltet sein wie der Bühnenboden
- Ausreichend geheizte Probenräume, keine Zugluft während Probe und Vorstellung (im Winter mindestens 17 °C bis 19 °C; im Sommer 20 °C bis 22 °C)
- Stolperstellen und mögliche Stoßkanten vermeiden beziehungsweise abpolstern. Verletzungsgefahr besteht vor allem im Fußbereich durch dünnes Schuhwerk beziehungsweise Barfußlaufen der Tänzer sowie durch Stoßkanten im Gassenbereich der Bühne; gegebenenfalls Beleuchtung von Gefahrstellen

Siehe auch GUV-I 8767 „Prävention von Unfällen im professionellen Bühnentanz – Rahmenempfehlungen“

**3.3.7 Veranstaltungen und Produktionen mit Musik**

Sie müssen grundsätzlich ermitteln und dokumentieren, ob das Personal schädigendem Lärm ausgesetzt ist oder sein kann.

Bei Tätigkeiten mit einer Lärmexposition, die 85 dB(A) erreicht oder überschreitet, ist eine Pflichtvorsorge G 20 „Lärm“ zu veranlassen. Bei einer Lärmexposition, die 80 dB(A) überschreitet, ist eine Angebotsvorsorge zu ermöglichen.

Treffen Sie bei schädigendem Lärm entsprechende Maßnahmen zur Vermeidung von Gehörschäden. Bei deren Festlegung haben technische und organisatorische Maßnahmen Vorrang vor den persönlichen Schutzmaßnahmen.

Bei elektroakustischer Beschallung lässt sich der Schallpegel reduzieren durch:

- Pegelbegrenzer
- Verteilte Lautsprechersysteme
- Mindestabstände zu den Schallquellen

Weitere Maßnahmen zur Senkung des Schallpegels für das direkt beteiligte Personal sind zum Beispiel:

- Bereitstellung und Aufbau von Podesten oder Abschirmungen
- Bauakustische Gestaltungsmaßnahmen, wie Auskleiden von Proben- und Stimmräumen mit schallabsorbierendem Material
- Reduzierung der wirksamen Schallpegel – zum Beispiel durch Änderung der Sitzordnung, um möglichst großen Abstand zu lauten Instrumenten zu erhalten; leiseres Spielen bei den Proben



## Fachinformationen

Veranstaltungs- und Produktionsstätten

Technik und betriebliche Prozesse

Veranstaltungen und Produktionen

Persönliche Schutzausrüstung

- Verringerung der Expositionszeiten – zum Beispiel durch entsprechende Disposition von Proben und Auführungen
- Zur Verfügung stellen und Tragen von angepasstem Gehörschutz
- In-Ear-Monitoring

Stellen Sie sicher, dass beim Vorliegen einer Gehörgefährdung auch für anderes exponiertes Personal – zum Beispiel Techniker, Kameraleute – Gehörschutz zur Verfügung steht.

*Siehe auch GUV-I 8626 „Musikermedizin, Musikerarbeitsplätze“; Lärm- und Vibrations-Arbeitsschutzverordnung (LärmVibrationsArbSchV); DIN 15905-5 „Veranstaltungstechnik – Tontechnik – Maßnahmen zum Vermeiden einer Gehörgefährdung des Publikums durch hohe Schallemissionen elektroakustischer Beschallungstechnik“; Bundesanstalt für Arbeitsschutz und Arbeitsmedizin (BAuA) „Music, Safe and Sound – Ratgeber zur Gehörerhaltung in der Musik- und Entertainmentbranche“*

### 3.3.8 Arbeit im Freien

Besondere Gesundheits- und Unfallgefahren bei Arbeiten im Freien können entstehen durch:

- Niederschläge (Regen, Schnee, Hagel)
- Starkwind
- Sonneneinstrahlung
- Hitze und Kälte
- Eis- und Schneeglätte
- Blitzeinschlag bei Gewitter
- Unbefestigte und unebene Wege und Untergründe

Gegen die damit verbundenen Gefährdungen sind geeignete Maßnahmen erforderlich.

### Witterungseinflüsse

#### Niederschlag (Regen, Schnee, Hagel)

Müssen Arbeiten für Veranstaltungen und Produktionen im Freien bei Regen oder Schneefall durchgeführt werden, ergibt sich eine Gefährdung der Gesundheit bei unzureichender Wasserdichtheit der Kleidung. Bei Hagel besteht Verletzungsgefahr durch große Hagelkörner.

Maßnahmen:

- Einsatz geeigneter Kleidung mit hoher Wasserdichtheit bei möglichst hoher Wasserdampfdurchlässigkeit
- Bei Hagel überdachte Bereiche aufsuchen

#### Wind

Bei Wind können sich Teile von Aufbauten lösen und umherfliegen. Auch Äste von Bäumen, die auf oder neben der Szenenfläche stehen, können durch den Wind gebrochen werden und herabfallen. Durch Winddruck besteht für Aufbauten, Zelte und Bühnen Einsturzgefahr.

Maßnahmen:

- Vorher klären, wo sich Personal und Besucher bei Sturm und Abbruch der Produktion oder Veranstaltung in Sicherheit bringen können
- Wetterinformationen vor und während der Veranstaltung regelmäßig abfragen – zum Beispiel mithilfe einer Windmessenanlage
- Bühnen- und Turmverkleidungen schnell lösbar gestalten, um im Falle zu hoher Windgeschwindigkeiten die Windlast schnell verringern zu können
- Festlegen, bei welcher Windgeschwindigkeit die Verkleidungen entfernt werden müssen
- Festlegen, bei welcher Windgeschwindigkeit die Veranstaltung oder Produktion abgebrochen und das Gelände geräumt wird

#### Sonneneinstrahlung

Durch starke Sonneneinstrahlung erwärmt sich der menschliche Körper. Bei nicht ausreichender Kühlung des Körpers kann es zu Hitzeerkrankungen (Hitzeerkollaps, Hitzschlag, Sonnenstich) kommen. Große Helligkeit oder tief stehende Sonne kann zu Blendwirkungen und bei längerer Einwirkung zu Reizungen der Netzhaut führen. Sonnenlicht kann zu Sonnenbrand und zur frühzeitigen Alterung der Haut führen sowie die Entstehung von Hautkrebs fördern.

Maßnahmen:

- Bei der Planung der Veranstaltung darauf achten, dass direkte Sonneneinstrahlung möglichst vermieden wird – zum Beispiel durch Ausrichtung der Bühne unter Berücksichtigung des Sonnen-Einstrahlungswinkels, Uhrzeiten nach Sonnenstand wählen, eventuell Schattenspenden aufstellen

Fachinformationen

Veranstaltungs- und Produktionsstätten

Technik und betriebliche Prozesse

Veranstaltungen und Produktionen

Persönliche Schutzausrüstung

- Die Haut mit Kopfbedeckung und Bekleidung vor UV-Strahlung schützen. Nicht bedeckte Hautstellen durch geeignete Sonnenschutzcremes mit angemessenem Sonnenschutzfaktor schützen

**Hitze**

Bei Hitze wird das Herz-Kreislauf-System sehr stark belastet. Flüssigkeitsverlust des Körpers beziehungsweise Störungen des Elektrolythaushaltes können zu einem Hitzekollaps, Hitzschlag oder Sonnenstich führen. Auch die Besucher von Veranstaltungen können von diesen Auswirkungen betroffen sein.

Maßnahmen:

- Für ausreichende Flüssigkeitszufuhr sorgen
- Bei der Planung der Veranstaltung oder Produktion darauf achten, dass direkte Sonneneinstrahlung möglichst vermieden wird – zum Beispiel Ausrichtung der Bühne unter Berücksichtigung des Sonnen-Einstrahlungswinkels, Uhrzeiten nach Sonnenstand wählen, eventuell Schattenspender aufstellen
- Ausreichend Pausen in kühlerer Umgebung einhalten
- Arbeiten mit hoher körperlicher Belastung möglichst zu kühleren Tageszeiten durchführen

**Kälte**

Kälte zwingt den Körper zu erhöhter Wärmeproduktion und es kann durch Auskühlen zu reaktivem Körperzittern kommen. Beweglichkeit und Koordinationsfähigkeit lassen nach. Nicht ausreichend geschützte Körperteile können bei sehr tiefen Temperaturen erfrieren.

Maßnahmen:

- Verwendung von geeigneter Kälteschutzkleidung
- Kombination der Kälteschutzkleidung mit geeigneter Thermounterwäsche aus Funktionsfasern
- Ausreichende Pausen in wärmender Umgebung einhalten

**Eis- und Schneeglätte**

Bei Eis- und Schneeglätte besteht die Gefahr des Ausrutschens und Stürzens. Auf stark abschüssigen Wegen oder Gelände besteht nach einem Sturz die Gefahr des Abrutschens.

Maßnahmen:

- Eis oder Schnee aus dem Verkehrsbereich entfernen
- Aufbringen von Streusand
- Schuhe mit rutschfesten Sohlen tragen
- Zusätzlich Spikes/Steigeisen verwenden
- Gegebenenfalls Sicherung mit Auffanggurt durchführen

**Gewitter**

Gewitter können bei Veranstaltungen und Produktionen im Freien das beteiligte Personal sowie Zuschauer und die Produktionsmittel erheblich gefährden. Der Grad der Gefährdung lässt sich nur schätzen. Die zu treffenden organisatorischen Blitzschutz-Maßnahmen sind daher jeweils im Einzelfall zu beurteilen. Sie sind vom Verantwortlichen am Übertragungsort festzulegen.

Maßnahmen:

- Technische Einrichtungen – zum Beispiel Bühnenkonstruktionen, FOHs, Kameratürme – unter Berücksichtigung der Produktionsanforderungen vorzugsweise an weniger einschlaggefährdeten Orten aufstellen – zum Beispiel in unmittelbarer Nähe von Bauwerken, in einem Talgrund oder einer Mulde. Dagegen stellen beispielsweise einzeln stehende Gebäude (Türme ohne erkennbaren Blitzschutz beziehungsweise Potenzialausgleich) und einzelne Bäume eher eine Gefährdung dar und sollten gemieden werden
- Einen wirkungsvollen Potenzialausgleich durchführen. Betriebsmittel gegebenenfalls mit elektrisch leitenden, mit Erde verbundenen Metallkonstruktionen, Kabelmänneln, Schienen sowie in der Nähe befindlichen Blitzschutzerdungen verbinden
- Beim Aufbau von produktionstechnischen Einrichtungen – zum Beispiel von Bühnen, Kameratürmen, Ü-Wagen, diversen Gerätestandplätzen – unter Berücksichtigung der Produktionsanforderungen darauf achten, dass ein ausreichender Abstand (mindestens 3,00 m von Zuschaueraufenthaltsorten) eingehalten wird. Dies gilt besonders für Kabeltrassen
- Vorab klären, wo sich Personal und Besucher bei Gewitter und Abbruch der Veranstaltung oder Produktion in Sicherheit bringen können – zum Beispiel in Gebäuden, Unterführungen, Fahrzeugen mit Metallkarosserie, Zelt mit geerdeter Metallkonstruktion und Holzfußboden



## Fachinformationen

Veranstaltungs- und Produktionsstätten

Technik und betriebliche Prozesse

Veranstaltungen und Produktionen

Persönliche Schutzausrüstung

- Wetterinformationen vor und während der Veranstaltung regelmäßig abfragen
- Bei extremer Gefährdung (Gewitter ist schon in unmittelbarer Nähe) die Veranstaltung oder Produktion abbrechen. Personal und Besucher sollen sich in die geschützten Bereiche begeben. Bei Gewitter einen möglichst großen Abstand von Personen zu technischen Einrichtungen einhalten

Siehe auch Kapitel 3.2.4 „Elektrische Anlagen und Betriebsmittel“


 Checkliste „Arbeiten im Freien“

### 3.3.9 Veranstaltungen und Produktionen im Ausland

Die Arbeitsbedingungen bei Veranstaltungen und Produktionen im Ausland hängen stark von den Rahmenbedingungen ab, die man in den jeweiligen Ländern und an den jeweiligen Veranstaltungs- und Produktionsorten vorfindet. Bei Veranstaltungen und Produktionen im Ausland sind im Vorfeld durch Sie als verantwortliche Person über eine Gefährdungsbeurteilung die erforderlichen Maßnahmen zum Arbeits- und Gesundheitsschutz zu klären.

Im Folgenden einige Hinweise, die helfen, auf vorhersehbare Ereignisse bei Veranstaltungen und Produktionen im Ausland vorbereitet zu sein:

- Vor der Anreise klären, wie die Versicherungssituation ist – zum Beispiel bei Krankheiten und Unfällen –, ob zusätzliche Versicherungen notwendig sind und diese entsprechend abschließen
- Informationen über die landestypische Rechtslage hinsichtlich Arbeitsschutzbestimmungen und Haftungsfragen einholen
- Sicherstellen, dass die anzuwendenden landesspezifischen und deutschen Arbeitsschutzbestimmungen eingehalten werden und dass gegebenenfalls zusätzliche Maßnahmen ergriffen werden, um das Schutzziel zu erreichen
- Dafür sorgen, dass sich alle Reiseteilnehmer vor Reiseantritt arbeitsmedizinisch beraten lassen
- Bei Entsendung in die Tropen, Subtropen oder bei Auslandsaufenthalten mit besonderen klimatischen Bedingungen und Infektionsgefährdung arbeitsmedizinische Vorsorge durchführen lassen; es ist auch eine Rückkehrvorsorge anzubieten
- Vor der Abreise Informationen über Impf- und Gesundheitsbestimmungen einholen und die erforderlichen Impfungen durchführen lassen; auch Informationen über den internationalen Rettungsdienst, ambulante und stationäre Behandlungsmöglichkeiten einholen; eventuelle medizinische Ausrüstung und erweiterte Erste-Hilfe-Materialien mitnehmen
- Sich über die klimatischen und hygienischen Bedingungen am Einsatzort im Ausland informieren und sich entsprechend vorbereiten – zum Beispiel angemessene Kleidung auswählen, spezielle Schutzausrüstungen, Desinfektionsmittel, Wasserentkeimung
- Im Vorfeld klären, welche technischen Rahmenbedingungen vorhanden sind und erforderliche Arbeitsmittel mitnehmen – zum Beispiel elektrische Leitungen, PRCD, Trenntrafos
- Vor dem Auslandsaufenthalt prüfen, ob spezielle Sicherungsmaßnahmen erforderlich sind – zum Beispiel Persönliche Schutzausrüstungen
- Frühzeitig klären, welche Transportmöglichkeiten es gibt, welche Fahrzeuge in welcher Qualität und welche Straßennetze und Tankstellen zur Verfügung stehen; Ein- und Durchreisebestimmungen beachten und geeignetes Kartenmaterial organisieren
- Informationen einholen über die speziellen sozialen und kulturellen Bedingungen des Einsatzlandes, um möglichst ungestört und rücksichtsvoll arbeiten zu können
- Prüfen, welche Kommunikationsmöglichkeiten bestehen – zum Beispiel Internet, Telefonnetze, Satellitentelefon, Suchsender
- Vorsorglich klären, wo diplomatische und konsularische Vertretungen sowie Dolmetscher und Rechtsanwälte erreichbar sind

 Checkliste „Arbeiten im Ausland“

## Fachinformationen

Veranstaltungs- und Produktionsstätten

Technik und betriebliche Prozesse

Veranstaltungen und Produktionen

Persönliche Schutzausrüstung

### 3.4 Persönliche Schutzausrüstung

Technische und organisatorische Maßnahmen, die eine Gefährdung von Beschäftigten ausschließen, haben grundsätzlich Vorrang vor dem Einsatz Persönlicher Schutzausrüstung.

Für Arbeiten mit der Gefahr von Verletzungen oder Gesundheitsschädigungen hat der Unternehmer geeignete Persönliche Schutzausrüstung in ausreichender Anzahl zur Verfügung zu stellen.

Die Benutzung der Persönlichen Schutzausrüstung ergibt sich aus der spezifischen Gefährdung (Gefährdungsbeurteilung) – zum Beispiel:

- Schutzhelme überall dort, wo die Gefahr von Kopfverletzungen durch fallende Gegenstände oder durch Anstoßen an Hindernisse nicht auszuschließen ist – zum Beispiel beim Auf-, Ab-, Umbau, bei Lager- und Transportarbeiten, bei Dreharbeiten in Montagehallen sowie bei gleichzeitigen Arbeiten in mehreren Ebenen
- Schutzhelme überall dort, wo Fußverletzungen möglich sind – zum Beispiel bei Auf-, Ab- oder Umbauarbeiten, bei Werkstattarbeiten, bei Lager- und Transportarbeiten oder wenn die Gefahr besteht, in spitze oder scharfkantige Holz-, Glas- oder Metallteile hineinzutreten
- Schutzhandschuhe bei allen Arbeiten, bei denen Handverletzungen möglich sind – zum Beispiel beim Umgang mit hautschädigenden, splitternden, scharfkantigen oder ätzenden Materialien, Umgang mit Tieren
- Persönliche Schutzausrüstung gegen Absturz bei allen Arbeiten mit Absturzgefahr – zum Beispiel beim Rigging, beim Beleuchtungs- und Kameraeinsatz, bei Arbeiten auf Dächern, an Böschungen, auf Gerüsten und Beleuchtungsebenen ohne Absturzsicherungen, in Flugwerken, auf Dekorationen; zur Persönlichen Schutzausrüstung gegen Absturz gehören: Auffanggurt, Verbindungsmittel mit Falldämpfer, Anschlagssysteme – zum Beispiel Lifeline-System
- Augenschutz bei Gefahr der Augenschädigung – zum Beispiel durch Späne, Splitter, Stäube, ätzende Stoffe, Flüssigkeiten und UV-Strahlung (natürlich und künstlich)

- Atemschutz, wenn die Gefahr besteht, gesundheitsgefährdende Stoffe einzuatmen – zum Beispiel mit Imprägnierungs-, Löse-, Kältemitteln, Farben, Klebern oder Stäuben
- Gehörschutz bei Arbeiten mit der Gefahr der Gehörschädigung durch Lärm – zum Beispiel bei musikalischen Produktionen und Motorsportveranstaltungen, bei szenischem Schusswaffeneinsatz
- Hautschutz zum Schutz vor UV-Strahlung bei Veranstaltungen oder Produktionen im Freien, Hautschutz bei Werkstattarbeiten und bei der Maske. Zum Hautschutz gehören geeignete Hautschutz-, Hautreinigungs- und Hautpflegemittel
- Persönliche Schutzausrüstung gegen Ertrinken in Form von Rettungswesten bei allen Tätigkeiten, bei denen Absturzgefahr ins Wasser besteht – zum Beispiel an Deck von Wasserfahrzeugen und schwimmenden Geräten, wenn kein Geländer von mindestens einem Meter Höhe vorhanden ist, an Kaistrecken oder Docks oder an Wasserbauwerken. Sie sind auch bei folgenden Bedingungen zu tragen, wenn Geländer vorhanden sind: Sichtbehinderungen, Eisgang, Frost, Hochwasser, Sturm, Nacht
- Warnkleidung oder Warnweste immer im Gefahrenbereich des Fahrzeugverkehrs
- Wetterschutzkleidung, wenn aufgrund der Arbeitsumgebungsbedingungen, wie Nässe, Kälte oder Wind, die Gesundheit gefährdet ist

Das Personal muss die zur Verfügung gestellte Persönliche Schutzausrüstung benutzen und sie funktionsfähig halten. Der Verantwortliche vor Ort hat die ordnungsgemäße Benutzung der Persönlichen Schutzausrüstung zu kontrollieren.

*Siehe auch BGR 189 „Benutzung von Schutzkleidung“; BGR/GUV-R 194 „Benutzung von Gehörschutz“; BGR/GUV-R 198 „Benutzung von persönlichen Schutzausrüstungen gegen Absturz“; BGR/GUV-R 199 „Retten aus Höhen und Tiefen mit persönlichen Absturzschutzausrüstungen“; GUV-I 8626 „Musikermedizin, Musikerarbeitsplätze“; DIN 360 „Persönliche Schutzausrüstung gegen Absturz – Höhensicherungsgeräte“; DIN 361 „Persönliche Schutzausrüstung gegen Absturz – Auffanggurte“; [www.vbg.de/rigging](http://www.vbg.de/rigging) – Website zur Rigging-Kampagne LOCK IT!*

## 4 Anhang

### 4.1 Qualifikation und Aufgaben von Bühnen- und Studiofachkräften

Bühnen- und Studiofachkraft ist, wer aufgrund seiner Ausbildung, Kenntnisse und Erfahrungen sowie Kenntnis der einschlägigen Bestimmungen die ihm übertragenen Arbeiten beurteilen und mögliche Gefährdungen erkennen kann.

Dies sind insbesondere:

- Diplom-Ingenieur für Veranstaltungstechnik
- Bachelor/Master of Engineering (Veranstaltungstechnik)
- Meister für Veranstaltungstechnik
- Fachkraft für Veranstaltungstechnik
- Geprüfter Veranstaltungs-Operator

Siehe auch Auswahlkriterien der erforderlichen Qualifikation nach § 15 BGV C1/GUV-VC 1

#### Hinweise und Übergangsregelungen

Die Ausbildungsgänge Fachkraft, Meister und Ingenieur für Veranstaltungstechnik sind in den Jahren 1998 bis 2000 neu entstanden.

Vor dieser Zeit gab es für Bühnen- und Studiofachkräfte keine definierten Anforderungsprofile und Ausbildungsrichtlinien. Der Unternehmer hat die Fachkräfte nach eigenen Kriterien ausgewählt und ernannt.

Wurden Veranstaltungen und Produktionen in Versammlungsstätten nach Landesbauverordnung (LBO) durchgeführt, wurde in den Versammlungsstättenverordnungen nach LBO eine geprüfte Fachkraft mit Befähigungsnachweis verlangt. Der Befähigungsnachweis wurde von der Landesbehörde ausgestellt. Diese geprüften Fachkräfte sind bezüglich der technischen und sicherheitstechnischen Kenntnisse den Meistern der Veranstaltungstechnik gleichgestellt.

#### Erforderliche Qualifikation für bestimmte Aufgaben und Tätigkeiten – Beispiele

Qualifikation/Kenntnisse	Veranstaltungen und Produktionen	
	Aufgaben (Beispiele)	Veranstaltungen und Produktionen (Beispiele)
<b>Diplom-Ingenieur für Veranstaltungstechnik</b> <b>Bachelor/Master of Engineering (Veranstaltungstechnik)</b>  <b>Qualifikation:</b> Studium an Fach- oder allgemeinen Hochschulen, Berufsakademie (BA), Nachweis erfolgt durch einen Hochschulabschluss  <b>Kenntnisse:</b> Theoretische Kenntnisse, Erfassen komplexer Vorgänge und Abläufe, fächerübergreifende Planungs- und Ablaufplanung, Konstruktions- und Ablaufplanung, umfangreiche Kenntnisse der Gesetze und Vorschriften/Verhandlungsführung	<ul style="list-style-type: none"> <li>• Technische Leitung von großen veranstaltungstechnischen Betrieben, Auswahl der Fachfirmen</li> <li>• Organisation, Koordination und Projektmanagement von umfangreichen Veranstaltungen/Produktionen</li> <li>• Planung und Konstruktion von Einbauten und technischen Sonderanlagen</li> <li>• Verantwortliche Gesamtleitung von Großveranstaltungen/Produktionen</li> <li>• Einsatz als Fachkraft nach landesrechtlichen Bestimmungen, sofern das Befähigungszeugnis vorliegt</li> <li>• Koordination mehrerer Veranstalter</li> <li>• Planung und Koordination von Energieanschlüssen (Trafostation)</li> <li>• Weitere Aufgaben siehe auch „Meister für Veranstaltungstechnik“ Seite 58</li> </ul>	<b>Großveranstaltungen, wie:</b> <ul style="list-style-type: none"> <li>• Motorsportveranstaltungen</li> <li>• Massenveranstaltungen</li> <li>• Pop-Konzerte</li> <li>• Autorennen</li> <li>• Straßenrennen, Umzüge</li> <li>• Internationale Feste</li> <li>• Welt- oder Europameisterschaften</li> <li>• Olympiaden</li> </ul>

**Erforderliche Qualifikation für bestimmte Aufgaben und Tätigkeiten – Beispiele**

Qualifikation/Kenntnisse	Veranstaltungen und Produktionen	
	Aufgaben (Beispiele)	Veranstaltungen und Produktionen (Beispiele)
<p><b>Meister für Veranstaltungstechnik oder Meister für Veranstaltungstechnik, Fachrichtung Bühne/Studio, Beleuchtung, Halle</b></p> <p><b>Qualifikation Meister:</b> Ausbildung im Rahmen der gültigen Prüfungsordnung, Nachweis erfolgt durch eine abgeschlossene Prüfung</p> <p><b>Qualifikation Geprüfte Fachkraft mit Befähigungszeugnis:</b> Ausbildung im Rahmen der ehemals geltenden landesrechtlichen Bestimmungen, Nachweis erfolgt durch eine abgeschlossene Prüfung (vormals Studiomeister/Studiobeleuchtungsmeister/Theatermeister/Theaterbeleuchtungsmeister/Bühnenmeister nach bisherigen Regelungen) <b>oder</b> Ausbildung nach gültiger Prüfungsordnung. Der Nachweis erfolgt durch eine abgeschlossene Prüfung. Die Ausbildung entspricht dem fachspezifischen Teil des Meisters für Veranstaltungstechnik.</p> <p><b>Kenntnisse:</b> Mitarbeiterführung, Planung von Einrichtungen aus vorgefertigten Bauteilen, Kenntnis der Vorschriften und Gesetze/Kostenkontrolle</p> <p><b>Für das Errichten, Ändern und Instandhalten ortsveränderlicher elektrotechnischer Anlagen der Veranstaltungstechnik ist für beide Qualifikationen zusätzlich der Nachweis als Elektrofachkraft der Veranstaltungstechnik erforderlich.</b></p>	<ul style="list-style-type: none"> <li>• Technische Leitung von kleinen und mittleren Betrieben</li> <li>• Leiten von Bereichen der jeweiligen Fachrichtung</li> <li>• Leiten von Produktionsteams im veranstaltungstechnischen Bereich</li> <li>• Koordination von verschiedenen Gewerken</li> <li>• Ausbildung der Fachkräfte für Veranstaltungstechnik (gilt nur für Meister)</li> <li>• Einsatz als Fachkraft nach landesrechtlichen Bestimmungen</li> <li>• Anzeigen bei Behörden, Einholen von Genehmigungen</li> <li>• Veranstaltungen und Produktionen mit szenischer Darstellung oder szenischen Effekten</li> <li>• Produktionen mit hohem technischem Einsatz (Kamerakran, Beleuchtungsgitter, Zusanlagen)</li> <li>• Eigenständige Abwicklung komplexer Gewerke oder Arbeitsgebiete von Großveranstaltungen</li> <li>• Produktionen mit hohem technischem Einsatz (Kamerakran, Beleuchtungsgitter, Zusanlagen)</li> <li>• Organisation der Arbeitsabläufe</li> <li>• Weitere Aufgaben siehe auch „Fachkraft für Veranstaltungstechnik“ unten</li> </ul>	<p><b>Veranstaltungen und Produktionen mittleren Umfangs, wie:</b></p> <ul style="list-style-type: none"> <li>• Open-Air-Veranstaltungen</li> <li>• Shows in eigenen oder fremden Produktionsstätten</li> <li>• Spielshows</li> <li>• Galaveranstaltungen</li> </ul>
Qualifikation/Kenntnisse	Aufgaben (Beispiele)	Veranstaltungen und Produktionen (Beispiele)
<p><b>Fachkraft für Veranstaltungstechnik</b></p> <p><b>Qualifikation:</b> Ausbildung im Rahmen der gültigen Prüfungsordnung, Nachweis erfolgt durch eine abgeschlossene Prüfung (Facharbeiter-/Gesellenprüfung)</p> <p><b>Kenntnisse:</b> Fachkenntnisse in mehreren Gewerken, Kenntnis der Geräte und Ausrüstungsgegenstände, praktische Unfallverhütung und Sicherheitsmaßnahmen</p>	<ul style="list-style-type: none"> <li>• Durchführung von Veranstaltungen im überschaubaren Rahmen*</li> <li>• Begleitender Veranstaltungsaufbau**</li> <li>• Beurteilen der Sicherheit und der Infrastruktur von Veranstaltungs- und Produktionsstätten</li> <li>• Konzipieren, Kalkulieren und Durchführen von Produktionen</li> </ul>	<p>*Veranstaltungen, bei denen ein Team unter Leitung einer Fachkraft für Veranstaltungstechnik gemeinsam nacheinander alle Gewerke aufbaut – zum Beispiel:</p> <ul style="list-style-type: none"> <li>• Konzerte</li> <li>• Talkshows</li> <li>• Studioproduktionen</li> <li>• Tanzveranstaltungen</li> <li>• Spielfilmherstellung</li> <li>• Präsentationen</li> </ul>

Qualifikation/Kenntnisse	Veranstaltungen und Produktionen	
	Aufgaben (Beispiele)	Veranstaltungen und Produktionen (Beispiele)
	<ul style="list-style-type: none"> <li>• Planen von Arbeitsabläufen, Zusammenarbeit im Team</li> <li>• Organisieren, Bereitstellen und Prüfen der Energieversorgung</li> <li>• Aufbauen, Einrichten und Bedienen von Beleuchtungs- und Projektionsanlagen</li> <li>• Aufbauen, Einrichten und Bedienen von Beschallungsanlagen</li> <li>• Aufnehmen und Übertragen von Bild, Ton und Daten</li> <li>• Bewerten und Durchführen von Spezialeffekten</li> <li>• Weitere Aufgaben siehe auch „Erfahrener Bühnenhandwerker/Geprüfter Veranstaltungs-Operator“ unten</li> </ul>	<p>**Veranstaltungsaufbau, in dem eine Fachkraft für Veranstaltungstechnik mit seinem Team die Ausführung eines Einzelgewerkes im Rahmen eines größeren Veranstaltungsaufbaus ausführt</p>

Qualifikation/Kenntnisse	Veranstaltungen und Produktionen	
	Aufgaben (Beispiele)	Veranstaltungen und Produktionen (Beispiele)
<p><b>Erfahrener Bühnenhandwerker/Geprüfter Veranstaltungs-Operator</b></p> <p><b>Qualifikation:</b> Erfahrene Bühnenhandwerker mit Gesellen- oder Facharbeiterbrief eines artverwandten Handwerks oder Veranstaltungs-Operator (IHK) mit einer auf die Veranstaltungstechnik bezogenen Weiterbildungsqualifikation können nach mehrjähriger Tätigkeit und nach Qualifikation im Bereich Bühnen- und Studioteknik vom Unternehmer für bestimmte Aufgabenbereiche der Fachkraft für Veranstaltungstechnik eingesetzt werden.</p> <p>Er ist befähigt, unter Leitung einer Bühnen- und Studiofachkraft die Durchführung von Arbeiten in Veranstaltungs- und Produktionsstätten für szenische Darstellungen zu überwachen und für deren sichere Ausführung Sorge zu tragen.</p> <p><i>Siehe auch Unfallkasse Nordrhein-Westfalen „Sicherheit in Schulaulen und Bürgerhäusern“</i></p>	<ul style="list-style-type: none"> <li>• Durchführung von Veranstaltungen geringen Umfangs, mit geringen Gefährdungen</li> <li>• Praktische Unterstützung von kleinen Veranstaltungen</li> <li>• Aufbau von Präsentations-Equipment</li> <li>• Bereitstellen, Einrichten, Aufstellen und Montieren veranstaltungstechnischer Einrichtungen</li> <li>• Bereitstellen und Einrichten von Geräten und Anlagen</li> <li>• Sichern, Transportieren und Lagern von Geräten und Anlagen</li> <li>• Aufstellen und Montieren von Aufbauten, Bedienen von bühnen- und szenentechnischen Einrichtungen</li> <li>• Aufbauen, Einrichten und Bedienen von Beschallungs-, Beleuchtungs- und Projektionsanlagen kleineren Umfangs</li> </ul>	<ul style="list-style-type: none"> <li>• Features</li> <li>• Flash-News</li> <li>• Kleine Kabarettis</li> <li>• Schul- und Vereinsveranstaltungen</li> <li>• Konferenz-Support</li> </ul>

## 4.2 Rechtsquellen und Informationen

Die Internet-Branchenseite „Bühnen und Studios“ enthält die für Veranstaltungs- und Produktionsunternehmen wichtigen berufsgenossenschaftlichen und staatlichen Regeln sowie Branchenstandards im Volltext. Des Weiteren findet man Zusammenfassungen und Inhaltsverzeichnisse der wichtigen DIN-Normen für Veranstaltungs- und Produktionsunternehmen sowie Fachliteratur im Volltext.

### Gesetze und Verordnungen

- Arbeitsschutzgesetz – ArbSchG
- Arbeitssicherheitsgesetz – ASiG
- Produktsicherheitsgesetz – ProdSG
- Arbeitsstättenverordnung – ArbStättV mit Arbeitsstätten-Richtlinien und Regeln – ASR
- Betriebssicherheitsverordnung – BetrSichV mit Technischen Regeln für Betriebssicherheit
- Lärm- und Vibrations-Arbeitsschutzverordnung – LärmVibrations-ArbSchV
- Muster-Versammlungsstättenverordnung – MVStättV
- Verordnung zur arbeitsmedizinischen Vorsorge – ArbMedVV
- Bürgerliches Gesetzbuch – BGB
- Arbeitszeitgesetz – ArbZG
- Mutterschutzgesetz – MuSchG
- Jugendarbeitsschutzgesetz – JArbSchG
- **Technische Regeln für Arbeitsstätten**
- ASR A2.2 „Maßnahmen gegen Brände“
- ASR A2.3 „Fluchtwege und Notausgänge, Flucht- und Rettungsplan“
- ASR A4.3 „Erste-Hilfe-Räume, Mittel und Einrichtungen zur Ersten Hilfe“

### Branchenstandards

- igvw – SQ P1 „Traversen“
- igvw – SQ P2 „Elektrokettenzüge“
- igvw – SQ P4 „Mobile elektrische Anlagen in der Veranstaltungstechnik“
- igvw – SQ Q1 „Elektrofachkraft für Veranstaltungstechnik“
- igvw – SQ Q2 „Sachkunde für Veranstaltungsrigging“

### BG-Vorschriften (BGV)

- BGV A1/GUV-V A1 „Grundsätze der Prävention“
- DGUV Vorschrift 2 „Betriebsärzte und Fachkräfte für Arbeitssicherheit“
- BGV A3 „Elektrische Anlagen und Betriebsmittel“
- BGV C1/GUV-V C1 „Veranstaltungs- und Produktionsstätten für szenische Darstellung“

### BG-Regeln (BGR)

- BGR A1/GUV-R A1 „Grundsätze der Prävention“
- BGR/GUV-R 151 „Gebrauch von Anschlag-Drahtseilen“
- BGR/GUV-R 152 „Gebrauch von Anschlag-Faserseilen“
- BGR 189 „Benutzung von Schutzkleidung“
- BGR/GUV-R 194 „Benutzung von Gehörschutz“
- BGR/GUV-R 198 „Benutzung von persönlichen Schutzausrüstungen gegen Absturz“
- BGR/GUV-R 199 „Retten aus Höhen und Tiefen mit persönlichen Absturzschutzgeräten“
- BGR 500 „Betreiben von Arbeitsmitteln“

### BG-Grundsätze (BGG)

- BGG/GUV-G 912 „Grundsätze für die Prüfung maschinentechnischer Einrichtungen in Bühnen und Studios“
- BGG/GUV-G 966 „Ausbildung und Beauftragung der Bediener von Hubarbeitsbühnen“

### BG-Informationen (BGI)

- BGI/GUV-I 663 „Handlungsanleitung für den Umgang mit Arbeits- und Schutzgeräten“

- BGI 748 „Richtig benutzen; Persönliche Schutzausrüstungen gegen Absturz“
- BGI 810-3 „Sicherheit bei Produktionen und Veranstaltungen – Lasten über Personen“
- BGI 810-4 „Sicherheit bei Produktionen und Veranstaltungen – Scheinwerfer“
- BGI 810-5 „Sicherheit bei Produktionen und Veranstaltungen – Besondere szenische Effekte und Vorgänge“
- BGI 810-6 „Sicherheit bei Produktionen und Veranstaltungen – Brandschutz im Dekorationsbau“
- BGI 811 „Fernsehen, Hörfunk und Film – Arbeitssicherheit in Übertragungsfahrzeugen“
- BGI 812 „Fernsehen, Hörfunk und Film – Pyrotechnik in Veranstaltungs- und Produktionsstätten für szenische Darstellung“
- BGI 813 „Sicherheit bei Produktionen und Veranstaltungen – Prüfung elektrischer Geräte und Anlagen“
- BGI 814 „Fernsehen, Hörfunk und Film – Kamerakrane“
- BGI 826 „Schutz gegen Absturz – Auffangsysteme sachkundig auswählen, anwenden und prüfen“
- BGI 865 „Einsatz von Fremdfirmen im Rahmen von Werkverträgen“
- BGI 5007 „Laser-Einrichtungen für Show- oder Projektionszwecke“
- BGI/GUV-I 8620 „Allgemeine Präventionsleitlinie Hautschutz – Auswahl, Bereitstellung und Benutzung“
- GUV-I 8626 „Musikermedizin, Musikerarbeitsplätze“
- GUV-I 8629 „Bereitstellung und Benutzung von Versenkeinrichtungen“
- GUV-I 8636 „Fliegen von Personen bei szenischen Darstellungen“
- GUV-I 8767 „Prävention von Unfällen im professionellen Bühnentanz“

### DIN-Normen

- DIN EN 360 „Persönliche Schutzausrüstung gegen Absturz – Höhensicherungsgeräte“
- DIN EN 361 „Persönliche Schutzausrüstung gegen Absturz – Auffanggurte“
- DIN 15750 „Veranstaltungstechnik – Leitlinien für technische Dienstleistungen“
- DIN 15765 „Veranstaltungstechnik – Multicore-Systeme für die mobile Produktions- und Veranstaltungstechnik“
- DIN 15766 „Veranstaltungstechnik – Einzelleiter-Stecksystem für Niederspannungsnetze AC 400/230 V für die mobile Produktions- und Veranstaltungstechnik“
- DIN 15767 „Veranstaltungstechnik – Energieversorgung in der Veranstaltungs- und Produktionstechnik“
- DIN 15905-5 „Veranstaltungstechnik – Tontechnik – Teil 5: Maßnahmen zum Vermeiden einer Gehörgefährdung des Publikums durch hohe Schallemissionen elektroakustischer Beschallungstechnik“
- DIN 15996 „Bild- und Tonbearbeitung in Film-, Video- und Rundfunkbetrieben – Grundsätze und Festlegungen für den Arbeitsplatz“
- DIN 56950-1 „Veranstaltungstechnik – Maschinentechnische Einrichtungen – Teil 1: Sicherheitstechnische Anforderungen und Prüfung“
- DIN 56950-3 (Entwurf) „Sicherheitstechnische Anforderungen und Prüfung von Stativen“



Herausgeber:

[www.vbg.de](http://www.vbg.de)

Deelbögenkamp 4  
22297 Hamburg  
Postanschrift: 22281 Hamburg

Artikelnummer: 20-05-2921-0

Realisation:  
BC GmbH Verlags- und Mediengesellschaft  
Kaiser-Friedrich-Ring 53, 65185 Wiesbaden  
[www.bc-verlag.de](http://www.bc-verlag.de)

Fotos: Matthias Loewe (Titel), Deutsche Theater-technische Gesellschaft (DTHG), Kammerspiele München, Schauspielhaus Hamburg, ZDF, WDR, MDR, VBG, Kaufhold, Laura Lévy – Fotolia.com; adimas – Fotolia.com

Nachdruck nur mit schriftlicher Genehmigung der VBG

Version 5.1/2013-09  
Druck: 2014-02/Auflage: 4.000

Der Bezug dieser Informationsschrift ist für Mitgliedsunternehmen der VBG im Mitgliedsbeitrag enthalten.

www.vbg.de

## Wir sind für Sie da!

**Kundendialog der VBG:** 040 5146-2940

**Notfall-Hotline für Arbeitnehmer im Auslandseinsatz:**

0049 (0) 89 7676-2900

### Seminarbuchungen:

**online:** www.vbg.de/seminare

**telefonisch in Ihrer VBG-Bezirksverwaltung:** Montag bis Donnerstag 8–17 Uhr, Freitag 8–15 Uhr

**Service-Hotline für Arbeitssicherheit und Gesundheitsschutz:**

0180 5 8247728 (0,14 €/Min. aus dem Festnetz, Mobilfunk max. 0,42 €/Min.)

### Für Sie vor Ort –

#### die VBG-Bezirksverwaltungen:

#### Bergisch Gladbach

Kölner Straße 20

51429 Bergisch Gladbach

Tel.: 02204 407-0 • Fax: 02204 1639

E-Mail: BV.BergischGladbach@vbg.de

Seminarbuchung unter Tel.:

02204 407-165

#### Berlin

Markgrafenstraße 18 • 10969 Berlin

Tel.: 030 77003-0 • Fax: 030 7741319

E-Mail: BV.Berlin@vbg.de

Seminarbuchung unter Tel.:

030 77003-109

#### Bielefeld

Nikolaus-Dürkopp-Straße 8

33602 Bielefeld

Tel.: 0521 5801-0 • Fax: 0521 61284

E-Mail: BV.Bielefeld@vbg.de

Seminarbuchung unter Tel.:

0521 5801-165

#### Dresden

Wiener Platz 6 • 01069 Dresden

Tel.: 0351 8145-0 • Fax: 0351 8145-109

E-Mail: BV.Dresden@vbg.de

Seminarbuchung unter Tel.:

0351 8145-167

#### Duisburg

Wintgensstraße 27 • 47058 Duisburg

Tel.: 0203 3487-0 • Fax: 0203 2809005

E-Mail: BV.Duisburg@vbg.de

Seminarbuchung unter Tel.:

0203 3487-106

#### Erfurt

Koenbergstraße 1 • 99084 Erfurt

Tel.: 0361 2236-0 • Fax: 0361 2253466

E-Mail: BV.Erfurt@vbg.de

Seminarbuchung unter Tel.:

0361 2236-415

#### Hamburg

Friesenstraße 22 • 20097 Hamburg

Fontenay 1a • 20354 Hamburg

Tel.: 040 23656-0 • Fax: 040 2369439

E-Mail: BV.Hamburg@vbg.de

Seminarbuchung unter Tel.:

040 23656-165

#### Ludwigsburg

Martin-Luther-Straße 79

71636 Ludwigsburg

Tel.: 07141 919-0 • Fax: 07141 902319

E-Mail: BV.Ludwigsburg@vbg.de

Seminarbuchung unter Tel.:

07141 919-354

#### Mainz

Isaac-Fulda-Allee 3 • 55124 Mainz

Tel.: 06131 389-0 • Fax: 06131 371044

E-Mail: BV.Mainz@vbg.de

Seminarbuchung unter Tel.:

06131 389-180

#### München

Barthstraße 20 • 80339 München

Tel.: 089 50095-0 • Fax: 089 50095-111

E-Mail: BV.Muenchen@vbg.de

Seminarbuchung unter Tel.:

089 50095-165

#### Würzburg

Riemenschneiderstraße 2

97072 Würzburg

Tel.: 0931 7943-0 • Fax: 0931 7842-200

E-Mail: BV.Wuerzburg@vbg.de

Seminarbuchung unter Tel.:

0931 7943-407

### BG-Akademien für Arbeitssicherheit und Gesundheitsschutz:

#### Akademie Dresden

Königsbrücker Landstraße 4c

01109 Dresden

Tel.: 0351 88923-0 • Fax: 0351 88349-34

E-Mail: Akademie.Dresden@vbg.de

Hotel-Tel.: 0351 457-3000

#### Akademie Gevelinghausen

Schloßstraße 1 • 59939 Olsberg

Tel.: 02904 9716-0 • Fax: 02904 9716-30

E-Mail: Akademie.Olsberg@vbg.de

Hotel-Tel.: 02904 803-0

#### Akademie Lautrach

Schloßstraße 1 • 87763 Lautrach

Tel.: 08394 92613 • Fax: 08394 1689

E-Mail: Akademie.Lautrach@vbg.de

Hotel-Tel.: 08394 910-0

#### Akademie Storkau

Im Park 1 • 39590 Tangermünde/OT Storkau

Tel.: 039321 531-0 • Fax: 039321 531-23

E-Mail: Akademie.Storkau@vbg.de

Hotel-Tel.: 039321 521-0

#### Akademie Untermerzbach

ca. 32 km nördlich von Bamberg

Schlossweg 2, 96190 Untermerzbach

Tel.: 09533 7194-0 • Fax: 09533 7194-499

E-Mail: Akademie.Untermerzbach@vbg.de

Hotel-Tel.: 09533 7194-100

### Klinik für Berufskrankheiten

Münchner Allee 10 • 83435 Bad Reichenhall

Tel.: 08651 601-0 • Fax: 08651 601-1021

E-Mail: bk-klinik@vbg.de

www.bk-klinik-badreichenhall.de

### Bei Beitragsfragen:

Tel.: 040 5146-2940

Fax: 040 5146-2771, -2772

E-Mail: HV.Beitrag@vbg.de

### VBG – Ihre gesetzliche Unfallversicherung

Deelbögenkamp 4 • 22297 Hamburg

Tel.: 040 5146-0 • Fax: 040 5146-2146

E-Mail: kundendialog@vbg.de

www.vbg.de



So finden Sie Ihre VBG-Bezirksverwaltung:

www.vbg.de/standorte aufrufen und die Postleitzahl Ihres Unternehmens eingeben.

www.vbg.de