

STATISTISCHER BERICHT
Kennziffer: G IV 1 - m 12/13 HH

Beherbergung im Reiseverkehr in Hamburg Dezember 2013

- Vorläufige Ergebnisse -

Herausgegeben am: 19. Februar 2014



Impressum

Statistische Berichte

Herausgeber:

Statistisches Amt für Hamburg und Schleswig-Holstein

– Anstalt des öffentlichen Rechts –

Steckelhörn 12
20457 Hamburg

Auskunft zu dieser Veröffentlichung:

Michael Schäfer

Telefon: 0431/6895-9231

E-Mail: tourismussh@statistik-nord.de

Auskunftsdienst:

E-Mail: info@statistik-nord.de

Auskünfte: 040 42831-1766

0431 6895-9393

Internet: www.statistik-nord.de

© Statistisches Amt für Hamburg und Schleswig-Holstein, Hamburg 2013

Auszugsweise Vervielfältigung und Verbreitung mit Quellenangabe gestattet.

Sofern in den Produkten auf das Vorhandensein von Copyrightrechten Dritter hingewiesen wird, sind die in deren Produkten ausgewiesenen Copyrightbestimmungen zu wahren. Alle übrigen Rechte bleiben vorbehalten.

Zeichenerklärung:

0	weniger als die Hälfte von 1 in der letzten besetzten Stelle, jedoch mehr als nichts
–	nichts vorhanden (genau Null)
...	Angabe fällt später an
·	Zahlenwert unbekannt oder geheim zu halten
x	Tabellenfach gesperrt, weil Aussage nicht sinnvoll
p	vorläufiges Ergebnis
r	berichtigtes Ergebnis
s	geschätztes Ergebnis
a. n. g.	anderweitig nicht genannt
u. dgl.	und dergleichen

Tabelle 1: Ankünfte, Übernachtungen und Aufenthaltsdauer der Gäste in Beherbergungsstätten mit 10 und mehr Betten (einschl. Camping) in Hamburg

Herkunftsland (Ständiger Wohnsitz)	Dezember 2013					Januar bis Dezember 2013				
	Ankünfte		Übernachtungen		durchschnittliche Aufenthaltsdauer ¹	Ankünfte		Übernachtungen		durchschnittliche Aufenthaltsdauer ¹
	insgesamt	Veränderung zum Vorjahresmonat	insgesamt	Veränderung zum Vorjahresmonat		insgesamt	Veränderung zum Vorjahreszeitraum	insgesamt	Veränderung zum Vorjahreszeitraum	
	Anzahl	%	Anzahl	%	Tage	Anzahl	%	Anzahl	%	Tage
Hamburg	443 733	4,1	850 435	6,2	1,9	5 880 314	4,9	11 603 135	9,1	2,0
Deutschland	349 505	2,9	643 226	4,1	1,8	4 651 251	5,0	8 940 981	8,5	1,9
Ausland	94 228	8,4	207 209	13,2	2,2	1 229 063	4,6	2 662 154	11,3	2,2
Europa	73 467	5,9	156 756	9,2	2,1	934 419	3,8	1 957 389	9,5	2,1
Belgien	1 558	1,8	2 912	5,1	1,9	20 307	-2,4	37 568	3,6	1,9
Bulgarien	169	38,5	378	17,0	2,2	2 702	-0,4	5 997	6,8	2,2
Dänemark	15 526	9,5	29 355	8,0	1,9	139 356	6,2	258 710	9,1	1,9
Estland	152	20,6	354	51,3	2,3	2 297	-5,8	4 421	-7,7	1,9
Finnland	1 136	6,2	2 490	7,1	2,2	14 639	-7,2	27 978	-5,4	1,9
Frankreich	4 965	3,8	9 257	8,3	1,9	61 508	2,2	113 966	9,0	1,9
Griechenland	383	16,4	1 124	47,3	2,9	4 594	4,4	11 473	17,0	2,5
Irland	604	47,0	1 397	46,1	2,3	5 925	-11,5	12 881	0,5	2,2
Island	76	68,9	191	73,6	2,5	1 218	0,9	2 520	4,9	2,1
Italien	2 749	26,7	6 862	51,3	2,5	36 677	8,3	78 317	14,5	2,1
Kroatien	124	-	264	-	2,1	1 522	-	3 105	-	2,0
Lettland	288	110,2	512	59,5	1,8	2 293	11,7	4 309	8,3	1,9
Litauen	161	-9,0	310	-17,1	1,9	2 391	1,7	4 334	-2,9	1,8
Luxemburg	562	-10,1	1 584	3,0	2,8	8 085	3,0	19 782	7,9	2,4
Malta	37	12,1	103	28,8	2,8	446	-23,2	1 071	-12,1	2,4
Niederlande	6 956	3,5	13 274	7,2	1,9	78 210	7,5	140 911	10,7	1,8
Norwegen	1 722	7,8	3 597	6,9	2,1	26 394	1,1	50 046	6,7	1,9
Österreich	5 019	-4,5	11 472	-0,3	2,3	92 802	5,4	217 486	7,8	2,3
Polen	1 497	10,6	4 122	62,4	2,8	21 946	11,9	55 284	43,1	2,5
Portugal	509	33,9	1 037	28,5	2,0	6 553	3,1	14 884	9,7	2,3
Rumänien	371	11,1	716	9,3	1,9	5 395	11,0	10 742	17,7	2,0
Russische Föderation	2 587	-6,6	6 787	0,7	2,6	34 587	2,1	85 308	6,6	2,5
Schweden	3 474	-5,4	6 457	-13,0	1,9	46 589	1,4	82 125	4,3	1,8
Schweiz	6 786	0,8	16 205	3,5	2,4	111 247	-1,7	262 833	3,2	2,4
Slowakei	117	-13,3	238	-20,1	2,0	1 969	14,5	4 451	27,2	2,3
Slowenien	64	-35,4	128	-39,9	2,0	1 362	-10,7	2 909	-1,8	2,1
Spanien	2 885	23,0	6 601	24,0	2,3	37 836	-3,4	82 744	4,3	2,2
Tschechische Republik	433	4,3	869	6,1	2,0	6 948	1,1	14 617	13,3	2,1
Türkei	799	-12,1	1 767	-2,7	2,2	10 835	-2,2	22 531	1,7	2,1
Ukraine	436	33,7	1 015	31,3	2,3	4 856	-6,1	10 650	-0,2	2,2
Ungarn	228	0,0	1 220	75,0	5,4	4 181	-7,4	12 562	-9,3	3,0
Vereinigtes Königreich	10 208	7,2	22 106	8,1	2,2	126 924	10,9	273 954	21,9	2,2
Zypern	73	28,1	221	81,1	3,0	1 017	0,8	2 565	5,3	2,5
sonst. europ. Länder	813	5,3	1 831	-4,6	2,3	10 808	-11,2	24 355	-5,5	2,3
Afrika	939	8,2	3 611	35,6	3,8	15 150	35,1	45 121	27,7	3,0
Südafrika	130	-34,0	558	31,0	4,3	2 762	-10,4	7 564	3,0	2,7
sonst. afrik. Länder	809	20,6	3 053	36,5	3,8	12 388	52,3	37 557	34,3	3,0
Asien	6 415	3,8	16 637	12,8	2,6	99 450	-0,4	262 017	11,0	2,6
Arabische Golfstaaten	1 855	9,7	4 840	26,5	2,6	26 529	5,9	77 935	35,2	2,9
China (einschl. Hongkong)	1 325	-13,1	3 244	-10,3	2,4	21 947	0,5	54 434	6,5	2,5
Indien	279	-4,5	1 004	-8,6	3,6	6 818	8,6	20 235	10,0	3,0
Israel	267	0,8	654	31,9	2,4	3 727	1,2	8 644	6,5	2,3
Japan	960	-9,5	1 987	-2,4	2,1	16 686	-7,2	38 573	4,1	2,3
Süd-Korea	196	-6,2	400	-12,5	2,0	3 766	-8,7	8 510	0,5	2,3
Taiwan	116	18,4	232	32,6	2,0	2 155	-2,7	4 887	-15,2	2,3
sonst. asiat. Länder	1 417	36,1	4 276	40,5	3,0	17 822	-4,5	48 799	-1,4	2,7

¹ Rechnerischer Wert: Übernachtungen/Ankünfte

Tabelle 1: Ankünfte, Übernachtungen und Aufenthaltsdauer der Gäste in Beherbergungsstätten mit 10 und mehr Betten (einschl. Camping) in Hamburg

Herkunftsland (Ständiger Wohnsitz)	Dezember 2013					Januar bis Dezember 2013				
	Ankünfte		Übernachtungen		durchschnittliche Aufenthaltsdauer ¹	Ankünfte		Übernachtungen		durchschnittliche Aufenthaltsdauer ¹
	insgesamt	Veränderung zum Vorjahresmonat	insgesamt	Veränderung zum Vorjahresmonat		insgesamt	Veränderung zum Vorjahreszeitraum	insgesamt	Veränderung zum Vorjahreszeitraum	
	Anzahl	%	Anzahl	%	Tage	Anzahl	%	Anzahl	%	Tage
Amerika	7 797	43,2	19 237	50,5	2,5	106 864	6,0	254 719	18,4	2,4
Kanada	510	6,9	1 043	1,9	2,0	9 174	-2,0	20 893	4,7	2,3
Vereinigte Staaten	6 140	50,0	14 445	54,8	2,4	77 778	4,6	179 756	16,5	2,3
Mittelamerika/Karibik	240	15,9	497	-14,8	2,1	3 751	-2,4	9 219	0,6	2,5
Brasilien	482	34,6	2 120	147,1	4,4	8 017	19,6	23 920	53,1	3,0
sonst. südam. Länder	425	36,7	1 132	15,2	2,7	8 144	24,0	20 931	29,8	2,6
Australien, Ozeanien	820	2,0	1 993	2,4	2,4	12 885	2,9	29 573	7,8	2,3
Australien	704	8,8	1 682	11,2	2,4	10 546	1,1	24 237	5,5	2,3
Neuseeland/Ozeanien	116	-26,1	311	-28,3	2,7	2 339	11,5	5 336	19,6	2,3
Ohne Angaben	4 790	12,7	8 975	21,3	1,9	60 295	19,9	113 335	27,9	1,9

¹ Rechnerischer Wert: Übernachtungen/Ankünfte

Tabelle 2: Entwicklung der Anzahl der Betriebe, Betten, Ankünfte und Übernachtungen sowie der Auslastung der Bettenkapazität in Hamburg

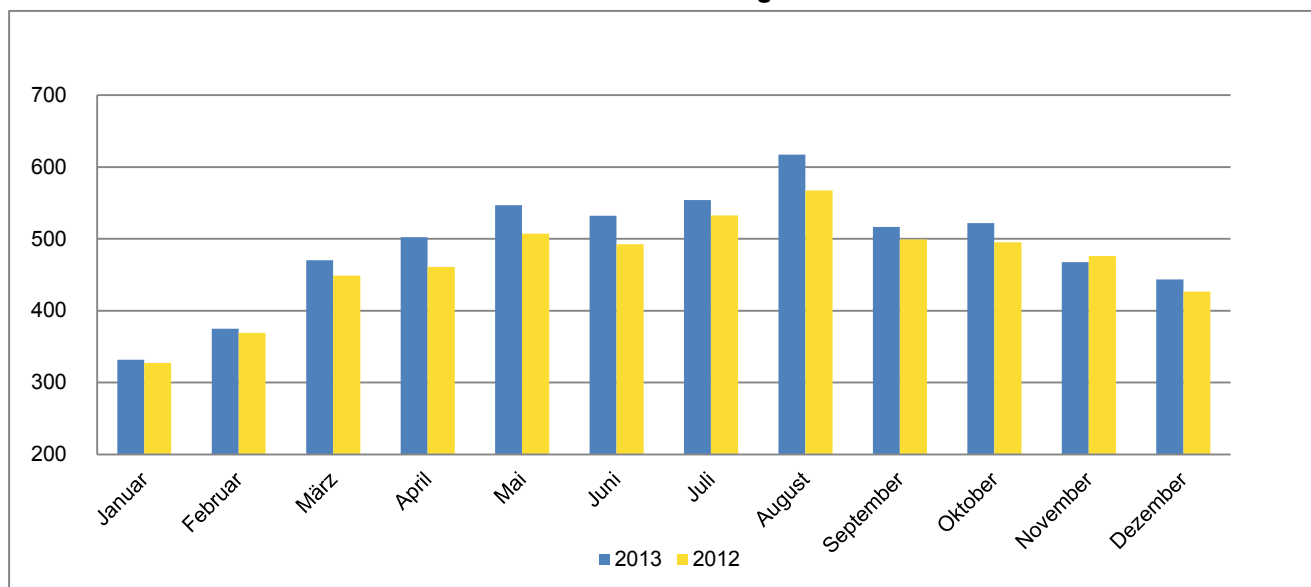
Jahr Monat	ge- öffnete Betriebe	angebo- tene Betten	Ankünfte			Übernachtungen			Auslast- ung der Betten- kapazi- tät ³	
			insgesamt	Veränder- ung zum Vor- jahres- zeitraum	Ausland	insgesamt	Veränder- ung zum Vor- jahres- zeitraum	Ausland		
			Anzahl ^{1,2}	%	Anzahl	Anzahl	%	Anzahl		
2003	274	30 227	2 974 050	8,0	566 094	5 444 959	5,7	1 103 736	48,1	
2004	279	33 439	3 263 114	9,7	624 347	5 945 507	9,2	1 231 251	50,2	
2005	281	33 848	3 450 864	5,8	635 526	6 435 106	8,2	1 311 136	51,7	
2006	286	35 364	3 843 850	11,4	738 752	7 177 327	11,5	1 561 569	55,8	
2007	285	36 701	3 985 106	3,7	746 383	7 402 423	3,1	1 536 324	55,9	
2008	292	39 528	4 116 335	3,3	764 629	7 727 621	4,4	1 612 097	53,7	
2009	303	42 845	4 367 721	6,1	806 275	8 190 145	6,0	1 655 138	54,1	
2010	312	45 807	4 732 566	8,4	913 139	8 946 635	9,2	1 852 309	54,2	
2011	315	47 690	5 083 172	7,4	1 001 006	9 530 300	6,5	2 042 103	55,2	
2012	326	52 590	5 603 644	10,2	1 175 279	10 634 012	11,6	2 390 809	56,2	
2013	334	52 771	5 880 314	4,9	1 229 063	11 603 135	9,1	2 662 154	59,6	
2011	Januar	312	46 159	294 009	11,3	51 141	531 787	11,2	101 418	37,2
	Februar	310	46 232	320 246	7,1	59 297	564 911	6,1	116 792	43,6
	März	314	46 288	398 379	5,7	68 766	743 352	7,3	136 951	51,8
	April	317	46 411	438 356	12,4	85 259	837 280	16,1	176 700	59,7
	Mai	316	46 559	473 366	6,6	97 449	892 960	3,6	198 789	61,2
	Juni	316	46 489	451 133	8,6	93 900	887 792	11,4	193 285	62,7
	Juli	316	47 165	478 003	12,0	109 863	918 433	8,9	223 482	61,6
	August	316	47 163	504 334	3,9	96 237	986 789	1,6	198 449	66,5
	September	317	47 553	459 075	5,9	95 237	876 279	4,7	205 149	61,0
	Oktober	318	47 715	467 859	4,1	84 734	884 691	2,7	174 226	59,5
	November	316	47 648	421 044	6,5	85 018	740 961	3,3	167 190	51,7
	Dezember	315	47 690	377 368	7,0	74 105	665 065	5,2	149 672	44,9
2012	Januar	319	48 825	327 129	11,3	61 120	574 875	8,1	115 349	37,9
	Februar	321	49 313	369 119	15,3	71 752	650 853	15,2	137 373	45,5
	März	325	49 863	448 801	12,7	91 318	824 304	10,9	181 181	53,3
	April	327	49 970	461 060	5,2	98 995	906 720	8,3	205 273	60,1
	Mai	329	51 500	507 440	7,2	105 274	986 851	10,5	216 811	61,1
	Juni	329	51 462	492 662	9,2	103 703	947 650	6,7	210 925	60,5
	Juli	330	51 778	532 632	11,4	129 081	1 029 932	12,1	257 792	62,9
	August	331	51 817	567 353	12,5	115 464	1 130 862	14,6	240 927	69,1
	September	333	52 531	499 466	8,8	113 447	972 883	11,0	239 655	61,2
	Oktober	332	52 527	495 387	5,9	99 661	959 793	8,5	206 935	58,4
	November	327	52 614	476 159	13,1	98 549	848 345	14,5	195 488	53,5
	Dezember	326	52 590	426 436	13,0	86 915	800 944	20,4	183 100	48,9
2013	Januar	325	52 568	331 867	1,4	61 061	609 221	6,0	126 232	37,3
	Februar	330	52 504	375 091	1,6	72 452	684 879	5,2	147 674	46,5
	März	335	52 639	470 298	4,8	86 658	917 650	11,3	183 978	56,0
	April	339	52 775	502 181	8,9	107 528	951 942	5,0	222 505	59,7
	Mai	340	52 704	546 849	7,8	107 556	1 133 919	14,9	234 357	68,2
	Juni	339	52 738	532 095	8,0	108 773	1 043 110	10,1	230 098	65,0
	Juli	339	53 119	554 141	4,0	145 072	1 170 467	13,6	329 030	69,6
	August	341	53 128	617 449	8,8	127 067	1 295 224	14,5	292 081	77,1
	September	342	53 313	516 764	3,5	112 091	1 028 739	5,7	242 735	63,8
	Oktober	339	52 902	522 055	5,4	106 804	1 055 314	10,0	235 521	63,9
	November	334	52 771	467 791	- 1,8	99 773	862 235	1,6	210 734	54,3
	Dezember	334	52 771	443 733	4,1	94 228	850 435	6,2	207 209	51,8

1 Bis 12/2011 Betriebe mit 9 und mehr Betten, ab 01/2012 Betriebe mit 10 und mehr Betten

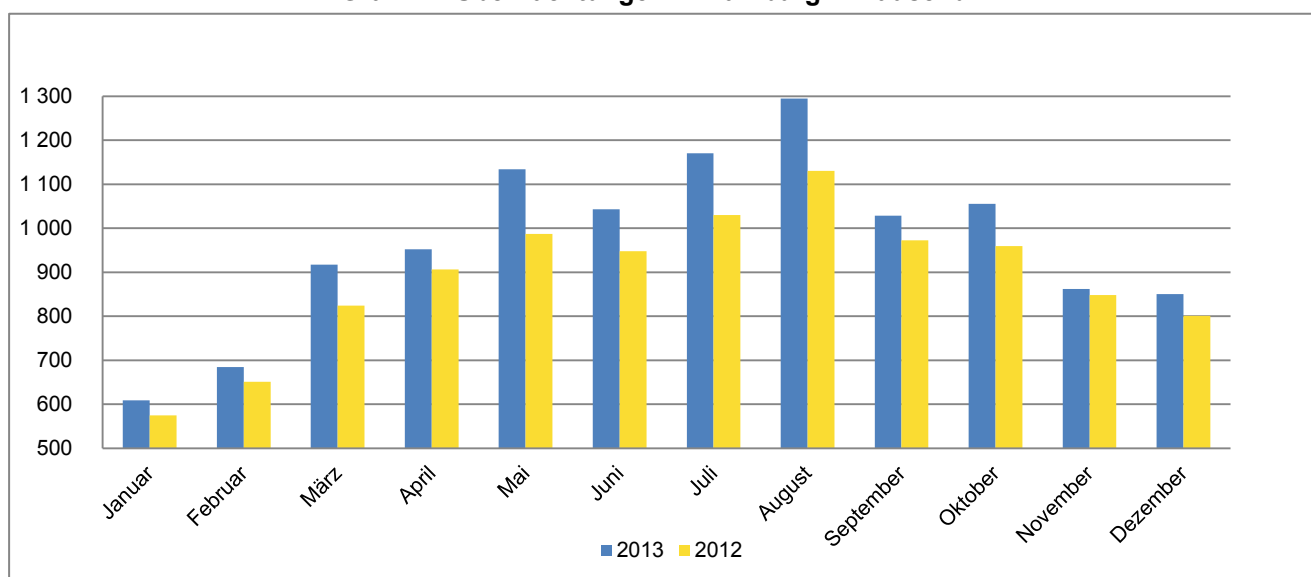
2 Monat = am Ende des Monats; Jahr = Ende Dezember

3 Übernachtungen / (Betten X Kalendertage im Berichtszeitraum)
jeweils für alle Betriebe ohne Campingplätze

Grafik 1: Ankünfte in Hamburg in Tausend



Grafik 2: Übernachtungen in Hamburg in Tausend



Grafik 3: Auslastung der Bettenkapazität in Hamburg in Prozent

