

Informationen über die Seniorenwohnungen mit Serviceder Martha Stiftung in der Hafencity

Am Kaiserkai 42-46, 20457 Hamburg



MARTHA STIFTUNG
... seit 1849 im Dienste der Diakonie

Leerseite

Informationen über die Seniorenwohnungen mit Serviceder Martha Stiftung in der Hafencity

Am Kaiserkai 42-46, 20457 Hamburg

- 1. Fragen und Antworten zum baulichen Konzept der Wohnungen und zur Ausstattung**
- 2. Fragen und Antworten zum Servicekonzept**
- 3. Grundrisse**
- 4. Übersicht der Wohnungsgrößen und Mietpreise**



MARTHA STIFTUNG
... seit 1849 im Dienste der Diakonie

1. Fragen und Antworten zum baulichen Konzept der Wohnungen und zur Ausstattung

Was lässt sich allgemein über die Wohnungen sagen?

Auf dem 1312 Quadratmeter großen Grundstück Am Kaiserkai 42 – 46 entsteht ein Wohn- und Gewerbegebäude mit 66 Mietwohnungen. Ein Teil dieser Wohnungen ist für ältere Mieter konzipiert, die die Serviceleistungen der Martha Stiftung in Anspruch nehmen. Darüber hinaus gibt es im Gebäude Flächen für Läden und Praxen oder Büros, die dieses Konzept ergänzen.

Mit der Planung wurden die Architekten Böge & Lindner, Hamburg beauftragt, nachdem sie den 1. Preis in einem Realisierungswettbewerb gewonnen hatten. Die Baugenehmigung wurde am 29.01.2007 erteilt.

Wie gelangt man zur Wohnanlage?

Mit öffentlichen Verkehrsmitteln

U-Bahn: Linie U3, Haltestelle Baumwall ca. 500 m entfernt

Linie U1, Haltestelle Messberg, ca. 900 m entfernt

Bus: Start- und Endhaltestelle der Metrobus-Linie 6, ca. 300 m entfernt

Mit dem PKW

- aus östlicher Richtung über die Straße Großer Grasbrook.
- Vom Westen über die Kehrwiederspitze und Sandtorbrücke

Wie ist das Gebäude gestaltet?

Der Wohn- und Gewerbegebäudekomplex besteht aus einem Turm- und Riegelbau. Im Riegelbau liegen die Wohnungen der Martha Stiftung. Zwischen beiden Gebäudeteilen entsteht ein offener Raum, der Durchblicke in Richtung Sandtorhafen ermöglicht.

Wie gelangt man zu den Wohnungen?

Das Gebäude ist durch drei Eingänge erreichbar. In die oberen Geschosse gelangt man neben Treppen auch mit einem Aufzug.

Im Bereich der Seniorenwohnungen gibt es zwei Treppenhäuser. Diese erschließen ab dem 1. Obergeschoss ausschließlich die Seniorenwohnungen. Der Eingang und das Treppenhaus im Erdgeschoss werden auch von den Gewerbetreibern mitbenutzt. Ein Verbindungsgang im 1. Obergeschoss verbindet beide Treppenhäuser und vereinfacht für die Bewohnerinnen und Bewohner der Seniorenwohnungen den Zugang zum Gemeinschaftsraum und zu Büro.

Wie wird der Gebäudekomplex genutzt?

Es entstehen 43 barrierefreie Wohnungen für Menschen ab dem 60. Lebensjahr. Hinzu kommen zwei Gästeapartements zum Probewohnen oder für Besucher. Im 1.OG befinden sich ein Gemeinschaftsraum und das Büro der Martha Stiftung.

Martha Stiftung - Seniorenwohnungen mit Service Gärtnerstr. 72 20253 Hamburg

Telefon 040- 41 30 42 90 Fax 040- 41 30 42 99

infomail.sen@martha-stiftung.de www.martha-stiftung.de

Alle Angaben entsprechen dem Stand November 2008, vorbehaltlich eventueller Änderungen!

Der Turmbau soll gewerblich genutzt werden: Im Gespräch sind ein Zahnarzt, ein Weinbistro, ein Ladengeschäft und eine internistische Arztpraxis.

Wie sind die Wohnungen ausgestattet?

Alle Wohnungen haben einen Balkon bzw. eine Loggia oder eine Dachterrasse.

Die Wände und Decken sind glatt geputzt und gestrichen.

Die Wohn- und Schlafzimmer sind mit Parkettfußboden ausgestattet, Küche und Bad mit Fußbodenfliesen. Alle Fußböden sind barrierefrei ohne Schwellen.

Die Wohnungstüren sind aus Holz, mit einem Spion und Metallbeschlägen versehen. Eine Gegensprechanlage mit Videokamera wird installiert. Die Innentüren sind aus Holz und weiß lackiert.

In den Wohnungen werden Küchenzeilen mit Schränken angebracht. Die Küchenausstattung umfasst Herd, Ceranfeld, Kühlschrank, Umluftgerät und Geschirrspüler sowie eine Spüle. Bei den Küchen ohne direkte Belichtung wird in die Trennwand zum Wohnzimmer eine Belichtungsöffnung eingelassen.

Die Abstellräume befinden sich in den Untergeschossen. Bei einzelnen Wohnungen ist ein Abstellraum anteiliger Größe in der Wohnung. Die Größe richtet sich nach der Hamburgischen Bauordnung bzw. ist abhängig von der Größe der Wohnungen. Die Abstellräume im Keller sind abschließbar und ausgeleuchtet.

Wie groß sind die Wohnungen?

Die Wohnungen mit zwei oder drei Zimmern sind zwischen 47 und 80 Quadratmetern groß.

Wie wird der Wasser- und Heizverbrauch ermittelt?

Die Erfassung der Wärmemengen sowie des Kalt- und Warmwasserverbrauchs erfolgt über Wärme- und Wasserzähler. Der Verbrauch wird für jede Wohnung gesondert erfasst. Die Zähler werden gemietet bzw. geleast.

Woher kommt der Strom?

Die Elektroversorgung des Hauses erfolgt durch die Vattenfall Europe AG. Jede Wohnung erhält einen Nebenanschluss mit Stromzähler im Keller sowie eine Unterverteilung mit Sicherungsautomaten in der Wohnung.

Wie wird geheizt?

Die Wärmeversorgung erfolgt über das Fernwärmenetz der Vattenfall Europe AG. Die Beheizung erfolgt über Fußbodenheizung. In den Bädern ist zusätzlich ein elektrisch betriebener Heizkörper installiert.

Was für eine Warmwasserbereitung wird es geben?

Martha Stiftung - Seniorenwohnungen mit Service Gärtnerstr. 72 20253 Hamburg

Telefon 040- 41 30 42 90 Fax 040- 41 30 42 99

infomail.sen@martha-stiftung.de www.martha-stiftung.de

Alle Angabe entsprechen dem Stand November 2008, vorbehaltlich eventueller Änderungen!

Die Warmwasserbereitung ist zentral für alle Wohnungen in der Heizzentrale untergebracht. Es kommt ein Speicherladesystem mit Primär-Fernwärmeanschluss entsprechend der TAB Vattenfall Europe AG zur Ausführung.

Die Versorgung des Gebäudes mit Trinkwasser erfolgt aus dem Versorgungsnetz der Hamburger Wasserwerke (HWW) über einen Hauswasseranschluss.

Gibt es eine Be- und Entlüftung in den Wohnungen?

Für die Wohnungen ist eine dezentrale Wohnraumlüftung vorgesehen. Die Bäder und WCs werden über das Dach entlüftet.

Wie sieht der Brandschutz aus?

In den Wohnungen gibt es batteriebetriebene Rauchmelder. Das Gebäude verfügt über eine Brandmeldeanlage, die Störungen und Alarmer bei einer Brandmeldezentrale anzeigt und automatisch an die Feuerwehr weiterleitet. Ein Schlüsselkasten, ein Feuerwehr-Bedienfeld sowie eine elektronische Einsatzdatei ermöglichen der Feuerwehr den Zutritt zum Gebäude bzw. eine schnelle Lokalisierung der Alarmursache.

2. Fragen und Antworten zum Servicekonzept

Was bedeutet der Begriff „Seniorenwohnungen mit Service“?

Die Wohnform „Seniorenwohnungen mit Service“ soll Menschen in der Regel ab dem 60. Lebensjahr ein weit reichend selbständiges Leben in einem sicheren Umfeld und in guter Nachbarschaft ermöglichen. Als Voraussetzung dafür stehen zum einen die barrierefrei gestalteten Wohnungen (Fahrstuhl, ebenerdige Dusche, breitere Türen, Schwellenfreiheit usw.), zum anderen ein umfangreiches, wirtschaftlich gutes und zuverlässiges Service- und Betreuungsangebot, das flexibel je nach Bedarfslage und Wunsch genutzt werden kann zur Verfügung.

Eine wichtige Funktion übernimmt in dieser Wohnform ein Team aus Mitarbeitern der Martha Stiftung. Diese verfügen über entsprechende berufliche Qualifikationen (u.a. Exam. Altenpfleger, Sozialpädagoge/in). Sie stehen den Mietern für individuelle Beratung, Begleitung und Information persönlich zur Verfügung. Für die Wohnanlage ist eine feste Kontaktperson vor Ort zuständig. Bei Bedarf sind individuelle Termine kurzfristig am selben Tag der Anfrage an Arbeitstagen, spätestens am darauf folgenden Arbeitstag möglich. Gleichzeitig besteht die Möglichkeit, das zentrale Servicetelefon der Martha Stiftung (montags bis freitags -außer feiertags- in der Zeit von 9.00 bis 15.00 Uhr) anzurufen. Damit wird eine zuverlässige Erreichbarkeit für den Bedarfsfall hergestellt. Im Kern des Service- und Betreuungsangebots steht die kompetente, zuverlässige und einfühlsame Beratung sowie Koordination von umfangreichen Angeboten durch vertraute Personen.

Martha Stiftung - Seniorenwohnungen mit Service Gärtnerstr. 72 20253 Hamburg

Telefon 040- 41 30 42 90 Fax 040- 41 30 42 99

infomail.sen@martha-stiftung.de www.martha-stiftung.de

Alle Angabe entsprechen dem Stand November 2008, vorbehaltlich eventueller Änderungen!

Wird es einen Hausnotruf geben?

Wir verzichten ganz bewusst darauf, eine entsprechende Anlage von vornherein zu installieren und den Mieterinnen und Mietern die Kosten für die Anschaffung und den Betrieb einer solchen Anlage zusätzlich in Rechnung zu stellen. Viele Menschen, die in Seniorenwohnungen leben, haben nicht unbedingt den Wunsch und den Bedarf nach einem derartigen Angebot, daher ist die Nutzung für den Mieter nicht verpflichtend.

Wir möchten den Mieterinnen und Mietern selbst überlassen, ob und zu welchem Zeitpunkt sie sich für das Angebot des Hausnotrufs entscheiden und dafür ein entsprechendes Entgelt bezahlen. Im Bedarfsfall kann kurzfristig ein Hausnotrufsystem installiert werden, mit dem „rund-um-die-Uhr“ Hilfe herbeigeholt werden kann.

Was beinhaltet das Angebot dieser Wohnform?

Das Leistungsangebot für Mieterinnen und Mieter der Seniorenwohnungen mit Service unterteilt sich in zwei Formen:

Zum einen sind bestimmte Beratungs- und Dienstleistungen in einem Grundservice zusammengefasst, für die eine monatliche Grundpauschale von 66,00 Euro bei Ein-Personen-Haushalten bzw. 99,00 Euro bei Zwei-Personen-Haushalten (zzgl. 19% MwSt.) zu entrichten ist.

Daneben gibt es frei wählbare Service-Leistungen. Die frei wählbaren Service-Leistungen sind je nach individuellem Wunsch und Bedarf abzurufen und werden anschließend entsprechend in Rechnung gestellt.

Was sind die Leistungen des Grundservices?

In der Wohnanlage steht eine entsprechend qualifizierte, persönlich und fachlich geeignete Kontaktperson zur Verfügung für:

- Fragen zu sämtlichen Dingen des Alltags, zur Freizeitgestaltung und gesundheitsrelevanten Themen
- die praktische Unterstützung und Koordination von Leistungen, die der Pflege, Betreuung und ärztlichen Versorgung dienen
- die Unterstützung bei der Abstimmung ärztlicher Behandlungsabläufe und pflegerischer Versorgung
- Unterstützung bei Korrespondenz und Telefonaten

Die Aufgaben der Kontaktperson liegen im Wesentlichen in der Beratung, Information und Koordination von Diensten. Aus Erfahrung wissen wir, dass Bewohnerinnen und Bewohner unserer Häuser die Möglichkeit schätzen, sich an eine vertraute Person für ganz vielseitige Fragestellungen wenden zu können.

Diese Leistungen können kostenpflichtig werden, sobald die Beratungstätigkeit im Einzelfall mehrere Stunden beansprucht. Hierauf werden die Bewohnerinnen und Bewohner durch den zuständigen Mitarbeiter oder Mitarbeiterin im Vorfeld hingewiesen.

Koordination von unterschiedlichen Dienstleistungen

Martha Stiftung - Seniorenwohnungen mit Service Gärtnerstr. 72 20253 Hamburg

Telefon 040- 41 30 42 90 Fax 040- 41 30 42 99

infomail.sen@martha-stiftung.de www.martha-stiftung.de

Alle Angabe entsprechen dem Stand November 2008, vorbehaltlich eventueller Änderungen!

Zu den Dienstleistungen zählen neben den pflegerischen und hauswirtschaftlichen Diensten, der ärztlichen Versorgung und weiteren Beratungsleistungen auch alle Leistungen, die weiter unten als „frei wählbare Service-Leistungen“ beschrieben sind. Darüber hinaus benennen wir oder stellen Kontakt her zu

- Mahlzeitendiensten,
- Hand- und Fußpflegediensten,
- Friseurdiensten (auch in der Wohnung),
- Taxiunternehmen,
- Krankenbeförderung sowie
- Reparaturservices für Brillen, Hörgeräte und andere orthopädische Hilfsmittel.

Zugehende Kontaktaufnahme mindestens einmal im Quartal

Der zuständige Mitarbeiter oder die Mitarbeiterin nimmt mindestens einmal vierteljährlich telefonisch oder, wenn erwünscht, als Besuch in der Wohnung den persönlichen Kontakt zu den Mieterinnen und Mietern auf. Uns ist wichtig, eine kontinuierliche Ansprechperson zur Verfügung zu stellen, an die man sich vertrauensvoll wenden kann.

Hinterlegung von Daten für den Bedarfsfall

Wir bieten den Mieterinnen und Mietern an, unter den Richtlinien des Datenschutzes und der Schweigepflicht, persönliche Angaben in einer entsprechenden Dokumentation zu notieren. Das kann z.B. die Angabe des behandelnden Arztes, eventueller gesundheitlicher Beeinträchtigungen oder Name und Anschrift von Angehörigen sein, um in einem aktuellen Bedarfsfall schnell und angemessen die notwendigen Hilfen zu organisieren.

Unterstützung bei der Kontaktpflege

Der zuständige Mitarbeiter kann den Mietern dabei behilflich sein, persönliche Kontakte zu Freunden, Bekannten und Angehörigen beizubehalten oder „aufzufrischen“. Dabei steht er, natürlich nur auf ausdrücklichen Wunsch der Mieterin oder des Mieters, auch diesen Personen bei Fragen, die die Mieterin oder den Mieter betreffen zur Seite.

Aufbau und die Pflege von nachbarschaftlichen Hausgemeinschaften

Wir werden in unterschiedlicher Form dazu beitragen, die Kommunikation innerhalb und außerhalb der Hausgemeinschaft (z.B. durch Nutzung des Gemeinschaftsraumes, das Anbieten von Begegnungsmöglichkeiten, das Bilden von Arbeitsgemeinschaften) zu fördern. Ebenfalls werden wir einen aktiven Beitrag zur Kooperation und Vernetzung mit anderen Anbietern und Einrichtungen in der Umgebung leisten. Beabsichtigt ist auch die Einbindung in den Stadtteil Hafencity z.B. durch gemeinsame Aktivitäten mit Anwohnern und Nachbarn.

Angebote zur Organisation von Freizeit und Geselligkeit

Für die Mieterinnen und Mieter wird es ein Angebot von informativen, kulturellen und geselligen Veranstaltungen geben, die sich an den vorliegenden Interessen ausrichten. Teilweise wird für die Teilnahme an Veranstaltungen wie z.B. Tagesreisen oder Ausflügen ein Kostenbeitrag erhoben.

Martha Stiftung - Seniorenwohnungen mit Service Gärtnerstr. 72 20253 Hamburg

Telefon 040- 41 30 42 90 Fax 040- 41 30 42 99

infomail.sen@martha-stiftung.de www.martha-stiftung.de

Alle Angabe entsprechen dem Stand November 2008, vorbehaltlich eventueller Änderungen!

Darüber hinaus erfolgt die jeweils aktuelle Information über die eigenen und regionalen kulturellen Angebote, aber auch „Vermittlung“ zwischen Bewohnerinnen und Bewohnern der Seniorenwohnungen mit Service, die gleiche Freizeitinteressen haben (wenn dies gewünscht wird).

Nutzung des Gemeinschaftsraumes für individuelle Zwecke

Der Gemeinschaftsraum innerhalb der Wohnanlage steht den Mieterinnen und Mietern bis zu zweimal kalenderjährlich auch zur individuellen unentgeltlichen Nutzung für private Festlichkeiten zur Verfügung.

Nutzung des PC's im Gemeinschaftsraum

Hier steht den Mieterinnen und Mietern eine internetfähige PC-Anlage zur Verfügung, die nach Absprache genutzt werden kann.

Gewährleistung und Organisation ambulanter Pflege

Im Bedarfsfall gewährleisten wir selbstverständlich einen kurzfristigen Einsatz eines ambulanten Pflegedienstes.

Welche frei wählbare Service-Leistungen wird es geben?

Neben den Leistungen des Grundservices bieten wir die Koordinierung weiterer Dienstleistungen an, die je nach zeitlicher Inanspruchnahme und eventuell entstehender Materialkosten von der Mieterin bzw. vom Mieter zu bezahlen sind. Der Leistungskatalog umfasst folgende Leistungen:

Hausmeister-Leistungen / Reparaturen

- Erledigung kleinerer technischer und handwerklicher Dienstleistungen in der Wohnung sowie an den Einrichtungsgegenständen (etwa das Aufstellen von Möbeln, das Auf- oder Abhängen von Gardinen, Spiegeln, Bildern, das Transportieren von schweren Gegenständen innerhalb der Wohnanlage) sowie die Durchführung von Kleinreparaturen.
- Hilfestellungen bei der Organisation von Firmen, die ggf. notwendige umfangreiche Montagearbeiten, Schönheitsreparaturen usw. durchführen, die nicht durch den haustechnischen Service der Martha Stiftung zu gewährleisten sind.
- Durchführung der Balkonbepflanzung entsprechend der Wünsche der Mieter

Hauswirtschaftliche Leistungen

- Hauswirtschaftliche Versorgung, z.B. Wohnungsreinigung, Fensterreinigung, Wasch-, Näh- und Bügeldienst
- Trennen und Entsorgen des Abfalls
- Haustierversorgung nach individueller Absprache
- Blumen gießen
- Leeren des Briefkastens
- Lüften der Wohnung

Martha Stiftung - Seniorenwohnungen mit Service Gärtnerstr. 72 20253 Hamburg

Telefon 040- 41 30 42 90 Fax 040- 41 30 42 99

infomail.sen@martha-stiftung.de www.martha-stiftung.de

Alle Angabe entsprechen dem Stand November 2008, vorbehaltlich eventueller Änderungen!

Sonstige Serviceleistungen

- Hol- und Bringdienste sowie
- Fahr- und Begleitdienste, sofern sie nicht von einem unserer Kooperationspartner angeboten werden.

Gibt es weitere Dienste?

Zu dem Betreuungs- und Serviceangebot gehören Preis- und/oder Leistungsvorteile von Geschäften, Institutionen und Anbietern von Dienstleistungen, mit denen wir entsprechende Vereinbarungen getroffen haben.

Können Mieterinnen und Mieter sich beteiligen?

In der Erbringung unserer Dienstleistungen verpflichten wir uns den Regeln und Methoden eines zeitgemäßen Qualitätsmanagements, nach dem wir die Voraussetzungen, die Durchführung sowie die Ergebnisse unserer Arbeit regelmäßig überprüfen, um sie permanent zu verbessern.

Daher werden in regelmäßigen Abständen Befragungen zur Zufriedenheit mit den Angeboten und Leistungen stattfinden. Ergänzend dazu organisieren wir regelmäßige Zusammenkünfte, in denen die Mieterinnen und Mieter gemeinsam mit der Kontaktperson aktuelle und generelle Fragen oder Anliegen besprechen können.

Dadurch beabsichtigen wir, den Mieterinnen und Mietern die Möglichkeit zu eröffnen, sich an der Gestaltung des Wohnens und Lebens in der Wohnanlage aktiv zu beteiligen.

Die Eigeninitiative der Mieter ist unbedingt erwünscht und wird durch die Mitarbeiterinnen und Mitarbeiter der Martha Stiftung unterstützt und auf Wunsch begleitet.

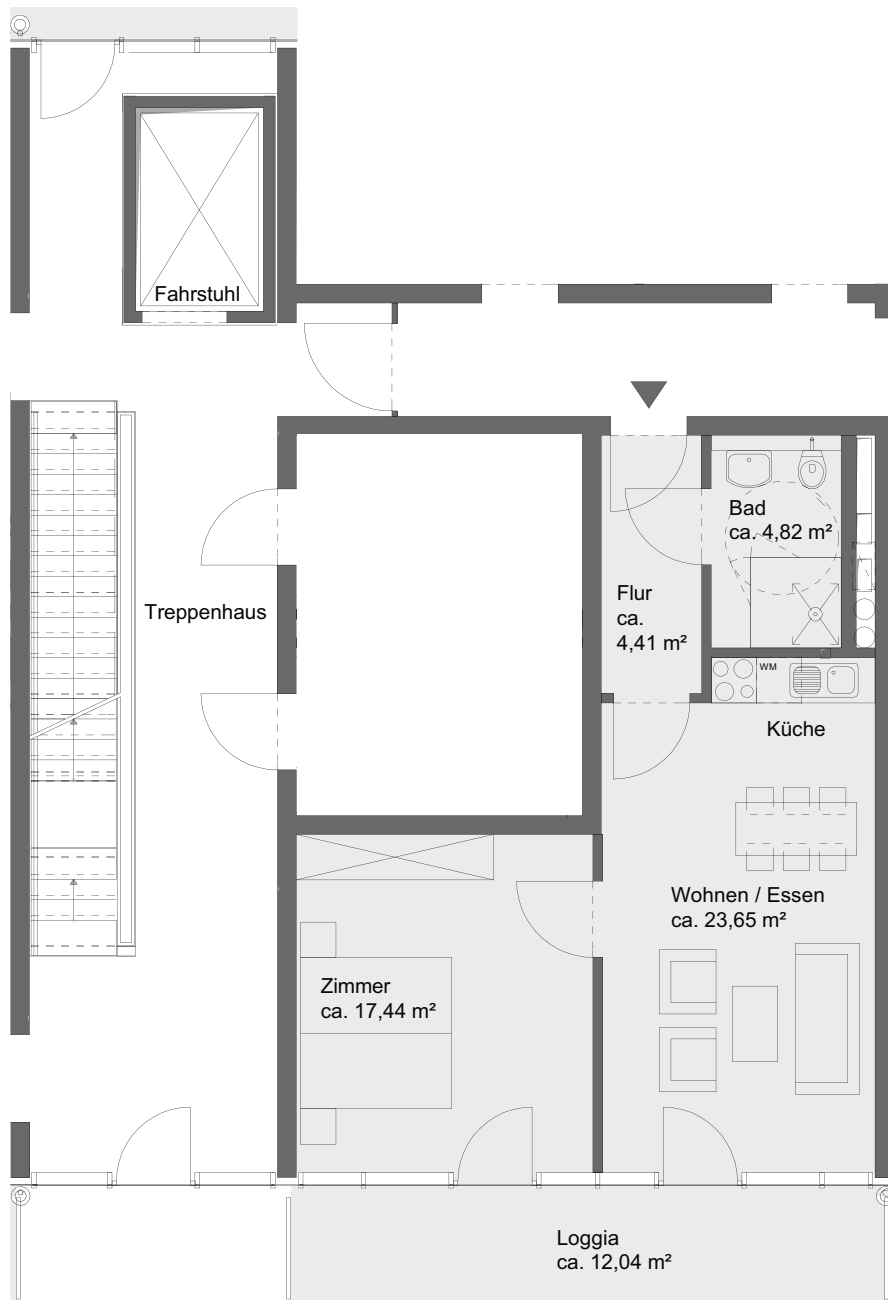
Denkbar ist dabei auch die Bildung eines Mieterbeirates, der die Gemeinschaft der Mieterinnen und Mieter vertreten kann.

Martha Stiftung - Seniorenwohnungen mit Service Gärtnerstr. 72 20253 Hamburg

Telefon 040- 41 30 42 90 Fax 040- 41 30 42 99

infomail.sen@martha-stiftung.de www.martha-stiftung.de

Alle Angabe entsprechen dem Stand November 2008, vorbehaltlich eventueller Änderungen!



Martha Stiftung

Eilbeker Weg 86
22089 Hamburg

Vermietung: 040 – 41 30 42 90

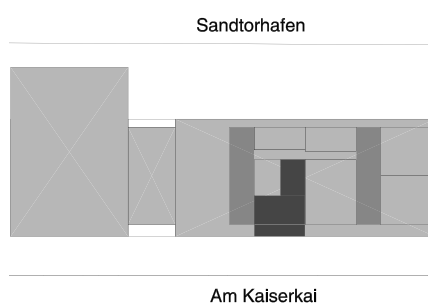
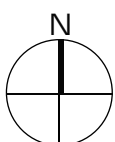
Am Kaiserkai 42-48

2-Zimmer ca. 56,34 m²

Lage: WHG-Nr.

1.Obergeschoss RW_1_A

Lageplan



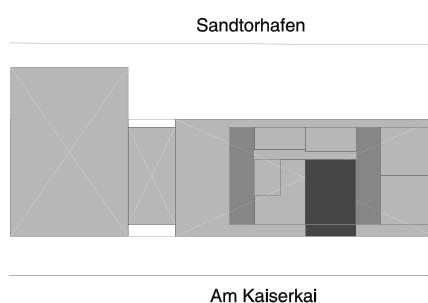
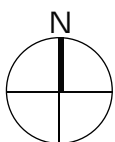


Martha Stiftung

Eilbeker Weg 86
22089 Hamburg

Vermietung: 040 – 41 30 42 90

Lageplan

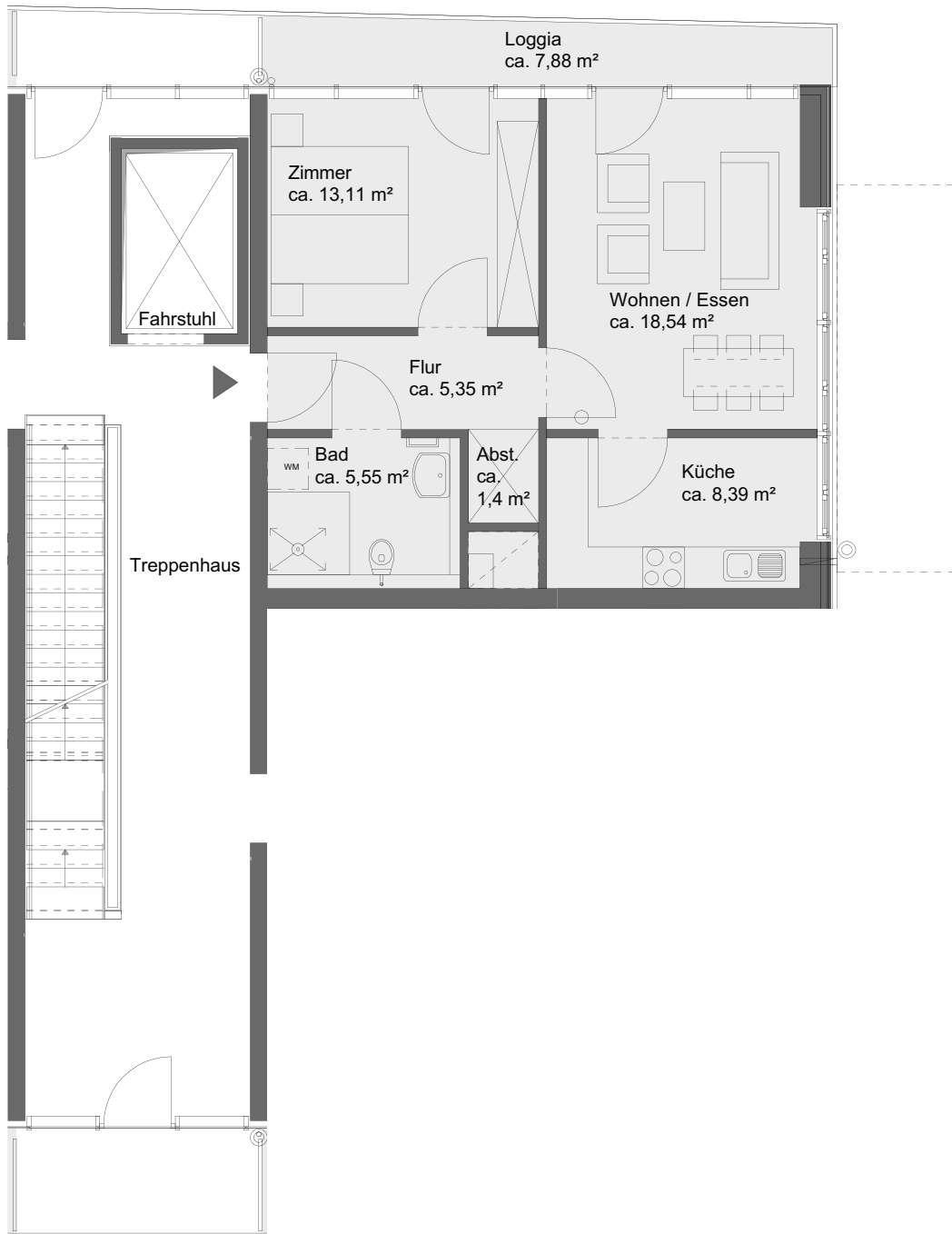


Am Kaiserkai 42-48

2-Zimmer ca. 75.43 m²

Lage: WHG-Nr.

1.Obergeschoss RO_1_B

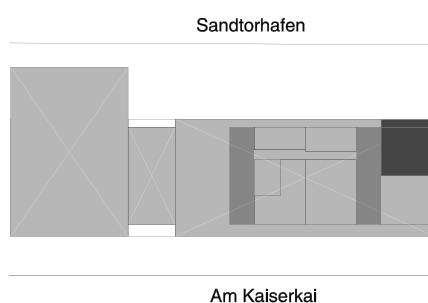
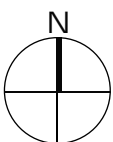


Martha Stiftung

Eilbeker Weg 86
22089 Hamburg

Vermietung: 040 – 41 30 42 90

Lageplan

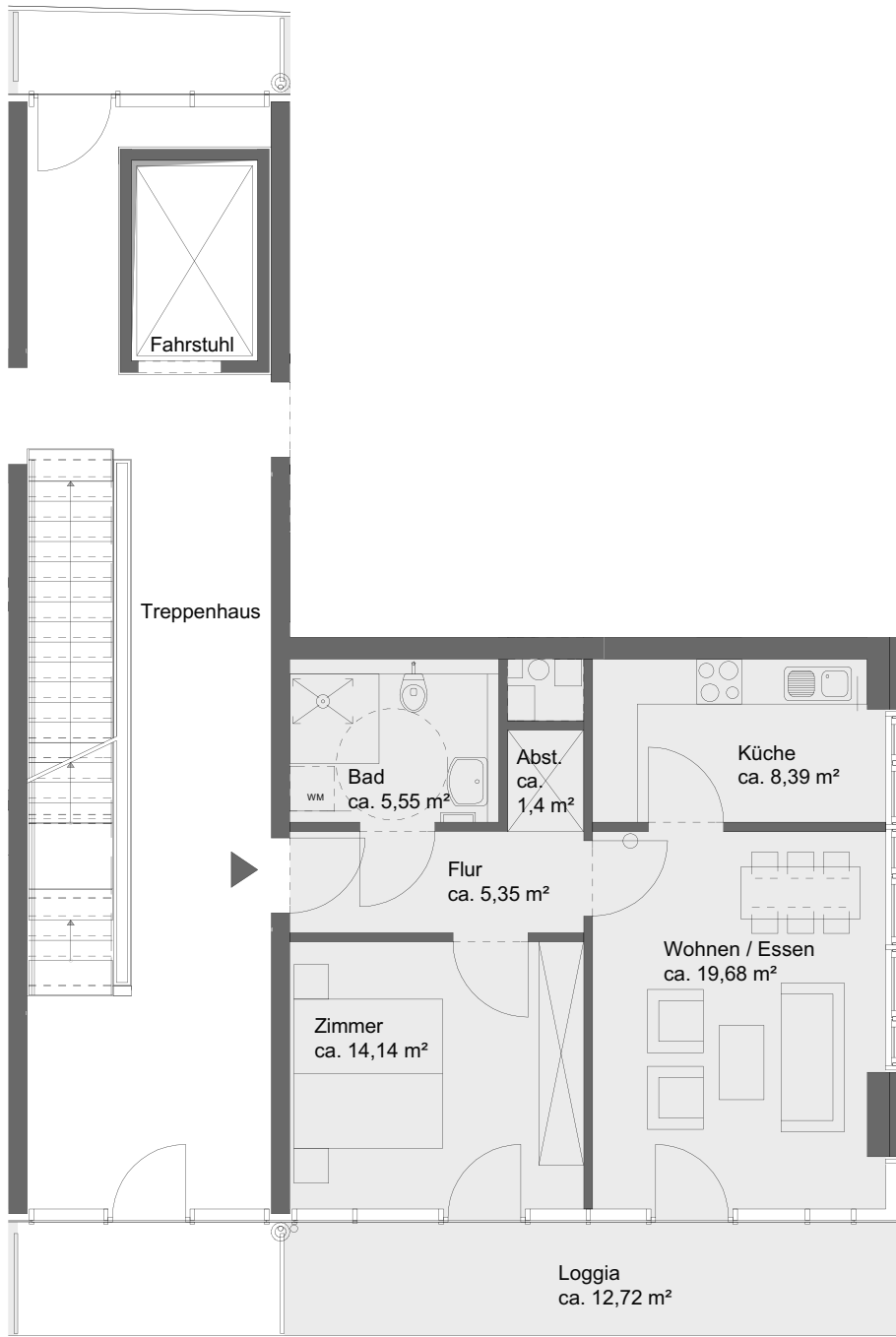


Am Kaiserkai 42-48

2-Zimmer ca. 56,28 m²

Lage: WHG-Nr.

1.Obergeschoss RO_1_C

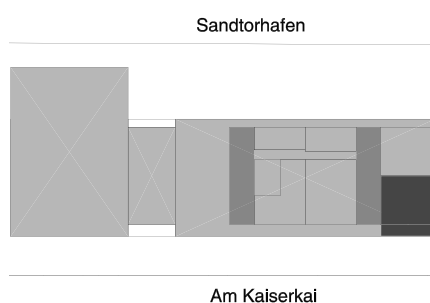
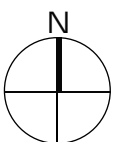


Martha Stiftung

Eilbeker Weg 86
22089 Hamburg

Vermietung: 040 – 41 30 42 90

Lageplan

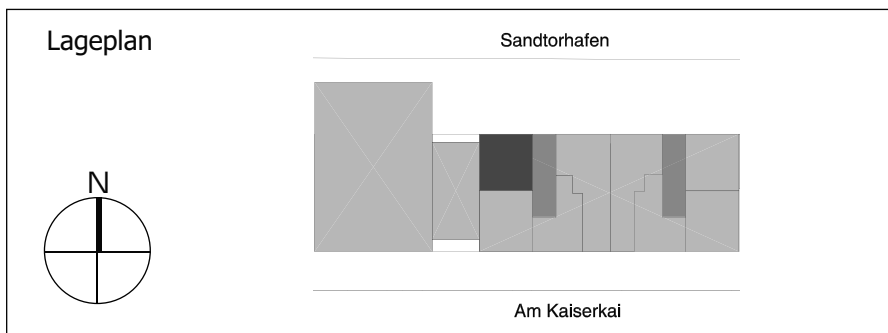


Am Kaiserkai 42-48

2-Zimmer ca. 60,87 m²

Lage: WHG-Nr.

1.Obergeschoss RO_1_D



Martha Stiftung	
Eilbeker Weg 86 22089 Hamburg	
Vermietung: 040 – 41 30 42 90	
Am Kaiserkai 42-48	
2-Zimmer	ca. 63,97 m ²
Lage:	WHG-Nr.
2.Obergeschoss	RW_2_A
	



Martha Stiftung

Eilbeker Weg 86
22089 Hamburg

Vermietung: 040 – 41 30 42 90

Am Kaiserkai 42-48

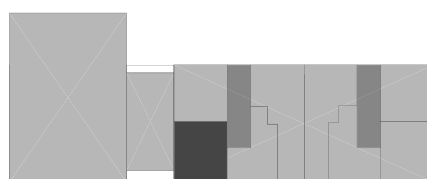
2-Zimmer ca. 66,42 m²

Lage: WHG-Nr.

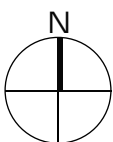
2.Obergeschoss RW_2_B

Lageplan

Sandtorhafen

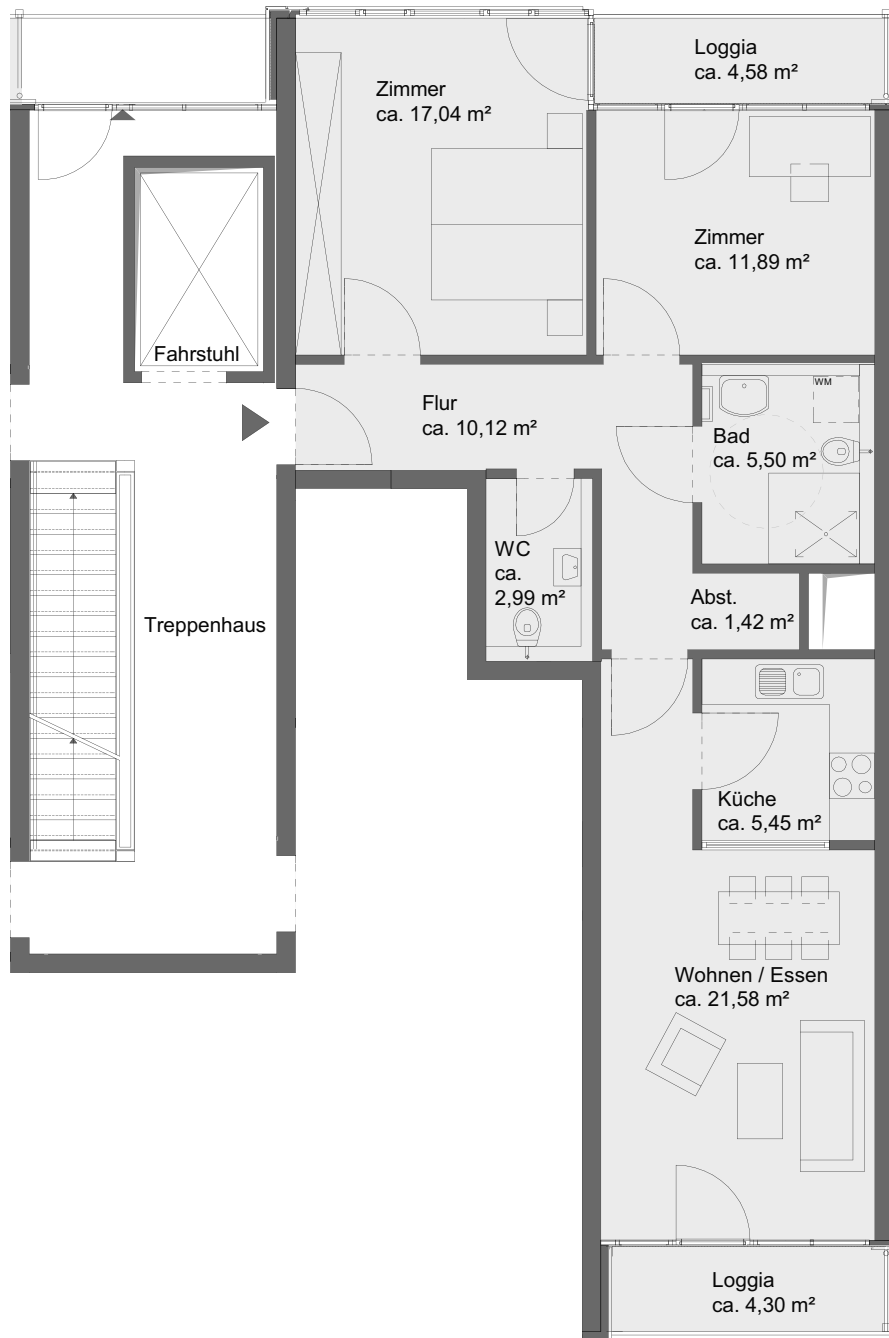


Am Kaiserkai



Alle Angaben beruhen auf dem aktuellen Planungsstand. Änderungen vorbehalten. Alle Balkone und Loggien sind zur Hälfte der Grundfläche in der Wohnfläche enthalten.



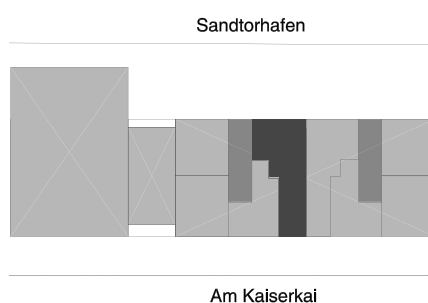
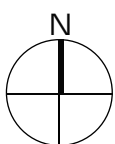


Martha Stiftung

Eilbeker Weg 86
22089 Hamburg

Vermietung: 040 – 41 30 42 90

Lageplan

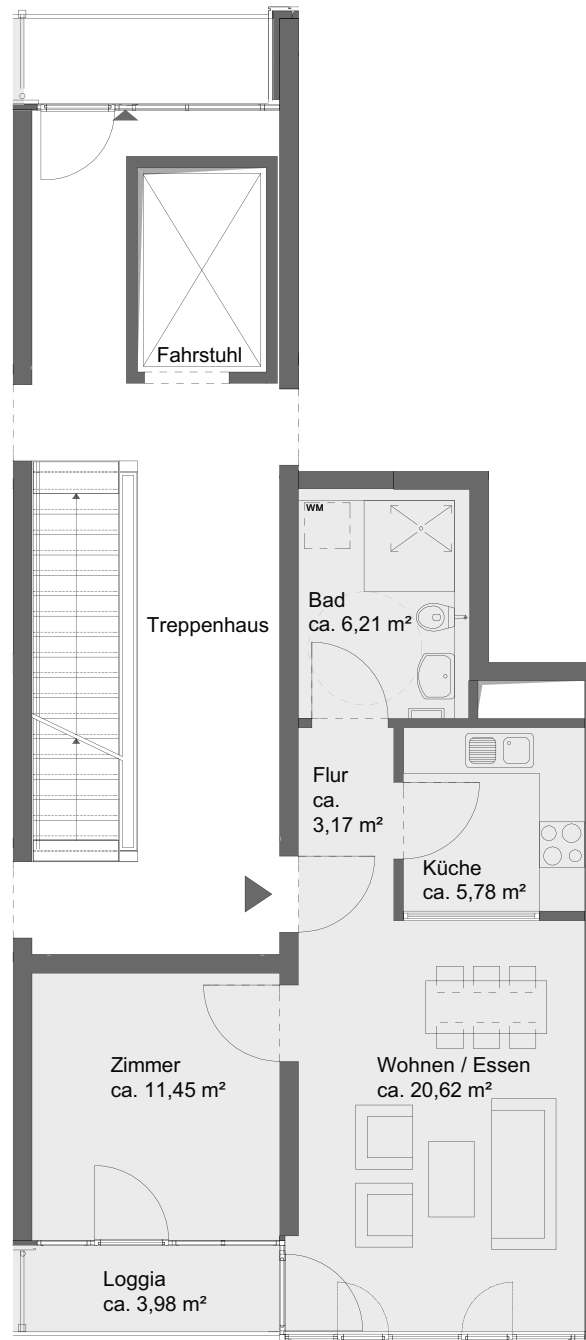


Am Kaiserkai 42-48

3-Zimmer	ca. 80,43 m ²
Lage:	WHG-Nr.
2.Obergeschoss	RW_2_C
3.Obergeschoss	RW_3_C
4.Obergeschoss	RW_4_C
5.Obergeschoss	RW_5_C
6.Obergeschoss	RW_6_C

Alle Angaben beruhen auf dem aktuellen Planungsstand. Änderungen vorbehalten. Alle Balkone und Loggien sind zur Hälfte der Grundfläche in der Wohnfläche enthalten.



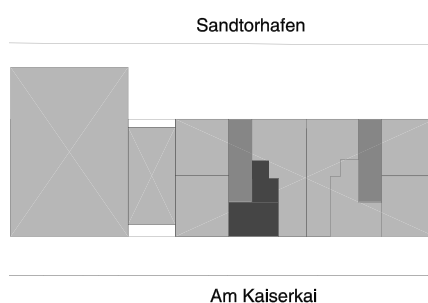
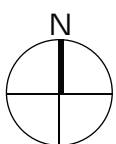


Martha Stiftung

Eilbeker Weg 86
22089 Hamburg

Vermietung: 040 – 41 30 42 90

Lageplan

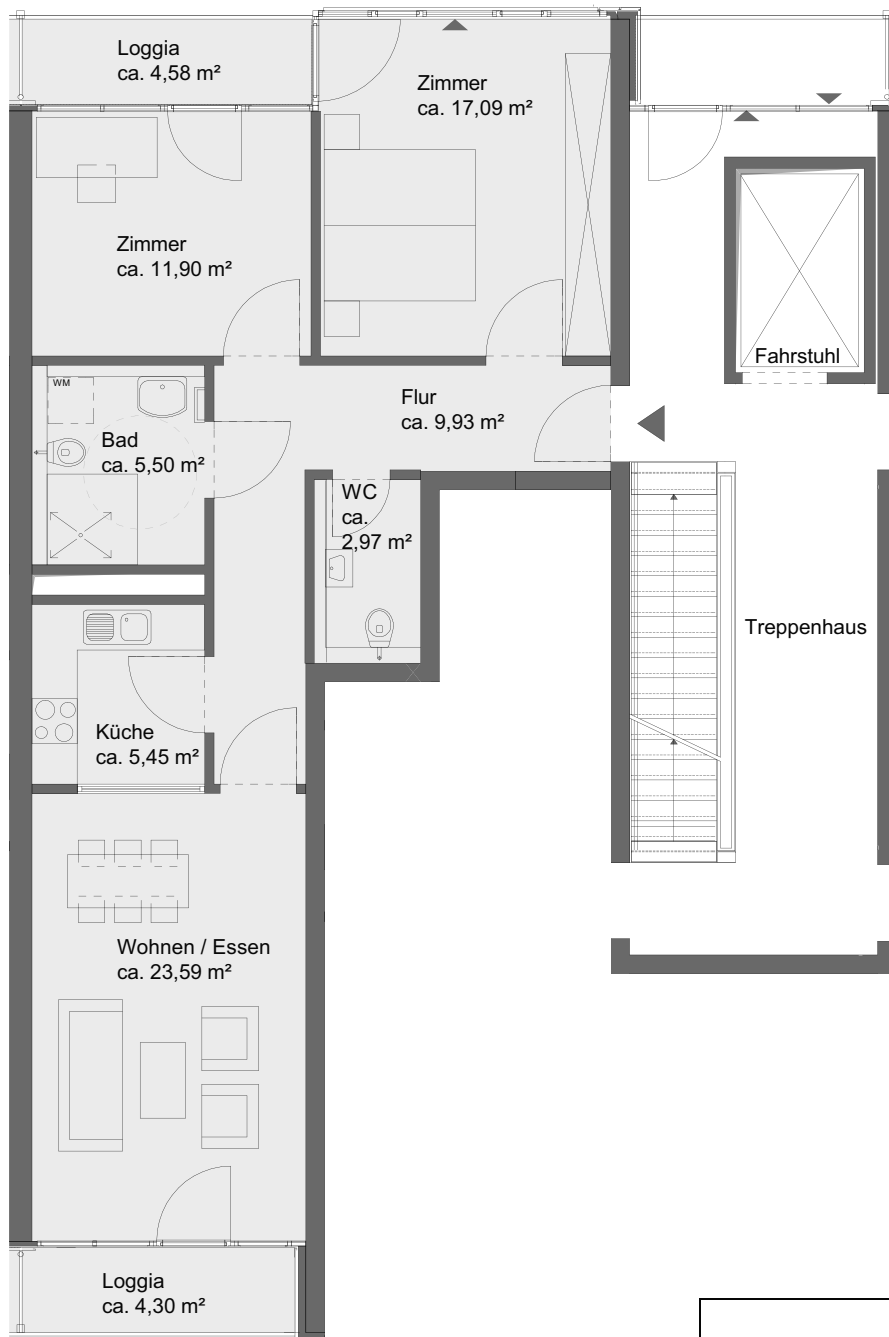


Am Kaiserkai 42-48

2-Zimmer	ca. 49,22 m ²
Lage:	WHG-Nr.
2.Obergeschoss	RW_2_D
3.Obergeschoss	RW_3_D
4.Obergeschoss	RW_4_D
5.Obergeschoss	RW_5_D
6.Obergeschoss	RW_6_D

Alle Angaben beruhen auf dem aktuellen Planungsstand. Änderungen vorbehalten. Alle Balkone und Loggien sind zur Hälfte der Grundfläche in der Wohnfläche enthalten.



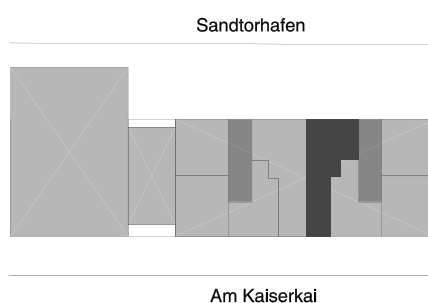
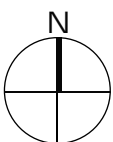


Martha Stiftung

Eilbeker Weg 86
22089 Hamburg

Vermietung: 040 – 41 30 42 90

Lageplan



Am Kaiserkai 42-48

3-Zimmer ca. 80.87 m²

Lage: WHG-Nr.

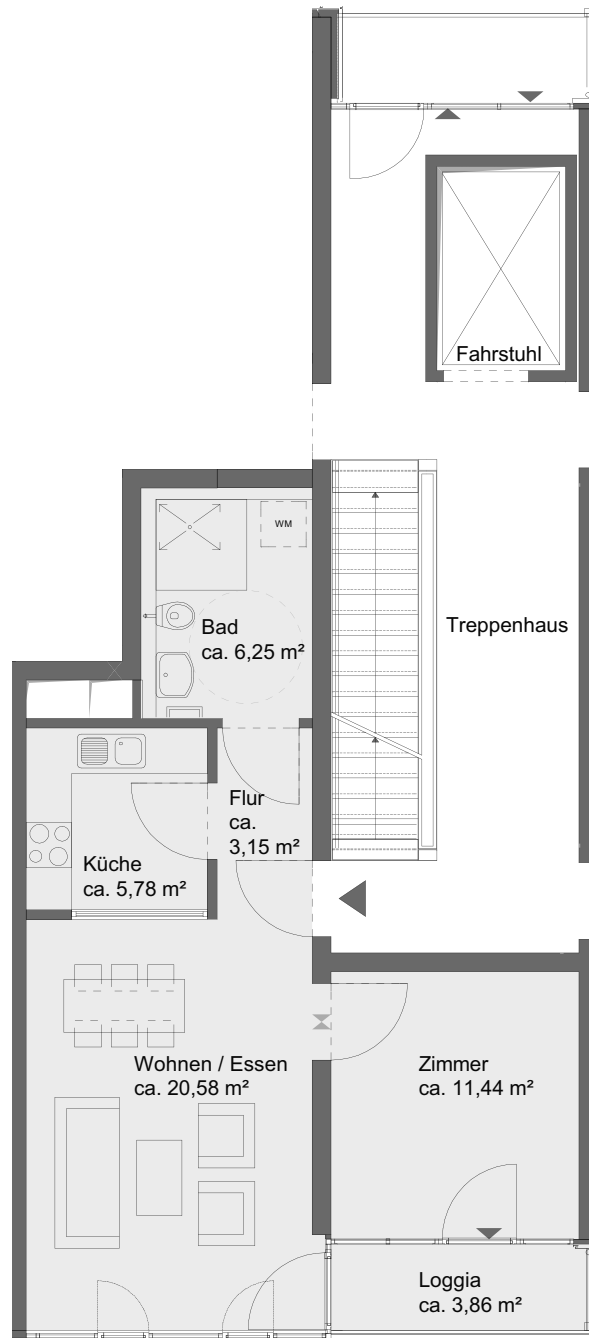
2.Obergeschoss RO_2_A

3.Obergeschoss RO_3_A

4.Obergeschoss RO_4_A

5.Obergeschoss RO_5_A

6.Obergeschoss RO_6_A

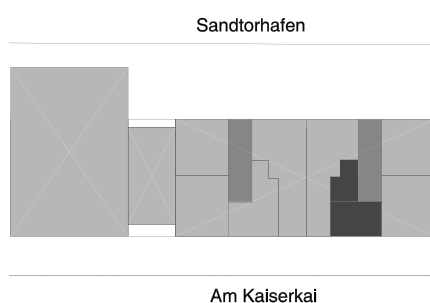
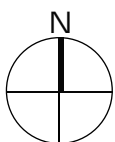


Martha Stiftung

Eilbeker Weg 86
22089 Hamburg

Vermietung: 040 – 41 30 42 90

Lageplan

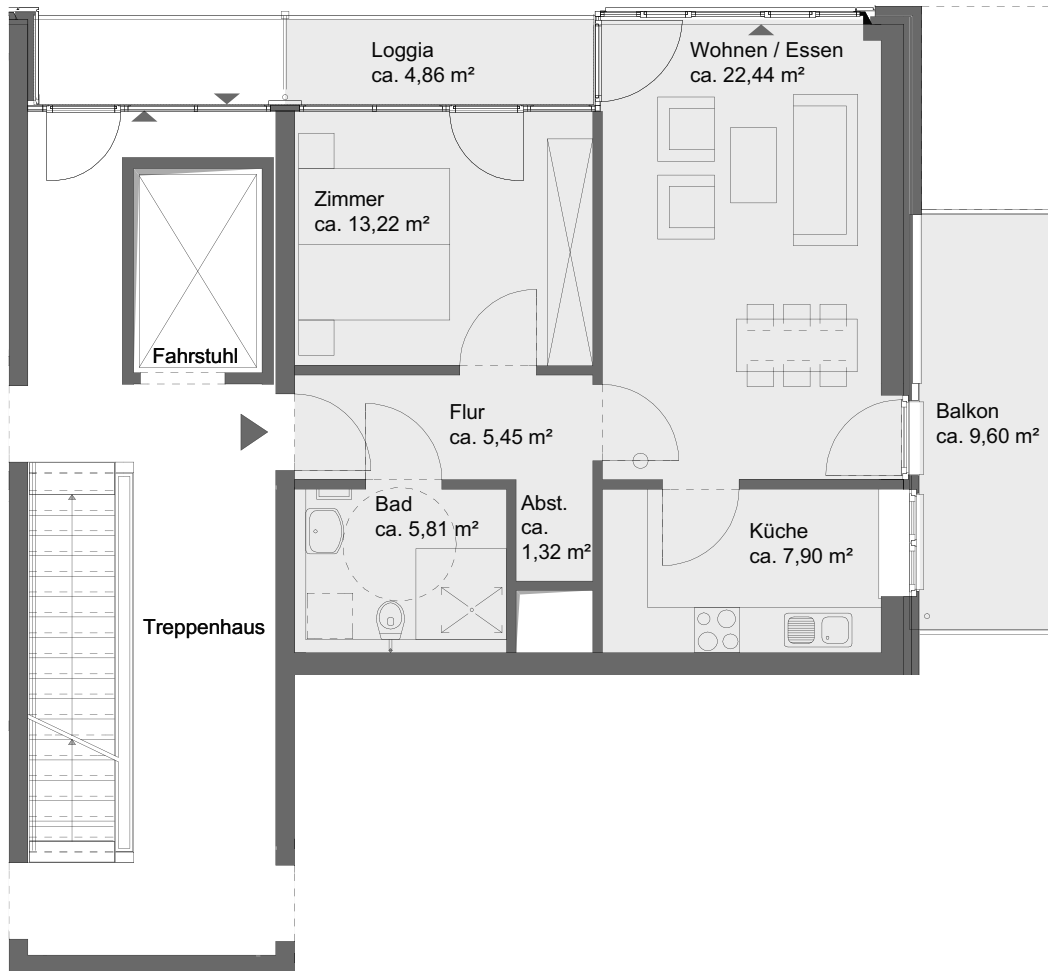


Am Kaiserkai 42-48

2-Zimmer	ca. 49,13 m ²
Lage:	WHG-Nr.
2.Obergeschoss	RO_2_B
3.Obergeschoss	RO_3_B
4.Obergeschoss	RO_4_B
5.Obergeschoss	RO_5_B
6.Obergeschoss	RO_6_B

Alle Angaben beruhen auf dem aktuellen Planungsstand. Änderungen vorbehalten. Alle Balkone und Loggien sind zur Hälfte der Grundfläche in der Wohnfläche enthalten.



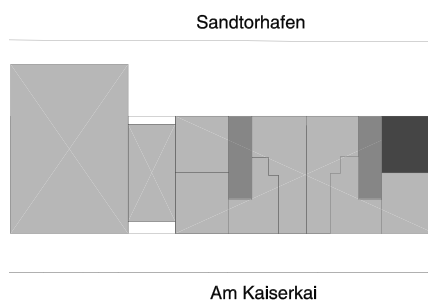
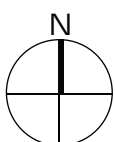


Martha Stiftung

Eilbeker Weg 86
22089 Hamburg

Vermietung: 040 – 41 30 42 90

Lageplan



Am Kaiserkai 42-48

2-Zimmer ca. 63,37 m²

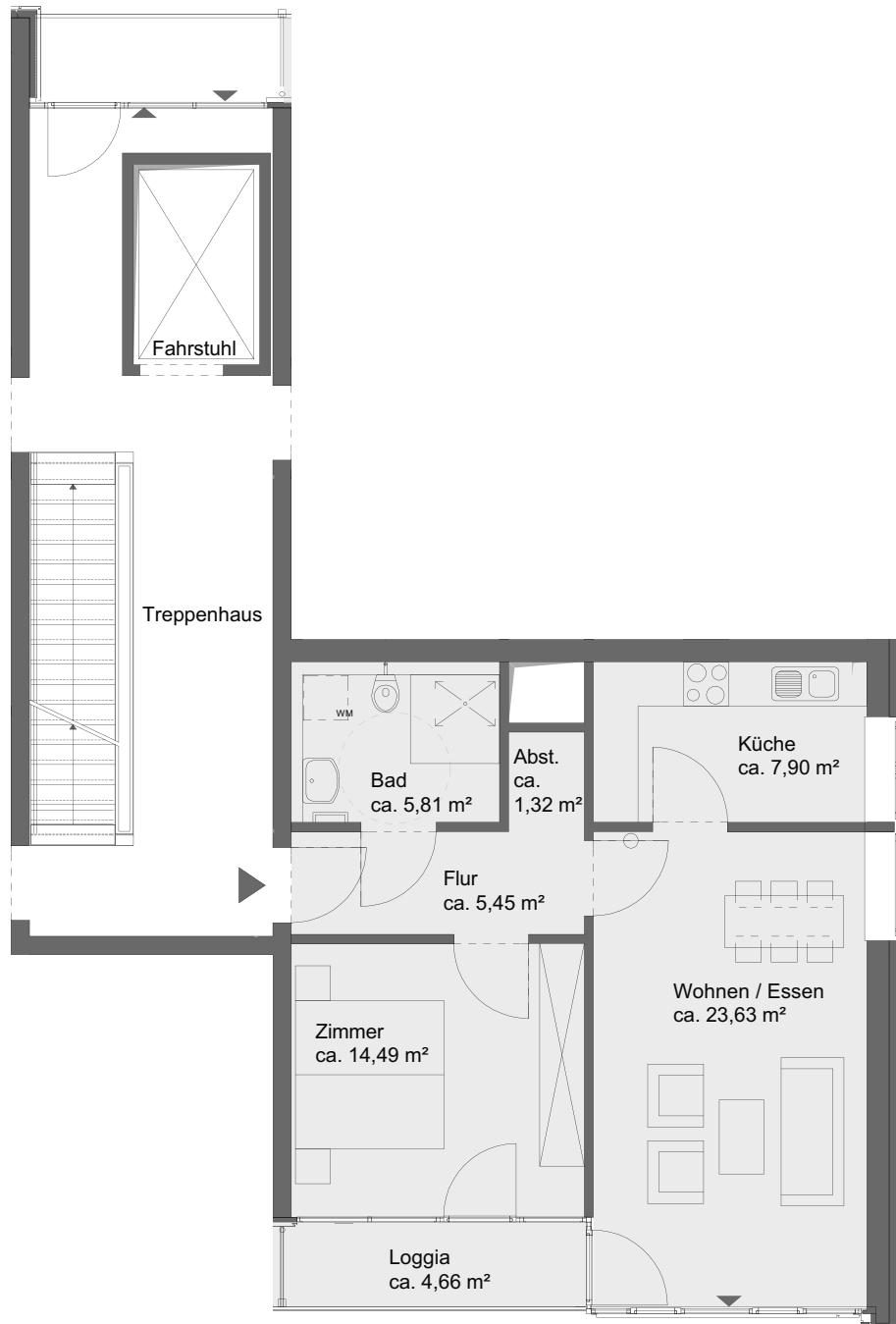
Lage: WHG-Nr.

2.Obergeschoss RO_2_C

4.Obergeschoss RO_4_C

5.Obergeschoss RO_5_C

6.Obergeschoss RO_6_C

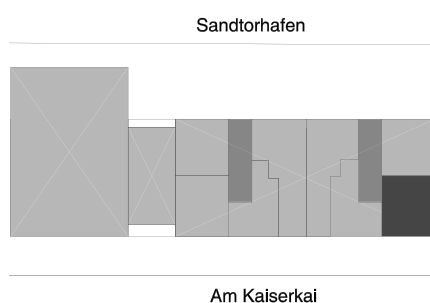
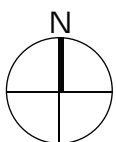


Martha Stiftung

Eilbeker Weg 86
22089 Hamburg

Vermietung: 040 – 41 30 42 90

Lageplan



Am Kaiserkai 42-48

2-Zimmer	ca. 60,93 m ²
Lage:	WHG-Nr.
2.Obergeschoss	RO_2_D
3.Obergeschoss	RO_3_D
4.Obergeschoss	RO_4_D
5.Obergeschoss	RO_5_D
6.Obergeschoss	RO_6_D

Alle Angaben beruhen auf dem aktuellen Planungsstand. Änderungen vorbehalten. Alle Balkone und Loggien sind zur Hälfte der Grundfläche in der Wohnfläche enthalten.





Martha Stiftung

Eilbeker Weg 86
22089 Hamburg

Vermietung: 040 – 41 30 42 90

Am Kaiserkai 42-48

2-Zimmer ca. 62,73 m²

Lage: WHG-Nr.

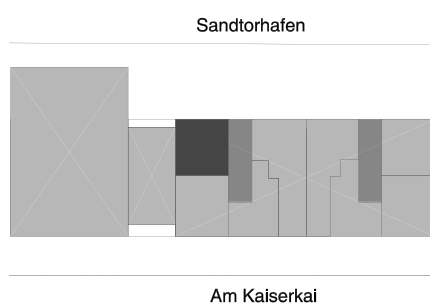
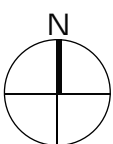
3.Obergeschoss RW_3_A

4.Obergeschoss RW_4_A

5.Obergeschoss RW_5_A

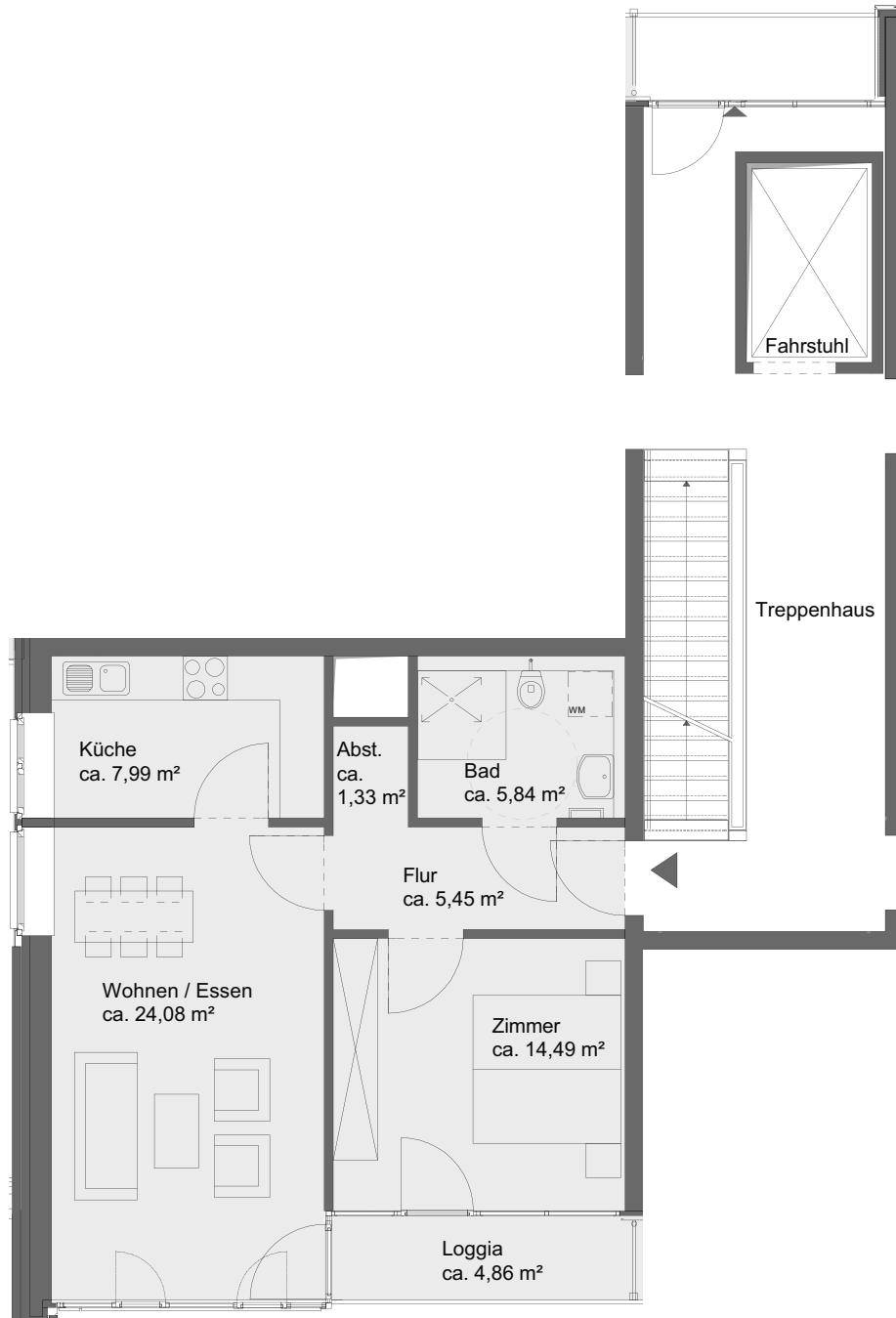
6.Obergeschoss RW_6_A

Lageplan

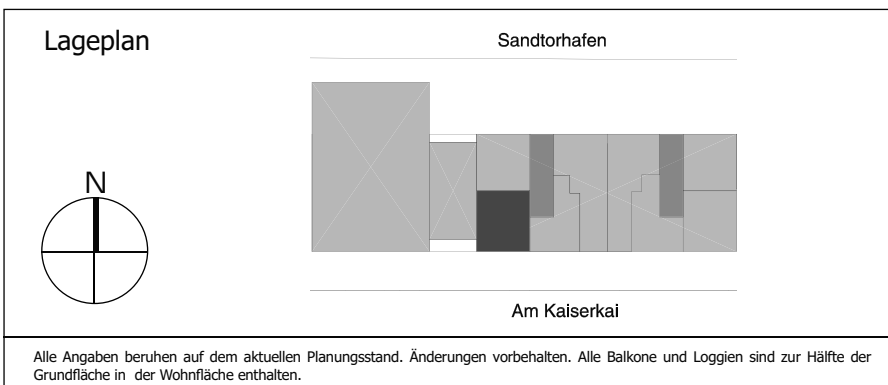


Alle Angaben beruhen auf dem aktuellen Planungsstand. Änderungen vorbehalten. Alle Balkone und Loggien sind zur Hälfte der Grundfläche in der Wohnfläche enthalten.





Martha Stiftung	
Eilbeker Weg 86 22089 Hamburg	
Vermietung: 040 – 41 30 42 90	
Am Kaiserkai 42-48	
2-Zimmer	ca. 61,61 m ²
Lage:	WHG-Nr.
3.Obergeschoss	RW_3_B
4.Obergeschoss	RW_4_B
5.Obergeschoss	RW_5_B
6.Obergeschoss	RW_6_B



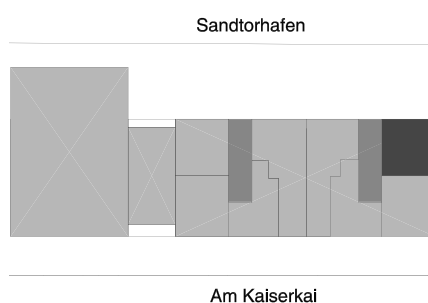
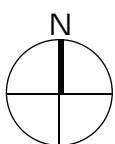


Martha Stiftung

Eilbeker Weg 86
22089 Hamburg

Vermietung: 040 – 41 30 42 90

Lageplan



Am Kaiserkai 42-48

2-Zimmer ca. 65,66 m²

Lage: WHG-Nr.

3.Obergeschoss RO_3_C

Martha Stiftung - Seniorenwohnungen mit Service Hafencity

Wohnung Nr.:	Wohnfläche gesamt:	Kaltmiete:	Vorauszahlungen Betriebs- und Heizkosten:	Gesamtmiete:
--------------	-----------------------	------------	---	--------------

1.OG

RW_1_A	Gäste	56,34			
RO_1_A	Gäste	28,54			
RO_1_B	2 ZI	75,43	956,94 €	211,20 €	1.168,14 €
RO_1_C	2 ZI	56,28	818,11 €	157,58 €	975,70 €
RO_1_D	2 ZI	60,87	884,84 €	170,44 €	1.055,27 €

2.OG

RW_2_A	2 ZI	63,97	929,90 €	179,12 €	1.109,02 €
RW_2_B	2 ZI	58,51	881,38 €	163,81 €	1.045,20 €
RW_2_C	3 ZI	80,43	1.062,88 €	225,20 €	1.288,09 €
RW_2_D	2 ZI	49,22	703,00 €	137,82 €	840,81 €
RO_2_A	3 ZI	80,87	1.068,70 €	226,44 €	1.295,13 €
RO_2_B	2 ZI	49,13	662,24 €	137,56 €	799,80 €
RO_2_C	3 ZI	63,37	971,42 €	177,44 €	1.148,86 €
RO_2_D	2 ZI	60,93	901,81 €	170,60 €	1.072,42 €

3.OG

RW_3_A	2 ZI	62,73	978,19 €	175,64 €	1.153,84 €
RW_3_B	2 ZI	58,51	896,85 €	163,81 €	1.060,66 €
RW_3_C	3 ZI	80,43	1.148,76 €	225,20 €	1.373,97 €
RW_3_D	2 ZI	49,22	715,49 €	137,82 €	853,30 €
RO_3_A	3 ZI	80,87	1.175,57 €	226,44 €	1.402,00 €
RO_3_B	2 ZI	49,13	675,22 €	137,56 €	812,79 €
RO_3_C	3 ZI	65,66	1.006,53 €	183,85 €	1.190,38 €
RO_3_D	2 ZI	60,93	901,81 €	170,60 €	1.072,42 €

Martha Stiftung - Seniorenwohnungen mit Service Hafencity

Wohnung Nr.:	Wohnfläche gesamt:	Kaltmiete:	Vorauszahlungen Betriebs- und Heizkosten:	Gesamtmiete:
--------------	-----------------------	------------	---	--------------

4.OG

RW_4_A	2 ZI	62,73	1.027,93 €	175,64 €	1.203,58 €
RW_4_B	2 ZI	58,51	943,24 €	163,81 €	1.107,05 €
RW_4_C	3 ZI	80,43	1.254,20 €	225,20 €	1.479,41 €
RW_4_D	2 ZI	49,22	767,52 €	137,82 €	905,34 €
RO_4_A	3 ZI	80,87	1.261,06 €	226,44 €	1.487,50 €
RO_4_B	2 ZI	49,13	753,13 €	137,56 €	890,70 €
RO_4_C	3 ZI	63,37	1.038,42 €	177,44 €	1.215,85 €
RO_4_D	2 ZI	60,93	950,12 €	170,60 €	1.120,73 €

5.OG

RW_5_A	2 ZI	62,73	1.094,25 €	175,64 €	1.269,89 €
RW_5_B	2 ZI	58,51	989,62 €	163,81 €	1.153,44 €
RW_5_C	3 ZI	80,43	1.339,23 €	225,20 €	1.564,44 €
RW_5_D	2 ZI	49,22	819,56 €	137,82 €	957,37 €
RO_5_A	3 ZI	80,87	1.346,56 €	226,44 €	1.572,99 €
RO_5_B	2 ZI	49,13	805,07 €	137,56 €	942,64 €
RO_5_C	3 ZI	63,37	1.105,41 €	177,44 €	1.282,85 €
RO_5_D	2 ZI	60,93	982,33 €	170,60 €	1.152,94 €

6.OG

RW_6_A	2 ZI	62,73	1.160,57 €	175,64 €	1.336,21 €
RW_6_B	2 ZI	58,51	1.051,48 €	163,81 €	1.215,29 €
RW_6_C	3 ZI	80,43	1.445,52 €	225,20 €	1.670,72 €
RW_6_D	2 ZI	49,22	858,58 €	137,82 €	996,40 €
RO_6_A	3 ZI	80,87	1.453,43 €	226,44 €	1.679,86 €
RO_6_B	2 ZI	49,13	831,04 €	137,56 €	968,61 €
RO_6_C	3 ZI	63,37	1.172,41 €	177,44 €	1.349,84 €
RO_6_D	2 ZI	60,93	1.062,85 €	170,60 €	1.233,45 €

Leerseite