

STATISTISCHER BERICHT  
Kennziffer: G IV 1 - m 7/13 HH

# Beherbergung im Reiseverkehr in Hamburg Juli 2013

- Vorläufige Ergebnisse -

Herausgegeben am: 19. September 2013



## Impressum

### Statistische Berichte

#### Herausgeber:

**Statistisches Amt für Hamburg und Schleswig-Holstein**

– Anstalt des öffentlichen Rechts –

Steckelhörn 12  
20457 Hamburg

#### Auskunft zu dieser Veröffentlichung:

Michael Schäfer

Telefon: 0431/6895-9231

E-Mail: [tourismussh@statistik-nord.de](mailto:tourismussh@statistik-nord.de)

#### Auskunftsdienst:

E-Mail: [info@statistik-nord.de](mailto:info@statistik-nord.de)

Auskünfte: 040 42831-1766

0431 6895-9393

Internet: [www.statistik-nord.de](http://www.statistik-nord.de)

© Statistisches Amt für Hamburg und Schleswig-Holstein, Hamburg 2013

Auszugsweise Vervielfältigung und Verbreitung mit Quellenangabe gestattet.

Sofern in den Produkten auf das Vorhandensein von Copyrightrechten Dritter hingewiesen wird, sind die in deren Produkten ausgewiesenen Copyrightbestimmungen zu wahren. Alle übrigen Rechte bleiben vorbehalten.

#### Zeichenerklärung:

|          |  |
|----------|--|
| 0        | weniger als die Hälfte von 1 in der letzten besetzten Stelle, jedoch mehr als nichts |
| –        | nichts vorhanden (genau Null)  |
| ...      | Angabe fällt später an   |
| ·        | Zahlenwert unbekannt oder geheim zu halten   |
| x        | Tabellenfach gesperrt, weil Aussage nicht sinnvoll                                   |
| p        | vorläufiges Ergebnis   |
| r        | berichtigtes Ergebnis  |
| s        | geschätztes Ergebnis   |
| a. n. g. | anderweitig nicht genannt  |
| u. dgl.  | und dergleichen  |

**Tabelle 1: Ankünfte, Übernachtungen und Aufenthaltsdauer der Gäste in Beherbergungsstätten mit 10 und mehr Betten (einschl. Camping) in Hamburg**

| Herkunftsland<br>(Ständiger Wohnsitz) | Juli 2013      |                                |                  |                                |   | Januar bis Juli 2013 |                                   |                  |                                   |   |
|---------------------------------------|----------------|--------------------------------|------------------|--------------------------------|---|----------------------|-----------------------------------|------------------|-----------------------------------|---|
|                                       | Ankünfte       |                                | Übernachtungen   |                                | durchschnittliche Aufenthaltsdauer <sup>1</sup> | Ankünfte             |                                   | Übernachtungen   |                                   | durchschnittliche Aufenthaltsdauer <sup>1</sup> |
|                                       | insgesamt      | Veränderung zum Vorjahresmonat | insgesamt        | Veränderung zum Vorjahresmonat |   | insgesamt            | Veränderung zum Vorjahreszeitraum | insgesamt        | Veränderung zum Vorjahreszeitraum |   |
|                                       | Anzahl         | %                              | Anzahl           | %                              | Tage  | Anzahl               | %                                 | Anzahl           | %                                 | Tage  |
| <b>Hamburg</b>                        | <b>559 721</b> | <b>5,1</b>                     | <b>1 168 423</b> | <b>13,4</b>                    | <b>2,1</b>                                      | <b>3 319 497</b>     | <b>5,8</b>                        | <b>6 507 100</b> | <b>9,9</b>                        | <b>2,0</b>                                      |
| <b>Deutschland</b>                    | <b>415 141</b> | <b>2,9</b>                     | <b>845 345</b>   | <b>9,5</b>                     | <b>2,0</b>                                      | <b>2 629 700</b>     | <b>6,1</b>                        | <b>5 038 390</b> | <b>9,6</b>                        | <b>1,9</b>                                      |
| <b>Ausland</b>                        | <b>144 580</b> | <b>12,0</b>                    | <b>323 078</b>   | <b>25,3</b>                    | <b>2,2</b>                                      | <b>689 797</b>       | <b>4,3</b>                        | <b>1 468 710</b> | <b>10,9</b>                       | <b>2,1</b>                                      |
| <b>Europa</b>                         | <b>105 942</b> | <b>6,3</b>                     | <b>226 711</b>   | <b>16,3</b>                    | <b>2,1</b>                                      | <b>523 225</b>       | <b>3,6</b>                        | <b>1 082 096</b> | <b>9,5</b>                        | <b>2,1</b>                                      |
| Belgien                               | 2 297          | 2,6                            | 4 321            | 19,5                           | 1,9   | 11 406               | -3,7                              | 21 238           | 4,5                               | 1,9   |
| Bulgarien                             | 185            | -40,5                          | 458              | -28,9                          | 2,5   | 1 573                | -5,3                              | 3 029            | -7,5                              | 1,9   |
| Dänemark                              | 15 624         | 3,1                            | 30 115           | 5,4                            | 1,9   | 73 661               | 3,4                               | 134 387          | 5,5                               | 1,8   |
| Estland                               | 205            | -6,4                           | 389              | 5,1                            | 1,9   | 1 259                | -9,1                              | 2 331            | 2,2                               | 1,9   |
| Finnland                              | 2 204          | 4,5                            | 4 449            | 22,6                           | 2,0   | 8 810                | -2,9                              | 16 720           | -0,9                              | 1,9   |
| Frankreich                            | 6 907          | 16,4                           | 15 038           | 49,3                           | 2,2   | 35 721               | 2,1                               | 65 626           | 10,5                              | 1,8   |
| Griechenland                          | 373            | 11,7                           | 866              | 25,1                           | 2,3   | 2 414                | -0,7                              | 5 761            | 9,9                               | 2,4   |
| Irland                                | 409            | -21,2                          | 942              | -3,9                           | 2,3   | 3 109                | -20,0                             | 6 362            | -13,5                             | 2,0   |
| Island                                | 154            | 18,5                           | 369              | 79,1                           | 2,4   | 687                  | 1,3                               | 1 407            | 8,4                               | 2,0   |
| Italien                               | 3 561          | 13,7                           | 8 023            | 38,2                           | 2,3   | 18 514               | 2,9                               | 38 357           | 10,0                              | 2,1   |
| Kroatien                              | 143            | -                              | 279              | -                              | 2,0   | 798                  | -                                 | 1 628            | -                                 | 2,0   |
| Lettland                              | 230            | 75,6                           | 441              | 85,3                           | 1,9   | 1 233                | 4,1                               | 2 210            | -3,7                              | 1,8   |
| Litauen                               | 235            | -1,3                           | 421              | 12,0                           | 1,8   | 1 281                | -8,3                              | 2 286            | -9,1                              | 1,8   |
| Luxemburg                             | 915            | 15,2                           | 2 301            | 20,2                           | 2,5   | 4 601                | 4,9                               | 11 035           | 10,1                              | 2,4   |
| Malta                                 | 35             | -20,5                          | 89               | -17,6                          | 2,5   | 246                  | -7,2                              | 572              | -1,5                              | 2,3   |
| Niederlande                           | 7 301          | 11,0                           | 13 546           | 22,1                           | 1,9   | 43 436               | 10,9                              | 77 377           | 14,9                              | 1,8   |
| Norwegen                              | 5 146          | 5,5                            | 9 603            | 13,1                           | 1,9   | 15 629               | 6,8                               | 30 041           | 16,7                              | 1,9   |
| Österreich                            | 10 449         | 4,4                            | 25 547           | 11,9                           | 2,4   | 54 140               | 5,1                               | 125 946          | 7,4                               | 2,3   |
| Polen                                 | 1 907          | 16,7                           | 4 457            | 48,3                           | 2,3   | 12 429               | 12,9                              | 26 255           | 23,4                              | 2,1   |
| Portugal                              | 675            | 18,2                           | 1 682            | 63,3                           | 2,5   | 3 691                | 4,1                               | 8 379            | 14,8                              | 2,3   |
| Rumänien                              | 450            | 7,9                            | 740              | -18,8                          | 1,6   | 2 877                | 11,3                              | 5 386            | 10,1                              | 1,9   |
| Russische Föderation                  | 2 965          | -4,8                           | 6 603            | -8,1                           | 2,2   | 19 491               | 2,0                               | 47 869           | 8,7                               | 2,5   |
| Schweden                              | 7 570          | 5,8                            | 12 496           | 7,6                            | 1,7   | 27 052               | 7,1                               | 47 043           | 10,9                              | 1,7   |
| Schweiz                               | 15 903         | 1,2                            | 38 222           | 6,3                            | 2,4   | 64 719               | -0,3                              | 151 164          | 3,9                               | 2,3   |
| Slowakei                              | 193            | 14,2                           | 586              | 73,9                           | 3,0   | 1 121                | 23,5                              | 2 662            | 43,8                              | 2,4   |
| Slowenien                             | 308            | 43,3                           | 495              | 40,6                           | 1,6   | 950                  | 7,0                               | 1 840            | 7,4                               | 1,9   |
| Spanien                               | 4 055          | -14,2                          | 8 724            | -4,6                           | 2,2   | 20 360               | -5,2                              | 44 375           | 4,6                               | 2,2   |
| Tschechische Republik                 | 746            | -3,0                           | 1 505            | 17,3                           | 2,0   | 3 827                | -4,7                              | 8 110            | 8,2                               | 2,1   |
| Türkei                                | 972            | 17,7                           | 2 084            | 41,3                           | 2,1   | 6 094                | -3,5                              | 11 999           | -1,7                              | 2,0   |
| Ukraine                               | 381            | -5,9                           | 830              | -0,8                           | 2,2   | 2 774                | -2,3                              | 5 936            | 2,8                               | 2,1   |
| Ungarn                                | 380            | 6,1                            | 1 018            | -12,8                          | 2,7   | 2 298                | -8,9                              | 6 639            | -14,1                             | 2,9   |
| Vereinigtes Königreich                | 11 997         | 22,6                           | 27 795           | 49,2                           | 2,3   | 70 502               | 10,1                              | 153 518          | 25,2                              | 2,2   |
| Zypern                                | 102            | 32,5                           | 272              | 63,9                           | 2,7   | 560                  | -8,6                              | 1 391            | -1,3                              | 2,5   |
| sonst. europ. Länder                  | 965            | -0,6                           | 2 005            | -12,4                          | 2,1   | 5 962                | -18,9                             | 13 217           | -13,4                             | 2,2   |
| <b>Afrika</b>                         | <b>1 759</b>   | <b>64,5</b>                    | <b>5 763</b>     | <b>66,5</b>                    | <b>3,3</b>                                      | <b>8 719</b>         | <b>49,5</b>                       | <b>24 440</b>    | <b>26,3</b>                       | <b>2,8</b>                                      |
| Südafrika                             | 362            | 5,2                            | 1 020            | 27,7                           | 2,8   | 1 576                | -10,8                             | 4 234            | 4,6                               | 2,7   |
| sonst. afrik. Länder                  | 1 397          | 92,7                           | 4 743            | 78,1                           | 3,4   | 7 143                | 75,7                              | 20 206           | 32,0                              | 2,8   |
| <b>Asien</b>                          | <b>13 039</b>  | <b>20,2</b>                    | <b>33 320</b>    | <b>32,1</b>                    | <b>2,6</b>                                      | <b>54 771</b>        | <b>-2,0</b>                       | <b>136 718</b>   | <b>5,1</b>                        | <b>2,5</b>                                      |
| Arabische Golfstaaten                 | 2 228          | -35,1                          | 5 475            | -44,0                          | 2,5   | 13 313               | -8,5                              | 33 982           | -1,4                              | 2,6   |
| China (einschl. Hongkong)             | 2 986          | 29,9                           | 7 242            | 63,8                           | 2,4   | 12 076               | 10,4                              | 29 513           | 18,0                              | 2,4   |
| Indien                                | 1 400          | 206,3                          | 3 414            | 208,4                          | 2,4   | 4 355                | 11,7                              | 12 363           | 25,0                              | 2,8   |
| Israel                                | 427            | 2,9                            | 999              | 28,2                           | 2,3   | 1 994                | -4,5                              | 4 455            | 0,8                               | 2,2   |
| Japan                                 | 2 999          | 94,4                           | 8 308            | 171,1                          | 2,8   | 9 768                | -1,0                              | 22 925           | 11,4                              | 2,3   |
| Süd-Korea                             | 438            | -11,0                          | 1 179            | 46,3                           | 2,7   | 2 259                | -4,0                              | 5 211            | 16,4                              | 2,3   |
| Taiwan                                | 367            | 54,2                           | 911              | 7,2                            | 2,5   | 1 181                | -5,3                              | 2 649            | -14,4                             | 2,2   |
| sonst. asiat. Länder                  | 2 194          | 11,1                           | 5 792            | 31,0                           | 2,6   | 9 825                | -10,3                             | 25 620           | -8,7                              | 2,6   |

<sup>1</sup> Rechnerischer Wert: Übernachtungen/Ankünfte

**Tabelle 1: Ankünfte, Übernachtungen und Aufenthaltsdauer der Gäste in Beherbergungsstätten mit 10 und mehr Betten (einschl. Camping) in Hamburg**

| Herkunftsland<br>(Ständiger Wohnsitz) | Juli 2013     |                                |                |                                |   | Januar bis Juli 2013 |                                   |                |                                   |   |
|---------------------------------------|---------------|--------------------------------|----------------|--------------------------------|---|----------------------|-----------------------------------|----------------|-----------------------------------|---|
|                                       | Ankünfte      |                                | Übernachtungen |                                | durchschnittliche Aufenthaltsdauer <sup>1</sup> | Ankünfte             |                                   | Übernachtungen |                                   | durchschnittliche Aufenthaltsdauer <sup>1</sup> |
|                                       | insgesamt     | Veränderung zum Vorjahresmonat | insgesamt      | Veränderung zum Vorjahresmonat |   | insgesamt            | Veränderung zum Vorjahreszeitraum | insgesamt      | Veränderung zum Vorjahreszeitraum |   |
|                                       | Anzahl        | %                              | Anzahl         | %                              | Tage  | Anzahl               | %                                 | Anzahl         | %                                 | Tage  |
| <b>Amerika</b>                        | <b>15 509</b> | <b>34,6</b>                    | <b>40 822</b>  | <b>79,0</b>                    | <b>2,6</b>                                      | <b>62 467</b>        | <b>3,1</b>                        | <b>147 932</b> | <b>19,0</b>                       | <b>2,4</b>                                      |
| Kanada                                | 1 340         | 16,5                           | 3 416          | 43,0                           | 2,5   | 5 374                | 1,3                               | 12 599         | 13,5                              | 2,3   |
| Vereinigte Staaten                    | 11 088        | 40,8                           | 28 515         | 88,9                           | 2,6   | 44 898               | - 0,1                             | 104 737        | 17,8                              | 2,3   |
| Mittelamerika/Karibik                 | 678           | 17,7                           | 1 763          | 55,1                           | 2,6   | 2 231                | 0,9                               | 5 454          | 5,1                               | 2,4   |
| Brasilien                             | 1 143         | 12,2                           | 3 522          | 54,5                           | 3,1   | 5 139                | 23,0                              | 12 526         | 32,8                              | 2,4   |
| sonst. südäm. Länder                  | 1 260         | 40,3                           | 3 606          | 88,7                           | 2,9   | 4 825                | 21,7                              | 12 616         | 31,0                              | 2,6   |
| <b>Australien, Ozeanien</b>           | <b>2 162</b>  | <b>30,1</b>                    | <b>4 734</b>   | <b>31,5</b>                    | <b>2,2</b>                                      | <b>7 123</b>         | <b>3,2</b>                        | <b>15 957</b>  | <b>7,4</b>                        | <b>2,2</b>                                      |
| Australien                            | 1 829         | 24,4                           | 3 960          | 22,4                           | 2,2   | 5 793                | - 0,5                             | 13 112         | 3,3                               | 2,3   |
| Neuseeland/Ozeanien                   | 333           | 73,4                           | 774            | 110,9                          | 2,3   | 1 330                | 22,8                              | 2 845          | 31,2                              | 2,1   |
| Ohne Angaben                          | 6 169         | 42,6                           | 11 728         | 52,2                           | 1,9   | 33 492               | 24,4                              | 61 567         | 27,9                              | 1,8   |

<sup>1</sup> Rechnerischer Wert: Übernachtungen/Ankünfte

**Tabelle 2: Entwicklung der Anzahl der Betriebe, Betten, Ankünfte und Übernachtungen sowie der Auslastung der Bettenkapazität in Hamburg**

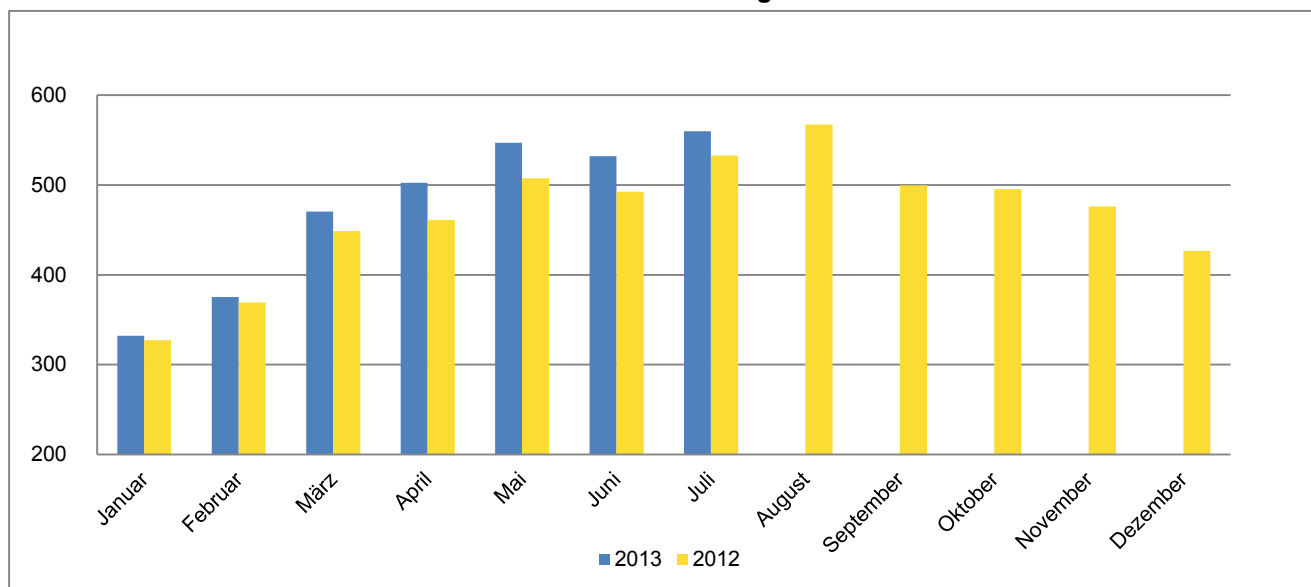
| Jahr<br><br>Monat | ge-<br>öffnete<br>Betriebe | angebo-<br>tene<br>Betten | Ankünfte              |   |           | Übernachtungen |   |           | Auslast-<br>ung der<br>Betten-<br>kapazi-<br>tät <sup>3</sup> |        |
|-------------------|----------------------------|---------------------------|-----------------------|---|-----------|----------------|---|-----------|---|--------|
|                   |                            |                           | insgesamt             | Veränder-<br>ung zum<br>Vor-<br>jahres-<br>zeitraum | Ausland   | insgesamt      | Veränder-<br>ung zum<br>Vor-<br>jahres-<br>zeitraum | Ausland   |   |        |
|                   |                            |                           | Anzahl <sup>1 2</sup> | Anzahl  | %         | Anzahl         | Anzahl  | %         |   | Anzahl |
| 2002              | 270                        | 29 815                    | 2 753 618             | 6,9   | 547 687   | 5 149 174      | 7,0   | 1 106 539 | 47,0  |        |
| 2003              | 274                        | 30 227                    | 2 974 050             | 8,0   | 566 094   | 5 444 959      | 5,7   | 1 103 736 | 48,1  |        |
| 2004              | 279                        | 33 439                    | 3 263 114             | 9,7   | 624 347   | 5 945 507      | 9,2   | 1 231 251 | 50,2  |        |
| 2005              | 281                        | 33 848                    | 3 450 864             | 5,8   | 635 526   | 6 435 106      | 8,2   | 1 311 136 | 51,7  |        |
| 2006              | 286                        | 35 364                    | 3 843 850             | 11,4  | 738 752   | 7 177 327      | 11,5  | 1 561 569 | 55,8  |        |
| 2007              | 285                        | 36 701                    | 3 985 106             | 3,7   | 746 383   | 7 402 423      | 3,1   | 1 536 324 | 55,9  |        |
| 2008              | 292                        | 39 528                    | 4 116 335             | 3,3   | 764 629   | 7 727 621      | 4,4   | 1 612 097 | 53,7  |        |
| 2009              | 303                        | 42 845                    | 4 367 721             | 6,1   | 806 275   | 8 190 145      | 6,0   | 1 655 138 | 54,1  |        |
| 2010              | 312                        | 45 807                    | 4 732 566             | 8,4   | 913 139   | 8 946 635      | 9,2   | 1 852 309 | 54,2  |        |
| 2011              | 315                        | 47 690                    | 5 083 172             | 7,4   | 1 001 006 | 9 530 300      | 6,5   | 2 042 103 | 55,2  |        |
| 2012              | 326                        | 52 590                    | 5 603 644             | 10,2  | 1 175 279 | 10 634 012     | 11,6  | 2 390 809 | 56,2  |        |
| 2011              | Januar                     | 312                       | 46 159                | 294 009   | 11,3      | 51 141         | 531 787   | 11,2      | 101 418   | 37,2   |
|                   | Februar                    | 310                       | 46 232                | 320 246   | 7,1       | 59 297         | 564 911   | 6,1       | 116 792   | 43,6   |
|                   | März                       | 314                       | 46 288                | 398 379   | 5,7       | 68 766         | 743 352   | 7,3       | 136 951   | 51,8   |
|                   | April                      | 317                       | 46 411                | 438 356   | 12,4      | 85 259         | 837 280   | 16,1      | 176 700   | 59,7   |
|                   | Mai                        | 316                       | 46 559                | 473 366   | 6,6       | 97 449         | 892 960   | 3,6       | 198 789   | 61,2   |
|                   | Juni                       | 316                       | 46 489                | 451 133   | 8,6       | 93 900         | 887 792   | 11,4      | 193 285   | 62,7   |
|                   | Juli                       | 316                       | 47 165                | 478 003   | 12,0      | 109 863        | 918 433   | 8,9       | 223 482   | 61,6   |
|                   | August                     | 316                       | 47 163                | 504 334   | 3,9       | 96 237         | 986 789   | 1,6       | 198 449   | 66,5   |
|                   | September                  | 317                       | 47 553                | 459 075   | 5,9       | 95 237         | 876 279   | 4,7       | 205 149   | 61,0   |
|                   | Oktober                    | 318                       | 47 715                | 467 859   | 4,1       | 84 734         | 884 691   | 2,7       | 174 226   | 59,5   |
|                   | November                   | 316                       | 47 648                | 421 044   | 6,5       | 85 018         | 740 961   | 3,3       | 167 190   | 51,7   |
|                   | Dezember                   | 315                       | 47 690                | 377 368   | 7,0       | 74 105         | 665 065   | 5,2       | 149 672   | 44,9   |
| 2012              | Januar                     | 319                       | 48 825                | 327 129   | 11,3      | 61 120         | 574 875   | 8,1       | 115 349   | 37,9   |
|                   | Februar                    | 321                       | 49 313                | 369 119   | 15,3      | 71 752         | 650 853   | 15,2      | 137 373   | 45,5   |
|                   | März                       | 325                       | 49 863                | 448 801   | 12,7      | 91 318         | 824 304   | 10,9      | 181 181   | 53,3   |
|                   | April                      | 327                       | 49 970                | 461 060   | 5,2       | 98 995         | 906 720   | 8,3       | 205 273   | 60,1   |
|                   | Mai                        | 329                       | 51 500                | 507 440   | 7,2       | 105 274        | 986 851   | 10,5      | 216 811   | 61,1   |
|                   | Juni                       | 329                       | 51 462                | 492 662   | 9,2       | 103 703        | 947 650   | 6,7       | 210 925   | 60,5   |
|                   | Juli                       | 330                       | 51 778                | 532 632   | 11,4      | 129 081        | 1 029 932   | 12,1      | 257 792   | 62,9   |
|                   | August                     | 331                       | 51 817                | 567 353   | 12,5      | 115 464        | 1 130 862   | 14,6      | 240 927   | 69,1   |
|                   | September                  | 333                       | 52 531                | 499 466   | 8,8       | 113 447        | 972 883   | 11,0      | 239 655   | 61,2   |
|                   | Oktober                    | 332                       | 52 527                | 495 387   | 5,9       | 99 661         | 959 793   | 8,5       | 206 935   | 58,4   |
|                   | November                   | 327                       | 52 614                | 476 159   | 13,1      | 98 549         | 848 345   | 14,5      | 195 488   | 53,5   |
|                   | Dezember                   | 326                       | 52 590                | 426 436   | 13,0      | 86 915         | 800 944   | 20,4      | 183 100   | 48,9   |
| 2013              | Januar                     | 326                       | 52 561                | 332 220   | 1,6       | 61 061         | 609 396   | 6,0       | 126 232   | 37,3   |
|                   | Februar                    | 331                       | 52 497                | 375 380   | 1,7       | 72 452         | 685 059   | 5,3       | 147 674   | 46,5   |
|                   | März                       | 335                       | 52 632                | 470 556   | 4,8       | 86 658         | 917 730   | 11,3      | 183 978   | 56,0   |
|                   | April                      | 339                       | 52 768                | 502 554   | 9,0       | 107 528        | 952 013   | 5,0       | 222 505   | 59,7   |
|                   | Mai                        | 340                       | 52 697                | 547 137   | 7,8       | 107 840        | 1 132 144   | 14,7      | 234 212   | 68,1   |
|                   | Juni                       | 339                       | 52 742                | 531 929   | 8,0       | 109 678        | 1 042 335   | 10,0      | 231 031   | 64,9   |
|                   | Juli                       | 339                       | 53 116                | 559 721   | 5,1       | 144 580        | 1 168 423   | 13,4      | 323 078   | 69,5   |

1 Bis 12/2011 Betriebe mit 9 und mehr Betten, ab 01/2012 Betriebe mit 10 und mehr Betten

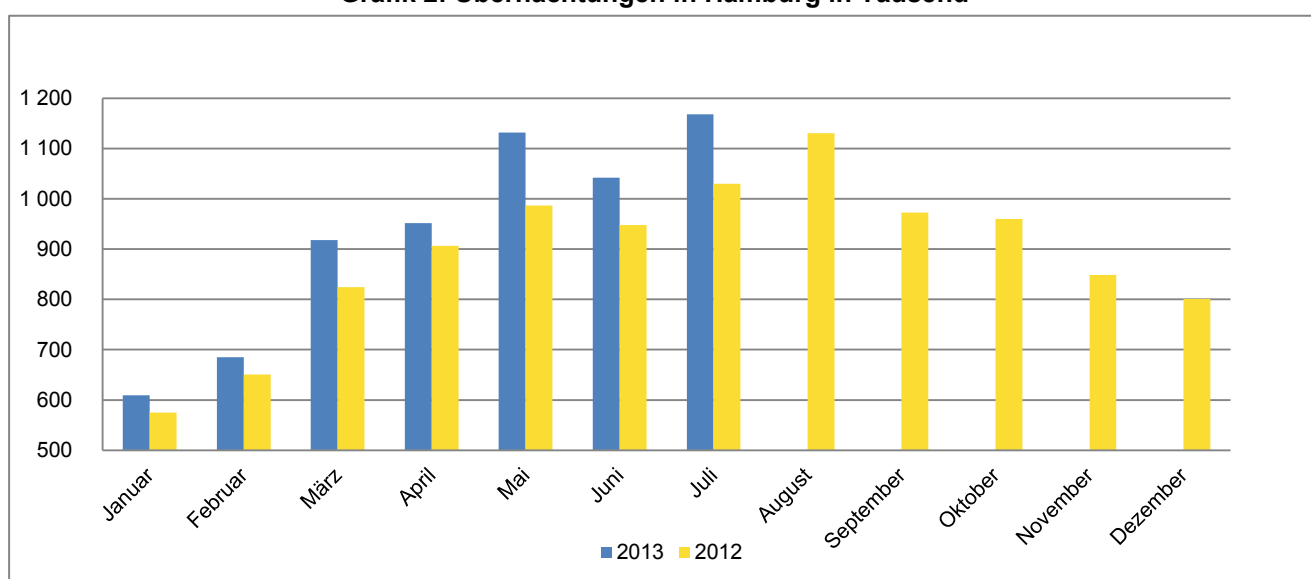
2 Monat = am Ende des Monats; Jahr = Ende Dezember

3 Übernachtungen / (Betten X Kalendertage im Berichtszeitraum)  
jeweils für alle Betriebe ohne Campingplätze

**Grafik 1: Ankünfte in Hamburg in Tausend**



**Grafik 2: Übernachtungen in Hamburg in Tausend**



**Grafik 3: Auslastung der Bettenkapazität in Hamburg in Prozent**

