

Mitteilungen des Arbeitskreises an der Staatlichen Vogelschutzwarte Hamburg

in Zusammenarbeit mit dem NABU-Landesverband Hamburg, der OAG-SH/HH,
dem DJN und dem Förderverein Tierartenschutz in Norddeutschland e. V.

11/2011

Zum nächsten Vortragsabend laden wir ein! Er findet am Montag, den 21.11.2011 um
19.00 Uhr im Großen Hörsaal des Biozentrums Grindel (ehemals Zoologisches Institut),
Martin-Luther-King-Platz 3 statt.

Programm am Vortragsabend

aus aktuellem Anlass wurde das Programm geändert!!!

- Ein neues Zeitalter hat begonnen: Das Datenportal Ornitho.de in der Praxis
ALEXANDER MITSCHKE
- Empfehlenswerte Neuerscheinungen - Die Avifauna von Helgoland und Co
J. WITTENBERG
- Aktuelles vogelkundliches Geschehen
ALEXANDER MITSCHKE

Ein neues Zeitalter hat begonnen - Datensammlung mit ornitho.de

Ende Oktober 2011 wurde im Rahmen der Jahresversammlung des Dachverbandes Deutscher Avifaunisten (DDA) durch den Vorsitzenden Bernd Hälterlein und die beiden bundesweiten Programmkoordinatoren Johannes Wahl und Christopher König ein neues Zeitalter der Sammlung ornithologischer Beobachtungen eingeleitet! Nach langer und aufwändiger Vorbereitungszeit ist die Internetseite „ornitho.de“ freigeschaltet worden. Innerhalb der ersten Woche haben sich bundesweit inzwischen mehr als 1.100 Beobachter angemeldet und sind schon über 60.000 vogelkundliche Beobachtungen zusammengetragen worden. In rasanter Geschwindigkeit entsteht hier ein Datenportal, in dem man sich auf die Minute aktuell über das vogelkundliche Geschehen in ganz Deutschland informieren kann. Im Gegensatz zu bisherigen Angeboten in diesem Bereich sind wir als Arbeitskreis an der Staatlichen Vogelschutzwarte Hamburg hier direkt beteiligt, können über die Meldemöglichkeiten mitbestimmen und haben jederzeit Zugriff auf die für Hamburg und Umgebung eingegebenen Meldungen. Wir können alle Meldungen also auch für unsere monatlichen „Mitteilungen“ oder für die Erstellung ornithologischer Jahresberichte verwenden! Ornitho.de wird vom DDA betrieben und von der Deutschen Ornithologen-Gesellschaft (DO-G), allen landesweiten Fachverbänden, vielen regionalen Arbeitsgemeinschaften, den Avifaunistischen Kommissionen sowie den Staatlichen Vogelschutzwarten und dem Bundesamt für Naturschutz unterstützt. Zudem sind die

Avifaunistischen Kommissionen der Länder sowie die Deutsche Avifaunistische Kommission in die Arbeit eingebunden, so dass auch bei schwierig zu bestimmenden Arten eine qualifizierte Überprüfung der eingehenden Beobachtungen erfolgt.

Die Arbeitskreisleitung empfiehlt und hofft, dass möglichst viele Beobachter in den nächsten Wochen und Monaten auf die Datenmeldung über ornitho.de umsteigen. Bereits jetzt sind einige Hamburger Beobachter äußerst aktiv beteiligt. Gleichzeitig führen wir natürlich unsere Jahrzehnte lang etablierten und bewährten Meldewege fort, so dass alle Beobachter, die das Eingabeprogramm von Hans-Hermann Geißler nutzen oder uns Beobachtungen „auf Papier“ zukommen lassen, damit gerne fortfahren können. In den nächsten Jahren werden wir sicherlich „zweigleisig“ Daten sammeln und in einer zentralen Datenbank zusammenführen. Gemeldet werden muss aber nur einmal, entweder über das Internetportal ornitho.de, oder wie bisher unter Nutzung des Eingabeprogramms von Hans-Hermann Geißler.

Für den Umstieg auf ornitho sprechen folgende Argumente:

- Die Beobachtungsmeldung erfolgt mithilfe von Kartenmaterial. Das ermöglicht auch ohne Kenntnisse unserer Rasternummern eine genaue Ortsbestimmung am Bildschirm. Darüber hinaus lässt sich die Genauigkeit der Meldung jetzt variieren: Eingaben sind für ein Quadratkilometer-Raster, für ausgewählte, vorgegebene „Zählgebiete“ (z.B. Gewässer, Naturschutzgebiete, Wälder) oder gar punktgenau möglich!
- Meldungen erfolgen im „Klartext“, Nummern für Arten, Aktivitäten u.a. braucht man nicht mehr im Kopf zu haben.
- Beobachtungen erscheinen direkt nach der Eingabe auf dem Bildschirm und sind auch für alle anderen Beobachter sichtbar.
- Auf Knopfdruck lassen sich alle Beobachtungen einer Art als Liste, Diagramm oder deutschlandweite Verbreitungskarte anzeigen. So kann man seine eigenen Beobachtungen sofort in einen überregionalen Rahmen einordnen und aktuelle Einflüge, den Abzug oder die Ankunft von Zugvögel u.v.m. betrachten.
- Gemeldete Beobachtungen stehen uns sofort zur Verfügung. Damit entfällt für alle Teilnehmer bei ornitho.de die monatliche Abfrage aktueller Beobachtungen für die „Mitteilungen“ bzw. die Erfordernis, Daten für die Hauptdatenbank erneut und damit „doppelt“ zu melden. Einmal in ornitho eingegeben, stehen uns diese Beobachtungen für alle Zwecke sofort zur Verfügung.
- Wenn viele Daten über ornitho eingehen, lässt sich auch ein Ornithologischer Jahresbericht für Hamburg und Umgebung in Zukunft viel zeitnäher erstellen und auf einem unserer Vortragsabende präsentieren.
- Ein riesiger Vorteil von ornitho ist außerdem, dass uns dieses Internetangebot für Beobachter „zugänglich macht“, die den Arbeitskreis und seine Veranstaltungen bisher noch nicht kennen, aber dennoch wertvolle vogelkundliche Beobachtungen zur Verfügung stellen können.

Nur auf eines muss man aufpassen: Sein Zeitbudget! Ornitho hat nämlich fast Suchtcharakter, weil man beim Einspeisen von Beobachtungen immer wieder an einzelnen Arten „hängen bleibt“, mal schnell eine Verbreitungskarte der Art xy aufruft, sich die Meldungen einer Art als Liste ausgeben lässt usw. Mit einem Tastendruck kann man außerdem jederzeit die seit dem letzten Besuch neu eingegangenen Meldungen anzeigen lassen, und dass bis herunter auf die Landkreisebene differenziert für die Regionen Deutschlands, die einen persönlich interessieren!

Anmeldung und Mitmachen sind ganz einfach. Auf dem Vortragsabend im November wird das Datenportal Ornitho.de ausführlich und „in der Praxis“ vorgestellt werden. Außerdem werden wir in den nächsten Monaten regelmäßig über Details informieren und vor den monatlichen Vortragsabenden für Fragen und Beratung zur Verfügung stehen. Als regionaler Koordinator für Fragen zur Verfügung steht Alexander Mitschke. (Alexander.Mitschke@ornithologie-hamburg.de; Tel.: 040/81956304).

ALEXANDER MITSCHKE

Internationale Wasservogelzählung 2011/2012

Bis zur Mai 2012 gelten die folgenden Zähltermine für die internationale Wasservogelzählung:

12./13.11., 17./18.12, 14./15.01, 11./12.02, .17./18.03, 14./15.04, 12./13.05.

DETLEF SCHLORF

Hamburger avifaunistische Beiträge: Band 38 erscheint in Kürze

Er wird voraussichtlich 224 Seiten haben und durchgängig in Farbe gestaltet sein. Der Inhalt:

- Mitschke, A. & J. Hartmann: Elbinsel Pagensand - Brutvogelbestände von 1934 bis 2009
- Hartmann, J. & A. Mitschke: Elbinsel Pagensand und Umgebung - Gastvogelbestände von 1960 bis 2009
- Garthe, S.: Die Literaturdatenbank des Arbeitskreises an der Staatlichen Vogelschutzwarte Hamburg
- Wittenberg, J.: Das Berichtsgebiet
- Rezensionen

Der Preis beträgt 15,- € (12,- € im Abonnement oder Mitgliedschaft im Förderverein Tierartenschutz in Norddeutschland e.V.; 10,- € im Abonnement und Mitgliedschaft im Förderverein Tierartenschutz in Norddeutschland e.V.), zuzüglich Porto und Verpackung.

Bestellungen richten Sie bitte an hab.versand@Ornithologie-Hamburg.de oder

JÜRGEN DIEN, Scharnskamp 10 a, 22415 Hamburg

Betreuung einer Sperlingskauzbrut 2011 im Sachsenwald/RZ

In 2008 gelang uns der erste Brutnachweis des Sperlingskauzes für das AKVSW-Berichtsgebiet im Sachsenwald: 5 junge Sperlingskäuze konnten über 14 Tage in einem dichten Fichtenstangenwald begleitet werden. Die Bruthöhle wurde damals aber nicht gefunden.

In 2009 und 2010 konnten wir mindestens 2 verschiedene Reviere des Sperlingskauzes im Sachsenwald ausfindig machen.

In 2011 betreuten wir über 10 Tage eine besetzte Sperlingskauzbruthöhle:

13. Juni 2011: Fritz Biedermann und Manfred Fleischer finden in einem dichten Fichtenstangenwald eine Sperlingskauzbruthöhle (ehemalige Buntspechthöhle). Der Sperlingskauz hat sich in dem Gebiet nur indirekt durch starke Kleinvogelreaktionen seit April 2011 bemerkbar gemacht.

15. Juni 2011: Einzige Beobachtung des Männchens, es nähert sich der Höhle mit Beute und ruft dabei leise.

18. Juni 2011: Jens Hartmann sammelt den Auswurf und einige Gewölle unter der Bruthöhle ein, wobei das Weibchen gelassen aus 1,80 Meter Höhe aus der Bruthöhle heraus schaut.

20. Juni 2011: Es befindet sich kein neuer Auswurf unter der Höhle am Stamm; nur noch Jungvögel schauen aus der Höhle. Das Weibchen hat offenbar die Höhle verlassen und kommt nur noch zum Füttern.

23. Juni 2011: Das Schnabelknappen aus der Bruthöhle verrät uns, dass von uns geschätzt mindestens 3 Nestlinge sich noch in der Bruthöhle aufhalten. Ab und zu guckt einer der Jungvögel aus der Höhle.

25. Juni 2011: Hans Dieter Martens und Manfred Fleischer kontrollieren die Bruthöhle – alle Nestlinge sind erfolgreich ausgeflogen.

25. bis 30. Juni 2011: Eine Suche nach den Jungvögeln in der weiteren Umgebung bleibt ohne Erfolg.

Dieses Sperlingkauzbrutpaar war sehr heimlich. Das Männchen haben wir während der gesamten Brutzeit nur einmal bei Annäherung an die Bruthöhle mit Beute sehr leise vernommen. Oliver Ulmer hat das Weibchen beim Auswerfen von Beuteresten und die Jungvögel aus der Bruthöhle schauend fotografisch festgehalten.

Die Analyse des eingesammelten Auswurfes unter der Höhle durch Jens Hartmann hat folgendes ergeben:

Buchfink	15 Ind.	Kohlmeise	9 Ind.
Rotkehlchen	8 Ind.	Blaumeise	4 Ind.
Heckenbraunelle	4 Ind.	Goldhähnchen	3 Ind.
Tannenmeise	2 Ind.	Bergfink	2 Ind.
Haubenmeise	1 Ind.	Zilpzalp	1 Ind.
Kleiber	1 Ind.	Baumläufer	1 Ind.
Kernbeißer	1 Ind.	Gimpel	1 Ind.
Erlenzeisig	1 Ind.		

Außerdem in den Gewöllen einige Käfer (u.a. wohl Goldlaufkäfer)

Mittwinterzählung auf Fehmarn vom 13. bis 15. Januar 2012

Auch im kommenden Jahr führen wir die mittwinterliche Internationale Wasservogelzählung auf der Insel Fehmarn durch. Interessenten wenden sich bitte an Jens Hartmann (Jens.Hartmann@Ornithologie-Hamburg.de ; 0176 - 29 18 23 74 oder 040 - 32 59 67 66).

Bitte beachten: Anmeldeschluss ist der 11.12.2011!

Auch wer sich selbst um seine Unterkunft kümmert, möge sich bitte bei mir anmelden.

Jens HARTMANN

Gardenbirds

Die Zählung der winterlichen Gartenvögel beginnt am 6. November 2011 und endet am 10. März 2012 = 18 Wochen. Je Winter sind ca. 70 Zähler / Gärten beteiligt. Gezählt wird im wöchentlichen Rhythmus.

Die Unterlagen mit Zählbögen werden bis Ende Oktober versandt. Weitere Interessenten sind herzlich willkommen und wenden sich bitte an Jürgen Dien, 040 531 28 32 oder Juergen.Dien@ornithologie-hamburg.de

Zur Ankunft der Zugvögel in Zeiten des Klimawandels

10. Zilpzalp (*Phylloscopus collybita*)

Der Zilpzalp besiedelt das Berichtsgebiet fast flächendeckend; ähnlich wie die Mönchsgrasmücke fehlt er nur in kleinen baumfreien Industrie- oder Marschbereichen. Beide Arten konnten in den letzten Jahrzehnten ihren Bestand deutlich vergrößern. Der Zilpzalp ist ein Kurzstreckenzieher, der besonders in den frühen Morgenstunden, also auch tagsüber, zieht. Der Wegzug in SW – Richtung erfolgt Mitte August bis Mitte Oktober; Hauptüberwinterungsgebiet ist der Mittelmeerraum und Südwestspanien von November bis Februar. Der Heimzug erfolgt deutlich schneller als der Wegzug. Die Ankunft im Berichtsgebiet findet in der zweiten Märzhälfte statt, ausnahmsweise Anfang März. Die **bisher früheste Ankunfts-Beobachtung: 2.3.2002, Göhlbachtal (I. Möller)**.

Daten aus der älteren Literatur (Erstbeobachtungen):

Zeitraum	Mittelwert/Median	Spanne	Autor
1876 - 1885	26.3.	20.3.- 04.4.	Böckmann in Krohn, 1924
aus 33 Jahren	04.4.	17.3.- 30.4.	Dietrich, 1928
1923 - 1936	23.3.	29.3. 17.3.- 08.4.	Hennings, 1937
1948 - 1957	27.3.	23.3. 12.3.- 07.4.	Bruns, 1961

Alle Arbeitskreisdaten (systematische, unsystematische und solche aus Bruns (1961), wenn sie früher lagen:

Bei dieser Art konnten die Daten seit 1955 für die Erst- und Zweitbeobachtung mit ausgewertet werden (ohne 1977-86!), also insgesamt 44 Jahre.

Zeitraum	Erstbeobachtung Median/Spanne	Zweitbeobachtung Median/Spanne	Ankunft des 20. Ind.¹⁾ Median/Spanne
1955 - 1965	21.3./06.3. - 26.3.	23.3./09.3. - 08.4.	
1966 - 1976	17.3./05.3. - 01.4.	22.3./09.3. - 01.4.	02.4./25.3.- 12.4.
1987 - 1997 ²	10.3./04.3. - 23.3.	10.3./05.3. - 23.3.	21.3./09.3.- 30.3.
1998 - 2008	09.3./02.3. - 21.3.	11.3./03.3. - 26.3.	18.3./12.3.- 28.3.
Median der Mediane:			
(1955-2008:	13./14.3.	16./17.3.	1966-2008: 21.3.)

¹⁾ Auswertungsmethode: Bei mehreren Meldungen für dieselbe Koordinate wurde nur der Höchstwert, bei späteren noch höheren nur die Differenz berücksichtigt. Januar- und Februardaten wurden als Überwinterungen gewertet.

²⁾ Der Zeitraum 1977 - 1986 wurde wegen mangelhafter Datenlage nicht ausgewertet.

Gegenüber den 1950er Jahren kommen die ersten Vögel 12 Tage, das 20. Individuum gegenüber den 1960er Jahren 15 Tage früher an; die Verfrühung ist signifikant. Auch die Korrelationen zwischen den Ankunftsreihen sind hochsignifikant. Für Berlin gibt es Ankunftsdaten seit 1975; die Erst- und Zweitbeobachtungen korrelieren signifikant mit den Hamburger Daten.

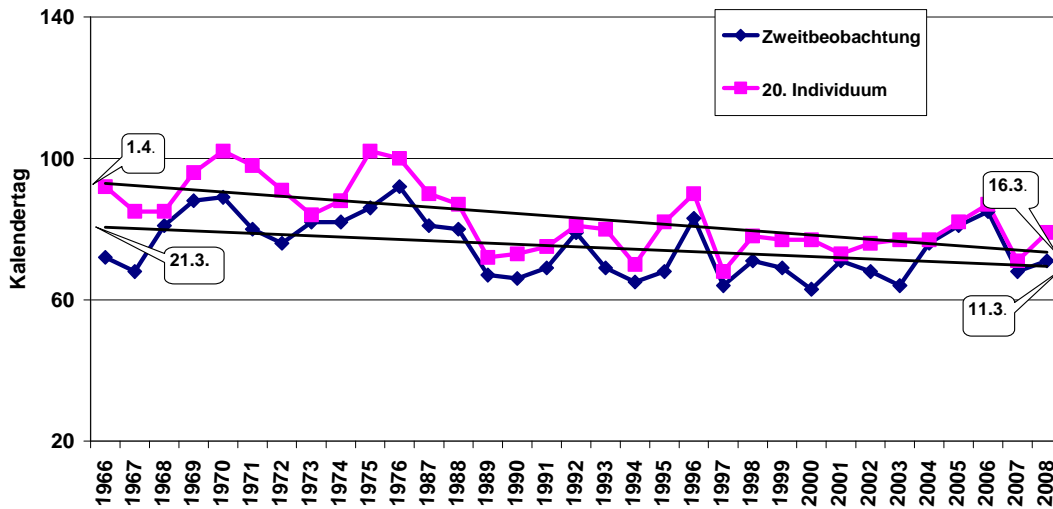
Vergleich der bisher ausgewerteten Arten

Ankunft: 1966-76 / 1998-2008 / Verfrühung: 1966-76; 1987-2008 = 33 Jahre

Ankunft (Median)	Erstbeob.	Verfrüh. Tage/Jahr 66-76/87-08	Zweitbeob.	Verfrüh. Tage/Jahr 66-76/87-08	20. Ind.	Verfrüh. Tage/Jahr 66-76/87-08
	66-76/98-08		66-76/98-08		66-76/98-08	
Kuckuck	23.04./21.04.	0,02	30.04./22.04.	0,16	10.05./01.05.	0,20****
Teichrohrs.	01.05/21.04.	0,61****	04.05./25.04.	0,65****	19.05./04.05	0,64****
Sumpfrohrs.	09.05/01.05.	0,20*	11.05./03.05.	0,21****	24.05./12.05.	0,31****
Gartengrasm.	22.04./18.04.	0,16	28.04./21.04.	0,19*	13.05./01.05.	0,39****
Klappergrasm.	18.04./10.04.	0,25*	18.04./14.04.	0,16	27.04./20.04.	0,19**
Dorngrasm.	28.04./17.04.	0,24**	01.05./22.04.	0,21**	10.05./30.04.	0,27****
Mönchsgrasm.	11.04./27.03.	0,53****	12.04./29.03.	0,53****	25.04./10.04.	0,47****
Trauerschn.	17.04./18.04.	0,07	20.04./18.04.	0,12	03.05./30.04.	0,05
(1948-2008: Median Erstbeob.: 18.4.; Verfrüh.: 0,05; Zweitbeob.: 20./21.4.; Verfrüh.: 0,05)						
Grauschn.	27.04./26.04.	0,09	27.04./01.05.	0,11	23.05./09.05.	0,33****
(1955-2008: Med. Erstbeob. 26./27.4; Verfr.:0,11; Zweitbeob.: 02.05.; Verfr.: 0,14**)						
Zilzalp	17.03./09.03.	0,16	22.03/11.03.	0,28**	02.04/18.03.	0,47****
(1955 - 2008, ohne 1977 - 1986, = 44 Jahre:						
Median Erstbeob.: 15./16.3.; Verfr.: 0,23** Zweitbeob. 20./21.3. Verfr.: 0,29****)						

je mehr Sterne, desto höher die Signifikanz.

Zur Ankunft des Zilpzalps im Raum Hamburg:
Zweitbeobachtung und 20. Individuum (1966-76; 1987-2008)



Veranstungshinweise

Sonntag, 04.12.2011, 10:10 bis 13:00 Uhr oder
Sonntag, 18.12.2011, 10:10 bis 13:00 Uhr

Vogelkundliche Führung am Öjendorfer See

Treffpunkt: NABU-Hütte, Nordseite Öjendorfer See, Parkplatz Bruhnrögenredder (10 Minuten Fußweg vom HVV-Busstopp 263 Gleiwitzer Bogen); Bitte Ferngläser mitbringen.
Falls der See zugefroren ist, findet die Führung auf dem benachbarten Öjendorfer Friedhof statt.
Informationen: NABU Öjendorf, Geerd Tafelsky, (040) 656 41 30

Sonntag, 11.12.2011, 09:00 bis 11:00 Uhr

Vogelführung Harburger Stadtpark

Die naturnahe Parklandschaft rund um den Harburger Außenmühlenteich lockt auch im Winter erstaunlich viele Vogelarten an. Exkursion mit Dr. Uwe Westphal (NABU Hamburg).
Treffpunkt: Marmstorf, Bushaltestelle "Zum Jägerfeld" (Bus 145); Bitte Fernglas mitbringen.
Informationen: NABU Hamburg, (040) 69 70 89 0

„Hamburgs wilder Hafen“

Am 22. November läuft der Film um 18.15 Uhr auf N3.

Für den Arbeitskreis

Bianca Krebs S. Baumung

Anlagen

- Aktuelle Beobachtungen
- Wir lesen in BTONews

Fragen und Hinweise für das Beobachten und Codieren im November 2011

Der Vogelzug hat seinen Höhepunkt überschritten. Jetzt sind u.a. die Wintergäste wie Berghänflinge, Bergfinken und auch Drosselarten ziehend zu beobachten. Gänse und Schwäne verharren bei uns, bis die Witterung auch sie weiter nach Westen führt oder wo werden Überwinterungen versucht?

In Hamburg gibt es immer noch eine Jagdzeit auf die Ringeltaube vom 1. November bis zum 20. Februar - wo gibt es jetzt Hinweise auf herbstliche / winterliche Balz und / oder Bruten?

Herbstgesang ist auffällig und bekannt bei Rotkehlchen, Zaunkönig, Misteldrossel. Singen auch überwinternde Mönchsgrasmücken? Wo versuchen Hausrotschwanz und Zilpzalp zu überwintern – nur in den Hafengebieten und an den Klärwerken? Industrieflächen wären auch ein geeigneter Biotop – wer kann da nachsehen?

Wo gibt es abgelassene Teiche? Auf den schlammigen Teichflächen rasten gern Waldwasserläufer, Zwergschnepfen, Bekassinen, Krickenten und Bergpieper. Wo sind die Schlafplätze der Bergpieper?

Die Koniferen haben einen guten bis sehr guten Zapfenbehang – welche Arten sind da zu finden? Falsterbo meldet z.B. Durchzug von Kiefernkreuzschnäbeln – kommen die zu uns?

Gibt es noch eine Population der Bartmeisen in unseren Reetgebieten? Hinweise liegen bisher kaum vor.

Und bei Sturm sollten die Beobachtungen an der Unterelbe wie z.B. im Mühlenberger Loch nicht vernachlässigt werden – eine Fahrt mit der Fähre von/nach Cranz kann immer lohnend sein.

Ein wichtiger Bestandteil der Tätigkeiten des Arbeitskreises in den Wintermonaten ist die regelmäßige Erfassung einiger Arten an ihren Sammelschlafplätzen. So lassen sich fundierte Aussagen zu Fragestellungen wie z. B. mittel- und langfristigen Entwicklungen machen. Zufallsbeobachtungen können aber sehr hilfreich bei der Entdeckung neuer Schlafplätze sein. Zu den seit einigen Jahren erfassten Arten gehören Kormoran, Möwen, Waldohreule, Wasseramsel, Krähen und Berghänfling. Es bietet sich an, jetzt den Silberreiher neu hinzuzunehmen.

- Wer kann durch regelmäßige Beobachtung eine möglichst synchrone Erfassung unterstützen (Kormoran, Möwen, Berghänflinge)?
- Bitte bei abendlichen Schlafplatzflügen in jedem Fall die Richtung und Uhrzeit (Stunde:Minute) notieren und codieren. Bei konkreten Hinweisen auf existierende Schlafplätze ist zusätzlich eine möglichst umgehende Benachrichtigung der Koordinatoren erwünscht (Kormoran: Dr. D. Schlorf). Nur so ist eine zeitnahe Berücksichtigung dieser Plätze in der planmäßigen Erfassung gewährleistet.
- Auch ergeben sich gelegentlich während der morgendlichen Auflösung der Schlafplätze Hinweise zur Lage eines Schlafplatzes.
- Allwinterlich werden Waldohreulen an ihren Sammelschlafplätzen erfasst. Wer übernimmt neben W. Schmid, J. Mohrdieck, C. Mühlenfeld und H. Duncker die regelmäßige Kontrolle weiterer Schlafplätze?
- Wie werden die traditionellen Winterplätze der Wasseramseln in diesem Jahr besetzt sein? Ein niedriger Wasserstand in den Bächen begünstigt die Nutzbarkeit vieler Steine als Sitzwarte. Regelmäßig genutzte Plätze fallen durch Kotspuren auf, die aber auch von Gebirgsstelzen stammen können. Bitte auf farbig beringte Individuen achten.

Ornithologische Beobachtungen aus dem Hamburger Raum

Auf einen ausgeprägten schönen Altweibersommer mit vielen Sonnenstunden und Höchstwerten über 20 °C folgte ein jäher Temperatursturz um den 7. und 8. Oktober. Mitte des Monats war stellenweise Bodenfrost zu verzeichnen. Trotz der ständigen Temperaturwechsel lag die Durchschnittstemperatur in Hamburg mit 10,1 °C über dem Durchschnitt (9,8 °C) in Deutschland.

Erste **Singschwäne** (11 Ind.) rasteten am 29.9. in Bargfeld-Stegen/OD. In ganz Hamburg wurden Zugbewegungen von Weißwangengänsen beobachtet. Die größte Rastansammlung von **Weißwangengänsen** mit 4.500 Ind. war in den Eschschallen/PI (Elbeniederung) am 17.10. zu verzeichnen. Eine diesjährige Weißwangengäns rastete im Eichenpark am 20.10. Die größten Gänsezugbewegungen wurden bei den **Saatgänsen** am 9.10. im Duvenstedter Brook in zwei Trupps von insgesamt 180 Ind. und bei den **Blässgänsen** am 2.10. am Schüberg/OD mit insgesamt 4.250 Ind. beobachtet. Die **Nilgänse** sind weiterhin auf dem Vormarsch. Beim Hetlinger Schanzsand/PI wurden 106 Ind. gesichtet. Das Maximum an **Brandgänsen** wird mit 1.400 Ind. im Mühlenberger Loch erreicht.

An Enten wurden Höchstwerte gemeldet bei **Schnatterenten** (12.10.) mit 110 Ind. im Dradenauhafen, am Hetlinger Schanzsand/PI 400 **Pfeifenten** (4.10.), im Mühlenberger Loch 5.320 **Krickenten** (27.10.), auf dem Kupferteich/Wohldorf 400 **Stockenten** (25.10.), am Öjendorfer See 90 **Tafelenten** (17.10.) und im Dradenauhafen 130 **Reiherenten** (12.10.). Die größte Ansammlung von 46 **Zwergtauchern** (12.10.) war auf dem Spülfeld/Moorburg. Die Zahl der **Silberreiher** steigt weiter: Wurden im Vorjahr noch Höchstzahlen von 24 Ind. (Winsener Marsch) gemeldet, sind es jetzt bereits 75 Ind. in der Wedeler Marsch/PI (27.10.).

Bemerkenswert sind noch späte Storchenbeobachtungen: Ein junger **Schwarzstorch** wurde in Krümse/WL (29.10.) und ein **Weißstorch** in Neuallermöhe (8.10.) gesichtet. Es wurde wieder umfangreicher Greifvogelzug beobachtet. Ein Trupp von 67 Ind. und insgesamt 300 **Mäusebussarde** wurden in der Wedeler Marsch/PI am 12.10. beobachtet. Ein später **Baumfalke** zog nach SW am Schüberg/OD (26.9.) vorbei, und ein Ind. wurde noch am 11.10. im Duvenstedter Brook gesichtet. Den ganzen Monat wurden **Kranichzugbewegungen** registriert. Die Höchstzahl von 8.500 Ind. wurde in Krabbenkamp/OD am 13.10. erfaßt. An rastenden und ziehenden Limikolen sind zu erwähnen: ein **Säbelschnäbler** (27.10.) am Bishorster Sand/PI, 453 **Goldregenpfeifer** (21.10.) in der Winsener Marsch/WL, 2.000 **Kiebitze** (14.10.) im NSG Zollenspieker und drei auffliegende **Zwergschnepfen** in der KEST Winsener Marsch/WL. Die höchsten Zugzahlen von **Buchfinken** mit 9.825 Ind. (7.10.) und von **Bergfinken** mit 1.977 Ind. (22.10.) wurden im Hamburger Yachthafen/PI registriert.

Beim Schlafplatz im Neuland wurden 18.000 **Stare** (30.9.) und 18 **Graureiher** dokumentiert. Am Regenrückhaltebecken Blakshörn schliefen 53 **Elstern** (7.10.).

Seltenheiten und Gefangenschaftsflüchtlinge: In der Wedeler Marsch/PI wurde am 14.10. das erste Mal ein **Kronenkranich** gesichtet. Es ist wohl davon auszugehen, dass es sich hierbei um einen Zooflüchtling handelt. Im Mühlenberger Loch rastete eine **Rostgans** (29.9.). Ein **Prachtaucher** hatte sich am 27.10. an die Staustufe/Geesthacht/RZ verirrt. Folgende seltene Möwen sind erwähnenswert: eine **Mittelmeermöwe** (28.9.) im 2ten KJ im Kleinen Brook/Allermöhe, drei **Steppenmöwen** (2.10.) an der Elbe bei Altona, zwei Steppenmöwen im 1en KJ (12.10.) in der Winsener Marsch/WL und eine Steppenmöwe im 1en Winter an der Kleinen Alster. Hochseevögel verirren sich meist nur nach Stürmen nach Hamburg. So konnte eine **Schmarotzerraubmöwe** im 2ten KJ am 4.10. beim Fährmannssand/PI beobachtet werden, wie diese Möwen jagte. Eine immat. **Spatelraubmöwe** (27.10.) wurde auf der Elbe vor Grünendeich/STD und eine **Skua** (08.10.) in der Wedeler Marsch/PI registriert. Erwähnenswert ist noch die Zugbeobachtung von einer **Spornammer** in Grönwohld/OD am 9.10.

Anzahl und Art	Datum	Gebiet und Sonstiges	Beobachter
71 Höckerschwäne	04.10.2011	KESt Winsener Marsch/WL; ad.	Dierschke, V.
8 Höckerschwäne	07.10.2011	Kohlenhusen/Jork/STD; Familie; Zug nach SW;	Harms, F.
11 Singschwäne	29.09.2011	Kiesgruben/Bargfeld-Stegen/OD	Berg, J. W.
1 Singschwan	21.10.2011	KESt Winsener Marsch/WL	Krüger, S.
13 Singschwäne	25.10.2011	Stegen/OD	Wesolowski, K.
2 Zwergschwäne	12.10.2011	Winsener Marsch/WL; ad.	Dierschke, V.
10 Zwergschwäne	21.10.2011	KESt Winsener Marsch/WL	Krüger, S.
1.980 Weißwangengänse	04.10.2011	Fährmannssander Watt/PI	Netzler, N.
220 Weißwangengänse	08.10.2011	Alsterdorf/HH; Zug nach W	Hinrichs, S.
400 Weißwangengänse	08.10.2011	Duvenstedter Brook/HH; Zug nach W; Trupps (280 + 120)	Wesolowski, K.
396 Weißwangengänse	09.10.2011	Hachedesand/WL; Zug nach W	Ringe, F. u. a.
230 Weißwangengänse	09.10.2011	Kollmar/PI; Deichvorland	Dürnberg, H.
1.300 Weißwangengänse	09.10.2011	Schüberg/OD; Zug nach W	Riesch, H.
10 Weißwangengänse	09.10.2011	Staustufe/Geesthacht/RZ	Ringe, F. u. a.
40 Weißwangengänse	09.10.2011	Wellingsbüttel/HH; Zug nach W	Lunk, S.
128 Weißwangengänse	13.10.2011	KESt Winsener Marsch/WL; Zug nach W; Trupps (7)	Dierschke, V.
52 Weißwangengänse	13.10.2011	Staustufe/Geesthacht/RZ	Hinrichs, S.
110 Weißwangengänse	13.10.2011	Volksdorf/HH; Zug nach W	Berg, J. W.
50 Weißwangengänse	14.10.2011	Ellerbek/PI; Zug nach W	Bentzien, D.
50 Weißwangengänse	14.10.2011	Schüberg/OD; Zug nach W	Riesch, H.
855 Weißwangengänse	15.10.2011	Westerweiden/HH	Harms, F.
4.500 Weißwangengänse	17.10.2011	Eschschallen/PI	Meyer, D.
1 Weißwangengans	20.10.2011	Eichenpark/HH; diesj.	Hinrichs, S.
6 Saatgänse	28.09.2011	Kleiner Brook/Allermöhe/HH	Hinrichs, S.
49 Saatgänse	02.10.2011	Hamburger Yachthafen/PI; Zug nach SO	Sommerfeld, M.
10 Saatgänse	02.10.2011	Schüberg/OD; Zug nach W mit Bläßgänsen	Riesch, H.
180 Saatgänse	09.10.2011	Duvenstedter Brook/HH; Zug nach W; Trupps (2)	Wesolowski, K.
7 Saatgänse	09.10.2011	Hachedesand/WL; Zug nach W	Ringe, F. u. a.
43 Saatgänse	13.10.2011	Fuchsberg/Rönneburg/HH; Zug nach SW	Barthold, D.
11 Saatgänse	13.10.2011	Staustufe/Geesthacht/RZ	Hinrichs, S.
1 Saatgans	14.10.2011	Steilshoop/HH; RHB; diesj.	Born, M.
3 Saatgänse	16.10.2011	Tangstedt/PI; Pinnauniederung	Bentzien, D.
5 Saatgänse	25.10.2011	Nienwohlder Moor/OD	Wesolowski, K.
10 Saatgänse	28.09.2011	KESt Winsener Marsch/WL; Zug nach NW	Dierschke, V.
5 Saatgänse A. f. rossicus	08.10.2011	Hoopte/WL; Zug nach W	Dierschke, V.
1 Kurzschnabelgans	14.10.2011	Wedeler Marsch/PI	Hinrichs, S.
4 Kurzschnabelgänse	27.10.2011	Grauerort/STD; elbaufwärts fliegend	Team Elbsande
19 Bläßgänse	28.09.2011	Kleiner Brook/Allermöhe/HH	Hinrichs, S.
35 Bläßgänse	28.09.2011	Staustufe/Geesthacht/RZ	Hinrichs, S.
400 Bläßgänse	30.09.2011	Wedeler Marsch/PI; rastend	Hinrichs, S.
220 Bläßgänse	30.09.2011	Wedeler Marsch/PI; Zug nach	Hinrichs, S.
65 Bläßgänse	01.10.2011	Duvenstedter Brook/HH; Zug nach W	Riesch, H.

Anzahl und Art	Datum	Gebiet und Sonstiges	Beobachter
127 Bläßgänse	02.10.2011	Altona/HH; Zug nach NW	Netzler, N.
120 Bläßgänse	02.10.2011	Außenalster/HH	Laessing, F.
1.510 Bläßgänse	02.10.2011	Duvenstedter Brook/HH; Zug nach W; Trupps; 9 - 12 Uhr	Wesolowski, K.
2.130 Bläßgänse	02.10.2011	Georgswerder/HH; Zug nach W	Rupnow, G.
4.098 Bläßgänse	02.10.2011	Großhansdorf/OD; Zug; Tagessumme	Hunger, M.
3.973 Bläßgänse	02.10.2011	Hafencity/HH; Zug nach W; elbabwärts	Netzler, N.
2.005 Bläßgänse	02.10.2011	Hamburger Yachthafen/PI; Zug nach W	Sommerfeld, M.
120 Bläßgänse	02.10.2011	Hohenfelde/HH; Zug nach SW	Laessing, F.
4.250 Bläßgänse	02.10.2011	Schüberg/OD; Zug nach W; Trupps	Riesch, H.
120 Bläßgänse	02.10.2011	Tonndorf/HH; Zug nach W	Wesolowski, K.
580 Bläßgänse	02.10.2011	Volksdorf/HH; Zug nach W; Trupps	Berg, J. W.
1.500 Bläßgänse	02.10.2011	Wedeler Marsch/PI; Zug	Sommerfeld, M.
50 Bläßgänse	02.10.2011	Wedeler Marsch/PI; Zug nach W	Hinrichs, S.
170 Bläßgänse	02.10.2011	Wedeler Marsch/PI; Zug nach S	Hinrichs, S.
25 Bläßgänse	02.10.2011	Wellingsbüttel/HH; Zug nach SW	Lunk, S.
97 Bläßgänse	02.10.2011	Wellingsbüttel/HH; Zug nach SW	Lunk, S.
1.182 Bläßgänse	02.10.2011	Wellingsbüttel/HH; Zug nach SW; Trupps (8)	Lunk, S.
160 Bläßgänse	02.10.2011	Wellingsbüttel/HH; Zug nach SW	Lunk, S.
120 Bläßgänse	02.10.2011	Wellingsbüttel/HH; Zug nach SW	Lunk, S.
2.200 Bläßgänse	04.10.2011	Fährmannssand/PI	Netzler, N.
64 Bläßgänse	04.10.2011	KESt Winsener Marsch/WL; schwimmend	Dierschke, V.
1 Bläßgans	04.10.2011	Mühlenteich/Eppendorf/HH; ad.; kurz rastend	Hinrichs, S.
600 Bläßgänse	08.10.2011	Duvenstedter Brook/HH; Zug nach W; Trupps	Wesolowski, K.
1.100 Bläßgänse	09.10.2011	Eschschallen/PI	Dürnberg, H.
483 Bläßgänse	09.10.2011	Hachedesand/WL; Zug nach W	Ringe, F. u. a.
2.300 Bläßgänse	09.10.2011	Ohe/OD; Zug nach NW	Fleischer, M.
202 Bläßgänse	09.10.2011	Staustufe/Geesthacht/RZ	Ringe, F. u. a.
2.700 Bläßgänse	13.10.2011	Krabbenkamp/OD; Zug nach W	Fleischer, M.
500 Bläßgänse	14.10.2011	Junkernfeldsee/WL	Liehr, G.
170 Bläßgänse	15.10.2011	Binnenhorster Teich/OD; Zug nach W	Berg, J. W.
250 Bläßgänse	15.10.2011	Halstenbek/PI; Zug nach W	Bentzien, D.
1.770 Bläßgänse	15.10.2011	Hamburger Yachthafen/PI; Zug nach W	Kondziella, B.
91 Bläßgänse	15.10.2011	Westerweiden/HH	Harms, F.
513 Bläßgänse	17.10.2011	Eschschallen/PI	Meyer, D.
1 Bläßgans	20.10.2011	Eichenpark/HH; diesj.	Hinrichs, S.
340 Bläßgänse	23.10.2011	Krabbenkamp/OD; Zug nach W	Fleischer, M.
1.500 Graugänse	04.10.2011	Fährmannssander Watt/PI	Netzler, N.
374 Graugänse	09.10.2011	Hachedesand/WL; Zug nach W	Ringe, F. u. a.
1.200 Graugänse	09.10.2011	Staustufe/Geesthacht/RZ	Ringe, F. u. a.
504 Graugänse	17.10.2011	Eschschallen/PI	Sundermeier, H.
2.000 Graugänse	25.10.2011	Nienwohlder Moor/OD	Wesolowski, K.
1 Streifengans	25.10.2011	Nienwohlder Moor/OD	Wesolowski, K.
8 Nilgänse	27.09.2011	Hachedesand/WL	Laessing, F.
106 Nilgänse	04.10.2011	Hetlinger Schanzsand/PI	Netzler, N.
5 Nilgänse	06.10.2011	Rausdorf/OD; Teich	Callsen, H.-C.
41 Nilgänse	17.10.2011	Eschschallen/PI	Sundermeier, H.
6 Nilgänse	23.10.2011	Moorfleet/HH	Rupnow, G.

Anzahl und Art	Datum	Gebiet und Sonstiges	Beobachter
1.120 Brandgänse	29.09.2011	Mühlenberger Loch/HH	Heer, S.
1.400 Brandgänse	04.10.2011	Mühlenberger Loch/HH	Netzler, N.
240 Brandgänse	24.10.2011	Spreehafen/HH	Rupnow, G.
1 Rostgans	29.09.2011	Mühlenberger Loch/HH	Heer, S.
35 Schnatterenten	25.09.2011	Binnenhorster Teich/OD	Berg, J. W.
70 Schnatterenten	11.10.2011	Holzhafen/HH	Laessing, F.
110 Schnatterenten	12.10.2011	Dradenauhafen/HH	Fick, G.
50 Schnatterenten	25.10.2011	Kupferteich/Wohldorf/HH	Wesolowski, K.
400 Pfeifenten	04.10.2011	Hetlinger Schanzsand/PI	Netzler, N.
120 Pfeifenten	12.10.2011	Junkernfeldsee/WL	Netzler, N.
110 Pfeifenten	17.10.2011	Eschschallen/PI	Sundermeier, H.
370 Pfeifenten	19.10.2011	Pinnaumündung/PI	Sundermeier, H.
30 Pfeifenten	25.10.2011	Kupferteich/Wohldorf/HH	Köwitsch, F.
1.300 Krickenten	09.10.2011	Bishorster Sand/PI	Wesolowski, K.
529 Krickenten	17.10.2011	Eschschallen/PI	Dürnberg, H.
4.075 Krickenten	27.10.2011	Krückeaumündung - Dwarsloch/PI	Meyer, D.
5.320 Krickenten	27.10.2011	Neßsand - Mühlenberger Loch/HH	Team Elbsande
312 Stockenten	17.10.2011	Eschschallen/PI	Team Elbsande
400 Stockenten	25.10.2011	Kupferteich/Wohldorf/HH	Sundermeier, H.
2 Spießenten	05.10.2011	Binnenhorster Teich/OD	Wesolowski, K.
2 Spießenten	09.10.2011	Holzhafen/HH	Berg, J. W.
60 Löffelenten	09.10.2011	Holzhafen/HH	Laessing, F.
90 Tafelenten	17.10.2011	Öjendorfer See/HH; Trupps	Laessing, F.
130 Reiherenten	12.10.2011	Dradenauhafen/HH	Wesolowski, K.
2 Graugans/ Hausgans-Hybriden	30.09.2011	Wedeler Marsch/PI	Fick, G.
8 Rebhühner	12.10.2011	Spülfeld/Moorburg/HH	Hinrichs, S.
4 Zwergtaucher	04.10.2011	Öjendorfer See/HH	Rupnow, G.
46 Zwergtaucher	12.10.2011	Spülfeld/Moorburg/HH	Wesolowski, K.
2 Zwergtaucher	23.10.2011	Francoper Moor/HH	Rupnow, G.
19 Haubentaucher	29.09.2011	Mühlenberger Loch/HH; Trupp	Harms, F.
1 Prachtttaucher	27.10.2011	Stautufe/Geesthacht/RZ	Heer, S.
2.000 Kormorane	04.10.2011	Mühlenberger Loch/HH	Hinrichs, S.
5 Kormorane	04.10.2011	Öjendorfer See/HH; Schlafplatz	Netzler, N.
130 Kormorane	09.10.2011	Eschschallen/PI; Zug nach S	Wesolowski, K.
375 Kormorane	09.10.2011	Georgswerder/HH; Zug nach SW	Dürnberg, H.
220 Kormorane	09.10.2011	Schüberg/OD; Zug nach SW	Rupnow, G.
23 Kormorane	12.10.2011	Außenalster/HH; Zug nach SW	Riesch, H.
12 Kormorane	13.10.2011	Drage/WL; Zug nach W	Lunk, S.
70 Kormorane	13.10.2011	KESt Winsener Marsch/WL; Zug nach W	Dierschke, V.
16 Kormorane	15.10.2011	Halstenbek/PI; Zug nach SW	Dierschke, V.
16 Kormorane	21.10.2011	Außenalster/HH; Zug nach SW	Bentzien, D.
20 Silberreiher	04.10.2011	Hachedesand/WL; auffliegend	Lunk, S.
1 Silberreiher	09.10.2011	Grönwohld/OD; Fischteiche	Laessing, F.
5 Silberreiher	09.10.2011	Stenzerteich/OD	Berg, J. W.
3 Silberreiher	12.10.2011	Hörsten/WL	Berg, J. W.
6 Silberreiher	13.10.2011	KESt Winsener Marsch/WL	Netzler, N.
11 Silberreiher	13.10.2011	Stautufe/Geesthacht/RZ	Dierschke, V.
1 Silberreiher	14.10.2011	Friesenwerder Moor/WL	Hinrichs, S.
			Netzler, N.

Anzahl und Art	Datum	Gebiet und Sonstiges	Beobachter
45 Silberreiher	14.10.2011	Haseldorfer Binnenelbe/PI	Stegmann, T. (OAGSH)
19 Silberreiher	14.10.2011	Hetlinger Schanzsand/PI	Fick, G.
3 Silberreiher	15.10.2011	Binnenhorster Teich/OD	Berg, J. W.
29 Silberreiher	16.10.2011	Haseldorfer Marsch/PI	Sundermeier, H. Brenneken, C.
2 Silberreiher	16.10.2011	Tangstedt/PI	Bentzien, D.
5 Silberreiher	21.10.2011	Winsener Marsch/WL	Krüger, S.
1 Silberreiher	23.10.2011	Francoper Moor/HH	Harms, F.
2 Silberreiher	23.10.2011	Moorfleet/HH	Rupnow, G.
75 Silberreiher	27.10.2011	Wedeler Marsch/PI	Sommerfeld, M. Lüchow, E.
18 Graureiher	30.09.2011	Neuland/HH; Schlafplatz	Rupnow, G.
24 Graureiher	15.10.2011	Hoisdorfer Teiche/OD	Berg, J. W.
1 Schwarzstorch	28.09.2011	KESt Winsener Marsch/WL; 1es KJ	Dierschke, V. u. a.
1 Schwarzstorch	29.09.2011	Krümse/WL; Juv.	Schumacher, H.-U.
1 Weißstorch	08.10.2011	Neuallermöhe/HH	Liehr, G.
1 Fischnadler	01.10.2011	Bilsbekniederung/PI	Rinke, U.
1 Fischnadler	02.10.2011	Schüberg/OD; Zug nach SW	Riesch, H.
1 Fischnadler	09.10.2011	Kreuzdeich/PI; Zug nach S	Dörnberg, H.
1 Fischnadler	15.10.2011	Spülfeld/Moorburg/HH; Zug nach W	Rupnow, G.
1 Kornweihe	02.10.2011	Wedeler Marsch/PI; Zug	Sommerfeld, M.
2 Kornweihen	07.10.2011	Winsener Marsch/WL	Krüger, S.
2 Kornweihen	08.10.2011	Duvenstedter Brook/HH	Wesolowski, K.
1 Kornweihe	09.10.2011	Eschschallen/PI; weibchenfarben	Dörnberg, H.
1 Kornweihe	09.10.2011	Grönwohld/OD; Zug nach S	Berg, J. W.
1 Kornweihe	09.10.2011	Hachedesand/WL; Zug nach W	Ringe, F. u. a.
1 Kornweihe	15.10.2011	KESt Winsener Marsch/WL; weibchenfarben	Dierschke, V.
1 Kornweihe	17.10.2011	Halstenbek/PI; Zug nach SW	Bentzien, D.
1 Kornweihe	25.10.2011	Hamburger Yachthafen/PI; Zug nach S	Mitschke, A.
3 Rohrweihen	04.10.2011	Fährmannssand/PI	Netzler, N.
1 Habicht	08.10.2011	Spülfeld/Moorburg/HH	Rupnow, G.
1 Habicht	15.10.2011	Halstenbek/PI; Zug nach W	Bentzien, D.
1 Habicht	16.10.2011	Volksdorf/HH; Klöpferpark	Dörnberg, R.
5 Sperber	27.09.2011	Schüberg/OD; Zug nach SW	Riesch, H.
3 Sperber	02.10.2011	Schüberg/OD; Zug nach SW	Riesch, H.
9 Sperber	09.10.2011	Schüberg/OD; Zug nach SW	Riesch, H.
2 Sperber	11.10.2011	Hetlinger Schanze/PI	Dilchert, R.
1 Sperber	11.10.2011	Volksdorf/HH; Garten, jagend	Dörnberg, R.
1 Sperber	12.10.2011	Außenalster/HH; Zug nach S	Lunk, S.
3 Rotmilane	27.09.2011	Schüberg/OD; Zug nach SW	Riesch, H.
1 Rotmilan	02.10.2011	Duvenstedter Brook/HH; Zug nach SW	Wesolowski, K.
2 Rotmilane	02.10.2011	Halstenbek/PI; Zug nach NW	Bentzien, D.
3 Rotmilane	02.10.2011	Schüberg/OD; Zug nach SW	Riesch, H.
6 Rotmilane	02.10.2011	Wedeler Marsch/PI; Zug	Sommerfeld, M.
1 Rotmilan	09.10.2011	Pinnaumündung/PI; umherstreifend	Dörnberg, H.
3 Rotmilane	12.10.2011	Winsener Marsch/WL	Dierschke, V.
1 Rotmilan	13.10.2011	Höltigbaum/HH; Zug nach W	Wesolowski, K.
1 Rotmilan	13.10.2011	Neuallermöhe/HH	Liehr, G.
10 Rotmilane	13.10.2011	NSG Zollenspieker/HH; Zug nach SO	Netzler, N.

Anzahl und Art	Datum	Gebiet und Sonstiges	Beobachter
3 Rotmilane	14.10.2011	Georgswerder/HH; Zug nach SW mit 3 Sperbern	Rupnow, G.
12 Rotmilane	14.10.2011	Schüberg/OD; Zug nach SW, paarweise	Riesch, H.
1 Rotmilan	14.10.2011	Winsener Marsch/WL; Zug nach SW	Dierschke, V.
2 Rotmilane	15.10.2011	Spülfeld/Moorburg/HH; Zug nach SW	Rupnow, G.
1 Rotmilan	19.10.2011	Binnenhorster Teich/OD; Zug nach S	Berg, J. W.
1 Rotmilan	21.10.2011	Außenalster/HH; Zug nach SW	Lunk, S.
2 Rotmilane	24.10.2011	Hamburger Yachthafen/PI; Zug nach S	Mitschke, A.
1 Schwarzmilan	16.10.2011	Hetlinger Schanzsand/PI	Sundermeier, H. Brenneken, C.
1 Schwarzmilan	27.10.2011	Hahnöfer Nebelbe/STD	Team Elbsande
1 Seeadler	04.10.2011	Hachedesand/WL; ad.	Laessing, F.
2 Seeadler	08.10.2011	Holzhafe/HH; kreisend	Rupnow, G.
1 Seeadler	09.10.2011	Staustufe/Geesthacht/RZ	Ringe, F. u. a.
1 Seeadler	14.10.2011	Seevetal/WL	Liehr, G.
1 Seeadler	15.10.2011	Binnenhorster Teich/OD	Berg, J. W.
2 Seeadler	25.10.2011	Heuckenlock/HH; Schlafplatz	Rupnow, G.
1 Rauhfußbussard	08.10.2011	Spülfeld/Moorburg/HH; Zug nach W	Rupnow, G.
1 Rauhfußbussard	12.10.2011	Fünfhausen/Neuland/HH; Zug nach SO	Netzler, N.
2 Rauhfußbussarde	13.10.2011	Höltigbaum/HH; Zug nach W	Wesolowski, K.
1 Rauhfußbussard	13.10.2011	Wedeler Marsch/PI	Fick, G.
1 Rauhfußbussard	14.10.2011	Duvenstedter Brook/HH; Zug nach W	Wesolowski, K.
1 Rauhfußbussard	14.10.2011	KESt Winsener Marsch/WL	Schrader, J.
1 Rauhfußbussard	16.10.2011	Hoisbüttel/OD; kreisend	Wesolowski, K.
1 Rauhfußbussard	21.10.2011	Ammersbek/OD; Zug nach SW	Riesch, H.
1 Rauhfußbussard	21.10.2011	Öjendorfer See/HH	Laessing, F.
1 Rauhfußbussard	21.10.2011	Winsener Marsch/WL	Krüger, S.
2 Rauhfußbussarde	23.10.2011	Bergstedt/HH; kreisend	Kellner, P.
9 Mäusebussarde	04.10.2011	Winsener Marsch/WL	Dierschke, V.
21 Mäusebussarde	12.10.2011	Langenhorn/HH; Zug nach SW	Dien, J. & R.
300 Mäusebussarde	12.10.2011	Wedeler Marsch/PI; Zug; größter Trupp 67 Ind.	Sommerfeld, M.
27 Mäusebussarde	14.10.2011	Duvenstedter Brook/HH; Zug nach W; Trupps (12 + 15)	Wesolowski, K.
1 Mäusebussard	19.10.2011	Stadtspark/HH; Zug nach SW	Lunk, S.
1 Mäusebussard	21.10.2011	Außenalster/HH; Zug nach SW	Lunk, S.
1 Merlin	02.10.2011	Schüberg/OD; Zug nach SW	Riesch, H.
1 Merlin	03.10.2011	Duvenstedter Brook/HH; Zug nach W; ♀	Wesolowski, K.
1 Merlin	07.10.2011	Duvenstedter Brook/HH; diesj.	Netzler, N.
1 Merlin	09.10.2011	Grönwohd/OD	Berg, J. W.
1 Merlin	14.10.2011	Friesenwerder Moor/WL; ♂	Netzler, N.
1 Baumfalke	26.09.2011	Schüberg/OD; Zug nach SW	Riesch, H.
1 Baumfalke	11.10.2011	Duvenstedter Brook/HH	Wesolowski, K.
2 Wanderfalken	09.10.2011	Eschschallen/PI; Paar	Dürnberg, H.
1 Wanderfalke	09.10.2011	Kummerfelder Gehege/PI	Dilchert, R.
1 Wanderfalke	11.10.2011	Hetlinger Schanze/PI; Strommast	Dilchert, R.
1 Wanderfalke	12.10.2011	Außenalster/HH	Hinrichs, S.
1 Wanderfalke	17.10.2011	Pagensand/PI	Meyer, D.
1 Wanderfalke	22.10.2011	Eidelstedt/HH; sitzt auf einer Straßenlaterne an der Autobahnauffahrt	Dilchert, R.
1 Wanderfalke	22.10.2011	Wendlohe/HH; Golfplatz; Flug nach W	Hinrichs, S.
1 Turmfalke	05.10.2011	Wittmoor/OD	Weber, V.

Anzahl und Art	Datum	Gebiet und Sonstiges	Beobachter
6 Turmfalken	12.10.2011	Winsener Marsch/WL	Dierschke, V.
51 Kraniche	27.09.2011	Schüberg/OD; Zug nach W#	Riesch, H.
100 Kraniche	27.09.2011	Volksdorf/HH; Zug nach SW	Berg, J. W.
90 Kraniche	28.09.2011	Teufelsbrück/HH; Zug nach SW	Fick, G.
24 Kraniche	29.09.2011	Moorende/STD; Zug nach NW	Harms, F.
18 Kraniche	30.09.2011	Bergstedt/HH; kreisend und dann nach W ziehend	Decker, P.
490 Kraniche	01.10.2011	Himmelmoor/PI; Trupps	Rinke, U.
38 Kraniche	02.10.2011	Großhansdorf/OD; Trupps (3)	Hunger, M.
190 Kraniche	09.10.2011	Ahrensburg/OD; Zug nach SW	Garthe, S.
120 Kraniche	09.10.2011	Ahrensburg West/OD; Zug nach SW	Behrens, B.
170 Kraniche	09.10.2011	Bergstedt/HH; Zug; Trupps (2)	Decker, P.
362 Kraniche	09.10.2011	Bergstedt/HH; Zug nach W	Kellner, P.
55 Kraniche	09.10.2011	Binnenhorster Teich/OD; Zug nach SW	Berg, J. W.
380 Kraniche	09.10.2011	Duvenstedter Brook/HH; Trupps	Wesolowski, K.
530 Kraniche	09.10.2011	Eppendorf/HH; Zug nach SW	Hinrichs, S.
1.086 Kraniche	09.10.2011	Großhansdorf/OD; Trupps ziehend	Hunger, M.
600 Kraniche	09.10.2011	Henstedt-Ulzburg/SE; Zug (8 Trupps)	Mesterharm, S.
2.700 Kraniche	09.10.2011	Kiesgruben/Wilstedt/OD; Zug nach SW; Trupps	Eggert, B.
39 Kraniche	09.10.2011	Kummerfelder Gehege/PI; kreisend	Dilchert, R.
110 Kraniche	09.10.2011	Langenhorn/HH; kreisend und dann Zug nach SW	Callsen, H.-C.
1.570 Kraniche	09.10.2011	Ohe/OD; Zug nach SW	Fleischer, M.
45 Kraniche	09.10.2011	Rönneburg/HH; Zug nach W	Barthold, D.
420 Kraniche	09.10.2011	Schüberg/OD; Zug nach W	Riesch, H.
18 Kraniche	09.10.2011	Tangstedt/PI; Zug nach W	Bentzien, D.
900 Kraniche	09.10.2011	UKE/Eppendorf/HH; Zug nach SW	Hektor, C.
500 Kraniche	09.10.2011	Volksdorf/HH; Zug nach W in Trupps (300 + 200)	Geißler, H.-H.
160 Kraniche	09.10.2011	Volksdorf/HH; Zug nach SW	Dörnbach, R.
608 Kraniche	09.10.2011	Wedel/PI; Zug nach SW; Trupps	Kondziella, B.
1.250 Kraniche	09.10.2011	Wedeler Marsch/PI; Zug; 15 Trupps (15.30 - 17.30 Uhr)	Fedder, O.& S.
203 Kraniche	09.10.2011	Wellingsbüttel/HH; Zug nach W; Trupps (160 + 43)	Lunk, S.
160 Kraniche	10.10.2011	Halstenbek/PI; Zug nach W	Bentzien, D.
677 Kraniche	10.10.2011	Hamburger Yachthafen/PI; Zug nach S; Trupps	Zours, A.
14 Kraniche	11.10.2011	Außenalster/HH; Zug nach SW	Lunk, S.
65 Kraniche	11.10.2011	Bergstedt/HH; Zug; Trupps (2)	Decker, P.
70 Kraniche	11.10.2011	Wellingsbüttel/HH; Zug nach W	Lunk, L.
19 Kraniche	12.10.2011	Außenalster/HH; Zug nach W	Hinrichs, S.
70 Kraniche	12.10.2011	Bergstedt/HH; Zug nach SW	Riesch, H.
69 Kraniche	12.10.2011	Bergstedt/HH; Zug nach W	Kellner, P.
327 Kraniche	12.10.2011	Fünfhausen/Neuland/HH; Zug nach SW	Netzler, N.
308 Kraniche	12.10.2011	Georgswerder/HH; Zug nach SW	Rupnow, G.
214 Kraniche	12.10.2011	Klein Moor/WL; Zug nach SW	Netzler, N.
100 Kraniche	12.10.2011	Laßrönne/WL; Zug nach W	Dierschke, V.
664 Kraniche	13.10.2011	Allermöhe/HH; Zug nach SW	Netzler, N.
60 Kraniche	13.10.2011	Altengamme/HH; Zug nach SW	Netzler, N.
390 Kraniche	13.10.2011	Boberger Dünen/HH; Zug nach SW	Netzler, N.

Anzahl und Art	Datum	Gebiet und Sonstiges	Beobachter
6.454 Kraniche	13.10.2011	Bullenhausen - Schwinde/WL; Zug nach SW; Trupps	Netzler, N.
480 Kraniche	13.10.2011	Drage/WL; Zug nach SW	Netzler, N.
66 Kraniche	13.10.2011	Fuchsberg/Rönneburg/HH; Zug	Barthold, D.
1.697 Kraniche	13.10.2011	Georgswerder/HH; Zug nach SW	Rupnow, G.
111 Kraniche	13.10.2011	Halstenbek/PI; Trupps (4)	Bentzien, D.
16 Kraniche	13.10.2011	Hohenfelde/HH; kreisend	Laessing, F.
210 Kraniche	13.10.2011	Höltigbaum/HH; Zug nach W; Trupps	Wesolowski, K.
710 Kraniche	13.10.2011	Howe/HH; Zug nach SW	Netzler, N.
8.500 Kraniche	13.10.2011	Krabbenkamp/OD; Zug nach W	Fleischer, M.
21 Kraniche	13.10.2011	Moorende/STD; Zug nach SO	Harms, F.
4.500 Kraniche	13.10.2011	Over/WL; Zug nach SW	Netzler, N.
2.248 Kraniche	13.10.2011	Staufstufe/Geesthacht/RZ; Zug nach W; Trupps	Hinrichs, S.
129 Kraniche	13.10.2011	Teufelsbrück/HH; Zug nach SW	Fick, G.
95 Kraniche	13.10.2011	Volksdorf/HH; Zug nach SW	Berg, J. W.
1.052 Kraniche	13.10.2011	Winsener Marsch/WL; Zug nach SW; Trupps (11)	Dierschke, V.
283 Kraniche	14.10.2011	Georgswerder/HH; Zug nach SW	Rupnow, G.
1.610 Kraniche	14.10.2011	Neuengamme/HH	Netzler, N.
1.416 Kraniche	14.10.2011	NSG Zollenspieker/HH; Zug nach SW	Netzler, N.
40 Kraniche	14.10.2011	Schüberg/OD; Zug nach SW	Riesch, H.
14 Kraniche	15.10.2011	Appen-Etz/PI; Zug nach NO	Rinke, U.
20 Kraniche	22.10.2011	Bergstedt/HH; Zug nach W	Kellner, P.
80 Kraniche	26.10.2011	Außenalster/HH; sich hoch schraubend und dann nach SW ziehend	Lunk, S.
130 Kraniche	26.10.2011	Bergstedt/HH; Zug nach W; Trupps (60 + 70)	Decker, P.
170 Kraniche	27.10.2011	Rönneburg/HH; Zug nach W; Trupps (70 + 100)	Barthold, D.
1 Kronenkranich *)	14.10.2011	Wedeler Marsch/PI	Hinrichs, S.
2 Wasserrallen	30.09.2011	KESt Winsener Marsch/WL	Dierschke, V.
2 Wasserrallen	04.10.2011	Fährmannssander Watt/PI	Netzler, N.
470 Bläßhühner	28.09.2011	KESt Winsener Marsch/WL	Dierschke, V.
1 Säbelschnäbler	27.10.2011	Bishorster Sand/PI	Team Elbsande
20 Kiebitzregenpfeifer	11.10.2011	Kiesgruben/Wilstedt/OD; Zug nach W	Eggert, B.
70 Goldregenpfeifer	29.09.2011	KESt Wedeler Marsch/PI	Sommerfeld, M.
250 Goldregenpfeifer	04.10.2011	Fährmannssander Watt/PI	Netzler, N.
1 Goldregenpfeifer	09.10.2011	Schüberg/OD; Zug nach SW mit Ringeltauben	Riesch, H.
453 Goldregenpfeifer	21.10.2011	Winsener Marsch/WL; 250 Ind. Zug nach W; 203 Ind. Nahrung suchend	Krüger, S.
800 Kiebitze	04.10.2011	Fährmannssander Watt/PI	Netzler, N.
930 Kiebitze	12.10.2011	Georgswerder/HH; Zug nach SW	Rupnow, G.
1.500 Kiebitze	13.10.2011	Laßrönne/WL	Netzler, N.
2.000 Kiebitze	14.10.2011	NSG Zollenspieker/HH	Netzler, N.
560 Kiebitze	16.10.2011	Holzhausen/HH	Fick, G.
1.570 Kiebitze	21.10.2011	Winsener Marsch/WL; Trupps (3)	Krüger, S.
1.200 Kiebitze	22.10.2011	Billwerder Bucht/HH	Netzler, N.
6 Flußregenpfeifer	04.10.2011	Fährmannssander Watt/PI	Netzler, N.
16 Sandregenpfeifer	25.09.2011	Fährmannssander Watt/PI	Rinke, U.
2 Sandregenpfeifer	09.10.2011	Hachedesand/WL	Ringe, F. u. a.

Anzahl und Art	Datum	Gebiet und Sonstiges	Beobachter
102 Sandregenpfeifer	10.10.2011	Pinnaumündung/PI	Belzer, K.
1 Regenbrachvogel	06.10.2011	Pinnaumündung/PI	Belzer, K.
6 Große Brachvögel	04.10.2011	Fährmannssander Watt/PI	Netzler, N.
1 Uferschnepfe	04.10.2011	Fährmannssander Watt/PI	Netzler, N.
1 Pfuhlschnepfe	08.10.2011	Wedeler Marsch/PI	Eggert, B.
1 Waldschnepfe	16.10.2011	Bergstedt/HH; Garten; aufziehend nach W	Decker, P.
1 Waldschnepfe	18.10.2011	Bramfeld/HH; Totfund (Scheibenanflug)	Mulsow, R.
1 Waldschnepfe	25.10.2011	Kupferteich/Wohldorf/HH	Wesolowski, K.
3 Zwergschnepfen	21.10.2011	KESt Winsener Marsch/WL; aufziehend	Krüger, S.
18 Bekassinen	01.10.2011	Holzhausen/HH	Laessing, F.
13 Bekassinen	22.10.2011	Duvenstedter Brook/HH	Wesolowski, K.
3 Flußuferläufer	04.10.2011	Fährmannssander Watt/PI	Netzler, N.
1 Dunkler Wasserläufer	09.10.2011	Grönwohld/OD; Fischteiche	Berg, J. W.
4 Dunkle Wasserläufer	13.10.2011	KESt Winsener Marsch/WL; 1es KJ; Zug nach W	Dierschke, V.
2 Grünschenkel	09.10.2011	Hachedesand/WL	Ringe, F. u. a.
2 Waldwasserläufer	29.09.2011	KESt Winsener Marsch/WL	Krüger, S.
4 Waldwasserläufer	07.10.2011	Binnenhorster Teich/OD	Berg, J. W.
1 Steinwälzer	09.10.2011	Hachedesand/WL; Nahrungssuche	Ringe, F. u. a.
1 Sanderling	08.10.2011	Wedeler Marsch/PI	Eggert, B.
300 Alpenstrandläufer	04.10.2011	Fährmannssand/PI	Netzler, N.
10 Alpenstrandläufer	08.10.2011	Wedeler Marsch/PI	Eggert, B.
350 Alpenstrandläufer	09.10.2011	Bishorster Sand/PI	Dürnberg, H.
1 Schmarotzer- raubmöwe	04.10.2011	Fährmannssand/PI; 2tes KJ; elbaufwärts fliegend und Möwen jagend	Netzler, N.
1 Spatelraubmöwe	27.10.2011	Grünendeich/STD; Elbe; immat.	Team Elbsande
1 Skua	08.10.2011	Wedeler Marsch/PI	Eggert, B.
60 Zwergmöwen	04.10.2011	Mühlenberger Loch/HH	Netzler, N.
1 Schwarzkopfmöwe	27.10.2011	Grauerort/STD; immat.	Team Elbsande
1 Mittelmeermöwe	28.09.2011	Kleiner Brook/Allermöhe/HH; 2tes KJ	Laessing, F.
3 Steppenmöwen	02.10.2011	Altona/HH; Elbe	Netzler, N.
2 Steppenmöwen	12.10.2011	Winsener Marsch/WL; 1es KJ	Dierschke, V.
1 Steppenmöwe	22.10.2011	Kleine Alster/HH; 1er W	Netzler, N.
3 Heringsmöwen	08.10.2011	Zollenspieker/HH; Elbe; 2 ad., 1 1es KJ	Dierschke, V.
2 Heringsmöwen	22.10.2011	Altona/HH; Elbe; ad.	Netzler, N.
102 Hohltauben	12.10.2011	Winsener Marsch/WL	Krüger, S.
22 Hohltauben	13.10.2011	Fuchsberg/Rönneburg/HH; Zug nach SW	Barthold, D.
12 Hohltauben	14.10.2011	Duvenstedter Brook/HH; Zug nach SW; in Ringeltauben-Trupps	Wesolowski, K.
3 Hohltauben	14.10.2011	Schüberg/OD; Zug nach SW	Riesch, H.
4.162 Ringeltauben	09.10.2011	Altona/HH; elbabwärts ziehend	Netzler, N.
7.200 Ringeltauben	09.10.2011	Bullenhausen/WL; Zug nach SW	Netzler, N.
102.250 Ringeltauben	09.10.2011	Georgswerder/HH; Zug	Rupnow, G.
600 Ringeltauben	09.10.2011	Ohe/OD; Zug nach SW	Fleischer, M.
3.500 Ringeltauben	09.10.2011	Schüberg/OD; Zug nach SW, Trupps	Riesch, H.
1.500 Ringeltauben	09.10.2011	Wedel/PI; Zug nach SW; Trupps	Kondziella, B.
8.850 Ringeltauben	12.10.2011	Georgswerder/HH; Zug nach SW	Rupnow, G.
5.146 Ringeltauben	12.10.2011	Hamburger Yachthafen/PI; Zug	Zours, A.
800 Ringeltauben	12.10.2011	Winsener Marsch/WL; Zug nach	Dierschke, V.
8.320 Ringeltauben	13.10.2011	Bullenhausen/WL; Zug nach SW	Netzler, N.

Anzahl und Art	Datum	Gebiet und Sonstiges	Beobachter
32.661 Ringeltauben	13.10.2011	Fuchsberg/Rönneburg/HH; Zug nach SW	Barthold, D.
50.050 Ringeltauben	13.10.2011	Georgswerder/HH; Zug nach SW	Rupnow, G.
22.280 Ringeltauben	13.10.2011	Hamburger Yachthafen/PI; Zug nach SW	Sommerfeld, M. Brenneken, C.
5.600 Ringeltauben	13.10.2011	Laßrönte - Hoopte/WL; Zug nach S; Trupps	Dierschke, V.
2.800 Ringeltauben	14.10.2011	Duvenstedter Brook/HH; Zug nach SW; Trupps; 10.30 - 13.00 Uhr	Wesolowski, K.
20.600 Ringeltauben	14.10.2011	Georgswerder/HH; Zug nach SW	Rupnow, G.
1.000 Ringeltauben	14.10.2011	Schüberg/OD; Zug nach SW	Riesch, H.
2.383 Ringeltauben	15.10.2011	Hamburger Yachthafen/PI; Zug nach S	Konziella, B.
11.200 Ringeltauben	19.10.2011	Neuallermöhe/HH; Zug nach SW; Trupps	Liehr, G.
3 Schleiereulen	12.10.2011	Neuengamme/HH; noch nicht flügge im Nistkasten	Mühlenfeld, C.
1 Sumpfohreule	27.09.2011	Fährmannssand/PI; außendeichs	Rinke, U.
1 Uhu	01.10.2011	Himmelmoor/PI; rufend	Rinke, U.
1 Uhu	01.10.2011	Spülfeld/Moorburg/HH	Rupnow, G.
1 Uhu	02.10.2011	Berne/HH; Blakshörn; kröpfend	Decker, P.
1 Eisvogel	10.09.2011	Ostender Teich/HH	Jansen, W.
1 Eisvogel	01.10.2011	Mühlenteich/Eppendorf/HH	Hinrichs, S.
1 Eisvogel	02.10.2011	Duvenstedter Brook/HH	Riesch, H.
1 Eisvogel	04.10.2011	Mühlenteich/Wandsbek/HH	Kohlmann, H.
1 Eisvogel	04.10.2011	Öjendorfer See/HH	Wesolowski, K.
1 Eisvogel	15.10.2011	Hoisdorfer Teiche/OD	Berg, J. W.
2 Mittelspechte	03.10.2011	Hirschpark/HH	Fick, G.
1 Raubwürger	28.09.2011	KESt Winsener Marsch/WL	Dierschke, V.
1 Raubwürger	29.09.2011	Krümse/WL	Schumacher, H.-U.
1 Raubwürger	29.09.2011	Winsener Marsch/WL	Krüger, S.
1 Raubwürger	03.10.2011	Wittmoor/OD	Weber, V.
1 Raubwürger	09.10.2011	Wulfsmühle/PI	Bentzien, D.
1 Raubwürger	13.10.2011	Neuallermöhe/HH	Liehr, G.
1 Raubwürger	13.10.2011	Winsener Marsch/WL	Dierschke, V.
1 Raubwürger	14.10.2011	Fischbeker Heide/HH	Rademann, M.
1 Raubwürger	14.10.2011	Tangstedt/PI	Bentzien, D.
1 Raubwürger	15.10.2011	Buttermoor/PI	Rinke, U.
1 Raubwürger	15.10.2011	Westerweiden/HH	Harms, F.
1 Raubwürger	16.10.2011	Wedeler Marsch/PI	Helbing, U.
3 Raubwürger	25.10.2011	Duvenstedter Brook/HH	Wesolowski, K.
1 Raubwürger	26.10.2011	Höltigbaum/HH	Rademann, M.
53 Elstern	07.10.2011	Berne/HH; Blakshörn; Schlafplatz	Decker, P.
13 Elstern	13.10.2011	Rellingen/PI; Schlafplatz	Bentzien, D.
21 Elstern	16.10.2011	Halstenbek/PI; Schlafplatz	Bentzien, D.
400 Dohlen	25.10.2011	Langenhorn/HH; Schlafplatzflug	Dien, J. & R.
15 Dohlen	26.10.2011	Außenalster/HH; Zug nach S	Lunk, S.
350 Saatkrähen	25.10.2011	Langenhorn/HH; Schlafplatzflug	Dien, J. & R.
1 Kolkrabe	21.09.2011	Wellingsbüttel/HH; Alstertal	Callsen, H.-C.
15 Kolkraben	28.09.2011	Winsener Marsch/WL; Zug nach SO	Dierschke, V.
4 Kolkraben	29.09.2011	Winsener Marsch/WL	Schumacher, H.-U.
3 Kolkraben	06.10.2011	Großensee/OD	Callsen, H.-C.
3 Kolkraben	13.10.2011	Rellingen/PI	Bentzien, D.

Anzahl und Art	Datum	Gebiet und Sonstiges	Beobachter
2 Beutelmeisen	28.09.2011	KESt Winsener Marsch/WL	Dierschke, V.
43 Blaumeisen	20.10.2011	Außenalster/HH; Zug nach SW; Trupps	Lunk, S.
489 Blaumeisen	21.10.2011	Fuchsberg/Rönneburg/HH; Zug nach SW	Barthold, D.
3.465 Blaumeisen	22.10.2011	Hamburger Yachthafen/PI; Zug nach S	Mitschke, A.
118 Kohlmeisen	21.10.2011	Fuchsberg/Rönneburg/HH; Zug nach SW	Barthold, D.
663 Kohlmeisen	22.10.2011	Hamburger Yachthafen/PI; Zug nach S	Mitschke, A.
1 Haubenmeise	18.10.2011	Wellingsbüttel/HH; Garten	Lunk, S.
1 Heidelerche	13.10.2011	KESt Winsener Marsch/WL; Zug	Dierschke, V.
1 Heidelerche	14.10.2011	Schüberg/OD; Zug nach W	Riesch, H.
20 Feldlerchen	22.10.2011	Duvenstedter Brook/HH; Zug nach W	Wesolowski, K.
27 Feldlerchen	26.10.2011	Hamburger Yachthafen/PI; Zug	Bentzien, D. Dien, J.
2 Mehlschwalben	30.09.2011	Georgswerder/HH; 2 Jungvögel im Nest	Rupnow, G.
2 Bartmeisen	04.10.2011	Fährmannssand/PI	Netzler, N.
12 Bartmeisen	14.10.2011	Hetlinger Schanze/PI	Rinke, U.
17 Schwanzmeisen	02.10.2011	Halstenbek/PI; Zug nach W	Bentzien, D.
17 Seidenschwänze	16.10.2011	Duvenstedter Brook/HH; Zug nach W	Wesolowski, K.
18.000 Stare	30.09.2011	Neuland/HH; Schlafplatz	Rupnow, G.
5.345 Stare	13.10.2011	Over/WL; Sammelplatz	Netzler, N.
600 Stare	14.10.2011	Duvenstedter Brook/HH; Zug nach W	Wesolowski, K.
1.500 Stare	21.10.2011	Winsener Marsch/WL	Krüger, S.
90 Stare	26.10.2011	Außenalster/HH; Zug nach SW	Lunk, S.
5 Misteldrosseln	25.10.2011	Friesenwerder Moor/WL	Rupnow, G.
1 Ringdrossel	11.10.2011	Kiesgruben/Wilstedt/OD	Eggert, B.
80 Wacholderdrosseln	09.10.2011	Duvenstedter Brook/HH	Wesolowski, K.
70 Wacholderdrosseln	09.10.2011	Tangstedt/PI; Zug nach W	Bentzien, D.
674 Wacholderdrosseln	21.10.2011	Fuchsberg/Rönneburg/HH; Zug nach SW	Barthold, D.
3.375 Wacholderdrosseln	22.10.2011	Hamburger Yachthafen/PI; Zug nach S	Mitschke, A.
130 Wacholderdrosseln	23.10.2011	Krabatenmoor/PI	Rinke, U.
65 Wacholderdrosseln	23.10.2011	Neugraben/HH; Nähe S-Bahnhof	Harms, F.
501 Wacholderdrosseln	24.10.2011	Hamburger Yachthafen/PI; Zug nach O	Mitschke, A.
110 Wacholderdrosseln	25.10.2011	Langenhorn/HH	Dien, J. & R.
193 Singdrosseln	02.10.2011	Hamburger Yachthafen/PI; Zug	Sommerfeld, M.
25 Singdrosseln	09.10.2011	Duvenstedter Brook/HH; Zug nach W	Wesolowski, K.
120 Rotdrosseln	14.10.2011	Duvenstedter Brook/HH; Zug nach W; Trupps	Wesolowski, K.
10 Rotdrosseln	15.10.2011	Volksdorf/HH; Garten; fressen Beeren von Kirschlorbeer und Ilex	Dörnbach, R.
40 Rotdrosseln	17.10.2011	Höltigbaum/HH; Zug nach W	Wesolowski, K.
1.108 Rotdrosseln	21.10.2011	Fuchsberg/Rönneburg/HH; Zug nach SW	Barthold, D.
8.533 Rotdrosseln	21.10.2011	Hamburger Yachthafen/PI; Zug nach S	Mitschke, A.
5.842 Rotdrosseln	22.10.2011	Hamburger Yachthafen/PI; Zug nach S	Mitschke, A.
18 Rotdrosseln	25.10.2011	Langenhorn/HH	Dien, J. & R.
1 Grauschnäpper	04.10.2011	Jenfeld/HH; Kleingärten	Wesolowski, K.
1 Braunkehlchen	09.10.2011	Kummerfelder Gehege/PI; Bilsbekwiesen	Dilchert, R.
4 Schwarzkehlchen	27.09.2011	Duvenstedter Brook/HH	Wesolowski, K.
4 Schwarzkehlchen	01.10.2011	Hansdorfer Brook/OD	Riesch, H.

Anzahl und Art	Datum	Gebiet und Sonstiges	Beobachter
14 Schwarzkehlchen	01.10.2011	Spülfeld/Moorburg/HH	Rupnow, G.
1 Schwarzkehlchen	03.10.2011	Wittmoor/OD	Weber, V.
2 Schwarzkehlchen	04.10.2011	Fährmannssand/PI	Netzler, N.
5 Schwarzkehlchen	04.10.2011	Winsener Marsch/WL	Dierschke, V.
1 Hausrotschwanz	09.10.2011	Hummelsbüttel/HH	Callsen, H.-C.
1 Hausrotschwanz	12.10.2011	Rotherbaum/HH; ♂	Lunk, S.
1 Hausrotschwanz	17.10.2011	Hummelsee/HH	Liehr, G.
10 Hausrotschwänze	22.10.2011	Georgswerder/HH	Rupnow, G.
1 Steinschmätzer	09.10.2011	Kummerfelder Gehege/PI	Dilchert, R.
2 Steinschmätzer	22.10.2011	Spülfeld/Moorburg/HH	Rupnow, G.
68 Heckenbraunellen	02.10.2011	Hamburger Yachthafen/PI; Zug	Sommerfeld, M.
130 Feldsperlinge	23.10.2011	Moorfleet/HH; Trupp	Rupnow, G.
80 Wiesenpieper	01.10.2011	Spülfeld/Moorburg/HH	Rupnow, G.
281 Wiesenpieper	05.10.2011	Hamburger Yachthafen/PI; Zug nach S	Mitschke, A.
26 Wiesenpieper	17.10.2011	Duvenstedter Brook/HH	Wesolowski, K.
320 Wiesenpieper	19.10.2011	Neuland/HH	Netzler, N.
12 Wiesenpieper	21.10.2011	KESt Winsener Marsch/WL	Krüger, S.
1 Rotkehlpieper	27.09.2011	Duvenstedter Brook/HH	Wesolowski, K.
3 Bergpieper	04.10.2011	Fährmannssand/PI	Netzler, N.
3 Bergpieper	16.10.2011	Duvenstedter Brook/HH	Wesolowski, K.
134 Bachstelzen	05.10.2011	Hamburger Yachthafen/PI; Zug nach S	Mitschke, A.
4 Bachstelzen	18.10.2011	Airbus/Finkenwerder/HH; auf Hallendächern	Lunk, S.
1.664 Buchfinken	02.10.2011	Hamburger Yachthafen/PI; Zug nach SW	Sommerfeld, M.
500 Buchfinken	03.10.2011	Duvenstedter Brook/HH	Wesolowski, K.
1.508 Buchfinken	03.10.2011	Hamburger Yachthafen/PI; Zug	Zours, A.
1.230 Buchfinken	07.10.2011	Georgswerder/HH; Zug nach SW	Rupnow, G.
9.825 Buchfinken	07.10.2011	Hamburger Yachthafen/PI; Zug nach S	Mitschke, A.
1.157 Buchfinken	13.10.2011	Fuchsberg/Rönneburg/HH; Zug	Barthold, D.
2.674 Buchfinken	22.10.2011	Hamburger Yachthafen/PI	Mitschke, A.
10 Bergfinken	02.10.2011	Duvenstedter Brook/HH; Zug nach SW	Wesolowski, K.
150 Bergfinken	21.10.2011	Fischbeker Heide/HH	Rupnow, G.
297 Bergfinken	21.10.2011	Fuchsberg/Rönneburg/HH; Zug	Barthold, D.
1.977 Bergfinken	22.10.2011	Hamburger Yachthafen/PI; Zug nach S	Mitschke, A.
7.500 Berg-/Buchfinken	08.10.2011	Duvenstedter Brook/HH; Zug, Trupps	Wesolowski, K.
40 Girlitze	22.10.2011	Spülfeld/Moorburg/HH	Rupnow, G.
2 Fichtenkreuzschnäbel	06.10.2011	Rausdorf/OD	Callsen, H.-C.
120 Stieglitze	25.10.2011	Groß Moor/WL	Rupnow, G.
80 Erlenzeisige	02.10.2011	Duvenstedter Brook/HH; Trupps (2)	Wesolowski, K.
150 Erlenzeisige	07.10.2011	Volksdorfer Teichwiesen/HH	Netzler, N.
15 Erlenzeisige	20.10.2011	Außenalster/HH; Zug nach SW	Lunk, S.
108 Erlenzeisige	23.10.2011	Hamburger Yachthafen/PI; Zug nach S	Mitschke, A.
1.200 Bluthänflinge	07.10.2011	Winsener Marsch/WL; Trupp	Krüger, S.
1 Birkenzeisig	14.10.2011	Schüberg/OD; Zug nach SW	Riesch, H.
1 Spornammer	09.10.2011	Grönwohld/OD; Zug	Berg, J. W.

*) Arten müssen mit Steckbrief und ausführlicher Dokumentation gemeldet werden.

Der Vogelatlas der Britischen Inseln 2007-11 nimmt Gestalt an

(Dawn Balmer & Simon Gillings, Seiten 12-14)

Die Feldarbeit für den Atlas wurde im September 2011 abgeschlossen - jetzt gilt es, die rund 14 Millionen Meldungen zusammenzuführen und für die Veröffentlichung aufzubereiten, Kartendarstellungen zu verfeinern und die Texte zu verfassen. Wertvolle Ergänzung erfahren die eigens für den Atlas gesammelten Feldbeobachtungen durch Einarbeitung der Daten aus den verschiedenen ständigen Zählprojekten des BTO und der entsprechenden irischen Institutionen, mit denen viele Verbreitungslücken gefüllt werden können. Hinzu kommen rund 407.000 Meldungen von 30 örtlichen oder regionalen ornithologischen Vereinen und Arbeitsgemeinschaften sowie Aufzeichnungen von Vogelwarten und anderen Stellen wie etwa Spezialisten für bestimmte Vogelgruppen (Greife, Seevögel, von der Schleiereulenstiftung kamen allein 1100 Meldungen). Eine enge Zusammenarbeit besteht auch mit der Royal Society for the Protection of Birds (RSPB), die Daten aus ihren rund 200 Schutzgebieten und zahlreichen eigenen Zählprojekten beisteuert.

Hauptziel des Gesamtvorhabens ist die Erstellung von möglichst umfassenden Verbreitungskarten für alle in Großbritannien vorkommenden Vogelarten. Zu diesem Zweck wurde die gesamte Landesfläche in ein Netz von 10x10-km-Quadraten aufgeteilt. Für die Zählung sind diese Quadrate noch in jeweils 25 „Tetraden“ (Quadrate von 2x2 km) weiter unterteilt, was die Erstellung von Regionalkarten in geeigneter Auflösung für örtliche Zwecke über das landesweite Atlasprojekt hinaus ermöglicht. Bei der Kartierung von Brutvorkommen wird mit unterschiedlich großen Punkten je Quadrat nach möglicher, wahrscheinlicher oder bestätigter Brut unterschieden. Dargestellt wird auf vielen Karten aber nicht nur die Verbreitung, sondern auf neuartige Weise auch die relative Bestandsdichte (Abundanz) der einzelnen Arten.

Darüber hinaus erlauben Vergleiche mit den beiden früheren Brutatlanten von 1968-72 und 1988-91 sowie dem Winteratlas von 1981-84 eine kartografische Darstellung von Veränderungen bei Verbreitung und Abundanz in den entsprechenden Zeiträumen. Dies erhöht die Aussagekraft der Karten beträchtlich. So ergaben sich z.B. beim *Kuckuck* im Vergleich mit dem Atlas von 1988-91 kaum Abweichungen in der Verbreitung, dagegen starke Veränderungen bei der Siedlungsdichte bzw. Abundanz, die in England erheblich abnahm, in Schottland und West-Irland hingegen deutlich anstieg (nördliche Verschiebung infolge des Klimawandels?).

Der fertige Atlas (Gesamtkosten ca. 1,5 Mio. £, finanziert durch Spenden und von Sponsoren aus der Wirtschaft) wird, wie üblich, Kapitel über die Erfassungsmethoden, den Umfang der Zählung und die Analysetechniken enthalten, aber auch wichtige Übersichten über Veränderungen und räumliche Gesetzmäßigkeiten. Der Hauptteil des einbändigen Werkes ist den Artbeschreibungen vorbehalten, mit Betonung auf den höchst informativen Verbreitungskarten für jede Vogelart, mit knappem Text zu Verbreitungsmustern, Abundanz und Veränderungen gegenüber den früheren Atlanten. Das Atlas-Team plant die Artbeschreibungen alle selber zu verfassen, wo angebracht unter Hinzuziehung einzelner Experten oder Fachgruppen.

Hinter den Kulissen sind örtliche Teams von Ehrenamtlichen bereits damit beschäftigt, die eingesandten Meldungen ihrer Region nach Richtigkeit der Artbestimmung, Zahl der Vögel und Ortsangaben zu überprüfen und den angegebenen Brutstatus mit dem örtlich über die Art Bekannten in Einklang zu bringen. Die Arbeit ist inzwischen bis auf ganz wenige ungeklärte Fälle, zumeist falsche Koordinatenangaben, weitgehend abgeschlossen. Um das Ausmaß dieser Aufgabe zu verdeutlichen, sei erwähnt dass z.B. in der Region Devon rund 421.00 Meldungen von 920 Feldbeobachtern aus 84 10x10-km-Quadraten (1789 Tetraden) geprüft werden mussten. Die eigentliche Schreibarbeit bleibt aber noch zu tun. Erscheinen soll der neue Atlas im Jahr 2013.

Der Halsbandsittich – Bereicherung oder schädlicher Eindringling?

(Stuart Newson, Dave Leech & Dave Parrott, Seiten 8-9)

Das Einwandern exotischer Arten kann ernste Konsequenzen für einheimische Pflanzen und Tiere haben, doch lassen sich die Folgen oft nur schwer nachweisen, weil Daten aus der Zeit vor oder während des Sesshaftwerdens der Eindringlinge fehlen. Die rasche Ausbreitung des *Halsbandsittichs* in England in den letzten 40 Jahren bietet daher eine seltene Gelegenheit, die Auswirkungen des Eindringens einer neuen Art in ein Ökosystem von Anfang an zu verfolgen.

Der *Halsbandsittich* (*Psittacula krameri*) [dessen Vorkommen ursprünglich auf das nördliche tropische Afrika sowie Süd- und Südostasien beschränkt war] ist die am weitesten verbreitete eingebürgerte Papageienart der Welt, mit Brutpopulationen mittlerweile in 35 Ländern über fünf Kontinente hinweg. In Großbritannien wurde die Art in den 1970er Jahren sesshaft, wobei jedoch unklar ist, ob dies durch entflogene Vögel oder bewusste Aussetzung geschah. Während der Großteil des Vorkommens sich immer noch auf Südostengland und vor allem Großlondon konzentriert, können Einzelvorkommen inzwischen auch in anderen Landesteilen beobachtet werden.

Eine Serie simultaner Schlafplatzzählungen führte 1996 zu einer Bestandsschätzung von landesweit 1.500 Vögeln, und die jährliche Brutvogelerfassung des BTO deutet darauf hin, dass der Bestand in den folgenden zehn Jahren um 600 % zunahm [also auf 9.000 Vögel]. Anstelle der städtischen und vorstädtischen Bereiche, welche die Vögel früher bevorzugten, werden sie jetzt zunehmend in ländlichen Gebieten angetroffen, was darauf hindeutet, dass sie sich bald in der offenen Landschaft Großbritanniens ausbreiten werden.

Halsbandsittiche sind als „sekundäre Höhlenbrüter“ auf die von anderen Arten (hier: *Bunt- und Grünspecht*) angelegten Bruthöhlen angewiesen. Dies bringt sie potenziell mit einer Reihe einheimischer Arten mit ähnlichen Brutgewohnheiten in Konflikt, vor allem auch, weil, wie man glaubt, in England die Zahl der Bruthöhlen infolge veränderter Waldbewirtschaftung zurückgeht. Diese Konkurrenz verstärkt sich noch durch die lange Brutsaison der Sittiche. In England beginnen einzelne Paare schon Ende Februar mit der Brut, und die Höhlen bleiben bis zum Flüggewerden der Jungen gegen Ende Mai besetzt – lange nachdem die meisten einheimischen Arten mit der Eiablage begonnen haben. Bei ihrer Größe und Aggressivität lassen sich die Sittiche auch nicht von heimischen Arten aus der Nisthöhle verdrängen, wenn sie erst einmal mit der Brut begonnen haben. Frühere Untersuchungen identifizierten die Verfügbarkeit von Nistgelegenheiten als begrenzenden Faktor für einheimische Höhlenbrüter. Eine aktuelle Studie an belgischen Populationen zeigte, dass die Kleiberbestände in und um Brüssel signifikant niedriger in Bezirken sind, in denen die Sittiche häufiger auftreten, und nachfolgende Experimente machten deutlich, dass dies tatsächlich auf die Konkurrenz um geeignete Nisthöhlen zurückgehen könnte.

Eine aktuelle Bestandsanalyse aus dem Kerngebiet des *Halsbandsittichs* in England sollte die Beziehung zwischen den Beständen des Sittichs einerseits und von *Hohltaube*, *Bunt- und Grünspecht*, *Blau- und Kohlmeise*, *Kleiber*, *Dohle* und *Star* andererseits klären. Gefunden wurde keinerlei statistischer Hinweis, dass der *Kleiber* oder auch die anderen untersuchten Arten von Höhlenbrütern geringer an Zahl waren oder niedrigere Wachstumsraten aufwiesen, wenn es in der Gegend mehr Sittiche gab. Wenn in Belgien also die Sittiche die Ursache für einen Rückgang des *Kleibers* sind, warum ist dies in England nicht so? Vermutlich ist im englischen Untersuchungsgebiet die Nistplatzkonkurrenz nicht so stark wie bei Brüssel. Es gibt Hinweise, dass die Zahl der *Kleiber* bei Brüssel erheblich höher ist als im Großraum London, und Unterschiede in der Bestandsdichte, Artenzusammensetzung und Altersstruktur der Bäume in beiden Untersuchungsgebieten könnte ebenfalls die Zahl und Eignung vorhandener Nisthöhlen beeinflussen. Obwohl es also bislang keinen Nachweis dafür gibt, dass der *Halsbandsittich* in England einen negativen Einfluß auf einheimische Arten hat, schließt dies künftige Konflikte nicht aus. Die Bestandsdichte der Sittiche steigt in ihrem Kerngebiet ständig an, und die Population breitet sich in neue Regionen und auch Lebensräume aus und kommt damit in Kontakt mit einer steigenden Zahl heimischer Vögel. Die Situation erfordert daher ein fortgesetztes Monitoring der Art.