

# Mitteilungen des Arbeitskreises an der Staatlichen Vogelschutzwarte Hamburg

---

in Zusammenarbeit mit dem NABU-Landesverband Hamburg, der OAG-SH/HH,  
dem DJN und dem Förderverein Tierartenschutz in Norddeutschland e. V

9/07

Zum nächsten Besprechungsabend laden wir ein! Er findet statt am Montag, den  
**17. September 2007** um 19.00 Uhr im Großen Hörsaal des Biozentrums Grindel  
(ehemals Zoologisches Institut), Martin-Luther-King-Platz 3, Hamburg.

## Programm am Besprechungsabend

- Die Rauchschnalbe im Hamburger Raum Ronald Mulsow  
Detlef Schlorf
- Beobachtungsaustausch Alexander Mitschke

## Neue Anschrift der Vogelschutzwarte

Die Vogelschutzwarte hat eine neue Anschrift und neue Telefonnummer:

Stadthausbrücke 8  
20355 Hamburg  
040 / 4 28 40-33 79 (montags, dienstags u. donnerstags)  
*Bianca.Krebs@bsu.hamburg.de*

## Codierte Beobachtungen für 2006

Wir bitten, die handschriftlich zu codierenden Beobachtungen für 2006 jetzt zu codieren und sie zügig an Hans-Hermann Geißler, Lottbeker Feld 14, 22359 Hamburg, zu senden; dies gilt auch für die Beobachtungen, die mit unserem Eingabeprogramm erfaßt werden.

Beobachtungen, die bis zum **30.9.2007** nicht vorliegen, können für den Jahresbericht 2006 nicht mehr berücksichtigt werden.

### **Internationale Wasservogelzählung 2007**

Folgende Termine sind bei der o. a. Zählung zu beachten:

**15./16.9.** 13./14.10. 17./18.11. 15./16.12.

Interessenten für die Zählung wenden sich bitte an Detlef Schlorf, Erlenstraße 8, 22529 Hamburg, 0 40 / 56 46 18 bzw. Detlef.Schlorf@ornithologie-hamburg.de.

### **Schiffsfahrten auf der Unterelbe - bis zum 3.10.2007**

Die HADAG Seetouristik und Fährdienst AG bietet Schiffsfahrten nach Lühe (Altes Land) an. Ornithologisch sind diese „Schiffsreisen“ vor unserer Haustür jetzt wirklich zu empfehlen; denn von Juli bis September ist auf der Unterelbe die Zeit der Fluß-, Küsten-, Trauer- und Zwergseeschwalben sowie der Zwergmöwen.

Hin- und Rückfahrtzeiten:

ab Landungsbrücken: **sa, so und feiertags** 10.30 14.30 **bis 3.10.2007**  
 ab Lühe (Altes Land): **sa, so und feiertags** 12.15 17.00 **bis 3.10.2007**

Eine Fahrt dauert ca. 1,5 Stunden; Preis für Hin- und Rückfahrt: 12,20 €.

Für die codierte Auflistung von Unterelbe-Beobachtungen haben wir die folgenden Abschnitte festgelegt:

|   | Planquadrat |
|---|-------------|
| St. Pauli, Landungsbrücken - Neumühlen.....               | 62 34       |
| Neumühlen - Mühlenberger Loch.....                        | 57 35       |
| Mühlenberger Loch.....                                    | 53 34       |
| Mühlenberger Loch - Hamburger Yachthafen (Wedel) .....    | 47 36       |
| Hamburger Yachthafen, (Wedel) - Lühesand, Nordspitze..... | 41 39       |
| Lühesand, Nordspitze - Pagensand, Südspitze .....         | 34 46       |
| Pagensand, Südspitze - Pagensand, Nord .....              | 33 51       |

### **Aus der Avifauna AG**

Wir bitten alle Mitarbeiter, die beigefügte **Verbreitungskarte des Neuntöters** für den Zeitraum 2000 - 2006 kritisch zu prüfen. Bitte melden Sie alle aktuellen Vorkommen, die nicht in der Karte verzeichnet sind; ebenso, wenn möglich, auch solche, die inzwischen aufgegeben wurden. Ergebnisse aus dem laufenden ADEBAR-Programm konnten noch nicht berücksichtigt werden, so daß diese auch gemeldet werden sollten.

Ronald Mulsow, 6 01 45 71, [Ronald.Mulsow@ornithologie-hamburg.de](mailto:Ronald.Mulsow@ornithologie-hamburg.de)

- DER ARBEITSKREIS IM INTERNET: <http://www.ornithologie-hamburg.de> -

### **Ornithologische Führungen in der Wedeler Marsch**

Wir möchten u. a. auf folgende Veranstaltung hinweisen; Treffpunkt ist an der „Carl Zeiss Vogelstation“ in der Wedeler Marsch westlich von Wedel, 20 Minuten Fußweg am Deich entlang vom Parkplatz Fährmannssand; Kosten: 4 € sowie 2 € für NABU-Mitglieder und Kinder; Ferngläser können ausgeliehen werden:

26.9.2007 um 10 Uhr; Dauer ca. 2 Std.

M. Sommerfeld, **Die Vögel der Wedeler Marsch**

G. Krüss: (Vogelbeobachtung mit Einführung in die Fernoptik)

### **Veranstaltungen des Informationshauses „Duvenstedter Brook“**

Wir möchten u. a. auf folgende Veranstaltungen hinweisen; der Veranstalter bittet je Veranstaltung um eine Spende von 4 € (Erwachsene) bzw. 2 € (Kinder und NABU-Mitglieder); Treffpunkt ist - wenn nichts anderes angegeben - das Naturschutz-Informationshaus, Duvenstedter Triftweg 140 (Telefon 0 40 / 6 07 24 66):

21.9./ 26.9. / 28.9.2007 um 17.30 Uhr

#### **Rothirschbrunft im Duvenstedter Brook**

Anmeldung: 69 70 89-0 bis zum 20.9./ 25.9. / 26.9.; maximal 25 Personen

Treffpunkt: Bekanntgabe bei der Anmeldung

29.9.2007 um 8.30 Uhr

K. Wesolowski: **Vierjahreszeiten im Duvenstedter Brook - Herbst** (Führung)

### **Veranstaltungen des Naturschutz-Informationshauses „Boberger Niederung“**

Wir möchten u. a. auf folgende Veranstaltungen hinweisen; Treffpunkt ist - wenn nichts anderes angegeben - das Naturschutz-Informationshaus, Boberger Furt 50, Internet: [www.Stiftung-Naturschutz-HH.de/Boberg/index.htm](http://www.Stiftung-Naturschutz-HH.de/Boberg/index.htm), Telefon 73 93 12 66. Der Veranstalter bittet bei einem Vortrag um eine Spende von 2 € und bei einer Führung von 1,50 €:

20.9.2007 um 16.00 Uhr; Dauer ca. 2 Std.

S. Baumung, **Naturbeobachtung im Wechsel der Jahreszeiten:**

A. Jahn: **Das Naturschutzgebiet „Borghorster Elblandchaft“** (Führung)

Treffpunkt: Busstation Borghorst

27.9.2007 um 10.00 Uhr; Dauer ca. 4 Std.

G. Rastig: **Naturbeobachtung im Wechsel der Jahreszeiten:**

**Vogelkundliche Fahrradtour von Boberg zum Holzhafen**

### 2007 ein erfolgreiches Rauhußkauz-Brutjahr im Sachsenwald

Die Mitarbeiter vom LANDESVERBAND EULEN-SCHUTZ IN SCHLESWIG-HOLSTEIN e.V. kontrollieren seit 1993 im Sachsenwald systematisch die bekannten Schwarzspechthöhlen und die ausgebrachten Nistkästen auf Rauhußkauz-Bruten. Bemerkenswert ist, daß im Sachsenwald erstmals seit 1993 wieder Nistkästen zur Brut angenommen wurden. In den Jahren 2005 und 2006 konnte die bis dahin höchste Anzahl von jeweils 3 Rauhußkauz-Bruten festgestellt werden. In diesem Jahr entdeckten wir 5 Rauhußkauzbruten (davon 3 in Schwarzspechthöhlen und 2 in Nistkästen) und konnten insgesamt 24 Nestjunge beringen:

- Brut 1: beringte 0 Nestjunge;
- Brut 2: beringte 5 Nestjunge und 1 adultes vorjähriges Weibchen;
- Brut 3: beringte 7 Nestjunge und 1 adultes vorjähriges Weibchen;
- Brut 4: beringte 8 Nestjunge und 1 adultes vorjähriges Weibchen;
- Brut 5: beringte 4 Nestjunge und 1 adultes mehrjähriges Weibchen.

Zu Brut 1: Die zeitlich erste Rauhußkauz-Brut (entdeckt am 30.März 2007) wurde wahrscheinlich durch den Marder zerstört. Zu Brut 3: In der Vergangenheit lagen alle uns bekannten Rauhußkauz-Bruten sehr zentral im Herzen des Sachsenwaldes; diese Brut fand erstmals im Außenbereich des Sachsenwaldes statt. Zu Brut 4: Eine erfolgreiche 8er-Brut wurde hier in Schleswig-Holstein erstmals festgestellt (bishe-  
riges Maximum: 7er-Bruten). Zu Brut 5: Bei der zeitlich letzten Rauhußkauz-Brut (entdeckt am 21.Juni 2007) wurden die 4 Nestjungen am 2.August 2007 beringt; das stellt die bisher späteste Brut in Schleswig-Holstein dar.

In den zurückliegenden Jahren konnten wir in einem Brutjahr nur maximal 7 junge Rauhußkäuze dem Sachsenwald zuführen. Die in diesem Jahr 24 flügge gewordenen jungen Rauhußkäuze versprechen hoffentlich ein spannendes Rauhußkauz-Jahr 2008 im Sachsenwald.

Dieser Erfolg war nur möglich im Team von „Nistkasten-Erbauern, Waldläufern, Höhlenteleskopkamera-Bedienern, Kletterern und Beringern“. Wer Interesse an den 8 verschiedenen Eulenarten hat, die in Schleswig-Holstein brüten, kann sich auf der Homepage vom LANDESVERBAND EULEN-SCHUTZ IN SCHLESWIG-HOLSTEIN e.V. gut informieren: [www.eulen.de](http://www.eulen.de)

Manfred Fleischer, [manne.44@web.de](mailto:manne.44@web.de)

### Angebote

Günther Helm (0 40 / 7 22 17 61) möchte seine **hab-Bände 1 - 30** - auch einzeln - verkaufen.

**Fragen und Hinweise für das Beobachten und Codieren im September**

- Die meisten der in Hamburg brütenden **Mauersegler** haben die Stadt bereits Ende Juli verlassen. Bei Beobachtungen im späteren August und September handelt es sich daher meist um Durchzügler aus Skandinavien. Werden bis in den Oktober hinein noch vereinzelt Mauersegler gesehen?
- Mit Intensivierung der **Zugaktivitäten** sind jetzt häufiger ziehende Trupps unterschiedlicher Arten zu beobachten. Neben den Stellen mit systematischen Beobachtung (Hamburger Yachthafen, Fischbeker Heide, Höltigbaum, u. a.) gelangen gerade bei Arten ab Taubengröße auch häufig Zufallsbeobachtungen. Bei diesen bitte sowohl Uhrzeit als auch Zugrichtung mit codieren.
- An geeigneten feuchten Stellen sind auch im Binnenland regelmäßig einige **Limikolen** zu beobachten. Bei vielen dieser Arten kommt es zu unterschiedlichen Durchzugszeiten von Alt- und Jungvögeln. Bitte weiterhin bei den Beobachtungen möglichst auch Angaben zu den Alterskleidern codieren. Gleiches gilt auch bei Möwen und Seeschwalben.
- Ab Ende September und Anfang Oktober ist mit ersten größeren Zahlen von durchziehenden und rastenden **Gänsen** zu rechnen. Im Frühherbst ist es z. B. bei Weißwangen- und Bläßgans noch möglich, diesjährige Vögel von Altvögeln zu unterscheiden. Interessant ist der Anteil von Jungvögeln zu Altvögeln, gibt er doch die Möglichkeit zur Einschätzung des Bruterfolges eines Jahres.
- Zählungen an **Schlafplätzen** geben einen guten Einblick über momentane Bestandssituationen. Jetzt zur Zugzeit kommt es auch zu regelmäßigen Schlafplatzansammlungen größerer Zuggemeinschaften. Die günstigste Zeit zur Erfassung stellt die Einflugphase kurz vor Sonnenuntergang dar. Alternativ kann in der Morgendämmerung das Verlassen der Plätze beobachtet werden.

Wie erfolgt die Besetzung der Schlafplätze der **Kormorane**? Wird z. B. die Brutkolonie in Haseldorf/PI auch als Schlafplatz genutzt?

Wo werden Schlafplätze von **Schwalben** beobachtet (z. B. Reetbestände im Duvenstedter Brook, NSG Heuckenlock, Pagensand/PI, Öjendorfer See, Die Reit, Winsener Marsch/WL usw.)?

Suchen **Elstern** schon wieder gemeinsame Schlafplätze auf? Von welchen anderen Arten werden jetzt Schlafplatzansammlungen beobachtet?

Gibt es außer in der Wedeler Marsch/PI und der Reit auch andernorts Schlafplätze der **Schafstelze**? Hier kann nur während des Einfluges erfaßt werden. Die Stelzen fallen direkt in den Schlafplatz (Schilf und Binsen) ein und verlassen ihn dann auch kaum noch.

Gleiches Verhalten gilt auch für **Bachstelzen**. Allerdings ist hier auch mit kleineren Schlafplätzen in Siedlungsbereichen zu rechnen (z. B. in Wedel/PI). Wo gibt es solche Plätze und wie entwickeln sich die Zahlen im Laufe des Herbstes?

Suchen **Elstern** schon wieder gemeinsame Schlafplätze auf? Von welchen anderen Arten werden jetzt Schlafplatzansammlungen beobachtet?

- Im Monat September ziehen viele **Hochseevögel** durch die Deutsche Bucht der Nordsee nach Süden. Bei Wetterlagen mit stärkeren Nordwestwinden ist auch mit einem Auftreten verdrifteter Vögel entlang der Elbe bis in den Hamburger Raum zu rechnen, wie es zuletzt 2004 zu beobachten war. Bei entsprechendem Wetter lohnt sich ein Besuch der Elbe und der Reste des Mühlenberger Loches, das in diesem Fällen häufig wie eine Sackgasse für die Sturmgäste wirkt.
- Eine gute Hilfe bei der zeitlichen **Einordnung eigener Beobachtungen** (frühe oder eher späte Beobachtung) gibt der Artikel „Welcher Vogel ist wann im Hamburger Berichtsgebiet zu beobachten?“ im Band 32 der hab.

Bernhard Kondziella

### Weitere Mitteilungen

- **hab-Band 34** wird Anfang September an die Abonnenten usw. versandt. Außerdem kann der Band auf dem Besprechungsabend erworben werden.
- Wir suchen dringend ältere ornithologische Literatur, insbesondere **hab 1 - 3, 5, 6, 7, 11, 17 und 30**, die nicht mehr benötigt wird. Wer ist bereit, diese u. a. unseren jungen Mitarbeitern in der Schriftleitung zur Verfügung zu stellen. Bitte H.-H. Geißler ([HH-Geissler@ornithologie-hamburg.de](mailto:HH-Geissler@ornithologie-hamburg.de) - 0 40 / 6 04 94 05) verständigen.
- Am 30. August ist **Wilhelm Lemke** im 81. Lebensjahr gestorben. Er gehörte zu den Gründungsmitgliedern unseres Arbeitskreises und ist nicht nur vielen älteren Hamburger Ornithologen als engagierter Ornithologe in guter Erinnerung. Ein Nachruf wird in hab erscheinen.

Für den Arbeitskreis

*Geißler*

*Krebs*

Anlagen

- Beobachtungen
- Verbreitung Neuntöter (Karte)
- hab-Verkaufsangebot
- Wir lasen in BTO-News

## Ornithologische Beobachtungen aus dem Hamburger Raum

Die Zusammenstellung aktueller Beobachtungen wird im August bereits durch Zug- und Rastvögel geprägt. Letzte Meldungen „aus der Brutzeit“ betrafen u. a. *Nilgans* (Brutnachweis im Duvenstedter Brook), *Zwergtaucher* (Zweitbrut im Eppendorfer Moor), *Haubentaucher* (Brutbeginn am Goldbekkanal Anfang August), *Ziegenmelker* (zwei Vögel am 12.08. im einzigen Brutgebiet, der Fischbeker Heide), *Mönchsgrasmücke* (Spätbrut in Heist/PI) sowie *Wiesenschafstelze* (Spätbrut am Klärwerk Köhlbrandhöft).

Unter den Gastvögeln nehmen die spätsommerlichen Ansammlungen von *Graugänsen* im gesamten Elbtal immer weiter zu, wie Beispiele aus Drage/WL (1.300 Expl.), Bullenhausen/WL (1.100 Expl.), vom Bishorster Sand/PI (2.230 Expl.), aus dem Fährmannssander Elbwatt/PI (2.900 Expl.) oder von der Kleientnahmestelle in der Winsener Marsch/WL (1.600 Expl.) verdeutlichen. Weitere, hervorzuhebende Meldungen von Wasservögeln betrafen z. B. *Nilgans* (28 Expl. Junkernfeldsee/WL, große Ansammlung), *Brandgans* (1.470 Expl. Hahnöfer Sand bis Mühlenberger Loch, hohe Zahl), *Krickente* (1.639 Expl. zwischen Krückaumündung/PI und Dwarssloch/PI, 3.500 Expl. Hahnöfer Sand/STD bis Mühlenberger Loch, früher Wegzugbeginn) und *Zwergtaucher* (10 und 16 Expl. Spülfelder in Moorburg, 18 Expl. Öjendorfer See). Jeweils ein *Schwarzhalstaucher* wurde am Öjendorfer See und in der Winsener Marsch/WL beobachtet. Hier fanden sich auch zwei *Rohrdommeln* ein. *Silberreiher* traten verbreitet in Erscheinung, u. a. im Wakendorfer Moor/SE, am Junkernfeldsee/WL, über der Reit, in der Oberalsterniederung/SE+OD sowie in der Winsener Marsch/WL; besonders beachtlich sind eine Beobachtung von 20 Expl. auf frisch gemähtem Grünland im Bereich Groß Moor/WL sowie ein die Innenstadt überfliegender Vogel! Aus dem Rahmen des Bekannten fielen auch vier *Tüpfelsumpfhühner* noch am 01.08. in der Oberalsterniederung/OD+SE (späte Rufaktivität). Unter den Meldungen von Limikolen sei auf das teilweise zahlenstarke Auftreten des *Kiebitzes* (1.025 Expl. Wedeler Marsch/PI, 2.920 Expl. Bishorster Sand/PI, 2.200 Expl. Winsener Marsch/WL) hingewiesen. Auch eine Ansammlung von 150 *Bekassinen* in der Wedeler Marsch/PI wird nicht jedes Jahr dokumentiert. Interessante Nachweise gelangen auch für *Regenbrachvogel* (Oberalster bei Wakendorf/SE), *Steinwälzer* (7 Expl. Wedeler Marsch/PI) und *Temminckstrandläufer* (Wedeler Marsch/PI).

Im August erreichen die Vorkommen von Zwergmöwen und Seeschwalben auf der Unterelbe häufig ihre Jahresmaxima. Bisherige Zählergebnisse zeugen bei der *Zwergmöwe* (z. B. 424 Expl. am Schlafplatz vor der Wedeler Marsch/PI; 365 Expl. zwischen Lühesand/STD und Mühlenberger Loch) von eher durchschnittlichen Beständen. Für die *Trauerseeschwalbe* gelangen mit Beobachtungen von 87 Vögeln zwischen Lühesand/STD und Mühlenberger Loch sowie wenige Tage später mit 150 Expl. abends vor der Wedeler Marsch/PI nach längerer Unterbrechung mal wieder Nachweise größerer Trupps. Auch *Flußseeschwalben* waren recht zahlreich vertreten, maximal wurden 450 Expl. zwischen Hahnöfer Sand/STD und Mühlenberger Loch gezählt. Das Artenspektrum der Seeschwalben wurde durch *Küstenseeschwalbe* (Hahnöfer Nebelbe/STD) und *Raubseeschwalbe* (Wedeler Marsch/PI, Hahnöfer Sand/STD, vermutlich derselbe Vogel) vervollständigt. Übersichtlichkeit und Zählgenauigkeit konnten etwas in Mitleidenschaft gezogen werden, weil es an der Unterelbe im August gleichzeitig auch zu den charakteristischen Massenansammlungen von *Lachmöwen* kam, hier dokumentiert durch Meldungen aus dem Fährmannssander Elbwatt/PI (1.630 Expl.) und aus dem Mühlenberger Loch (7.276 Expl.).

Unter den Gastvögeln sei außerdem auf Meldungen von *Wendehals* (Wittmoor, Höltigbaum), *Star* (27.000 Expl. am Schlafplatz in Neuland), *Bachstelze* (bis zu 638 Expl. am weiter bestehenden Schlafplatz in Elmshorn/PI) und *Fichtenkreuzschnabel* (Meldungen u. a. aus Wellingsbüttel, von Pagensand/PI und aus dem Stellmoorer Tunneltal) hingewiesen.

Auch der Vogelzug ist im August bereits stark ausgeprägt. Nach ersten Meldungen umherstreifender *Schwarzstörche* bereits Ende Juli gelangen im Laufe des Augusts weitere Beobachtungen in Havighorst/OD, auf dem Hetlinger Schanzsand/PI und in der Boberger Niederung. Auffallend

waren größere Ansammlungen von *Weißstörchen*, beispielsweise in Geesthacht/RZ (60 Expl.!), in Altengamme (47 Expl.!), in der Winsener Marsch/WL und in der Oberalsterniederung bei Wakendorf/SE. Typische Zugvögel im August sind auch *Fischadler* (Daten aus der Boberger Niederung, Wedeler Marsch/PI, aus dem Mühlenberger Loch und der Reit) und *Wespenbussard* (Trupps über Krabbenkamp/OD, dem Öjendorfer See und gleich 57 Vögel über der Boberger Niederung!). Erwähnenswert sind auch eine durchziehende *Wiesenweihe* auf dem Hahnöfer Sand sowie beachtliche 13 *Rohrweihen* über der Winsener Marsch/WL.

Aus dem städtischen Umfeld liegen eine Reihe interessanter Beobachtungen vor: Ein *Flußuferläufer* rastete am Rondeelteich, acht *Kampfläufer* zogen über die Außenalster, *Zwergmöwen* und *Flußseeschwalben* fanden sich nicht nur an der Unterelbe, sondern auch mitten im Hamburger Hafen vor den Landungsbrücken ein, ein *Teichrohrsänger* im Alten Botanischen Garten trat 2007 wie bereits im Vorjahr als Brutvogel in Erscheinung, und rastende *Braunkehlchen* - in der Umgebung Hamburgs in diesen Wochen keine Seltenheit - fanden sich auch an der Mellingburger Schleuse und damit sehr „stadtnah“ ein.

Schließlich seien als seltene Gäste noch ein *Schreiadler* aus der Winsener Marsch/WL, eine *Eismöwe* im Hafen (Toller Ort) und eine *Sperbergrasmücke* in Rellingen/PI hervorgehoben. *Schneegans* (Altengamme bzw. Staustufe Geesthacht/RZ), *Kaisergans* (Farmesen) und *Rostgans* (Mühlenberger Loch) sind dagegen sicher nicht als Wildvögel einzustufen.

Alexander Mitschke

| Anzahl und Art    | Datum      | Gebiet und Sonstiges                   | Beobachter                   |
|-------------------|------------|--|------------------------------|
| 1 Schwarzschan    | 23.07.2007 | Kleine Alster/HH                       | Callsen, H.-C.               |
| 1 Schwarzschan    | 04.08.2007 | Binnenhorster Teich/OD                 | Berg, J. W.                  |
| 300 Kanadagänse   | 10.08.2007 | Altengamme/HH, Elbwiesen               | Hektor, C.                   |
| 300 Kanadagänse   | 13.08.2007 | Hachede-Sand/WL                        | Hektor, C.                   |
| 2 Weißwangengänse | 13.08.2007 | Hachede-Sand/WL                        | Hektor, C.                   |
| 2 Weißwangengänse | 24.08.2007 | Wedeler Marsch, KEST/PI                | Bentzien, D.                 |
| 2 Bläßgänse       | 17.08.2007 | Fährmannssand/PI, ad.                  | Kondziella, B.               |
| 1.300 Graugänse   | 25.07.2007 | Drage/WL                               | Rupnow, G.                   |
| 1.100 Graugänse   | 28.07.2007 | Bullenhausen/WL                        | Rupnow, G.                   |
| 1.500 Graugänse   | 01.08.2007 | Wedeler Marsch/PI, Watt                | Wesolowski, K.               |
| 920 Graugänse     | 04.08.2007 | Pagensand/PI                           | Allmer, F.                   |
| 25 Graugänse      | 05.08.2007 | Wellingsbüttel/HH, Zug nach W          | Lunk, S.                     |
| 2.230 Graugänse   | 13.08.2007 | Bishorster Sand/PI                     | Team Elbsande                |
| 2.900 Graugänse   | 13.08.2007 | Fährmannssand/PI, Watt                 | Team Elbsande                |
| 1.600 Graugänse   | 24.08.2007 | Winsener Marsch, KEST/WL               | Fleischer, M.                |
| 1 Schneegans      | 10.08.2007 | Altengamme/HH, Elbwiesen               | Hektor, C.                   |
| 1 Schneegans      | 25.08.2007 | Geesthacht/RZ, Staustufe               | Berg, J. W.                  |
| 2 Streifengänse   | 01.08.2007 | Hetlinger Schanzteich/PI               | Wesolowski, K.               |
| 1 Kaisergans *)   | 24.08.2007 | Farmesen/HH,<br>ehemalige Trabrennbahn | Hinrichs, S.                 |
| 11 Nilgänse       | 28.07.2007 | Haseldorfer Marsch/PI                  | Dürnberg, H. H.              |
| 2 Nilgänse        | 31.07.2007 | Mühlensand/HH, Paar                    | Rupnow, G.                   |
| 28 Nilgänse       | 06.08.2007 | Junkernfeldsee/WL                      | Schrader, J.<br>Muthorst, B. |
| 2 Nilgänse        | 10.08.2007 | Toller Ort/HH                          | Rupnow, G.                   |
| 7 Nilgänse        | 11.08.2007 | Krückausperrwerk/PI, Paar mit Juv.     | Meyer, D.                    |
| 6 Nilgänse        | 15.08.2007 | Schwarzekate/OD                        | Mulsow, R.                   |



| Anzahl und Art       | Datum      | Gebiet und Sonstiges                                   | Beobachter                   |
|----------------------|------------|--|------------------------------|
| 9 Nilgänse           | 15.08.2007 | Wedeler Marsch, KEST/PI, Paar<br>Paar mit Pulli        | Sommerfeld, M.               |
| 7 Nilgänse           | 23.08.2007 | Duvenstedter Brook/HH,<br>Paar mit Jungen              | Wesolowski, K.               |
| 1.470 Brandgänse     | 18.08.2007 | Hahnöfer Sand -<br>Mühlenberger Loch/HH                | Mitschke, A.                 |
| 1 Rostgans           | 18.08.2007 | Estesperrwerk/HH                                       | Hampe, W.                    |
| 8 Pfeifenten         | 28.07.2007 | Haseldorfer Marsch/PI                                  | Dürnberg, H. H.              |
| 800 Krickenten       | 01.08.2007 | Pinnaumündung/PI                                       | Wesolowski, K.               |
| 1.639 Krickenten     | 13.08.2007 | Krückaumündung - Dwarsloch/PI                          | Team Elbsande                |
| 1.000 Krickenten     | 13.08.2007 | Mühlenberger Loch/HH                                   | Team Elbsande                |
| 3.500 Krickenten     | 18.08.2007 | Hahnöfer Sand -<br>Mühlenberger Loch/HH                | Mitschke, A.                 |
| 500 Stockenten       | 01.08.2007 | Pinnaumündung/PI                                       | Wesolowski, K.               |
| 564 Stockenten       | 04.08.2007 | Pagensand/PI   | Allmer, F.                   |
| 731 Stockenten       | 11.08.2007 | Eschschallen/PI  | Ewers, H.                    |
| 22 Löffelenten       | 11.08.2007 | Wedeler Marsch, KEST/PI                                | Sommerfeld, M.               |
| 1 Kolbenente         | 11.08.2007 | Wedeler Marsch, KEST/PI                                | Sommerfeld, M.               |
| 1 Kolbenente         | 12.08.2007 | Neuallermöhe/HH, Weibchen                              | Liehr, G.                    |
| 42 Tafelenten        | 14.08.2007 | Öjendorfer See/HH                                      | Wesolowski, K.               |
| 7 Reiherenten        | 11.08.2007 | Eschschallen/PI, Teich,<br>Weibchen mit 6 Pulli        | Meyer, D.                    |
| 2 Reiherenten        | 12.08.2007 | Alsterdorf/HH,<br>davon 1 Jungvogel (ca. 2 Wochen alt) | Hinrichs, S.                 |
| 140 Reiherenten      | 14.08.2007 | Öjendorfer See/HH                                      | Wesolowski, K.               |
| 1 Zwergtaucher       | 28.07.2007 | Haseldorfer Marsch/PI                                  | Dürnberg, H. H.              |
| 8 Zwergtaucher       | 31.07.2007 | Francop/HH   | Rupnow, G.                   |
| 5 Zwergtaucher       | 05.08.2007 | Eppendorfer Mühlenteich/HH,<br>Paar mit Pulli, 2. Brut | Paulsen, U.                  |
| 2 Zwergtaucher       | 05.08.2007 | Wakendorfer Moor/OD                                    | Mulsow, R.                   |
| 1 Zwergtaucher       | 15.08.2007 | Schwarzekate/OD  | Mulsow, R.                   |
| 10 Zwergtaucher      | 18.08.2007 | Moorburg Ost/HH  | Rupnow, G.                   |
| 6 Zwergtaucher       | 19.08.2007 | Hüxter Teich/OD, Paar mit Pulli                        | Berg, J. W.                  |
| 16 Zwergtaucher      | 19.08.2007 | Moorburg West/HH                                       | Rupnow, G.                   |
| 18 Zwergtaucher      | 25.08.2007 | Öjendorfer See/HH                                      | Laessing, F.                 |
| 2 Haubentaucher      | 01.08.2007 | Goldbekkanal/HH, Paar brütend, 1 Ei                    | Mulsow, R.                   |
| 58 Haubentaucher     | 04.08.2007 | Öjendorfer See/HH,<br>einschl. zahlreicher Familien    | Laessing, F.                 |
| 19 Haubentaucher     | 18.08.2007 | Alte Süderelbe/HH                                      | Harms, F.                    |
| 8 Haubentaucher      | 24.08.2007 | Bargfeld-Stegen/OD,<br>2 Paare mit je 2 Pulli          | Berg, J. W.                  |
| 3 Rothalstaucher     | 24.08.2007 | Gräberkate/OD, Paar mit Pullus                         | Berg, J. W.                  |
| 1 Schwarzhalstaucher | 28.07.2007 | Öjendorfer See/HH                                      | Laessing, F.                 |
| 1 Schwarzhalstaucher | 25.08.2007 | Winsener Marsch, KEST/WL                               | Berg, J. W.                  |
| 2 Rohrdommeln        | 24.08.2007 | Winsener Marsch, KEST/WL                               | Fleischer, M.                |
| 4 Silberreiher       | 02.08.2007 | Mümmelmannsberg/HH,<br>Zug nach SW                     | Rastig, G.                   |
| 2 Silberreiher       | 05.08.2007 | Wakendorfer Moor/OD                                    | Mulsow, R.                   |
| 3 Silberreiher       | 06.08.2007 | Junkernfeldsee/WL                                      | Schrader, J.<br>Muthorst, B. |
| 20 Silberreiher      | 15.08.2007 | Groß Moor/WL   | Rupnow, G.                   |

| Anzahl und Art    | Datum      | Gebiet und Sonstiges                               | Beobachter     |
|-------------------|------------|--|----------------|
| 1 Silberreiher    | 18.08.2007 | Alte Süderelbe/HH                                  | Harms, F.      |
| 3 Silberreiher    | 20.08.2007 | Die Reit/HH, Überflug nach O                       | Baumung, S.    |
| 1 Silberreiher    | 22.08.2007 | Hetlinger Schanzsand/PI                            | Pape, J.       |
| 8 Silberreiher    | 24.08.2007 | Wakendorf II/SE,<br>Oberalsterniederung            | Berg, J. W.    |
| 1 Silberreiher    | 24.08.2007 | Wedeler Marsch, KEST/PI                            | Bentzien, D.   |
| 6 Silberreiher    | 25.08.2007 | Winsener Marsch, KEST/WL                           | Berg, J. W.    |
| 1 Silberreiher    | 24.07.2900 | Innenstadt/HH, Überflug nach W                     | Dannenberg, R. |
| 48 Graureiher     | 15.08.2007 | Groß Moor/WL                                       | Rupnow, G.     |
| 1 Schwarzstorch   | 28.07.2007 | Duvenstedter Brook/HH,<br>Überflug nach S          | Decker, P.     |
| 1 Schwarzstorch   | 29.07.2007 | Himmelmoor/PI, Zug nach SW                         | Ulrich, G.     |
| 1 Schwarzstorch   | 18.08.2007 | Havighorst/OD, kreisend                            | Rastig, G.     |
| 1 Schwarzstorch   | 22.08.2007 | Hetlinger Schanzsand/PI                            | Pape, J.       |
| 1 Schwarzstorch   | 23.08.2007 | Boberger Niederung/HH, kreisend                    | Rastig, G.     |
| 7 Weißstörche     | 01.08.2007 | Haseldorf/PI, kreisend                             | Wesolowski, K. |
| 4 Weißstörche     | 08.08.2007 | Wedeler Marsch, KEST/PI                            | Sommerfeld, M. |
| 60 Weißstörche    | 12.08.2007 | Geesthacht/RZ,<br>kreisend und nach SO abziehend   | Ringe, F.      |
| 47 Weißstörche    | 14.08.2007 | Altengamme/HH, rastend                             | Baumung, S.    |
| 18 Weißstörche    | 19.08.2007 | Winsener Marsch/WL                                 | Hampe, W.      |
| 10 Weißstörche    | 24.08.2007 | Wakendorf II/SE,<br>Nahrung suchend                | Berg, J. W.    |
| 25 Weißstörche    | 24.08.2007 | Wakendorf II/SE, Zug nach SO                       | Berg, J. W.    |
| 1 Fischadler      | 09.08.2007 | Boberger Niederung/HH, kreisend                    | Rastig, G.     |
| 1 Fischadler      | 15.08.2007 | Wedeler Marsch, KEST/PI                            | Sommerfeld, M. |
| 1 Fischadler      | 18.08.2007 | Estesperrwerk/HH                                   | Hampe, W.      |
| 2 Fischadler      | 20.08.2007 | Die Reit/HH, Zug nach SW                           | Paetzel, H.    |
| 1 Fischadler      | 23.08.2007 | Boberger Niederung/HH,<br>Zug nach S               | Rastig, G.     |
| 1 Wespenbussard   | 27.07.2007 | Außenalster/HH, Zug nach SW                        | Lunk, S.       |
| 1 Wespenbussard   | 28.07.2007 | Wellingsbüttel/HH, Zug nach W                      | Lunk, S.       |
| 1 Wespenbussard   | 04.08.2007 | Pagensand/PI, Zug nach SW                          | Allmer, F.     |
| 1 Wespenbussard   | 12.08.2007 | Binnenhorster Teich/OD,<br>Nahrung suchend         | Berg, J. W.    |
| 1 Wespenbussard   | 13.08.2007 | Pagensand/PI                                       | Team Elbsande  |
| 7 Wespenbussarde  | 18.08.2007 | Krabbenkamp/OD, Zug nach S                         | Fleischer, M.  |
| 13 Wespenbussarde | 18.08.2007 | Öjendorfer Park/HH,<br>Trupps nach SW ziehend      | Laessing, F.   |
| 1 Wespenbussard   | 18.08.2007 | Wedeler Marsch/PI                                  | Steiniger, H.  |
| 2 Wespenbussarde  | 19.08.2007 | Wellingsbüttel/HH, Zug nach W                      | Lunk, S.       |
| 1 Wespenbussard   | 23.08.2007 | Blankenese/HH,<br>über Elbe nach N fliegend        | Berg, J. W.    |
| 57 Wespenbussarde | 23.08.2007 | Boberger Niederung/HH,<br>3 Trupps nach SW ziehend | Rastig, G.     |
| 4 Wespenbussarde  | 24.08.2007 | Höltigbaum/HH, kreisend                            | Wesolowski, K. |
| 1 Schreiadler *)  | 12.08.2007 | Winsener Marsch/WL,<br>ad. 1/2 Std. beobachtet     | Eggert, B.     |
| 1 Schreiadler *)  | 19.08.2007 | Winsener Marsch, KEST/WL                           | Hampe, W.      |
| 2 Wiesenweißen    | 25.07.2007 | Drage/WL   | Rupnow, G.     |
| 1 Wiesenweihe     | 03.08.2007 | Winsener Marsch/WL                                 | Mulsow, R.     |

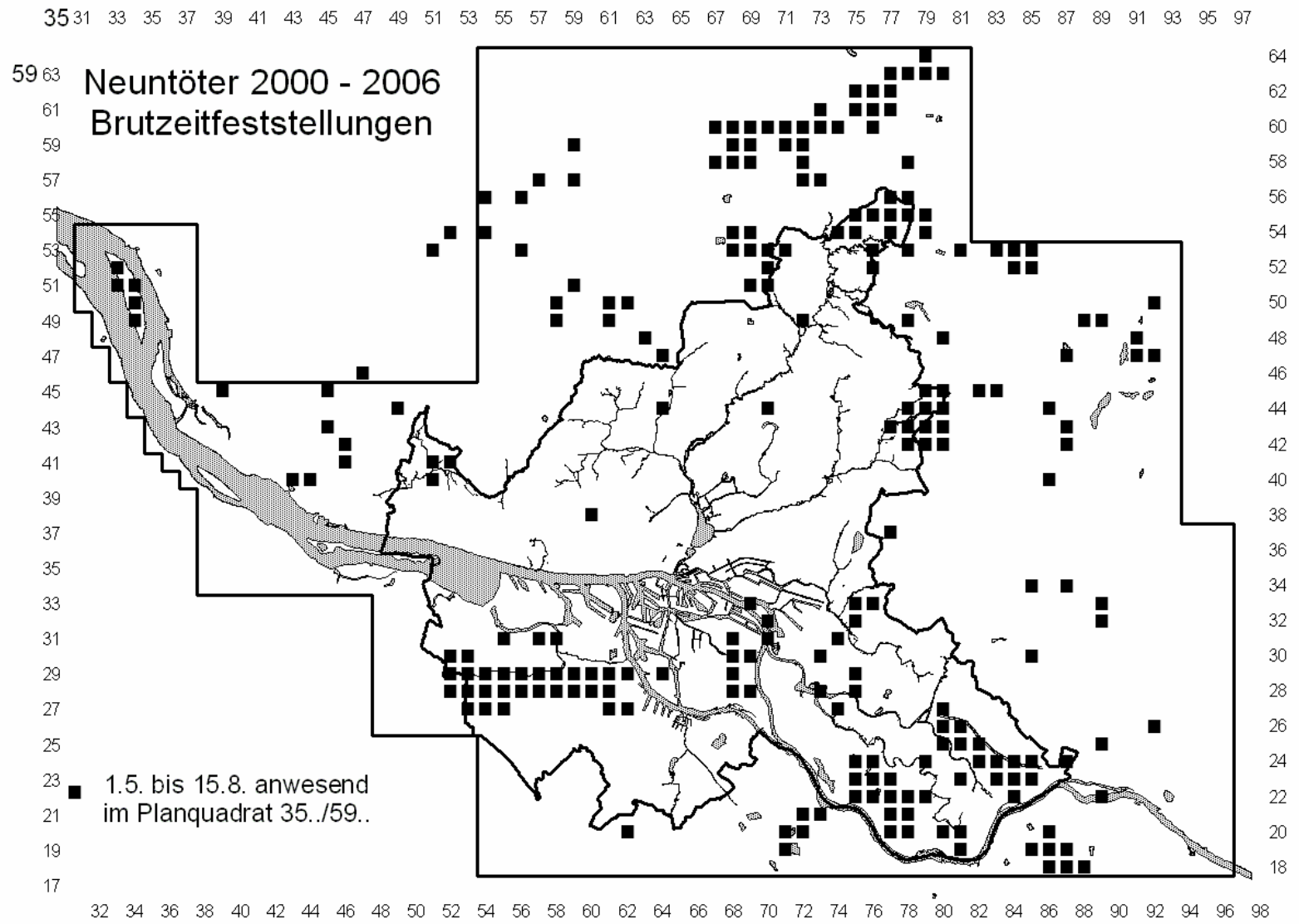
| Anzahl und Art      | Datum      | Gebiet und Sonstiges                            | Beobachter     |
|---------------------|------------|---|----------------|
| 1 Wiesenweihe       | 04.08.2007 | Hahnöfer Sand/STD,<br>Zug nach SW, Weibchen     | Mitschke, A.   |
| 1 Rohrweihe         | 31.07.2007 | Mühlensand/HH                                   | Rupnow, G.     |
| 1 Rohrweihe         | 15.08.2007 | Groß Moor/WL                                    | Rupnow, G.     |
| 13 Rohrweihen       | 24.08.2007 | Winsener Marsch, KEST/WL,<br>Zug nach SW        | Fleischer, M.  |
| 1 Habicht           | 11.08.2007 | Altonaer Volkspark/HH                           | Callsen, H.-C. |
| 1 Habicht           | 18.08.2007 | Estesperrwerk/HH                                | Hampe, W.      |
| 1 Sperber           | 01.08.2007 | Hagenbeck's Tierpark/HH,<br>Juv., schlägt Amsel | Callsen, H.-C. |
| 1 Rotmilan          | 19.08.2007 | Winsener Marsch, KEST/WL                        | Hampe, W.      |
| 2 Seeadler          | 11.08.2007 | Bishorster Sand/PI, ad.                         | Ewers, H.      |
| 1 Seeadler          | 13.08.2007 | Neßsand/HH                                      | Team Elbsande  |
| 1 Seeadler          | 13.08.2007 | Pagensand/PI                                    | Team Elbsande  |
| 15 Mäusebussarde    | 01.08.2007 | Haseldorf/PI, kreisend                          | Wesolowski, K. |
| 5 Mäusebussarde     | 18.08.2007 | Alte Süderelbe/HH                               | Harms, F.      |
| 2 Baumfalken        | 28.07.2007 | Duvenstedter Brook/HH, jagend                   | Decker, P.     |
| 2 Baumfalken        | 29.07.2007 | Himmelmoor/PI, ruhend                           | Ulrich, G.     |
| 1 Baumfalke         | 03.08.2007 | Winsener Marsch/WL                              | Mulsow, R.     |
| 1 Baumfalke         | 11.08.2007 | Altona/HH, Friedhof                             | Callsen, H.-C. |
| 3 Baumfalken        | 11.08.2007 | Ohlsdorfer Friedhof/HH                          | Hampe, W.      |
| 1 Baumfalke         | 15.08.2007 | Schwarzekate/OD                                 | Mulsow, R.     |
| 1 Baumfalke         | 23.08.2007 | Wellingsbüttel/HH, Überflug nach W              | Lunk, S.       |
| 1 Wanderfalke       | 06.08.2007 | Boberger Niederung/HH, kreisend                 | Rastig, G.     |
| 1 Wanderfalke       | 13.08.2007 | Hahnöfer Sand/STD                               | Team Elbsande  |
| 1 Wanderfalke       | 13.08.2007 | Hetlingen/PI                                    | Team Elbsande  |
| 2 Turmfalken        | 18.08.2007 | Alte Süderelbe/HH                               | Harms, F.      |
| 2 Turmfalken        | 19.08.2007 | Winsener Marsch/WL                              | Hampe, W.      |
| 2 Kraniche          | 28.07.2007 | Duvenstedter Brook/HH, Paar                     | Decker, P.     |
| 4 Tüpfelsumpfhühner | 01.08.2007 | Wakendorf II/SE,<br>Oberalsterniederung         | Berg, J. W.    |
| 3 Teichhühner       | 10.08.2007 | Wellingsbüttel/HH, Kuhteich,<br>Juv., 2. Brut   | Graßl, S.      |
| 30 Austernfischer   | 01.08.2007 | Wedeler Marsch/PI, Watt                         | Wesolowski, K. |
| 3 Austernfischer    | 01.08.2007 | Wedeler Marsch/PI,<br>Paar mit Pullus           | Wesolowski, K. |
| 3 Austernfischer    | 12.08.2007 | Heist/PI, Flugplatz, Paar und Juv.              | Bentzien, D.   |
| 48 Austernfischer   | 17.08.2007 | Fährmannssand/PI, rastend                       | Kondziella, B. |
| 2 Säbelschnäbler    | 15.08.2007 | Wedeler Marsch, KEST/PI                         | Sommerfeld, M. |
| 12 Goldregenpfeifer | 11.08.2007 | Krückausperrwerk/PI, Acker                      | Ewers, H.      |
| 1.500 Kiebitze      | 01.08.2007 | Pinnaumündung/PI, Watt                          | Wesolowski, K. |
| 600 Kiebitze        | 10.08.2007 | Altengamme/HH, Elbwiesen                        | Hektor, C.     |
| 50 Kiebitze         | 11.08.2007 | Hachede-Sand/WL                                 | Hektor, C.     |
| 147 Kiebitze        | 11.08.2007 | Krückausperrwerk/PI, Acker                      | Meyer, D.      |
| 2.920 Kiebitze      | 13.08.2007 | Bishorster Sand/PI                              | Team Elbsande  |
| 1.025 Kiebitze      | 13.08.2007 | Fährmannssand/PI, Watt                          | Team Elbsande  |
| 690 Kiebitze        | 13.08.2007 | Neßsand/HH                                      | Team Elbsande  |
| 47 Kiebitze         | 18.08.2007 | Alte Süderelbe/HH                               | Harms, F.      |
| 400 Kiebitze        | 22.08.2007 | Altendeich/PI                                   | Bentzien, D.   |
| 2.200 Kiebitze      | 24.08.2007 | Winsener Marsch, KEST/WL,<br>1 Trupp            | Fleischer, M.  |

| <b>Anzahl und Art</b>       | <b>Datum</b> | <b>Gebiet und Sonstiges</b>                    | <b>Beobachter</b>              |
|-----------------------------|--------------|--|--------------------------------|
| 1 Regenbrachvogel           | 01.08.2007   | Wakendorf II/SE,<br>Oberalsterniederung        | Berg, J. W.                    |
| 9 Große Brachvögel          | 04.08.2007   | Wellingsbüttel/HH, Zug nach W                  | Lunk, S.                       |
| 42 Große Brachvögel         | 13.08.2007   | Hachede-Sand/WL                                | Hektor, C.                     |
| 9 Große Brachvögel          | 15.08.2007   | Groß Moor/WL                                   | Rupnow, G.                     |
| 6 Uferschnepfen             | 24.08.2007   | Wakendorf II/SE,<br>Oberalsterniederung        | Berg, J. W.                    |
| 40 Bekassinen               | 01.08.2007   | Wakendorf II/SE,<br>Oberalsterniederung        | Berg, J. W.                    |
| 50 Bekassinen               | 03.08.2007   | Winsener Marsch, KEST/WL                       | Mulsow, R.                     |
| 50 Bekassinen               | 24.08.2007   | Wedeler Marsch/PI                              | Bentzien, D.                   |
| 150 Bekassinen              | 25.08.2007   | Fährmannssand/PI, Watt,<br>Nahrung suchend     | Hartmann, J.                   |
| 1 Flußuferläufer            | 01.08.2007   | Rondeelteich/HH                                | Mulsow, R.                     |
| 2 Flußuferläufer            | 08.08.2007   | Wedeler Marsch, KEST/PI                        | Sommerfeld, M.                 |
| 4 Flußuferläufer            | 18.08.2007   | Estesperrwerk/HH                               | Hampe, W.                      |
| 3 Flußuferläufer            | 18.08.2007   | Öjendorfer See/HH                              | Laessing, F.                   |
| 1 Dunkler Wasserläufer      | 01.08.2007   | Wedeler Marsch/PI, Watt                        | Wesolowski, K.                 |
| 5 Dunkle Wasserläufer       | 17.08.2007   | Wedeler Marsch, KEST/PI                        | Teenck, G.                     |
| 5 Grünschenkel              | 05.08.2007   | Wakendorfer Moor/OD                            | Mulsow, R.                     |
| 2 Grünschenkel              | 08.08.2007   | Neuallermöhe/HH                                | Liehr, G.                      |
| 4 Grünschenkel              | 08.08.2007   | Wedeler Marsch, KEST/PI                        | Sommerfeld, M.                 |
| 2 Grünschenkel              | 24.08.2007   | Winsener Marsch, KEST/WL                       | Fleischer, M.                  |
| 1 Waldwasserläufer          | 08.08.2007   | Neuallermöhe/HH                                | Liehr, G.                      |
| 2 Waldwasserläufer          | 12.08.2007   | Wedeler Marsch, KEST/PI                        | Sommerfeld, M.<br>Hartmann, J. |
| 14 Bruchwasserläufer        | 08.08.2007   | Wedeler Marsch, KEST/PI                        | Sommerfeld, M.                 |
| 7 Bruchwasserläufer         | 24.08.2007   | Winsener Marsch, KEST/WL                       | Fleischer, M.                  |
| 4 Kampffläuer               | 01.08.2007   | Wedeler Marsch/PI, Watt                        | Wesolowski, K.                 |
| 6 Kampffläuer               | 12.08.2007   | Wedeler Marsch, KEST/PI                        | Sommerfeld, M.                 |
| 8 Kampffläuer               | 27.08.2007   | Außenalster/HH, Trupp<br>nach W ziehend        | Lunk, S.                       |
| 7 Steinwälzer               | 25.08.2007   | Wedeler Marsch, KEST/PI,<br>nach NW abfliegend | Hartmann, J.<br>Schmidt, P.    |
| 1 Temminck-<br>strandläufer | 15.08.2007   | Wedeler Marsch, KEST/PI                        | Sommerfeld, M.                 |
| 28 Alpenstrandläufer        | 04.08.2007   | Bishorster Sand/PI                             | Allmer, F.                     |
| 2 Alpenstrandläufer         | 11.08.2007   | Wedeler Marsch, KEST/PI                        | Sommerfeld, M.                 |
| 15 Zwergmöwen               | 04.08.2007   | Fährmannssand/PI, Elbmitte                     | Duncker, H.                    |
| 424 Zwergmöwen              | 06.08.2007   | Wedeler Marsch/PI, Schlafplatz                 | Kondziella, B.                 |
| 365 Zwergmöwen              | 13.08.2007   | Lühesand - Mühlenberger Loch/HH                | Team Elbsande                  |
| 8 Zwergmöwen                | 18.08.2007   | Landungsbrücken/HH                             | Bentzien, D.                   |
| 136 Lachmöwen               | 01.08.2007   | Außenalster/HH,<br>Trupps nach SW ziehend      | Lunk, S.                       |
| 300 Lachmöwen               | 04.08.2007   | Pagensand/PI,<br>Insektenjagd im Flug          | Allmer, F.                     |
| 320 Lachmöwen               | 11.08.2007   | Krückausperrwerk/PI, Acker                     | Ewers, H.                      |
| 1.630 Lachmöwen             | 13.08.2007   | Fährmannssand/PI                               | Team Elbsande                  |
| 7.276 Lachmöwen             | 13.08.2007   | Neßsand - Mühlenberger Loch/HH                 | Team Elbsande                  |
| 950 Sturmmöwen              | 04.08.2007   | Pagensand/PI,<br>Insektenjagd im Flug          | Allmer, F.                     |

| <b>Anzahl und Art</b>  | <b>Datum</b> | <b>Gebiet und Sonstiges</b>               | <b>Beobachter</b>       |
|------------------------|--------------|---|-------------------------|
| 460 Sturmmöwen         | 11.08.2007   | Krückausperrwerk/PI, Acker                | Meyer, D.               |
| 1 Mantelmöwe           | 15.08.2007   | Außenalster/HH, Zug nach SW               | Lunk, S.                |
| 1 Eismöwe *)           | 03.08.2007   | Toller Ort/HH, seit dem 27.7.             | Rupnow, G.<br>Zours, A. |
| 30 Silbermöwen         | 10.08.2007   | Altengamme/HH, Elbwiesen                  | Hektor, C.              |
| 1 Mittelmeermöwe       | 10.08.2007   | Toller Ort/HH                             | Rupnow, G.              |
| 2 Steppenmöwen         | 25.08.2007   | Geesthacht/RZ, Staustufe                  | Berg, J. W.             |
| 2 Heringsmöwen         | 10.08.2007   | Altengamme/HH, Elbwiesen                  | Hektor, C.              |
| 1 Zwergseeschwalbe     | 18.08.2007   | Estesperrwerk/HH                          | Hampe, W.               |
| 1 Zwergseeschwalbe     | 18.08.2007   | Landungsbrücken/HH                        | Bentzien, D.            |
| 1 Raubseeschwalbe      | 02.08.2007   | Wedeler Marsch/PI                         | Wegst, C.               |
| 1 Raubseeschwalbe      | 04.08.2007   | Hahnöfer Sand/STD                         | Mitschke, A.            |
| 87 Trauerseeschwalben  | 13.08.2007   | Lühesand - Mühlenberger Loch/HH           | Team Elbsande           |
| 150 Trauerseeschwalben | 17.08.2007   | Wedeler Marsch/PI, Schlafplatzflug        | Kondziella, B.          |
| 4 Trauerseeschwalben   | 18.08.2007   | Estesperrwerk/HH                          | Hampe, W.               |
| 18 Flußseeschwalben    | 01.08.2007   | Pinnaumündung/PI                          | Allmer, F.              |
| 39 Flußseeschwalben    | 12.08.2007   | Fährmannsand/PI, Watt                     | Sommerfeld, M.          |
| 286 Flußseeschwalben   | 13.08.2007   | Dwarsloch - Mühlenberger Loch/HH          | Team Elbsande           |
| 450 Flußseeschwalben   | 18.08.2007   | Hahnöfer Sand -<br>Mühlenberger Loch/HH   | Mitschke, A.            |
| 15 Flußseeschwalben    | 18.08.2007   | Landungsbrücken/HH                        | Bentzien, D.            |
| 2 Küstenseeschwalben   | 11.08.2007   | Hahnöfer Nebelbe/STD                      | Mitschke, A.            |
| 1 Hohltaube            | 29.07.2007   | Duvenstedter Brook/HH                     | Wesolowski, K.          |
| 10 Hohltauben          | 03.08.2007   | Winsener Marsch/WL                        | Mulsow, R.              |
| 1 Hohltaube            | 12.08.2007   | Wohldorfer Wald/HH, rufend                | Wesolowski, K.          |
| 1 Schleiereule         | 20.08.2007   | Bergstedt/HH, rufend                      | Kappes, W.              |
| 2 Waldkäuze            | 14.08.2007   | Volksdorfer Wald/HH, balzend              | Berg, J. W.             |
| 2 Ziegenmelker         | 12.08.2007   | Fischbeker Heide/HH                       | Callsen, H.-C.          |
| 7 Mauersegler          | 18.08.2007   | Öjendorfer See/HH                         | Laessing, F.            |
| 9 Mauersegler          | 19.08.2007   | Hohenfelde/HH, Trupp                      | Laessing, F.            |
| 2 Mauersegler          | 19.08.2007   | Ottensen/HH                               | Sommerfeld, M.          |
| 30 Mauersegler         | 21.08.2007   | Wilhelmsburg/HH                           | Rupnow, G.              |
| 2 Mauersegler          | 22.08.2007   | Rahlstedt/HH, Zug nach S                  | Baumung, S.             |
| 3 Mauersegler          | 24.08.2007   | Winsener Marsch, KEST/WL                  | Fleischer, M.           |
| 2 Mauersegler          | 25.08.2007   | Hamburger Yachthafen/PI                   | Hartmann, J.            |
| 1 Eisvogel             | 28.07.2007   | Alsterdorf/HH, Skagerrakkanal             | Grzondziel, A.          |
| 1 Eisvogel             | 01.08.2007   | Fuhlsbüttel/HH, Alster                    | Schimpf, R.             |
| 2 Eisvögel             | 19.08.2007   | Moorburg West/HH                          | Rupnow, G.              |
| 1 Eisvogel             | 25.08.2007   | Schulau/PI, Hafen, fliegend               | Hartmann, J.            |
| 1 Wendehals            | 19.08.2007   | Wittmoor/OD, nach O abfliegend            | Weber, V. u. a.         |
| 1 Wendehals            | 24.08.2007   | Höltigbaum/HH                             | Wesolowski, K.          |
| 1 Grünspecht           | 28.07.2007   | Wellingsbüttel/HH                         | Lunk, S.                |
| 1 Grünspecht           | 03.08.2007   | Barmbek-Nord/HH                           | Kröger, A.              |
| 1 Schwarzspecht        | 17.08.2007   | Fischbeker Heide/HH                       | Callsen, H.-C.          |
| 1 Mittelspecht         | 13.08.2007   | Wohldorfer Wald/HH, rufend                | Wesolowski, K.          |
| 1 Kleinspecht          | 03.08.2007   | Duvenstedter Brook/HH                     | Wesolowski, K.          |
| 1 Pirol                | 12.08.2007   | Duvenstedter Brook/HH                     | Wesolowski, K.          |
| 10 Neuntöter           | 07.08.2007   | Stellmoorer Tunneltal/HH,<br>davon 5 Juv. | Hampe, W.               |
| 12 Neuntöter           | 12.08.2007   | Duvenstedter Brook/HH, 3 Familien         | Wesolowski, K.          |
| 12 Neuntöter           | 24.08.2007   | Höltigbaum/HH, 3 Familien                 | Wesolowski, K.          |

| Anzahl und Art          | Datum      | Gebiet und Sonstiges                            | Beobachter      |
|-------------------------|------------|---|-----------------|
| 2 Kolkraben             | 28.07.2007 | Haseldorfer Marsch/PI,<br>am toten Schaf        | Dürnberg, H. H. |
| 150 Uferschwalben       | 20.08.2007 | Wedeler Marsch/PI,<br>Trupp im Schilf           | Hinrichs, S.    |
| 150 Rauchschnalben      | 14.08.2007 | Öjendorfer See/HH                               | Wesolowski, K.  |
| 100 Rauchschnalben      | 19.08.2007 | Wellingsbüttel/HH,<br>Trupps nach SW ziehend    | Lunk, S.        |
| 1 Teichrohrsänger       | 23.07.2007 | Alter Botanischer Garten/HH,<br>Gesang          | Callsen, H.-C.  |
| 2 Mönchsgrasmücken      | 17.08.2007 | Heist/PI, Paar, Fütterung am Nest               | Kondziella, B.  |
| 1 Sperbergrasmücke      | 05.08.2007 | Rellingen/PI, Jungvogel                         | Schleef, P.     |
| 2.500 Stare             | 11.08.2007 | Krückausperrwerk/PI, Acker                      | Ewers, H.       |
| 27.000 Stare            | 19.08.2007 | Neuland/HH, Schlafplatz                         | Rupnow, G.      |
| 1.300 Stare             | 24.08.2007 | Winsener Marsch, KEST/WL                        | Fleischer, M.   |
| 35 Misteldrosseln       | 09.08.2007 | Boberger Niederung/HH,<br>Trupp Nahrung suchend | Rastig, G.      |
| 3 Wacholderdrosseln     | 23.08.2007 | Rahlstedt/HH, Überflug                          | Baumung, S.     |
| 1 Wacholderdrossel      | 26.08.2007 | Wellingsbüttel/HH                               | Lunk, S.        |
| 3 Braunkehlchen         | 08.08.2007 | Mellingburger Schleuse/HH                       | Decker, P.      |
| 22 Braunkehlchen        | 19.08.2007 | Moorburg West/HH                                | Rupnow, G.      |
| 2 Schwarzkehlchen       | 01.08.2007 | Wakendorf II/SE,<br>Oberalsterniederung         | Berg, J. W.     |
| 2 Schwarzkehlchen       | 03.08.2007 | Wohldorf/HH                                     | Wesolowski, K.  |
| 2 Schwarzkehlchen       | 18.08.2007 | Alte Süderelbe/HH                               | Harms, F.       |
| 13 Steinschnäzter       | 19.08.2007 | Moorburg West/HH                                | Rupnow, G.      |
| 4 Steinschnäzter        | 24.08.2007 | Höltigbaum/HH                                   | Wesolowski, K.  |
| 3 Steinschnäzter        | 25.08.2007 | Wedeler Marsch/PI,<br>Nahrung suchend           | Hartmann, J.    |
| 130 Feldsperlinge       | 17.08.2007 | Altenwerder/HH, Trupp                           | Rupnow, G.      |
| 50 Feldsperlinge        | 26.08.2007 | Tangstedt/PI                                    | Bentzien, D.    |
| 2 Gebirgsstelzen        | 30.07.2007 | Klein Borstel/HH, Alster                        | Hinrichs, S.    |
| 1 Gebirgsstelze         | 01.08.2007 | Finkenwerder/HH                                 | Rupnow, G.      |
| 1 Gebirgsstelze         | 04.08.2007 | Moorburg/HH                                     | Rupnow, G.      |
| 1 Gebirgsstelze         | 19.08.2007 | Ellerbek/PI, Mühlenau                           | Bentzien, D.    |
| 2 Gebirgsstelzen        | 26.08.2007 | Wulfsmühle/PI                                   | Bentzien, D.    |
| 2 Wiesenschafstelzen    | 18.08.2007 | Köhlbrandhöft/HH, Klärwerk,<br>Paar mit Futter  | Bentzien, D.    |
| 25 Wiesenschafstelzen   | 24.08.2007 | Wedeler Marsch/PI, Trupp                        | Bentzien, D.    |
| 555 Bachstelzen         | 04.08.2007 | Elmshorn/PI, Schlafplatz                        | Meyer, H. & D.  |
| 612 Bachstelzen         | 06.08.2007 | Elmshorn/PI, Schlafplatz                        | Meyer, H. & D.  |
| 638 Bachstelzen         | 13.08.2007 | Elmshorn/PI, Schlafplatz                        | Meyer, H. & D.  |
| 40 Girlitze             | 19.08.2007 | Moorburg West/HH, Trupp                         | Rupnow, G.      |
| 11 Fichtenkreuzschnäbel | 28.07.2007 | Wellingsbüttel/HH, Zug nach W                   | Lunk, S.        |
| 2 Fichtenkreuzschnäbel  | 06.08.2007 | Pagensand/PI                                    | Allmer, F.      |
| 13 Fichtenkreuzschnäbel | 07.08.2007 | Stellmoorer Tunneltal/HH                        | Hampe, W.       |
| 60 Stieglitze           | 17.08.2007 | Altenwerder/HH, Trupp                           | Rupnow, G.      |
| 50 Stieglitze           | 25.08.2007 | Winsener Marsch, KEST/WL                        | Berg, J. W.     |
| 50 Bluthänflinge        | 22.08.2007 | Altendeich/PI, Trupp                            | Bentzien, D.    |
| 35 Bluthänflinge        | 25.08.2007 | Winsener Marsch, KEST/WL                        | Berg, J. W.     |
| 2 Birkenzeisige         | 04.08.2007 | Wellingsbüttel/HH, fliegend, rufend             | Lunk, S.        |

\*) Arten müssen mit Steckbrief und ausführlicher Dokumentation gemeldet werden.



Siehe Text auf Seite 2 der Mitteilungen.

## Hamburger avifaunistische Beiträge, Band 34 erschienen

Der Band 34 unserer Hamburger avifaunistischen Beiträge ist Ende August erschienen:

DIEN, J.: **Aus den Anfängen des ornithologischen Arbeitskreises im Großraum Hamburg**, S. 7-34 (mit zahlreichen Fotos aus den Anfängen in 1960er Jahren); HARTMANN, J.: **Synchronerfassung balzender Waldschnepfen (*Scolopax rusticola*) im Duvenstedter Brook 2004**, S. 35-39 (Methodenbeschreibung und Verbreitungskarte); WITTENBERG, J.: **Das Berichtsgebiet**, S. 40; DIEN, J & H.-H. GEIBLER: **Nachruf Burkhard Richter**, S. 42; KONDZIELLA, B. **Herbstzug des Rotmilans (*Milvus milvus*) im Raum Hamburg von 1962 bis 2005**, S. 43-47 (Auswertung der Hamburger Datenbank im Vergleich mit Falsterbo/Schweden und Dänemark); HARTMANN, J., S. BAUMUNG, B. KONDZIELLA, B. KREBS, A. MITSCHKE & F. SCHAWALLER: **Ornithologischer Jahresbericht 2001 bis 2005 für das Hamburger Berichtsgebiet**, S. 49-177 (mehr als 200.000 Beobachtungen ausgewertet, zahlreiche Diagramme und Verbreitungskarten); MEYER, E.: **Graugans**, S. 179-181; MITSCHKE, A.: **Rote Liste der gefährdeten Brutvögel in Hamburg**, **3. Fassung 2006**, S. 183-227; J. HARTMANN, B. KONDZIELLA, V. KONRAD, J. WITTENBERG & U. WESTPHAL: **Rezensionen** S. 228-236; J. WITTENBERG: **Nachruf Bernd Mlody** S. 237-238

**Preis 15 € plus 2 € Versandkosten**

Da Abonnenten eine sichere Kalkulation der Auflage ermöglichen und Mitglieder des Fördervereins für Tierartenschutz in Norddeutschland e.V. mit ihren Beiträgen auch die Herausgabe dieses Bandes unterstützen, haben wir für diese Personenkreise einen günstigeren Preis festgelegt: **12 €** im Abonnement; **10 €** im Abonnement und Mitgliedschaft im Förderverein Tierartenschutz in Norddeutschland e. V. - immer plus Versandkosten von 2 €.

### hab-Verkaufsaktion

Wir bieten Ihnen die Gelegenheit, die noch vorhandenen hab-Bände zu Sonderpreisen zu erwerben, an denen Sie nicht vorbeikommen; weitere Einzelheiten wie z. B. die Inhaltsverzeichnisse können Sie von unserer Internetseite [www.ornithologie-hamburg.de](http://www.ornithologie-hamburg.de) herunterladen.

Oder erwerben Sie eines der folgenden Pakete:

#### **Paket 1 - für nur 30 €:**

16 hab-Ausgaben von Band 14 - 16, 18 - 29 sowie den englischsprachigen Sonderband zum IOC 2006 in Hamburg (Band 17 vergriffen - Band 30 nur noch wenige Exemplare)

#### **Paket 2 - für nur 40 €**

wie Paket 1, jedoch einschließlich Band 32 und 33

#### **Paket 3 - für nur 50 €**

wie Paket 2, jedoch einschließlich Band 31 („Brutvogel-Atlas Hamburg“)

#### **Paket 4 - für nur 55 €**

wie Paket 3, jedoch einschließlich „Die Vogelwelt von Hamburg und Umgebung“, Band 3 (1996, Limikolen - Spechte)

#### **Paket 5 - für nur 100 €**

alle bis Band 33 erschienen und noch verfügbaren hab-Bände, z. T. gut erhaltene gebrauchte Exemplare aus der Frühzeit, z. B. Band 4 - 33 (auch Band 17 und 30 - soweit der Vorrat reicht) einschließlich „Brutvogel-Atlas Hamburg“ und „Die Vogelwelt von Hamburg und Umgebung“, Band 3 (1996, Limikolen - Spechte)

#### **Paket 6 - für nur 45 €**

Die Bände 30 (nur noch wenige Ex.), 31 („Brutvogel-Atlas Hamburg“), 32, 33 und der englischsprachige Sonderband zum IOC **einschließlich des neu erscheinenden Bandes 34**.

Zwischenverkauf vorbehalten. Alle Preise verstehen sich zuzüglich Porto und Verpackung. In Sonderfällen können wir auch noch die Bände 1 - 3 anbieten - bitte sprechen Sie uns an.

Bestellung richten Sie bitte an [hab.versand@ornithologie-hamburg.de](mailto:hab.versand@ornithologie-hamburg.de) oder an Jürgen Dien, Scharnskamp 10 a, 22415 Hamburg.



**Frühbruten in Großbritannien im Winter 2006/2007**

Winterbruten von Entenvögeln, Tauben und Sperlingen hat es auch in Großbritannien schon immer gegeben, doch mit den im Zuge des Klimawandels immer milder werdenden Wintern des jüngsten Jahrzehnts (mit Ausnahme des relativ strengen Winters 2005/2006, der überdies eine geringe Ausbeute an Wildfrüchten brachte) mehren sich Meldungen winterlicher Nistversuche auch von anderen, z. T. ungewöhnlichen Arten, wie etwa von *Haubentaucher*, *Nilgans*, *Elster*, *Blaumeise*, *Star* und *Zaunkönig*. David Glue berichtet über entsprechende Beobachtungen aus dem vergangenen Winter 2006/2007 (Seite 22).

In Gegensatz zum frostigen Neujahr 2006 begann der Januar 2007 mit einem (z. T. turbulenten) Zustrom milder und feuchter atlantischer Luft. Die Tagestemperaturen lagen um 2,8° C über dem langjährigen Januar-Durchschnitt und waren die mildesten seit 1921. Aus besonders wärmebegünstigten Standorten an der Küste und in Vorstädten kamen schon in der ersten Januarwoche Meldungen von *Amsel*, *Singdrossel* und *Rotkehlchen* mit Nestlingen, um die Monatsmitte schritten bei Tagestemperaturen von 12 - 14° C *Teichhuhn*, *Star* und *Ringeltaube* zur Eiablage. Heftige Stürme brachten dann vor allem Baumnistern wie Kormoranen, Rabenvögeln, Reihern, Spechten und Greifen Nestverluste, ohne jedoch das Nistgeschehen nachhaltig zu unterbrechen. In der letzten Januarwoche gab es bemerkenswerte Meldungen von brütenden *Haubentauchern*, *Graureihern* bei der Jungenfütterung und bereits flüggen Bruten von *Waldkäuzen*.

Während die milde Witterung und das reichliche Wildfruchtangebot nur wenige Vögel an die Gartenfütterstellen brachte, kam es infolge der häufigen Stürme zu einer Reihe ungewöhnlicher Beobachtungen, wie etwa im Zeitraum 3. - 9. Dezember die Verdriftung zahlreicher *Wellenläufer* weit ins Binnenland (mehr als im Dezember 1989, aber noch übertroffen vom Einflug Oktober/November 1952) sowie Erstbeobachtungen für Großbritannien (und z. T. die Westpaläarktis) von *Pazifik-* bzw. *Weißnackentaucher* (*Gavia pacifica*), *Beringmöwe* (*Larus glaucescens*) und *Kamtschatka-Marmelalk* (*Brachyramphus perdix*). [Das zunehmende Auftauchen solcher nordpazifischen Irrgäste vor allem an der amerikanischen Atlantikküste wird auf das Zurückweichen des Nordpolareises infolge des Klimawandels zurückgeführt.]

Die milde Winterwitterung machte es mitunter schwierig, zwischen spät wegziehenden bzw. früh heimkehrenden und überwinterten Sommervögeln zu unterscheiden und damit, Letztdaten im Herbst und Erstdaten im Frühjahr zu bestimmen. Überraschend waren auch Dezember-/Januar-Meldungen von *Knäkente*, *Rosenseeschwalbe*, *Brandseeschwalbe* (regelmäßig entlang der Südküste), *Wiedehopf*, *Mehl- und Rauchschnalbe* (verbreitet), *Gartengrasmücke* sowie *Dorn- und Klappergrasmücke*, dazu einige verstreute *Gelbbrauenlaubsänger* (mittlerweile regelmäßig).

Kurze Wintereinbrüche in der dritten Januarwoche (bis -7° C in Schottland) und Anfang Februar (mit dem stärksten Schneefall seit 2000) trieben dann doch noch *Mönchsgrasmücken*, *Wacholderdrosseln* und *Wintergoldhähnchen* an die Gartenfütterstellen. Im Gegensatz zum vorigen Winter zeigten sich jedoch *Bergfinken*, *Rotdrosseln* und *Erlenzeisige* nur wenig in den Gärten. Die überwiegend milde Witterung und die reiche Ausbeute an Wildfrüchten erlaubten vielen Finkenvögeln und Winterdrosseln, ähnlich wie dem *Seidenschwanz*, eine Überwinterung in ihrem Brutgebiet auf dem europäischen Kontinent.

Auch viele Limikolen, sonst oft tödlichen Wintereinbrüchen ausgesetzt, überwinterten diesmal problemlos: Gemeldet wurden u. a. *Regenbrachvogel*, *Grünschenkel* und *Zwergstrandläufer* (sowie *Löffler*) und vereinzelte Irrgäste aus Nordamerika, wie *Forster-* bzw. *Sumpfschwalbe* (*Sterna forsteri*), *Langschnabel-Schlammflüher*, *Kleiner Gelbschenkel* und *Drosseluferläufer*.

Bis Mitte Februar umfaßten die Brutmeldungen 16 Arten, doppelt so viele wie zum gleichen Zeitpunkt im kalten, trockenen Frühling des Vorjahres, aber ähnlich wie 2005. Der 1. März brachte dann einen Schwall von Nistaktivitäten und Eiablagen bei einem breiten Artenspektrum von *Seidenreiherr*, *Waldschnepfe* und *Habicht* bis zu *Halsbandsittich* und *Heidelerche*, wobei ein derart vorzeitiger Nistbeginn, wie einige der letzten Jahre zeigten, immer noch ein riskantes Unternehmen sein kann.

### **Heidelerche und Provencegrasmücke im Aufwind**

Beide Arten haben im vergangenen Jahrhundert in Großbritannien eine sehr wechselhafte Bestandsentwicklung durchlaufen, von einem starken Rückgang auf wenige Brutpaare bis zu einer nachhaltigen Bestandserholung und Wiederbesiedlung verlorener Brutareale infolge des Klimawandels, aber auch bewirkt durch konsequente Schutzmaßnahmen und teilweise Wiederherstellung ihres Lebensraumes. Acht Autoren berichten über die Ergebnisse spezieller Zählungen im Jahr 2006, die den jüngsten Stand der Entwicklung zeigen (Seiten 12 - 13).

Noch in den späten 1960er Jahren war die *Heidelerche* im Süden Großbritanniens weit verbreitet, doch dann kam es zu einer dramatischen Schrumpfung des Vorkommens, und bei der ersten landesweiten Zählung 1986 wurden nur noch rund 240 Paare in sechs isolierten Populationen im südlichen England ermittelt, so daß die Art nach dieser Verkleinerung des Brutgebietes um 50 % auf die Rote Liste kam. Danach trat jedoch eine Trendwende ein, und bei der Erfassung 1997 wurden eine Zunahme auf 1.552 Paare und eine Wiederausbreitung festgestellt.

Bei der jüngsten Zählung von Mitte Februar bis Ende Mai 2006 wurden über 3.500 1-km-Quadrate in ökologisch für die Art geeigneten Lebensräumen erfaßt und darin 1.741 Brutreviere ermittelt. Unter Berücksichtigung von nicht begangenen benachbarten Flächen im gleichen Habitat wurden diese auf 3.085 besetzte Reviere hochgerechnet. Dies entspricht einem Bestandsanstieg von 89 % gegenüber der auf 1.633 Reviere hochgerechneten Zahl aus 1986. Es zeigte sich auch eine weitere Ausdehnung des Brutareals, vor allem um die sechs erwähnten Kernpopulationen, aber auch nach Norden und Westen in weiter entfernte Standorte. Weite geeignete Teile des früheren Verbreitungsgebietes sind jedoch nach wie vor noch unbesiedelt, so daß mit einer weiteren Ausbreitung der Art gerechnet wird.

Die *Provencegrasmücke* erreicht in Südengland die Nordgrenze ihres Verbreitungsgebietes. Als im Brutgebiet überwintrende Standvogelart hat sie dort immer stark im Bestand geschwankt und vor allem in schneereichen Wintern wiederholt Zusammenbrüche ihres Bestandes erlitten. Hinzu kommt eine weitgehende Zerstörung ihres bevorzugten Lebensraumes - mit Ginster und Brombeergestrüpp durchsetzte Heideflächen - durch Landwirtschaft, Aufforstung und Überbauung. Während der harten Winter 1961/1962 und 1962/1963 stürzte ihr Bestand von etwa 450 Paaren im Jahr 1961 auf nur noch 13 Paare in 1963 ab. Bei gezielten Erfassungen ergaben sich dann 1974 wieder 560 Paare, 1984 waren es 420, und 1994 wurden 1.682 Paare gezählt. Die Verbreitung war bis dahin auf den äußersten Süden Englands, von Devon bis Sussex, beschränkt.

Seitdem wurde eine dramatische Ausbreitung nach Westen (Cornwall), nordwärts nach Somerset und Südwales, nach Nordosten (East Anglia) und vereinzelt sogar nach Mittelengland registriert. Die Zählung von 2006 ergab auf über 2.500 1-km-Quadraten 2.553 besetzte Reviere, die auf 3.208 Reviere hochgerechnet wurden. Gegenüber der hochgerechneten Zählung von 1994 (1.890 Reviere) ergibt sich ein Anstieg von 70 %. Als Ursache für diese Bestandszunahme wird neben gezielten Biotopverbesserungen der Klimawandel angesehen, der bei dieser wärmeliebenden Art noch eine weitere Vermehrung und Ausbreitung erwarten läßt.