

Jahresbericht 2005



Zahlen, Daten & Fakten · Sport-Gesellschaft-Politik · Breitensport
Leistungssport · Bildung · Beschäftigungsprogramme · Equal Potenzial 45+
Sozialarbeit · Sportanlagen · Finanzen · Bilanz & Haushalt



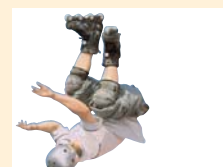
Hamburger Sportbund

Herausgeber: Hamburger Sportbund e.V. · **Redaktionsanschrift:** Schäferkampsallee 1, 20357 Hamburg, Telefon: 040 / 41908-253, Fax: 040 / 41908-291, E-Mail: nsb@hamburger-sportbund.de, Internet: www.hamburger-sportbund.de · **Satz & Layout:** Agentur PART:IM, Donnerstr. 18, 22763 Hamburg
Druck & Verlag: KÖLNSPORT, Verlag & Werbeagentur GmbH, 50668 Köln, Theodor-Heuss-Ring 52, Telefon: 0221 / 91 27 99-16 · Fax: 0221 / 91 27 99-9, E-Mail: produktionsleitung@koelnsport.de, Internet: www.koelnsport.de · **Fotos:** Getty Images

Jahresbericht 2005

Inhalt

| | | |
|--|----|-------------------------|
| | 3 | Bericht des Präsidenten |
| | 4 | Präsidium & Ausschüsse |
| | 5 | Zahlen, Daten & Fakten |
| Sport - Gesellschaft - Politik | 10 | |
| Öffentlichkeitsarbeit | 10 | |
| GEK-Projekte | 11 | |
| Breiten-, Freizeit- und Gesundheitssport | 11 | |
| Deutsches Sportabzeichen | 11 | |
| Seniorensport | 12 | |
| Frauen im Sport | 12 | |
| Info-Telefon | 12 | |
| Bildung | 13 | |
| Sozialarbeit im Sport | 13 | |
| Leistungssport | 14 | |
| Beschäftigungsprogramme im Sport | 16 | |
| Equal Potenzial 45plus | 16 | |
| Sportanlagen | 16 | |
| Sportschule Sachsenwald | 17 | |
| | 17 | Finanzen |
| | 18 | Bilanz & Haushalt |
| | 28 | Partner |





BERICHT DES PRÄSIDENTEN

Auf dem richtigen Weg

Der Hamburger Sportbund (HSB) als Dachorganisation von 786 Vereinen mit knapp 500.000 Mitgliedern sah sich im vergangenen Jahr und sieht sich in den kommenden Jahren vor gravierenden Herausforderungen: Auf der Agenda stehen weiterhin die Sicherung der Sportförderung, interne Strukturveränderungen sowie neue Aufgaben im Service.

Das wichtigste Ziel wurde erreicht: die Vereine vor der direkten Belastung mit Betriebskosten zu bewahren, ist Ende 2005 geschafft. Die Rahmenvereinbarung zwischen der Freien Hansestadt Hamburg (FHH) und dem HSB löst allerdings keinen Jubel aus, denn das Erreichte ist hinter den Zielen zurückgeblieben. Der HSB beteiligt sich mit einem erheblichen Beitrag an der Haushaltskonsolidierung der FHH.

In diesem Zusammenhang erhält das Sportfördergesetz einen hohen politischen Stellenwert. Es ist für die finanzielle Absicherung des Sports entscheidend. Mitgliederversammlung und Präsidium haben 2005 einen Gesetzentwurf beschlossen und den politischen Parteien zugeleitet. Trotz mehrfacher Aufforderung an die politischen Parteien hat eine parlamentarische Beratung bisher nicht stattgefunden.

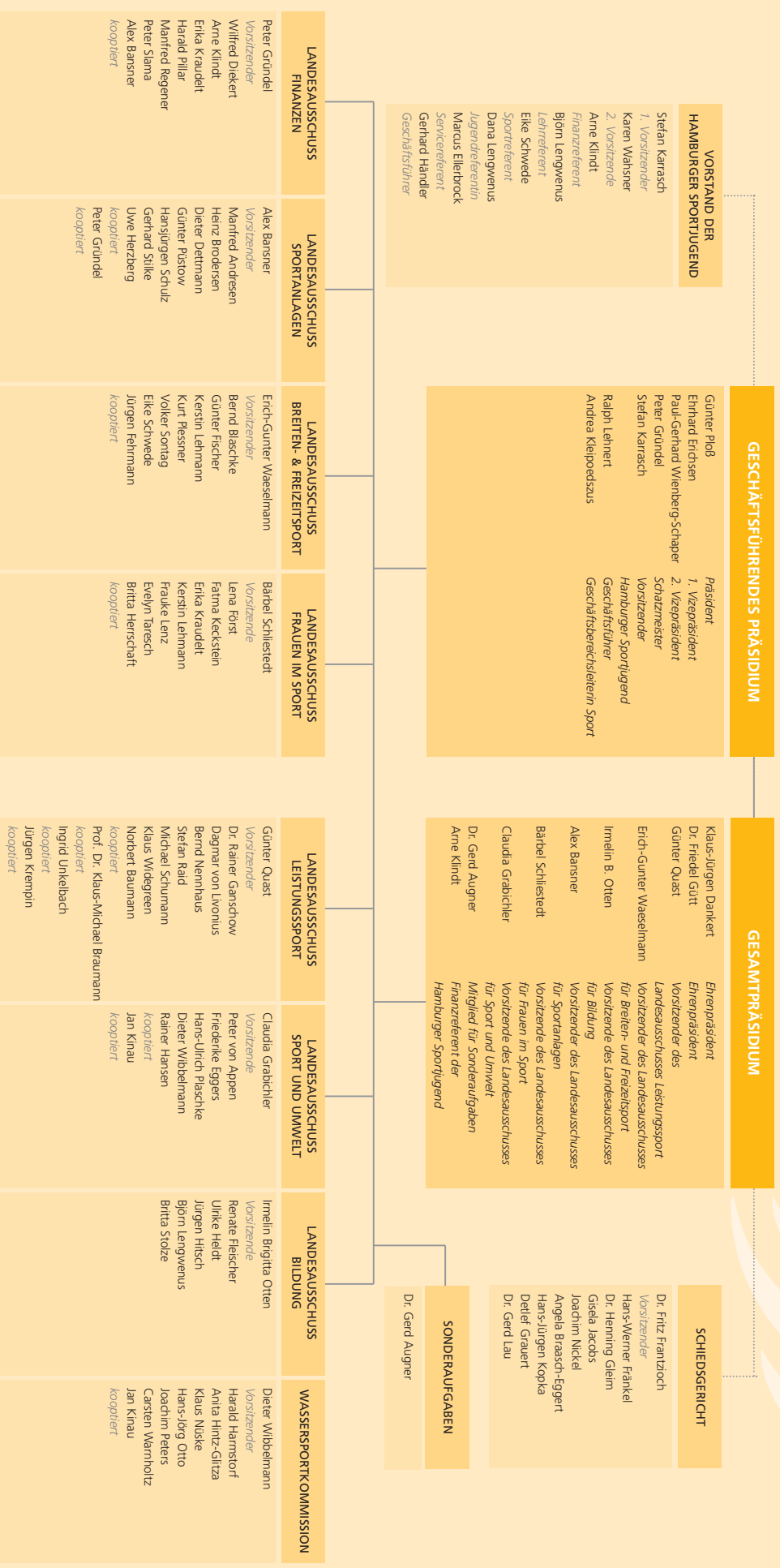
Der HSB muss mehr Einfluss nehmen und kann nicht darauf warten, gefragt zu werden. Für die Zukunft müssen wir uns besser aufstellen und selbstbewusster agieren. Es muss klar und deutlich sein, wofür der HSB steht und welche Kompetenzen er hat. Der Anfang ist gemacht: Mit den strategischen Zielen in zentralen Aufgabenfeldern positioniert sich der Dachverband. Die Umsetzung erfordert in allen Aufgabenfeldern eine Überprüfung der bisherigen Arbeit und die Ausrichtung auf neuen Herausforderungen. Dies gilt sowohl im ehrenamtlichen als auch hauptamtlichen Bereich. Auch die im April beschlossene Präsidiumsverkleinerung mit neuer Aufgabenverteilung ist der richtige Weg zu einem professionellen HSB.

Die Bedeutung des Sports wird von allen Gesprächspartnern und gesellschaftlichen Gruppen in hohem Maße akzeptiert. Das muss sich aber auch in positiven Ergebnissen niederschlagen.

Ich bedanke mich bei den vielen haupt- und ehrenamtlichen Kräften in HSB, Vereinen und Verbänden für ihren Einsatz für den Sport.

HSB-Präsident
Günter Ploß

Präsidium und Ausschüsse 2005





ZAHLEN, DATEN & FAKTEN

HSB-MITGLIEDERSTATISTIK

494.372 Mitglieder in 786 Vereinen

494.372 Mitglieder (291.317 männlich, 203.055 weiblich) und 786 Vereine sind unter dem Dach des Hamburger Sportbundes (HSB) zusammengeschlossen. Der Mitgliederstand hat sich im Vergleich zum Vorjahr um 4.528 erhöht. Dem Plus von 5.675 Männern steht ein Rückgang von 1.147 weiblicher Mitglieder gegenüber. Innerhalb der Altersgruppen sind folgende Veränderungen am auffälligsten: Im Vergleich zum Jahr 2005 verzeichnet die Gruppe der 19- bis 26-Jährigen den größten Zuwachs mit +5.202 Personen.

Die über 60-Jährigen folgen mit einem Zugewinn von +3.577 (83.122 Personen). Rückläufig in den Sportvereinen ist der Anteil der 27- bis 40-Jährigen mit -5.666 (110.541 Personen). Weiterhin stärkste „Fraktion“ trotz eines leichten Rückgangs von -1.806 bleiben mit 122.331 Mitgliedern die 41- bis 60-Jährigen. Der durchschnittliche Mitgliedsbeitrag beträgt monatlich für Kinder 6,29 €, für Jugendliche 7,01 €, Erwachsene 12,53 €, Familien 15,81 €.

Mitgliederstruktur*

| Alter (Jahre) | männlich | weiblich | gesamt |
|---------------|----------------|----------------|----------------|
| bis 6 | 13.029 | 12.756 | 25.785 |
| 7 bis 14 | 40.871 | 27.446 | 68.317 |
| 15 bis 18 | 17.028 | 10.087 | 27.115 |
| 19 bis 26 | 32.343 | 24.818 | 57.161 |
| 27 bis 40 | 66.452 | 44.089 | 110.541 |
| 41 bis 60 | 74.406 | 47.925 | 122.331 |
| über 60 | 47.188 | 35.934 | 83.122 |
| Gesamt | 291.317 | 203.055 | 494.372 |

* ordentliche, außerordentliche und mit besonderer Aufgabenstellung



JUGENDLICHE GESAMT BIS 18 JAHRE (1996 - 2006)

| | weiblich | männlich | Gesamt |
|------|----------|----------|---------|
| 1996 | 44.624 | 62.970 | 107.594 |
| 1997 | 45.980 | 64.841 | 110.821 |
| 1998 | 46.823 | 66.302 | 113.125 |
| 1999 | 47.975 | 67.543 | 115.518 |
| 2000 | 48.076 | 67.467 | 115.543 |
| 2001 | 47.383 | 65.190 | 112.573 |
| 2002 | 47.387 | 65.976 | 113.363 |
| 2003 | 47.540 | 66.627 | 114.167 |
| 2004 | 48.181 | 67.490 | 115.671 |
| 2005 | 49.083 | 68.913 | 117.996 |
| 2006 | 50.289 | 70.928 | 121.217 |

MITGLIEDER AB 61 JAHRE (1996 - 2006)

| | |
|------|--------|
| 1996 | 47.086 |
| 1997 | 51.903 |
| 1998 | 55.983 |
| 1999 | 60.179 |
| 2000 | 63.343 |
| 2001 | 68.209 |
| 2002 | 71.338 |
| 2003 | 81.666 |
| 2004 | 78.247 |
| 2005 | 79.545 |
| 2006 | 83.122 |

DIE MITGLIEDERENTWICKLUNG IM HSB IN DEN EINZELNEN SPORTARTEN

| Sportart | 1985 | 1990 | 2003 | 2004 | 2005 | 2006 |
|-------------------------------------|--------|--------|---------|---------|---------|---------|
| Turnen/Gymnastik/Faustball | 82.040 | 81.339 | 127.325 | 129.362 | 129.955 | 133.768 |
| Fußball | 46.261 | 40.368 | 69.599 | 70.134 | 73.285 | 79.918 |
| Tennis | 37.674 | 38.986 | 33.146 | 32.220 | 30.724 | 28.308 |
| Segeln | 10.940 | 11.636 | 11.874 | 12.029 | 12.173 | 11.979 |
| Schwimmen | 14.097 | 12.687 | 11.101 | 11.061 | 10.717 | 10.733 |
| Handball | 14.744 | 11.885 | 9.377 | 9.383 | 9.725 | 9.510 |
| Golf (ausserord. Mitglieder) | - | - | 6.876 | 7.720 | 8.099 | 8.350 |
| Golf (ordentliche Mitglieder) | 5.251 | 6.699 | 7.688 | 7.965 | 8.111 | 8.334 |
| Hockey | 5.513 | 5.805 | 7.832 | 8.391 | 8.695 | 8.021 |
| Reiten/Voltigieren | 6.490 | 5.892 | 8.079 | 8.287 | 8.231 | 7.819 |
| Angeln Freizeitsport | 8.836 | 8.041 | 8.620 | 7.324 | 7.124 | 6.834 |
| Volleyball | 9.391 | 9.984 | 7.924 | 6.592 | 6.405 | 6.426 |
| Tanzsport | 9.848 | 10.114 | 7.074 | 6.522 | 6.507 | 6.254 |
| Tischtennis | 8.626 | 8.825 | 6.444 | 6.115 | 5.999 | 5.955 |
| Basketball | 3.403 | 4.717 | 6.009 | 5.575 | 5.588 | 5.789 |
| Judo | 5.337 | 6.501 | 5.543 | 5.199 | 5.361 | 5.293 |
| Rudern | 4.391 | 4.675 | 4.989 | 4.942 | 4.956 | 5.075 |
| Schießsport | 6.625 | 6.615 | 5.398 | 5.232 | 5.107 | 4.983 |
| Leichtathletik | 6.312 | 5.172 | 4.480 | 4.520 | 4.551 | 4.672 |
| Kanu | 3.082 | 3.061 | 3.624 | 3.632 | 3.671 | 3.537 |
| Badminton | 3.144 | 3.557 | 3.170 | 2.992 | 2.788 | 2.742 |
| Behindertensport | 1.435 | 2.138 | 2.471 | 2.634 | 2.406 | 2.639 |
| Karate | 1.763 | 2.861 | 2.851 | 2.817 | 2.821 | 2.585 |
| Schach | 2.663 | 2.753 | 2.483 | 2.468 | 2.437 | 2.491 |
| Bergsteigen/Klettern | - | - | 438 | 768 | 917 | 2.389 |
| Skisport | 3.510 | 3.566 | 2.471 | 2.298 | 2.009 | 1.997 |
| Radsport-Verband | 1.017 | 934 | 1.246 | 1.571 | 1.593 | 1.851 |
| Kegeln/Bowling | 10.611 | 6.592 | 2.232 | 2.152 | 1.908 | 1.842 |
| Ju-Jutsu | - | - | 2.075 | 1.885 | 1.841 | 1.791 |
| Tauchsport | 641 | 948 | 1.344 | 1.307 | 1.297 | 1.276 |
| Motorbootsport | 657 | 718 | 1.285 | 1.289 | 1.288 | 1.218 |
| Luftsport | 1.123 | 1.280 | 1.048 | 921 | 898 | 1.047 |
| Taekwondo | 516 | 659 | 1.058 | 1.078 | 963 | 967 |
| American Football | - | - | 1.103 | 1.213 | 1.067 | 923 |
| Boxen | 803 | 603 | 1.018 | 1.063 | 1.034 | 884 |
| Fechten | 670 | 620 | 572 | 619 | 675 | 681 |
| Eishockey | - | - | 602 | 625 | 659 | 640 |
| Rollsport | - | - | 481 | 517 | 583 | 618 |
| Baseball | - | 462 | 573 | 605 | 569 | 550 |
| Eisssport | 1.264 | 1.324 | 460 | 454 | 456 | 496 |
| Rugby | 325 | 386 | 483 | 474 | 440 | 450 |
| Aikido | - | - | 323 | 326 | 317 | 412 |
| Angeln Casting | - | - | 34 | 125 | 476 | 400 |
| Squash | 428 | 844 | 488 | 448 | 395 | 386 |
| Wandern im HSB | 869 | 1.015 | 409 | 389 | 384 | 372 |
| Triathlon | - | 91 | 263 | 281 | 297 | 337 |
| Motorsport (ordentliche Mitglieder) | 798 | 907 | 160 | 205 | 175 | 294 |
| Motorsport (ausserord. Mitglieder) | - | - | 683 | 725 | 760 | 669 |
| Gewichtheben | - | - | 272 | 267 | 265 | 242 |
| Ringen | 679 | 773 | 305 | 271 | 244 | 234 |
| Bahngolf | 385 | 436 | 289 | 274 | 234 | 232 |
| Boule/Petanque | - | - | 280 | 231 | 263 | 213 |
| Wandern im VTF | - | - | 356 | 341 | 251 | 185 |
| Dart | - | - | 226 | 222 | 211 | 184 |
| Cricket | - | - | 227 | 238 | 181 | 165 |
| Radsport-Solidarität | - | - | 138 | 136 | 139 | 144 |
| Billard | 96 | 125 | 35 | 38 | 108 | 141 |
| Wasserski | - | - | 66 | 65 | 58 | 60 |
| Polo | 16 | 16 | 36 | 37 | 38 | 36 |
| Sportakrobatik | - | - | 12 | 10 | 13 | 14 |



ZAHL DER VEREINE

| Personen | 1982 | 2002 | 2003 | 2004 | 2005 | 2006 |
|-------------|------------|------------|------------|------------|------------|------------|
| bis 50 | 98 | 197 | 209 | 216 | 221 | 234 |
| 51 - 100 | 104 | 139 | 144 | 154 | 147 | 137 |
| 101 - 250 | 125 | 160 | 162 | 155 | 157 | 152 |
| 251 - 500 | 95 | 94 | 92 | 90 | 92 | 90 |
| 501 - 1000 | 79 | 89 | 86 | 79 | 79 | 77 |
| 1001 - 2000 | 57 | 45 | 46 | 48 | 46 | 48 |
| 2001 - 3000 | 21 | 25 | 22 | 21 | 20 | 23 |
| über 3000 | 16 | 21 | 22 | 25 | 25 | 25 |
| | 595 | 770 | 783 | 788 | 787 | 786 |

VEREINE MIT MEHR ALS 2.000 MITGLIEDERN

| Kurzname | 1985 | 1990 | 2002 | 2003 | 2004 | 2005 | 2006 |
|---|-------|-------|--------|--------|--------|--------|--------|
| Sportspaß | 0 | 3.727 | 24.101 | 29.202 | 30.319 | 32.327 | 36.553 |
| Hamburger SV | 4.637 | 4.617 | 16.896 | 17.754 | 19.459 | 21.616 | 28.761 |
| Eimsbütteler TV | 4.662 | 6.891 | 11.397 | 10.976 | 10.494 | 10.080 | 9.792 |
| TSG Bergedorf | 4.719 | 5.045 | 11.546 | 10.651 | 9.631 | 9.644 | 9.695 |
| Niendorfer TSV | 6.060 | 6.871 | 8.033 | 8.004 | 7.709 | 7.632 | 7.608 |
| Sportclub Alstertal-Langenhorn | 0 | 0 | 0 | 7.559 | 7.354 | 7.071 | 6.975 |
| Hamburger Turnerschaft v. 1816 | 6.682 | 7.673 | 7.853 | 7.626 | 7.472 | 7.048 | 6.661 |
| Sportverein Eidelstedt * | 0 | 0 | 0 | 0 | 6.212 | 6.131 | 6.037 |
| FC St. Pauli | 910 | 1.415 | 5.926 | 6.096 | 5.998 | 6.200 | 5.830 |
| Altrahstedter MTV | 4.013 | 3.751 | 5.873 | 6.114 | 6.134 | 6.236 | 5.804 |
| Walddorfer SV | 3.392 | 3.763 | 4.845 | 5.151 | 5.514 | 5.530 | 5.651 |
| Hausbruch-Neugr.-Turnerschaft | 4.503 | 3.846 | 4.418 | 4.443 | 4.462 | 4.432 | 4.441 |
| Altonaer Turnverband | 1085 | 1380 | 2.754 | 3.353 | 3.406 | 3.868 | 4.367 |
| SC Poppenbüttel | 5.136 | 5.409 | 5.783 | 5.563 | 5.310 | 4.731 | 4.213 |
| Bramfelder SV v. 1945 e.V. | 4.313 | 4.286 | 3.882 | 3.840 | 3.793 | 3.912 | 3.823 |
| TuS Berne | 3.506 | 3.539 | 3.718 | 3.656 | 3.432 | 3.489 | 3.527 |
| Verein Aktive Freizeit | 0 | 0 | 2.521 | 2.851 | 3.136 | 3.205 | 3.235 |
| SV Polizei | 3.176 | 3.245 | 3.147 | 3.138 | 3.138 | 3.162 | 3.187 |
| TSV Sasel | 1.884 | 1.963 | 2.804 | 2.848 | 3.009 | 3.108 | 3.141 |
| Rissener SV | 2.784 | 2.758 | 2.898 | 2.962 | 3.012 | 3.073 | 3.035 |
| Turnerbund Hamburg-Eilbeck | 2.024 | 2.278 | 2.930 | 2.951 | 2.956 | 2.942 | 2.928 |
| Der Club an der Alster | 1.941 | 2.002 | 2.567 | 2.607 | 2.724 | 2.778 | 2.873 |
| TSC Wellingsbüttel | 2.164 | 2.449 | 2.797 | 2.803 | 2.781 | 2.764 | 2.783 |
| SC Vier- und Marschlande | 0 | 0 | 2.681 | 2.655 | 2.556 | 2.571 | 2.783 |
| Inlandpferde Zucht- u. Sportverein | 539 | 704 | 2.734 | 2.712 | 2.634 | 2.654 | 2.672 |
| TuS Finkenwerder | 2.154 | 2.370 | 2.666 | 2.653 | 2.683 | 2.696 | 2.542 |
| Meiendorfer SV | 2.140 | 2.169 | 2.240 | 2.224 | 2.277 | 2.321 | 2.315 |
| SV Nettelburg/Allermöhe | 891 | 1.521 | 2.467 | 2.598 | 2.348 | 2.393 | 2.258 |
| TuS Germania Schnelsen | 1.711 | 1.546 | 2.308 | 2.106 | 2.076 | 2.173 | 2.229 |
| Turnerschaft Harburg | 1.475 | 1.488 | 2.223 | 2.258 | 2.202 | 2.263 | 2.206 |
| SV Lurup-Hamburg | 2.629 | 2.644 | 2.355 | 2.331 | 2.351 | 2.239 | 2.202 |
| Farmsener TV | 2.682 | 2.673 | 2.311 | 2.214 | 2.196 | 2.259 | 2.187 |
| Harburger Turnerbund | 2.655 | 2.425 | 2.360 | 2.306 | 2.294 | 2.157 | 2.181 |
| ESV Grün-Weiß Hamburg | 1.542 | 1.490 | 2.051 | 2.013 | 2.052 | 2.112 | 2.177 |
| Deutscher Alpenverein Sektion Hamburg | 0 | 0 | 245 | 379 | 695 | 750 | 2.176 |
| SV Grün-Weiß Harburg | 2.408 | 2.124 | 2.138 | 2.145 | 2.129 | 2.119 | 2.141 |
| SV Bergstedt | 1.486 | 1.381 | 1.679 | 1.746 | 2.024 | 2.125 | 2.099 |
| Uhlenhorster Hockey-Club e.V. | 1.324 | 1.561 | 1.916 | 1.916 | 2.195 | 2.055 | 2.062 |
| SC Victoria Hamburg | 2.253 | 2.091 | 2.046 | 2.042 | 2.012 | 2.091 | 2.039 |
| Großflottbeker THGC | 1.420 | 1.564 | 1.870 | 1.895 | 1.910 | 1.899 | 2.026 |
| Spielvereinigung Blankenese von 1903 e.V. | 2.170 | 2.038 | 1.859 | 1.870 | 1.800 | 1.939 | 2.020 |
| VfL Hamburg von 1893 e.V. | 2.150 | 1.919 | 2.095 | 1.977 | 1.971 | 2.014 | 2.019 |

*Fusion mit ETSV Altona-Eidelstedt und Eidelstedter SV





MITGLIEDERÜBERSICHT NACH SPORTARTEN–GESAMTAUFSTELLUNG

Stand 01. Oktober 2005

| Sportart | Gesamt | Männlich | Weiblich | M 0-6 | W 0-6 | M 07-14 | W 07-14 |
|---------------------------------|----------------|----------------|----------------|---------------|---------------|---------------|---------------|
| Aikido | 412 | 275 | 137 | 0 | 0 | 70 | 52 |
| American Football | 923 | 650 | 273 | 1 | 11 | 90 | 86 |
| Angeln-Casting | 400 | 379 | 21 | 1 | 0 | 23 | 3 |
| Angeln-Freizeitsport | 6.834 | 6.570 | 264 | 0 | 0 | 153 | 5 |
| Badminton | 2.742 | 1.789 | 953 | 1 | 3 | 272 | 191 |
| Bahnengolf | 232 | 165 | 67 | 0 | 0 | 10 | 2 |
| Baseball | 550 | 364 | 186 | 7 | 1 | 83 | 33 |
| Basketball | 5.789 | 3.910 | 1.879 | 10 | 14 | 1.168 | 526 |
| Behinderten-/Rehasport | 2.639 | 1.152 | 1.487 | 27 | 31 | 92 | 52 |
| Bergsteigen/Klettern | 2.389 | 1.476 | 913 | 95 | 49 | 342 | 263 |
| Billard | 141 | 137 | 4 | 0 | 0 | 11 | 1 |
| Boule, Boccia u. Petanque | 213 | 128 | 85 | 0 | 0 | 3 | 4 |
| Boxen | 884 | 808 | 76 | 2 | 0 | 86 | 7 |
| Cricket | 165 | 164 | 1 | 0 | 0 | 7 | 0 |
| Dart | 184 | 143 | 41 | 0 | 0 | 1 | 1 |
| Eishockey | 640 | 558 | 82 | 14 | 4 | 208 | 16 |
| Eissport | 496 | 208 | 288 | 3 | 18 | 12 | 70 |
| Fechten | 681 | 421 | 260 | 0 | 0 | 140 | 62 |
| Fußball | 79.918 | 72.450 | 7.468 | 2.584 | 385 | 17.174 | 2.082 |
| Gewichtheben | 242 | 241 | 1 | 0 | 0 | 5 | 0 |
| Golf | 8.334 | 4.734 | 3.600 | 22 | 22 | 300 | 195 |
| Handball | 9.510 | 5.834 | 3.676 | 227 | 122 | 1.713 | 1.182 |
| Hockey | 8.021 | 4.836 | 3.185 | 178 | 99 | 1.830 | 1.305 |
| Judo | 5.293 | 3.779 | 1.514 | 234 | 82 | 2.236 | 924 |
| Ju-Jutsu | 1.791 | 1.199 | 592 | 32 | 22 | 548 | 305 |
| Kanu | 3.537 | 2.356 | 1.181 | 11 | 14 | 157 | 77 |
| Karate | 2.585 | 1.772 | 813 | 31 | 17 | 647 | 298 |
| Kegeln/Bowling | 1.842 | 1.280 | 562 | 0 | 5 | 71 | 26 |
| Leichtathletik | 4.672 | 2.674 | 1.998 | 122 | 91 | 876 | 965 |
| Luftsport | 1.047 | 932 | 115 | 2 | 7 | 17 | 5 |
| Motorbootsport | 1.218 | 880 | 338 | 3 | 9 | 15 | 21 |
| Motorsport | 294 | 263 | 31 | 0 | 0 | 5 | 0 |
| Polo | 36 | 35 | 1 | 0 | 0 | 0 | 0 |
| Radsport | 1.851 | 1.488 | 363 | 4 | 2 | 98 | 23 |
| Reiten/Voltigieren | 7.819 | 1.985 | 5.834 | 28 | 104 | 183 | 1.389 |
| Ringern | 234 | 222 | 12 | 6 | 0 | 42 | 1 |
| Rollsport/Inline-Sport | 618 | 368 | 250 | 5 | 6 | 92 | 85 |
| Rudern | 5.075 | 3.793 | 1.282 | 14 | 12 | 250 | 135 |
| Rugby | 450 | 386 | 64 | 4 | 3 | 34 | 10 |
| Schach | 2.491 | 2.250 | 241 | 6 | 0 | 389 | 68 |
| Schießsport | 4.983 | 3.919 | 1.064 | 5 | 8 | 165 | 69 |
| Schwimmen | 10.733 | 5.379 | 5.354 | 630 | 615 | 2.226 | 2.151 |
| Segeln | 11.979 | 9.064 | 2.915 | 36 | 27 | 558 | 304 |
| Skisport | 1.997 | 962 | 1.035 | 7 | 12 | 39 | 40 |
| Radsport-Solidarität | 144 | 107 | 37 | 0 | 0 | 9 | 2 |
| Sportakrobatik | 14 | 2 | 12 | 0 | 0 | 1 | 10 |
| Squash | 386 | 314 | 72 | 0 | 0 | 16 | 2 |
| Tanzsport | 6.254 | 2.563 | 3.691 | 15 | 118 | 71 | 552 |
| Tauchsport | 1.276 | 864 | 412 | 8 | 8 | 56 | 29 |
| Taekwondo | 967 | 601 | 366 | 15 | 30 | 218 | 133 |
| Tennis | 28.308 | 15.911 | 12.397 | 170 | 94 | 2.430 | 1.825 |
| Tischtennis | 5.955 | 4.774 | 1.181 | 8 | 3 | 841 | 175 |
| Triathlon | 337 | 239 | 98 | 0 | 0 | 0 | 0 |
| Turnen/Gym./Faustb./sonstige | 133.768 | 38.105 | 95.663 | 8.553 | 10.736 | 5.001 | 11.238 |
| Volleyball | 6.426 | 3.355 | 3.071 | 1 | 56 | 178 | 411 |
| Wandern im HSB | 372 | 179 | 193 | 3 | 3 | 5 | 5 |
| Wandern im VTF | 185 | 86 | 99 | 0 | 0 | 0 | 1 |
| Wasserski | 60 | 39 | 21 | 0 | 0 | 0 | 1 |
| keine Zuordnung zum Fachverband | 9.896 | 5.831 | 4.065 | 90 | 123 | 582 | 483 |
| Mitgl. m.bes. Aufgabenstellung | 96.985 | 65.078 | 31.907 | 142 | 109 | 676 | 671 |
| Außerordentliche Mitglieder | 9.039 | 5.383 | 3.656 | 28 | 19 | 299 | 128 |
| Gesamt | 503.256 | 295.809 | 207.447 | 13.385 | 13.094 | 42.824 | 28.700 |



| M 15-18 | W 15-18 | M 19-26 | W 19-26 | M 27-40 | W 27-40 | M 41-60 | W 41-60 | M über 60- | W über 60- |
|---------------|---------------|---------------|---------------|---------------|---------------|---------------|---------------|---------------|---------------|
| 28 | 12 | 19 | 8 | 89 | 35 | 64 | 28 | 5 | 2 |
| 195 | 61 | 153 | 78 | 166 | 30 | 43 | 7 | 2 | 0 |
| 72 | 1 | 44 | 2 | 77 | 6 | 113 | 8 | 49 | 1 |
| 365 | 4 | 412 | 9 | 1.443 | 59 | 2.629 | 133 | 1.568 | 54 |
| 215 | 148 | 223 | 120 | 517 | 277 | 474 | 187 | 87 | 27 |
| 10 | 1 | 9 | 4 | 28 | 9 | 66 | 23 | 42 | 28 |
| 57 | 25 | 59 | 49 | 138 | 72 | 18 | 4 | 2 | 2 |
| 735 | 367 | 706 | 373 | 815 | 344 | 343 | 201 | 133 | 54 |
| 64 | 36 | 85 | 53 | 158 | 126 | 242 | 342 | 484 | 847 |
| 222 | 212 | 315 | 133 | 310 | 191 | 146 | 46 | 46 | 19 |
| 11 | 1 | 21 | 1 | 41 | 0 | 33 | 1 | 20 | 0 |
| 5 | 8 | 3 | 2 | 27 | 12 | 62 | 34 | 28 | 25 |
| 146 | 13 | 199 | 20 | 236 | 33 | 93 | 3 | 46 | 0 |
| 27 | 0 | 65 | 0 | 46 | 1 | 19 | 0 | 0 | 0 |
| 3 | 6 | 20 | 1 | 51 | 16 | 65 | 16 | 3 | 1 |
| 92 | 6 | 76 | 15 | 81 | 12 | 73 | 27 | 14 | 2 |
| 17 | 17 | 20 | 24 | 29 | 46 | 71 | 63 | 56 | 50 |
| 49 | 43 | 45 | 37 | 91 | 70 | 65 | 37 | 31 | 11 |
| 6.100 | 844 | 9.022 | 1.070 | 20.131 | 1.712 | 13.142 | 1.080 | 4.297 | 295 |
| 32 | 0 | 65 | 0 | 60 | 0 | 53 | 1 | 26 | 0 |
| 234 | 71 | 264 | 152 | 880 | 547 | 1.346 | 1.237 | 1.688 | 1.376 |
| 601 | 471 | 603 | 557 | 1.184 | 861 | 1.036 | 389 | 470 | 94 |
| 496 | 399 | 490 | 359 | 668 | 446 | 815 | 441 | 359 | 136 |
| 345 | 162 | 241 | 110 | 355 | 117 | 299 | 98 | 69 | 21 |
| 136 | 92 | 96 | 44 | 203 | 77 | 154 | 47 | 30 | 5 |
| 157 | 51 | 152 | 74 | 536 | 290 | 784 | 428 | 559 | 247 |
| 204 | 92 | 130 | 98 | 412 | 187 | 298 | 104 | 50 | 17 |
| 55 | 18 | 70 | 51 | 197 | 87 | 423 | 243 | 464 | 132 |
| 213 | 217 | 170 | 137 | 315 | 152 | 464 | 223 | 514 | 213 |
| 46 | 8 | 87 | 9 | 247 | 36 | 319 | 35 | 214 | 15 |
| 9 | 8 | 10 | 4 | 90 | 25 | 328 | 141 | 425 | 130 |
| 27 | 10 | 21 | 3 | 100 | 15 | 69 | 1 | 41 | 2 |
| 0 | 0 | 3 | 0 | 13 | 0 | 14 | 1 | 5 | 0 |
| 86 | 13 | 160 | 34 | 517 | 126 | 440 | 89 | 183 | 76 |
| 98 | 807 | 131 | 950 | 468 | 1.340 | 690 | 999 | 387 | 245 |
| 44 | 1 | 29 | 1 | 35 | 2 | 23 | 5 | 43 | 2 |
| 43 | 11 | 51 | 19 | 115 | 59 | 56 | 66 | 6 | 4 |
| 258 | 78 | 354 | 108 | 959 | 407 | 924 | 306 | 1.034 | 236 |
| 26 | 5 | 77 | 16 | 138 | 24 | 71 | 6 | 36 | 0 |
| 217 | 38 | 195 | 36 | 433 | 36 | 567 | 30 | 443 | 33 |
| 190 | 84 | 266 | 120 | 632 | 216 | 1.463 | 324 | 1.198 | 243 |
| 368 | 377 | 287 | 255 | 676 | 612 | 714 | 675 | 478 | 669 |
| 402 | 196 | 546 | 242 | 2.002 | 714 | 2.888 | 879 | 2.632 | 553 |
| 46 | 35 | 60 | 61 | 169 | 189 | 353 | 435 | 288 | 263 |
| 12 | 10 | 16 | 4 | 26 | 6 | 36 | 10 | 8 | 5 |
| 0 | 1 | 0 | 1 | 0 | 0 | 1 | 0 | 0 | 0 |
| 31 | 5 | 37 | 13 | 105 | 31 | 117 | 20 | 8 | 1 |
| 65 | 216 | 196 | 293 | 425 | 516 | 926 | 1.082 | 865 | 914 |
| 49 | 15 | 61 | 44 | 296 | 164 | 318 | 138 | 76 | 14 |
| 108 | 44 | 102 | 70 | 111 | 61 | 44 | 28 | 3 | 0 |
| 1.318 | 1.064 | 1.106 | 716 | 2.119 | 1.736 | 4.820 | 4.367 | 3.948 | 2.595 |
| 522 | 82 | 451 | 140 | 1.027 | 290 | 1.159 | 317 | 766 | 174 |
| 2 | 2 | 10 | 9 | 147 | 75 | 73 | 12 | 7 | 0 |
| 1.340 | 2.766 | 2.895 | 9.481 | 6.161 | 22.076 | 6.705 | 21.629 | 7.450 | 17.737 |
| 185 | 507 | 393 | 618 | 1.120 | 860 | 1.235 | 516 | 243 | 103 |
| 8 | 8 | 16 | 15 | 38 | 34 | 60 | 65 | 49 | 63 |
| 6 | 1 | 6 | 1 | 8 | 9 | 23 | 21 | 43 | 66 |
| 0 | 0 | 0 | 0 | 17 | 12 | 14 | 4 | 8 | 4 |
| 305 | 183 | 705 | 409 | 1.333 | 828 | 1.739 | 1.164 | 1.077 | 875 |
| 525 | 272 | 10.035 | 7.623 | 17.020 | 7.741 | 23.857 | 8.671 | 12.823 | 6.820 |
| 253 | 112 | 634 | 150 | 980 | 562 | 1.499 | 1.329 | 1.690 | 1.356 |
| 17.475 | 10.337 | 32.717 | 25.026 | 66.811 | 44.617 | 74.978 | 48.816 | 47.619 | 36.857 |

Strategische Zielplanung

Der HSB will durch acht strategische Ziele den organisierten Sport als maßgebliche gesellschaftliche Größe positionieren. Folgende Zielbereiche stehen im Blickpunkt: Politik, Vereins- und Verbandsentwicklung, Finanzen, Sportstätten, Leistungssport, Breiten-, Freizeit- und Gesundheitssport, Jugendarbeit sowie Dienstleistungsorientierung.

Struktur

Die Strukturkommission erhielt den Auftrag, einen Entwurf zur Änderung der HSB-Struktur zu erarbeiten (Antrag Mitgliederversammlung 28.6.2005). Die Ziele lauten: Reduzierung der Gremienzahl, klare Trennung von strategischer und operativer Ebene, eindeutige Festlegung der Verantwortlichkeiten, Stärkung der Professionalität, schnelle Entscheidungswege, effiziente Kontrolle, umfangreiche Transparenz, alternative Formen zur Meinungs- und Willensbildung. Mitglieder der Kommission sind:

- **Angela Braasch-Eggert** (Hamburger Ruderinnen-Club),
- **Dr. Fritz Frantzioc** (Hamburger Tennis-Verband),
- **Peter Torke** (Grün-Weiss Eimsbüttel),
- **Dr. Hartmut Wulf** (TV Gut-Heil Billstedt),
- **André van de Velde** (Hamburger Schachverband),
- **Björn Lengwenus** (Hamburger Sportjugend),
- **Peter Kelling** verstorben am 5.02.2006 (Hamburger Fußball-Verband),
- **Paul-Gerhard Wienberg-Schaper** (Verband für Turnen und Freizeit),
- **Peter Gründel** (HSB-Präsidium),
- **Ralph Lehnert** (HSB-Verwaltung).

Ergebnis: Reduzierung der Präsidiumsmitglieder von dreizehn auf sieben. Ziel in 2006 ist die Umstrukturierung des Hauptausschusses.

Sportfördergesetz

Der HSB und seine Mitgliedsorganisationen wollen ihre finanzielle und infrastrukturelle Basis langfristig politisch abgesichert wissen. Deshalb erarbeitete eine Kommission im Auftrag des Präsidiums den „Entwurf eines Gesetzes zur Änderung der Präambel der Verfassung der Freien und Hansestadt Hamburg und eines Sportfördergesetzes“. Dieses Papier übergab der Leiter der Arbeitsgruppe - **Dr. Gerd Augner** (Rissener SV) symbolisch an den HSB-Präsidenten.

Weitere Mitglieder:

- **Jörn Lamprecht** (ARGE Nordost),
 - **Thomas Beyer** (Verein Aktive Freizeit),
 - **Peter Gründel** (HSB-Präsidium),
 - **Günter Quast** (Vorsitzender HSB-Landesausschuss Leistungssport),
 - **Ralph Lehnert** (HSB-Geschäftsführer).
- Diesen Entwurf übergab der HSB an die Senatorin, dem Staatsrat und den sportpolitischen Sprechern. Zudem verabschiedete die MV (28.06.2005) eine Liste dreizehn zentraler sportpolitischer Forderungen an die Sportförderung der Stadt Hamburg.

ÖFFENTLICHKEITSARBEIT

Publikationen

Folgende Titel veröffentlichte der HSB 2005:

- HSB-Magazin **sportwelt hamburg** (4 Ausgaben)
- HSB-Newsletter (24 Ausgaben sowie Sondernewsletter)
- Broschüren „Sportabzeichen“, „Meisterehrung“, „Sport in Hamburg“, „Ehrenamtförderung“
- Jahresbericht 2004
- Bildungsprogramme Sport und Vereinsmanagement (in Kooperation mit LSV Schleswig-Holstein)
- Ehrenzertifikat
- Anzeigenkampagne Sport- und Fitnesskaufleute

sportwelt hamburg

Im März, Mai, September und Dezember ist das HSB-Magazin **sportwelt hamburg** in einer Auflage von jeweils 2.500 Exemplaren erschienen. Das Redaktionsteam durchleuchtete die Themenschwerpunkte „Sport und Medien“, „Zahlen, Daten und Fakten“, „Neustart beim HSB“ sowie „Bildung“.

HSB-Newsletter per Mail

Im Jahr 2005 hat sich die Newsletter-Abonnentenzahl auf rund 5.300 „vermehrt“.

www.hamburger-sportbund.de

Aktuelle Nachrichten, eine Übersicht der HSB-Arbeitsgebiete, die „sportwelt“ mit vielen „bewegenden“ Möglichkeiten, Sportkalender, Downloads oder den passwortgeschütz-

ten Mitgliederbereich „inside“ bietet die HSB-Homepage. Die zusätzlichen Portale VIN online und ARAG.spind erleichtern die Arbeit der haupt- und ehrenamtlich Tätigen im Sport.



XXXXL-Trikot

270 Trikots verschiedener Sportarten und Materialien sind von Vereinen und Einzelpersonen gespendet worden, um „das größte Trikotpuzzle der Welt!“ zu nähen. Die Sammelaktion wird 2006 weitergeführt.

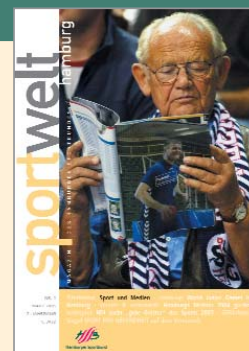
OPEN HOUSE – Der HSB stellt sich vor

Zwei Tage lang konnten sich Haupt- und Ehrenamtliche aus Mitgliedsvereinen und -verbänden sowie Sportinteressierte über die Arbeit des HSB informieren.

Ehrenamt:

Für den Sport im Einsatz Ehrenzertifikat

Die Mitgliedsvereine haben die Möglichkeit, ihre treuen Helfer/innen, die sich ehrenamtlich verdient gemacht haben, mit Hilfe des HSB ein Ehrenzertifikat auszustellen.



HDI-Ehrenamtspreis mit Herz, Hand und Verstand

HSB und HDI suchten Menschen jeden Alters, die sich regelmäßig ehrenamtlich mit Hand und Herz für andere im Sportverein/-verband stark machen. Preisträger/innen 2005:

- **Claus Zapp** (TH Eilbeck),
- **Frauke Schulz** und **Dirk Stöckel** (Ruderclub Bergedorf),
- **Kornelia Ritter** (Hamburger Sport-Verein).

Medaille für treue Arbeit im Dienste des Volkes

Neun Hamburger Sportfunktionäre

- **Karin Hoch** (NDR-Betriebssportgemeinschaft),
- **Anke Bielstein** (Bramfelder SV),
- **Bernd Stechmann** (JuJutsu-Verband),
- **Herbert Kühl** (Verband Hamburger Skivereine),
- **Günther Grothkopp** (1. FC Fuhsbüttel),
- **Oliver Camp** (HT16),
- **Sigrid und Peter Lesser** (sportspaß),
- **Günther Holst** (Hamburg-Harvestehuder Turnverein)

sind von Senatorin **Alexandra Dinges-Dierig** und HSB-Präsident **Günter Ploß** für ihren Einsatz geehrt worden.

GEK-PROJEKTE

Trendsport on Tour

Zum sechsten Mal tourten HSB und sein Kooperationspartner GEK durch Hamburgs Schulen. Ca. 1.500 Schüler/innen im Alter von 12 bis 21 Jahren konnten 13 verschiedene Sportarten kostenlos ausprobieren.

HEW-Cyclassics

HSB, GEK und Hamburger Sportverbände und -vereine hielten rund 15.000 Sportbegeisterte zwei Tage in Bewegung. Auf einer 800 qm großen Fläche am Ballindamm, direkt an der Alster konnten Sportinteressierte verschiedene Trendsportarten vor atmosphärischer Kulisse ausprobieren und kostenlos mitmachen.

Uni-Orientierungstage

„Auf in's Gefecht“ – ein gemeinsames Motto der GEK und des HSB auf den Uni-Orientierungstagen am 14. und 15. November für Schüler und angehende Studierende. Neben Informationen zu Sportangeboten in Hamburg und zur Krankenversicherung konnten die Jugendlichen das Mitmachangebot des Hamburger Fechtverbandes nutzen.

Fit in die Firma – Fit aus der Firma

An jeweils einem Gesundheitstag für die Mitarbeitenden der Lufthansa Revenue Services GmbH sowie für ca. 200 Schülerinnen und Schüler der Berufsschule des Universitätskrankenhauses Eppendorf konnten sich die Beteiligten aus Pilates, Mental-Balance, Multifit, Tischtennis, Fechten, Rudern, Laufanalyse, Ernährungsberatung u.v.m. ihr individuelles Gesundheitsprogramm zusammenstellen.



BREITEN-, FREIZEIT- UND GESUNDHEITSSPORT

GlücksSpirale

Insgesamt 23 Anträge von Vereinen und Verbänden auf Mittel der GlücksSpirale wurden bewilligt. Gefördert werden modellhafte, gezielte Aktionen und Maßnahmen zur Werbung für den Vereinssport oder die Einrichtung neuer und innovativer Sportangebote.

Integrationsport

17 Sport- und Bewegungsangebote wurden durch den Arbeitskreis Integrationsport bewilligt. Vom Sportamt standen Mittel zur Förderung des Integrationsports in Höhe von 30.000,- € zur Verfügung. Die Maßnahme versteht sich als „sportliche Sozialarbeit“, die einen Beitrag zur Lösung der Probleme von nichtbehinderten und behinderten Menschen auch im täglichen Zusammenleben leisten und gleichzeitig den Abbau von gegenseitigen Vorurteilen fördern will.

Fritz-Bauer-Preis

Den mit 1.000 € dotierten Fritz-Bauer-Preis für besondere Verdienste und innovative Angebote im Breitensport verlieh das Präsidium auf der HSB-Mitgliederversammlung. Die Auszeichnung ging an den Arbeiter Wassersport Verein für das vielfältige und zeitgemäße Angebot, bspw. das neue Angebot Wasserspringen für Alle.

Sport vor Ort

Zum 16. Mal bewegten die Sportvereine die Menschen der Stadt. In diesem Jahr präsentierten sich insgesamt 25 Vereine in neun Einkaufszentren und -passagen mit ihren Infoständen, Sportdarbietungen und Mitmachaktionen.

SPORT PRO GESUNDHEIT – Gesundheitssport mit Auszeichnung

Die Landesarbeitsgemeinschaft (LAG) im HSB bestehend aus Expertinnen und Experten für Bewegung und Gesundheit wurde im Jahre 2000 gegründet und setzt sich weiterhin dafür ein, das Qualitätssiegel „SPORT PRO GESUNDHEIT“ zu etablieren. Inzwischen richteten Vereine und Verbände über 200 qualitätsgeprüfte Sportangebote in ganz Hamburg ein.



3.000 Schritte – „Gehen Sie mit!“

Dem bundesweiten Aufruf folgten am 12. Juli zahlreiche Hamburger Sportvereine (Hamburger Schwimmclub, Meiendorfer SV, Ruderclub Allemania, TSV Stellingen, SV Eidelstedt, TuS Berne, TV Groß Flottbek, Walddorfer SV) an der Außenalster. Mit Bundesgesundheitsministerin **Ulla Schmidt**, HSB-Präsident **Günter Ploß** und Prominenten spazierten zahlreiche Seniorinnen und Senioren zusammen an der Außenalster. Besucherinnen und Besucher erhielten darüber hinaus am Aktionsstand und am HSB-Stand „SPORT PRO GESUNDHEIT“ Informationen über die Aktion und rund um das Thema Prävention.



DEUTSCHES SPORTABZEICHEN

In 2005 legten insgesamt 10.154 Hamburgerinnen und Hamburger erfolgreich Ihre Prüfungen zum Erwerb des Deutschen Sportabzeichens ab.



DEUTSCHES SPORTABZEICHEN 2005

| | Teilnehmer 2005 | Gesamt 2005 | Gesamt 2004 | Vergleich 2004 zu 2005 in % |
|-------------------|--------------------|----------------|----------------|--------------------------------|
| Schülerinnen | 2.076 | | | |
| Schüler | 2.045 | 4.121 | 4.337 | -4,98 |
| Jugend weibl. | 679 | | | |
| Jugend männl. | 961 | 1.640 | 2.050 | -20,00 |
| Erwachsene Frauen | 1.090 | | | |
| Erwachsene Männer | 3.303 | 4.393 | 4.150 | +5,86 |
| Gesamt: | | 10.154 | 10.537 | - 3,63 |

Die differenzierte Statistik weist aus: 771 Frauen und Männer (2004: 900) erwarben das Sportabzeichen in Bronze, 235 in Silber und 3.539 in Gold. Hiervon wiederholten insgesamt 285 Sportlerinnen und Sportler zehnmal und mehr den „Fitnesscheck“. Die Spitzenreiter bei den „Wiederholungstätern“ ist mit sage und schreibe 57 Wiederholungen **Peter Bormann** (TSG Bergedorf). Die Bundeswehrangehörigen der Hamburger Standorte erwarben 840 Sportabzeichen (2004: 1.035). Am Sportabzeichen-Schulwettbewerb nahmen 52 Schulen teil.

SENIORENSPORT

Aktiv-Wochen für Ältere

Bereits im 9. Jahr drehte sich in zwei Aktiv-Wochen für Ältere alles um das Thema Alltagsmobilität durch Bewegung.

Älter werden in Hamburg

In Zusammenarbeit mit der Zweiten Bürgermeisterin der Freien und Hansestadt Hamburg, **Birgit Schnieber-Jastram**, der Hamburgischen Pflegegesellschaft, dem Arbeiter-Samariter-Bund und dem NDR präsentierten 24 Hamburger Sportvereine vom 21. bis 28. August ihr vielfältiges Angebot von Fitness über Rückenschule bis Stickwalking im Rahmen der Aktionswoche.

Sturzprävention im Alter – Training und Bewegung für Ältere

„Sturzprävention im Alter“ ist ein geförder-tes Kooperationsprojekt des HSB und der ehemaligen Behörde für Wissenschaft und Gesundheit. Der HSB gesucht hat für eine Pilotphase in 2006 Vereine, die gezielt Sturzprävention in Hamburg anbieten.



FRAUEN IM SPORT

HSB-Förderpreis zur Chancengleichheit

Der HSB hat mit Unterstützung der Freien und Hansestadt Hamburg unter der Schirmherrschaft der Zweiten Bürgermeisterin **Birgit Schnieber-Jastram** erstmalig einen Preis für innovative Projekte und strukturelle Maßnahmen auf dem Gebiet der Frauen- und Familienförderung oder geplante Maßnahmen zur Förderung von Chancengleichheit verliehen. Sechs Hamburger Sportvereine erhielten von HSB-Präsident **Günter Ploß** und Senatsdirektor **Uwe Riez** als Vertreter der Behörde für Soziales und Familie Preise in der Gesamthöhe von 3.000,- €.

„Vereinsentwicklung durch Ehrenamt – Frauen tun dem Sport gut“

„Schon mal ‘ne Frau gefragt?“ lautete die Frage des HSB-Ausschusses Frauen im Sport an die Anwesenden. 45 Teilnehmende diskutierten über Möglichkeiten Gewinnung und Förderung des Ehrenamtes. Drei Workshops wurden auf der ersten Gender-Mainstreaming-Tagung veranstaltet:

- „Finanzen – Ist mit dem Gender-Gedanken Geld zu sparen?“
- „Mentoring – profitieren Vereine von der Idee?“
- „Ehrenamtsförderung – Wie gewinnen Vereine neue Ehrenamtliche?“

Messe Du und Deine Welt

Zehn Hamburger Sportvereine präsentierten Ende August im Rahmen der Messe „Du und Deine Welt“ auf der Bühne des Landesfrauenrates ihre Vereinsangebote.

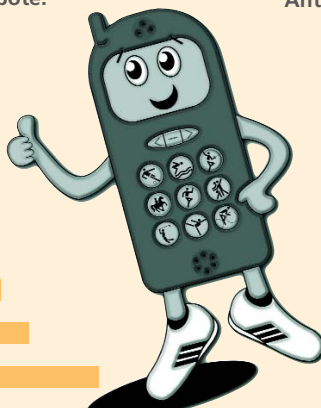
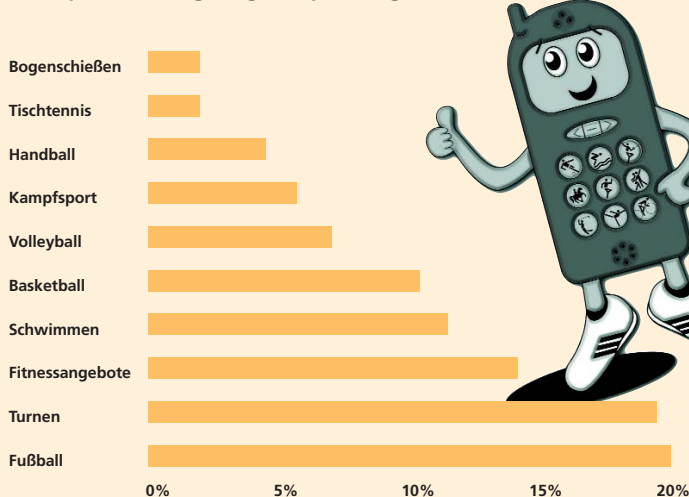


Broschüre Ehrenamt-Förderung: Studie zur Situation Frauen im Sport in Hamburg

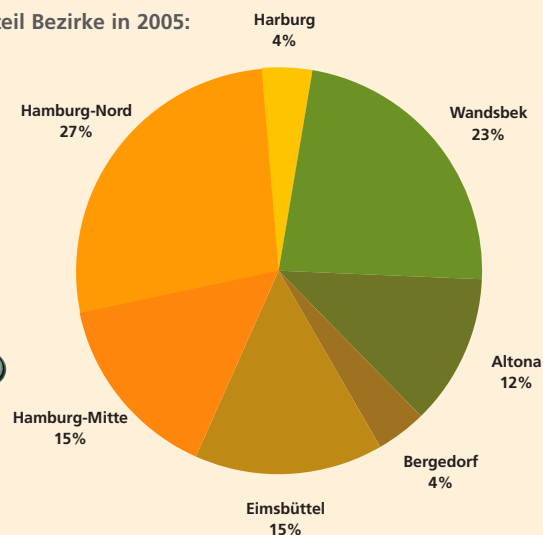
Um die Gesamtsituation der Frauen im Sport in Hamburg beurteilen zu können und Maßnahmen zu entwickeln, hat der Ausschuss „Frauen im Sport“ die Studie zur Situation der Frauen im Sport in Hamburg in Auftrag gegeben. Die Ergebnisse bilden die Grundlage der Maßnahmenentwicklung für die Förderung von ehrenamtlichen Frauen in Führungspositionen von Vereinen. Sie ist aber auch zur Basis weiterer Themen in der Broschüre geworden, wie bspw. Maßnahmen zur Gewinnung von aktiven Mitgliedern im Verein.

HSB-INFO-TELEFON

Die Top-ten der abgefragten Sport-Angebote:



Anteil Bezirke in 2005:



BILDUNG

Flexible Qualitätsentwicklung

Die Teilnahme des HSB-Bildungswerkes am dreijährigen Projekt „Flexible Qualitätsentwicklung in der lernenden Metropolregion Hamburg“ wurde in 2005 erfolgreich weitergeführt.

Qualitätsverbesserung

In 2005 stand der Begriff der Qualitätsverbesserung im Mittelpunkt der Bildungsarbeit. Unter Berücksichtigung von Kundenrückmeldungen wurden so viele Seminarinhalte für die HSB-Bildungsprogramme neu konzipiert, v.a. im Bereich Vereinsmanagement, Sport für aktive Ältere sowie im Leistungs- bzw. Wettkampfsport.

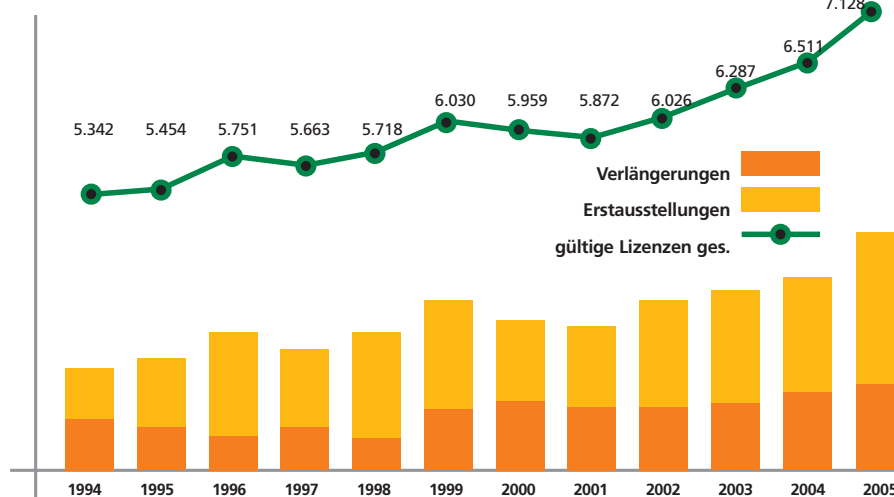
Ausbildung zum/zur Sport- und Fitnesskaufmann/-frau

Im Bereich der beruflichen Ausbildung zum/zur Sport- und Fitnesskaufmann/-frau wurde der HSB seiner leitenden Funktion gerecht. Neben der weiteren Ausbildung seiner zwei Auszubildenden (in Kooperation mit den Vereinen Grün-Weiss Eimsbüttel und dem SV Nettelburg/Allermöhe) wurde durch die Leitung des Ausbilder-Arbeitskreises der Hamburger Vereine und Verbände die immer notwendiger werdende Professionalisierung der Personalentwicklung innerhalb des organisierten Sports weiter unterstützt. Dieses wird auch durch die Tätigkeit im Prüfungsausschuss für die Handelskammer bei Abschlussprüfungen in diesem Beruf deutlich.

DSB-Rahmenrichtlinien

In 2005 wurden auf DSB-Ebene die neuen Rahmenrichtlinien für die Qualifizierung/Ausbildung verabschiedet, diese gilt es in Zusammenarbeit mit den Fachverbänden auf HSB-Ebene in 2006 zu modifizieren und umzusetzen. In Zusammenarbeit mit den Fachverbänden konnte die Zahl der gültigen Lizenzen (ÜL-, T- sowie VM-) nochmals erhöht werden und liegt jetzt bei 7.128.

Insgesamt gültige Lizenzen, Erstaussstellungen und Verlängerungen (OL/VM, ÜL, TC, TB)



SOZIALARBEIT IM SPORT

„Integration durch Sport“ gefördert durch BMI

Das Programm „Integration durch Sport“ fördert Sportvereine, die ihren Integrationsgedanken regelmäßig und langfristig in die Praxis umsetzen wollen, als so genannte Stützpunktvereine. Mit offenen Sportangeboten, Sportmobil, Fortbildungen, Öffentlichkeitsarbeit und Veranstaltungen wie bspw. den Tag der Integration unterstützt der HSB die Vereine in diesem Bestreben. Wichtige Voraussetzung für die erfolgreiche Arbeit des Programms war die Zusammenarbeit mit vielen Kooperations- und Netzwerkpartnern.

„Sport gegen Ausländerfeindlichkeit und Rassismus“ – gefördert durch FHH

In dem Projekt „Sport gegen Ausländerfeindlichkeit und Rassismus“ wurden 2005 folgende grundsätzliche Ziele angestrebt:

- Förderung des Dialogs zwischen Aufnahmegesellschaft und Zielgruppe
- Soziales Engagement der Sportorganisationen stärken und fördern
- Langfristige Bindungen zum Sportverein schaffen.



Beunruhigende Konfliktsteigerungen unter Kindern, Jugendlichen und Erwachsenen mit Migrationshintergrund sowie eine Steigerung der Sprachproblematik in Migrantenfamilien wurden thematisch aufgegriffen und handlungsorientiert in die Arbeit mit aufgenommen.



Festlegung von Schwerpunktsportarten des Landes Hamburg

Für den Zeitraum vom 01.07.2005 bis 30.06.2009 wurden unabhängig von der Fördereinordnung der Sportarten nach festgelegten Kriterien in Abstimmung mit der Behörde für Bildung und Sport und dem Olympiastützpunkt Hamburg/Schleswig-Holstein die Sportarten Hockey, Rudern und Schwimmen als Schwerpunktsportarten für Hamburg ausgewählt.

Trainerförderung in Schwerpunktsportarten

Als Ergebnis dieser Schwerpunktsportartenbildung wurde in Zusammenarbeit mit der Behörde für Bildung und Sport sowie dem Olympiastützpunkt (OSP) zum 1. Juli ein neues Programm „Trainerförderung in Schwerpunktsportarten des Landes Hamburg“ eingerichtet. Der OSP erhält die Dienstaufsicht über die Verbandstrainer dieser Sportarten beim Olympiastützpunkt. Die Fachaufsicht verbleibt beim jeweiligen Fachverband.

Leistungssportkonzepte der Fachverbände

Um die Vergleichbarkeit für die Einstufung in die jeweilige Förderstufe sowie eine stärkere Praxisorientierung der Konzepte zu gewährleisten, hat der Landesausschuss Leistungssport (LA-L) eine Vorlage für die Erstellung von Leistungssportkonzepten in den Verbänden erstellt. Eine Abgabe der ausgefüllten Konzeptvorlage ist für alle Verbände Pflicht, die Fördermittel des HSB/LA-L in Anspruch nehmen wollen.

Bewertung und Einstufung olympische Sportarten

Der DSB hat in Abstimmung mit den Spitzenverbänden und den LA-Ls die olympischen Sportarten im Zeitraum Oktober 2002 bis September 2004 auf der Grundlage der „LA-L-Rahmenkonzeption“ bewertet. Der LA-L hat auf dieser Basis die entsprechenden Hamburger Kriterien berücksichtigt und die Verbände für den Zeitraum 01.07.2005 bis 30.06.2007 neu eingestuft.

Spitzenförderung:

- Hockey, Rudern

Grundförderung:

- Badminton, Basketball, Beachvolleyball, Handball, Leichtathletik, Schwimmen, Segeln, Volleyball, Wasserball (weibl.)

Perspektivsportarten:

- Judo, Tischtennis.

Die nicht-olympischen Sportarten werden zum 01.07.2006 neu eingestuft.

Team Hamburg

In 2005 wurde das Förderprogramm „Team Hamburg“ mit der Zielperspektive „Peking 2008“ fortgesetzt. 31 Sportlerinnen und Sportler erhielten eine finanzielle Förderung - auch Dank der Unterstützung durch die „Stiftung Leistungssport Hamburg“.



TEAM HAMBURG

| NAME | Sportart | Verein |
|---------------------------|-----------------|------------------------|
| 01. Biederlack, Sebastian | Hockey | Der Club an der Alster |
| 02. Duckwitz, Eike | " | UHC |
| 03. Hentschel, Oliver | " | Der Club an der Alster |
| 04. Zeller, Philipp | " | Der Club an der Alster |
| 05. Heinlein, Martina | " | Der Club an der Alster |
| 06. Fürste, Moritz | " | UHC |
| 07. Ress, Alessio | " | Der Club an der Alster |
| 08. Fröschle, Jonathan | " | HTHC |
| 09. Reynolds, Kristina | " | HTHC |
| 10. Morgenstern, Lydia | " | Der Club an der Alster |
| 11. Müller, Julia | " | HTHC |
| 12. Costa, Sascha | Judo | ETV |
| 13. Kawohl, Tobias | Kanu-Rennsport | FWSV Vorwärts |
| 14. Derlien, Maren | Rudern | RG Hansa |
| 15. Bernhardt, Alexander | " | RG Hansa |
| 16. Seibt, Bastian | " | D.Hamb.u.Germania RC |
| 17. Rönfeldt, Johanna | " | RG Hansa |
| 18. Schramm, Max | " | RC Fav. Hammonia |
| 19. Drews, Joachim | " | RC Allemannia |
| 20. Drews, Konstantin | " | RC Allemannia |
| 21. Rückbrodt, Ole | " | D.Hamb.u.Germania RC |
| 22. Heitmann, Julia | " | RC Bergedorf |
| 23. Baur, Marcus | Segeln/49er | NRV |
| 24. Groy, Max | " | NRV |
| 25. Benecke, Christina | Volleyball | TV Fischbek |
| 26. Kozuch, Margarethe | " | TV Fischbek |
| 27. Pohl, Stephanie | Beachvolleyball | Hamburger SV |
| 28. Rau, Okka | " | Hamburger SV |
| 29. Urbatzka, Mischa | " | ETV |
| 30. Ritter, Nina | Eishockey | Hamburger SV |
| 31. Soesilo, Denise | " | Hamburger SV |



Schule - Leistungssport

Gemeinsames Ziel einer Projektgruppe der Behörde für Bildung und Sport und des Landesausschusses Leistungssport ist die Einrichtung von Sportklassen und „Partnerschulen des Leistungssports“, in denen Nachwuchsleistungssportler/innen ihre schulische Ausbildung mit den steigenden sportlichen Anforderungen abstimmen können. In der Projektgruppe wurde auch das Grundsatzpapier „Eckwerte für Partnerschule des Leistungssports“ erarbeitet. Die Gesamtschule Alter Teichweg ist die erste Schule in Hamburg, die die Anforderungskriterien für eine „Partnerschule des Leistungssports“ erfüllt. Sie ist in das Prüfverfahren für die DSB-Auszeichnung „Eliteschule des Sports“ aufgenommen worden.

Kooperation Schule und Verein

Den Unterbau der Nachwuchsförderung stellt das Förderprogramm „Kooperation Schule und Verein“ dar, das auf Grundlage einer Vereinbarung zwischen HSB und Behörde für Bildung und Sport finanziert wird und für die nächsten Jahre abgesichert ist. In 2005 konnte die Gesamtzahl der geförderten Kooperationen weiter auf hohem Niveau gehalten werden: 613 Gruppen unter Beteiligung von 110 Vereinen und 210 Schulen wurden bezuschusst.



KOOPERATION SCHULE UND VEREIN

| | |
|---|--|
| Altonaer Fußball-Club von 1893 e.V. | Schachclub Schachelschweine e.V. |
| Altonaer Turn- und Sportverein von 1899 e.V. | Schachklub Weisse Dame Hamburg von 2002 e.V. |
| Altonaer Turnverband von 1845 e.V. | Schüler-Sportverein Hamburg e.V. |
| Altrahlstedter Männerturnverein von 1893 e.V. | Schulsportverein Grün-Weiß Kiebitz e.V. |
| Alster-Jugend-Segel-Club e.V. | SSV Slomanstieg e.V. |
| Bahrenfelder Turnverein von 1898 e.V. | Segelprojekt e.V. |
| Basketball-Club Hamburg e.V. | SEN (no) DO - Verein Initiative Gesundheit e.V. |
| Basketball-Club Ellas e.V. | Spiel- und Sportverein Wichern-Schule e.V. |
| BG Harburg-Hittfeld e.V. | Spielvereinigung Este 06/70 e.V. |
| Bille Schach Club Bergedorf-Reinbek-Wentorf von 1924 e.V. | Sport Club Condor von 1956 e.V. |
| Bramfelder Sportverein von 1945 e.V. | Sport-Club Finkenwerder von 1927 e.V. |
| Bramfelder Tischtennis-Vereinigung von 1929 e.V. | Sportclub Alstertal-Langenhorn e.V. |
| Christlicher Verein Junger Menschen zu Hamburg e.V. | Sport-Club Ottensen von 1984 e.V. |
| Club Saltatio Hamburg e.V. | Sportclub Poppenbüttel von 1930 e.V. |
| Der Club an der Alster e.V. | Sport-Club Sternschanze von 1911 e.V. |
| Der Hamburger und Germania Ruder Club e.V. | Sport-Club Teutonia von 1910 e.V. |
| Duvenstedter Sportverein von 1969 e.V. | Sport-Club Urania von 1931 e.V. |
| Eimsbütteler Sportverein Grün-Weiss Hamburg von 1901 e.V. | Sport-Club Vier- und Marschlande von 1899 e.V. |
| Eimsbütteler Turnverband e.V. | Sport-Club Victoria Hamburg von 1895 e.V. |
| Farmsener Turnverein von 1926 e.V. | SC Vorwärts-Wacker von 1904 e.V. |
| Freie Sportvereinigung Harburg von 1893 e.V. | Sportspaß e.V. |
| 1. FC Hellbrook von 1967 e.V. | Sport- u. Freizeit-Club Barmbek e.V. |
| Fußball-Club St. Pauli von 1910 e.V. | Sportverein Allermöhe e.V. |
| FC Teutonia von 1905 e.V. | Sportverein Bergstedt von 1948 e.V. |
| Gymnastik- u. Freizeitgemeinschaft Steilshoop e.V. | SV Blau Weiss - Ellas Hamburg von 1981 e.V. |
| Hamburg-Horner Turnverein von 1905 e.V. | Sportverein Eidelstedt von 1880 e.V. |
| Hamburger Kraftsportverein von 1935 e.V. | Sportverein Nettelburg/Allermöhe von 1930 e.V. |
| Hamburger Schachgesellschaft BUE von 1906 e.V. | Sportverein St. Georg von 1895 e.V. |
| Hamburger Schachklub von 1830 e.V. | Sportverein Wilhelmsburg von 1888 e.V. |
| Hamburger Sport-Verein e.V. | Sportvereinigung Deutsche Jugendkraft Hamburg e.V. |
| Hamburger Sport-Verein Barmbek-Uhlenhorst von 1923 e.V. | Sportvereinigung Polizei Hamburg v. 1920 e.V. |
| Hamburger Turnerbund von 1862 e.V. | Tennisgesellschaft Heimfeld e.V. |
| Hamburger Turnerschaft von 1816 r.V. | Tennis- und Hockey-Club von Horn und Hamm e.V. |
| Hammerdeicher Ruder-Verein von 1893 | THC Rot-Gelb Hamburg e.V. |
| Harburger Sport-Club von 1904/07 e.V. | TriBühne e.V. |
| Harburger Turnerbund von 1865 e.V. | Turnerbund Hamburg-Eilbeck e.V. |
| Hausbruch-Neugrabener Turnerschaft von 1911 e.V. | Turnerschaft Harburg von 1865 e.V. |
| Hochschulsport Förderverein e.V. | Turn- und Sportgemeinschaft Bergedorf von 1860 e.V. |
| Hummelsbütteler Sportverein von 1929 e.V. | Turn- und Sportverein Berne e.V. |
| Imperial Club Hamburg e.V. Tanzsportclub | Turn- und Sportverein Duwo 08 e.V. |
| Klipper Tennis- und Hockey-Club auf der Uhlenhorst e.V. | Turn- und Sportverein Finkenwerder von 1893 e.V. |
| Lemsahler Sportverein von 1967 e.V. | Turn- und Sportverein Germania Schnelsen von 1921 e.V. |
| Marienthaler Tennis- und Hockey-Club e.V. | Turn- und Sportverein Hohenhorst von 1963 e.V. |
| Meiendorfer Sportverein von 1949 e.V. | Turn- und Sportverein Sasel von 1925 e.V. |
| Mümmelmannsberger Sportverein Hamburg von 1974 e.V. | Turn- und Sportverein Wandsetal Hamburg von 1890 e.V. |
| Niendorfer Turn- und Sportverein von 1919 e.V. | Turnverein Fischbek von 1921 e.V. |
| Norderstedter SV e.V. | Turnverein „Gut Heil“ Billstedt von 1898 e.V. |
| „Oberalster“, Verein für Wassersport e.V. | Uhlenhorster Sport-Club „Paloma“ von 1909 e.V. |
| Psychomotorische Entwicklung, soz. Integration & Reha. e.V. | Verein für Leibesübungen Hamburg von 1893 e.V. |
| Rahlstedter Hockey- und Tennis Club e.V. | Voll in Bewegung e.V. |
| Reitgemeinschaft am Raakmoor e.V. | Walddörfer Sportverein von 1924 e.V. |
| Reit- und Fahrverein Wilhelmsburg-Kirchdorf e.V. | Wandsbeker Turnerbund von 1861 (J.P.) e.V. |
| Ruder-Club „Allemannia von 1866“ e.V. | Winterhude-Eppendorfer Turnverein von 1880 e.V. |
| Ruder-Club Favorite Hammonia e.V. | Hamburger Badminton-Verband e.V. |
| RuderGesellschaft Hansa e.V. | Behinderten- und Rehabilitations-Sportverband Hamburg e.V. |
| Schachklub Johanneum Eppendorf e.V. | Hamburger Tisch-Tennis Verband e.V. |
| Schachclub Königsspringer Hamburg von 1984 e.V. | Hamburger Volleyball-Verband e.V. |
| | |
| | |

BESCHÄFTIGUNGSPROGRAMME IM SPORT

Das HSB-Referat für Beschäftigungsprogramme ist die zentrale Einrichtung für seine Mitgliedsvereine für die Konzeption und Umsetzung von öffentlich geförderten Maßnahmen gemäß § 16 Absatz 3 SGB II zur Förderung von Arbeitsplätzen und Aktivjobs in Hamburger Sportvereinen und –verbänden.

Seit 2006 ist der HSB durch Umstrukturierung bzw. Schaffung zusätzlicher Ressourcen in der Lage, im Bereich der Arbeitsvermittlung intensiver tätig zu sein. Die Vermittlung der über den HSB beschäftigten Aktivjobber in ein sozialversicherungspflichtiges Anstellungsverhältnis vor Ablauf der Maßnahme hat in der Zielsetzung äußerste Priorität.

EQUAL POTENZIAL 45PLUS

Potenzial
45plus



Der HSB ist seit August 2005 einer von sieben Teilprojektpartnern (afg Personal, EFA Informations- und Beratungsstelle Frau und Beruf, einfal, GFA Gewerbeförderungsakademie der Handwerkskammer Hamburg, KWB Koordinierungsstelle Weiterbildung und Beschäftigung, TLA TeleLearn-Akademie) in dem bis Ende 2007 laufenden EU-Projekt.

Folgende Ziele des Projektes EQUAL Potenzial 45plus werden durch den HSB als Teilprojekträger verfolgt:

- Schulungen zu dem Themenbereich Gesundheitsförderung durch Bewegung von Arbeitslosen ab 45 Jahren in Kooperation mit Vereinen.
- Schulungen zu dem Themenbereich Gesundheitsförderung durch Bewegung von Arbeitnehmern in vorwiegend klein- und mittelständischen Unternehmen in Kooperation mit Vereinen.
- Gemeinsames Betreiben des CeBB (Centrum Bildung und Beruf) aller Projektpartner. Im CeBB werden Personen ab 45 Jahren beraten, geschult oder und gecoacht, die in einer beruflichen Umbruchsituation stecken.



SPORTANLAGEN

Nachlassende Investitionsbereitschaft und Streichung von Darlehensmitteln

Der schon seit mehreren Jahren zu beobachtende Trend einer stark verringerten Investitionsbereitschaft bei den Mitgliedsvereinen und –verbänden war auch in 2005 zu beobachten. Neben einer nach wie vor angespannten Finanzsituation bei den Sportvereinen und –verbänden hinterlässt das Darlehens-Ratingsystem „Basel 2“ deutliche Spuren.

Letztmalig konnten in 2005 für Neuinvestitionsmaßnahmen zinslose Darlehen an Mitgliedsvereine vergeben werden. Fünf Neuinvestitionsprojekte mit einem Finanzvolumen von rd. 1,5 Mio. € wurden bis zum Jahresende abschließend bearbeitet und mit langfristigen Darlehen in Höhe von insgesamt 160 T€ gefördert.

Mit Beschluss der außerordentlichen Mitgliederversammlung im November 2005 wurde die Gewährung zinsloser HSB-Darlehen für Neuinvestitionsmaßnahmen ab 2006 eingestellt und dieser Betrag den zu erbringenden Haushaltskonsolidierungsmaßnahmen zugeführt.

Rückgang auch bei substanzerhaltenden Maßnahmen

Auch das gemeinsame Substanzerhaltungsprogramm für vereinseigene Anlagen des HSB und der Freien und Hansestadt Hamburg zeigte im letzten Jahr rückläufige Tendenzen auf. Erstmals wurden die zur Verfügung stehenden Mittel, trotz des lukrativen Förderprogramms „Kleinförderungsanlagen“, welches in Kooperation mit den Viessmann-Werken durchgeführt wird, nicht ausgeschöpft. 53 Maßnahmen von 38 Vereinen, mit einer Investitionssumme von rd. 887,6 T€ lagen dem HSB-Landesausschuss

Sportanlagen zur baufachlichen Prüfung vor. Letztlich gefördert werden konnten 36 Maßnahmen mit einem Gesamtzuwendungsvolumen von 162.145,- € und zinslosen Darlehen in Höhe von 17 T€.

Da die Fördermittel seitens des HSB für Neuinvestitionsmaßnahmen nicht mehr zur Verfügung stehen und somit investive Maßnahmen für die Mitgliedsvereine und –verbände zukünftig schwieriger zu finanzieren sein werden, empfiehlt der HSB-Landesausschuss Sportanlagen, vermehrt das Augenmerk auf die Substanzerhaltung der bereits bestehenden vereinseigenen Anlagen zu richten und keine größeren Investitionsstaus aufkommen zu lassen.

SPORTSCHULE SACHSENWALD

Die bereits seit längerem geführte Diskussion um die Zukunft der Sportschule Sachsenwald erhielt erheblichen Druck durch die politische Forderung der FHH, keine „defizitäre Anlage“ des Sports aus öffentlichen Mitteln zu subventionieren. Mit Abschluss der unten genannten Rahmenvereinbarung wird unter dieser Maßgabe ab 2007 ein zusätzlicher Einsparbetrag in Höhe von jährlich 200 T€ von der institutionellen Förderung des HSB durch die FHH einbehalten.

Die außerordentliche Mitgliederversammlung im November 2005 autorisierte das Präsidium, eine Entscheidung über eine Teil- oder Vollveräußerung der Sportschule herbeizuführen. Diese Entscheidung steht aus, da weiterhin Gespräche mit der beteiligten Gemeinde Wentorf und möglichen Nutzern der Sportschule geführt werden.

Die Auslastung ist gegenüber der positiven Tendenz des Vorjahres (2004: 13.581 Übernachtungen) in 2005 auf 11.780 Übernachtungen zurückgegangen.



FINANZEN

Rahmenvereinbarung zur Sportförderung 2006 – 2010 abgeschlossen

Im Zuge der Verhandlungen zwischen der Behörde für Bildung und Sport und dem HSB um die Einführung einer Betriebskostenbeteiligung für die Nutzung staatlicher Sportanlagen wurde nach zahlreichen Gesprächen eine Rahmenvereinbarung vorgelegt, der die Vereine und Verbände des HSB auf der außerordentlichen Mitgliederversammlung im November 2005 zustimmten. Eine direkte Abgabe für die Nutzung staatlicher Sportanlagen konnte vermieden werden, das geforderte Einsparpotenzial soll durch die Übernahme von Außensportanlagen durch Vereine sowie entsprechende Kürzungen bei der institutionellen Förderung des HSB erbracht werden.

Die ursprüngliche Forderung von 3,5 Mio. € wurde dagegen auf 2,5 Mio. € reduziert. Zusätzliche Mittel für die Förderung von Baumaßnahmen werden in Höhe von insgesamt 2 Mio. € aus dem Investitionshaushalt der FHH in Einvernehmen mit dem HSB zur Verfügung gestellt.

Mittel aus Staatslotterien weiterhin rückläufig

Die bereits in den Vorjahren rückläufigen Einspielergebnisse gingen auch im Jahr 2004 weiter zurück, so dass sich für das Haushaltsjahr 2005 erneut eine Mindereinnahme um 332 T€ gegenüber 2004 bei einem zur Verfügung stehenden Zuschussvolumen von 5,63 Mio. € ergab. Dies entspricht einem Rückgang um 5,6 Prozent gegenüber dem Vorjahr.

Verwaltungsberufsgenossenschaft (VBG)

Nachdem es mit Unterstützung der Behörde für Bildung und Sport ein konstruktives Gespräch mit Vertretern der VBG gab, ist die VBG von dem dort getroffenen Ergebnis, einer Befreiung der Sportvereine von der Verpflichtung zur Erstellung einer Gefährdungsanalyse für von ihnen genutzte staatliche Sportanlagen, zwischenzeitlich wieder abgerückt. Zusammen mit dem Deutschen Sportbund wird nun versucht, mittels eines Rechtsgutachtens diesen Sachverhalt zu klären.



BILANZ & HAUSHALT

Vermögensrechnung zum 31. Dezember 2005

| AKTIVA | Stand 31.12.2004 | | Stand 31.12.2005 | |
|--|------------------|----------------|-------------------|---------------------|
| | TEUR | TEUR | EUR | EUR |
| I. Sachanlagevermögen | | | | |
| 1. Grundstücke und Bauten „Haus des Sports“ | 168,0 | | 137.371,74 | |
| 2. Grundstücke und Bauten „HSB-Sportschule Sachsenwald“ | 47,0 | | 35.442,59 | |
| 3. Grundstücke und Bauten Schönhausen „Hamburger Sportjugend“ | <u>252,0</u> | 467,0 | <u>594.416,82</u> | 767.231,15 |
| II. Darlehen aus Staatszuschüssen | | | | |
| 1. Darlehen für Investitionen | 4.469,0 | | 4.285.888,92 | |
| 2. Darlehen für Substanzerhaltung | 128,0 | | 105.520,52 | |
| 3. Darlehen für Entschlickung von Sportboothäfen | <u>33,0</u> | 4.630,0 | <u>26.000,00</u> | 4.417.409,44 |
| III. Umlaufvermögen | | | | |
| 1. Bestände | 37,0 | | 44.796,12 | |
| 2. Zahlungsmittel | 1.603,0 | | 1.789.274,63 | |
| 3. Sonstige Forderungen | <u>524,0</u> | 2.164,0 | <u>495.301,29</u> | 2.329.372,04 |
| IV. Rechnungsabgrenzungsposten | | 0,0 | | 46.000,00 |
| | | <u>7.261,0</u> | | <u>7.560.012,63</u> |

BESTÄTIGUNGSVERMERK DURCH DEN ABSCHLUSSPRÜFER

Ich habe die Jahresrechnung unter Einbeziehung der Buchführung des HAMBURGER SPORTBUND e.V., Hamburg, für das Rechnungsjahr vom 1. Januar bis 31. Dezember 2005 geprüft. Die Buchführung und die Aufstellung der Jahresrechnung unter Beachtung von Gesetz und Satzung liegen in der Verantwortung der gesetzlichen Vertreter des HAMBURGER SPORTBUND e.V., Hamburg. Meine Aufgabe ist es, auf der Grundlage der von mir durchgeführten Prüfung eine Beurteilung über die Jahresrechnung unter Einbeziehung der Buchführung abzugeben.

Ich habe meine Jahresabschlussprüfung nach § 317 HGB unter Beachtung der vom Institut der Wirtschaftsprüfer (IDW) festgestellten deutschen Grundsätze ordnungsmäßiger Abschlussprüfung vorgenommen, soweit sie auf eine gemeinnützige Körperschaft anwendbar sind. Danach ist die Prüfung so zu planen und durchzuführen, dass Unrichtigkeiten und Verstöße, die sich auf die Darstellung des durch die Jahresrechnung unter Beachtung der Grundsätze ordnungsmäßiger Buchführung vermittelnden Bildes der Finanzlage wesentlich auswirken, mit hinreichender Sicherheit erkannt werden. Bei der Festlegung der Prüfungshandlungen werden die Kenntnisse über die Geschäftstätigkeit sowie die Erwartungen über mögliche Fehler berücksichtigt. Im Rahmen der Prüfung werden die Wirksamkeit des rechnungslegungsbezogenen internen Kontrollsystems sowie Nachweise für die Angaben in Buchführung und Jahresrechnung überwiegend auf der Basis von Stichproben beurteilt. Die Prüfung umfasst die Würdigung der Gesamtdarstellung der Jahresrechnung. Ich bin der Auffassung, dass meine Prüfung eine hinreichend sichere Grundlage für meine Beurteilung bildet.

Meine Prüfung hat zu keinen Einwendungen geführt.

Nach meiner Beurteilung aufgrund der aus der Prüfung gewonnen Erkenntnisse entspricht die Jahresrechnung den gesetzlichen Vorschriften und den ergänzenden Bestimmungen der Satzung und vermittelt unter Beachtung der Grundsätze ordnungsmäßiger Buchführung ein den tatsächlichen Verhältnissen entsprechendes Bild der Finanzlage der Körperschaft.

Hamburg, den 25. April 2006



Dr. Arno Steinkamp, Wirtschaftsprüfer

| PASSIVA | Stand 31.12.2004 | | Stand 31.12.2005 | |
|--|------------------|----------------|-------------------|----------------------------|
| | TEUR | TEUR | EUR | EUR |
| I. Eigene Mittel | | | | |
| 1. Rücklagen für Sachanlagevermögen | | 87,0 | | 74.899,59 |
| II. Zweckgebundene Mittel (Staatszuschüsse) | | | | |
| 1. Verbrauchte Staatszuschüsse (für ausgezahlte Darlehen) | | 4.630,0 | | 4.417.409,44 |
| 2. Nicht verbrauchte Staatszuschüsse | | | | |
| a) Rückstellung für verfügte, aber noch nicht bewilligte Staatszuschüsse | | 196,0 | 130.948,91 | |
| b) Übertrag auf das nachfolgende Geschäftsjahr | | 595,0 | <u>227.915,63</u> | 358.864,54 |
| III. Zweckbestimmte Mittel (Eigene Mittel) | | | | |
| 1. Instandhaltung Ferienheim Schönhagen | 132,0 | | 19.762,13 | |
| 2. Geschäftsausstattung Hamburger Sportjugend | 31,0 | | 29.790,29 | |
| 3. Instandhaltung "Haus des Sports" | 0,0 | | 46.000,00 | |
| 4. Geschäftsausstattung "Haus des Sports" | 29,0 | | 14.479,91 | |
| 5. Beschäftigungsprogramme | <u>46,0</u> | 238,0 | <u>62.325,72</u> | 172.358,05 |
| IV. Verbindlichkeiten gegenüber Kreditinstituten zur Finanzierung des Sachanlagevermögens | | | | |
| 1. Grundstücke und Bauten Schönhagen "Hamburger Sportjugend" | | 247,0 | | 589.584,82 |
| V. Andere Verbindlichkeiten | | | | |
| 1. Verbindlichkeiten aus zweckbestimmten Spenden (Zuwendungen) | 816,0 | | 1.179.035,48 | |
| 2. Sonstige Verbindlichkeiten | <u>452,0</u> | <u>1.268,0</u> | <u>767.860,71</u> | 1.946.896,19 |
| | | <u>7.261,0</u> | | <u>7.560.012,63</u> |

AKTIVA

I. ANLAGEVERMÖGEN

Stand 31.12.2005 767.231,15 €

In der Position Grundstücke und Bauten „Haus des Sports“ wurden die Einnahmen aus der Saaletage in Höhe von 30.443,68 € zur Finanzierung der in 1999 eingebauten Teilklimaanlage verrechnet. Bankdarlehen zur Finanzierung bestehen in dieser Position nicht. Ein weiterer Zugang ist im Jahre 2005 nicht zu verzeichnen.

In der Position „Sportschule Sachsenwald“ gibt es 2005 keine Zu- und Abgänge. Bankdarlehen zur Finanzierung von Neu- bzw. Modernisierungsarbeiten bestehen in diesem Bereich nicht mehr. Die Abschreibungen in Höhe von 11.771,47 € wurden verrechnet.

Die Anlage Ferienheim Schönhagen der Hamburger Sportjugend ist mit Bankdarlehen belastet. Hier wurden in 2005, entsprechend der vertraglichen Bedingungen, Tilgungen in Höhe von 57.118,34 € vorgenommen. Zusätzlich wurde eine Sondertilgung von 100.000,00 € geleistet.

II. DARLEHEN AUS STAATSZUSCHÜSSEN

Stand 31.12.2005 4.417.409,44 €

Die Entwicklung der aus den Mitteln der Staatslotterien gewährten zinslosen Darlehen an Vereine und Verbände für die Errichtung und Instandhaltung von Sportanlagen stellt sich wie folgt dar:

Investitionsdarlehen

| | |
|--|-----------------------|
| Stand 01.01.2005 | 4.469.259,55 € |
| Bewilligte Darlehen 2005 | + 141.000,00 € |
| Übernahme HFV-Darlehen | + 537.809,46 € |
| | 5.148.069,01 € |
| Darlehens-Rückzahlungen Vereine und Verbände | - 427.582,05 € |
| Darlehens-Rückzahlungen HFV | - 434.598,04 € |
| Stand 31.12.2005 | <u>4.285.888,92 €</u> |

Substanzerhaltungsdarlehen

Zusätzlich wurden Darlehen für Substanzerhaltungsmaßnahmen vereinseigener Sportanlagen ausgezahlt. Die Darlehen für Substanzerhaltung müssen innerhalb von drei bis fünf Jahren getilgt werden. Die Entwicklung stellt sich wie folgt dar:

| | |
|---|---------------------|
| Stand 01.01.2005 | 127.778,61 € |
| Auszahlung für bewilligte Darlehen 2005 | + 17.000,00 € |
| | 144.778,61 € |
| Darlehensrückzahlungen | - 39.258,09 € |
| Stand 31.12.2005 | <u>105.520,52 €</u> |

Darlehen für Grundsanierung Sportboothäfen

| | |
|------------------------------------|--------------------|
| Stand 01.01.2005 | 33.500,00 € |
| Auszahlung für bewilligte Darlehen | + 0,00 € |
| | 33.500,00 € |
| Darlehensrückzahlungen | - 7.500,00 € |
| Stand 31.12.2005 | <u>26.000,00 €</u> |

Zusammenfassung

| | |
|----------------------------|-----------------------|
| Investitionsdarlehen | 4.285.888,92 € |
| Substanzerhaltungsdarlehen | 105.520,52 € |
| Darlehen Sportboothäfen | <u>26.000,00 €</u> |
| Gesamtstand: 31.12.2005 | <u>4.417.409,44 €</u> |

Anzahl und Höhe der z.Zt. laufenden Darlehen für Neuinvestitionen

| Anzahl der Darlehen | Vereine | Darlehensrest | Gesamtbetrag € |
|---------------------|---------|-----------------|----------------|
| 17 | 17 | bis 2.500,00 | 21.045,48 |
| 11 | 9 | bis 5.000,00 | 37.768,46 |
| 22 | 22 | bis 10.000,00 | 140.875,82 |
| 15 | 15 | bis 15.000,00 | 178.016,26 |
| 15 | 14 | bis 20.000,00 | 255.775,29 |
| 11 | 10 | bis 25.000,00 | 251.005,94 |
| 22 | 21 | bis 37.500,00 | 664.770,26 |
| 12 | 11 | bis 50.000,00 | 509.690,70 |
| 11 | 11 | bis 62.500,00 | 606.449,07 |
| 3 | 3 | bis 75.000,00 | 204.709,91 |
| 3 | 3 | bis 87.500,00 | 247.156,65 |
| 1 | 1 | bis 100.000,00 | 96.635,00 |
| 3 | 3 | bis 125.000,00 | 338.347,36 |
| 4 | 4 | über 125.000,00 | 733.642,72 |
| 150 | 144 | | 4.285.888,92 |

Aufteilung der Darlehen für Substanzerhaltungsmaßnahmen

| Anzahl der Darlehen | Vereine | Darlehensrest bis € | Gesamtbetrag € |
|---------------------|---------|---------------------|----------------|
| 8 | 8 | bis 2.500,00 | 12.467,76 |
| 8 | 8 | bis 5.000,00 | 25.207,59 |
| 3 | 3 | bis 10.000,00 | 18.045,17 |
| 3 | 3 | bis 15.000,00 | 34.800,00 |
| 1 | 1 | bis 20.000,00 | 15.000,00 |
| 23 | 23 | | 105.520,52 |

Aufteilung der Darlehen für Grundsanierung Sportboothäfen

| Anzahl der Darlehen | Vereine | Darlehensrest bis € | Gesamtbetrag € |
|---------------------|---------|---------------------|----------------|
| 5 | 5 | bis 2.500,00 | 10.000,00 |
| 1 | 1 | bis 5.000,00 | 4.000,00 |
| 2 | 2 | bis 10.000,00 | 12.000,00 |
| 8 | 8 | | 26.000,00 |

III. UMLAUFVERMÖGEN

2.329.372,04 €

1. Bestände

44.796,12 €

Hierbei handelt es sich um Warenbestände wie Lebensmittel, Reinigungsmittel, Kopier- und EDV-Papier sowie für den Verkauf bestimmte Drucksachen, Werbematerial, Büromaterial, Sportabzeichen, Postwertzeichen und Jugendfahrtscheine. Die Bestände wurden zum Bilanzstichtag körperlich aufgenommen.

| | | |
|---------------------------|--------------------|--------------------|
| | <u>2004</u> | <u>2005</u> |
| „Haus des Sports“ | 4.953,71 € | 4.008,94 € |
| Hamburger Sportbund | 16.084,26 € | 24.421,87 € |
| Hamburger Sportjugend | 4.867,86 € | 4.829,76 € |
| Sportschule „Sachsenwald“ | 9.321,77 € | 7.144,89 € |
| Ferienheim Schönhagen | <u>2.119,23 €</u> | <u>4.390,66 €</u> |
| | <u>37.346,83 €</u> | <u>44.796,12 €</u> |

2. Zahlungsmittel

1.789.274,63 €

| | | |
|------------------|-----------------------|-----------------------|
| | <u>2004</u> | <u>2005</u> |
| Kassenbestände | 7.939,55 € | 4.281,95 € |
| Postbankguthaben | 9.048,25 € | 8.887,27 € |
| Bankguthaben | 747.913,81 € | 567.566,56 € |
| Sparbuch | 8.291,18 € | 8.374,09 € |
| Spendengelder | <u>829.602,13 €</u> | <u>1.200.164,76 €</u> |
| | <u>1.602.794,92 €</u> | <u>1.789.274,63 €</u> |

3. Sonstige Forderungen HSB / HSJ

495.301,29 €

a. Sonstige Forderungen HSB

Hierbei handelt es sich um folgende größere Positionen:

| | |
|--|---------------------|
| Beschäftigungsprogramme | 73.461,76 € |
| DSB – Glücksspirale | 44.554,32 € |
| Sportgroschen | 42.518,71 € |
| ARAG – Erstattung Verwaltungskosten | 38.768,64 € |
| DSB – Integration durch Sport | 37.841,56 € |
| Finanzamt | 32.782,31 € |
| FHH – Regionaltrainer | 30.000,00 € |
| Mitgliedsbeiträge | 26.612,64 € |
| Sachsenwald – Forderungen aus Unterkunft und Verpflegung | 26.187,93 € |
| TSG Bergedorf – Pacht | 23.535,00 € |
| ESF - Europäischer Sozial Fond | 17.232,72 € |
| HSB – Kooperation | 11.600,00 € |
| FHH – Förderung „Sport gegen Ausländerfeindlichkeit und Rassismus“ | 11.000,00 € |
| FHH – Fahrtkosten Bundesliga | 8.000,00 € |
| Kopieranlage | 6.866,64 € |
| FHH – Trainingsbegleitende Maßnahmen | 5.000,00 € |
| Übrige Forderungen (im Einzelfall unter 4.000,00 €) | <u>27.850,16 €</u> |
| | <u>463.812,39 €</u> |

b. Sonstige Forderungen HSJ

| | |
|---|--------------------|
| Hamburger Abendblatt – Kids in die Clubs | 9.975,00 € |
| Nestwerk e.V. Straßenfußball für Toleranz | 8.635,28 € |
| Bundesamt für Zivildienst FSJ-ZDL | 4.780,84 € |
| Übrige Forderungen (im Einzelfall unter 4.000,00 €) | <u>8.097,78 €</u> |
| | <u>31.488,90 €</u> |

Zusammenfassung

| | |
|---------------------|---------------------|
| a.) Forderungen HSB | 463.812,39 € |
| b.) Forderungen HSJ | 31.488,90 € |
| | <u>495.301,29 €</u> |

(2004: 523.869,97 €)

IV. Rechnungsabgrenzungsposten

46.000,00 €

| | |
|---------------------------------------|-------------|
| Teil Erhaltungsaufwendungen Saaletage | 46.000,00 € |
|---------------------------------------|-------------|

PASSIVA

I. EIGENE MITTEL (KAPITAL) 74.899,59 €

Der Stand vom 01.01.2005 in Höhe von 86.671,06 € vermindert sich um folgende Abschreibungen:

| | | |
|-------------------------|-------------|--------------------|
| „Haus des Sports“ | 0,00 € | |
| Sportschule Sachsenwald | 11.771,47 € | - 11.771,47 € |
| | | <u>74.899,59 €</u> |

Wegen der Zweckbindung der Zuwendungen der Freien und Hansestadt Hamburg und der Erträge der Wettspielarten darf das Buchvermögen nicht zunehmen. Seit dem 01.01.1960 werden deshalb die Anlagezugänge jeweils in voller Höhe mit den erhaltenen Zuschüssen verrechnet. Das Kapital des HSB entspricht daher dem Buchwert des vor dem 01.01.1960 angeschafften Anlagevermögens und mindert sich alljährlich um die lineare Abschreibung.

II. ZWECKGEBUNDENE MITTEL (Staatszuschüsse aus Staatslotterien)

1. Verbrauchte Staatszuschüsse 4.417.409,44 €
(für ausgezahlte Darlehen)

Bei dem ausgewiesenen Betrag handelt es sich um den Gegenposten für die auf der Aktiva-Seite der Bilanz ausgewiesenen Investitions-, Substanzerhaltung- und Entschuldigungsdarlehen an Vereine und Verbände.

2. Nicht verbrauchte Zuschüsse 358.864,54 €

Im Rückstellungsbetrag sind Verbindlichkeiten für verfügte, aber noch nicht bewilligte Zuschüsse in Höhe von 130.948,91 € enthalten.

Die Zuordnung entspricht der nachfolgenden Aufteilung:

| | | |
|-------------------------|-------------|--------------|
| - Entschückung | 7.886,10 € | |
| - Verbandstrainer | 17.369,71 € | |
| - Koop. Schule / Verein | 7.596,92 € | |
| - HSB – eigene Anlagen | 49.968,76 € | |
| - Glücksspirale | 48.127,42 € | 130.948,91 € |

| | |
|---|---------------------|
| Übertrag auf das nachfolgende Geschäftsjahr | <u>227.915,63 €</u> |
| | <u>358.864,54 €</u> |

III. ZWECKBESTIMMTE MITTEL (EIGENE MITTEL) 172.358,05 €

1. Schönhagen – Inventar 19.762,13 €

Die Rücklagen der Vorjahre über 131.997,33 € wurden 2005 gänzlich für den Umbau der Küche verwendet. Aus Haushaltsrestmitteln wurde 2005 eine neue Rücklage über 19.762,13 €, zweckgebunden für Verlegung des Büroraumes, Renovierung der Ferienwohnung und der Dienstwohnung im Ferienheim Schönhagen, gebildet.

2. Geschäftsstelle „Hamburger Sportjugend“ 29.790,29 €

Die Rücklage in Höhe von 31.164,67 € per 01.01.05, vorgesehen für Umbau 5. Stock und Erneuerung der EDV, wurde in 2005 für eine Neuanschaffung EDV um 1.374,38 € reduziert. Die Rücklage vermindert sich damit auf 29.790,29 €.

3. HSB – Datenbank und Programmerweiterung 14.479,91 €

Aus den in 2004 gebildeten Rücklagen über 28.543,19 € wurden für die Datenbank in 2005 19.619,77 € verbraucht. Aus dem Etat 2005 wurden weitere 5.556,49 € gutgeschrieben, die zusammen für Restarbeiten Datenbank sowie Update Navision in 2006 zur Verfügung stehen.

4. Beschäftigungsprogramme 62.325,72 €

5. HSB – Reparaturen 46.000,00 €

IV. VERBINDLICHKEITEN GEGENÜBER KREDITINSTITUTEN ZUR FINANZIERUNG DES SACHANLAGEVERMÖGENS 589.584,82 €

Die in 1999 eingebaute Teilklimaanlage wurde 1999 durch ein kurzfristiges Darlehen finanziert. Zur Vermeidung weiterer Kosten wurde ab 2000 die Finanzierung aus der Flexibilität des Haushaltes vorgenommen. Eine Verrechnung mit den Einnahmen aus der „Saaletage“ wurde vorgenommen (siehe Aktiva-Seite I., Sachanlagevermögen).

In der Position Verbindlichkeiten gegenüber Kreditinstituten sind nunmehr nur die Bankdarlehen der Hamburger Sportjugend abzüglich der jährlichen Tilgungsraten enthalten. 2005 betrug die Tilgungsrate 157.118,34 €.

Die Entwicklung der Darlehen zeigt folgendes Bild:

| Kreditinstitut | Stand 01.01.2005 | Neuaufnahme 2005 | Tilgung 2005 | Stand 31.12.2005 |
|----------------------|---------------------|---------------------|---------------------|---------------------|
| Vereins- u. Westbank | 128.125,60 € | 0,00 € | 12.782,30 € | 115.343,30 € |
| Hypovereinsbank | <u>118.577,56 €</u> | <u>500.000,00 €</u> | <u>144.336,04 €</u> | <u>474.241,52 €</u> |
| | <u>246.703,16 €</u> | <u>500.000,00 €</u> | <u>157.118,34 €</u> | <u>589.584,82 €</u> |

V. ANDERE VERBINDLICHKEITEN 1.946.896,19 €

1. Verbindlichkeiten aus Spenden 1.179.035,48 €

| | |
|---|-----------------------|
| Kontostand der Spenden 01.01.2005 | 816.103,06 € |
| in 2005 erhaltene Spenden | 1.915.152,81 € |
| in 2005 abgerufene Spenden | - 1.552.220,39 € |
| Bis zum 31.12.2005 nicht abgerufene Spenden | <u>1.179.035,48 €</u> |

2. Sonstige Verbindlichkeiten HSB / HSJ 767.860,71 €

a. Sonstige Verbindlichkeiten HSB
Hierbei handelt es sich um folgende größere Positionen:

| | |
|--|---------------------|
| Beschäftigungsprogramme | 393.495,32 € |
| Vorgezogene Darlehen | 95.000,00 € |
| Verwaltungsberufsgenossenschaft | 70.725,60 € |
| Sozialversicherung | 64.869,71 € |
| Steuerliche und rechtliche Beratung | 21.383,44 € |
| Steuern aus Vorjahren | 18.287,05 € |
| EDV-Kosten / Server | 9.131,98 € |
| Kaution Gaucho | 8.374,09 € |
| Künstlersozialkasse | 4.800,00 € |
| Sonstige Verbindlichkeiten aus Lieferung und Leistungen (im Einzelfall unter 4.000,00 €) | <u>46.632,12 €</u> |
| | <u>732.699,31 €</u> |

b. Sonstige Verbindlichkeiten / Rückstellungen HSJ

| | |
|---|--------------------|
| Shake Hands | 13.832,99 € |
| Aktion 11.111 Fachverbände | 6.667,00 € |
| Sonstige Verbindlichkeiten (im Einzelfall unter 4.000,00 €) | <u>14.661,41 €</u> |
| | <u>35.161,40 €</u> |

Zusammenfassung

| | |
|--|---------------------|
| a.) Verbindlichkeiten HSB | 732.699,31 € |
| b.) Verbindlichkeiten/Rückstellungen HSJ | <u>35.161,40 €</u> |
| | <u>767.860,71 €</u> |

(2004: 452.200,86 €)

QUALIFIZIERTE EINNAHME- UND AUSGABERECHNUNG FÜR DAS GESCHÄFTSJAHR 2005

| AUSGABEN | € | € | € | € |
|--|------------------|-------------------|------------------|---------------------|
| I. VERMÖGENSVERWALTUNG | | | | |
| A. „Haus des Sports“ | | | | |
| 1. Personalaufwendungen | | 117.018,07 | | |
| 2. Grundstücksaufwendungen | | | | |
| a) Reinigung | 33.264,59 | | | |
| b) Strom, Wasser, Siel | 30.556,89 | | | |
| c) Heizung | 22.072,14 | | | |
| d) Grundsteuer, Gehwegreinigung | 20.997,60 | | | |
| e) Versicherungen | 11.183,13 | | | |
| f) Parkplatz | 1.955,63 | | | |
| g) verschiedene Aufwendungen | <u>1.976,58</u> | | | |
| 3. Reparaturen und Substanzerhaltungen | | 122.006,56 | | |
| 4. Sonstige Aufwendungen | | 224.878,92 | | |
| a) Telefon | 9.265,46 | | | |
| b) Porto | 2.182,45 | | | |
| c) Kopieranlage | 32.473,27 | | | |
| d) Inventarerneuerungen | 3.718,76 | | | |
| e) Übriges | <u>2.507,11</u> | | | |
| 5. Verrechnung Herstellungskosten Klimaanlage | | <u>50.147,05</u> | 514.050,60 | |
| | | | <u>30.443,68</u> | |
| | | | 544.494,28 | |
| B. "HSB-Sportschule Sachsenwald" | | | | |
| 1. Personalaufwendungen | | 330.707,00 | | |
| 2. Verwaltungsaufwendungen | | 6.973,05 | | |
| 3. Grundstücksaufwendungen | | | | |
| a) Strom, Wasser, Siel | 35.784,11 | | | |
| b) Gas, Heizung | 26.981,61 | | | |
| c) Reinigung | 11.879,81 | | | |
| d) Grundsteuer, Müllabfuhr, Gehwegreinigung | 5.935,42 | | | |
| e) Versicherungen | 14.131,66 | | | |
| f) Übrige | <u>1.495,66</u> | | | |
| 4. Reparaturen und Substanzerhaltungen | | 96.208,27 | | |
| 5. Sachkosten der Küche | | 24.605,26 | | |
| a) Inventarerneuerungen | 3.204,22 | | | |
| b) Lebensmittel und Getränke | <u>93.417,93</u> | | | |
| 6. Lehrgangskosten | | <u>96.622,15</u> | 561.171,90 | |
| | | <u>6.056,17</u> | | |
| C. Abschreibungen auf Sachanlagen | | | <u>11.771,47</u> | 1.117.437,65 |
| II. VERWALTUNGSZWECKE | | | | |
| A. Allgemeine Verwaltung HSB | | | | |
| 1. Personalaufwendungen | | 567.465,10 | | |
| 2. Raumaufwendungen | | 46.839,19 | | |
| 3. Verwaltungsaufwendungen | | | | |
| a) Druckkosten und Kopien | 21.010,53 | | | |
| b) Kosten der Datenverarbeitung | 50.000,00 | | | |
| c) Telefon und Porto | 20.714,73 | | | |
| d) Kosten des Zahlungsverkehrs | 3.466,57 | | | |
| e) Fortbildungskosten | 756,80 | | | |
| f) Rechtsberatkungskosten | 8.000,00 | | | |
| g) Übriges | <u>8.330,11</u> | | | |
| 4. Inventar und Wartung | | 112.278,74 | | |
| 5. Aufwendungen des Betriebsrates | | 3.467,04 | | |
| 6. Beiträge | | 6.700,23 | | |
| | | <u>30.419,66</u> | 767.169,96 | |
| B. Zuwendungsverwaltung | | | | |
| 1. Personalaufwendungen | | 14.200,00 | | |
| 2. Sachaufwendungen | | <u>5.145,64</u> | 19.345,64 | |
| C. Präsidium und Ausschüsse | | | | |
| 1. Repräsentation, Preise und Jubiläumsgeschenke | | 4.711,62 | | |
| 2. Präsidium und Veranstaltungen | | 19.640,45 | | |
| 3. Ausschüsse und Arbeitskreise | | 40.187,54 | | |
| 4. Reisekosten und Fahrgelder | | 9.683,17 | | |
| 5. Rechtsberatkungskosten und Gutachten | | 79.113,11 | | |
| 6. Kooperationsprojekte | | <u>110.835,11</u> | 264.171,00 | |
| D. Öffentlichkeitsarbeit | | | | |
| 1. Personalaufwendungen | | 128.273,30 | | |
| 2. Raumaufwendungen | | 6.091,44 | | |
| 3. Verwaltungskosten | | 15.059,28 | | |
| 4. Inventarerneuerungen | | 1.222,71 | | |
| 5. sportwelt hamburg | | 26.407,99 | | |
| 6. Publikationen | | 1.314,24 | | |
| 7. Veranstaltungen | | 13.196,08 | | |
| 8. Online-Dienste | | 10.441,02 | | |
| 9. Werbematerial | | <u>2.804,98</u> | 204.811,04 | |
| E. Kosten für Kooperationsverträge | | | <u>8.564,14</u> | <u>1.264.061,78</u> |

Übertrag: 2.381.499,43

| AUSGABEN | € | € | € | € |
|---|-------------------|---------------------|-------------------|-----------------------|
| | | | | Vortrag: 2.381.499,43 |
| III. ZWECKGEBUNDENE MITTEL | | | | |
| A. Sporthilfe | | | | |
| 1. Versicherungsprämie | | 317.022,05 | | |
| 2. Verwaltungsaufwendungen | | 38.768,64 | | |
| 3. Berufsgenossenschaft | | 78.279,16 | | |
| 4. Umlage für Musiknutzungen bei sportlichen Veranstaltungen (GEMA) | | <u>31.507,94</u> | 465.577,79 | |
| B. Jugendförderung | | | | |
| 1. Bundesjugendplan und Deutsch-Französisches Jugendwerk | | | | |
| a) Internationale Begegnungen | | 7.377,00 | | |
| 2. Landesjugendplan und sonstige Zuschüsse | | | | |
| a) Zentrale Aufgaben | 11.150,34 | | | |
| b) Zuschüsse für Jugendheime, Ferien u. soziale Jugenderholung | 523.915,76 | | | |
| c) Lehrarbeit | 51.683,31 | | | |
| d) Schönhagen | <u>198.961,83</u> | 785.711,24 | | |
| 3. Eigenmittel | | | | |
| a) Lehrarbeit | 24.532,50 | | | |
| b) Ferienheim Schönhagen | 597.775,89 | 622.308,39 | | |
| 4. Übrige sonstige Mittel | | | | |
| a) Zuschüsse an Vereine | 4.561,87 | | | |
| b) Projektarbeit | 104.722,20 | | | |
| c) Lehrarbeit | 109.356,45 | | | |
| d) Ferienheim Schönhagen | <u>178.338,57</u> | <u>396.979,09</u> | 1.812.375,72 | |
| C. Kooperationen | | | | |
| 1. Trendsportaktionen 2005 | | | 106.022,69 | |
| D. Lehrarbeit | | | | |
| (+ IV. Staatszuschüsse, Pos. A 2) | | | <u>102.797,50</u> | 2.486.773,70 |
| IV. STAATSZUSCHÜSSE UND RÜCKSTELLUNGEN | | | | |
| A. Förderung der Fachverbände | | | | |
| 1. Fachverbandsetat (siehe Abschnitt: „Ausgaben für Fachverbände“) | | 1.077.678,19 | | |
| 2. Aus- und Fortbildung, Lehrreferat | | 218.665,28 | | |
| 3. Förderung des Leistungssports | | <u>1.242.288,89</u> | 2.538.633,36 | |
| B. Jugendförderung | | | | |
| 1. Zentrale Aufgaben | | 288.736,11 | | |
| 2. Lehrarbeit | | 79.513,80 | | |
| 3. Projektarbeit | | 100.213,17 | | |
| 4. Fachverbände | | 166.298,87 | | |
| 5. div. Sportvereine, anteilig | | 36.638,05 | | |
| 6. Schönhagen | | <u>160.000,00</u> | 831.400,00 | |
| C. Sonstige Ausgaben | | | | |
| 1. Darlehen | | | | |
| a) Investitionen | 773.809,46 | | | |
| b) Substanzerhaltung | <u>17.000,00</u> | 790.809,46 | | |
| 2. Zuschüsse an Vereine für vereinseigene Sportanlagen | | 1.039.001,28 | | |
| 3. Substanzerhaltung | | 102.073,56 | | |
| 4. Breiten- und Freizeitsport | | 140.802,92 | | |
| 5. DSB-Projekt „Integration durch Sport“ | | 165.832,78 | | |
| 6. FHH-Projekt „Sport gegen Ausländerfeindlichkeit und Rassismus“ | | 41.257,01 | | |
| 7. Jugendarbeit in sozialen Brennpunkten | | 102.073,56 | | |
| 8. Ausschussarbeit | | 54.732,42 | | |
| 9. Verwaltung von Beschäftigungsprogrammen | | 547.779,52 | | |
| 10. Gemeinschaftsinitiative der Europäischen Union (Equal) | | 35.702,75 | | |
| 11. Förderung des Integrationssports | | <u>30.000,00</u> | 3.115.728,60 | |
| D. Zuschüsse an Vereine für Übungsleiter | | | 1.125.855,72 | |
| E. Nicht verbrauchte Staatszuschüsse | | | <u>358.864,54</u> | <u>7.970.482,22</u> |
| | | | | <u>12.838.755,35</u> |

QUALIFIZIERTE EINNAHME- UND AUSGABERECHNUNG FÜR DAS GESCHÄFTSJAHR 2005

| EINNAHMEN | € | € | € | € |
|--|-----------------|-------------------|-------------------|----------------------|
| I. VERMÖGENSVERWALTUNG | | | | |
| A. „Haus des Sports“ | | | | |
| 1. Mieterträge und Umlagen | 253.469,81 | | | |
| 2. Miete Parkplatz | 3.418,40 | | | |
| 3. Telefonanlage | 9.844,97 | | | |
| 4. Kopieranlage | 8.693,58 | | | |
| 5. Porto | 1.220,00 | | | |
| 6. Sonstige Einnahmen | <u>23,09</u> | 276.669,85 | | |
| B. „HSB-Sportschule Sachsenwald“ | | | | |
| 1. Unterkunft und Verpflegung | 316.714,44 | | | |
| 2. Lehrgangseinnahmen | 3.049,73 | | | |
| 3. Kantine | 7.800,83 | | | |
| 4. Sporthalle u. Seminarräume | 5.949,98 | | | |
| 5. Pacht | 19.695,98 | | | |
| 6. Sonstige Einnahmen | <u>485,89</u> | <u>353.696,85</u> | | |
| C. Abschreibungen auf Sachanlagen | | | | |
| | | <u>11.771,47</u> | 642.138,17 | |
| II. VERWALTUNGSZWECKE | | | | |
| A. Beitragsaufkommen | | | | |
| B. Breiten- und Freizeitsport | | | | |
| C. Zuwendungsverwaltung | | | | |
| D. Sonstige Erträge | | | | |
| | | 516.605,74 | | |
| | | 16.667,98 | | |
| | | 11.615,09 | | |
| | | <u>39.399,10</u> | 584.287,91 | |
| III. ZWECKGEBUNDENE MITTEL | | | | |
| A. Sporthilfe | | | | |
| 1. Sportgroschen | | 159.010,87 | | |
| 2. Solidarbeitrag | | 351.917,62 | | |
| 3. GEMA-Umlage | | 5.989,26 | | |
| 4. Ehrenamtsversicherung | | <u>2.511,60</u> | 519.429,35 | |
| B. Jugendförderung | | | | |
| Jugendplan, Beitragseinkommen und sonstige Einnahmen | | | 1.812.375,72 | |
| C. Kooperationen | | | | |
| D. Lehrarbeit | | | | |
| E. Zweckgebundene Einnahmen | | | | |
| | | | 121.871,98 | |
| | | | 102.797,50 | |
| | | | <u>27.441,26</u> | 3.810.341,89 |
| IV. STAATSZUSCHÜSSE UND RÜCKSTELLUNGEN | | | | |
| A. Zuwendungen | | | | |
| 1. FHH-Staatslotterien | | 3.462.375,00 | | |
| 2. HFV-Staatslotterien | | 2.166.548,52 | | |
| 3. Darlehensrückzahlungen | | | | |
| a) Investitionen | 862.180,09 | | | |
| b) Substanzerhaltung | 39.258,09 | | | |
| c) Entschlickung von Sportboothäfen | <u>7.500,00</u> | 908.938,18 | | |
| 4. Rückzahlungen Übungsleiter | | 20.799,62 | | |
| 5. Substanzerhaltungsmaßnahmen | | 81.072,50 | | |
| 6. Verbandstrainer | | 239.000,00 | | |
| 7. Kooperation Schule und Verein | | 205.000,00 | | |
| 8. GlücksSpirale | | 115.708,50 | | |
| 9. Jugendarbeit in sozialen Brennpunkten | | 102.000,00 | | |
| 10. Sport gegen Ausländerfeindlichkeit und Rassismus | | 41.000,00 | | |
| 11. Integration durch Sport | | 161.300,00 | | |
| 12. Bundesliga Fahrtkosten | | 105.000,00 | | |
| 13. Preis für Chancengleichheit DSB/FHH | | 3.500,00 | | |
| 14. Nachwuchsförderung | | 10.000,00 | | |
| 15. Förderung von Auszubildenden | | 2.997,00 | | |
| 16. Integrationssport | | 30.000,00 | | |
| 17. Förderung von Beschäftigungsprogrammen | | 546.649,59 | | |
| 18. Gemeinschaftsinitiative der Europäischen Union (Equal) | | <u>35.376,73</u> | 8.237.265,64 | |
| B. Vereinnahmte nicht verbrauchte Staatszuschüsse | | | | |
| | | | <u>791.147,82</u> | <u>9.028.413,46</u> |
| | | | | <u>12.838.755,35</u> |

AUßERORDENTLICHER HAUSHALT

Zweckgebundene Einnahmen

| | TEUR Nachtrag 2005 | EUR tatsächl. 2005 | TEUR Vorab 2006 | TEUR Nachtrag 2006 | TEUR Vorab 2007 |
|---|--------------------------|--------------------------|-----------------------|--------------------------|-----------------------|
| 1. FHH-Mittel Staatslotterien | 3.462,4 | 3.462.375,00 | 3.462,4 | 2.725,3 | 2.525,3 |
| 2. HFV-Anteil Staatslotterien | 2.166,5 | 2.166.548,52 | 2.166,5 | 2.035,3 | 2.035,3 |
| 3. FHH / Substanzerhaltung | 128,0 | 81.072,50 | 128,0 | 128,0 | 128,0 |
| 4. FHH / Verbandstrainer | 239,0 | 239.000,00 | 175,0 | 148,0 | 148,0 |
| 5. FHH / Kooperation Schule/Verein | 205,0 | 205.000,00 | 205,0 | 205,0 | 205,0 |
| 6. FHH / Nachwuchsförderung | 10,0 | 10.000,00 | 10,0 | 10,0 | 10,0 |
| 7. FHH / Fahrtkosten / Bundesliga | 105,0 | 105.000,00 | 105,0 | 105,0 | 105,0 |
| 8. FHH / Proj. „Sport gg. Auslf. u. Rass.“ | 41,0 | 41.000,00 | 41,0 | 41,0 | 41,0 |
| 9. FHH / Integrationsportmittel | 30,0 | 30.000,00 | 30,0 | 30,0 | 30,0 |
| 10. FHH / Jgd.arbeit soz. Brennpunkte | 102,0 | 102.000,00 | 102,0 | 102,0 | 102,0 |
| 11. FHH / Förderung Azubi | 4,5 | 2.997,00 | 5,4 | 3,0 | 3,0 |
| 12. FHH / DSB Preis für Chancengleichheit | 0,0 | 3.500,00 | 0,0 | 0,0 | 0,0 |
| 13. FHH / Beschäftigungsprogramme | 423,1 | 546.649,59 | 355,3 | 500,0 | 500,0 |
| 14. DSB / Progr. „Integration d. Sport“ | 161,8 | 161.300,00 | 161,8 | 161,8 | 161,8 |
| 15. EU-Programm EQUAL | 106,4 | 35.376,73 | 212,8 | 150,0 | 150,0 |
| 16. GlücksSpirale u. sonst. Einnahmen | 116,0 | 122.019,98 | 116,0 | 116,0 | 116,0 |
| 17. Stifftg. Leistungssport f. Team Hamburg | 12,4 | 12.400,00 | 0,0 | 30,4 | 0,0 |
| 18. GEK-Projekte für Gesundheitssport | 102,3 | 102.258,38 | 102,3 | 100,0 | 100,0 |
| 19. Kooperations-Projekte | 100,0 | 20.829,02 | 130,0 | 30,0 | 40,0 |
| 20. Verbandszuschüsse Sportboothäfen | 2,0 | 2.000,00 | 0,0 | 0,0 | 0,0 |
| 21. SJ / durchlaufende Gelder | 1.982,1 | 1.903.952,27 | 1.274,6 | 1.392,0 | 1.365,0 |
| 22. SJ / Darlehenstilgung | 12,5 | 12.500,00 | 21,5 | 46,5 | 20,5 |
| 23. Darlehensrückzahlungen | 507,2 | 908.938,18 | 486,7 | 479,3 | 462,7 |
| 24. Rückzahlungen ÜL-Zuschüsse | 40,0 | 20.799,62 | 40,0 | 20,8 | 20,0 |
| 25. Seniorensportwochen | 12,0 | 8.947,50 | 12,0 | 9,0 | 0,0 |
| 26. Gesundheitssport | 1,0 | 1.409,00 | 1,0 | 1,0 | 1,0 |
| 27. Vereinnahmte Rückstellungen | 791,1 | 791.147,82 | 200,7 | 358,9 | 0,0 |
| | <u>10.863,3</u> | <u>11.099.021,11</u> | <u>9.545,0</u> | <u>8.928,3</u> | <u>8.269,6</u> |

Zweckgebundene Ausgaben

| | TEUR Nachtrag 2005 | EUR tatsächl. 2005 | TEUR Vorab 2006 | TEUR Nachtrag 2006 | TEUR Vorab 2007 |
|---|--------------------------|--------------------------|-----------------------|--------------------------|-----------------------|
| 1. VFF vereinseig. Sportanlagen | 1.042,4 | 1.039.001,28 | 991,6 | 991,6 | 853,6 |
| 2. Darlehen - Bau von Sportanlagen | 373,0 | 236.000,00 | 373,0 | 0,0 | 0,0 |
| 3. Substanzerhaltung - Zuschüsse | 281,4 | 162.145,00 | 306,8 | 280,0 | 280,0 |
| 4. Darlehen - Substanzerhaltung | 50,0 | 17.000,00 | 50,0 | 28,0 | 20,0 |
| 5. Zuschüsse für Sportboothäfen (Verschlickung) | 12,0 | 5.591,90 | 0,0 | 10,0 | 0,0 |
| 6. Darlehensübernahme - Fußball-Vereine | 103,4 | 537.809,46 | 65,6 | 65,6 | 0,0 |
| 7. Übungsleiterzuschüsse | 1.127,1 | 1.125.855,72 | 1.127,1 | 1.070,0 | 1.000,0 |
| 8. Fachverbandzuschüsse u. Lehrarbeit | 1.308,4 | 1.302.214,60 | 1.310,2 | 1.219,8 | 1.216,6 |
| 9. Förderung Leistungssport | 1.157,7 | 1.175.063,76 | 1.082,8 | 1.103,5 | 1.055,2 |
| 10. Olympia-Stützpunkt | 61,4 | 61.355,00 | 61,4 | 61,4 | 61,4 |
| 11. GlücksSpirale/Sportabzeichen | 155,9 | 128.957,78 | 155,5 | 136,1 | 126,8 |
| 12. Seniorensport | 13,0 | 11.845,14 | 13,0 | 9,0 | 9,0 |
| 13. Integrationssport | 30,0 | 30.000,00 | 30,0 | 30,0 | 30,0 |
| 14. Projekte Gesundheitssport / GEK | 102,3 | 102.258,38 | 102,3 | 100,0 | 100,0 |
| 15. Sportjugend-Zuschuss | 646,4 | 671.400,00 | 652,9 | 639,5 | 642,7 |
| 16. Sportjugend-Darlehen | 185,0 | 160.000,00 | 0,0 | 0,0 | 0,0 |
| 17. Sportjugend – durchlaufende Gelder | 1.982,1 | 1.903.952,27 | 1.274,6 | 1.392,0 | 1.365,0 |
| 18. Jugendarbeit in soz. Brennpunkten | 102,0 | 102.073,56 | 102,0 | 102,0 | 102,0 |
| 19. DSB-Programm „Integration durch Sport“ | 161,8 | 165.832,78 | 161,8 | 161,8 | 161,8 |
| 20. FHH-Projekt „Sport gg. Auslf. u. Rassismus“ | 41,0 | 41.257,01 | 41,0 | 41,0 | 41,0 |
| 21. Beschäftigungsprogramme | 424,9 | 547.779,52 | 357,1 | 501,2 | 501,2 |
| 22. EU-Programm EQUAL | 106,4 | 35.702,75 | 212,8 | 150,0 | 150,0 |
| 23. Ausschuss „Frauen im Sport“ | 33,0 | 31.210,87 | 30,0 | 28,0 | 28,0 |
| 24. Sport und Umwelt/WSK | 24,0 | 23.521,55 | 24,0 | 24,0 | 24,0 |
| 25. HSB-eigene Anlagen | 155,6 | 180.289,94 | 0,0 | 0,0 | 0,0 |
| 26. Kooperations-Projekte | 120,0 | 123.163,56 | 150,0 | 90,0 | 10,0 |
| 27. Ausbildungsverbund | 12,0 | 13.338,49 | 12,0 | 8,0 | 8,0 |
| 28. Rückstellung aus Staatszuschüssen | 200,7 | 358.864,54 | 0,0 | 0,0 | 0,0 |
| 29. Ordentl. Haushalt - Entnahme | 850,4 | 805.536,25 | 857,5 | 685,8 | 514,7 |
| | <u>10.863,3</u> | <u>11.099.021,11</u> | <u>9.545,0</u> | <u>8.928,3</u> | <u>8.301,0</u> |

E-/A-Differenz

0,0

0,00

0,0

0,0

-31,4

ORDENTLICHER HAUSHALT

| Allgemeine Erträge | TEUR | EUR | TEUR | TEUR | TEUR |
|--|------------------|---------------------|----------------|------------------|----------------|
| | Nachtrag 2005 | tatsächl. 2005 | Voran 2006 | Nachtrag 2006 | Voran 2007 |
| 1. Haus des Sports | 268,0 | 276.669,85 | 268,0 | 285,0 | 288,0 |
| 2. Sportschule Sachsenwald | 379,5 | 353.696,85 | 388,5 | 351,0 | 0,0 |
| 3a. Beitragsaufkommen HSB | 514,0 | 516.605,74 | 514,0 | 519,7 | 573,2 |
| 3b. Beitragsaufkommen Sportjugend | 66,0 | 68.423,45 | 66,0 | 68,0 | 68,0 |
| 4. Sportgroschen, Solidarbeitrag | 467,1 | 519.429,35 | 467,1 | 524,9 | 527,4 |
| 5. Sonstige Einnahmen | 20,0 | 4.508,77 | 20,0 | 6,0 | 6,0 |
| 6. Zuwendungsverwaltung | 12,0 | 11.615,09 | 12,0 | 12,0 | 12,0 |
| 7. Öffentlichkeitsarbeit | 24,0 | 34.216,17 | 25,0 | 35,0 | 35,0 |
| 8. Entnahme a. d. außerord. Haushalt | 850,4 | 805.536,25 | 857,5 | 685,8 | 514,7 |
| | <u>2.601,0</u> | <u>2.590.701,52</u> | <u>2.618,1</u> | <u>2.487,4</u> | <u>2.024,3</u> |
| B. Allgemeine Aufwendungen | | | | | |
| 1a. Haus des Sports | 343,9 | 333.760,66 | 347,3 | 355,0 | 356,2 |
| 1b. Teilklimaanlage - Tilgung | 24,0 | 30.443,68 | 24,0 | 24,0 | 24,0 |
| 2. Sportschule Sachsenwald | 586,4 | 561.171,90 | 595,2 | 520,2 | 50,0 |
| 3a. Verwaltung HSB | 763,5 | 723.411,81 | 770,6 | 717,5 | 723,4 |
| 3b. Beiträge | 30,0 | 30.419,66 | 30,0 | 30,4 | 30,4 |
| 3c. Zuwendungsverwaltung | 19,9 | 19.345,64 | 19,9 | 19,4 | 19,4 |
| 3d. Präsidium und Ausschüsse | 126,0 | 153.335,89 | 126,0 | 114,0 | 114,0 |
| 4. Öffentlichkeitsarbeit, Publikationen und Veranstaltungen | 199,2 | 204.811,04 | 197,0 | 185,1 | 185,1 |
| 5. SJ-Beiträge | 66,0 | 68.423,45 | 66,0 | 68,0 | 68,0 |
| 6. Sporthilfe | 442,1 | 465.577,79 | 442,1 | 453,8 | 453,8 |
| | <u>2.601,0</u> | <u>2.590.701,52</u> | <u>2.618,1</u> | <u>2.487,4</u> | <u>2.024,3</u> |

TEILABSCHNITT: AUSGABEN FÜR DIE FACHVERBÄNDE

| A. FACHVERBANDETAT | TEUR | EUR | TEUR | TEUR | TEUR |
|---|------------------|---------------------|----------------|------------------|----------------|
| | Nachtrag 2005 | tatsächl. 2005 | Voran 2006 | Nachtrag 2006 | Voran 2007 |
| a. Fachverbandsetat | 1.077,7 | 1.077.679,19 | 1.077,7 | 1.000,0 | 1.000,0 |
| b. Lehrarbeit HSB | 220,7 | 218.665,28 | 222,5 | 212,3 | 209,1 |
| | <u>1.298,4</u> | <u>1.296.344,47</u> | <u>1.300,2</u> | <u>1.212,3</u> | <u>1.209,1</u> |
| B. SONSTIGE AUSGABEN | | | | | |
| a. Meisterehrung/Reprä. Veranstaltungen | 10,0 | 5.870,13 | 10,0 | 7,5 | 7,5 |
| | <u>10,0</u> | <u>5.870,13</u> | <u>10,0</u> | <u>7,5</u> | <u>7,5</u> |
| C. FÖRDERUNG DES LEISTUNGSSPORTS | | | | | |
| I. Einnahmen | | | | | |
| a. FHH / Verbandstrainer | 239,0 | 239.000,00 | 175,0 | 148,0 | 148,0 |
| b. FHH / Kooperation Schule/Verein | 205,0 | 205.000,00 | 205,0 | 205,0 | 205,0 |
| c. FHH / Nachwuchsförderung | 10,0 | 10.000,00 | 10,0 | 10,0 | 10,0 |
| d. FHH / Fahrtkosten/Bundesliga | 105,0 | 105.000,00 | 105,0 | 105,0 | 105,0 |
| e. Stiftg. Leistungssport für Team HH | 12,4 | 12.400,00 | 0,0 | 30,4 | 0,0 |
| | <u>571,4</u> | <u>571.400,00</u> | <u>495,0</u> | <u>498,4</u> | <u>468,0</u> |
| II. Ausgaben | | | | | |
| a. Verbandstrainer, Sondermaßnahmen | 295,2 | 277.830,29 | 231,2 | 221,5 | 204,2 |
| b. Kooperation Schule und Verein | 458,0 | 451.321,90 | 458,0 | 458,0 | 458,0 |
| c. Trainingsbegleitende Maßnahmen | 120,0 | 120.000,00 | 120,0 | 120,0 | 120,0 |
| d. Fahrtkosten/Bundesliga | 105,0 | 140.173,00 | 105,0 | 105,0 | 105,0 |
| e. Team Hamburg | 38,0 | 38.000,00 | 25,6 | 56,0 | 25,0 |
| f. Schule/Leistungssport | 50,0 | 50.000,00 | 50,0 | 50,0 | 50,0 |
| g. Aufwendungen LA-L/Verwaltung | 91,5 | 97.738,57 | 93,0 | 93,0 | 93,0 |
| h. Olympia-Stützpunkt | 61,4 | 61.355,00 | 61,4 | 61,4 | 61,4 |
| | <u>1.219,1</u> | <u>1.236.418,76</u> | <u>1.144,2</u> | <u>1.164,9</u> | <u>1.116,6</u> |
| Gesamtaufwendungen A, B, C II. | <u>2.527,5</u> | <u>2.538.633,36</u> | <u>2.454,4</u> | <u>2.384,7</u> | <u>2.333,2</u> |

ETATZUSCHÜSSE FÜR DIE FACHVERBÄNDE

Etatzuschüsse für die Fachverbände (ohne Jugend) 1.077.679,19 €

| Fachverband | 2002 € | 2003 € | 2004 € | 2005 € |
|------------------------------|--------------|--------------|--------------|--------------|
| Aikido | 1.022,58 | 1.022,58 | 1.022,58 | 1.022,58 |
| Am. Football | 8.511,10 | 8.511,10 | 8.200,79 | 8.200,79 |
| Angeln | 21.662,38 | 21.662,38 | 19.496,14 | 19.496,14 |
| Badminton | 21.847,66 | 21.847,66 | 19.662,89 | 19.662,89 |
| Bahnengolf | 9.423,36 | 9.423,36 | 8.481,02 | 8.481,02 |
| Baseball | 6.802,59 | 6.802,59 | 6.122,33 | 6.122,33 |
| Basketball | 43.980,53 | 43.980,53 | 39.582,48 | 39.582,48 |
| Boxen | 4.347,87 | 4.347,87 | 3.913,08 | 3.913,08 |
| Cricket | 1.022,58 | 1.022,58 | 1.022,58 | 1.022,58 |
| DART | 1.022,58 | 1.022,58 | 1.022,58 | 1.022,58 |
| Eis- und Rollsport | 6.961,18 | 6.961,18 | 6.265,06 | 6.265,06 |
| Fechten | 3.132,78 | 3.132,78 | 2.819,50 | 2.819,50 |
| Golf | 27.346,14 | 27.346,14 | 24.611,53 | 24.611,53 |
| Handball | 61.362,07 | 61.362,07 | 55.225,86 | 55.225,86 |
| Hockey | 49.180,70 | 49.180,70 | 44.262,63 | 44.262,63 |
| Judo | 28.728,27 | 28.728,27 | 25.855,44 | 25.855,44 |
| Ju-Jutsu | 12.856,65 | 12.856,65 | 11.570,99 | 11.570,99 |
| Kanu | 15.778,66 | 15.778,66 | 14.200,79 | 14.200,79 |
| Karate | 13.746,56 | 13.746,56 | 12.371,90 | 12.371,90 |
| Kegeln | 13.908,48 | 13.908,48 | 12.517,63 | 12.517,63 |
| Leichtathletik | 24.036,24 | 24.036,24 | 21.632,62 | 21.632,62 |
| Luftsport | 6.548,57 | 6.548,57 | 5.893,71 | 5.893,71 |
| Motorbootsport | 4.327,28 | 4.327,28 | 3.894,55 | 3.894,55 |
| Radsport (BDR + Solidarität) | 6.126,61 | 6.126,61 | 5.513,95 | 5.513,95 |
| Reitsport | 29.984,46 | 29.984,46 | 26.986,01 | 26.986,01 |
| Ringern | 0,00 | 0,00 | 2.820,23 | 2.820,23 |
| Rudern | 22.891,23 | 22.891,23 | 20.602,11 | 20.602,11 |
| Rugby | 2.738,87 | 2.738,87 | 2.464,98 | 2.464,98 |
| Schach | 14.712,05 | 14.712,05 | 14.387,94 | 14.387,94 |
| Schießsport | 17.440,82 | 17.440,82 | 15.696,74 | 15.696,74 |
| Gewichtheben | 6.267,17 | 6.267,17 | 2.820,23 | 2.820,23 |
| Schwimmen | 44.519,54 | 44.519,54 | 40.067,59 | 40.067,59 |
| Segeln | 37.371,25 | 37.371,25 | 33.634,13 | 33.634,13 |
| Skisport | 8.127,21 | 8.127,21 | 7.314,49 | 7.314,49 |
| Squash | 3.245,22 | 3.245,22 | 2.920,70 | 2.920,70 |
| Taekwondo | 6.889,81 | 6.889,81 | 6.200,83 | 6.200,83 |
| Tanzsport | 26.899,57 | 26.899,57 | 24.209,61 | 24.209,61 |
| Tauchsport | 6.630,92 | 6.630,92 | 5.967,83 | 5.967,83 |
| Tennis | 111.601,31 | 111.601,31 | 103.133,44 | 103.133,44 |
| Tischtennis | 41.324,77 | 41.324,77 | 37.192,29 | 37.192,29 |
| Triathlon | 1.022,58 | 1.022,58 | 1.022,58 | 1.022,58 |
| Turnen | 345.279,83 | 363.598,52 | 327.238,67 | 327.238,67 |
| Volleyball | 51.564,92 | 51.564,92 | 46.408,43 | 46.408,43 |
| Wandern | 1.586,37 | 1.586,37 | 1.427,73 | 1.427,73 |
| | 1.173.781,32 | 1.192.100,01 | 1.077.679,19 | 1.077.679,19 |



HSB-Partner



MACHT STARK.

gettyimages®

FCB WILKENS
FOOTE CONE & BELDING



hamburgsports

HanseNet

VATTENFALL

HDI

PRIVAT VERSICHERUNG

NDR 90,3



VIESMANN

Der Hamburger Sport sagt Danke!