

Anstalt des öffentlichen Rechts
Sitz Hamburg
Standorte: Hamburg und Kiel
Internet: www.statistik-nord.de

D-20457 Hamburg, Steckelhörn 12
Post: D-20453 Hamburg
Telefon: 040 42831-0
Fax: 040 42831-1700
E-Mail: poststelle@statistik-nord.de

D-24113 Kiel, Fröbelstraße 15-17
Post: Postfach 71 30, D-24171 Kiel
Telefon: 0431 6895-0
Fax: 0431 6895-9498
E-Mail: poststelleSH@statistik-nord.de

Auskunft zu diesem Bericht unter Telefon: 0431 6895-9243 · Fax: 0431 6895-9498 · E-Mail: karsten.pesch@statistik-nord.de

© Für nichtgewerbliche Zwecke sind Vervielfältigung und unentgeltliche Verbreitung – auch auszugsweise – mit Quellenangabe gestattet. Die Verbreitung – auch auszugsweise – über elektronische Systeme/Datenträger bedarf der vorherigen Zustimmung. Alle übrigen Rechte bleiben vorbehalten.

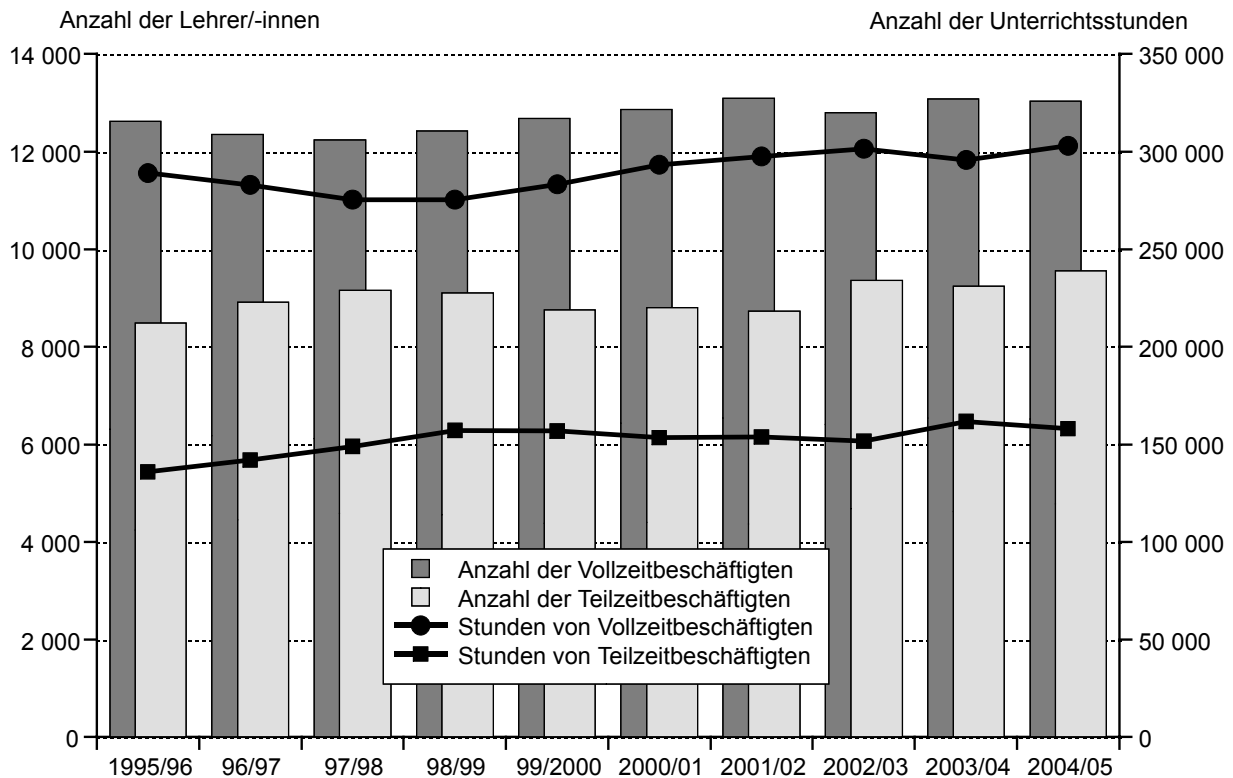
Lehrerinnen und Lehrer in allgemeinbildenden Schulen Schleswig-Holsteins im Schuljahr 2004/05

An den öffentlichen und privaten allgemeinbildenden Schulen werden im Schuljahr 2004/2005 insgesamt 480 572 Unterrichtsstunden von 24 317 Lehrerinnen und Lehrern erteilt. Dies sind 3 950 (0,8 %) Unterrichtsstunden und 243 (1,0 %) Lehrkräfte mehr als im vorangegangenen Schuljahr. Die erteilten Unterrichtsstunden hatten in den Schuljahren 2002/2003 um 1,0 % und im Schuljahr 2003/2004 um 0,7 % zugenommen, die Zahl der Lehrkräfte nahm 2002/2003 um 425 und 2003/2004 um 141 zu.

An den öffentlichen Schulen hat sich die Zahl der Unterrichtsstunden um 3 649 oder 0,8 % auf 457 364 erhöht. Die weitaus meisten Stunden (143 902) (+ 2233) werden an Grundschulen gegeben. An den Gymnasien unterrichten die Lehrkräfte 100 220 Stunden (+ 956), an den Realschulen 82 908 Stunden (+ 807) und an den Hauptschulen 66 513 Stunden (+ 11). An Sonderschulen werden 34 268 Unterrichtsstunden (- 375) angeboten und an integrierten Gesamtschulen 23 068 Stunden (+ 64). Der größte Stundenzuwachs absolut erfolgte an den Grundschulen.

Die Unterrichtsstunden an den öffentlichen Schulen werden zu 62 % von vollzeit- und zu 35 % von teilzeitbeschäftigten Lehrkräften erteilt, sowie zu 3 % von Beamtinnen und Beamten im Vorbereitungsdienst. Deutlich weniger als 1 % der Unterrichtsstunden halten stundenweise beschäftigte Lehrkräfte ab. 91 % der Lehrkräfte versehen ihren Dienst als Beamte, ihr Anteil ist gegenüber dem Vorjahr gleich geblieben.

Anzahl der voll- und teilzeitbeschäftigten Lehrerinnen und Lehrer und ihrer erteilten Unterrichtsstunden in den Schuljahren 1995/96 bis 2004/05



Hinweise zu den Erläuterungen	3
-------------------------------------	---

Tabellen

1.	Schulen insgesamt	
1.1	Lehrerinnen und Lehrer in allgemeinbildenden Schulen 1995/96 - 2004/2005	4
1.2	Erteilte Unterrichtsstunden in allgemeinbildenden Schulen 1995/96 - 2004/2005	5
1.3	Lehrerinnen und Lehrer in allgemeinbildenden Schulen im Schuljahr 2004/2005	6
1.4	Erteilte Unterrichtsstunden in allgemeinbildenden Schulen im Schuljahr 2004/2005	7
2.	Vorschulische Einrichtungen	
2.1	Lehrerinnen und Lehrer im Schuljahr 2004/2005 – Schulkindergärten –	8
2.2	Erteilte Unterrichtsstunden im Schuljahr 2004/2005 – Schulkindergärten –	9
3.	Grundschulen	
3.1	Lehrerinnen und Lehrer im Schuljahr 2004/2005	10
3.2	Erteilte Unterrichtsstunden im Schuljahr 2004/2005	11
4.	Hauptschulen	
4.1	Lehrerinnen und Lehrer im Schuljahr 2004/2005	12
4.2	Erteilte Unterrichtsstunden im Schuljahr 2004/2005	13
5.	Sonderschulen	
5.1	Lehrerinnen und Lehrer im Schuljahr 2004/2005 – Sonderschulen insgesamt –	14
5.2	Erteilte Unterrichtsstunden im Schuljahr 2004/2005 – Sonderschulen insgesamt –	15
5.3	Lehrerinnen und Lehrer im Schuljahr 2004/2005 – Förderschulen –	16
5.4	Erteilte Unterrichtsstunden im Schuljahr 2004/2005 – Förderschulen –	17
6.	Realschulen	
6.1	Lehrerinnen und Lehrer im Schuljahr 2004/2005	18
6.2	Erteilte Unterrichtsstunden im Schuljahr 2004/2005	19
7.	Gymnasien	
7.1	Lehrerinnen und Lehrer im Schuljahr 2004/2005	20
7.2	Erteilte Unterrichtsstunden im Schuljahr 2004/2005	21
8.	Gesamtschulen	
8.1	Lehrerinnen und Lehrer im Schuljahr 2004/2005 – Gesamtschulen insgesamt –	22
8.2	Erteilte Unterrichtsstunden im Schuljahr 2004/2005 – Gesamtschulen insgesamt –	23
8.3	Lehrerinnen und Lehrer im Schuljahr 2004/2005 – Integrierte Gesamtschulen –	24
8.4	Erteilte Unterrichtsstunden im Schuljahr 2004/2005 – Integrierte Gesamtschulen –	25
9.	Freie Waldorfschulen	
9.1	Lehrerinnen und Lehrer im Schuljahr 2004/2005	26
9.2	Erteilte Unterrichtsstunden im Schuljahr 2004/2005	26
10.	Abendschulen	
10.1	Lehrerinnen und Lehrer im Schuljahr 2004/2005 – Abendgymnasien –	27
10.2	Erteilte Unterrichtsstunden im Schuljahr 2004/2005 – Abendgymnasien –	27
11.	Lehrerinnen und Lehrer nach Schulart, Alter und Geschlecht	
11.1.1	Vollzeitbeschäftigte Lehrerinnen und Lehrer im Schuljahr 2004/2005 – Öffentliche und private Schulen – .	30
11.1.2	Vollzeitbeschäftigte Lehrerinnen und Lehrer im Schuljahr 2004/2005 – Öffentliche Schulen –	30
11.1.3	Vollzeitbeschäftigte Lehrerinnen und Lehrer im Schuljahr 2004/2005 – Private Schulen –	30
11.2.1	Teilzeitbeschäftigte Lehrerinnen und Lehrer im Schuljahr 2004/2005 – Öffentliche und private Schulen – .	32
11.2.2	Teilzeitbeschäftigte Lehrerinnen und Lehrer im Schuljahr 2004/2005 – Öffentliche Schulen –	32
11.2.3	Teilzeitbeschäftigte Lehrerinnen und Lehrer im Schuljahr 2004/2005 – Private Schulen –	32

12.	Ausländische Lehrerinnen und Lehrer nach Beschäftigungsumfang und Staatsangehörigkeit	34
13.	Private Schulen	
13.1	Lehrerinnen und Lehrer im Schuljahr 2004/2005 – Schulen der dänischen Minderheit–	35
13.2	Erteilte Unterrichtsstunden im Schuljahr 2004/2005 – Schulen der dänischen Minderheit –	35
13.3	Lehrerinnen und Lehrer im Schuljahr 2004/2005 – private Schulen ohne Schulen der dänischen Minderheit –	36
13.4	Erteilte Unterrichtsstunden im Schuljahr 2004/2005 – private Schulen ohne Schulen der dänischen Minderheit –	36
14.	Lehrerinnen und Lehrer nach der Laufbahn im Schuljahr 2004/2005	37

Grafiken

Anzahl der voll- und teilzeitbeschäftigten Lehrerinnen und Lehrer nach Altersgruppen und ihrer erteilten Unterrichtsstunden in den Schuljahren 1995/96 bis 2004/2005	1
Anteil der Lehrerinnen und Lehrer in den Schuljahren 1995/96 bis 2004/2005 nach Status und Beschäftigungsumfang	3
Vollzeitbeschäftigte Lehrerinnen und Lehrer in den Schuljahren 1984/85, 1994/95 und 2004/2005 nach Altersgruppen in %	28
Teilzeitbeschäftigte Lehrerinnen und Lehrer in den Schuljahren 1984/85, 1994/95 und 2004/2005 nach Altersgruppen in %	28
Voll- und teilzeitbeschäftigte Lehrerinnen und Lehrer im Schuljahr 2004/2005 nach Geschlecht	29

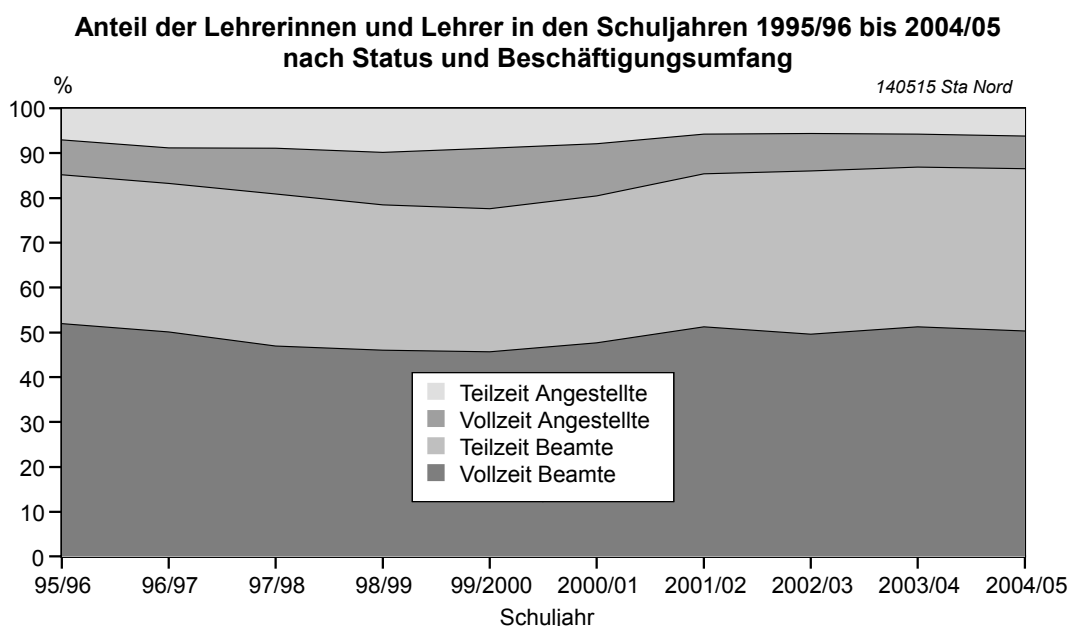
Hinweise und Erläuterungen:

Stichtag für die Erhebung an den Schulen war der 27.08.2004. Die Stunden beziehen sich jeweils auf den in der Erhebungswoche vom 23.08.2004 bis 28.08.2004 erteilten Unterricht.

Sonderschullehrkräfte, die den überwiegenden Unterrichtseinsatz für die **Förderzentrumsarbeit** erbringen, werden nicht, wie bis 1997/98, dem Grundschulbereich zugeordnet, sondern sind den Schularten zugerechnet, in denen der Einsatz erfolgt.

Gegenüber den Statistischen Berichten bis Schuljahr 1996/97, wurde die **Zuordnung der Lehrerinnen und Lehrer der dänischen Minderheit** geändert. Statt den Beamten werden sie nun den Angestellten zugeordnet. Die Änderung wurde in den vorliegenden mehrjährigen Übersichten berücksichtigt.

Die anliegenden Tabellen des Berichtes enthalten eine **Übersicht der erhobenen Daten**. Tiefergehende Angaben können beim Statistischen Amt für Hamburg und Schleswig-Holstein angefordert werden.



1. Schulen insgesamt

1.1 Lehrerinnen und Lehrer in allgemeinbildenden Schulen 1995/96 - 2004/2005

Schuljahr	Zahl der Lehrer/- innen nach Beschäftigungsumfang und Dienststellung								
	ins- gesamt	Vollzeitbeschäftigte			Teilzeitbeschäftigte			stundenweise Beschäftigte	
		zu- sammen	davon		zu- sammen	davon		zu- sammen	darunter Beamte im Vor- berei- tungs- dienst
			Beamte	Ange- stellte		Beamte	Ange- stellte		
Öffentliche und private Schulen									
1995/96	22 567	12 625	10 972	1 653	8 487	6 992	1 495	1 455	1 085
1996/97	22 930	12 358	10 659	1 699	8 909	7 028	1 881	1 663	1 310
1997/98	23 036	12 240	10 052	2 188	9 162	7 236	1 926	1 634	1 306
1998/99	23 143	12 426	9 908	2 518	9 114	6 996	2 118	1 603	1 254
1999/2000	23 044	12 684	9 778	2 906	8 752	6 839	1 913	1 608	1 294
2000/2001	23 281	12 859	10 342	2 517	8 808	7 076	1 732	1 614	1 310
2001/2002	23 508	13 089	11 173	1 916	8 732	7 466	1 266	1 687	1 404
2002/2003	23 933	12 809	10 979	1 830	9 361	8 088	1 273	1 763	1 493
2003/2004	24 074	13 086	11 430	1 656	9 243	7 957	1 286	1 745	1 464
2004/2005	24 317	13 037	11 385	1 652	9 566	8 155	1 411	1 714	1 445
darunter öffentliche Schulen									
1995/96	21 432	11 793	10 968	825	8 224	6 991	1 233	1 415	1 084
1996/97	21 785	11 531	10 655	876	8 635	7 027	1 608	1 619	1 310
1997/98	21 847	11 389	10 047	1 342	8 871	7 235	1 636	1 587	1 306
1998/99	22 000	11 567	9 904	1 663	8 891	6 995	1 896	1 542	1 254
1999/2000	21 912	11 833	9 774	2 059	8 525	6 838	1 687	1 554	1 294
2000/2001	22 126	12 015	10 338	1 677	8 541	7 075	1 466	1 570	1 310
2001/2002	22 338	12 223	11 171	1 052	8 470	7 465	1 005	1 645	1 404
2002/2003	22 732	11 925	10 977	948	9 089	8 086	1 003	1 718	1 493
2003/2004	22 863	12 266	11 427	839	8 913	7 956	957	1 684	1 464
2004/2005	23 089	12 214	11 383	831	9 216	8155	1 061	1 659	1 445

Noch: 1. Schulen insgesamt

1.2 Erteilte Unterrichtsstunden in allgemeinbildenden Schulen 1995/96 - 2004/2005

Schuljahr	Zahl der von Lehrerinnen/Lehrern wöchentlich erteilten Unterrichtsstunden								
	insgesamt	Vollzeitbeschäftigte			Teilzeitbeschäftigte			stundenweise Beschäftigte	
		zusammen	davon		zusammen	davon		zusammen	darunter Beamte im Vorbereitungsdienst
			Beamte	Ange-stellte		Beamte	Ange-stellte		
Öffentliche und private Schulen									
1995/96	437 465	283 158	244 896	38 262	142 086	117 004	25 082	12 221	10 035
1996/97	438 887	275 530	236 672	38 858	149 033	117 327	31 706	14 324	12 211
1997/98	446 747	275 448	224 421	51 027	157 131	124 373	32 758	14 168	12 166
1998/99	453 826	283 162	223 658	59 504	156 748	120 488	36 260	13 916	11 730
1999/2000	461 028	293 317	223 812	69 505	153 458	120 339	33 119	14 253	12 161
2000/2001	465 491	297 492	236 836	60 656	153 709	123 841	29 868	14 290	12 237
2001/2002	468 397	301 629	256 997	44 632	151 761	130 560	21 201	15 007	13 220
2002/2003	473 286	295 840	253 838	42 002	161 722	140 491	21 231	15 724	13 995
2003/2004	476 623	302 983	264 784	38 199	158 105	136 356	21 749	15 535	13 813
2004/2005	480 572	300 750	262 502	38 248	164 035	140 181	23 854	15 787	14 125
darunter öffentliche Schulen									
1995/96	414 359	264 628	244 770	19 858	137 923	116 984	20 939	11 808	9 980
1996/97	416 187	257 486	236 526	20 960	144 770	117 311	27 459	13 931	12 211
1997/98	423 394	257 086	224 269	32 817	152 536	124 359	28 177	13 772	12 166
1998/99	431 024	264 393	223 506	40 887	153 216	120 473	32 743	13 415	11 730
1999/2000	438 587	275 020	223 673	51 347	149 826	120 324	29 502	13 741	12 161
2000/2001	442 264	279 043	236 699	42 344	149 268	123 820	25 448	13 953	12 237
2001/2002	445 235	282 973	256 908	26 065	147 551	130 545	17 006	14 711	13 220
2002/2003	450 023	277 246	253 777	23 469	157 329	140 456	16 873	15 448	13 995
2003/2004	453 715	285 922	264 700	21 222	152 666	136 334	16 332	15 127	13 813
2004/2005	457 364	283 593	262 425	21 168	158 279	140 177	18102	15 492	14 125

Noch: 1. Schulen insgesamt

1.3 Lehrerinnen und Lehrer in allgemeinbildenden Schulen im Schuljahr 2004/2005

KREISFREIE STADT Kreis	Zahl der Lehrer/-innen nach Beschäftigungsumfang und Dienststellung								
	ins- gesamt	Vollzeitbeschäftigte			Teilzeitbeschäftigte			stundenweise Beschäftigte	
		zu- sammen	davon		zu- sammen	davon		zu- sammen	darunter Beamte im Vor- berei- tungs- dienst
			Beamte	Ange- stellte		Beamte	Ange- stellte		
Öffentliche und private Schulen									
FLENSBURG	1 087	712	444	268	300	218	82	75	61
KIEL	2 038	996	872	124	878	747	131	164	141
LÜBECK	1 712	923	819	104	667	565	102	122	97
NEUMÜNSTER	874	519	463	56	302	258	44	53	47
Dithmarschen	1 175	683	640	43	416	375	41	76	60
Herzogtum Lauenburg	1 465	812	747	65	566	502	64	87	70
Nordfriesland	1 533	888	734	154	505	422	83	140	117
Ostholstein	1 601	904	827	77	573	485	88	124	96
Pinneberg	2 508	1 314	1 191	123	1 034	903	131	160	143
Plön	1 049	465	439	26	519	455	64	65	57
Rendsburg-Eckernförde	2 361	1 172	959	213	1 036	844	192	153	128
Schleswig-Flensburg	1 825	951	754	197	721	574	147	153	132
Segeberg	2 069	1 139	1 045	94	794	688	106	136	120
Steinburg	1 129	617	549	68	447	388	59	65	53
Stormarn	1 891	942	902	40	808	731	77	141	123
Schleswig-Holstein	24 317	13 037	11 385	1 652	9 566	8 155	1 411	1 714	1 445
dagegen 2003/2004	24 074	13 086	11 430	1 656	9 243	7 957	1 286	1 745	1 464
darunter öffentliche Schulen									
FLENSBURG	803	477	444	33	258	218	40	68	61
KIEL	1 917	928	872	56	830	747	83	159	141
LÜBECK	1 643	885	819	66	637	565	72	121	97
NEUMÜNSTER	842	502	463	39	290	258	32	50	47
Dithmarschen	1 175	683	640	43	416	375	41	76	60
Herzogtum Lauenburg	1 446	802	747	55	559	502	57	85	70
Nordfriesland	1 402	789	734	55	478	422	56	135	117
Ostholstein	1 552	880	826	54	557	485	72	115	96
Pinneberg	2 437	1 276	1 191	85	1 005	903	102	156	143
Plön	1 046	463	439	24	518	455	63	65	57
Rendsburg-Eckernförde	2 144	1 045	958	87	954	844	110	145	128
Schleswig-Flensburg	1 652	814	754	60	694	574	120	144	132
Segeberg	2 037	1 129	1 045	84	772	688	84	136	120
Steinburg	1 102	599	549	50	440	388	52	63	53
Stormarn	1 891	942	902	40	808	731	77	141	123
Schleswig-Holstein	23 089	12 214	11 383	831	9 216	8 155	1 061	1 659	1 445
dagegen 2003/2004	22 863	12 266	11 427	839	8 913	7 956	957	1 684	1 464

Noch: 1. Schulen insgesamt

1.4 Erteilte Unterrichtsstunden in allgemeinbildenden Schulen im Schuljahr 2004/2005

KREISFREIE STADT Kreis	Zahl der von Lehrerinnen/Lehrern wöchentlich erteilten Unterrichtsstunden								
	ins- gesamt	Vollzeitbeschäftigte			Teilzeitbeschäftigte			stundenweise Beschäftigte	
		zu- sammen	davon		zu- sammen	davon		zu- sammen	darunter Beamte im Vor- berei- tungs- dienst
			Beamte	Ange- stellte		Beamte	Ange- stellte		
Öffentliche und private Schulen									
FLENSBURG	21 197	15 263	10 051	5 212	5 237	3 810	1 427	697	597
KIEL	38 615	22 507	19 358	3 149	14 589	12 388	2 201	1 519	1 382
LÜBECK	33 945	21 412	18 743	2 669	11 502	9 681	1 821	1 031	879
NEUMÜNSTER	17 369	11 680	10 348	1 332	5 193	4 442	751	497	451
Dithmarschen	24 145	16 180	15 074	1 106	7 297	6 566	731	668	561
Herzogtum Lauenburg	30 055	19 413	17 703	1 710	9 821	8 791	1 030	822	696
Nordfriesland	30 224	20 509	17 127	3 382	8 468	7 063	1 405	1 247	1 146
Ostholstein	32 074	21 052	19 123	1 929	9 887	8 316	1 571	1 135	982
Pinneberg	50 150	30 642	27 620	3 022	18 056	15 913	2 143	1 452	1 322
Plön	20 069	10 506	9 887	619	8 936	7 801	1 135	627	574
Rendsburg-Eckernförde	45 574	26 787	22 030	4 757	17 332	14 254	3 078	1 455	1 311
Schleswig-Flensburg	35 397	21 502	17 195	4 307	12 448	10 018	2 430	1 448	1 311
Segeberg	41 740	26 668	24 313	2 355	13 795	12 000	1 795	1 276	1 178
Steinburg	22 965	14 759	13 034	1 725	7 653	6 655	998	553	499
Stormarn	37 056	21 872	20 896	976	13 822	12 483	1 339	1 362	1 238
Schleswig-Holstein	480 572	300 750	262 502	38 248	164 035	140 181	23 854	15 787	14 125
dagegen 2003/2004	476 623	302 983	264 784	38 199	158 105	136 356	21 749	15 535	13 813
darunter öffentliche Schulen									
FLENSBURG	16 082	10 881	10 051	830	4 548	3 810	738	653	597
KIEL	35 979	20 730	19 358	1 372	13 761	12 388	1 373	1 488	1 382
LÜBECK	32 446	20 461	18 743	1 718	10 958	9 681	1 277	1 027	879
NEUMÜNSTER	16 798	11 288	10 348	940	5 027	4 442	585	483	451
Dithmarschen	24 145	16 180	15 074	1 106	7 297	6 566	731	668	561
Herzogtum Lauenburg	29 658	19 139	17 703	1 436	9 709	8 791	918	811	696
Nordfriesland	27 783	18 542	17 127	1 415	8 005	7 063	942	1 236	1 146
Ostholstein	31 176	20 489	19 072	1 417	9 604	8 312	1 292	1 083	982
Pinneberg	48 823	29 758	27 620	2 138	17 633	15 913	1 720	1 432	1 322
Plön	20 006	10 456	9 887	569	8 923	7 801	1 122	627	574
Rendsburg-Eckernförde	41 754	24 266	22 004	2 262	16 067	14 254	1 813	1 421	1 311
Schleswig-Flensburg	32 105	18 747	17 195	1 552	11 969	10 018	1 951	1 389	1 311
Segeberg	41 141	26 452	24 313	2 139	13 412	12 000	1 412	1 277	1 178
Steinburg	22 413	14 332	13 034	1 298	7 543	6 655	888	538	499
Stormarn	37 055	21 872	20 896	976	13 822	12 483	1 339	1 362	1 238
Schleswig-Holstein	457 364	283 593	262 425	21 168	158 279	140 177	18 102	15 492	14 125
dagegen 2003/2004	453 715	285 922	264 700	21 222	152 666	136 334	16 332	15 127	13 813

2. Vorschulische Einrichtungen
2.1 Lehrerinnen und Lehrer im Schuljahr 2004/2005
– Schulkindergarten –

KREISFREIE STADT Kreis	Zahl der Lehrer/- innen nach Beschäftigungsumfang und Dienststellung								
	ins- gesamt	Vollzeitbeschäftigte			Teilzeitbeschäftigte			stundenweise Beschäftigte	
		zu- sammen	davon		zu- sammen	davon		zu- sammen	darunter Beamte im Vor- berei- tungs- dienst
			Beamte	Ange- stellte		Beamte	Ange- stellte		
	Öffentliche und private Schulen								
FLENSBURG	–	–	–	–	–	–	–	–	–
KIEL	4	3	–	3	1	–	1	–	–
LÜBECK	9	3	–	3	6	1	5	–	–
NEUMÜNSTER	1	–	–	–	1	–	1	–	–
Dithmarschen	2	1	–	1	1	–	1	–	–
Herzogtum Lauenburg	3	1	–	1	2	1	1	–	–
Nordfriesland	3	2	1	1	1	1	–	–	–
Ostholstein	6	–	–	–	6	3	3	–	–
Pinneberg	5	3	1	2	2	–	2	–	–
Plön	4	–	–	–	4	–	4	–	–
Rendsburg-Eckernförde	11	3	3	–	8	6	2	–	–
Schleswig-Flensburg	3	–	–	–	3	1	2	–	–
Segeberg	5	4	1	3	1	–	1	–	–
Steinburg	2	–	–	–	2	1	1	–	–
Stormarn	6	–	–	–	6	1	5	–	–
Schleswig-Holstein	64	20	6	14	44	15	29	–	–
dagegen 2003/2004	81	23	8	15	58	21	37	–	–
	darunter öffentliche Schulen								
FLENSBURG	–	–	–	–	–	–	–	–	–
KIEL	2	1	–	1	1	–	1	–	–
LÜBECK	9	3	–	3	6	1	5	–	–
NEUMÜNSTER	1	–	–	–	1	–	1	–	–
Dithmarschen	2	1	–	1	1	–	1	–	–
Herzogtum Lauenburg	3	1	–	1	2	1	1	–	–
Nordfriesland	3	2	1	1	1	1	–	–	–
Ostholstein	6	–	–	–	6	3	3	–	–
Pinneberg	5	3	1	2	2	–	2	–	–
Plön	4	–	–	–	4	–	4	–	–
Rendsburg-Eckernförde	11	3	3	–	8	6	2	–	–
Schleswig-Flensburg	3	–	–	–	3	1	2	–	–
Segeberg	5	4	1	3	1	–	1	–	–
Steinburg	2	–	–	–	2	1	1	–	–
Stormarn	6	–	–	–	6	1	5	–	–
Schleswig-Holstein	62	18	6	12	44	15	29	–	–
dagegen 2003/2004	81	23	8	15	58	21	37	–	–

Noch: **2. Vorschulische Einrichtungen**
2.2 Erteilte Unterrichtsstunden im Schuljahr 2004/2005
– Schulkindergarten –

KREISFREIE STADT Kreis	Zahl der von Lehrerinnen/Lehrern wöchentlich erteilten Unterrichtsstunden								
	ins- gesamt	Vollzeitbeschäftigte			Teilzeitbeschäftigte			stundenweise Beschäftigte	
		zu- sammen	davon		zu- sammen	davon		zu- sammen	darunter Beamte im Vor- berei- tungs- dienst
			Beamte	Ange- stellte		Beamte	Ange- stellte		
Öffentliche und private Schulen									
FLENSBURG	–	–	–	–	–	–	–	–	–
KIEL	82	66	–	66	16	–	16	–	–
LÜBECK	160	69	24	45	91	18	73	–	–
NEUMÜNSTER	19	5	5	–	14	–	14	–	–
Dithmarschen	62	40	25	15	22	2	20	–	–
Herzogtum Lauenburg	58	32	7	25	26	12	14	–	–
Nordfriesland	52	32	14	18	20	20	–	–	–
Ostholstein	110	12	–	12	98	45	53	–	–
Pinneberg	103	61	20	41	43	14	29	–	–
Plön	68	7	7	–	61	–	61	–	–
Rendsburg-Eckernförde	196	66	49	17	130	91	39	–	–
Schleswig-Flensburg	44	4	4	–	40	8	32	–	–
Segeberg	124	96	39	57	28	14	14	–	–
Steinburg	30	7	7	–	23	13	10	–	–
Stormarn	147	18	15	3	129	55	74	–	–
Schleswig-Holstein	1 253	514	215	299	739	291	448	–	–
dagegen 2003/2004	1 564	622	310	312	941	393	548	1	1
darunter öffentliche Schulen									
FLENSBURG	–	–	–	–	–	–	–	–	–
KIEL	34	18	–	18	16	–	16	–	–
LÜBECK	160	69	24	45	91	18	73	–	–
NEUMÜNSTER	19	5	5	–	14	–	14	–	–
Dithmarschen	62	40	25	15	22	2	20	–	–
Herzogtum Lauenburg	58	32	7	25	26	12	14	–	–
Nordfriesland	52	32	14	18	20	20	–	–	–
Ostholstein	110	12	–	12	98	45	53	–	–
Pinneberg	103	61	20	41	43	14	29	–	–
Plön	68	7	7	–	61	–	61	–	–
Rendsburg-Eckernförde	196	66	49	17	130	91	39	–	–
Schleswig-Flensburg	44	4	4	–	40	8	32	–	–
Segeberg	124	96	39	57	28	14	14	–	–
Steinburg	30	7	7	–	23	13	10	–	–
Stormarn	147	18	15	3	129	55	74	–	–
Schleswig-Holstein	1 205	466	215	251	739	291	448	–	–
dagegen 2003/2004	1 564	622	310	312	941	393	548	1	1

3. Grundschulen

3.1 Lehrerinnen und Lehrer im Schuljahr 2004/2005

KREISFREIE STADT Kreis	Zahl der Lehrer/- innen nach Beschäftigungsumfang und Dienststellung								
	ins- gesamt	Vollzeitbeschäftigte			Teilzeitbeschäftigte			stundenweise Beschäftigte	
		zu- sammen	davon		zu- sammen	davon		zu- sammen	darunter Beamte im Vor- berei- tungs- dienst
			Beamte	Ange- stellte		Beamte	Ange- stellte		
	Öffentliche und private Schulen								
FLENSBURG	222	118	70	48	101	88	13	3	2
KIEL	522	215	199	16	272	239	33	35	30
LÜBECK	464	206	189	17	232	210	22	26	15
NEUMÜNSTER	205	105	94	11	93	80	13	7	5
Dithmarschen	364	164	150	14	184	168	16	16	14
Herzogtum Lauenburg	483	214	201	13	239	216	23	30	22
Nordfriesland	493	221	170	51	227	196	31	45	33
Ostholstein	432	199	185	14	213	190	23	20	15
Pinneberg	770	328	299	29	401	359	42	41	33
Plön	137	112	104	8	10	195	28	15	14
Rendsburg-Eckernförde	759	288	235	53	445	387	58	26	22
Schleswig-Flensburg	744	316	218	98	383	310	73	45	38
Segeberg	640	292	268	24	315	284	31	33	29
Steinburg	375	155	141	14	205	180	25	15	10
Stormarn	617	217	211	6	349	307	42	51	45
Schleswig-Holstein	7 440	3 150	2 734	416	3 882	3 409	473	408	327
dagegen 2003/2004	7 273	3 128	2 715	413	3 748	3 312	436	397	315
	darunter öffentliche Schulen								
FLENSBURG	180	79	70	9	98	88	10	3	2
KIEL	511	213	199	14	265	239	26	33	30
LÜBECK	464	206	189	17	232	210	22	26	15
NEUMÜNSTER	205	105	94	11	93	80	13	7	5
Dithmarschen	364	164	150	14	184	168	16	16	14
Herzogtum Lauenburg	483	214	201	13	239	216	23	30	22
Nordfriesland	445	186	170	16	217	196	21	42	33
Ostholstein	432	199	185	14	213	190	23	20	15
Pinneberg	761	326	299	27	394	359	35	41	33
Plön	347	110	104	6	222	195	27	15	14
Rendsburg-Eckernförde	728	265	235	30	437	387	50	26	22
Schleswig-Flensburg	655	242	218	24	370	310	60	43	38
Segeberg	640	292	268	24	315	284	31	33	29
Steinburg	375	155	141	14	205	180	25	15	10
Stormarn	617	217	211	6	349	307	42	51	45
Schleswig-Holstein	7 207	2 973	2 734	239	3 833	3 409	424	401	327
dagegen 2003/2004	7 034	2 947	2 715	232	3 700	3 312	388	387	315

Noch: 3. Grundschulen

3.2 Erteilte Unterrichtsstunden im Schuljahr 2004/2005

KREISFREIE STADT Kreis	Zahl der von Lehrerinnen/Lehrern wöchentlich erteilten Unterrichtsstunden								
	ins- gesamt	Vollzeitbeschäftigte			Teilzeitbeschäftigte			stundenweise Beschäftigte	
		zu- sammen	davon		zu- sammen	davon		zu- sammen	darunter Beamte im Vor- berei- tungs- dienst
			Beamte	Ange- stellte		Beamte	Ange- stellte		
Öffentliche und private Schulen									
FLensburg	4 662	2 744	1 705	1 039	1 879	1 614	265	39	31
KIEL	10 418	5 050	4 634	416	4 975	4 343	632	393	346
LÜBECK	9 523	5 156	4 655	501	4 126	3 693	433	241	151
NEUMÜNSTER	4 464	2 587	2 357	230	1 795	1 554	241	82	62
Dithmarschen	7 464	3 979	3 624	355	3 338	3 032	306	147	126
Herzogtum Lauenburg	9 945	5 381	5 039	342	4 267	3 907	360	297	242
Nordfriesland	9 537	5 207	4 060	1 147	3 927	3 351	576	403	343
Ostholstein	8 827	4 809	4 452	357	3 831	3 400	431	187	164
Pinneberg	15 786	8 078	7 293	785	7 343	6 645	698	365	298
Plön	6 623	2 518	2 341	177	3 950	3 475	475	155	153
Rendsburg-Eckernförde	14 634	6 742	5 462	1 280	7 627	6 676	951	265	244
Schleswig-Flensburg	13 781	6 926	4 813	2 113	6 421	5 340	1 081	434	387
Segeberg	13 115	7 059	6 429	630	5 724	5 172	552	332	303
Steinburg	7 639	3 785	3 461	324	3 730	3 304	426	124	105
Stormarn	11 941	5 395	5 235	160	6 049	5 329	720	497	464
Schleswig-Holstein	148 357	75 416	65 560	9 856	68 982	60 835	8 147	3 959	3 419
dagegen 2003/2004	146 139	75 714	65 755	9 959	66 665	59 125	7 540	3 760	3 263
darunter öffentliche Schulen									
FLensburg	3 801	1 947	1 705	242	1 815	1 614	201	39	31
KIEL	10 248	5 019	4 634	385	4 850	4 343	507	379	346
LÜBECK	9 523	5 156	4 655	501	4 126	3 693	433	241	151
NEUMÜNSTER	4 464	2 587	2 357	230	1 795	1 554	241	82	62
Dithmarschen	7 464	3 979	3 624	355	3 338	3 032	306	147	126
Herzogtum Lauenburg	9 945	5 381	5 039	342	4 267	3 907	360	297	242
Nordfriesland	8 650	4 521	4 060	461	3 731	3 351	380	398	343
Ostholstein	8 827	4 809	4 452	357	3 831	3 400	431	187	164
Pinneberg	15 628	8 040	7 293	747	7 223	6 645	578	365	298
Plön	6 561	2 468	2 341	127	3 938	3 475	463	155	153
Rendsburg-Eckernförde	14 016	6 264	5 462	802	7 487	6 676	811	265	244
Schleswig-Flensburg	12 082	5 472	4 813	659	6 190	5 340	850	420	387
Segeberg	13 115	7 059	6 429	630	5 724	5 172	552	332	303
Steinburg	7 639	3 785	3 461	324	3 730	3 304	426	124	105
Stormarn	11 941	5 395	5 235	160	6 049	5 329	720	497	464
Schleswig-Holstein	143 902	71 882	65 560	6 322	68 094	60 835	7 259	3 926	3 419
dagegen 2003/2004	141 669	72 116	65 755	6 361	65 849	59 125	6 724	3 704	3 263

4. Hauptschulen

4.1 Lehrerinnen und Lehrer im Schuljahr 2004/2005

KREISFREIE STADT Kreis	Zahl der Lehrer/- innen nach Beschäftigungsumfang und Dienststellung								
	ins- gesamt	Vollzeitbeschäftigte			Teilzeitbeschäftigte			stundenweise Beschäftigte	
		zu- sammen	davon		zu- sammen	davon		zu- sammen	darunter Beamte im Vor- berei- tungs- dienst
			Beamte	Ange- stellte		Beamte	Ange- stellte		
Öffentliche und private Schulen									
FLensburg	109	93	53	40	12	8	4	4	4
KIEL	210	124	112	12	74	65	9	12	10
LÜBECK	215	152	137	15	57	45	12	6	4
NEUMÜNSTER	97	63	59	4	27	23	4	7	7
Dithmarschen	163	113	105	8	40	31	9	10	8
Herzogtum Lauenburg	223	151	136	15	60	52	8	12	8
Nordfriesland	283	183	131	52	73	44	29	27	23
Ostholstein	218	142	132	10	66	52	14	10	5
Pinneberg	236	150	138	12	74	69	5	12	12
Plön	143	71	69	2	63	55	8	9	7
Rendsburg-Eckernförde	339	194	161	33	117	97	20	28	21
Schleswig-Flensburg	342	205	151	54	102	70	32	35	26
Segeberg	286	192	175	17	79	69	10	15	12
Steinburg	169	110	100	10	54	40	14	5	5
Stormarn	135	80	75	5	45	42	3	10	9
Schleswig-Holstein	3 168	2 023	1 734	289	943	762	181	202	161
dagegen 2003/2004	3 179	2 037	1 738	299	918	770	148	224	185
darunter öffentliche Schulen									
FLensburg	71	57	53	4	10	8	2	4	4
KIEL	209	124	112	12	73	65	8	12	10
LÜBECK	215	152	137	15	57	45	12	6	4
NEUMÜNSTER	97	63	59	4	27	23	4	7	7
Dithmarschen	163	113	105	8	40	31	9	10	8
Herzogtum Lauenburg	223	151	136	15	60	52	8	12	8
Nordfriesland	228	145	131	14	58	44	14	25	23
Ostholstein	218	142	132	10	66	52	14	10	5
Pinneberg	236	150	138	12	74	69	5	12	12
Plön	143	71	69	2	63	55	8	9	7
Rendsburg-Eckernförde	322	184	161	23	113	97	16	25	21
Schleswig-Flensburg	285	163	151	12	94	70	24	28	26
Segeberg	286	192	175	17	79	69	10	15	12
Steinburg	169	110	100	10	54	40	14	5	5
Stormarn	135	80	75	5	45	42	3	10	9
Schleswig-Holstein	3 000	1 897	1 734	163	913	762	151	190	161
dagegen 2003/2004	3 017	1 908	1 738	170	895	770	125	214	185

Noch: 4. Hauptschulen

4.2 Erteilte Unterrichtsstunden im Schuljahr 2004/2005

KREISFREIE STADT Kreis	Zahl der von Lehrerinnen/Lehrern wöchentlich erteilten Unterrichtsstunden								
	ins- gesamt	Vollzeitbeschäftigte			Teilzeitbeschäftigte			stundenweise Beschäftigte	
		zu- sammen	davon		zu- sammen	davon		zu- sammen	darunter Beamte im Vor- berei- tungs- dienst
			Beamte	Ange- stellte		Beamte	Ange- stellte		
	Öffentliche und private Schulen								
FLENSBURG	2 401	2 114	1 281	833	246	172	74	42	42
KIEL	4 461	2 988	2 662	326	1 369	1 207	162	104	100
LÜBECK	4 820	3 699	3 286	413	1 081	871	210	40	32
NEUMÜNSTER	2 137	1 524	1 407	117	547	454	93	66	65
Dithmarschen	3 809	2 937	2 713	224	770	602	168	102	86
Herzogtum Lauenburg	5 100	3 846	3 402	444	1 134	980	154	121	84
Nordfriesland	5 997	4 464	3 348	1 116	1 310	860	450	223	208
Ostholstein	4 859	3 542	3 262	280	1 233	993	240	84	57
Pinneberg	5 385	3 844	3 506	338	1 411	1 314	97	130	126
Plön	3 028	1 742	1 674	68	1 187	1 016	171	99	79
Rendsburg-Eckernförde	7 365	4 869	4 055	814	2 237	1 881	356	259	214
Schleswig-Flensburg	7 115	4 849	3 713	1 136	1 965	1 375	590	301	244
Segeberg	6 326	4 743	4 281	462	1 445	1 258	187	138	119
Steinburg	3 787	2 805	2 500	305	931	701	230	51	49
Stormarn	3 040	2 044	1 896	148	875	786	89	121	113
Schleswig-Holstein	69 627	50 009	42 986	7 023	17 738	14 468	3 270	1 881	1 618
dagegen 2003/2004	69 585	50 483	43 364	7 119	17 001	14 409	2 592	2 101	1 831
	darunter öffentliche Schulen								
FLENSBURG	1 633	1 382	1 281	101	209	172	37	42	42
KIEL	4 432	2 984	2 662	322	1 344	1 207	137	104	100
LÜBECK	4 821	3 700	3 286	414	1 081	871	210	40	32
NEUMÜNSTER	2 137	1 524	1 407	117	547	454	93	66	65
Dithmarschen	3 809	2 937	2 713	224	770	602	168	102	86
Herzogtum Lauenburg	5 101	3 846	3 402	444	1 134	980	154	121	84
Nordfriesland	4 983	3 689	3 348	341	1 077	860	217	217	208
Ostholstein	4 859	3 542	3 262	280	1 233	993	240	84	57
Pinneberg	5 384	3 843	3 506	337	1 411	1 314	97	130	126
Plön	3 028	1 742	1 674	68	1 187	1 016	171	99	79
Rendsburg-Eckernförde	7 081	4 655	4 055	600	2 173	1 881	292	253	214
Schleswig-Flensburg	6 094	3 996	3 713	283	1 842	1 375	467	256	244
Segeberg	6 326	4 743	4 281	462	1 445	1 258	187	138	119
Steinburg	3 787	2 805	2 500	305	931	701	230	51	49
Stormarn	3 040	2 044	1 896	148	875	786	89	121	113
Schleswig-Holstein	66 512	47 432	42 986	4 446	17 257	14 468	2 789	1 824	1 618
dagegen 2003/2004	66 502	47 825	43 364	4 461	16 649	14 409	2 240	2 028	1 831

5. Sonderschulen

5.1 Lehrerinnen und Lehrer im Schuljahr 2004/2005

– Sonderschulen insgesamt –

KREISFREIE STADT Kreis	Zahl der Lehrer/- innen nach Beschäftigungsumfang und Dienststellung								
	ins- gesamt	Vollzeitbeschäftigte			Teilzeitbeschäftigte			stundenweise Beschäftigte	
		zu- sammen	davon		zu- sammen	davon		zu- sammen	darunter Beamte im Vor- berei- tungs- dienst
			Beamte	Ange- stellte		Beamte	Ange- stellte		
Öffentliche und private Schulen									
FLensburg	110	63	33	30	38	19	19	9	9
KIEL	180	94	59	35	70	55	15	16	15
LÜBECK	167	105	76	29	49	28	21	13	13
NEUMÜNSTER	67	39	30	9	26	21	5	2	2
Dithmarschen	104	68	56	12	26	23	3	10	8
Herzogtum Lauenburg	143	81	59	22	45	28	17	17	14
Nordfriesland	111	77	55	22	26	22	4	8	8
Ostholstein	148	84	68	16	50	36	14	14	13
Pinneberg	151	85	65	20	55	36	19	11	11
Plön	115	55	46	9	49	39	10	11	11
Rendsburg-Eckernförde	179	98	73	25	62	50	12	19	19
Schleswig-Flensburg	144	86	67	19	45	24	21	13	11
Segeberg	128	74	57	17	42	31	11	12	10
Steinburg	83	51	37	14	20	15	5	12	11
Stormarn	103	60	50	10	29	23	6	14	13
Schleswig-Holstein	1 933	1 120	831	289	632	450	182	181	168
dagegen 2003/2004	1 993	1 159	868	291	627	451	176	207	193
darunter öffentliche Schulen									
FLensburg	90	47	33	14	34	19	15	9	9
KIEL	164	78	59	19	70	55	15	16	15
LÜBECK	149	96	76	20	40	28	12	13	13
NEUMÜNSTER	67	39	30	9	26	21	5	2	2
Dithmarschen	104	68	56	12	26	23	3	10	8
Herzogtum Lauenburg	124	71	59	12	38	28	10	15	14
Nordfriesland	102	68	55	13	26	22	4	8	8
Ostholstein	148	84	68	16	50	36	14	14	13
Pinneberg	140	77	65	12	52	36	16	11	11
Plön	115	55	46	9	49	39	10	11	11
Rendsburg-Eckernförde	172	93	73	20	60	50	10	19	19
Schleswig-Flensburg	134	79	67	12	42	24	18	13	11
Segeberg	128	74	57	17	42	31	11	12	10
Steinburg	83	51	37	14	20	15	5	12	11
Stormarn	103	60	50	10	29	23	6	14	13
Schleswig-Holstein	1 823	1 040	831	209	604	450	154	179	168
dagegen 2003/2004	1 879	1 076	868	208	600	451	149	203	193

Noch: 5. Sonderschulen

5.2 Erteilte Unterrichtsstunden im Schuljahr 2004/2005

– Sonderschulen insgesamt –

KREISFREIE STADT Kreis	Zahl der von Lehrerinnen/Lehrern wöchentlich erteilten Unterrichtsstunden								
	ins- gesamt	Vollzeitbeschäftigte			Teilzeitbeschäftigte			stundenweise Beschäftigte	
		zu- sammen	davon		zu- sammen	davon		zu- sammen	darunter Beamte im Vor- berei- tungs- dienst
			Beamte	Ange- stellte		Beamte	Ange- stellte		
Öffentliche und private Schulen									
FLENSBURG	2 151	1 367	724	643	695	331	364	89	89
KIEL	3 480	2 180	1 203	977	1 143	885	258	157	148
LÜBECK	3 299	2 307	1 581	726	877	490	387	115	115
NEUMÜNSTER	1 277	862	633	229	399	339	60	16	16
Dithmarschen	1 952	1 429	1 123	306	445	391	54	78	68
Herzogtum Lauenburg	2 530	1 656	1 096	560	739	496	243	135	119
Nordfriesland	2 039	1 586	1 125	461	390	317	73	63	63
Ostholstein	2 907	1 886	1 478	408	873	612	261	148	141
Pinneberg	2 808	1 789	1 299	490	918	611	307	101	99
Plön	2 030	1 114	919	195	815	638	177	101	99
Rendsburg-Eckernförde	3 430	2 190	1 594	596	1 039	849	190	201	201
Schleswig-Flensburg	2 845	1 933	1 460	473	802	426	376	110	100
Segeberg	2 484	1 639	1 190	449	744	571	173	101	87
Steinburg	1 645	1 158	793	365	390	288	102	97	93
Stormarn	1 892	1 234	1 000	234	539	440	99	119	110
Schleswig-Holstein	36 768	24 330	17 218	7 112	10 808	7 684	3 124	1 630	1 547
dagegen 2003/2004	37 258	24 835	17 813	7 022	10 585	7 475	3 110	1 838	1 752
darunter öffentliche Schulen									
FLENSBURG	1 790	1 072	724	348	629	331	298	89	89
KIEL	2 924	1 624	1 203	421	1 143	885	258	157	148
LÜBECK	2 879	2 082	1 581	501	682	490	192	115	115
NEUMÜNSTER	1 277	862	633	229	399	339	60	16	16
Dithmarschen	1 952	1 429	1 123	306	445	391	54	78	68
Herzogtum Lauenburg	2 133	1 382	1 096	286	627	496	131	124	119
Nordfriesland	1 870	1 417	1 125	292	390	317	73	63	63
Ostholstein	2 907	1 886	1 478	408	873	612	261	148	141
Pinneberg	2 569	1 587	1 299	288	881	611	270	101	99
Plön	2 030	1 114	919	195	815	638	177	101	99
Rendsburg-Eckernförde	3 288	2 088	1 594	494	999	849	150	201	201
Schleswig-Flensburg	2 629	1 779	1 460	319	740	426	314	110	100
Segeberg	2 484	1 639	1 190	449	744	571	173	101	87
Steinburg	1 645	1 158	793	365	390	288	102	97	93
Stormarn	1 892	1 234	1 000	234	539	440	99	119	110
Schleswig-Holstein	34 268	22 353	17 218	5 135	10 296	7 684	2 612	1 619	1 547
dagegen 2003/2004	34 643	22 774	17 813	4 961	10 059	7 475	2 584	1 810	1 752

Noch: 5. Sonderschulen

5.3 Lehrerinnen und Lehrer im Schuljahr 2004/2005

– Förderschulen –

KREISFREIE STADT Kreis	Zahl der Lehrer/- innen nach Beschäftigungsumfang und Dienststellung								
	ins- gesamt	Vollzeitbeschäftigte			Teilzeitbeschäftigte			stundenweise Beschäftigte	
		zu- sammen	davon		zu- sammen	davon		zu- sammen	darunter Beamte im Vor- berei- tungs- dienst
			Beamte	Ange- stellte		Beamte	Ange- stellte		
	Öffentliche und private Schulen								
FLensburg	54	31	14	17	20	13	7	3	3
KIEL	88	38	30	8	43	41	2	7	7
LÜBECK	59	39	38	1	15	14	1	5	5
NEUMÜNSTER	41	18	17	1	23	20	3	–	–
Dithmarschen	65	42	39	3	16	16	–	7	5
Herzogtum Lauenburg	60	36	33	3	17	13	4	7	7
Nordfriesland	68	47	35	12	14	13	1	7	7
Ostholstein	71	38	36	2	25	20	5	8	8
Pinneberg	93	53	49	4	33	30	3	7	7
Plön	58	23	21	2	26	23	3	9	9
Rendsburg-Eckernförde	86	43	35	8	32	27	5	11	11
Schleswig-Flensburg	77	48	39	9	22	15	7	7	5
Segeberg	58	31	28	3	22	19	3	5	4
Steinburg	51	30	29	1	14	11	3	7	6
Stormarn	72	41	37	4	19	17	2	12	11
Schleswig-Holstein	1 001	558	480	78	341	292	49	102	95
dagegen 2003/2004	1 045	584	508	76	354	305	49	107	98
	darunter öffentliche Schulen								
FLensburg	34	15	14	1	16	13	3	3	3
KIEL	88	38	30	8	43	41	2	7	7
LÜBECK	59	39	38	1	15	14	1	5	5
NEUMÜNSTER	41	18	17	1	23	20	3	–	–
Dithmarschen	65	42	39	3	16	16	–	7	5
Herzogtum Lauenburg	60	36	33	3	17	13	4	7	7
Nordfriesland	59	38	35	3	14	13	1	7	7
Ostholstein	71	38	36	2	25	20	5	8	8
Pinneberg	93	53	49	4	33	30	3	7	7
Plön	58	23	21	2	26	23	3	9	9
Rendsburg-Eckernförde	79	38	35	3	30	27	3	11	11
Schleswig-Flensburg	67	41	39	2	19	15	4	7	5
Segeberg	58	31	28	3	22	19	3	5	4
Steinburg	51	30	29	1	14	11	3	7	6
Stormarn	72	41	37	4	19	17	2	12	11
Schleswig-Holstein	955	521	480	41	332	292	40	102	95
dagegen 2003/2004	997	545	508	37	346	305	41	106	98

Noch: 5. Sonderschulen

5.4 Erteilte Unterrichtsstunden im Schuljahr 2004/2005

– Förderschulen –

KREISFREIE STADT Kreis	Zahl der von Lehrerinnen/Lehrern wöchentlich erteilten Unterrichtsstunden								
	ins- gesamt	Vollzeitbeschäftigte			Teilzeitbeschäftigte			stundenweise Beschäftigte	
		zu- sammen	davon		zu- sammen	davon		zu- sammen	darunter Beamte im Vor- berei- tungs- dienst
			Beamte	Ange- stellte		Beamte	Ange- stellte		
Öffentliche und private Schulen									
FLensburg	960	600	278	322	323	206	117	37	37
KIEL	1 424	687	534	153	657	610	47	80	80
LÜBECK	1 098	784	770	14	270	251	19	44	44
NEUMÜNSTER	699	337	318	19	362	326	36	–	–
Dithmarschen	1 095	780	718	62	256	256	–	59	49
Herzogtum Lauenburg	923	577	530	47	275	224	51	71	71
Nordfriesland	1 167	888	660	228	225	199	26	54	54
Ostholstein	1 277	794	750	44	399	310	89	84	83
Pinneberg	1 600	987	908	79	548	501	47	65	63
Plön	946	463	416	47	403	350	53	80	78
Rendsburg-Eckernförde	1 531	863	694	169	547	461	86	121	121
Schleswig-Flensburg	1 554	1 059	842	217	445	302	143	50	40
Segeberg	1 060	603	538	65	404	344	60	53	43
Steinburg	988	644	617	27	288	226	62	56	52
Stormarn	1 234	793	710	83	340	314	26	101	92
Schleswig-Holstein	17 556	10 859	9 283	1 576	5 742	4 880	862	955	907
dagegen 2003/2004	17 785	11 188	9 708	1 480	5 628	4 821	807	969	910
darunter öffentliche Schulen									
FLensburg	599	305	278	27	257	206	51	37	37
KIEL	1 424	687	534	153	657	610	47	80	80
LÜBECK	1 098	784	770	14	270	251	19	44	44
NEUMÜNSTER	699	337	318	19	362	326	36	–	–
Dithmarschen	1 095	780	718	62	256	256	–	59	49
Herzogtum Lauenburg	923	577	530	47	275	224	51	71	71
Nordfriesland	998	719	660	59	225	199	26	54	54
Ostholstein	1 277	794	750	44	399	310	89	84	83
Pinneberg	1 600	987	908	79	548	501	47	65	63
Plön	946	463	416	47	403	350	53	80	78
Rendsburg-Eckernförde	1 390	762	694	68	507	461	46	121	121
Schleswig-Flensburg	1 338	905	842	63	383	302	81	50	40
Segeberg	1 060	603	538	65	404	344	60	53	43
Steinburg	988	644	617	27	288	226	62	56	52
Stormarn	1 234	793	710	83	340	314	26	101	92
Schleswig-Holstein	16 667	10 138	9 283	855	5 574	4 880	694	955	907
dagegen 2003/2004	16 853	10 411	9 708	703	5 483	4 821	662	959	910

6. Realschulen

6.1 Lehrerinnen und Lehrer im Schuljahr 2004/2005

KREISFREIE STADT Kreis	Zahl der Lehrer/- innen nach Beschäftigungsumfang und Dienststellung								
	ins- gesamt	Vollzeitbeschäftigte			Teilzeitbeschäftigte			stundenweise Beschäftigte	
		zu- sammen	davon		zu- sammen	davon		zu- sammen	darunter Beamte im Vor- berei- tungs- dienst
			Beamte	Ange- stellte		Beamte	Ange- stellte		
Öffentliche und private Schulen									
FLensburg	125	81	49	32	35	20	15	9	8
KIEL	249	127	116	11	101	79	22	21	18
LÜBECK	241	116	112	4	104	94	10	21	17
NEUMÜNSTER	113	68	62	6	33	29	4	12	11
Dithmarschen	264	162	156	6	87	81	6	15	13
Herzogtum Lauenburg	269	164	158	6	89	83	6	16	15
Nordfriesland	331	206	188	18	93	78	15	32	30
Ostholstein	342	184	173	11	122	108	14	36	33
Pinneberg	403	212	202	10	168	144	24	23	20
Plön	212	102	98	4	94	87	7	16	14
Rendsburg-Eckernförde	441	241	232	9	165	143	22	35	27
Schleswig-Flensburg	348	183	166	17	126	113	13	39	38
Segeberg	382	213	202	11	145	131	14	24	20
Steinburg	257	144	132	12	99	92	7	14	11
Stormarn	262	123	118	5	120	111	9	19	18
Schleswig-Holstein	4 239	2 326	2 164	162	1 581	1 393	188	332	293
dagegen 2003/2004	4 219	2 317	2 152	165	1 545	1 383	162	357	315
darunter öffentliche Schulen									
FLensburg	81	49	49	–	23	20	3	9	8
KIEL	223	119	116	3	84	79	5	20	18
LÜBECK	241	116	112	4	104	94	10	21	17
NEUMÜNSTER	113	68	62	6	33	29	4	12	11
Dithmarschen	264	162	156	6	87	81	6	15	13
Herzogtum Lauenburg	269	164	158	6	89	83	6	16	15
Nordfriesland	320	196	188	8	92	78	14	32	30
Ostholstein	342	184	173	11	122	108	14	36	33
Pinneberg	388	208	202	6	157	144	13	23	20
Plön	212	102	98	4	94	87	7	16	14
Rendsburg-Eckernförde	439	240	232	8	164	143	21	35	27
Schleswig-Flensburg	331	169	166	3	123	113	10	39	38
Segeberg	382	213	202	11	145	131	14	24	20
Steinburg	257	144	132	12	99	92	7	14	11
Stormarn	262	123	118	5	120	111	9	19	18
Schleswig-Holstein	4 124	2 257	2 164	93	1 536	1 393	143	331	293
dagegen 2003/2004	4 100	2 244	2 152	92	1 503	1 383	120	353	315

Noch: 6. Realschulen

6.2 Erteilte Unterrichtsstunden im Schuljahr 2004/2005

KREISFREIE STADT Kreis	Zahl der von Lehrerinnen/Lehrern wöchentlich erteilten Unterrichtsstunden								
	ins- gesamt	Vollzeitbeschäftigte			Teilzeitbeschäftigte			stundenweise Beschäftigte	
		zu- sammen	davon		zu- sammen	davon		zu- sammen	darunter Beamte im Vor- berei- tungs- dienst
			Beamte	Ange- stellte		Beamte	Ange- stellte		
Öffentliche und private Schulen									
FLensburg	2 399	1 719	1 150	569	602	333	269	78	73
KIEL	4 903	2 966	2 698	268	1 736	1 393	343	201	187
LÜBECK	4 703	2 668	2 575	93	1 856	1 672	184	179	160
NEUMÜNSTER	2 222	1 559	1 404	155	547	462	85	116	104
Dithmarschen	5 526	3 937	3 776	161	1 448	1 337	111	141	127
Herzogtum Lauenburg	5 677	4 013	3 853	160	1 505	1 399	106	159	150
Nordfriesland	6 662	4 840	4 421	419	1 505	1 267	238	317	304
Ostholstein	6 739	4 323	4 036	287	2 058	1 825	233	358	347
Pinneberg	8 379	5 094	4 855	239	3 066	2 652	414	219	200
Plön	4 204	2 418	2 312	106	1 631	1 501	130	155	143
Rendsburg-Eckernförde	8 544	5 574	5 324	250	2 644	2 255	389	326	281
Schleswig-Flensburg	6 919	4 319	3 929	390	2 192	1 950	242	408	398
Segeberg	7 795	5 069	4 796	273	2 504	2 261	243	222	203
Steinburg	5 151	3 487	3 183	304	1 544	1 425	119	120	112
Stormarn	5 207	2 913	2 798	115	2 109	1 957	152	185	168
Schleswig-Holstein	85 030	54 899	51 110	3 789	26 947	23 689	3 258	3 184	2 957
dagegen 2003/2004	84 293	54 724	50 950	3 774	26 249	23 499	2 750	3 320	3 084
darunter öffentliche Schulen									
FLensburg	1 609	1 150	1 150	0	381	333	48	78	73
KIEL	4 456	2 790	2 698	92	1 471	1 393	78	195	187
LÜBECK	4 703	2 668	2 575	93	1 856	1 672	184	179	160
NEUMÜNSTER	2 221	1 559	1 404	155	547	462	85	115	103,5
Dithmarschen	5 526	3 937	3 776	161	1 448	1 337	111	141	127
Herzogtum Lauenburg	5 677	4 013	3 853	160	1 505	1 399	106	159	150
Nordfriesland	6 468	4 654	4 421	233	1 497	1 267	230	317	304
Ostholstein	6 739	4 323	4 036	287	2 058	1 825	233	358	347
Pinneberg	8 103	4 990	4 855	135	2 894	2 652	242	219	200
Plön	4 204	2 418	2 312	106	1 631	1 501	130	155	143
Rendsburg-Eckernförde	8 486	5 547	5 324	223	2 613	2 255	358	326	281
Schleswig-Flensburg	6 563	4 026	3 929	97	2 129	1 950	179	408	398
Segeberg	7 795	5 069	4 796	273	2 504	2 261	243	222	203
Steinburg	5 151	3 487	3 183	304	1 544	1 425	119	120	112
Stormarn	5 207	2 913	2 798	115	2 109	1 957	152	185	168
Schleswig-Holstein	82 908	53 544	51 110	2 434	26 187	23 689	2 498	3 177	2 957
dagegen 2003/2004	82 101	53 287	50 950	2 337	25 530	23 499	2 031	3 284	3 084

7. Gymnasien

7.1 Lehrerinnen und Lehrer im Schuljahr 2004/2005

KREISFREIE STADT Kreis	Zahl der Lehrer/- innen nach Beschäftigungsumfang und Dienststellung								
	ins- gesamt	Vollzeitbeschäftigte			Teilzeitbeschäftigte			stundenweise Beschäftigte	
		zu- sammen	davon		zu- sammen	davon		zu- sammen	darunter Beamte im Vor- berei- tungs- dienst
			Beamte	Ange- stellte		Beamte	Ange- stellte		
	Öffentliche und private Schulen								
FLensburg	301	221	132	89	53	39	14	27	20
KIEL	613	293	286	7	247	225	22	73	64
LÜBECK	389	227	222	5	118	112	6	44	38
NEUMÜNSTER	209	130	124	6	60	57	3	19	19
Dithmarschen	278	175	173	2	78	72	6	25	17
Herzogtum Lauenburg	291	165	159	6	114	106	8	12	11
Nordfriesland	304	192	189	3	84	81	3	28	23
Ostholstein	396	262	250	12	95	89	6	39	25
Pinneberg	664	377	362	15	231	209	22	56	54
Plön	225	125	122	3	86	79	7	14	11
Rendsburg-Eckernförde	467	259	217	42	172	140	32	36	33
Schleswig-Flensburg	241	160	151	9	60	54	6	21	19
Segeberg	493	296	285	11	153	139	14	44	41
Steinburg	216	139	139	–	60	60	–	17	16
Stormarn	495	276	272	4	186	183	3	33	24
Schleswig-Holstein	5 582	3 297	3 083	214	1 797	1 645	152	488	415
dagegen 2003/2004	5 514	3 360	3 138	222	1 672	1 543	129	482	406
	darunter öffentliche Schulen								
FLensburg	206	135	132	3	46	39	7	25	20
KIEL	613	293	286	7	247	225	22	73	64
LÜBECK	389	227	222	5	118	112	6	44	38
NEUMÜNSTER	209	130	124	6	60	57	3	19	19
Dithmarschen	278	175	173	2	78	72	6	25	17
Herzogtum Lauenburg	291	165	159	6	114	106	8	12	11
Nordfriesland	304	192	189	3	84	81	3	28	23
Ostholstein	371	250	249	1	91	89	2	30	25
Pinneberg	664	377	362	15	231	209	22	56	54
Plön	225	125	122	3	86	79	7	14	11
Rendsburg-Eckernförde	405	223	217	6	148	140	8	34	33
Schleswig-Flensburg	241	160	151	9	60	54	6	21	19
Segeberg	493	296	285	11	153	139	14	44	41
Steinburg	216	139	139	–	60	60	–	17	16
Stormarn	495	276	272	4	186	183	3	33	24
Schleswig-Holstein	5 400	3 163	3 082	81	1 762	1 645	117	475	415
dagegen 2003/2004	5 341	3 227	3 136	91	1 644	1 543	101	470	406

Noch: 7. Gymnasien

7.2 Erteilte Unterrichtsstunden im Schuljahr 2004/2005

KREISFREIE STADT Kreis	Zahl der von Lehrerinnen/Lehrern wöchentlich erteilten Unterrichtsstunden								
	ins- gesamt	Vollzeitbeschäftigte			Teilzeitbeschäftigte			stundenweise Beschäftigte	
		zu- sammen	davon		zu- sammen	davon		zu- sammen	darunter Beamte im Vor- berei- tungs- dienst
			Beamte	Ange- stellte		Beamte	Ange- stellte		
Öffentliche und private Schulen									
FLENSBURG	5 290	4 291	2 829	1 462	761	573	188	238	186
KIEL	10 391	6 196	6 069	127	3 587	3 293	294	608	560
LÜBECK	6 925	4 838	4 732	106	1 739	1 635	104	348	325
NEUMÜNSTER	3 885	2 773	2 637	136	939	883	56	173	173
Dithmarschen	5 337	3 860	3 814	46	1 277	1 203	74	200	154
Herzogtum Lauenburg	5 619	3 663	3 533	130	1 846	1 715	131	110	101
Nordfriesland	5 760	4 229	4 159	70	1 290	1 247	43	241	228
Ostholstein	7 469	5 745	5 496	249	1 416	1 317	99	308	223
Pinneberg	12 234	8 229	7 889	340	3 518	3 190	328	487	469
Plön	4 117	2 707	2 634	73	1 292	1 171	121	118	101
Rendsburg-Eckernförde	8 257	5 346	4 683	663	2 597	2 210	387	314	301
Schleswig-Flensburg	4 692	3 470	3 276	194	1 027	919	108	195	182
Segeberg	9 351	6 579	6 335	244	2 368	2 172	196	404	385,5
Steinburg	4 158	3 089	3 089	–	923	923	–	146	140
Stormarn	9 429	6 146	6 045	101	2 999	2 944	55	284	227
Schleswig-Holstein	102 913	71 161	67 220	3 941	27 579	25 395	2 184	4 174	3 756
dagegen 2003/2004	101 883	72 655	68 457	4 198	25 400	23 473	1 927	3 828	3 387
darunter öffentliche Schulen									
FLENSBURG	3 798	2 898	2 828	70	671	573	98	229	186
KIEL	10 391	6 196	6 069	127	3 587	3 293	294	608	560
LÜBECK	6 925	4 838	4 732	106	1 739	1 635	104	348	325
NEUMÜNSTER	3 885	2 773	2 637	136	939	883	56	173	173
Dithmarschen	5 337	3 860	3 814	46	1 277	1 203	74	200	154
Herzogtum Lauenburg	5 619	3 663	3 533	130	1 846	1 715	131	110	101
Nordfriesland	5 760	4 229	4 159	70	1 290	1 247	43	241	228
Ostholstein	7 082	5 471	5 445	26	1 355	1 314	41	256	223
Pinneberg	12 234	8 229	7 889	340	3 518	3 190	328	487	469
Plön	4 117	2 707	2 634	73	1 292	1 171	121	118	101
Rendsburg-Eckernförde	7 443	4 808	4 683	125	2 329	2 210	119	306	301
Schleswig-Flensburg	4 692	3 470	3 276	194	1 027	919	108	195	182
Segeberg	9 351	6 579	6 335	244	2 368	2 172	196	404	386
Steinburg	4 158	3 089	3 089	–	923	923	–	146	140
Stormarn	9 429	6 146	6 045	101	2 999	2 944	55	284	227
Schleswig-Holstein	100 220	68 956	67 168	1 788	27 160	25 392	1 768	4 105	3 756
dagegen 2003/2004	99 264	70 439	68 401	2 038	25 061	23 473	1 588	3 764	3 387

8. Gesamtschulen

8.1 Lehrerinnen und Lehrer im Schuljahr 2004/2005

– Gesamtschulen insgesamt –

KREISFREIE STADT Kreis	Zahl der Lehrer/- innen nach Beschäftigungsumfang und Dienststellung								
	ins- gesamt	Vollzeitbeschäftigte			Teilzeitbeschäftigte			stundenweise Beschäftigte	
		zu- sammen	davon		zu- sammen	davon		zu- sammen	darunter Beamte im Vor- berei- tungs- dienst
			Beamte	Ange- stellte		Beamte	Ange- stellte		
	Öffentliche und private Schulen								
FLENSBURG	168	103	101	2	47	45	2	18	18
KIEL	184	95	95	–	84	79	5	5	4
LÜBECK	168	80	78	2	78	73	5	10	10
NEUMÜNSTER	150	97	94	3	50	48	2	3	3
Dithmarschen	–	–	–	–	–	–	–	–	–
Herzogtum Lauenburg	53	36	34	2	17	16	1	–	–
Nordfriesland	8	7	–	7	1	–	1	–	–
Ostholstein	35	21	19	2	9	7	2	5	5
Pinneberg	243	135	124	11	95	86	9	13	13
Plön	–	–	–	–	–	–	–	–	–
Rendsburg-Eckernförde	84	51	37	14	26	21	5	7	6
Schleswig-Flensburg	–	–	–	–	–	–	–	–	–
Segeberg	103	58	57	1	37	34	3	8	8
Steinburg	–	–	–	–	–	–	–	–	–
Stormarn	273	186	176	10	73	64	9	14	14
Schleswig-Holstein	1 469	869	815	54	517	473	44	83	81
dagegen 2003/2004	1 397	836	783	53	504	466	38	57	50
	darunter öffentliche Schulen								
FLENSBURG	168	103	101	2	47	45	2	18	18
KIEL	184	95	95	–	84	79	5	5	4
LÜBECK	168	80	78	2	78	73	5	10	10
NEUMÜNSTER	150	97	94	3	50	48	2	3	3
Dithmarschen	–	–	–	–	–	–	–	–	–
Herzogtum Lauenburg	53	36	34	2	17	16	1	–	–
Nordfriesland	–	–	–	–	–	–	–	–	–
Ostholstein	35	21	19	2	9	7	2	5	5
Pinneberg	243	135	124	11	95	86	9	13	13
Plön	–	–	–	–	–	–	–	–	–
Rendsburg-Eckernförde	67	37	37	–	24	21	3	6	6
Schleswig-Flensburg	–	–	–	–	–	–	–	–	–
Segeberg	103	58	57	1	37	34	3	8	8
Steinburg	–	–	–	–	–	–	–	–	–
Stormarn	273	186	176	10	73	64	9	14	14
Schleswig-Holstein	1 444	848	815	33	514	473	41	82	81
dagegen 2003/2004	1 370	813	783	30	501	466	35	56	50

Noch: 8. Gesamtschulen

8.2 Erteilte Unterrichtsstunden im Schuljahr 2004/2005

– Gesamtschulen insgesamt –

KREISFREIE STADT Kreis	Zahl der von Lehrerinnen/Lehrern wöchentlich erteilten Unterrichtsstunden								
	ins- gesamt	Vollzeitbeschäftigte			Teilzeitbeschäftigte			stundenweise Beschäftigte	
		zu- sammen	davon		zu- sammen	davon		zu- sammen	darunter Beamte im Vor- berei- tungs- dienst
			Beamte	Ange- stellte		Beamte	Ange- stellte		
	Öffentliche und private Schulen								
FLensburg	3 245	2 256	2 211	45	813	770	43	176	176
KIEL	3 303	1 985	1 985	–	1 273	1 196	77	45	41
LÜBECK	3 272	1 838	1 780	58	1 338	1 257	81	96	96
NEUMÜNSTER	2 796	1 979	1 905	74	786	750	36	31	31
Dithmarschen	–	–	–	–	–	–	–	–	–
Herzogtum Lauenburg	1 130	823	773	50	307	284	23	–	–
Nordfriesland	150	150	–	150	–	–	27	–	–
Ostholstein	656	448	400	48	158	124	34	50	50
Pinneberg	4 803	3 007	2 757	250	1 666	1 489	177	130	130
Plön	–	–	–	–	–	–	–	–	–
Rendsburg-Eckernförde	1 596	1 137	836	301	378	293	85	81	70
Schleswig-Flensburg	–	–	–	–	–	–	–	–	–
Segeberg	1 943	1 267	1 243	24	596	551	45	80	80
Steinburg	–	–	–	–	–	–	–	–	–
Stormarn	5 398	4 120	3 907	213	1 122	972	150	156	156
Schleswig-Holstein	28 319	19 010	17 797	1 213	8 464	7 686	778	845	830
dagegen 2003/2004	27 679	18 678	17 477	1 201	8 459	7 807	652	542	496
	darunter öffentliche Schulen								
FLensburg	3 245	2 256	2 211	45	813	770	43	176	176
KIEL	3 303	1 985	1 985	–	1 273	1 196	77	45	41
LÜBECK	3 272	1 838	1 780	58	1 338	1 257	81	96	96
NEUMÜNSTER	2 796	1 979	1 905	74	786	750	36	31	31
Dithmarschen	–	–	–	–	–	–	–	–	–
Herzogtum Lauenburg	1 130	823	773	50	307	284	23	–	–
Nordfriesland	–	–	–	–	–	–	–	–	–
Ostholstein	656	448	400	48	158	124	34	50	50
Pinneberg	4 803	3 007	2 757	250	1 666	1 489	177	130	130
Plön	–	–	–	–	–	–	–	–	–
Rendsburg-Eckernförde	1 242	836	836	–	336	293	43	70	70
Schleswig-Flensburg	–	–	–	–	–	–	–	–	–
Segeberg	1 943	1 267	1 243	24	596	551	45	80	80
Steinburg	–	–	–	–	–	–	–	–	–
Stormarn	5 399	4 121	3 907	214	1 122	972	150	156	156
Schleswig-Holstein	27 788	18 559	17 797	762	8 395	7 686	709	834	830
dagegen 2003/2004	27 143	18 207	17 477	730	8 404	7 807	597	532	496

Noch: **8. Gesamtschulen**
8.3 Lehrerinnen und Lehrer im Schuljahr 2004/2005

– Integrierte Gesamtschulen –

KREISFREIE STADT Kreis	Zahl der Lehrer/- innen nach Beschäftigungsumfang und Dienststellung								
	ins- gesamt	Vollzeitbeschäftigte			Teilzeitbeschäftigte			stundenweise Beschäftigte	
		zu- sammen	davon		zu- sammen	davon		zu- sammen	darunter Beamte im Vor- berei- tungs- dienst
			Beamte	Ange- stellte		Beamte	Ange- stellte		
Öffentliche und private Schulen									
FLensburg	63	46	44	2	12	11	1	5	5
KIEL	184	95	95	–	84	79	5	5	4
LÜBECK	168	80	78	2	78	73	5	10	10
NEUMÜNSTER	150	97	94	3	50	48	2	3	3
Dithmarschen	–	–	–	–	–	–	–	–	–
Herzogtum Lauenburg	53	36	34	2	17	16	1	–	–
Nordfriesland	8	7	–	7	1	–	1	–	–
Ostholstein	35	21	19	2	9	7	2	5	5
Pinneberg	118	76	70	6	32	27	5	10	10
Plön	–	–	–	–	–	–	–	–	–
Rendsburg-Eckernförde	84	51	37	14	26	21	5	7	6
Schleswig-Flensburg	–	–	–	–	–	–	–	–	–
Segeberg	103	58	57	1	37	34	3	8	8
Steinburg	–	–	–	–	–	–	–	–	–
Stormarn	260	177	167	10	69	61	8	14	14
Schleswig-Holstein	1 226	744	695	49	415	377	38	67	65
dagegen 2003/2004	1 182	732	683	49	403	370	33	47	41
darunter öffentliche Schulen									
FLensburg	63	46	44	2	12	11	1	5	5
KIEL	184	95	95	–	84	79	5	5	4
LÜBECK	168	80	78	2	78	73	5	10	10
NEUMÜNSTER	150	97	94	3	50	48	2	3	3
Dithmarschen	–	–	–	–	–	–	–	–	–
Herzogtum Lauenburg	53	36	34	2	17	16	1	–	–
Nordfriesland	–	–	–	–	–	–	–	–	–
Ostholstein	35	21	19	2	9	7	2	5	5
Pinneberg	118	76	70	6	32	27	5	10	10
Plön	–	–	–	–	–	–	–	–	–
Rendsburg-Eckernförde	67	37	37	–	24	21	3	6	6
Schleswig-Flensburg	–	–	–	–	–	–	–	–	–
Segeberg	103	58	57	1	37	34	3	8	8
Steinburg	–	–	–	–	–	–	–	–	–
Stormarn	260	177	167	10	69	61	8	14	14
Schleswig-Holstein	1 201	723	695	28	412	377	35	66	65
dagegen 2003/2004	1 155	709	683	26	400	370	30	46	41

Noch: 8. Gesamtschulen

8.4 Erteilte Unterrichtsstunden im Schuljahr 2004/2005

– Integrierte Gesamtschulen –

KREISFREIE STADT Kreis	Zahl der von Lehrerinnen/Lehrern wöchentlich erteilten Unterrichtsstunden								
	ins- gesamt	Vollzeitbeschäftigte			Teilzeitbeschäftigte			stundenweise Beschäftigte	
		zu- sammen	davon		zu- sammen	davon		zu- sammen	darunter Beamte im Vor- berei- tungs- dienst
			Beamte	Ange- stellte		Beamte	Ange- stellte		
	Öffentliche und private Schulen								
FLensburg	1 267	1 005	960	45	212	191	21	50	50
KIEL	3 304	1 986	1 986	–	1 273	1 196	77	45	41
LÜBECK	3 272	1 838	1 780	58	1 338	1 257	81	96	96
NEUMÜNSTER	2 796	1 979	1 905	74	786	750	36	31	31
Dithmarschen	–	–	–	–	–	–	–	–	–
Herzogtum Lauenburg	1 130	823	773	50	307	284	23	–	–
Nordfriesland	150	150	–	150	–	–	27	–	–
Ostholstein	655	447	399	48	158	124	34	50	50
Pinneberg	2 322	1 689	1 545	144	534	434	100	99	99
Plön	–	–	–	–	–	–	–	–	–
Rendsburg-Eckernförde	1 596	1 137	836	301	378	293	85	81	70
Schleswig-Flensburg	–	–	–	–	–	–	–	–	–
Segeberg	1 943	1 267	1 243	24	596	551	45	80	80
Steinburg	–	–	–	–	–	–	–	–	–
Stormarn	5 138	3 919	3 705	214	1 063	932	131	156	156
Schleswig-Holstein	23 599	16 239	15 132	1 107	6 672	6 012	660	688	673
dagegen 2003/2004	23 539	16 383	15 275	1 108	6 685	6 113	572	471	427
	darunter öffentliche Schulen								
FLensburg	1 267	1 005	960	45	212	191	21	50	50
KIEL	3 304	1 986	1 986	–	1 273	1 196	77	45	41
LÜBECK	3 272	1 838	1 780	58	1 338	1 257	81	96	96
NEUMÜNSTER	2 796	1 979	1 905	74	786	750	36	31	31
Dithmarschen	–	–	–	–	–	–	–	–	–
Herzogtum Lauenburg	1 130	823	773	50	307	284	23	–	–
Nordfriesland	–	–	–	–	–	–	–	–	–
Ostholstein	655	447	399	48	158	124	34	50	50
Pinneberg	2 322	1 689	1 545	144	534	434	100	99	99
Plön	–	–	–	–	–	–	–	–	–
Rendsburg-Eckernförde	1 242	836	836	–	336	293	43	70	70
Schleswig-Flensburg	–	–	–	–	–	–	–	–	–
Segeberg	1 943	1 267	1 243	24	596	551	45	80	80
Steinburg	–	–	–	–	–	–	–	–	–
Stormarn	5 137	3 918	3 705	213	1 063	932	131	156	156
Schleswig-Holstein	23 068	15 788	15 132	656	6 603	6 012	591	677	673
dagegen 2003/2004	23 003	15 912	15 275	637	6 630	6 113	517	461	427

9. Freie Waldorfschulen

9.1 Lehrerinnen und Lehrer im Schuljahr 2004/2005

KREISFREIE STADT Kreis	Zahl der Lehrer/- innen nach Beschäftigungsumfang und Dienststellung								
	ins- gesamt	Vollzeitbeschäftigte			Teilzeitbeschäftigte			stundenweise Beschäftigte	
		zu- sammen	davon		zu- sammen	davon		zu- sammen	darunter Beamte im Vorberei- tungs- dienst
			Beamte	Ange- stellte		Beamte	Ange- stellte		
Private Schulen									
FLENSBURG	45	26	–	26	14	–	14	5	–
KIEL	65	40	–	40	23	–	23	2	–
LÜBECK	51	29	–	29	21	–	21	1	–
NEUMÜNSTER	32	17	–	17	12	–	12	3	–
Dithmarschen	–	–	–	–	–	–	–	–	–
Herzogtum Lauenburg	–	–	–	–	–	–	–	–	–
Nordfriesland	–	–	–	–	–	–	–	–	–
Ostholstein	24	12	–	12	12	–	12	–	–
Pinneberg	36	24	–	24	8	–	8	4	–
Plön	–	–	–	–	–	–	–	–	–
Rendsburg-Eckernförde	81	38	1	37	41	–	41	2	–
Schleswig-Flensburg	–	–	–	–	–	–	–	–	–
Segeberg	32	10	–	10	22	–	22	–	–
Steinburg	27	18	–	18	7	–	7	2	–
Stormarn	–	–	–	–	–	–	–	–	–
Schleswig-Holstein	393	214	1	213	160	–	160	19	–
dagegen 2003/2004	377	198	1	197	159	1	158	20	–

9.2 Erteilte Unterrichtsstunden im Schuljahr 2004/2005

KREISFREIE STADT Kreis	Zahl der von Lehrerinnen/Lehrern wöchentlich erteilten Unterrichtsstunden								
	ins- gesamt	Vollzeitbeschäftigte			Teilzeitbeschäftigte			stundenweise Beschäftigte	
		zu- sammen	davon		zu- sammen	davon		zu- sammen	darunter Beamte im Vorberei- tungs- dienst
			Beamte	Ange- stellte		Beamte	Ange- stellte		
Private Schulen									
FLENSBURG	845	599	–	599	211	–	211	35	–
KIEL	1 385	961	–	961	413	–	413	11	–
LÜBECK	1 079	726	–	726	349	–	349	4	–
NEUMÜNSTER	571	391	–	391	166	–	166	14	–
Dithmarschen	–	–	–	–	–	–	–	–	–
Herzogtum Lauenburg	–	–	–	–	–	–	–	–	–
Nordfriesland	–	–	–	–	–	–	–	–	–
Ostholstein	509	288	–	288	221	–	221	–	–
Pinneberg	653	540	–	540	93	–	93	20	–
Plön	–	–	–	–	–	–	–	–	–
Rendsburg-Eckernförde	1 552	863	26	837	680	–	680	9	–
Schleswig-Flensburg	–	–	–	–	–	–	–	–	–
Segeberg	599	216	–	216	384	–	384	–	–
Steinburg	552	427	–	427	110	–	110	15	–
Stormarn	–	–	–	–	–	–	–	–	–
Schleswig-Holstein	7 745	5 011	26	4 985	2 627	–	2 627	108	–
dagegen 2003/2004	7 393	4 621	28	4 593	2 631	22	2 609	141	–

10. Abendschulen

10.1 Lehrerinnen und Lehrer im Schuljahr 2004/2005

– Abendgymnasien –

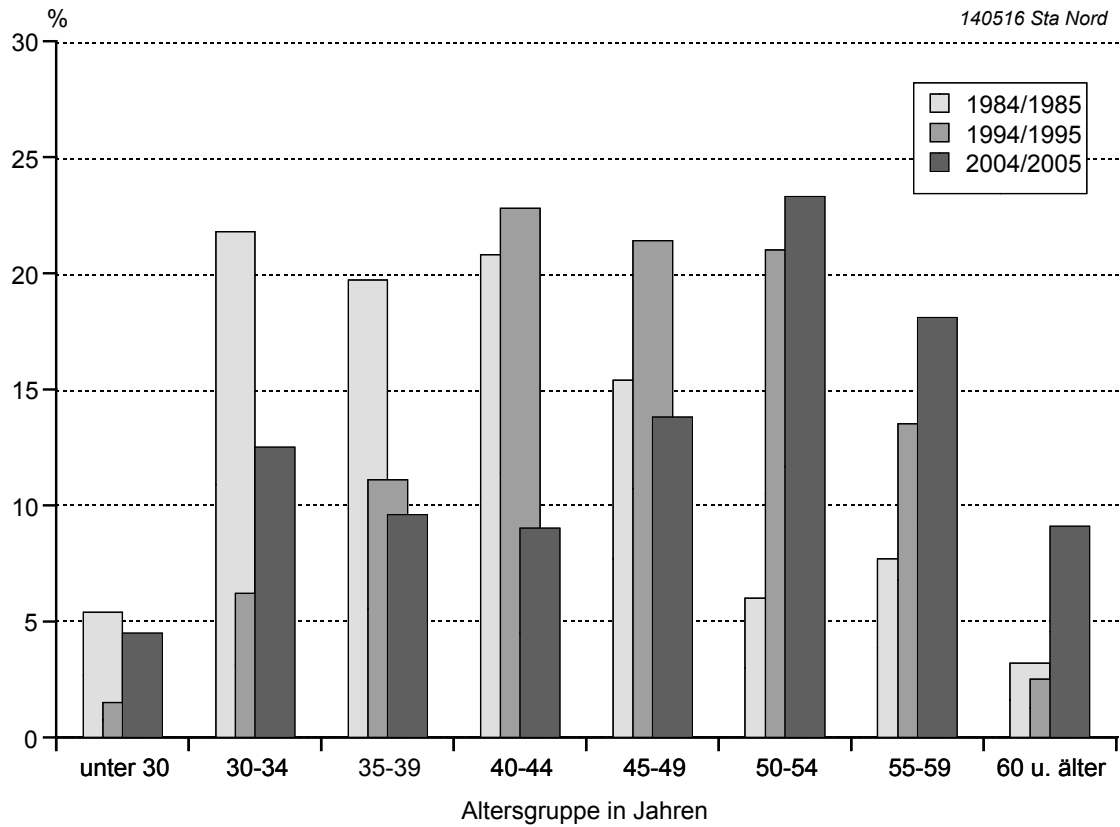
KREISFREIE STADT Kreis		Zahl der Lehrer/- innen nach Beschäftigungsumfang und Dienststellung								
		ins- gesamt	Vollzeitbeschäftigte			Teilzeitbeschäftigte			stundenweise Beschäftigte	
			zu- sammen	davon		zu- sammen	davon		zu- sammen	darunter Beamte im Vor- berei- tungs- dienst
Beamte	Ange- stellte	Beamte		Ange- stellte						
Öffentliche Schulen										
FLENSBURG	10	8	7	1	2	1	1	–	–	
KIEL	11	5	5	–	6	5	1	–	–	
LÜBECK	8	5	5	–	2	2	–	1	–	
Schleswig-Holstein	29	18	17	1	10	8	2	1	–	
dagegen 2003/2004	30	21	20	1	9	7	2	–	–	

10.2 Erteilte Unterrichtsstunden im Schuljahr 2004/2005

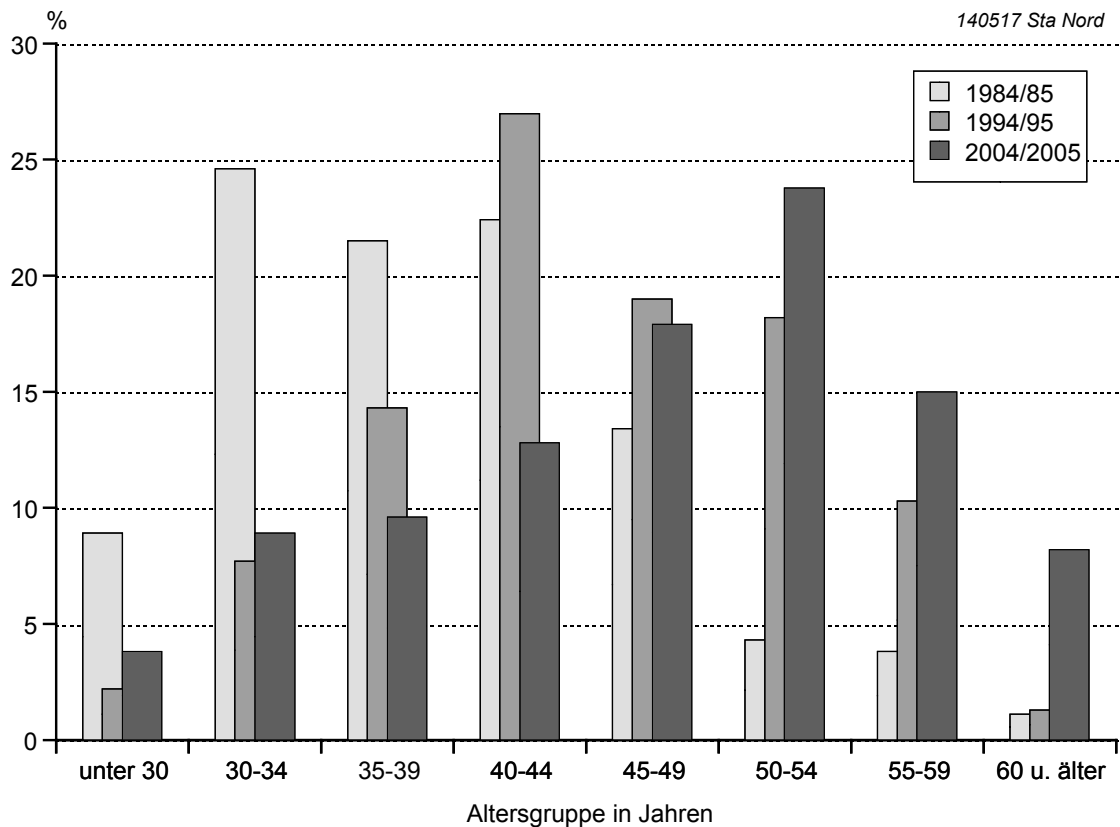
– Abendgymnasien –

KREISFREIE STADT Kreis		Zahl der von Lehrerinnen/Lehrern wöchentlich erteilten Unterrichtsstunden								
		ins- gesamt	Vollzeitbeschäftigte			Teilzeitbeschäftigte			stundenweise Beschäftigte	
			zu- sammen	davon		zu- sammen	davon		zu- sammen	darunter Beamte im Vor- berei- tungs- dienst
Beamte	Ange- stellte	Beamte		Ange- stellte						
Öffentliche Schulen										
FLENSBURG	205	175	152	23	30	17	13	–	–	
KIEL	192	115	107	8	77	71	6	–	–	
LÜBECK	165	112	112	–	45	45	–	8	–	
Schleswig-Holstein	562	402	371	31	152	133	19	8	–	
dagegen 2003/2004	672	534	512	22	138	119	19	–	–	

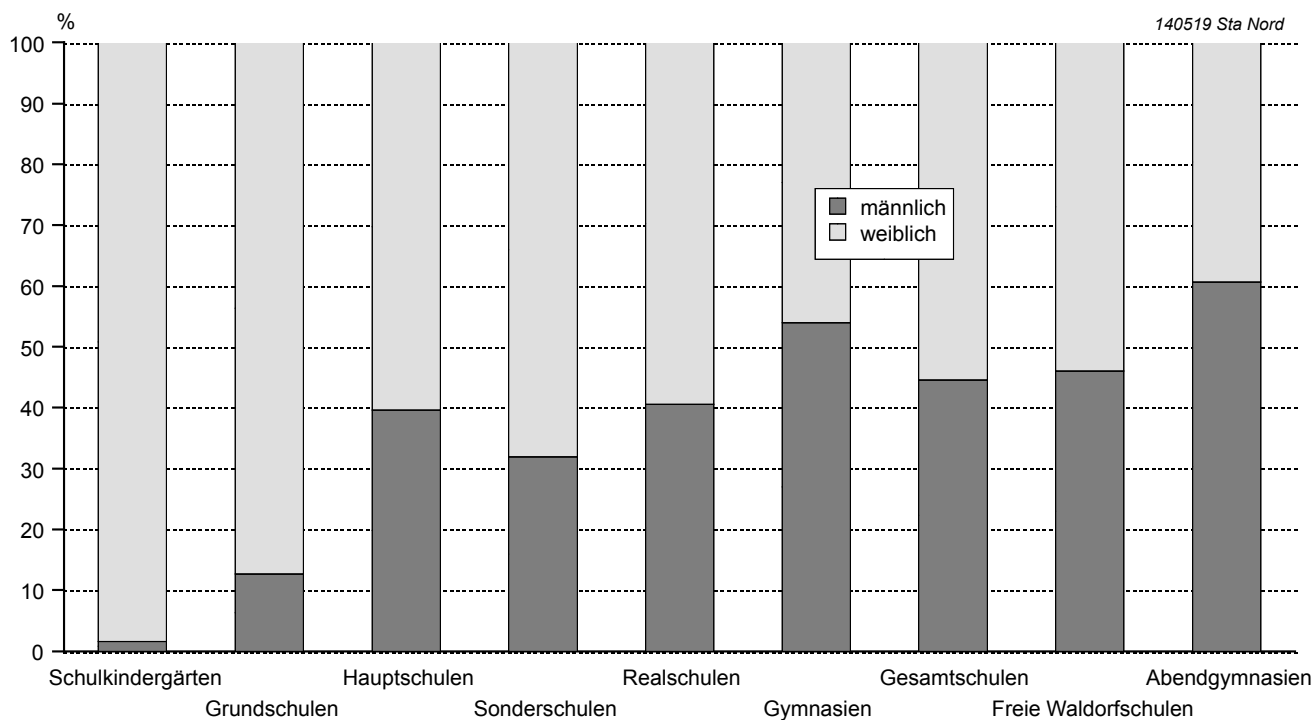
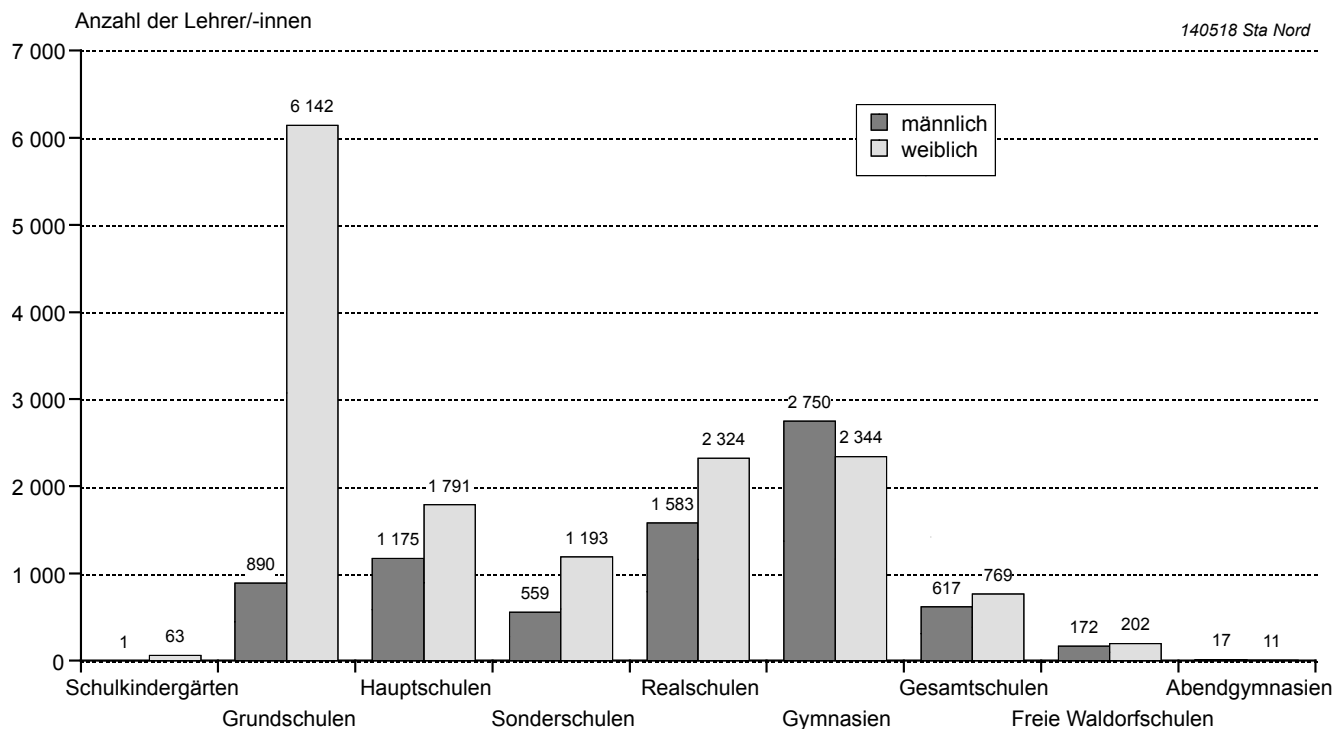
**Vollzeitbeschäftigte Lehrerinnen und Lehrer
in den Schuljahren 1984/85, 1994/95 und 2004/05 nach Altersgruppen**



**Teilzeitbeschäftigte Lehrerinnen und Lehrer
in den Schuljahren 1984/85, 1994/95 und 2004/05 nach Altersgruppen in %**



Voll- und teilzeitbeschäftigte Lehrerinnen und Lehrer im Schuljahr 2004/05 nach Geschlecht



11. Lehrerinnen und Lehrer nach Schultart,

11.1 Vollzeitbeschäftigte

Alter	Insgesamt	Weibl.	Davon									
			Schul-kindergärten		Grundschulen		Hauptschulen		Sonderschulen			
									insgesamt		darunter Förderschulen	
			insgesamt	weibl.	insgesamt	weibl.	insgesamt	weibl.	insgesamt	weibl.	insgesamt	weibl.
11.1.1 Öffentliche und												
Unter 30 Jahre	593	521	–	1	278	264	139	121	35	30	20	18
30 - 34 "	1 632	1 136	1	1	458	403	300	217	137	100	81	58
35 - 39 "	1 247	591	–	–	270	191	183	89	121	71	60	33
40 - 44 "	1 178	710	–	–	331	272	165	104	134	91	63	40
45 - 49 "	1 794	946	2	2	389	296	222	106	230	161	97	66
50 - 54 "	3 044	1 422	8	7	634	484	397	166	236	147	116	65
55 - 59 "	2 365	867	6	6	508	327	422	130	157	92	84	43
60 Jahre u. älter	1 184	371	2	2	282	181	195	55	70	28	40	16
Insgesamt	13 037	6 564	20	19	3 150	2 418	2 023	988	1 120	720	561	339
11.1.2 Öffentliche												
Unter 30 Jahre	569	506	–	–	271	259	132	118	33	28	20	18
30 - 34 "	1 563	1 102	1	1	442	393	283	210	133	99	78	57
35 - 39 "	1 156	552	–	–	247	178	162	81	111	66	55	30
40 - 44 "	1 071	651	–	–	311	259	155	97	118	83	56	36
45 - 49 "	1 624	869	1	1	357	279	203	99	210	149	89	59
50 - 54 "	2 894	1 357	8	7	603	468	378	153	222	139	107	59
55 - 59 "	2 207	791	6	6	471	308	397	116	149	86	81	40
60 Jahre u. älter	1 130	346	2	2	271	173	187	50	64	23	38	14
Insgesamt	12 214	6 174	18	17	2 973	2 317	1 897	924	1 040	673	524	313
11.1.3 Private												
Unter 30 Jahre	24	15	1	1	7	5	7	3	2	2	–	–
30 - 34 "	69	34	–	–	16	10	17	7	4	1	3	1
35 - 39 "	91	39	–	–	23	13	21	8	10	5	5	3
40 - 44 "	107	59	–	–	20	13	10	7	16	8	7	4
45 - 49 "	170	77	1	1	32	17	19	7	20	12	8	7
50 - 54 "	150	65	–	–	31	16	19	13	14	8	9	6
55 - 59 "	158	76	–	–	37	19	25	14	8	6	3	3
60 Jahre u. älter	54	25	–	–	11	8	8	5	6	5	2	2
Insgesamt	823	390	2	2	177	101	126	64	80	47	37	26
darunter private Schulen												
Unter 30 Jahre	18	10	–	–	7	53	28	3	–	–	–	–
30 - 34 "	53	28	–	–	15	58	29	7	3	1	3	1
35 - 39 "	58	29	–	–	20	53	34	8	5	3	5	3
40 - 44 "	53	34	–	–	20	80	44	7	7	4	7	4
45 - 49 "	80	44	–	–	29	86	43	7	8	7	8	7
50 - 54 "	86	43	–	–	31	110	54	13	9	6	9	6
55 - 59 "	110	54	–	–	37	39	20	14	3	3	3	3
60 Jahre u. älter	39	20	–	–	11	497	262	5	2	2	2	2
Zusammen	497	262	–	–	170	976	514	64	37	26	37	26

Alter und Geschlecht 2004/2005

Lehrerinnen und Lehrer

in ...												Alter
Realschulen		Gymnasien		Gesamtschulen				Freien Waldorfschulen		Abendgymnasien		
				insgesamt		darunter integrierte Gesamtschulen						
insgesamt	weibl.	insgesamt	weibl.	insgesamt	weibl.	insgesamt	weibl.	insgesamt	weibl.	insgesamt	weibl.	

private Schulen

75	59	44	32	19	13	18	12	2	1	–	–	Unter 30 Jahre
257	143	379	212	93	59	84	53	7	1	–	–	30 - 34 "
203	84	338	101	115	47	109	43	16	7	1	1	35 - 39 "
144	71	247	102	122	54	111	46	35	16	–	–	40 - 44 "
271	122	469	175	148	62	135	54	63	22	–	–	45 - 49 "
668	297	827	212	216	91	161	75	48	17	10	1	50 - 54 "
475	142	636	114	123	39	99	31	33	15	5	2	55 - 59 "
233	60	357	39	33	4	27	4	10	2	2	–	60 Jahre u. älter
2 326	978	3 297	987	869	369	744	318	214	81	18	4	Insgesamt

Schulen

74	58	42	30	17	13	16	12	–	–	–	–	Unter 30 Jahre
248	138	366	204	90	57	81	51	–	–	–	–	30 - 34 "
199	81	323	99	113	46	107	42	–	–	1	1	35 - 39 "
134	65	233	95	120	52	109	44	–	–	–	–	40 - 44 "
261	115	449	167	143	59	130	51	–	–	–	–	45 - 49 "
656	290	803	208	214	91	159	75	–	–	10	1	50 - 54 "
457	132	602	103	120	38	96	30	–	–	5	2	55 - 59 "
228	58	345	36	31	4	25	4	–	–	2	–	60 Jahre u. älter
2 257	937	3 163	942	848	360	723	309	–	–	18	4	Insgesamt

Schulen

1	1	2	2	2	–	2	–	2	1	–	–	Unter 30 Jahre
9	5	13	8	3	2	3	2	7	1	–	–	30 - 34 "
4	3	15	2	2	1	2	1	16	7	–	–	35 - 39 "
10	6	14	7	2	2	2	2	35	16	–	–	40 - 44 "
10	7	20	8	5	3	5	3	63	22	–	–	45 - 49 "
12	7	24	4	2	–	2	–	48	17	–	–	50 - 54 "
18	10	34	11	3	1	3	1	33	15	–	–	55 - 59 "
5	2	12	3	2	–	2	–	10	2	–	–	60 Jahre u. älter
69	41	134	45	21	9	21	9	214	81	–	–	Insgesamt

der dänischen Minderheit

–	–	2	2	2	–	–	–	–	–	–	–	Unter 30 Jahre
7	4	8	5	3	2	–	–	–	–	–	–	30 - 34 "
4	3	6	2	2	1	–	–	–	–	–	–	35 - 39 "
8	5	6	3	2	2	–	–	–	–	–	–	40 - 44 "
8	6	11	5	5	3	–	–	–	–	–	–	45 - 49 "
8	5	17	3	2	–	–	–	–	–	–	–	50 - 54 "
17	9	25	8	3	1	–	–	–	–	–	–	55 - 59 "
5	2	11	3	2	–	–	–	–	–	–	–	60 Jahre u. älter
57	34	86	31	21	9	–	–	–	–	–	–	Zusammen

Noch: 11. Lehrerinnen und Lehrer nach Schultart,

11.2 Teilzeitbeschäftigte

Alter	Insgesamt	Weibl.	Davon									
			Schul-kindergärten		Grundschulen		Hauptschulen		Sonderschulen			
									insgesamt		darunter Förderschulen	
			insgesamt	weibl.	insgesamt	weibl.	insgesamt	weibl.	insgesamt	weibl.	insgesamt	weibl.
11.2.1 Öffentliche und												
Unter 30 Jahre	368	330	–	–	179	170	60	53	35	30	20	17
30 - 34 "	854	731	–	–	322	305	122	103	65	55	41	34
35 - 39 "	915	800	1	1	344	328	98	82	81	72	41	34
40 - 44 "	1 229	1 042	–	–	550	537	128	120	112	13	55	52
45 - 49 "	1 711	1 580	3	3	646	634	136	127	148	142	74	71
50 - 54 "	2 272	2 039	22	22	893	865	191	172	103	90	54	47
55 - 59 "	1 435	1 221	14	14	645	621	139	104	60	52	39	34
60 Jahre u. älter	782	532	4	4	303	264	69	42	28	19	20	15
Insgesamt	9 566	8 275	44	44	3 882	3 724	943	803	632	473	344	304
11.2.2 Öffentliche												
Unter 30 Jahre	358	322	–	–	176	168	60	53	35	30	20	17
30 - 34 "	820	705	–	–	316	300	117	100	63	54	41	34
35 - 39 "	875	768	1	1	336	320	92	77	76	69	38	32
40 - 44 "	1 161	992	–	–	544	534	124	117	107	10	54	52
45 - 49 "	1 622	1 512	3	3	634	625	128	121	141	137	72	70
50 - 54 "	2 217	1 998	22	22	885	858	189	170	99	87	54	47
55 - 59 "	1 406	1 205	14	14	640	618	135	101	58	50	38	33
60 Jahre u. älter	757	520	4	4	302	263	68	42	25	17	18	13
Insgesamt	9 216	8 022	44	44	3 833	3 686	913	781	604	454	335	298
11.2.3 Private												
Unter 30 Jahre	10	8	–	–	3	2	–	–	–	–	–	–
30 - 34 "	34	26	–	–	6	5	5	3	2	1	–	–
35 - 39 "	40	32	–	–	8	8	6	5	5	3	3	2
40 - 44 "	68	50	–	–	6	3	4	3	5	3	1	–
45 - 49 "	89	68	–	–	12	9	8	6	7	5	2	1
50 - 54 "	55	41	–	–	8	7	2	2	4	3	–	–
55 - 59 "	29	16	–	–	5	3	4	3	2	2	1	1
60 Jahre u. älter	25	12	–	–	1	1	1	–	3	2	2	2
Insgesamt	350	253	–	–	49	38	30	22	28	19	9	6
darunter private Schulen												
Unter 30 Jahre	4	2	–	–	1	–	–	–	–	–	–	–
30 - 34 "	12	8	–	–	3	2	5	3	–	–	–	–
35 - 39 "	16	14	–	–	5	5	5	5	3	2	3	2
40 - 44 "	12	6	–	–	6	3	4	3	1	–	1	–
45 - 49 "	17	12	–	–	5	3	8	6	2	1	2	1
50 - 54 "	13	9	–	–	6	5	2	2	–	–	–	–
55 - 59 "	14	9	–	–	5	3	4	3	1	1	1	1
60 Jahre u. älter	9	5	–	–	1	1	1	–	2	2	2	2
Zusammen	97	65	–	–	32	22	29	22	9	6	9	6

Alter und Geschlecht 2004/2005

Lehrerinnen und Lehrer

in ...												Alter
Realschulen		Gymnasien		Gesamtschulen				Freien Waldorfschulen		Abend- gymnasien		
				insgesamt		darunter integrierte Gesamtschulen						
ins- gesamt	weibl.	ins- gesamt	weibl.	ins- gesamt	weibl.	ins- gesamt	weibl.	ins- gesamt	weibl.	ins- gesamt	weibl.	
private Schulen												
43	38	39	30	10	7	6	3	2	2	–	–	Unter 30 Jahre
120	100	187	141	29	20	26	16	9	7	–	–	30 - 34 "
109	92	215	173	51	39	46	34	16	13	–	–	35 - 39 "
129	121	196	162	73	58	64	50	41	31	–	–	40 - 44 "
257	232	365	314	110	91	92	75	43	34	3	3	45 - 49 "
493	439	399	313	141	114	108	85	28	23	2	1	50 - 54 "
261	227	230	144	75	52	55	41	9	5	2	2	55 - 59 "
169	97	166	80	28	19	18	14	12	6	3	1	60 Jahre u. älter
1 581	1 346	1 797	1 357	517	400	415	318	160	121	10	7	Insgesamt
Schulen												
39	34	39	30	9	7	5	3	–	–	–	–	Unter 30 Jahre
115	96	180	135	29	20	26	16	–	–	–	–	30 - 34 "
106	89	214	173	50	39	45	34	–	–	–	–	35 - 39 "
122	115	191	158	73	58	64	50	–	–	–	–	40 - 44 "
244	223	359	309	110	91	92	75	–	–	3	3	45 - 49 "
485	435	394	311	141	114	108	85	–	–	2	1	50 - 54 "
258	226	224	142	75	52	55	41	–	–	2	2	55 - 59 "
167	97	161	78	27	18	17	13	–	–	3	1	60 Jahre u. älter
1 536	1 315	1 762	1 336	514	399	412	317	–	–	10	7	Insgesamt
Schulen												
4	4	–	–	1	–	1	–	2	2	–	–	Unter 30 Jahre
5	4	7	6	–	–	–	–	9	7	–	–	30 - 34 "
3	3	1	–	1	–	1	–	16	13	–	–	35 - 39 "
7	6	5	4	–	–	–	–	41	31	–	–	40 - 44 "
13	9	6	5	–	–	–	–	43	34	–	–	45 - 49 "
8	4	5	2	–	–	–	–	28	23	–	–	50 - 54 "
3	1	6	2	–	–	–	–	9	5	–	–	55 - 59 "
2	–	5	2	1	1	1	1	12	6	–	–	60 Jahre u. älter
45	31	35	21	3	1	3	1	160	121	–	–	Insgesamt
der dänischen Minderheit												
2	2	–	–	1	–	–	–	–	–	–	–	Unter 30 Jahre
2	2	2	1	–	–	–	–	–	–	–	–	30 - 34 "
2	2	–	–	1	–	–	–	–	–	–	–	35 - 39 "
1	–	–	–	–	–	–	–	–	–	–	–	40 - 44 "
2	2	–	–	–	–	–	–	–	–	–	–	45 - 49 "
3	2	2	–	–	–	–	–	–	–	–	–	50 - 54 "
3	1	1	1	–	–	–	–	–	–	–	–	55 - 59 "
2	–	2	1	1	1	–	–	–	–	–	–	60 Jahre u. älter
17	11	7	3	3	1	–	–	–	–	–	–	Zusammen

12. Ausländische Lehrerinnen und Lehrer nach Beschäftigungsumfang und Staatsangehörigkeit im Schuljahr 2004/2005

Staats- angehörigkeit	Öffentliche und private Schulen						Darunter											
							Öffentliche Schulen						Private Schulen der dänischen Minderheit					
	Zahl der Lehrer/-innen im Beschäftigungsumfang ...																	
	vollzeit- beschäftigt		teilzeit- beschäftigt		stunden- weise beschäftigt		vollzeit- beschäftigt		teilzeit- beschäftigt		stunden- weise beschäftigt		vollzeit- beschäftigt		teilzeit- beschäftigt		stunden- weise beschäftigt	
ins- ge- samt	weib- lich	ins- ge- samt	weib- lich	ins- ge- samt	weib- lich	ins- ge- samt	weib- lich	ins- ge- samt	weib- lich	ins- ge- samt	weib- lich	ins- ge- samt	weib- lich	ins- ge- samt	weib- lich	ins- ge- samt	weib- lich	
Afghanistan	-	-	1	1	-	-	-	-	1	1	-	-	-	-	-	-	-	-
Albanien	1	-	-	-	-	-	1	-	-	-	-	-	-	-	-	-	-	-
Andorra	-	-	1	-	-	-	-	-	-	-	-	-	-	1	-	-	-	-
Belgien	2	2	-	-	-	-	2	2	-	-	-	-	-	-	-	-	-	-
Brasilien	-	-	1	1	-	-	-	-	1	1	-	-	-	-	-	-	-	-
China	2	-	-	-	-	-	-	-	-	-	-	2	-	-	-	-	-	-
Dänemark	307	157	61	39	8	5	11	6	9	8	2	2	296	151	52	31	6	3
Dominica	1	1	1	1	-	-	1	1	1	1	-	-	-	-	-	-	-	-
Ecuador	1	1	-	-	-	-	-	-	-	-	-	-	1	1	-	-	-	-
Estland	-	-	-	-	1	1	-	-	-	-	1	1	-	-	-	-	-	-
Finnland	2	2	2	2	-	-	1	1	2	2	-	-	1	1	-	-	-	-
Frankreich	12	8	12	11	1	-	7	5	7	7	-	-	5	3	5	4	1	-
Griechenland	-	-	-	-	1	1	-	-	-	-	1	1	-	-	-	-	-	-
Kanada	1	-	-	-	-	-	1	-	-	-	-	-	-	-	-	-	-	-
Kongo	-	-	1	-	-	-	-	-	-	-	-	-	-	-	1	-	-	-
Kroatien	1	-	-	-	-	-	-	-	-	-	-	-	1	-	-	-	-	-
Litauen	1	1	-	-	-	-	1	1	-	-	-	-	-	-	-	-	-	-
Neuseeland	-	-	1	-	-	-	-	-	-	-	-	-	-	-	1	-	-	-
Niederlande	3	1	2	2	1	1	2	1	1	1	1	1	1	1	1	1	-	-
Norwegen	2	2	1	1	-	-	1	1	1	1	-	-	1	1	-	-	-	-
Österreich	1	1	5	3	1	1	1	1	4	3	1	1	-	-	1	-	-	-
Polen	-	-	-	-	1	1	-	-	-	-	1	1	-	-	-	-	-	-
Portugal	-	-	1	1	-	-	-	-	1	1	-	-	-	-	-	-	-	-
Russische Föderation	1	1	-	-	-	-	1	1	-	-	-	-	-	-	-	-	-	-
Schweden	2	2	3	2	-	-	1	1	2	2	-	-	1	1	1	-	-	-
Schweiz	2	1	4	2	1	1	-	-	1	-	1	1	2	1	3	2	-	-
Spanien	1	1	-	-	-	-	1	1	-	-	-	-	-	-	-	-	-	-
Südafrika	1	1	-	-	-	-	-	-	-	-	-	-	1	1	-	-	-	-
Türkei	2	-	3	3	2	1	2	-	3	3	2	1	-	-	-	-	-	-
übriges Amerika	1	-	-	-	-	-	1	-	-	-	-	-	-	-	-	-	-	-
Ukraine	1	1	-	-	-	-	-	-	-	-	-	-	1	1	-	-	-	-
Ungarn	2	2	-	-	-	-	1	1	-	-	-	-	1	1	-	-	-	-
Vereinigtes Königreich (Großbritannien und Nordirland)	8	3	3	3	-	-	4	3	1	1	-	-	4	-	2	2	-	-
USA	4	2	3	1	2	2	1	1	2	-	1	1	3	1	1	1	1	1
Insgesamt	362	190	106	73	19	14	41	27	37	32	11	10	321	163	69	41	8	4
dagegen 2003/2004	385	205	102	77	16	12	44	29	39	34	7	5	320	166	43	29	7	6

13. Private Schulen¹
13.1 Lehrerinnen und Lehrer im Schuljahr 2004/2005
– Schulen der dänischen Minderheit –

KREISFREIE STADT Kreis	Ins-gesamt		Grund-schulen		Haupt-schulen		Förder-schulen		Real-schulen		Gymnasien		Integrierte Gesamt-schulen	
	ins-ge-samt	weibl.	ins-ge-samt	weibl.	ins-ge-samt	weibl.	ins-ge-samt	weibl.	ins-ge-samt	weibl.	ins-ge-samt	weibl.	ins-ge-samt	weibl.
FLENSBURG	239	124	42	25	38	23	20	15	44	27	95	34	–	–
Nordfriesland	128	72	45	23	55	32	9	8	11	7	–	–	8	2
Rendsburg-Eckernförde	74	43	31	19	17	12	7	2	2	1	–	–	17	9
Schleswig-Flensburg	173	102	89	57	57	28	10	7	17	10	–	–	–	–
Schleswig-Holstein	614	341	207	124	167	95	46	32	74	45	95	34	25	11
dagegen 2003/2004	622	361	215	136	162	94	48	36	76	46	94	36	27	13

13.2 Erteilte Unterrichtsstunden im Schuljahr 2004/2005
– Schulen der dänischen Minderheit –

KREISFREIE STADT Kreis	Insgesamt	Grund-schulen	Haupt-schulen	Förder-schulen	Real-schulen	Gymnasien	Integrierte Gesamt-schulen
FLENSBURG	4 271	861	768	361	790	1 491	–
Nordfriesland	2 390	836	1 014	169	195	–	177
Rendsburg-Eckernförde	1 455	618	284	142	58	–	354
Schleswig-Flensburg	3 292	1 699	1 021	217	356	–	–
Schleswig-Holstein	11 408	4 013	3 086	889	1 399	1 491	531
dagegen 2003/2004	11 589	4 077	3 083	932	1 452	1 509	536

¹ in den vorhergehenden Tabellen in den Schularten enthalten

Noch: 13. Private Schulen¹
13.3 Lehrerinnen und Lehrer im Schuljahr 2004/2005
– private Schulen ohne Schulen der dänischen Minderheit –

KREISFREIE STADT	Insgesamt		Schul- kinder- gärten		Grund- schulen		Sonderschulen				Real- schulen		Gymnasien		Freie Waldorf- schulen	
							insgesamt		darunter Förder- schulen							
Kreis	ins- ge- samt	weibl.	ins- ge- samt	weibl.	ins- ge- samt	weibl.	ins- ge- samt	weibl.	ins- ge- samt	weibl.	ins- ge- samt	weibl.	ins- ge- samt	weibl.	ins- ge- samt	weibl.
FLENSBURG	45	27	–	–	–	–	–	–	–	–	–	–	–	–	45	27
KIEL	120	70	2	2	11	9	16	6	–	–	26	18	–	–	65	35
LÜBECK	69	42	–	–	–	–	18	14	–	–	–	–	–	–	51	28
NEUMÜNSTER	32	18	–	–	–	–	–	–	–	–	–	–	–	–	32	18
Dithmarschen	–	–	–	–	–	–	–	–	–	–	–	–	–	–	–	–
Herzogtum Lauenburg	19	8	–	–	–	–	19	8	–	–	–	–	–	–	–	–
Nordfriesland	3	2	–	–	3	2	–	–	–	–	–	–	–	–	–	–
Ostholstein	49	26	–	–	–	–	–	–	–	–	–	25	12	24	14	
Pinneberg	71	40	–	–	9	7	11	7	–	–	15	9	–	–	36	17
Plön	3	2	–	–	3	2	–	–	–	–	–	–	–	–	–	–
Rendsburg-Eckernförde	143	69	–	–	–	–	–	–	–	–	–	62	25	81	44	
Schleswig-Flensburg	–	–	–	–	–	–	–	–	–	–	–	–	–	–	–	–
Segeberg	32	21	–	–	–	–	–	–	–	–	–	–	–	32	21	
Steinburg	27	11	–	–	–	–	–	–	–	–	–	–	–	27	11	
Stormarn	–	–	–	–	–	–	–	–	–	–	–	–	–	–	–	–
Schleswig-Holstein	613	336	2	2	26	20	64	35	–	–	41	27	87	37	393	215
dagegen 2003/2004	589	320	–	–	24	20	66	38	–	–	43	25	79	34	377	203

13.4 Erteilte Unterrichtsstunden im Schuljahr 2004/2005
– private Schulen ohne Schulen der dänischen Minderheit –

KREISFREIE STADT Kreis	Ins- gesamt	Schul- kinder- gärten	Grund- schulen	Haupt- schulen	Sonderschulen		Real- schulen	Gymnasien
					insgesamt	darunter Förder- schulen		
FLENSBURG	845	–	–	–	–	–	–	–
KIEL	2 635	48	171	28	556	–	447	–
LÜBECK	1 498	–	–	–	419	–	–	–
NEUMÜNSTER	571	–	–	–	–	–	–	–
Dithmarschen	–	–	–	–	–	–	–	–
Herzogtum Lauenburg	397	–	–	–	397	–	–	–
Nordfriesland	51	–	51	–	–	–	–	–
Ostholstein	897	–	–	–	–	–	–	388
Pinneberg	1 326	–	158	–	240	–	276	–
Plön	63	–	63	–	–	–	–	–
Rendsburg-Eckernförde	2 366	–	–	–	–	–	–	814
Schleswig-Flensburg	–	–	–	–	–	–	–	–
Segeberg	599	–	–	–	–	–	–	–
Steinburg	552	–	–	–	–	–	–	–
Stormarn	–	–	–	–	–	–	–	–
Schleswig-Holstein	11 800	48	442	28	1 612	–	723	1 202
dagegen 2003/2004	11 319	–	393	–	1 683	–	740	1 110

¹ in den vorhergehenden Tabellen in den Schularten enthalten

14. Lehrerinnen und Lehrer nach der Laufbahn im Schuljahr 2004/2005

Laufbahn	Zahl der Lehrer/-innen nach Beschäftigungsumfang			
	Vollzeitbeschäftigte		Teilzeitbeschäftigte	
	insgesamt	weiblich	insgesamt	weiblich
Öffentliche und private Schulen				
Grund- und Hauptschullehrer/-innen	4 556	3 021	4 314	4 080
Studienräte/-rätinnen an Gymnasien	3 589	1 067	1 985	1 481
Realschullehrer/-innen	2 660	1 112	1 849	1 573
Sonderschullehrer/-innen	1 110	701	822	749
Lehrer/-innen mit sonstiger Qualifikation ¹	637	341	231	173
Lehrer/-innen mit besonderer Ausbildung	240	160	168	140
Fachlehrer/-innen an allgemeinb. Schulen	109	73	109	98
Fachlehrer/-innen an Schulen für Geistigbehinderte	69	59	33	32
Studienräte/-rätinnen an Gehörlosen- und Schwerhörigenschulen	19	7	8	4
Fachlehrer/-innen gewerbl. techn. Fachrichtung	7	3	8	7
Studienräte/-rätinnen an berufsbildenden Schulen	32	13	24	15
Fachlehrer/-innen hauswirtschaftl. Fachrichtung	4	4	6	6
Fachlehrer/-innen an Schulen für Sozialpädagogik	3	3	8	8
Berufsschul- und Fachschuloberlehrer/-innen	2	1	1	1
darunter öffentliche Schulen				
Grund- und Hauptschullehrer/-innen	4 530	3 007	4 289	4 059
Studienräte/-rätinnen an Gymnasien	3 514	1 048	1 925	1 437
Realschullehrer/-innen	2 627	1 098	1 823	1 553
Sonderschullehrer/-innen	1 099	695	816	743
Lehrer/-innen mit sonstiger Qualifikation	45	38	60	52
Lehrer/-innen mit besonderer Ausbildung	178	137	127	114
Fachlehrer/-innen an allgemeinb. Schulen	89	63	91	85
Fachlehrer/-innen an Schulen für Geistigbehinderte	69	59	33	32
Studienräte/-rätinnen an Gehörlosen- und Schwerhörigenschulen	19	7	8	4
Fachlehrer/-innen gewerbl. techn. Fachrichtung	4	2	8	7
Studienräte/-rätinnen an berufsbildenden Schulen	31	13	22	14
Fachlehrer/-innen hauswirtschaftl. Fachrichtung	4	4	6	6
Fachlehrer/-innen an Schulen für Sozialpädagogik	3	3	7	7
Berufsschul- und Fachschuloberlehrer/-innen	2	1	1	1

¹ einschl. Lehrer/-innen an Schulen der dänischen Minderheit