

# **16-N: un vot estrany en unes eleccions agòniques**

CARLES CASTRO

Universitat Pompeu Fabra

WP núm. 238

Institut de Ciències Polítiques i Socials

---

Barcelona, 2005

L'Institut de Ciències Polítiques i Socials (ICPS) és un consorci creat l'any 1988 per la Diputació de Barcelona i la Universitat Autònoma de Barcelona, institució aquesta última a la qual hi és adscrit a efectes acadèmics.

"Working Papers" és una de les col·leccions que edita l'ICPS, previ informe del corresponent Comitè de Lectura, especialitzada en la publicació -en la llengua original de l'autor- de treballs en elaboració d'investigacions socials, amb l'objectiu de facilitar-ne la discussió científica.

La seva inclusió en aquesta col·lecció no limita llur posterior publicació per l'autor, el qual manté en tot moment la integritat dels seus drets.

Aquest treball no pot ésser reproduït sense el permís de l'autor.



Edició: Institut de Ciències Polítiques i Socials (ICPS)  
Mallorca, 244, pral. 08008 Barcelona (Espanya)  
<http://www.icps.es>

© Carles Castro

Disseny: Toni Viaplana

Impressió: a.bís

Travessera de les Corts, 251, entr. 4a. 08014 Barcelona

ISSN: 1133-8962

DL: B-13641-05

Les darreres eleccions autonòmiques han estat uns comicis estranys, tant pel que fa al desenllaç, com pel que rau en la distància entre pronòstics i resultats. Ara bé, com tots els comicis de final de cicle –recordem, sinó, el que va succeir el 96–, és normal que les eleccions del 16 de novembre de 2003 ofereixin sorpreses i comportaments inesperats. En el cas català, però, les sorpreses han estat múltiples. No només s'ha produït el previsible vot agònic –de mobilització exhaustiva i vertiginosa dels fidels– en favor d'aquells que culminen un llarg període al capdavant del poder. També s'ha produït un altre fenomen –aquest més insòlit– que ha contribuït a distorsionar el resultat: l'oposició ha patit el desgast –i la desmobilització i dispersió conseqüent– derivat d'ocupar importants parcel·les de poder des de fa molts anys. I per aquesta raó, l'impuls més poderós pel canvi s'ha orientat envers els partits petits: ERC i ICV.

Ara bé, al marge d'aquesta darrera especificitat catalana (el desgast paral·lel de l'oposició), l'escenari resultant esdevé una sorpresa relativa. De fet, és relativament habitual que uns comicis de fi de cicle –i només cal veure el que va passar el 1996 després de 13 anys de govern socialista– ofereixin resultats molt equilibrats, sense un decantament massa clar i amb terceres forces (en aquell cas CiU i fins i tot IU) que han d'assolir el paper d'interpret entre els partidaris del canvi i els de la continuïtat.

En qualsevol cas, un desenllaç d'aquest tipus té explicacions que en el cas català es compliquen per la coexistència de diversos eixos que defineixen i condicionen la competència electoral. Així, a Catalunya és un clàssic parlar de l'eix identitari –espanyolisme/catalanisme– com a dilema dominant a les eleccions autonòmiques, per sobre del ideològic –esquerra/dreta–. I això permet entendre els contraposats resultats que han vingut oferint des de 1980 les autonòmiques i les generals a Catalunya (amb partits, com el PSC, que

han arribat a duplicar el nombre de vots en qüestió de pocs mesos –de l'octubre del 95 al març del 96, per exemple–, mentre que d'altres, com ERC, han arribat a perdre gairebé la meitat: exactament un 45%).

4

A la vista dels resultats del 16-N, és evident, per tant, que les darreres eleccions catalanes no han estat una excepció pel que fa a la importància d'aquest dilema identitari a l'hora de determinar el vot. Però, segurament, com no s'havia vista mai abans, en aquests comicis també hi jugava un paper important l'antagonisme entre centre-dreta i centre-esquerra, –i l'agenda social així ho reflectia– barrejat amb un altre eix, més conjuntural però no menys important: el dilema canvi/continuïtat. I aquest darrer eix hauria d'haver estat fonamental després de 23 anys d'un mateix partit gaudint del monopoli del poder. I probablement ho ha estat.

De fet, la intensitat d'aquest dilema entre canvi i continuïtat explica segurament el resultat relativament sorprenent de Convergència i Unió. I parlem de sorpresa relativa perquè, en termes absoluts, la federació nacionalista s'ha limitat a reproduir els magres resultats de les eleccions generals del 2000 i a obtenir el percentatge de vot que li atorgaven els sondeigs més desfavorables (un 30%).

Ara bé, probablement la resistència de CiU només es pot interpretar com un vot agònic –similar al del PSOE el 96– que, segurament, caldria considerar més com un comiat digne i un reconeixement de la feina feta, que com un xec en blanc pel futur. Un xec que dependrà tant dels encerts propis com dels errors aliens.

Més sorprenent encara, però, ha estat la incapacitat d'aquella força que encarnava el relleu natural –el PSC d'en Maragall– de fer-se amb els vots perduts de CiU com a conseqüència del desgast de 23 anys de govern. Aquesta incapacitat –en benefici, sobretot, d'un tercer partit: ERC– explica sens dubte l'estancament del PSC, però no el retrocés socialista en relació amb el resultat del 99. I certament, aquesta evolució negativa del socialisme rau, sobretot, en la dispersió del vot d'esquerres que el 1999 va fer una aposta tàctica per Maragall.

Hi ha, però, més factors. Què ha passat ara?

En primer lloc, el desgast del PSC com a força que ha gaudit d'un poder important a Catalunya des del 78 (a l'àmbit municipal) i la convicció entre molts electors d'esquerres que la victòria d'en Maragall era irreversible. I aquests dos factors podrien explicar un vot més estratègic, en favor d'ICV, que ha restat més de 100.000 electors al PSC. No obstant això, i com que PSC i ICV-EUiA sumen ara menys vots que el 99 –al voltant de 30.000–, cal pensar també que una quantitat petita d'electors socialistes ha migrat, respectivament, cap el PP i ERC.

5

Aquesta descripció panoràmica explicaria a grans trets el que ha passat. Però el que ha passat és més complex i respon a factors múltiples. Veiem doncs què ha passat en detall i quin és el futur més previsible des del punt de vista electoral. I per comprovar-ho millor, veiem què ha canviat a Catalunya des de 1995.

Ara bé, hem triat aquest any perquè obre un nou mapa polític a Catalunya –amb la pèrdua de la majoria absoluta de Jordi Pujol–, però també a l'Estat, amb una victòria de José María Aznar el març del 96 que donarà pas a un període d'hegemonia dels populars. És a dir, 1995 és l'any que obre un nou cicle polític i electoral que encara dura.

Veiem el gràfic 1.1 i resumim les conclusions.

En primer lloc, el contrast entre les eleccions autonòmiques del 95 i les generals del 96 reflecteix les oscil·lacions que es produïen a l'espai de centre-esquerra fa vuit anys. Així, a les catalanes, la penetració de CiU a l'espai de centre-esquerra catalanista li permetia arrodonir els extraordinaris resultats de les autonòmiques, per sobre del milió 300.000 sufragis. Al mateix temps, la preeminència de l'eix identitari com a dilema dominant comportava que entre el vot d'esquerra i centre-esquerra participant a les autonòmiques, ERC mossegués una part del segment més catalanista. Finalment, el PSC quedava ben lluny dels seus resultats de les generals (800.000 paperetes, en contrast amb el milió 277.000 sufragis del 93) i experimentà pèrdues en benefici d'ICV i, sobretot, de l'abstenció.

En canvi, a unes eleccions més ideològiques i en un context d'alta tensió política determinada per l'atmosfera de fi de cicle, com les del 96, l'eix esquerra-dreta va ser el predominant. Aquesta atmosfera es va traduir en una elevada participació i en una mobilització agònica del centre-esquerra, que va aplegar gairebé tots els vots d'aquest signe, quasi bé sense distinció identitària.

6

Potser per aquesta raó la penetració de CiU a l'espai del centre-esquerra es redueix sensiblement el 96. I ERC cau a la meitat del seu vot de les autonòmiques, penalitzada per la deriva en favor del vot útil. En canvi, la principal referència del centre-esquerra a Catalunya, el PSC, agrupa el gruix d'aquest vot, sense matisos identitaris, i, al mateix temps, xucla vot espanyolista d'esquerres de l'abstenció.

De la seva banda, ICV resisteix gràcies a l'alta participació d'un es eleccions polaritzades i obté un resultat òptim gràcies a la mobilització del vot d'esquerres antisocialista i radical; un vot activat del llarg període de Govern del PSOE.

La sorpresa s'aprecia el 1999, quan CiU és incapaç de recuperar el vot de centre-esquerra d'anteriors eleccions autonòmiques i repeteix pràcticament el mateix resultat que a les generals del 96. Cal recordar, però, que, paral·lelament, CiU havia patit una veritable hemorràgia electoral als comicis locals, ja que els nacionalistes perden el juny del 99 més de 200.000 vots respecte a les anteriors locals.

A l'àmbit de les esquerres, el 1999, ERC recupera només una part del seu vot del 95, com a conseqüència de la crisi derivada de l'escissió d'en Colom. I el gran beneficiari del cansament que comencen a suscitar gairebé vint anys de govern Pujol és aleshores el socialista Maragall que, tot i perdre gairebé 350.000 vots en relació a les últimes generals, obté el millor resultat del PSC en unes autonòmiques. Aquest resultat suposa, a més, que el conjunt de les esquerres catalanes d'àmbit estatal sumin gairebé 200.000 vots més que a les participatives autonòmiques del 95.

En definitiva, el que passa el 99 és que CiU ha començat a tornar el vot de centre-esquerra que votava opcions d'aquest signe a les generals però que feia costat a Pujol a les autonòmiques.

De la seva banda, les eleccions del març del 2000 confirmen dues evolucions molt significatives: CiU perd definitivament la seva quota de vot de centre-esquerra –com a conseqüència dels acords amb el PP– i al mateix temps torna vot de centre dreta als populars, que creixen espectacularment a Catalunya. Això comporta un resultat absolut per sota del milió de vots per la federació nacionalista, per primer cop des del 86, i sembla evidenciar que CiU ha entrat en un cicle de declivi o depressiu.

Però a l'àmbit de les esquerres també passen coses l'any 2000 que suggereixen canvis de fons que no haurien de passar inadvertits. Per exemple, el PSC deixa de mobilitzar gairebé 400.000 vots (i cinc punts percentuals) respecte a les participatives eleccions del 96. I al mateix temps, ICV en perd 100.000 paperetes.

Majoritàriament, son vots que rauen a l'abstenció, però atesa la pujada del PP a Catalunya, no és descartable una petita transferència de vot socialista del 96 als populars. Un votant que considera que no s'han complert les expectatives catastrofistes que anunciaven els socialistes si governava el PP.

La veritable sorpresa es produeix el 2003: aquell espai de centre-esquerra catalanista que CiU sembla haver perdut definitivament el 2000, no engreixa les arqués d'en Maragall sinó que aquests electors cauen en mans d'Esquerra Republicana. Per tant, és el fet que sigui ERC qui es quedi el vot de centre-esquerra més catalanista procedent de CiU allò que explica que el PSC com alternativa no avanci.

I pel que fa a la reducció de l'espai socialista en relació amb el 99, ja n'hem parlat dels dos factors que ho expliquen. D'una banda, i tal com s'aprecia al gràfic, el retrocés substancial del PSC s'explica bàsicament per la desviació de vot en favor d'ICV, que s'apropia de més de 100.000 electors que van fer costat a Maragall el 99. D'altra, en aquesta reducció del suport al

PSC hi intervenen algunes fugues -petites- de vot socialista tant en favor d'ERC, com del PP, ja que PSC i ICV sumen menys vots el 2003 que el 99.

El gràfic per províncies mostra com aquest esquema d'espais es reproduïx pràcticament arreu de Catalunya. El cas de Barcelona (Gràfic 1.2) és molt clar, com a territori dominant, i reproduïx mimèticament l'evolució catalana. Però també Girona (Gràfic 1.3) dibuixa un mapa semblant (i només cal comprovar que el nombre de vots que sumen PSC, ERC i CiU el 95 i el 03 són molt semblants, i només canvia el repartiment en la franja del centre-esquerra catalanista).

8

Pel que fa a Lleida (Gràfic 1.4), els vots que perd CiU entre el 95 i el 2003 (14.000), son pràcticament els mateixos que guanya ERC entre totes dues conteses electorals. I fins i tot, els vots de les esquerres a Lleida en unes eleccions expansives com les del 96 sumen gairebé el mateix que el vot de les esquerres el 2003, però amb un repartiment intern diferent, és clar, nítidament perjudicial pels socialistes.

Finalment, Tarragona (Gràfic 1.5) mostra, sense cap mena de dubtes, l'impacte del conflicte pel Pla Hidrològic Nacional (PHN). Així, el 2003, el PP resisteix a la baixa; CiU perd el centre-esquerra que encara va sumar el 99 –malgrat perdre'l el 96–, i les esquerres sumen no només el vot que CiU cedeix a ERC (al voltant de 20.000 paperetes), sinó també la conseqüència d'una mobilització significativa (que suposa gairebé 20.000 vots més pel bloc d'esquerres).

Bé, tot això pel que fa a l'explicació genètica del resultat i a les bases electorals del canvi en el mapa polític català. Ara bé, la mobilització ni que sigui agònica del vot de CiU i la manca d'una mobilització suficient en favor del candidat que millor personificava el relleu, té una explicació que els indicadors de la situació catalana (veure Gràfics 2: Catalunya Indicadors) ajuden a entendre. Les dades procedeixen del CIS.

D'una banda, l'evolució dels indicadors permet veure el fort desgast de CiU, en relació a les etapes daurades de la federació. D'altra banda, la



magnitud absoluta d'aquests indicadors el mateix novembre del 03, explica també la resistència de CiU a la davallada i, fins i tot, justifica un resultat que es correspon amb un balanç de govern considerat positiu pels catalans.

Per exemple, l'evolució de la confiança en el President (Gràfic 2.1) reflecteix una inversió de magnituds (la desconfiança supera ja finalment la confiança) que evidencia el desgast. Però tot i així, el 2003 encara una xifra important de catalans –prop de la meitat– expressa la seva confiança en Jordi Pujol.

9

Més eloqüent encara resulta el gràfic 2.2 (La gestió del president). La davallada en la valoració respecte el 99, quan ja Maragall va guanyar en vots, és considerable, però el 2003 s'observa un repunt de comiat, que eleva fins el 43% (gairebé deu punts més que un any abans i una xifra respectable després de 23 anys) la quota d'aquells que creuen bona/molt bona la gestió de Jordi Pujol.

El gràfic 2.3 (Grau d'aprovació del president) reitera aquesta impressió: el grau d'aprovació baixa sensiblement el 2002 (tot i que encara se situa per sobre del 55%), i puja el de desaprovació, però encara millora una mica el 2003. I la valoració que apareix al gràfic 2.4 reproduceix (en el cas del Govern) una evolució semblant a la valoració de la gestió del president Pujol, però molt més accentuada: caiguda brutal el 2002 en relació el 99 –20 punts– (i més en relació el 96: 30 punts), però lleu –tot i que insuficient– recuperació el 2003, poc abans de les eleccions.

En el cas del gràfic 2.5 sobre situació política a Catalunya s'aprecia el caire irreversible del declivi de l'etapa pujolista, amb un deteriorament visible de la situació política, que en aquest cas no millora en aproximar-se els comicis. I el mateix cal dir del gràfic 2.6 relatiu a la situació general, que empitjora clarament al llarg del darrer any i que potser és una percepció que explica que la fugida de CiU del vot de centre-esquerra catalanista sigui imparabile, ni que ho faci envers ERC.

Finalment, el fet que CiU hagi resistit millor del que s'esperava (tot i que les enquestes li donaven més percentatge del que ha obtingut finalment) i,

sobretot, el fet que ERC hagi jugat un paper important com a relleu, té quelcom a veure amb l'estructura socio-identitària de l'electorat de les autonòmiques. En aquest sentit, la societat catalana sembla haver-se «catalanitzat» els darrers anys des del punt de vista identitari (la qual cosa no vol dir que s'hagi polaritzat silenciosament el mateix temps).

10 Al gràfic 3.1 s'aprecia com creix sensiblement fins el 43,2% el percentatge de persones que se senten tant catalans com espanyols, en detriment d'aquells que se senten més espanyols que catalans o només espanyols (que en conjunt han caigut en gairebé de vuit punts des del 96). En canvi, i tot i que cau en un punt el percentatge dels que se senten més catalans que espanyols, puja en més de dos el grup dels que només se senten catalans.

Aquesta evolució identitària té un reflex molt més quantificable i tangible en les posicions dels catalans envers l'autogovern i el model d'Estat (Gràfic 3.2). Les dades son del 2002 però resulten molt eloqüents. Així, el percentatge de catalans que volen més autogovern per a Catalunya ha crescut en més de 13 punts en quatre anys. És a dir: gairebé el mateix nombre de punts que cau el grup dels que apostaven per mantenir l'autogovern en el nivell actual. D'aquesta manera, mentre el 98 la diferència entre tots dos grups era de menys de vuit punts, ara és de més de 33. Fins i tot s'ha reduït el percentatge dels que volen menys autogovern per a Catalunya.

I el mateix cal dir de les preferències sobre el model d'Estat a Catalunya (Gràfic 3.3). Per exemple, mentre el 96, el grup més majoritari (amb sis punts d'avantatge) apostava pel model autonòmic vigent, el 2002 el grup més nombrós (amb un avantatge de 14,5 punts) és el que prefereix més poder per les autonomies

Ara bé, la resistència de CiU i l'expansió d'ERC com alternativa en detriment del centre-esquerra més convencional i d'extracció obrerista (el PSC) té quelcom a veure amb l'estructura socio-demogràfica del vot a les autonòmiques catalanes. Això s'evidencia contrastant els índex de participació territorial, ja que aquests índex evidencien un diferencial abstencionista entre

els diversos territoris de Catalunya que permet fàcilment una lectura social, cultural i demogràfica.

Així, per exemple, aquestes darreres eleccions han accentuat de nou un fenomen que esdevé habitual a totes les autonòmiques, però que semblava haver-se esmorteït a les catalanes del 99: una major participació electoral dels catalans d'origen respecte els catalans d'adopció.

Només cal veure el diferencial abstencionista (Gràfic 4.1) entre la població més participativa de la Catalunya interior i la més abstencionista de la Catalunya metropolitana, dins una llista que inclou les quatre capitals i deu localitats representatives de diverses composicions. Doncs bé (i parlem, per exemple, de Vic i Santa Coloma com a extrems emblemàtics), mentre el 99 la diferència en el nivell de participació va ser de 12 punts, el 2003 ha estat de més de 17.

11

Certament, es tracta d'una diferència menor que el 80, 84, 88 i 92, però superior a qualsevol dada dels darrers deu anys i —el que és més important— trencant una tendència que es va expressar el 99 amb el menor diferencial abstencionista de tota la història de les autonòmiques.

Aquest repunt en clau autòctona de la participació pot explicar la resistència de CiU i la pujada d'ERC. Però hi ha, a més, una clau social a l'hora d'explicar els resultats, i això es veu molt clarament en l'evolució de la respectiva participació als districtes de la ciutat de Barcelona. Aquí, el que s'aprecia —amb independència que es tracti d'eleccions generals o autonòmiques— és un increment creixent del diferencial de participació entre un conjunt de districtes, sempre els mateixos.

Així, al gràfic 4.2 s'aprecia el diferencial creixent entre els districtes benestants (per exemple, Sarrià-Sant Gervasi o Les Corts) i les barriades humils (Nou Barris o Ciutat Vella). Una polarització que, a més, és constant i permanent des de 1980.

Ara bé, l'expressió més clara d'aquesta evolució s'aprecia al gràfic 4.3 sobre el diferencial de participació entre districtes. I tant si s'observa

12

separadament com en conjunt (eleccions catalanes i eleccions generals), la tendència a l'augment del diferencial és creixent i només s'atenua momentàniament el 95 i el 96. Després d'aquests comicis, la tendència s'accentua i tant a les eleccions del 2000 (majoria absoluta del PP) com a les darreres autonòmiques, el diferencial abstencionista entre districtes benestants i barriades humils supera qualsevol xifra que s'hagi enregistrat fins ara. Així, fins i tot, el diferencial de les generals del 2000 se situa al mateix nivell del que resultava habitual a les autonòmiques, i el diferencial de les darreres catalanes incrementa en gairebé dos punts el rècord del 99 (que ja era de més de 18 punts).

La significació social d'aquesta tendència –que es resumeix en la constatació que les eleccions, i sobretot les catalanes, es juguen cada cop més al terreny de les classes mitges– s'aprecia en tota la seva magnitud si es comparen les xifres del 1980/1982 (amb un diferencial de participació per sota de 12 i vuit punts, respectivament), amb les del 2000/2003 (per sobre de 18 i vint punts, respectivament).

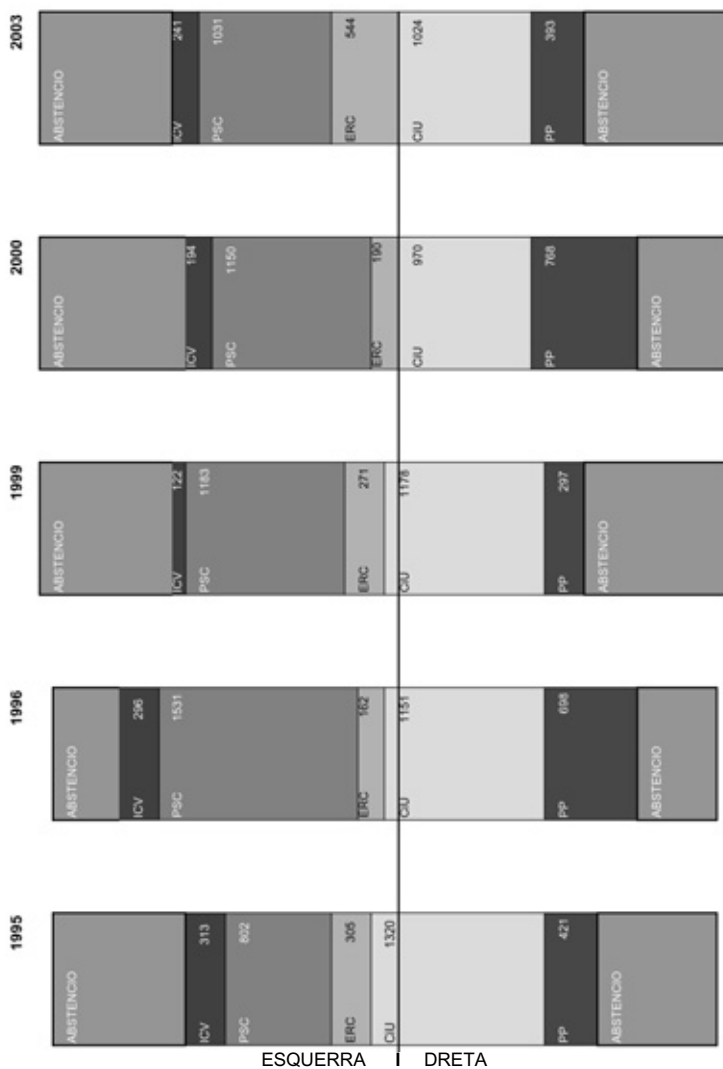
Aquestes derives estructurals obliguen a pensar que malgrat els canvis de cicle que puguin produir-se, les eleccions catalanes dibuixen certes línies de redistribució electoral que podem resumir en:

- **Consolidació** d'un espai de centre-dreta al voltant del PP a Catalunya.
- **Creixement** d'un espai de centre i centre-esquerra catalanista al voltant d'ERC, tot i que la seva consolidació dependrà en bona mida dels resultats del Tripartit.
- **Contracció** del sostre de l'espai d'esquerra i centre-esquerra que polaritzava tradicionalment el PSC sense distinció identitària a les generals. És a dir: fugues sociològiques i identitàries envers el PP i ERC.
- **Evolució** incerta, tot i que depressiva a curt termini, del centre catalanista que mobilitzava CiU.

Annex gràfic

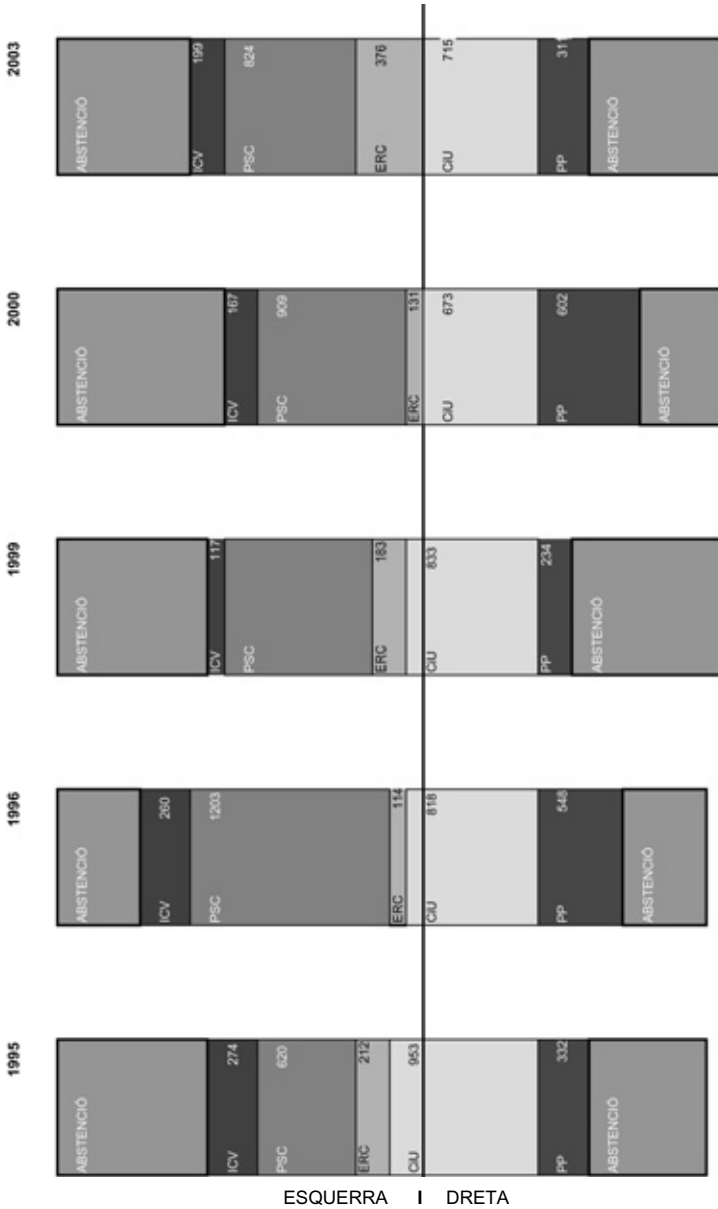
1. Espais Catalunya (vots en milers)

Gràfic 1.1  
Catalunya



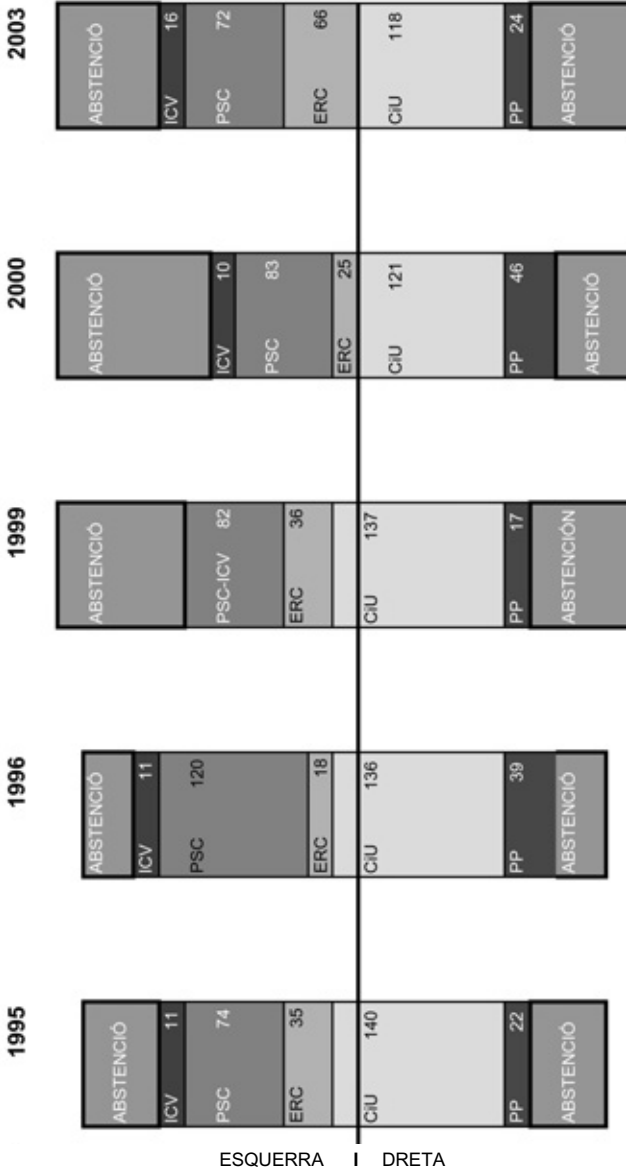
Gràfic 1.2  
Barcelona

14



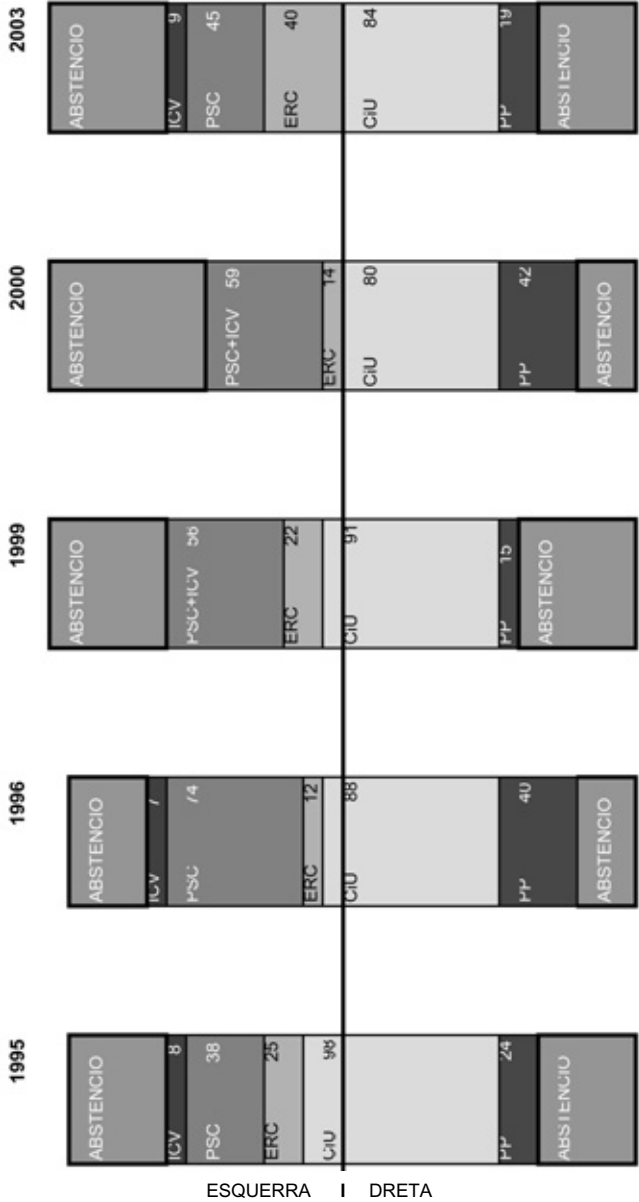
ESQUERRA | DRETA

Gràfic 1.3  
Girona



Gràfic 1.4  
Lleida

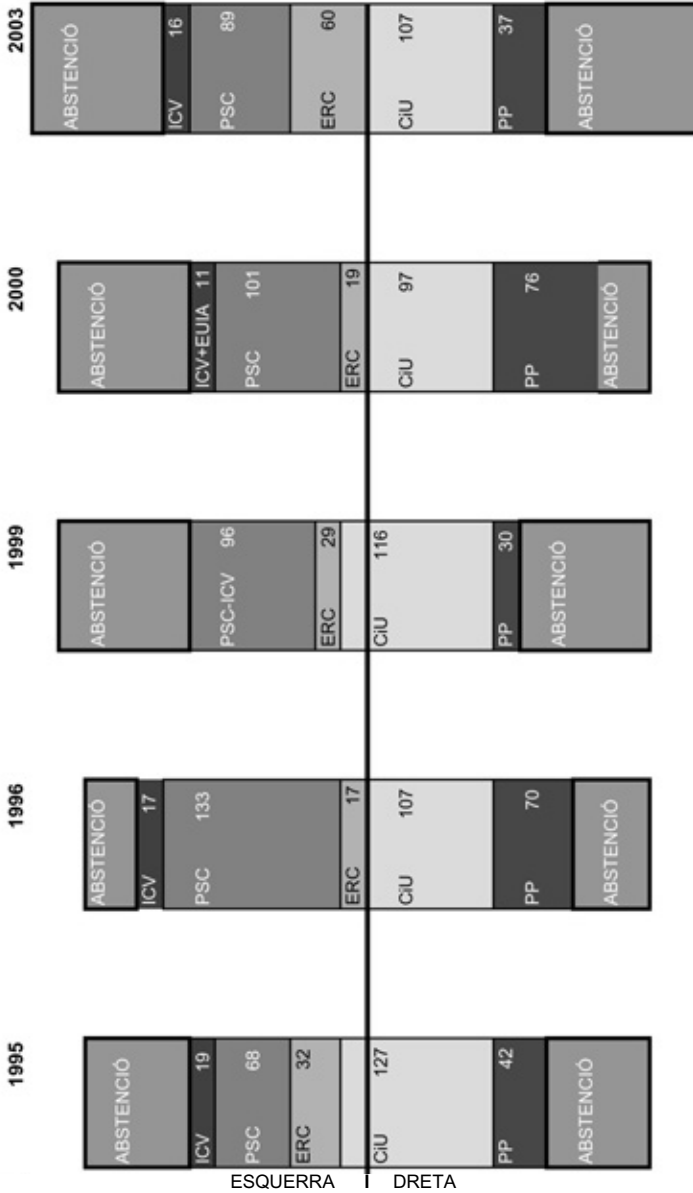
16



ESQUERRA | DRETA

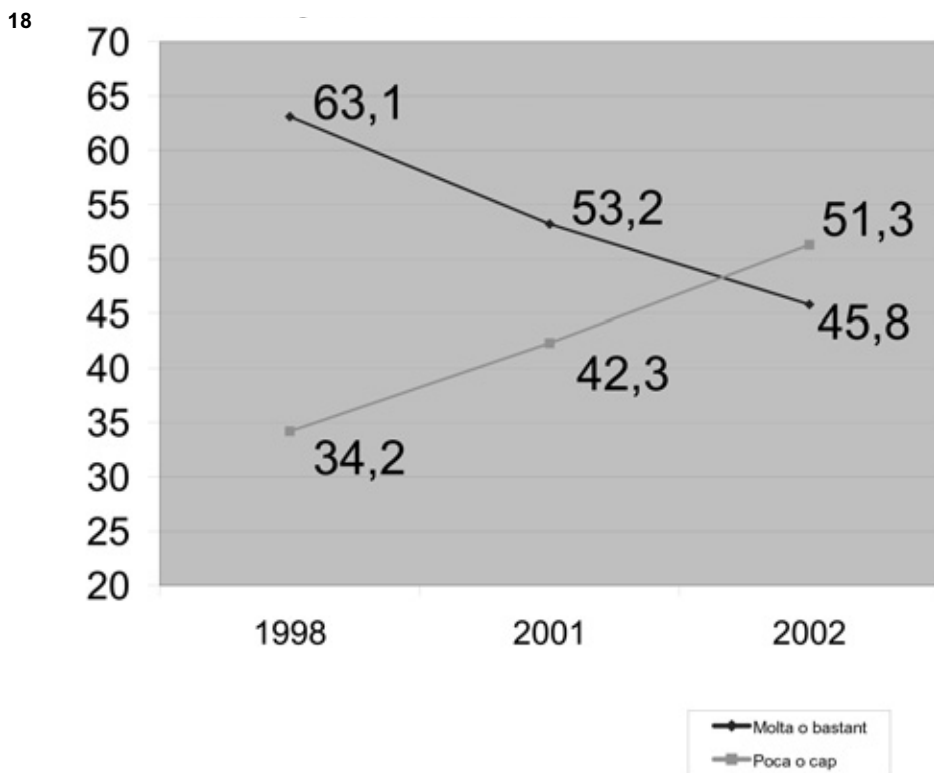


Gràfic 1.5  
Tarragona

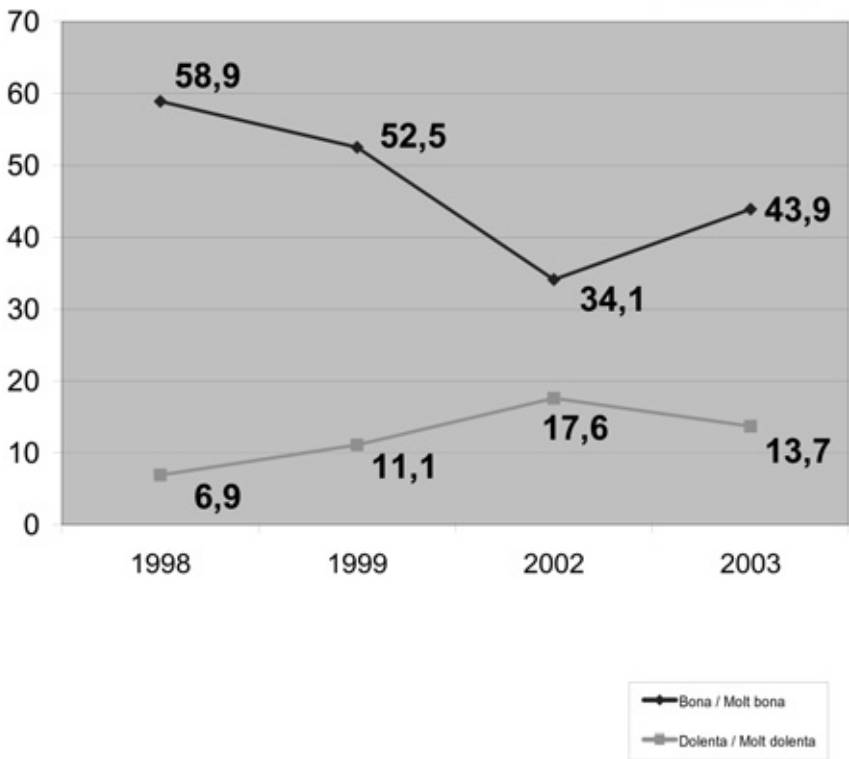


## 2. Catalunya indicators

Gràfic 2.1  
Confiança en el President

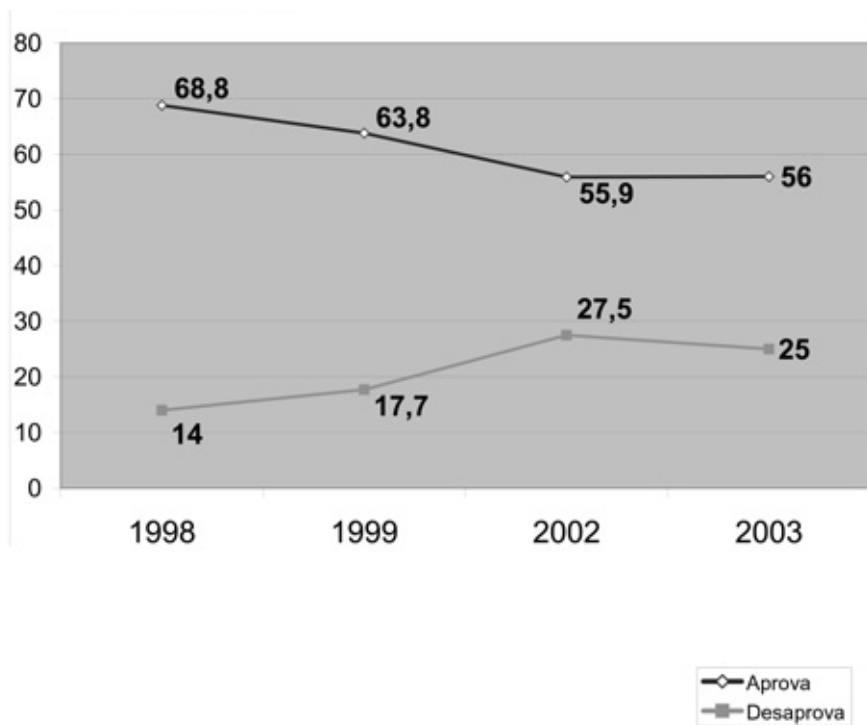


**Gràfic 2.2**  
**La gestió del President**

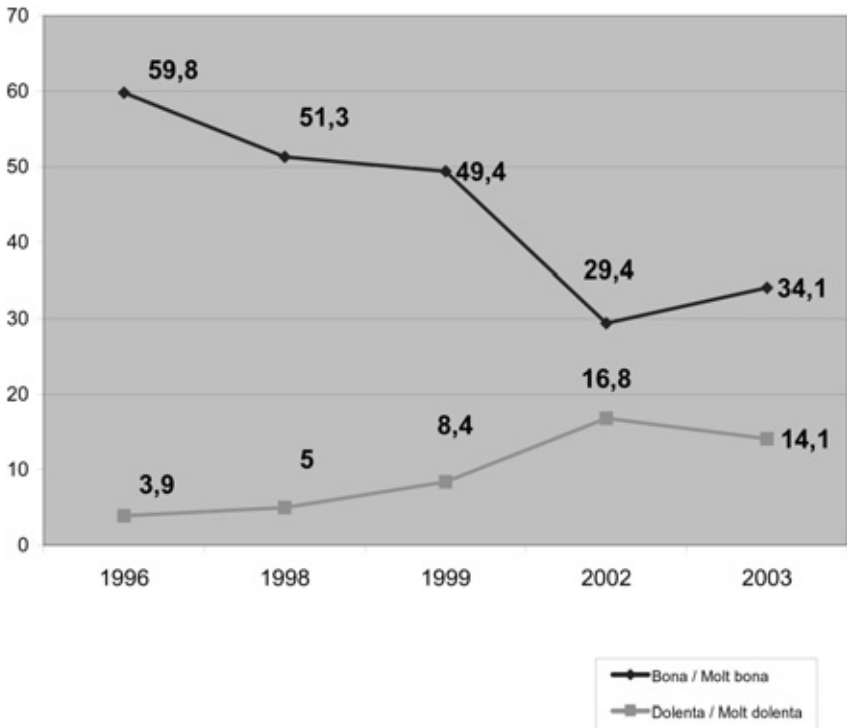


**Gràfic 2.3**  
**Grau d'aprovació del President**

20

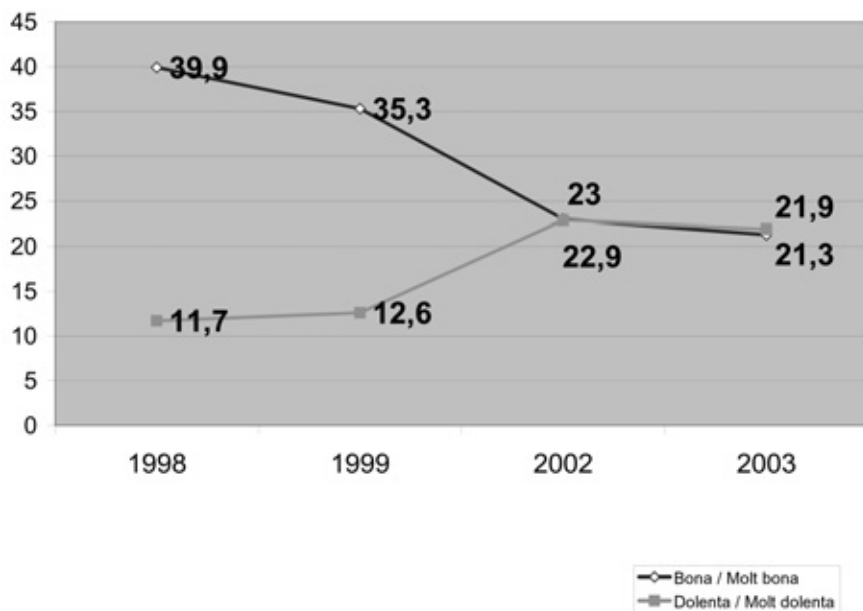


**Gràfic 2.4**  
**La gestió de la Generalitat**

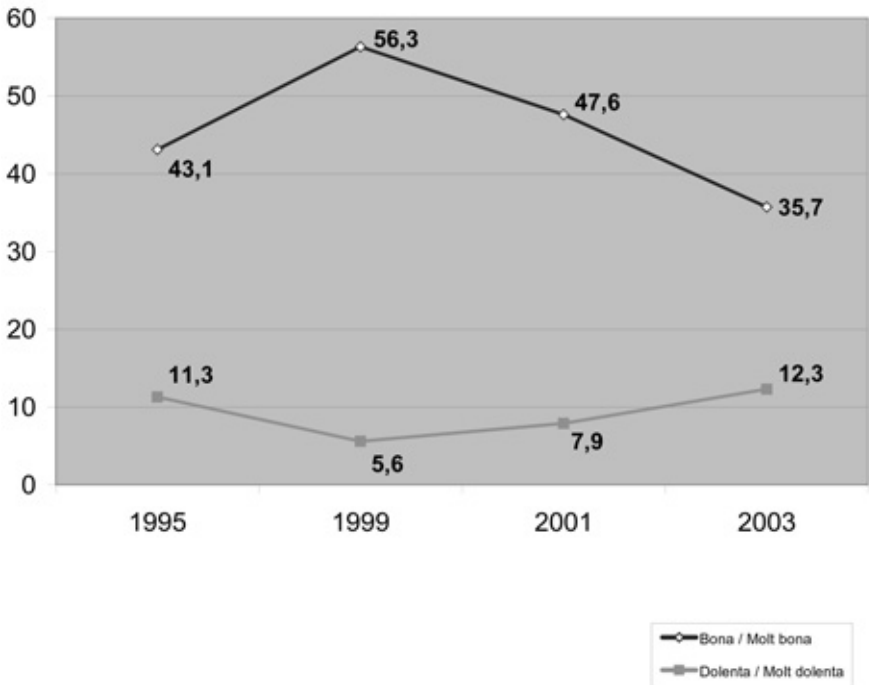


**Gràfic 2.5**  
**La situació política**

22



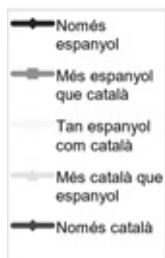
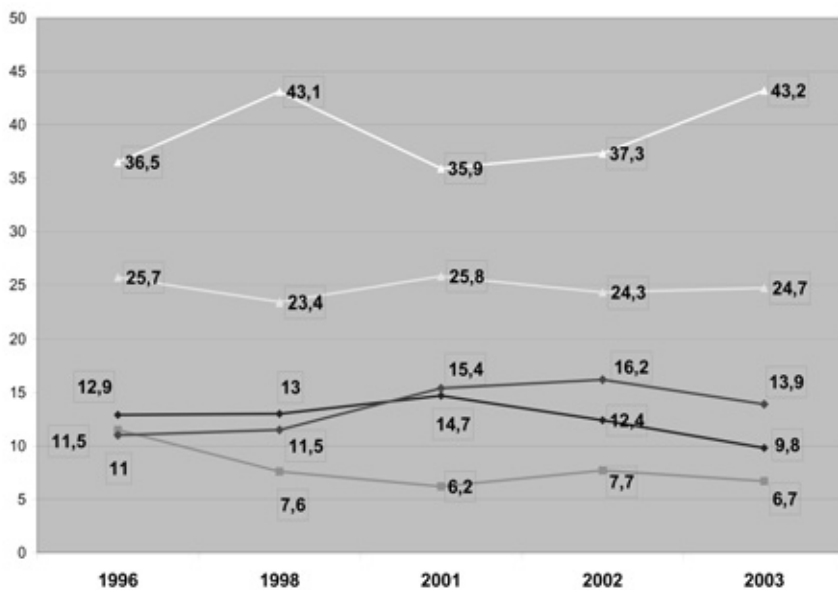
**Gràfic 2.6**  
**La situació general**



### 3. Catalunya identitat

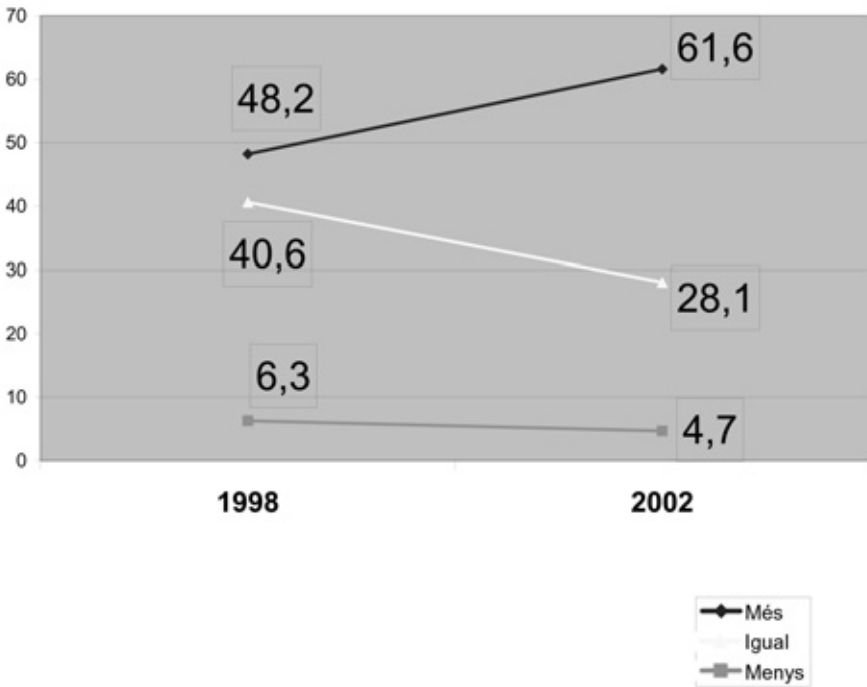
Gràfic 3.1  
Identitat

24



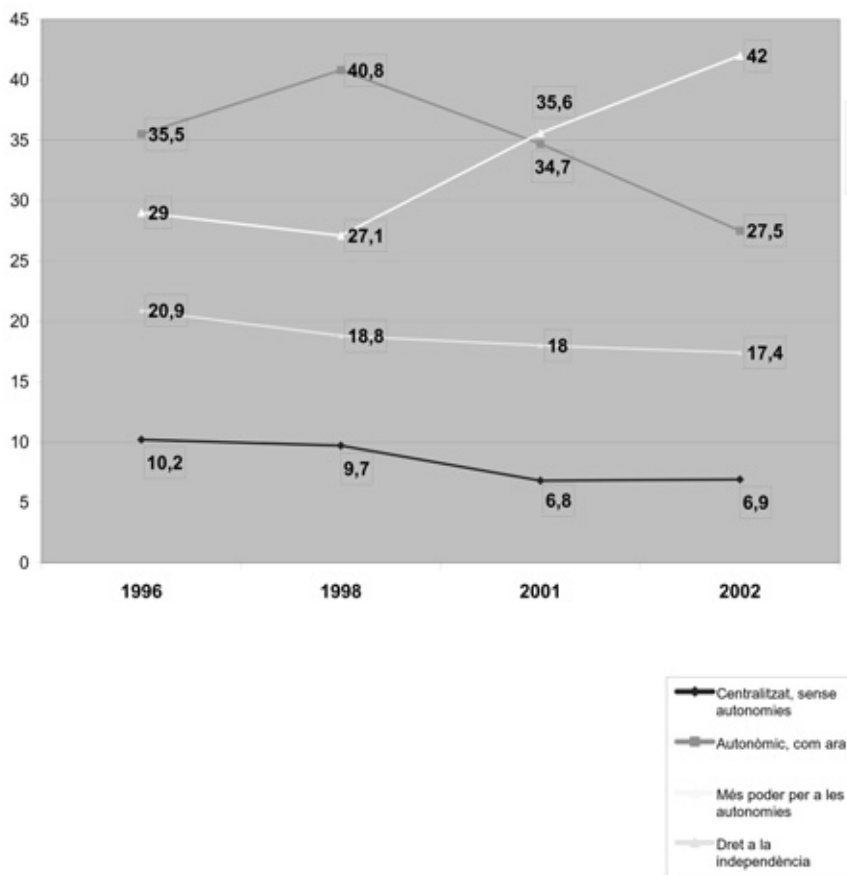


**Gràfic 3.2**  
**Autonomia per a Catalunya**



**Gràfic 3.3**  
**Model d'Estat**

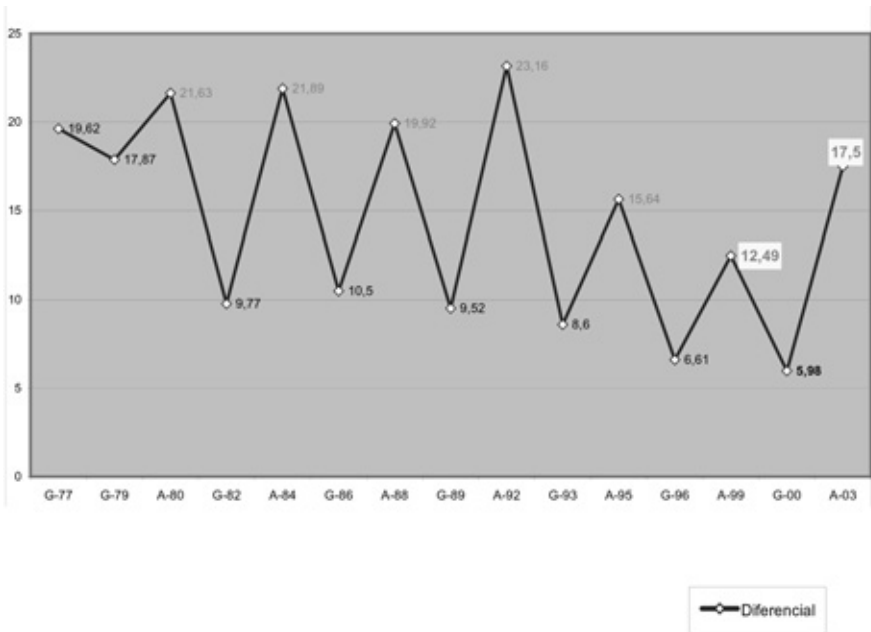
26



#### 4. Catalunya participació

Gràfic 4.1

Diferencial de participació entre la població més participativa de la Catalunya interior i la més abstencionista de la Catalunya metropolitana

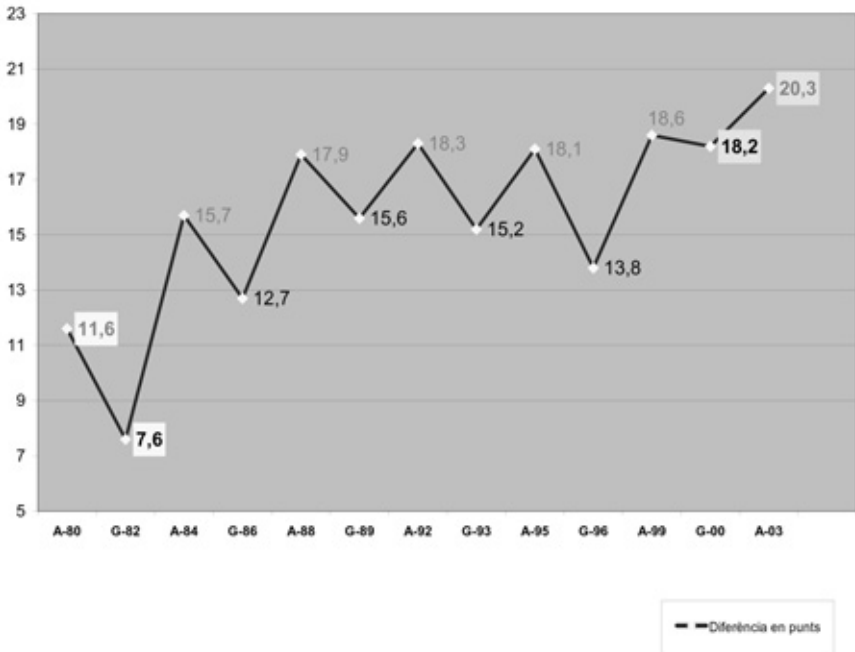


**Gràfic 4.2**  
**Districtes Barcelona**

PARTICIPACIÓ	1980	1982	1984	1986	1988	1989	1992	1993	1995	1996	1999	2000	2003
1. Ciutat Vella	51,4	75,6	58,9	61	52,4	59,4	47,5	67,6	55,9	67,1	51,1	54,3	54,5
2. Eixample	61,8	81,7	69,8	70,1	64,0	70,6	60,1	79,2	69,9	78,2	65,6	68,0	70,5
3. Sants-Montjuïc	57,5	80,3	62,3	66,2	57,3	66,3	53,0	75,3	63,9	75,6	59,8	63,2	64,2
4. Les Corts	62,2	83,2	69,6	70,8	64,1	72,7	60,7	81,5	71,8	80,6	67,7	70,9	72,8
5. Sarrà-Sant Ge	63,0	83,1	74,6	73,7	70,3	75	65,8	82,8	74,0	80,9	69,7	72,5	74,8
6. Gràcia	60,7	81,4	68,6	68,5	64,0	69,7	60,1	78,2	69,1	77,5	64,9	66,6	70,5
7. Horta-Guinard	52,5	81,5	62,9	67,2	56,5	67,8	52,3	76,7	63,9	77,2	60,5	64,7	64,8
8. Nou Barris	54,6	81,1	60,0	67,2	52,8	66,1	48,7	75,0	60,2	76,0	58,1	63,1	60,7
9. Sant Andreu	58,8	81,8	63,5	68,1	57,6	68,5	53,8	77,2	65,3	77,9	62,5	66,0	66,3
10. Sant Martí	59,5	80,6	61,7	66,4	55,3	67	52,9	76,1	64,1	76,9	61,6	65,0	65,4
DIF.	11,6	7,6	15,7	12,7	17,9	15,6	18,3	15,2	18,1	13,8	18,6	18,2	20,3

**Gràfic 4.3**

**Diferencial de participació per districtes (entre màxim i mínim)**





## COLECCIÓN WORKING PAPERS. ÚLTIMS TÍTOLS PUBLICATS

- 199/02 CAZORLA, José: *El dilema norte-sur al inicio del siglo XXI*
- 201/02 MURILLO, Gabriel; VALDIVIESO, Yanina: *El escalonamiento de la crisis política colombiana*
- 202/02 RIVAS LEONE, José Antonio: *Transformaciones y crisis de los partidos políticos. La nueva configuración del sistema de partidos en Venezuela*
- 203/02 MARTÍ i PUIG, Salvador: *La izquierda revolucionaria en Centroamérica: el FSLN desde su fundación a la insurrección popular*
- 204/02 NÚÑEZ VEGA, Jorge: *La República ambigua. Soberanía, caudillismo y ciudadanía en la construcción de la I República cubana*
- 205/02 ARGELAGUET I ARGEMÍ, Jordi: *Dos casos de democràcia consociativa: Irlanda del Nord i el Tiro del Sud comparats*
- 206/02 CORZO FERNÁNDEZ, Susana: *El clientelismo político como intercambio*
- 207/02 TRAXLER, Franz: *European Monetary Union and collective bargaining*
- 208/02 ROIZ, Javier: *La teoría política de Hannah Arendt (1906-1975)*
- 209/02 RAMIRO FERNÁNDEZ, Luis: *Electoral incentives and organisational limits. The evolution of the Communist Party of Spain (PCE) and the United Left (IU)*
- 210/02 FONT, Joan: *Local participation in Spain: beyond associative democracy*
- 211/02 BARRACHINA LISÓN, Carles: *El retorno de los militares a los cuarteles: militares y cambio político en España (1976-1981)*
- 212/02 GARCÍA MONTERO, Mercedes; SÁNCHEZ LÓPEZ, Francisco: *Las comisiones legislativas en América Latina: una clasificación institucional y empírica*
- 213/03 MORGENSTERN, Scott; POTTHOFF Richard F.: *The Components of Elections: District-Time Effects, District Heterogeneity, and Volatility*
- 214/03 CURBET, Jaume: *Una seguridad ilusoria*
- 215/03 CASTRO, Carles: *Escenaris electorals de futur a Catalunya*
- 216/03 BOSCH, Agustí; RICO, Guillem: *Leadership Effects in Regional Elections: the Catalan Case*
- 217/03 TORRES VELA, Javier: *Una propuesta de reforma del sistema electoral*
- 218/03 LÓPEZ NIETO, Lourdes: *Los sistemas representativos de las CCAA. Balance, tipos y capacidad de innovación (1980-1999). Una realidad política eclipsada*

- 219/03 MONTERO, José Ramón; GUNTHER, Richard: *The Literature on Political Parties: a Critical Reassessment*
- 220/03 MORALES DIEZ DE ULZURRUN, Laura: *Ever Less Engaged Citizens? Political Participation and Associational Membership in Spain*
- 221/03 SIMON, János: *The Change of Function of Political Parties at the Turn of Millennium*
- 222/03 GUIBERNAU, Montserrat: *Nationalism and Intellectuals in Nations without States: the Catalan Case*
- 223/03 BLONDEL, Jean; BATTEGAZZORE, F.: *Have "Consociational" Forms of Parliamentary Government Ceased to Exist in Western Europe but is the Majoritarian Model on the Way to Becoming more "Cooperative"?*
- 224/04 NONELL, Rosa: *¿Pueden converger las estrategias nacionales de negociación colectiva en la UEM?*
- 225/03 JÁUREGUI, Gurutz: *"Un nuevo Pacto Político para la Convivencia": algunas reflexiones desde la perspectiva jurídico-constitucional*
- 226/03 NÉGRIER, Emmanuel: *Las políticas culturales en Francia y España. Una aproximación nacional y local comparada*
- 227/03 MÁRQUEZ CRUZ, Guillermo: *La formación de gobierno y la práctica coalicional en las ciudades autónomas de Ceuta y Melilla (1979-2007)*
- 228/03 FERNÁNDEZ PASARÍN, Ana-Mar: *Fragmentation des États et unités transnationales. Le cas de la Galice et du Nord du Portugal*
- 229/03 MARTÍN ARTILES, Antonio: *La Confederación Europea de Sindicatos y la construcción de la Unión Europea*
- 230/03 RODRÍGUEZ, Graciela Beatriz: *Una práctica profesional en movimiento: los jueces españoles*
- 231/03 TURIERA-PUIGBÓ BERGADÀ, Teresa: *Internet. Una nova manera de fer i comunicar la política.*
- 236/05 RUIZ-RODRÍGUEZ, Leticia M.: *Polarization in the Chilean Party System: Changes and Continuities, 1990-1999*
- 237/05 MARTÍN ARTILES, Antonio: *What is the European Social Model? An Approximation Based on the Spanish Case*
- 238/05 CASTRO, Carles: *16-N: un vot estrany en unes eleccions agòniques*
- 239/05 RIBÓ, Rafael; ROIG, Eduard: *Las regiones "especiales" en el proceso de reforma de los tratados de la Unión Europea*



"Working Papers" és un col·lecció de publicacions editada i distribuïda per l'Institut de Ciències Polítiques i Socials (ICPS).

El contingut de tots els seus números és accessible a través de la pàgina web de l'ICPS: <http://www.icps.es>

Tanmateix, si vol rebre sense càrrec i en edició convencional algun dels números publicats, sempre i quan no estiguin exhaurits, pot sol·licitar-ho, indicant número, nom de l'autor i títol a:

Institut de Ciències Polítiques i Socials  
Mallorca, 244, pral.  
08008 Barcelona  
Fax: 93 487 11 49  
e-mail: [cabreat@diba.es](mailto:cabreat@diba.es)